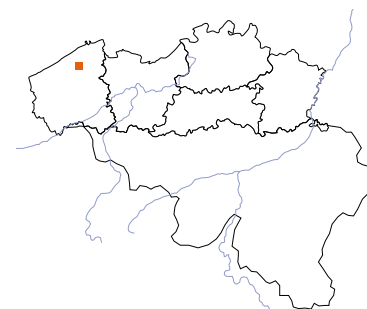


Zeldzame reminiscenties van de Grooten Oorlog: archivalisch en bouwtechnisch onderzoek van de legerbarakken in Jabbeke (prov. West-Vl.)



Ann Verdonck¹, Edith Vermeiren² & Rob Troubleyn³

Inleiding

Vlaanderen bereidt zich voor op de herdenking van de Eerste Wereldoorlog. Hoewel die oorlog bijna honderd jaar geleden plaatsvond, blijft de belangstelling ervoor groot. Dat bewijzen niet alleen de talrijke publicaties over WO I, maar ook de hoge bezoekersaantallen voor musea en erfgoed sites. De meeste aandacht gaat hierbij naar de slagvelden tussen Nieuwpoort aan de Noordzee en de Belgisch-Franse grens in Komen-Waasten. Aan het erfgoed van WO I buiten de frontzones wordt echter heel wat minder aandacht besteed, geheel ten onrechte, want ook hier kan

men belangrijke relictten aantreffen. Tot deze laatste categorie behoren twee Duitse legerbarakken in Jabbeke, gelegen op een elftal kilometer ten zuidwesten van Brugge. Ze zijn de laatste getuigen van wat ooit een zogenaamd *Pionierpark* was. Dit was een terrein met depots voor de opslag van onder meer munitie en bouwmaterialen, geleid door genie (*Pionier*)troepen.

Het terrein waarop de barakken staan, diende tot in de jaren 90 van de vorige eeuw als kazerne. Het ligt langs de Stationsstraat aan de zuidkant van de spoorweg en het station van Jabbeke. De site wordt



FIG. 1 Inplantingsplan van de site in Jabbeke.
Planting scheme for the Jabbeke site.

¹ Deeltijds professor aan de VUB, faculteit Ingenieurwetenschappen, vakgroep Architectonische Ingenieurwetenschappen en deeltijds zelfstandig onderzoeker en manager van *Fenix bvba* te Sleidinge. Ann.verdonck@vub.ac.be.

² Zaakvoerder van het architectenbureau *Erfgoed & Visie bvba*, gespecialiseerd in advisering en begeleiding van erfgoed-projecten. Edith@erfgoed-en-visie.be.

³ Vrijwillig medewerker van het archief van het Koninklijk Museum voor het Leger en gewezen verantwoordelijke voor de dienst Oorlogsgraven, Defensie. Rob.troubleyn@skynet.be.

ontsloten via een dreef tussen de huizen aan de Stationsstraat. Naast de twee barakken staan er nog een grote loods uit de Tweede Wereldoorlog, een wachthuis, enkele stallingen en het restant van een laadkaai, gebouwd tijdens de Eerste Wereldoorlog en nog gebruikt tijdens het Interbellum en de Tweede Wereldoorlog (fig. 1-2).

In 2007-2008 liet het VIOE twee studies naar de barakken uitvoeren. De eerste studie was een bouwhistorisch onderzoek, met inbegrip van een gedetailleerde opmeting van de barakken⁴. De tweede studie bestond uit een archief- en literatuuronderzoek, gekoppeld aan het opstellen van een handleiding 'omgaan met tijdelijke militaire constructies'⁵. Dat laatste onderdeel van het onderzoek is ondertussen verwerkt in een afzonderlijke VIOE-handleiding 'Omgaan met oorlogserfgoed'⁶. Het archief- en literatuuronderzoek had tot doel de geschiedenis van de barakken te reconstrueren en een wetenschappelijk onderbouwd beeld te geven van de herkomst, verspreiding en geschiedenis van dit type constructie. In een eerste fase werden de Belgische archieven onderzocht, in de eerste plaats het zogenaamde *Moskou-archief* dat op het Koninklijk Museum van het Leger en de Krijgsgeschiedenis in Brussel berust. Er werd ook onderzoek verricht in het Algemeen Rijksarchief in Brussel en het Gemeentearchief in Jabbeke. Daarna werd het onderzoek voortgezet in een aantal buitenlandse archieven. In Duitsland bleek vooral het *Bundes-*

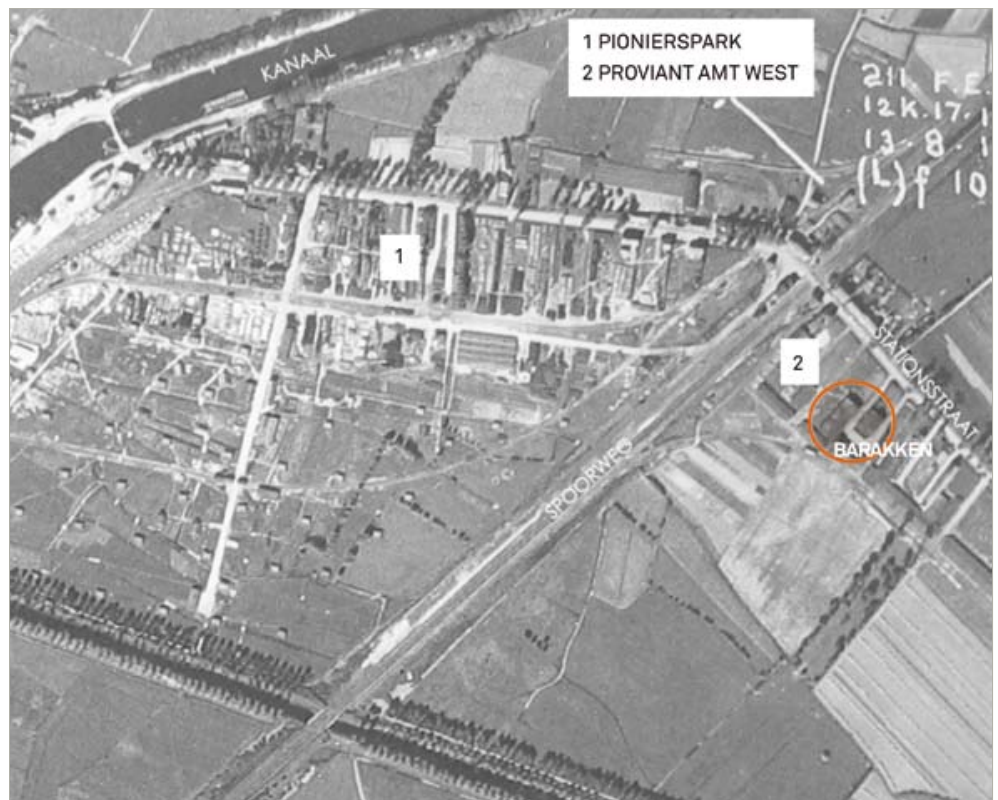
Militärarchiv in Freiburg interessante informatie te bevatten. Het onderzoek in de archieven van München, Koblenz en Hannover leverde geen bijkomende gegevens op. In Engeland werden de *National Archives* in Kew geconsulteerd en in Frankrijk de archieven van de *Conseil Régional de Lorraine* en de *Service Régional de l'Inventaire Général du Patrimoine Culturel*.

De resultaten van het archiefonderzoek, van het bouwhistorisch onderzoek en het denkwerk van het onderzoeksteam werden vervolgens gekoppeld aan de bevindingen van de stuurgroep⁷. Bij het opstellen van de handleiding werd niet alleen rekening gehouden met de ontstaansgeschiedenis van de barakken maar ook met hun latere geschiedenis. Ze behielden namelijk hun functie tijdens het interbellum, WO II en de Koude Oorlog. De onderzoeksresultaten werden ook getoetst aan internationale charters, zoals het *Charter van Burra*⁸. Een beperking tot de materiële erfgoedwaarden zou immers een te enge benadering voor dit type van erfgoed zijn (fig. 3).

Mee op basis van het onderzoeksrapport werd de grootste barak op 16 juni 2009 beschermd als monument⁹. De kleinere barak werd niet beschermd: ze stortte in na een zware storm en werd vervolgens gedemonteerd. De situatie anno 2011 is ongewijzigd gebleven.

FIG. 2 Luchtfoto van de Stalhillebrug d.d. 13 augustus 1918 (Koninklijk Museum van het Leger en de Krijgsgeschiedenis Brussel, Collectie luchtfoto's 1914-1918, map 'Stalhillebrug', nr. 18088).

Aerial photograph of the Stalhille bridge dated 13 August 1918 (Royal Museum of the Armed Forces and of Military History Brussels, Aerial Photographic Collection 1914-1918, 'Stalhillebrug' folder, no 18088).



⁴ Verdonck 2007-2008, onuitgegeven studie.
⁵ 'Legerbarakken WO I in Jabbeke: Archiefonderzoek en handleiding omgaan met barakken' (2008) uitgevoerd door Erfgoed en Visie bvba. Het projectteam bestond uit Edith Vermeiren en Rob Troubleyn (Erfgoed & Visie bvba) en Ann Verdonck (onderzoeker van Fenixx bvba). De studie werd gecoördineerd door een stuurgroep bestaande

uit de leden van het projectteam en vertegenwoordigers van het VIOE en het Agentschap Ruimte & Erfgoed.

⁶ Vernimme 2010. De legerbarakken van Jabbeke vormden een casestudy voor de omgang met tijdelijke en/of kwetsbare constructies die in de oorlog zijn gebruikt.

⁷ Er zijn ook gesprekken gevoerd met de heer Hendrik Bogaert, de toenmalige burgemeester van Jabbeke en met de heer Johan Ryheul.

⁸ *The Australia ICOMOS Charter for Places of Cultural Significance (Burra Charter)*, Australia ICOMOS, Canberra, 1999.

⁹ <http://inventaris.vioe.be/dibe/relict/88755>.



FIG. 3 Foto gedateerd rond 1950 (Privéverzameling Packo, Jabbeke). Rechts in beeld de grote barak, links de kleine. Photo dated ca 1950 (Packo private collection, Jabbeke). Right: the larger barrack hut, left: the smaller barrack hut.

1 De Eerste Wereldoorlog: Jabbeke versus het front

De Eerste Wereldoorlog breekt voor Jabbeke aan op 15 oktober 1914. Na de inval in België op 4 augustus 1914 trekken de Duitse troepen een spoor van vernieling door België. Ze willen zo snel mogelijk Frankrijk bereiken. Na de verovering van Antwerpen op 9 oktober trekt het Belgische leger zich terug achter de IJzer. In Jabbeke vindt slechts een kleine schermutseling plaats aan de Aartrijksessesteenweg¹⁰. Het dorp wordt door de Duitsers bezet en dit zal vier lange jaren duren. Na de stabilisering van het front in West-Vlaanderen bouwde de Duitse bezetter een controle-apparaat uit met verschillende uitvalsbasisen. De geschikte ligging van Jabbeke, ongeveer een dagmars achter het front en de goede verbindingen over de weg en met de stoomtram, maken het dorp tot een uitstekende plaats om er troepen die van het front komen en een rustperiode krijgen in te kwartieren. Deze militairen worden meestal ondergebracht bij burgers. De eerste troepen die in het dorp gelegerd worden op 4 januari 1915 behoren tot een eskadron van het 3 *Landwehr*¹¹. Luc Packo vermeldt in zijn boek *Jabbeke 1914-1918* dat van 9 februari tot 23 april 1915 het 5 *Matrosen Regiment* in het dorp wordt ingekwartierd. Jabbeke is intussen ook een *Ortskommandantur* geworden en krijgt in januari 1916 *von Hornung* als *Ortskommandant*¹².

Volgens Packo worden eind 1915 de eerste barakken en loodsen gebouwd in Jabbeke. Een bevestiging hiervan vinden we in een document van 27 maart 1916, waarin staat vermeld dat een Duitse militair met de naam *Trutschel* van het *Korpsproviantamt* wordt gedetacheerd naar de *Sammelstelle Jabbeke*¹³. Het is meer

dan waarschijnlijk dat er van eind 1915 tot begin 1917 logistieke activiteiten plaatsvinden in Jabbeke, maar aan het begin van deze periode is deze activiteit waarschijnlijk niet erg belangrijk geweest.

Vanaf 13 januari 1917 wordt Jabbeke een belangrijke plaats in het Duitse logistieke systeem en dit belang zal tot aan de bevrijding van Jabbeke in 1918 toenemen¹⁴. Op die dag wordt beslist dat Jabbeke een geschikte locatie is om er het *Reserve-Pionierpark* voor de *Gruppe Nord* op te richten. De nodige richtlijnen voor het te bouwen *Pionierpark* worden gegeven: voor de opslag van munitie moet men afzien van gebouwen die bestand zijn tegen beschietingen en het volstaat om ze te bouwen met betonstenen, golfplaten of hout. De loodsen moeten wel op 50 m van elkaar staan en omgeven worden door een aarden wal. *Leutnant der Reserve Frisch*, commandant van het *Pionierhauptpark* van het Marinekorps in Oostende, houdt toezicht op de bouwwerken. Elf dagen later wordt de verzekering gegeven dat de werken vlot zullen opschieten vermits de aangevraagde *Genter Baracken* in drie dagen kunnen worden opgebouwd¹⁵.

Het betreft hier houten barakken, geproduceerd door Gentse firma's onder toezicht van *Baudirection 4*, die snel opgebouwd kunnen worden.

In een nota van het 2. *Armee* van 19 augustus 1916 staat vermeld dat bij de *Genter Baracken*, onder meer gebruikt om troepen in onder te brengen, ook tafels en banken worden meegeleverd¹⁶. Aangezien het Tweede Duitse Leger (2. *Armee*) in Frankrijk gelegerd is, mogen we besluiten dat de *Genter Baracke* in het hele Duitse leger voorhanden is en niet enkel in Vlaanderen (fig. 4).

¹⁰ Packo 1990.

¹¹ Bundesarchiv-Militärarchiv Freiburg, dossier RM 120/245.

¹² Bundesarchiv-Militärarchiv Freiburg, dossier RM 120/604.

¹³ Bundesarchiv-Militärarchiv Freiburg, dossier RM 120/604.

¹⁴ Bundesarchiv-Militärarchiv Freiburg, dossier RM 120/170.

¹⁵ Bundesarchiv-Militärarchiv Freiburg, dossier RM 120/170.

¹⁶ Bundesarchiv-Militärarchiv Freiburg, dossier PH 14/234.

In afwachting van de afwerking van de barakken in Jabbeke wordt het materiaal voorlopig opgeslagen in de al bestaande gebouwen ten westen van de baan Jabbeke - brug van Stalhille, ten zuiden van het kanaal Gent-Brugge-Oostende¹⁷. Op 12 februari 1917 wordt luitenant *Kolbe*, afkomstig van het *Pionierhauptpark* van het *Marinekorps* in Oostende, aangesteld als commandant van het *Pionierpark* in Jabbeke¹⁸. Kolbe laat vanaf 11 maart wekelijkse rapporten schrijven die de vooruitgang van de bouwwerken nauwkeurig bijhouden¹⁹. Volgens het eerste rapport staan er op dat ogenblik al drie *Genter Baracken* en worden ze gebruikt om er de - vermoedelijk Belgische - arbeiders in onder te brengen. Het aanleggen van het *Pionierpark* duurt zeker tot 5 mei 1917.

Vanaf dit eerste rapport uit maart 1917 is terug te vinden welke infrastructuur er gebouwd wordt in het *Pionierpark*. Naast de

Genter Baracken zijn er ook barakken in aanbouw die voorzien zijn om munitie in onder te brengen. Deze barakken krijgen elk een aarden omwalling. Voor de veiligheid worden ook betonnen bunkers geconstrueerd. Op hetzelfde ogenblik wordt er gebouwd aan de transportmiddelen voor aan- en afvoer. Drie spoortypes worden voorzien: een *Vollbahn* met een standaard spoorlijnbreedte, een *Kleinbahn* met een smalspoor van 1 m breedte en een *Förderbahngleis* met een smalspoor van 0,6 m breedte (fig. 5). Verder wordt de bouw van een loskade aan het kanaal Gent-Brugge-Oostende voorzien en tekent luitenant *Reuss* de plannen voor het aanleggen van de rioleringen in het *Pionierspark*. Bij het eerste rapport, dat de werken van 11 tot 17 maart 1917 beschrijft, was oorspronkelijk een plan van het *Pionierpark* op schaal 1/1.000 gevoegd²⁰.

FIG. 4 *Schutzhütte*, typeplan vergelijkbaar met deze van de *Genter Baracken* (MilitärArchiv Freiburg, PH14-234). *Schutzhütte*, plan comparable to that of the *Genter Baracken* (Ghent Barracks) (MilitärArchiv Freiburg, PH14-234).

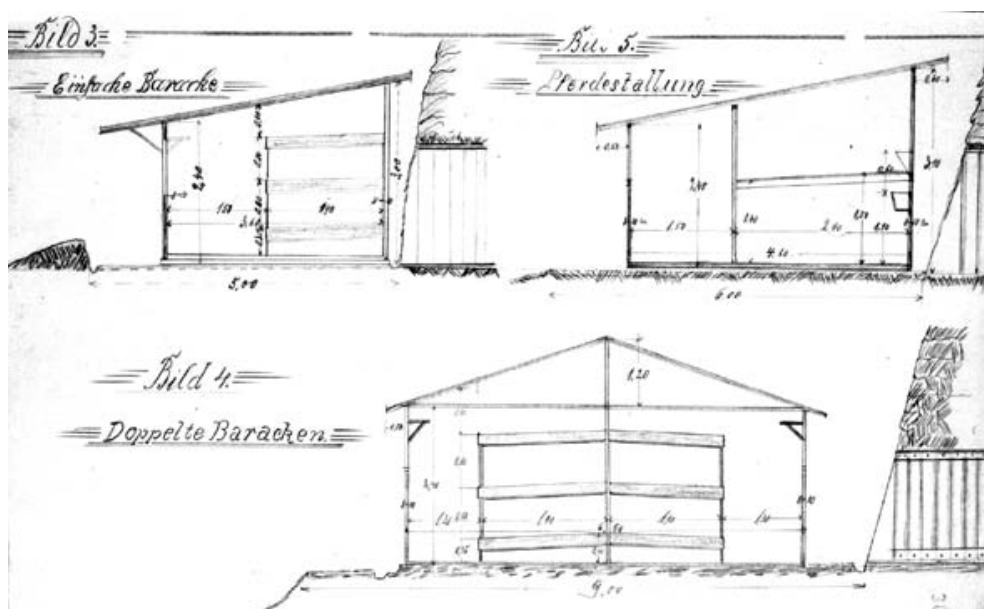
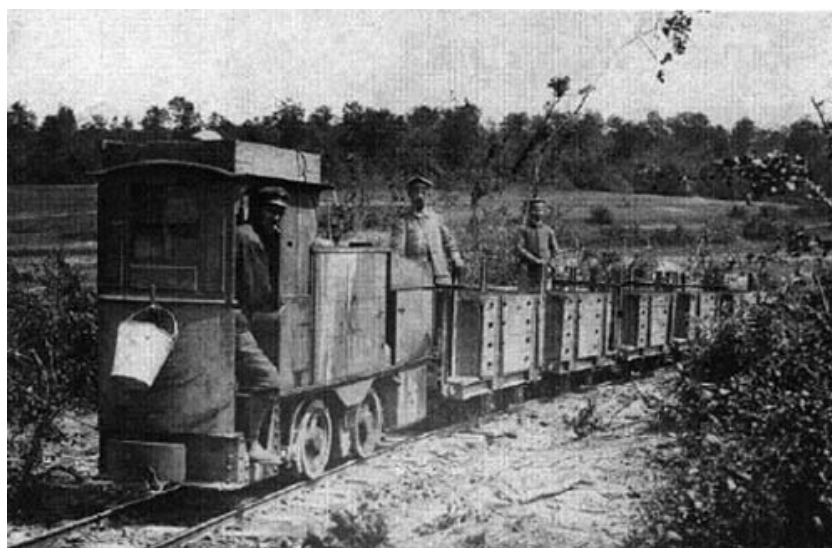


FIG. 5 *Förderbahngleis* (Great War Forum, Egbert).



¹⁷ Bundesarchiv-Militärarchiv Freiburg, dossier RM 120/170.
¹⁸ Bundesarchiv-Militärarchiv Freiburg, dossier

RM 120/382.

¹⁹ Bundesarchiv-Militärarchiv Freiburg, dossier RM 120/170.

²⁰ Jammer genoeg is dit plan niet meer aanwezig in het Bundesarchiv-Militärarchiv in Freiburg.

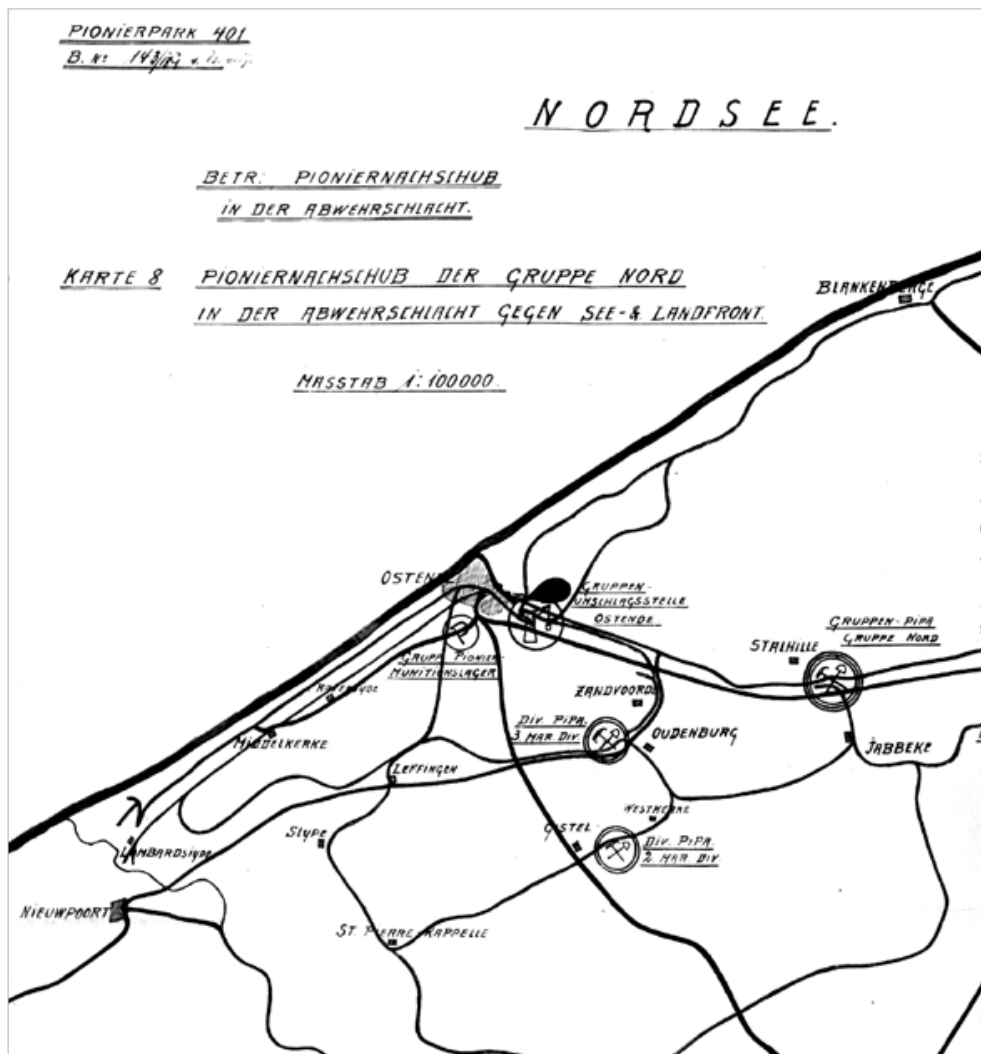


FIG. 6 Pioniernachschub der Gruppe Nord in der Abwehrschlacht gegen See- & Landfront, schaal 1:100.000 (Bundesarchiv-Militärarchiv Freiburg, RM 1211/179). Pioniernachschub der Gruppe Nord in der Abwehrschlacht gegen See- & Landfront, scale 1:100,000 (Bundesarchiv-Militärarchiv Freiburg, RM 1211/179).

Tijdens een vergadering op 16 maart 1917 wordt vastgesteld dat de werken - vooral de aansluiting op het bestaande spoorwegennet - vertraging oplopen omwille van een gebrek aan arbeidskrachten. Er zijn minstens 200 arbeiders nodig, terwijl er slechts 50 voorhanden zijn.

Een eerste expliciete verwijzing naar het *Proviantamt* vinden we op 22 maart 1917 wanneer een plan wordt getekend van de aansluiting van het *Proviantamt* op het spoorwegennet en het smalspoor²¹. Er worden nieuwe wegen aangelegd binnen het *Pionierpark* die aansluiten op het bestaande wegennet. Zo is er op 31 maart begonnen met de aanleg van een baan die aansluit op de Stationsstraat. Deze nieuwe baan wordt *Kolbestrasse* genoemd, waarschijnlijk naar de commandant van het *Pionierpark*, luitenant *Kolbe*.

Op 1 april wordt tussen het *Proviantamt* en de *Bayerische Landsturm-Eisenbahn Baukompagnie* overeengekomen om twee volwaardige spoorlijnen het *Pionierpark* binnen te brengen: één lijn voor treinen met wagons die geladen zijn en één voor lege wagons. Deze spoorlijnen zullen de oostelijke loodsen bedienen. De spoorlijnen en smalspoorlijnen voor de westelijke loodsen worden later gebouwd²².

Uit het laatste rapport over de uitbouw van het *Pionierpark* in Jabbeke in 1917 (29 april tot 5 mei) blijkt dat de werkzaamheden zeer goed gevorderd zijn: 17 *Genter Baracken* zijn gebruiksklaar, 34 munitiebarakken zijn eveneens gebruiksklaar en voorzien van een aarden omwalling en er wordt verder gewerkt aan de 3 types spoorlijnen. De wegebouw en de werken aan de loskade aan het kanaal vorderen goed en er is al heel wat materiaal, waaronder 700.000 zandzakjes, in het *Pionierpark* gestapeld.

Op 9 juni 1917 wordt besloten om het *Pionierhauptpark* in Oostende te sluiten²³. Recente beschietingen vanuit zee hebben aangetoond dat deze locatie niet meer veilig is. Een deel van het materiaal dat zich in Oostende bevindt, zal worden overgebracht naar de *Pionierparken* in Oudenburg en Gistel maar het grootste deel wordt overgebracht naar Jabbeke.

Op een kaart van noordelijk West-Vlaanderen, gedateerd 13 juni 1917, worden de logistieke installaties van deze streek weergegeven. De installaties in Jabbeke staan vermeld als *Gruppen-PiPa - Gruppe Nord*, het *Pionierpark* van de noordelijke legergroep (fig. 6). Het opperbevel van het Vierde Duitse Leger (*4. Armee*) geeft op 16 juni zijn fiat over de sluiting van het *Pionier-*

²¹ MilitärArchiv Freiburg, dossier RM 120/170. Ook dit plan is niet meer aanwezig in het Bundesarchiv-Militärarchiv in Freiburg.

²² Bundesarchiv-Militärarchiv Freiburg, dossier RM 120/170.

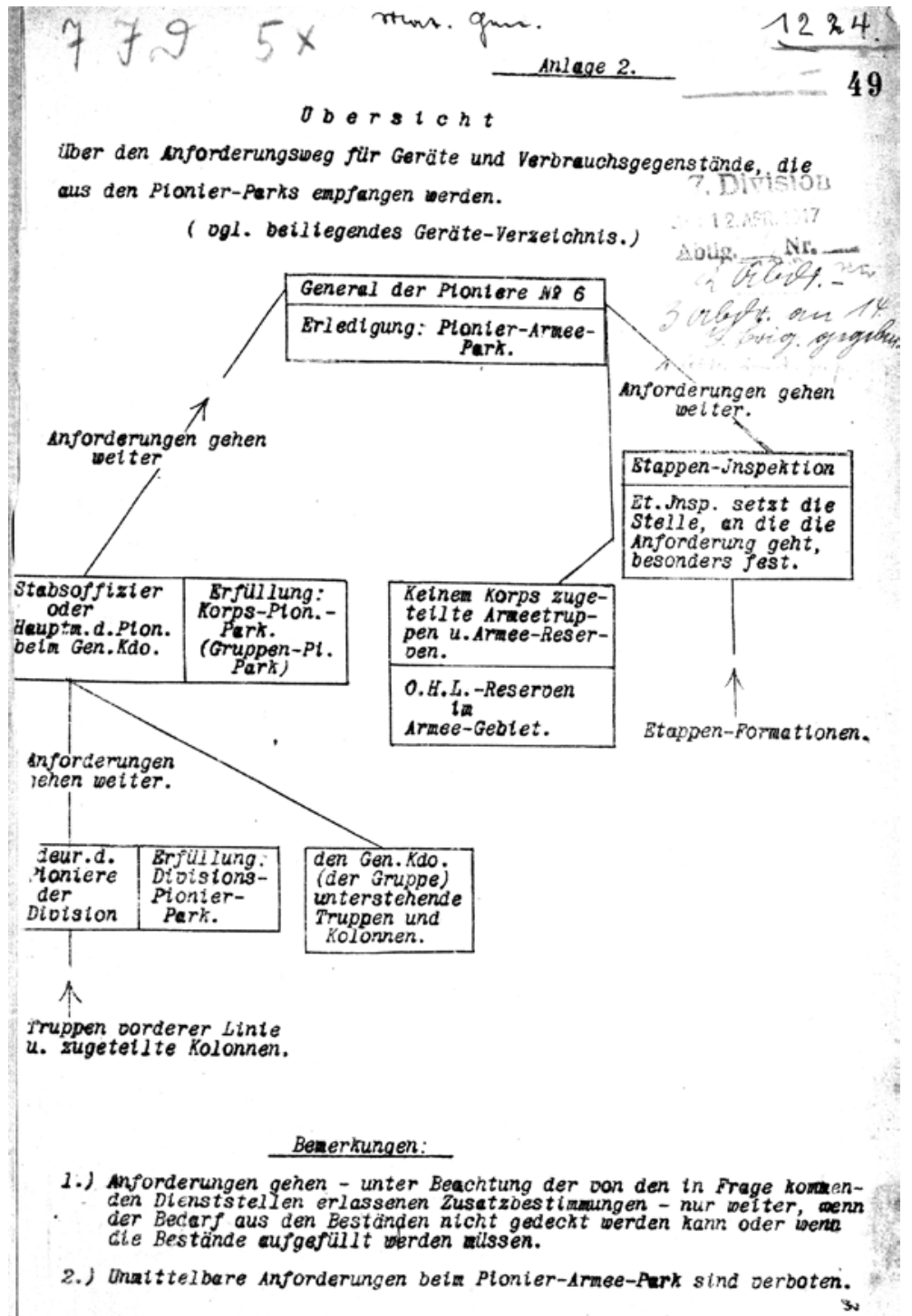
²³ Bundesarchiv-Militärarchiv Freiburg, dossier RM 120/223.

hauptpark in Oostende en de overdracht van de activiteiten naar Jabbeke²⁴. Jabbeke wordt een belangrijk onderdeel van de 'logistische keten' van het Duitse leger (fig.7).

Het begrip 'logistische keten' heeft enige uitleg nodig. De middelen die de frontsoldaat nodig heeft, volgden in ieder leger een georganiseerde weg van hoog naar laag. Voor het Duitse leger vertrekt het materiaal voor het front in een 'Pionier Heeres-

park' (hoogste echelon). Er zijn drie 'Pionier-Heeresparken' in Duitsland: Berlijn, Keulen en Mainz. Het 'Pionier-Heerespark' in Berlijn staat in voor de bevoorrading van het Eerste, Tweede, Vierde, Zesde en Zevende Leger. De goederen voor het Vierde Leger, dat zich in Vlaanderen bevindt, worden naar het 'Pionier-Armee-Park' gevoerd in Merelbeke bij Gent. Het Vierde Leger is opgesplitst in 'Gruppen' en voor iedere 'Gruppe' is er een 'Pionierpark'. Voor de 'GruppeNord' is dit Jabbeke. Van hieruit

FIG. 7 De logistische keten van de Pionierparke (Bundesarchiv-Militärarchiv Freiburg, Dossier PH).
The supply chain for the Pionierparke (Bundesarchiv-Militärarchiv Freiburg, Dossier PH).



24 Bundesarchiv-Militärarchiv Freiburg, dossier RM 120/223.

worden de goederen opnieuw opgedeeld naar de onderliggende echelons: de divisie. Vanuit Jabbeke worden de goederen naar het 'Divisie Pionierpark' in Oudenburg (2 Marine Divisie) en Gistel (3 Marine Divisie) gebracht. Op deze plaatsen worden de goederen opnieuw verdeeld naar het onderliggende echelon, het regiment, dat zich aan het front bevindt. Het is dus niet te verwonderen dat per strijder in de frontlijn er ongeveer vijf tot zeven militairen in het achtergebied voor de bevoorrading instaan.

Op 26 juni 1917 wordt er een peloton van de 337 *Pionier Kompagnie* overgeplaatst van Rijsel naar Jabbeke²⁵. Dit peloton en het *Proviantamt West* in Jabbeke komen in augustus onder het bevel van het Marinekorps.

Een rapport van de Belgische Inlichtingendienst van het leger van 21 maart 1918, maakt melding van het bestaan van een smalspoor - 0,6 meter breed - dat het munitiedepot van Jabbeke verbindt met Sint-Pieters-Kapelle aan het front²⁶. In dat rapport wordt niet gesproken van logistieke installaties. In een ander rapport²⁷ van dezelfde dienst wordt op basis van Belgische luchtfoto's - gemaakt op 19 mei 1918 - vastgesteld dat er barakken zijn bijgebouwd in Jabbeke. Vijf dagen later wordt op basis van Britse luchtfoto's genoteerd dat het munitiedepot en het station van Jabbeke geen veranderingen hebben ondergaan sinds de lente²⁸. Eenzelfde conclusie wordt getrokken op 17 juni. De Belgische Inlichtingendienst stelt dan op 3 juli 1918 weer vast, aan de hand van Britse luchtfoto's van 1 juli, dat er een uitbreiding is toegevoegd aan de depots voor materialen die gebouwd zijn aan de

oever van het kanaal Gent-Brugge-Oostende²⁹. Men ziet ook dat er boten aan de kade liggen aangemeerd (fig. 8).

Bij beslissing van het *Generalkommando* van het Marinekorps van 6 augustus 1918, zal het westelijke gedeelte van het *Pionierpark* in Jabbeke nog uitsluitend gebruikt worden om er munitie op te slaan³⁰. Een laatste vermelding van de Duitse aanwezigheid in Jabbeke vinden we in het gemeentelijke archief van Jabbeke: de gemeente dient op 25 september 1918 4000 frank onderhoudskosten te dragen voor de *Ortskommandantur*³¹. Drie dagen later begint het *Belgische Bevrijdingsoffensief* in de streek rond Ieper.

Op 17 oktober 1918 om tien uur vertrekt een order van de *Cavaleriedivisie* naar de commandant van het 2 *Bataljon Karabiniers-Cyclisten* (II C.Cy.) om Aartrijke met twee compagnieën te bezetten tot de komst van de Belgische infanterie en daarna dezelfde opdracht te vervullen in Jabbeke. Dit order bereikt luitenant-kolonel Dubois om elf uur en de 1 en 2 *Compagnie* bereiken Aartrijke om half één. Deze plaats blijkt door de Duitsers te zijn verlaten. Om veertien uur trekt dit detachement van Aartrijke naar Jabbeke. Onderweg worden zij beschoten door vliegtuigen. Om kwart voor vier komt het detachement aan in Jabbeke, dat verdedigd wordt door enkele Duitse mitrailleurs. Via een omtrekkende beweging wordt de vijand op de vlucht gedreven. De Karabiniers-Cyclisten maken één machinegeweer buit en nemen de bemanning gevangen. De voorhoede van het detachement trekt door het dorp naar het station van Jabbeke en de brug van Stalhille. Van de bevolking wordt vernomen dat

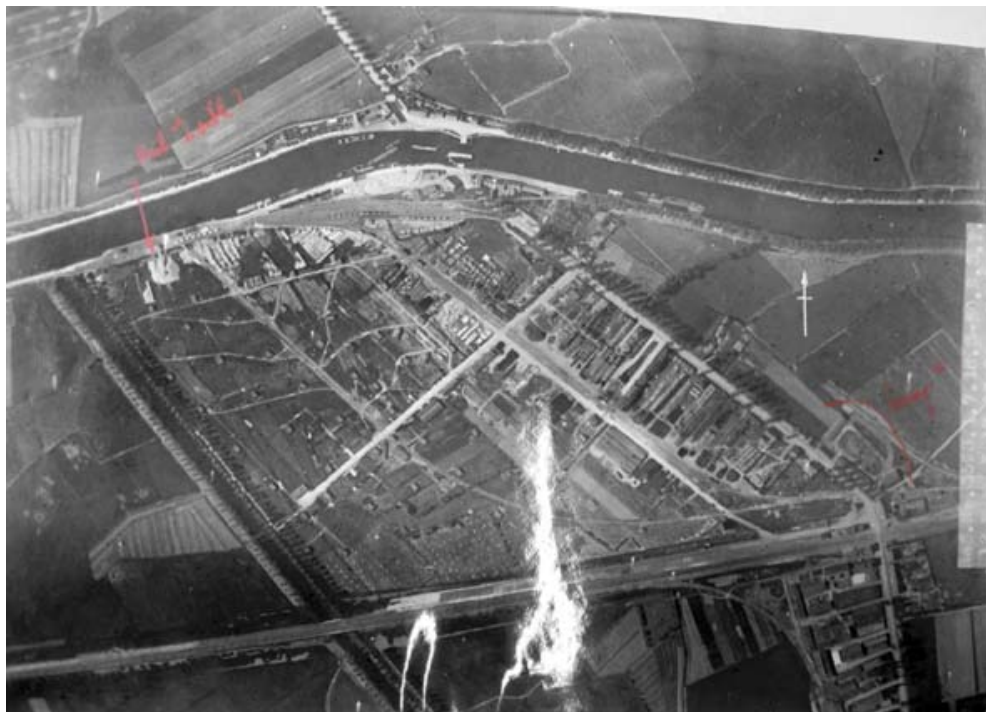


FIG. 8 Luchtfoto d.d. 1 juli 1918 (Koninklijk Museum van het Leger en de Krijgsgeschiedenis Brussel, Collectie luchtfoto's 1914-1918, map 'Stalhillebrug', nr. 15276).

Aerial photograph dated 1 July 1918 (Royal Museum of the Armed Forces and of Military History Brussels, Aerial Photographic Collection 1914-1918, 'Stalhillebrug' folder, no 15276).

²⁵ Bundesarchiv-Militärarchiv Freiburg, dossier RM 121/176.

²⁶ Koninklijk Museum van het Leger en de Krijgsgeschiedenis Brussel, 1 DA, map 1870.

²⁷ Koninklijk Museum van het Leger en de

Krijgsgeschiedenis Brussel, 1 DA, map 1866.

²⁸ Koninklijk Museum van het Leger en de Krijgsgeschiedenis Brussel, 1 DA, map 1866.

²⁹ Koninklijk Museum van het Leger en de Krijgsgeschiedenis Brussel, 1 DA, map 1866.

³⁰ Bundesarchiv-Militärarchiv Freiburg, dossier RM 121/187.

³¹ Gemeentearchief Jabbeke, Dossier 220, Bestuurlijke briefwisseling, uitgaande stukken 1912-1924.

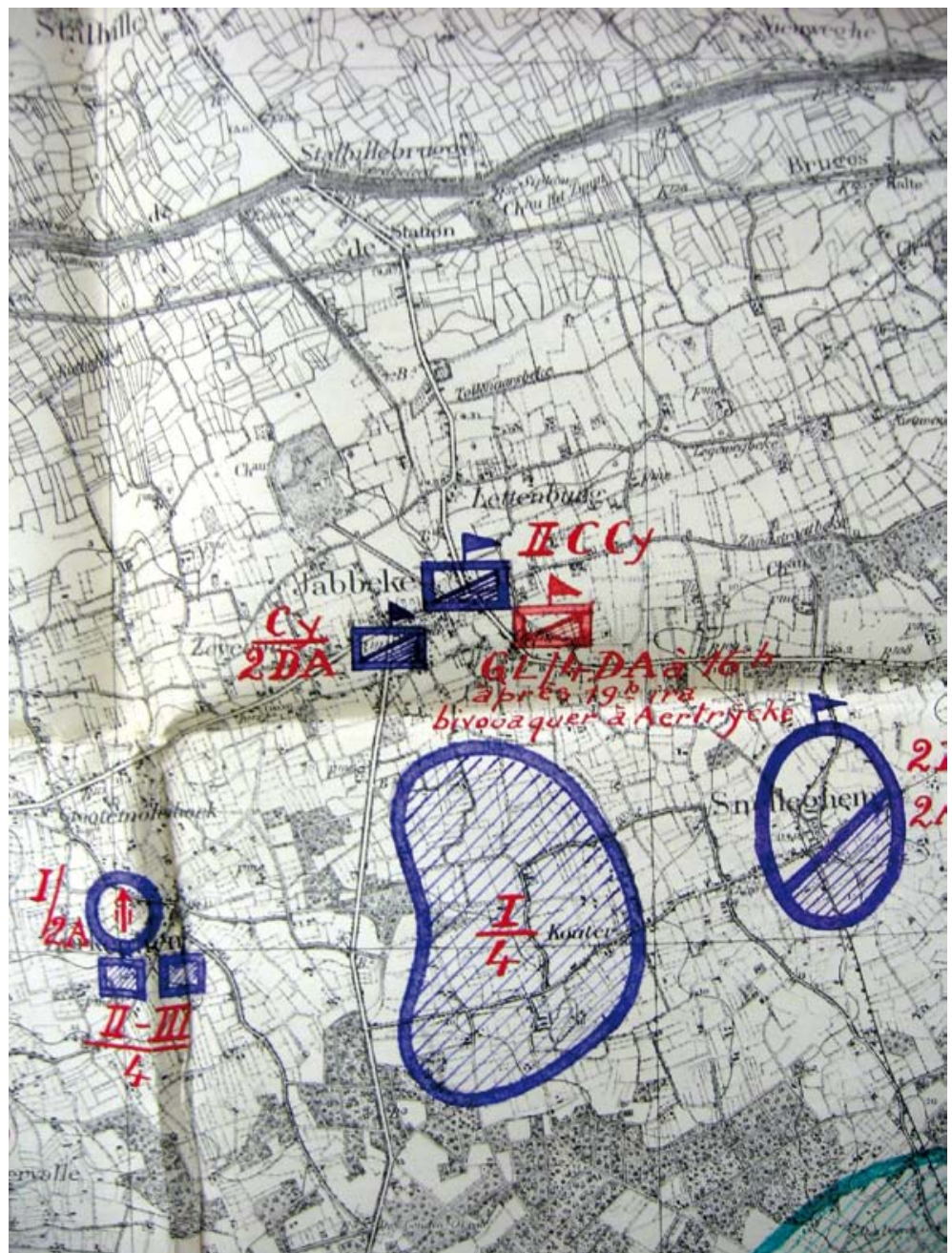
de Duitsers nog enkele plaatsen bezet houden. De brug over het kanaal Gent-Brugge-Oostende is weliswaar opgeblazen, maar 80 m ten oosten van deze brug ligt een loopbrug en met de hulp van enkele burgers steken de Belgen het kanaal over. 300 m ten westen van de brug van Stalhille nemen ze 28 Duitsers van het 4 *Matrosen Regiment* gevangen en leggen ze beslag op 3 zware machinegeweren. Vervolgens wordt Stalhille bezet. De 1 en 2 *Compagnie* van het 2 *Bataljon Karabiniers-Cyclisten* keren dan terug naar Jabbeke waar ze de nacht doorbrengen. Aan het einde van de dag krijgt de commandant van 2 *Bataljon*

Karabiniers-Cyclisten het bevel om de voorraden en levensmiddelen van het bataljon over te brengen naar Jabbeke³²(fig. 9). Bij de bevrijding van Jabbeke sneuvelt één Belgische militair: Emile Fusillier van het 5 *Regiment Lansiers*, die op het kerkhof van Jabbeke wordt begraven³³.

Een rapport verstuurd naar het *Belgisch Hoofdkwartier* op 26 oktober beschrijft de situatie van de burgerbevolking in Jabbeke. De gemeentelijke autoriteiten zijn aanwezig en oefenen hun bestuurlijke functies uit³⁴. De toestand van de huizen is goed en er

FIG. 9 De bevrijding van Jabbeke door het 2 *Bataljon Karabiniers-Cyclisten* op 17 oktober 1918 (Koninklijk Museum van het Leger en de Krijgsgeschiedenis Brussel, Moskou Archief, doos 1259, map 3053).

The liberation of Jabbeke by the 2nd Bicycle Infantry Battalion on 17 October 1918 (Royal Museum of the Armed Forces and of Military History Brussels, Moscow Archive, box 1259, folder 3053).



³² Koninklijk Museum van het Leger en de Krijgsgeschiedenis Brussel, Moskou Archief, doos 1259, map 3053.

³³ Emile Fusillier werd geboren op 10 oktober 1898 in Leval Trahegnies en was oorlogsvrijwilliger (Bron: Dienst Oorlogsgraven, Defensie), fiches gesneuvelde militairen.

³⁴ Koninklijk Museum van het Leger en de Krijgsgeschiedenis Brussel, Moskou Archief, doos 6, map 77.

zijn 2.150 burgers aanwezig, waaronder enige vluchtelingen uit Bovekerke, Werken en Rumbekke. De gemeentekas is echter leeg. Er bevinden zich geen verdachten in het dorp, maar wel vijf vrouwen die relaties met de Duitsers onderhouden. Er zijn voldoende levensmiddelen aanwezig. Hoewel er melding wordt gemaakt van de aanwezigheid van bakovens, wordt er niets gezegd over het Duitse Pionierpark.

Op 27 oktober 1918 vraagt de bevelhebber van de 1 *Legerafdeling* aan de commandanten van de kantonnementen van Jabbeke, Snellegem en Varsenare om hem een schets te bezorgen van de Duitse barakken die zich in deze gemeenten bevinden en een rapport over de door de Duitsers achtergelaten goederen³⁵. Datzelfde dag wordt kolonel *Cambier* aangesteld tot kwartiercommandant van Jabbeke. In hetzelfde order van aanstelling krijgt hij de opdracht om de bewaking te organiseren van de vroegere Duitse barakken waar zich grote hoeveelheden matrassen en strozakken bevinden en van het *Kasteel du Bus* waar aanzienlijke hoeveelheden tafels en banken aanwezig zijn. Op 1 november 1918 zijn er voornamelijk genie-eenheden ingekwartierd in Jabbeke³⁶ en op 11 november 1918 neemt ook de 17 compagnie van de *Hulptroepen* van de *Genie* (*Travailleurs Auxiliaires du Génie*, afgekort *T.A.G.*) zijn intrek in Jabbeke³⁷.

2 Jabbeke tijdens het interbellum (1918-1940)

Op 23 december richt het gemeentebestuur van Jabbeke een vraag aan de Belgische *Service des Bâtiments Militaires* (S.B.M.) om een deel van het hout van de Duitse barakken te mogen gebruiken voor het bijbouwen van een nieuw klaslokaal aan de school. Volgens hetzelfde schrijven zijn de barakken al gedeeltelijk door de Duitsers vernield bij hun vertrek³⁸.

In een ander schrijven van 31 december 1918 aan de provinciegouverneur van West-Vlaanderen geeft het gemeentebestuur van Jabbeke een opsomming van alles wat de Duitsers in de gemeente achterlieten:

- 1) Een pionierpark 'waarin alle slag van materiaal en onmogelijk de soorten en hoeveelheden op te geven; thans door de Militaire Overheden bezet'.
- 2) 3 hangaars uit hout
29 barakken uit hout
30 barakken uit steen
- 3) 'In de krijgsbakkerij: mechanieken trog, buiten gebruik, 225 donnen hooi. Bewaakt door de Militaire Overheid'
- 4) 'Dorschmachienen'.³⁹

Op 9 februari 1919 doet het gemeentebestuur zijn beklag bij de arrondissementscommissaris in Brugge: het Pionierpark, de bakkerij, het vliegveld, de barakken en tram- en spoorlijnen nemen vierenveertig hectaren *goede landbouwgrond* in, wat een

schade met zich meebrengt van 140.800 frank⁴⁰. Het is zeer goed mogelijk dat op deze verzuchting in de loop van de jaren 20 is ingegaan. Van het vrij grote complex in 1918 blijft slechts een tiental hangars over in 1934. Het uitgebreide, logistieke complex ten noorden van de spoorweg is in dat jaar helemaal verdwenen.

Dat een deel van de lokale bevolking tijdens de oorlog in het Pionierpark werkt, blijkt uit een schrijven van de gemeente Jabbeke aan de gouverneur op 20 februari 1919⁴¹. Hierin wordt aangeklaagd "dat een groot getal werklieden hunnen daglonen niet bekomen hebben, voor hunnen arbeid alhier in 't Pionierpark, wegenbouw, electriek, ijzerbaan, vliegplein, barakkenbouw, enz binst de laatste veertien dagen, voor het wegtrekken van het Duitsch leger".

Begin 1920 begint een discussie over de locatie van het Pontonnierpark van het leger⁴². Aanvankelijk wordt gesteld dat er in de streek rond Brugge geen geschikte locatie is. Men overweegt daarom het Pontonnierpark in Roeselare te vestigen waar al tijdens de oorlog door de Duitsers een barakkenkamp gebouwd is. Op 19 augustus 1920 wordt inderdaad beslist dat het Pontonnierpark in Roeselare zal worden gevestigd. Dit depot komt onder het bevel van het bataljon der *Pontonniers* dat zich in Burcht bevindt. Maar dan stelt zich een probleem: voor de goede werking van het *Pontonnierdepot* is een aansluiting op het spoorwegin noodzakelijk. Deze aansluiting is er niet in Roeselare en de spoorwegmaatschappij kan deze niet realiseren.

Tussendoor protesteert het gemeentebestuur van Jabbeke op 19 september 1921 nog bij de *Minister van Landsverdediging* over de aanwezigheid van het vroegere Duitse munitiedepot tussen de spoorweg en het kanaal. Dit zou een gevaarlijke toestand vormen en bovendien een onnodig verlies aan goede landbouwgrond⁴³.

In de zoektocht naar een geschikte locatie duikt plots op 16 september 1921 het vroegere Duitse Pionierpark in Jabbeke op. Tot op die dag werd het Pionierpark gebruikt door het *Koning Albert Fonds*, maar omdat deze instelling wordt opgeheven komt de locatie vrij⁴⁴. Op 28 september 1921 komt de *Minister van Landsverdediging* terug op zijn beslissing van 19 augustus 1920 en beslist dat het Pontonnierpark in Jabbeke zal worden geïnstalleerd. Uit een schrijven van 7 februari 1922 blijkt dat er grondige werken in uitvoering zijn in Jabbeke en dat deze moeten worden bespoedigd. Bedoeling is om het (reserve)brugslagmateriaal in Jabbeke op te slaan. Op 7 maart zijn de werken in Jabbeke nog niet voltooid. Wanneer precies de site bezet wordt door de *Pontonniers* is niet bekend. De eerste vermelding vinden we in het *Tableau des Emplacements des Corps de Troupes, Services et Organismes* van 1924⁴⁵.

Het blijft stil rond de site Jabbeke tot 27 december 1933 wanneer wordt vastgesteld dat de gebouwen zich in een erg vervallen toe-

35 Koninklijk Museum van het Leger en de Krijgeschiedenis Brussel, 1 DA, map 1446. De schets is niet in het dossier aanwezig.

36 Koninklijk Museum van het Leger en de Krijgeschiedenis Brussel, 1 DA, map 1452.

37 Koninklijk Museum van het Leger en de Krijgeschiedenis Brussel, 1 DA, map 1462.

38 Gemeentearchief Jabbeke, Dossier 220, Bestuurlijke briefwisseling, uitgaande stukken 1912-1924.

39 *Ibidem*.

40 *Ibidem*.

41 *Ibidem*.

42 Koninklijk Museum van het Leger en de Krijgeschiedenis Brussel, Moskou Archief, doos 5057, map 5803.

43 Gemeentearchief Jabbeke, Dossier 220, Bestuurlijke briefwisseling, uitgaande stukken 1912-1924.

44 De archieven van het Koning Albert Fonds werden waarschijnlijk vernietigd. Verslag van de vergadering van het 'Comité de liquidation': "Le comité décide qu'il y a lieu de détruire toutes les archives n'intéressant pas directement la compatibilité du Fonds Roi Albert." - Algemeen Rijksarchief, Inventaris T 027 Comité voor de vereffening van het Koning Albert Fonds, mappen 1-7.

45 Archieven CDH (Defensie), Evere.

stand bevinden⁴⁶. De kosten voor het herstel zijn zo hoog dat de oprichting van een nieuw onderkomen van het brugslagmateriaal in Burcht, bij het bataljon der Pontonniers zelf, voordeliger zou uitvallen. Er begint opnieuw een getouwtrek over het al dan niet behouden van Jabbeke als militaire site. In een brief van 2 juni 1934 wordt vermeld dat de site bestaat uit een tiental hangars waarvan de meeste in hout zijn opgetrokken en dateren uit de oorlog. Bovendien blijkt de aansluiting op het spoorwegennet nog te bestaan maar onbruikbaar te zijn. De discussie blijft voortduren en zelfs Namen wordt op een bepaald ogenblik voorgesteld als mogelijke nieuwe locatie. Op 21 mei 1935 beslist *Landsverdediging* ten slotte om het Pontonnierpark in Jabbeke te behouden. Uit een brief van 28 mei blijkt dat de hangars en gebouwen dringend hersteld moeten worden. Op 29 november wordt de toestand van de hangars omschreven als zeer slecht: bij regen zou het buiten even nat zijn als binnen in de hangars. Bovendien zou de houten dakbedekking van sommige hangars (meer bepaald hangar nr. 8) in zodanig slechte staat zijn dat er zelfs geen geasfalteerd karton meer aan bevestigd kan worden. Op 6 december worden de nodige kredieten vrijgegeven voor de herstelling van hangar 8 en de bouw van een nieuwe woning voor de adjudant, de bewaker van het park.

Op 29 juli 1936 maakt de *Dienst Militaire Gebouwen*, Bestuur West-Vlaanderen, een inventaris op van alle nog bestaande Duitse bouwwerken in de provincie⁴⁷. Deze worden aangeduid op een bijbehorende stafkaart en bij hetzelfde document worden de grondplannen van de meeste bouwwerken gevoegd. Jammer genoeg neemt de dienst enkel betonnen bouwwerken op: de bunkers. Zo weten we dat er in 1936 op de terreinen van het vroegere Pionierpark nog drie bunkers aanwezig zijn met de nummers 292, 293 en 294. Er was oorspronkelijk nog een vierde bunker tussen de spoorweg en het kanaal, ten noorden van het Pontonnierdepot, een voormalig Duits munitiedepot. Deze bunker met nummer 291 is in 1936 al vernield.

Op 15 januari 1937 wordt 1.950 frank huur betaald aan de *Nationale Maatschappij der Belgische Spoorwegen* waaruit blijkt dat de aansluiting op het spoorwegennet nog steeds bestaat⁴⁸. Op 20 januari 1940 laat het ministerie van *Landsverdediging* weten aan de *Spoorwegen* dat het afziet van verder gebruik van de betonnen schuilplaats aan het station in Jabbeke⁴⁹.

3 De Tweede Wereldoorlog: Jabbeke versus het front⁵⁰

Na de inval van Duitsland in Polen in 1939 verklaren Frankrijk en Groot-Brittannië de oorlog aan Duitsland. Tot 9 mei 1940 hebben we te maken met een oorlog die door de Fransen omschreven wordt als *une drôle de guerre*. Er vinden geen grote gevechten plaats en iedereen blijft achter zijn stellingen: de Fransen achter de *Maginotlinie* en de Duitsers achter de *Siegfriedlinie*. Op 10 mei 1940 worden België en Nederland aangevallen zonder voorafgaande oorlogsverklaring of ultimatum. Nederland capituleert op 15 mei en België op 28 mei. Nog diezelfde dag wordt Jabbeke door de Duitsers bezet.

Zoals tijdens de Eerste Wereldoorlog wordt in Jabbeke een *Ortskommandantur* geïnstalleerd en worden er soldaten bij de burgers ingekwartierd. Ook het Belgisch *Pontonnierdepot* wordt opnieuw in gebruik genomen door de Duitse bezetter. Eind 1940 wordt het uitgebreid tot aan de Jabbekebeek en de Bekedijkstraat. Er worden vier wachttorens gebouwd en het terrein wordt met prikkeldraad omgeven. Het kamp krijgt een nieuwe bestemming: het onderbrengen van krijgsgevangenen die door de Duitsers na de invasie van Groot-Brittannië gemaakt zouden worden. Deze invasie komt er echter niet en het kamp wordt daarom gebruikt door Duitse troepen. Daarvoor worden aan de overkant van de Stationsstraat drie grote houten barakken bijgebouwd voor de manschappen en één voor de officieren. Er worden ook een keuken en zes bunkers gebouwd die nu verdwenen zijn.

Een van de houten barakken uit de Eerste Wereldoorlog (de kleine barak) wordt ingericht als feestzaal. Dezelfde barak zal later ook door de Britten als feestzaal of *Stage Door Canteen* gebruikt worden (fig. 10, nr. 13). Op 2 januari 1941 arriveert het Duitse *Pionier Bataljon* van de *306 Infanterie Divisie* in Jabbeke. Een jaar later wordt er melding gemaakt van Algerijnse, Marokkaanse en Tunesische krijgsgevangenen die worden ingezet voor de bouw van de *Atlantikwall*. Het kamp wordt op dat moment dus toch gebruikt als gevangenenkamp. Op 5 augustus 1942 wordt het kamp gebombardeerd. Van de schade wordt evenwel geen melding gemaakt.

In 1943 wordt een ander *Pionier Bataljon*, het 139 van de 39 *Infanterie Divisie*, in het kamp ingekwartierd. In de nazomer van 1943 wordt een deel van het terrein omgevormd tot een opleidingskamp voor Duitse rekruten. Deze toekomstige soldaten zijn niet enkel Duitsers, want rond 17 november komen er bijvoorbeeld Armeniërs en Oekraïners aan in Jabbeke. Dit zijn overlopers die dienst namen in het Duitse leger. Hun getalsterkte is ongeveer twee compagnieën en zij slapen in de houten barakken aan de overkant van de Stationsstraat. In november 1943 wordt er een Duitse strafcompagnie ondergebracht in het kamp, maar deze wordt al na enige dagen overgebracht naar een strafkamp in het park van het *Kasteel du Bus*. En nog in november verlaten de Algerijnse, Marokkaanse en Tunesische krijgsgevangenen Jabbeke en worden ze naar Frankrijk overgebracht. Ze worden opnieuw in Jabbeke gesignaleerd in de zomer van 1944. De Armeniërs verlaten het kamp op 28 november 1944, maar volgens een andere bron zou dat 13 maart zijn. Een agent van de geheime inlichtingendienst seint op 6 maart 1944 dat “het kamp nabij het station van Jabbeke een genieopslagplaats van brugslagmateriaal is”. In een verslag van de activiteiten die in het kamp plaatsvinden, lezen we dat tussen 6 juni en 30 juni 1944 geniewerken worden uitgevoerd, onder andere het testen van onderwatermijnen.

Kort na 19 augustus 1944 wordt het kamp verlaten en plundert de lokale bevolking de installaties. Op 8 september brengen de terugtrekkende Duitsers de brug van Stalhill tot ontploffing en nog geen drie dagen later wordt Jabbeke bevrijd door Canadese soldaten van de *XII Manitoba Dragoons*.

⁴⁶ Koninklijk Museum van het Leger en de Krijgeschiedenis Brussel, Moskou Archief, doos 5057, map 5803.

⁴⁷ Koninklijk Museum van het Leger en de Krijgeschiedenis Brussel, Moskou Archief, doos

3067, map 6845.

⁴⁸ Koninklijk Museum van het Leger en de Krijgeschiedenis Brussel, Moskou Archief, doos

4406, map 3459.

⁴⁹ Koninklijk Museum van het Leger en de Krijgeschiedenis Brussel, Moskou Archief, doos

4406, map 3459.

⁵⁰ Packo 1990.



FIG. 10 Grondplan van het kamp in Jabbeke tijdens de Tweede Wereldoorlog (Privé-verzameling Packo, Jabbeke).

1: stenen barak met uurwerk (staat er nu nog), 2: wachttorens (4 stuks), 3: electriciteitskabine, 4: houten barak ingericht als keuken van Todt, 5: stenen barak, 6: stenen barak (staat er nog), 7: wc's, 8: barakken, 9: hoeve Leon Knockaert, 10: put met houten gestut waarin mijnen lagen, 11: barak ingericht als timmerij (staat er nu nog met opschrift *Rauchen verboden*), 12: houten barak uit W.O.I (staat er nu nog), 13: barak uit W.O.I (staat er nu (anno 1990) nog evenals de houten dansvloer), 14: treinspoor dat het kamp binnenloopt, 15: zes bunkers, 16: hoeve Vandebussche, 17: voetbalveld S.V. Jabbeke, 18: op deze plaats werden vlammenwerpers getest, 19: wc's en wasplaatsen, 20: stenen keuken, 21: houten officiersmess, 22: wasplaats, 23: houten slaapbarak, 24: houten barakken, 25: appèlplaats met vlaggenmast met langs beide zijden een bunker met stalen deur, 26: houten slaapbarak voor de kelners van de officiersmess, 27: hoeve George Strubb, 28: woonhuis (later gekend in de volksmond als "t huis van de adjudant", 29: oude klokhofstede.

Plan of the Jabbeke camp during World War II (Packo private collection, Jabbeke).

1: stone barrack hut with clock (extant), 2: watch towers (4), 3: transformer cabin, 4: timber barrack hut fitted out as a kitchen for Todt, 5: stone barrack hut, 6: extant stone barrack hut, 7: wc's, 8: barrack huts, 9: the Leon Knockaert farmhouse, 10: well with wooden casing, in which mines were placed, 11: barrack hut fitted out as a carpenter's workshop (extant, including sign saying *Rauchen verboden*, no smoking), 12: extant timber barrack hut from WWI, 13: WWI barrack hut (extant (anno 1990), including wooden dance floor), 14: railway line entering the camp, 15: six bunkers, 16: the Vandebussche farmhouse, 17: football pitch S.V. Jabbeke, 18: flame thrower test site, 19: wc's and wash rooms, 20: stone-built kitchen, 21: timbers officers' mess, 22: laundry area, 23: timber night hut, 24: timber barrack huts, 25: roll call area with flag pole, flanked on both sides by bunkers with steel doors, 26: timber night hut for the waiters in the officers' mess, 27: the George Strubb farmhouse, 28: house, later known locally as 'the Adjudant's House', 29: traditional farm, consisting of a number of free-standing buildings arranged in a U-shape.

4 Het Britse leger in Jabbeke (8 oktober 1944 tot 22 juni 1946)⁵¹

Op 19 oktober 1944 neemt het Britse leger het voormalige Pionierkamp in beslag om er krijgsgevangenen in onder te brengen. De eenheid die er zich vestigt heeft de leiding over het 2224 *Prisoner of War Camp*. De eenheid maakt deel uit van de immense legermacht die in juni 1944 voet aan wal zet op de Normandische stranden. Daar vangt ze aanvankelijk vluchtelingen op, maar al snel staat ze in voor de bewaking van krijgsgevangenen. Na een tocht door het noorden van Frankrijk, belandt de eenheid op 19 oktober 1944 in Jabbeke. Daar moet ze een transitkamp oprichten met een capaciteit voor 2000 gevangenen. Ze staat onder het bevel van de Britse 21 *Army Group*. De eenheid komt in Jabbeke aan op 19 oktober om half acht 's avonds. Op dat moment zijn er al 97 krijgsgevangenen aanwezig en dit aantal neemt toe tot 1.487 op 27 oktober. Vanaf deze dag wordt het aantal krijgsgevangenen dagelijks bijgehouden.

Een eerste inspectie op 26 oktober blijkt voldoening te geven: zowel de *Lines of Communication*, het eerste hiërarchische echelon, als de 21 *Army Group* zijn tevreden met de hygiëne en de algemene situatie van het kamp. Maar de toevloed aan krijgsgevangenen maakt het noodzakelijk om op 1 november een bijkomend tentenkamp op te richten. Waarschijnlijk omdat dit tentenkamp in winterse omstandigheden niet voldoet, wordt een permanente uitbreiding aan het kamp toegevoegd vanaf 8 november. Dat Jabbeke een transitkamp is, blijkt op 6 november wanneer de eerste krijgsgevangenen doorgestuurd worden naar Groot-Brittannië. Deze transit stopt echter al op 19 november.

Op 24 december 1944 wordt een extra detachement van 60 manschappen aan het kamp toegevoegd, vermoedelijk naar aanleiding van het Ardennenoffensief. Op 27 december omstreeks kwart over middernacht is de situatie even kritiek wanneer gemeld wordt dat er Duitse parachutisten in de streek van Gent zouden zijn. Dit blijkt echter een vals bericht en het alarm wordt afgeblazen om negen uur dezelfde dag. Het extra detachement wordt dezelfde dag teruggetrokken.

Op 25 januari 1945 wordt het kamp opnieuw geïnspecteerd, ditmaal door generaal *Gepp* van het *War Office*. Die is tevreden over de situatie maar deelt de mening van de kampcommandant dat er teveel krijgsgevangenen zijn. De oplossing die hiervoor wordt gevonden is de oprichting van een nieuw kamp in Zedelgem, *Prisoner of War Camp 2226*⁵². Dit kamp wordt in gebruik genomen op 11 februari en luitenant-kolonel *Boyle*, de bevelhebber van het kamp in Jabbeke, wordt gedurende een paar maanden ook de bevelhebber van het kamp in Zedelgem. Vanaf 3 maart breidt men het kamp in Jabbeke verder uit. Op 17 juli treedt in het kamp een nieuwe bevelhebber aan, luitenant-kolonel *F.T. Swann*.

Blijkbaar wordt de overbevolking in het kamp een ernstig probleem want op 21 september 1945 is er een bezoek van drie brigadegeneraals: *Gilbert*, *Griffith-Williams* en *Hynes* om deze kwestie te bespreken en de eventuele overdracht van een aantal

krijgsgevangenen naar 2226 *Prisoner of War Camp* in Zedelgem te onderzoeken. Een tweede bezoek van *Hynes* op 5 oktober resulteert in de beslissing om van het kamp in Jabbeke opnieuw een gemengd kamp officieren/niet-officieren te maken. Deze overdracht en uitwisseling met 2226 *Prisoner of War Camp* start onmiddellijk op 7 oktober. *Hynes* komt opnieuw naar het kamp op 11 oktober en inspecteert er onder andere het deel van het kamp voorbehouden aan krijgsgevangen officieren van de Duitse Generale Staf.

Maar ook de politieke betrouwbaarheid van de Duitse krijgsgevangenen zelf wordt gecontroleerd. Majoor *Droscoll*, *Rhine Army*, komt hiervoor naar het kamp op 1 november. Zeven dagen later wordt tyfus vastgesteld in het kamp en in het kasteel. Deze epidemie is blijkbaar vlug onder controle want op 27 november bezoekt aartsbisschop *Micara*, pauselijk nuntius voor België, het kamp om er de krijgsgevangen rooms-katholieke geestelijken te bezoeken.

Op 18 en 19 december 1945 verlaten 3598 krijgsgevangenen het kamp in het kader van *Operatie Clobber*⁵³. Zij worden vervangen op 23 en 24 december door 3958 krijgsgevangenen die uit Duitsland komen. Ook het welzijn van de gevangenen komt onder de aandacht: op 3 en 31 december bezoeken vertegenwoordigers van de *Young Men Christian Association* het kamp. Het uitbreken van tyfus in november 1945 wordt onderzocht op 20 februari 1946 door luitenant-kolonel *Whammond* en kapitein *Haines* en nog eens op 22 februari door majoor *Jolly*. Op 8 mei 1946 neemt luitenant-kolonel *C.G.A.J. Conyers* de kampleiding over van *Swann*. Op 15 juni komt het bericht binnen dat de eenheid zal worden ontbonden en het kamp zal worden gesloten. Alle krijgsgevangenen zullen overgebracht worden naar *Camp 2221* in Vilvoorde⁵⁴. Deze operatie wordt afgesloten op 22 juni, wanneer er geen krijgsgevangenen meer in het kamp zijn. Dezelfde dag, om half zes 's avonds wordt de eenheid ontbonden. Het velddagboek van het 2224 *Prisoner of War Camp* maakt geen melding over wat hierna met het leegstaande kamp gebeurt.

5 Het Belgische leger in Jabbeke (20 oktober 1945 tot 30 september 1994)

5.1 De Fuseliers Bataljons

Al vanaf oktober 1945 dragen ook Belgische eenheden bij tot de bewaking van het Britse krijgsgevangenenkamp. Op 20 oktober 1945 begeven de 1 en 2 *Compagnie* van het (Belgische) 5 *Bataljon Fuseliers* zich van Ruddervoorde naar Jabbeke. Op bevel van het Britse 9 *Lines of Communication*, zullen deze twee compagnieën instaan voor escortes van krijgsgevangenen van het krijgsgevangenenkamp 2227 in Zedelgem. Zij nemen er de plaats in van het Belgische 4 *Bataljon Fuseliers*⁵⁵. De staf van het 5 *Bataljon Fuseliers* stelt op 31 oktober vast dat het onderkomen van de 1 *Compagnie* in Jabbeke te wensen overlaat: er zijn geen bedden en vele manschappen slapen op de betonnen vloer⁵⁶. Er is ook geen verwarming in de barakken in Jabbeke. Met de winter in het vooruitzicht is het noodzakelijk dat hier iets aan gedaan wordt. Een maand later is aan deze vragen tegemoetgekomen⁵⁷.

⁵¹ National Archives, Kew, dossiers WO 171/3743, WO 171/8324, WO 171/10985.

⁵² National Archives, Kew, dossiers WO 171/8326.

⁵³ National Archives, Kew, dossiers WO 309/1430.

⁵⁴ National Archives, Kew, dossiers WO 171/8322.

⁵⁵ Archieven CDH (Defensie), Evere, dossier Unités SHAEF, 5 Bataillon Fu.

⁵⁶ *Ibidem*.

⁵⁷ *Ibidem*.

Op 28 november 1945 wordt het 5 Bataljon Fuseliers vermoedelijk afgelost door de 4 en 5 Compagnie van het 55 Bataljon Fuseliers. Er wordt de volgende weken heel wat verschoven met de compagnieën van het 55 Bataljon Fuseliers. Uiteindelijk wordt het 55 Bataljon Fuseliers op 31 mei 1946 ontbonden in Varsenare⁵⁸.

5.2 De Koude Oorlog

Tijdens de Koude Oorlog moet België niet alleen een staand leger op de been houden van beroepsmilitairen en een groot contingent dienstplichtigen, maar ook een vrij grote reserve. Dit *reserveleger* is vooral samengesteld uit opgeroepen ex-dienstplichtigen. Het is binnen deze structuur van de reserve dat er een nieuwe opdracht voor de site in Jabbeke is weggelegd als *Mobilisatiekern*. Een mobilisatiekern staat in voor het beheer van reserve-eenheden. Dit zijn eenheden die in vredetijd niet effectief bestaan (ze bestaan enkel op papier) maar worden opgericht in geval van oorlog of oorlogsdreiging. Ze behoren zowel het personeel van deze eenheden (het bijhouden van de fiches en dossiers van het op te roepen personeel reserveofficieren, reserveonderofficieren en ex-miliciens) als het materiaal dat deze eenheden nodig hebben wanneer ze worden heropgericht, behalve de bewapening. Mobilisatiekernen zijn uiteraard ook nauw betrokken wanneer deze reserve-eenheden worden opgeroepen voor kamperperiodes: zij staan dan ook in voor de verdeling van het materiaal. In 1991 bijvoorbeeld werd de waarde van het opgeslagen materiaal in Jabbeke geschat op ongeveer een half miljard oude Belgische frank, ongeveer 12.500.000 euro.

Het depot bevat zowat alles wat reserve-eenheden nodig hebben. Daarbij hoort dus kleding en korpsmateriaal (gevechtuniformen) maar vooral voertuigen. De manschappen in Jabbeke zijn voortdurend bezig met het onderhoud van het materiaal. Een onderhoudsbeurt van alles wat er opgeslagen ligt, duurt ongeveer drie maanden en dan begint men weer van voren af aan. De voertuigen ondergaan om de zes maanden een rijtest om te zien of alles nog operationeel is. Ondanks de zorgen van de mecaniciens is ongeveer twintig procent van de wagens niet operationeel. Af en toe worden te oude voertuigen openbaar verkocht.

6 Prospectie en registratie van de barakken in Jabbeke

In het najaar van 2007 is een noodonderzoek opgestart omwille van de acute bedreiging van de barakken in Jabbeke⁵⁹. Een prospectie van Belgische archieven, een bouwtechnische analyse, een gedetailleerde opmeting, de opname van het schadep beeld, een verkennend kleuronderzoek en een inspectie van de funderingen zijn op dat moment uitgevoerd. Om verder onderzoek mogelijk te maken is een uitvoerige staalname geïnventariseerd. Structurele onderdelen her en der verspreid op de site, verf- en pleistermonsters, artefacten en vondsten uit de proefsleuven zijn zorgvuldig genummerd, gefotografeerd en gestockeerd.

De twee barakken, gebouwd omstreeks 1915-1916 voor de opslag van allerlei oorlogsmateriaal ter bevoorrading van het front, zijn opgevat als hybride constructies van houtskeletbouw en baksteenmetselwerk.

De kleine barak is een rechthoekig volume onder een zadeldak (fig. 11-12). De ruimte is opgedeeld in vijf traveeën in de dwarsrichting en drie in de lengterichting. De sokkel is uitgevoerd in baksteenmetselwerk van onder andere Brugse moffen en Boomse baksteen. De houtskeletbouw van de bovenbouw – de spanten en het stijl- en regelwerk van de wanden – start op een muurplaat gelegen op deze baksteensokkel. Enkelvoudige stijlen, dubbele balken, regels, standvinken en schoren zijn gebout tot een stabiel en dragend geheel. In tegenstelling tot een typische vakwerkbouw, waar vullingen zijn aangebracht in de vlakken tussen de skeletonderdelen, zijn de wanden hier met hout beschoten. Op dit beschot is bitumenkarton aangebracht. Het dak is opgebouwd uit gordingen met daarop een houten bebording, afgedekt met twee lagen bitumenvilt. In het interieur zijn meerdere sporen die wijzen op voormalige opdelingen. Er is ook een beperkt kleuronderzoek uitgevoerd omdat enkele markante afwerkingslagen zichtbaar zijn. Naast een aantal monochrome verflagen in kalkverf zien we ook decoratieve en figuratieve afwerkingen op de wanden. De restanten van luidieke muurschilderingen op de oost- en zuidwand tonen voorstellingen van *Popeye*, *Olive*, *Mickey Mouse* en *Betty Boop*. De oorsprong van deze stripfiguren ligt tussen de Eerste en Tweede Wereldoorlog⁶⁰ maar vermoedelijk zijn ze pas na de bevrijding aangebracht, eind 1944 wanneer de kleine barak de Engelse *Stage Door Canteen* wordt (fig. 13).

De grote barak (fig. 14-15), opgebouwd volgens hetzelfde principe als de kleine barak, is eveneens een rechthoekig volume onder een zadeldak waarbij de ruimte geritmeerd wordt door zeven traveeën in de dwarsrichting en vier in de lengterichting. Omwille van de omvang zijn hier acht spanten en achttien vrijstaande kolommen aanwezig. De centrale kolommen en de extra zijportieken zijn pas later onder de spanten geschoven om doorbuiging te voorkomen⁶¹. De houten structurele elementen zijn grotendeels recuperatiemateriaal wat kan worden afgeleid uit de vele sporen van voormalig gebruik. Op oude foto's zien we op de nok een verluchtingsnok die in de loop der tijd is verdwenen⁶². In de oostelijke kopgevel is wel nog een verluchtingsstelsel aanwezig, gerealiseerd door de inclinatie van de bebording.

Om het funderingsprincipe van de barakken na te gaan, zijn er vijf inspectieputten gemaakt⁶³. De funderingen zijn opgetrokken in metselwerk, afgewerkt met een beraping en een laag bitumen (fundering op staal). Het opgaand metselwerk sluit aan op het funderingsmetselwerk, de betonplaat is gestort tussen het opgaand metselwerk en bijgevolg niet zichtbaar in de sleuven. In de putten zijn enkele postmiddeleeuwse scherven en oude kogels gevonden⁶⁴.

⁵⁸ Archieven CDH (Defensie), Evere, dossier Eenheden na 1940, eenheden plan SHAEF, 1 tot 62 FusBn, Classeur 2.

⁵⁹ Verdonck 2007-2008, onuitgegeven studie.

⁶⁰ http://nl.wikipedia.org/wiki/Betty_Boop, http://en.wikipedia.org/wiki/Mickey_Mouse,

<http://en.wikipedia.org/wiki/Popeye>.

⁶¹ Van Ertvelde 2009, 50.

⁶² Privéverzameling Packo (Jabbeke), foto geda-teerd rond 1950.

⁶³ Archeologische prospectie onder leiding van Marc Dewilde, archeoloog bij het Vlaams

Instituut voor het Onroerend Erfgoed, Dienst West-Vlaanderen.

⁶⁴ Een kogel type 'FN 36' (Fabrique Nationale de Herstal 1936) en een kogel type 'FN 31' (Fabrique Nationale de Herstal 1931) zijn geregistreerd.

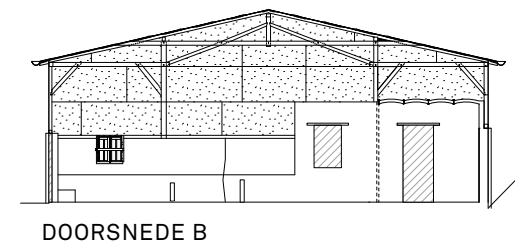
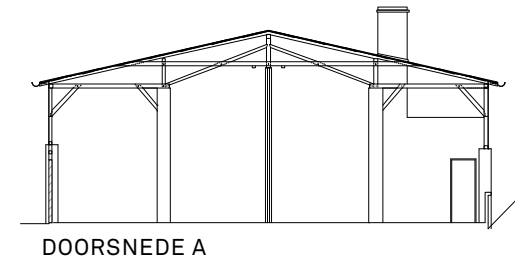
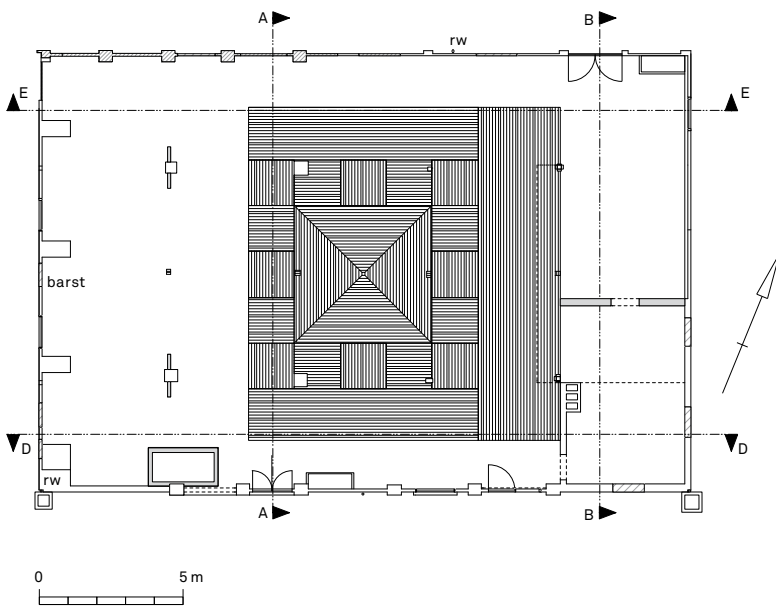
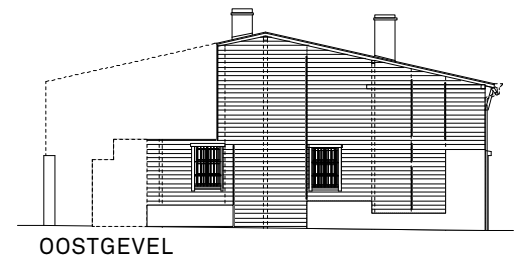
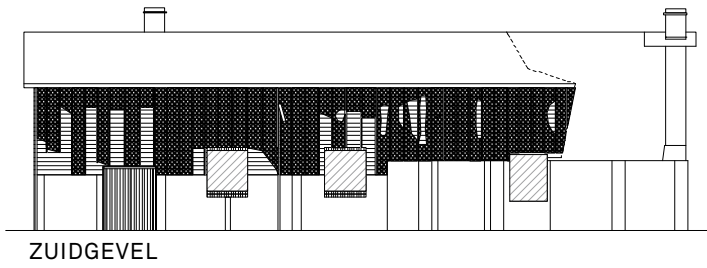
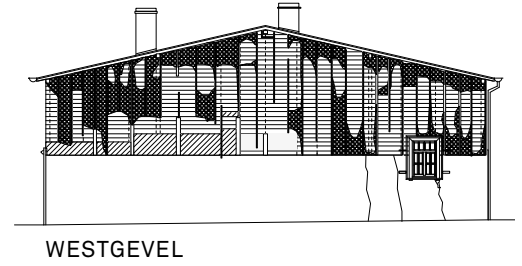
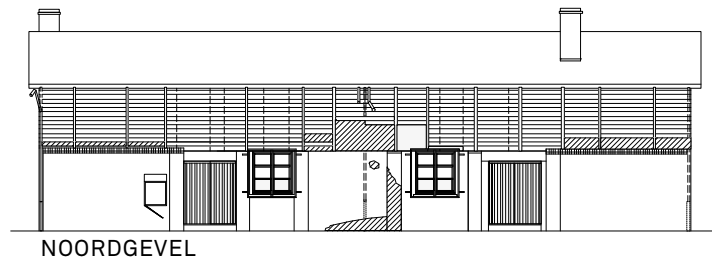


FIG. II Opmetingsplannen van de kleine barak in Jabbeke.
Survey results for the smaller Jabbeke barrack hut.

Na de Eerste Wereldoorlog ondergingen de twee barakken tal van verbouwings- en herstellingscampagnes. Sporen van deze onvakkundige en provisoire reparaties, aangevuld met een aanzienlijk schadebeeld, hypothekeren in grote mate het totaalbeeld van de barakken. De gevels zijn een patchwork geworden van baksteeninvullingen, cementeringen, betimmeringen met bitumenkarton, afwerking met geprofileerde staalplaten, enz. Een ander merkwaardig fenomeen is de grote verscheidenheid aan raamtypes en -profielen: grote en kleine ramen, ronde en rechte profielen, wel of geen bovenlichten, mastiekvoegen binnen of

buiten en divers hang- en sluitwerk. Dit onconventioneel raamgebruik is mogelijk het gevolg van tijdsdruk op de bouwwerf waardoor men koos voor hergebruik. Op die manier kon men het bouwproces aanzienlijk versnellen. Immers, in de grote barak zijn voor de houtbouw ook talrijke balken gerecupereerd.

In oktober 2007 is de stabiliteit van de constructies algemeen verontrustend. Bij beide barakken is op dat moment een deel van het dak ingestort en tijdens een zware voorjaarsstorm van 2008 wordt de kleine barak volledig in puin gelegd.



FIG. 12 Foto van de westgevel van de kleine barak, toestand december 2007.
Photo of the western elevation of the smaller barrack hut, in its December 2007 state.



FIG. 13 Ludieke muurschildering in de kleine barak.
Quirky mural in the smaller barrack hut.

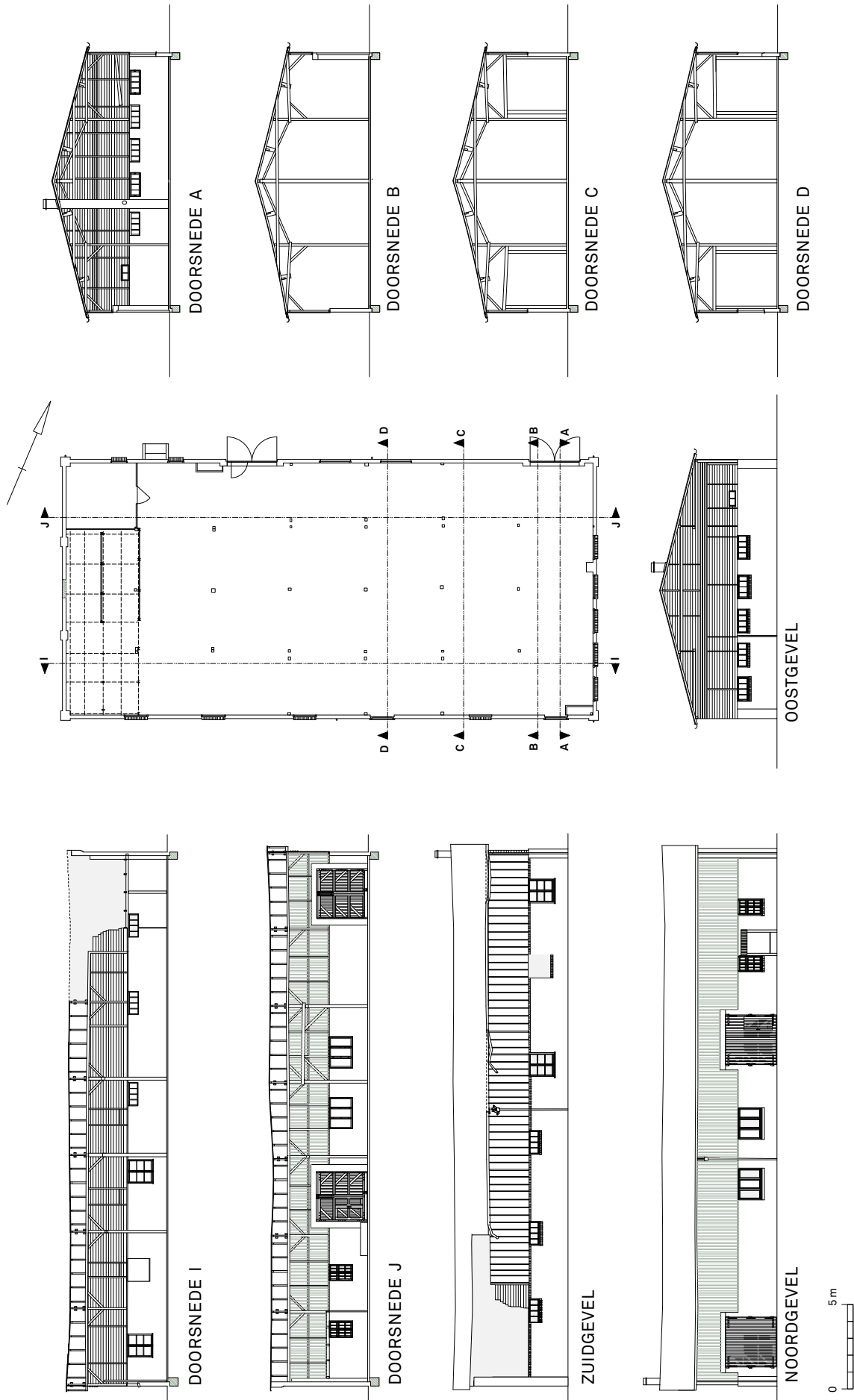


FIG. 14 Opmetingsplannen van de grote barak. Survey results for the larger barrack hut.



FIG. 15 Foto van het interieur van de grote barak.
Photo of the interior of the larger barrack hut.

7 Het barakkenconcept tijdens de Eerste Wereldoorlog

Informatie afkomstig van tekeningen, schema's, foto's, constructieprincipes en briefwisseling geeft ons een vrij realistisch beeld van de tijdelijke constructies die tijdens de Eerste Wereldoorlog in het kader van de oorlogsmachine zijn opgetrokken. In België, Engeland, Frankrijk en Duitsland ontstaat een gelijktijdige productie van deze infrastructuur.

7.1 Belgische barakken

Een barak is een gebouw voor onder meer tijdelijke bewoning, gemakkelijk verplaatsbaar en daarom van licht materiaal, in het bijzonder toegepast voor het onderbrengen van lijdende aan besmettelijke ziekten en voor de legering van troepen⁶⁵ (fig. 16).

Wat de barakken van Belgische origine betreft, beschikken we over een substantieel typeplan uit 1916 van een barak in houtskeletbouw, afgewerkt met klei: *type de baraquement pour un peloton de 64 hommes*⁶⁶ (fig. 17-18). De nadruk ligt op de aanpasbaarheid, mogelijk gemaakt door een modulair systeem met een traveemodule van 1,5 m en opgevat als een houtskelet op basis van ontschorste boomstammen met verschillende diameters. De houten stijlen zijn in de grond geheid en de vloer bestaat uit aangestampte aarde. Het skelet wordt opgevuld met takken en het geheel vervolgens met klei bepleisterd. De dakbedekking voorziet men in geolied canvas, stro of tegelpannen. Rondom de barak is een greppel gegraven voor de opvang van regenwater.

Naast dit typeplan met bijhorende briefwisseling is ook opmerkelijk fotomateriaal teruggevonden. Een foto uit 1915 van barakken in Fortem geeft een bijzonder interessant beeld van de

bouwplaats⁶⁷ (fig. 19). De geschaafde planken, prefab panelen en paletten liggen klaar voor montage. Deze barakken hebben een houten vloer, losgekoppeld van het maaiveld. Ook hier weer zien we een houten skeletbouw, ditmaal afgewerkt met plaatmateriaal. De barakken hebben zadeldaken met lichtstraten, ramen in elke travee en poorten in de kopse gevels. Andere foto's van de bouwplaats tonen indrukwekkende houtskeletten in situ geassembleerd en met touwen en kabels gestabiliseerd vooraleer ze worden



FIG. 16 Interieurfoto van een barak, onbekende locatie (Koninklijk Museum van het Leger en de Krijgsgeschiedenis Brussel, doos B1.15).

Photo of the interior of a barrack hut, unknown location (Royal Museum of the Armed Forces and of Military History Brussels, box B1.15).

⁶⁵ Haslinghuis & Janse 1997, 54.

⁶⁶ Koninklijk Museum van het Leger en de Krijgsgeschiedenis Brussel, 1 DA, map 489, brief

d.d. 6 april 1916, *Note pour les Divisions et les Unités non endivisionnées* + *Notice* + 3 *Feuilles de croquis*.

⁶⁷ Koninklijk Museum van het Leger en de

Krijgsgeschiedenis Brussel, Fotocollectie, Fortem, juli 1917, *pavillon en voie d'achèvement - infirmerie divisionnaire - Fortem*, juillet 1915.

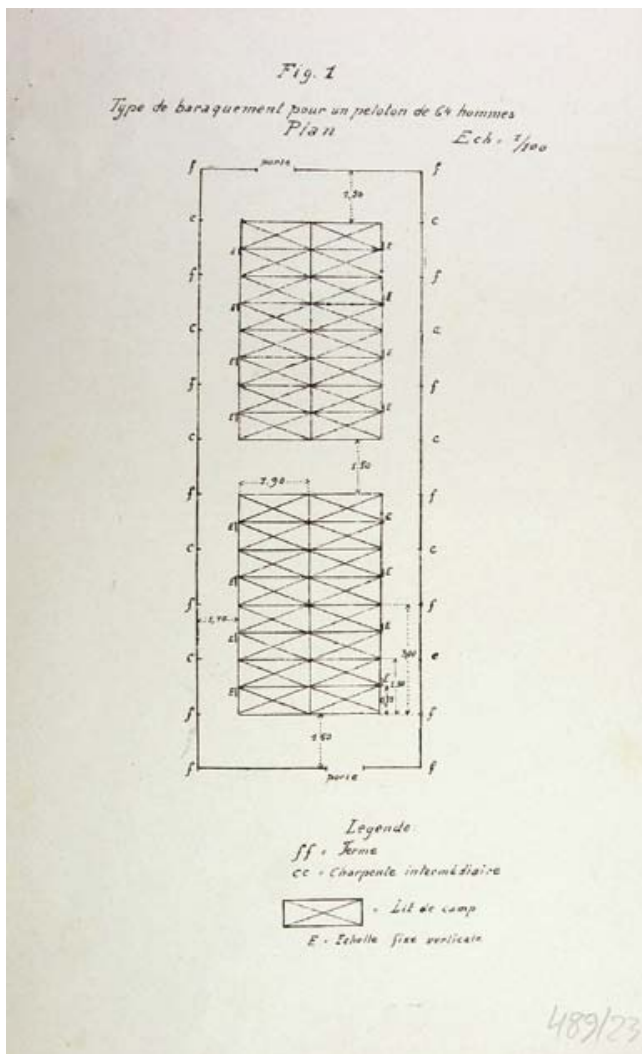


FIG. 17 Type de baraquement pour un peloton de 64 hommes, grondplan (Koninklijk Museum van het Leger en de Krijgsgeschiedenis Brussel, 1 DA, map 489, brief d.d. 6 april 1916).

Type de baraquement pour un peloton de 64 hommes, plan (Royal Museum of the Armed Forces and of Military History Brussels, 1 DA, folder 489, letter dated 6 April 1916).

ingevuld met panelen of baksteenmetselwerk⁶⁸. Eén voorbeeld, geïnspireerd op een huifkar, treffen we aan in Hondschote in de Westhoek. Deze mobiele barak wordt op platte karren getransporteerd naar de gewenste locatie. Ook de houten barak uit 1915 voor het veldlazaret in Houtem bij Veurne, gebouwd buiten het bereik van de vijandige artillerie en later overgebracht naar het domein *De Lovie* in Poperinge, is van Belgische oorsprong. Het baraktype is vergelijkbaar met dat van Fortem maar zonder verhoogde lichtstraat en met gebruik van een lattenbeschoot⁶⁹.

Vermoedelijk worden de Belgische barakken in hoofdzaak gebouwd door militairen, weliswaar bijgestaan door burgers. Dit is bevestigd in een schrijven van 17 december 1917 waar de opdracht

⁶⁸ Koninklijk Museum van het Leger en de Krijgsgeschiedenis Brussel, doos B1.15, foto van barakken in aanbouw (locatie niet gekend).

⁶⁹ Privécollectie *De Lovie*, postkaart s.d., *Sanatorium - Ingang te Houtem (Veurne)*.

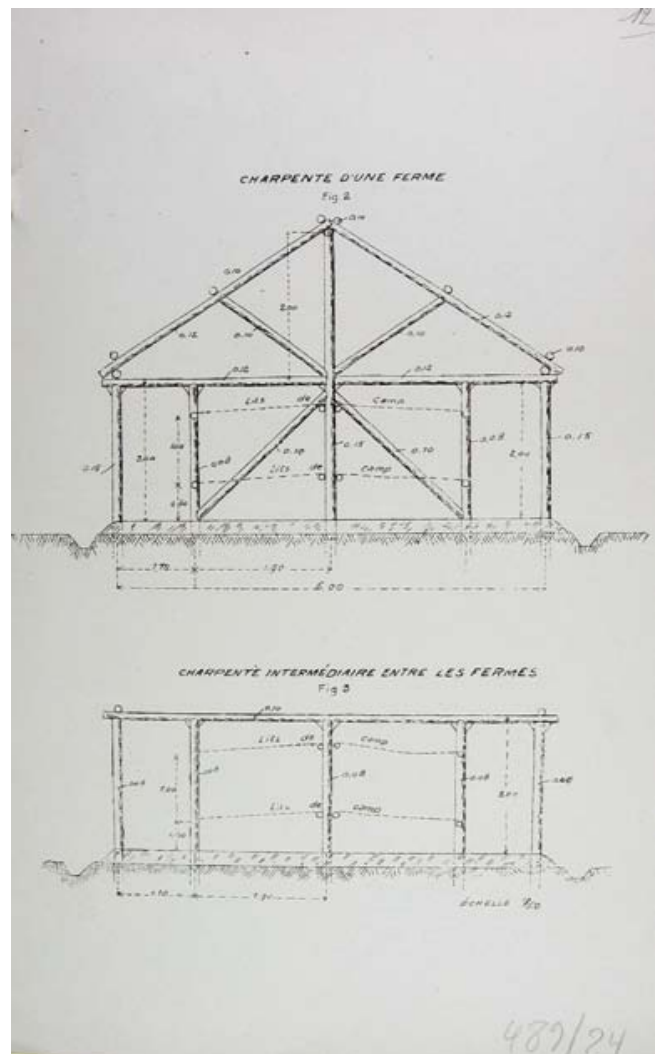


FIG. 18 Type de baraquement pour un peloton de 64 hommes, doorsnedes (Koninklijk Museum van het Leger en de Krijgsgeschiedenis Brussel, 1 DA, map 489, brief d.d. 6 april 1916).

Type de baraquement pour un peloton de 64 hommes, cross sections (Royal Museum of the Armed Forces and of Military History Brussels, 1 DA, folder 489, letter dated 6 April 1916).

tot detachering van manschappen wordt gegeven voor het bouwen van legerbarakken in Alveringem, Zavelhoek, Pollinkhove, Adinkerke en voor het optrekken van een hospitaal in Vinkem. Het gaat over een groep van 240 en 280 militairen, bestaande uit metselaars, hulpmetselaars, timmerlui of schrijnwerkers, hulptimmerlui of hulpschrijnwerkers en werkmannen: "Les militaires des 1 et 2 D.A. employés actuellement aux divers travaux de construction dans la zone de l'armée rejoindront leur unité d'origine et seront remplacés par un nombre égal de militaires des 3 et 6 D.A. Les détachements à faire rentrer et à fournir se décomposent comme suit: 55 ou 75 maçons, 55 au 75 aides maçons, 30 charpentiers ou menuiseries, 30 aides charpentiers ou menuiseries, 70 manoeuvres."⁷⁰

⁷⁰ Koninklijk Museum van het Leger en de Krijgsgeschiedenis Brussel, brief d.d. 17 december 1917, *Construction de baraquements pour la troupe*.

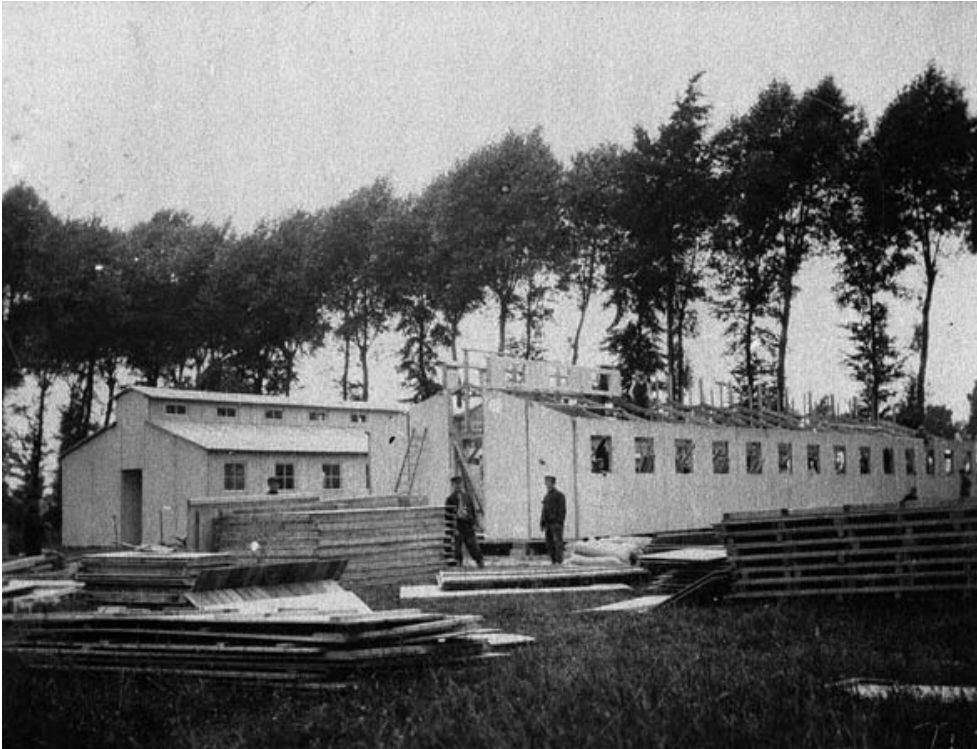


FIG. 19 *Pavillon en voie d'achèvement - infirmerie divisionnaire - Forthem, juillet 1915 (Koninklijk Museum van het Leger en de Krijgsgeschiedenis Brussel, Fotocollectie, Fortem, juli 1917).*
Pavillon en voie d'achèvement - infirmerie divisionnaire - Forthem, juillet 1915 (Royal Museum of the Armed Forces and of Military History Brussels, photographic collection, Fortem, July 1917).



FIG. 20 Foto van een barak in aanbouw, onbekende locatie (Koninklijk Museum van het Leger en de Krijgsgeschiedenis Brussel, doos B1.15).
Photo of a barrack hut under construction, unknown location (Royal Museum of the Armed Forces and of Military History Brussels, box B1.15).

Het Belgisch Leger heeft vele varianten gemaakt op het thema van de houten barak. De afmetingen en de graad van afwerking variëren sterk maar wat deze barakken veelal gemeen hebben, is hun loskoppeling van het maaiveld om vocht en koude te weren. Op die manier zijn geen funderingen nodig wat het tijdelijke karakter van deze constructies nog onderstreept (fig. 20).

7.2 Engelse barakken

De *Royal Engineers* leveren pionierswerk op het vlak van onderzoek naar de meest uiteenlopende constructies die tijdens de Eerste Wereldoorlog worden ingezet door de Engelse oorlogsmachine⁷¹.

Het gaat vooral om de ontwikkeling van aanvals- en verdedigingsmethodologie, gesofistikeerde observatieposten, camouflagetechnieken en verschillende bouwwerken. Typeplannen van bunkers, krijgsgevangenenkampen, veldhospitals, fabrieken, depots, ballon- en vliegtuigloodsen, barakken, keten en werkplaatsen worden nauwgezet tot in het kleinste detail beschreven en geïllustreerd. De tijdelijke infrastructuur, de zogenaamde *hut*, wordt overwegend gerealiseerd in lichte staal- en houtconstructies en geolied textiel. Verpakt in kratten worden de bouwpakketten voornamelijk naar het front op Frans grondgebied getransporteerd. Van de houten prefab kits zijn zelfs didactische pakketten gemaakt om in te zetten als instructiemateriaal te velde⁷².

⁷¹ Addison 1927; S.n. 1924.

⁷² Addison 1927, foto 4, s.p.

Er is een uitgebreid gamma van barakken voorhanden gaande van *demontable, portable huts, Aylwin huts, Armstrong huts, forrest huts, Liddell huts, Nissen Bow huts, Weblee huts* tot de *huts built in situ*⁷³.

De *demontable, portable huts* zijn houten barakken, gebruikt voor de huisvesting van de troepen. Ze worden in Engeland geprefabriceerd om ter plaatse vlug en vlot opgetrokken te kunnen worden. Deze barakken bestaan uit modules of traveeën van 10 ft. (3,048 m) in functie van het transport en de montage in situ. De wan-

den zijn betimmerd met waterwerende platen, voorzien van een oliecoating en het dakbeschot is beschermd met bitumenkarton. In 1916 werden de Franse firma's *Tarrant* en *Somerville* aangesproken om samen met het Engelse leger te zoeken naar efficiënte bouwsystemen. De firma *Tarrant* heeft de *Tarrantsleeping, portable* en de *déchets hut* geproduceerd (fig. 21-22). Vernieuwend zijn de wandbetimmeringen bestaande uit een dubbel beschot om de energieprestatie te verbeteren. De spanten zijn vervaardigd uit korte planken en het geheel is verbonden met haakbouten, de *Tarrant-grip* waarop ze later een patent nemen.

FIG. 21 Demontable portable hut, type Tarrant (S.n. 1924, plate XLVII, s.p.).
Portable, dismantlable hut, Tarrant type (S.n. 1924, plate XLVII, s.p.).

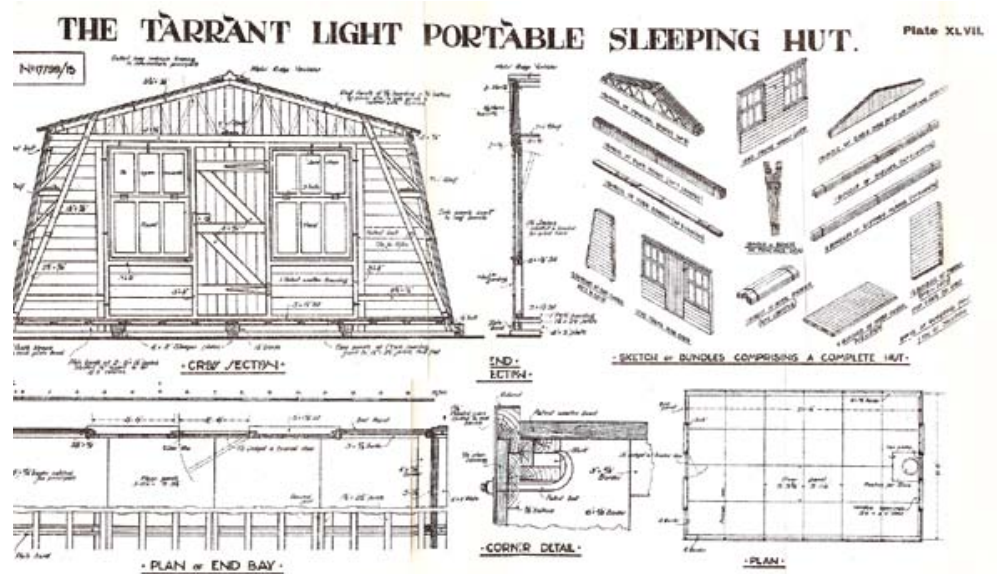
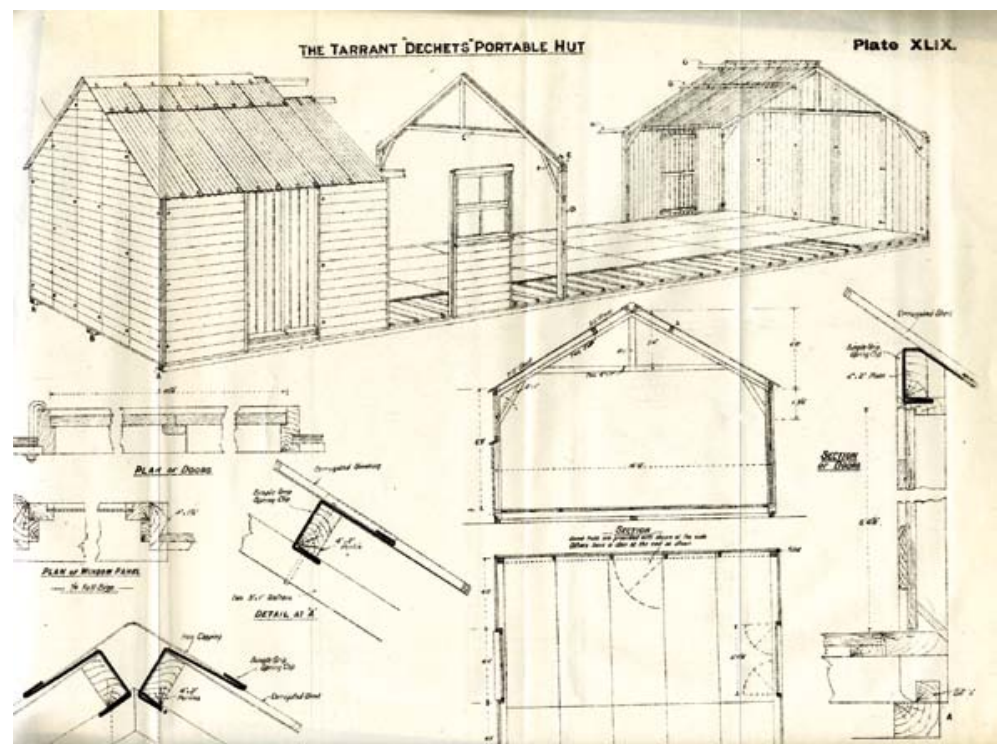


FIG. 22 Tarrant hut (S.n. 1924, plate XLIX, s.p.).



Aylwin huts (fig. 23) zijn bouwpakketten die in kratten vanuit Engeland verscheept worden. Deze kleinere barakken zijn samengesteld uit een houtskelet, afgedekt met metaalplaten en gelied canvas. Dit type heeft enkel dienst gedaan in 1915 omdat ze niet resistent bleken tegen weer en wind.

De Liddell huts (fig. 24), naar ontwerp van *Majoor Guy Liddell*, zijn zeer vergelijkbaar met de *portable huts*, maar het wand- en dakbeschot bestaat uit geprefabriceerde platen in plaats van planken. Ze worden vergaard met smeedijzeren scharnieren en metalen profielen.

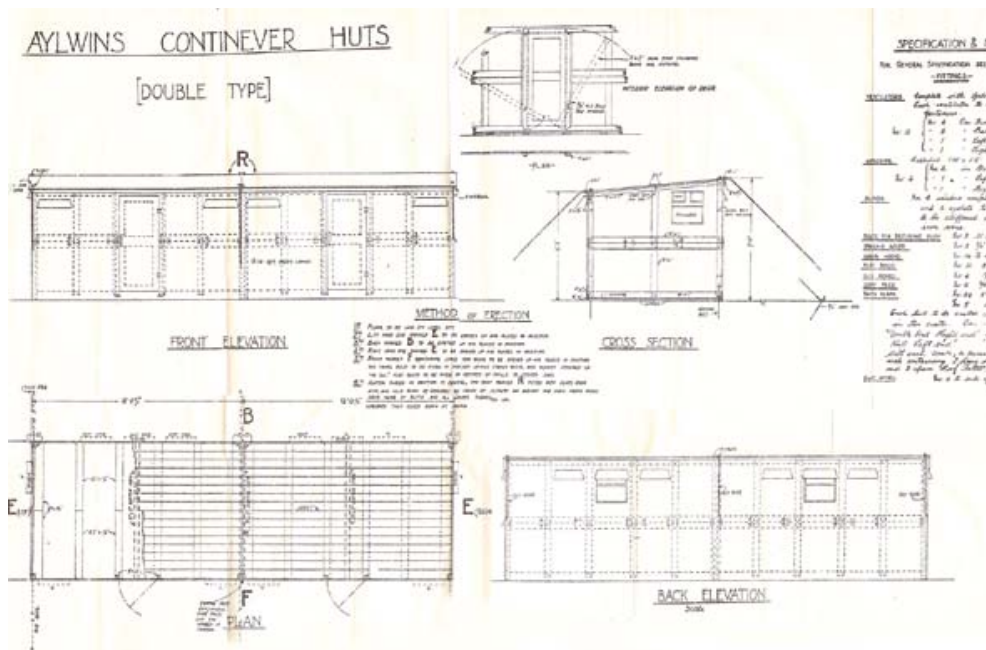


FIG. 23 Aylwin hut (S.n. 1924, plate XLV, s.p.).

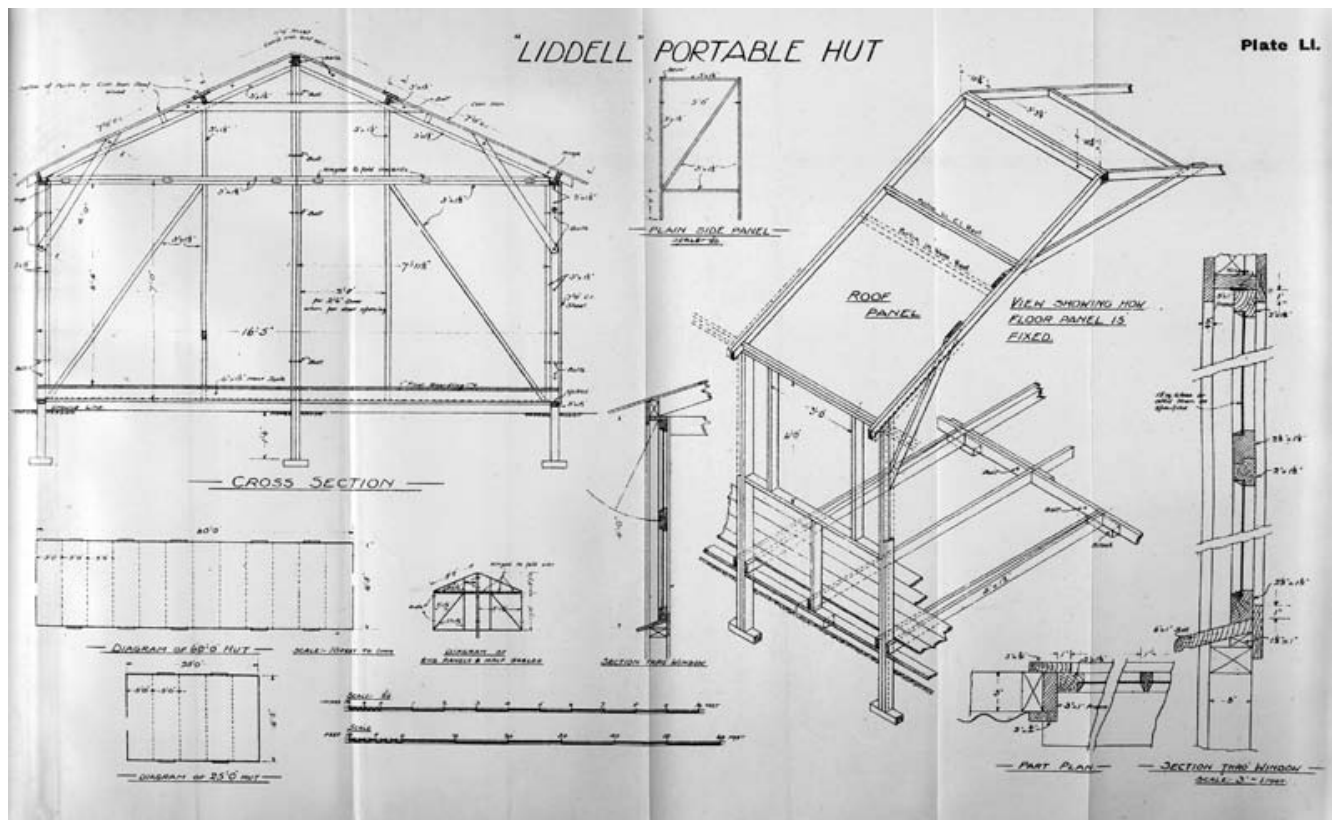


FIG. 24 Liddell hut (S.n. 1924, plate LI, s.p.).

Armstrong huts (fig. 25) zijn ontworpen door Royal Engineer Major Armstrong en in grote hoeveelheden geproduceerd. Zij zijn zeer vergelijkbaar met de *Aylwin huts* maar worden met smeedijzeren scharnieren en stalen profielen vergaard tot een stabiel geheel. In functie van de huisvesting in beboste gebieden ontwikkelt kapitein R.G. Brocklehurst de *Forest hut* als een kleine houten shelter.

De *Nissen Bow hut* (fig. 26) is een ontwerp van Royal Engineer Captain O.C. Nissen en wordt omschreven als het meest populaire type dat door het Engelse leger in Frankrijk is ingezet. Het is een barak met een skeletstructuur in hout en staal in een boogvorm, bedekt met metaalplaten.

Vergelijkbaar en eveneens zeer dienstvaardig gebleken vanaf 1918 zijn de *Weblee huts*, opgebouwd uit een zeer lichte houtskeletbouw met standaardpanelen als wand- en dakbedekking. De constructietekeningen worden vergezeld van een stuklijst en 18 foto's waarin de opbouw stap voor stap wordt gedocumenteerd. De naamgeving *Weblee* wordt echter niet geduid (fig. 27).

Huts built in situ worden geconstrueerd in houtskeletbouw, opgetrokken op in de grond gedreven palen of van het maaiveld verheven platen. Het frame en de balkenlaag variëren naargelang de afmeting in verschillende types van barakken. Gezien de materiaalschaarste tijdens de oorlog, gaat veel aandacht naar het economisch aspect van de constructie. De afmeting van de onderdelen versus de beschikbare plaats in situ wordt opgelost door het frame en de balkenlaag verder uit elkaar te positioneren (fig. 28)⁷⁴.

Alle types van Engelse *huts* zijn op verschillende manieren samengesteld, bekleed en ingedeeld. Vaak waren de specificaties afhankelijk van de functie van de barakken. Dit rijke gamma aan tijdelijke, aanpasbare en lichte structuren toont de productiviteit terzake aan van het Engelse leger. De Royal Engineers maken bovendien een voortdurende evaluatie van hun experimenten en corrigeren hun fouten in geavanceerde modellen en constructietypes.

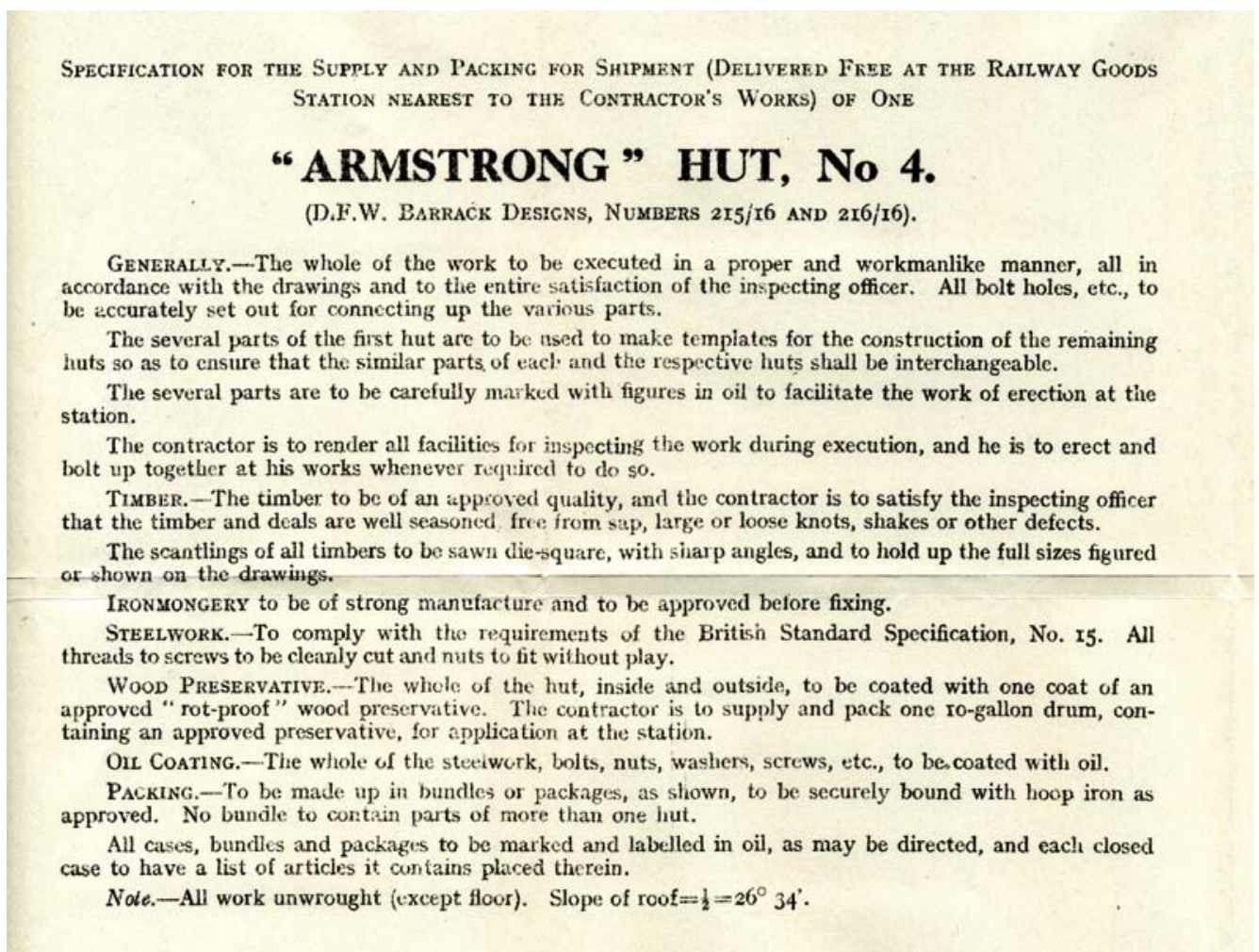


FIG. 25 Specifications Armstrong hut no. 4 (S.n. 1924, plate XLVI, s.p.).

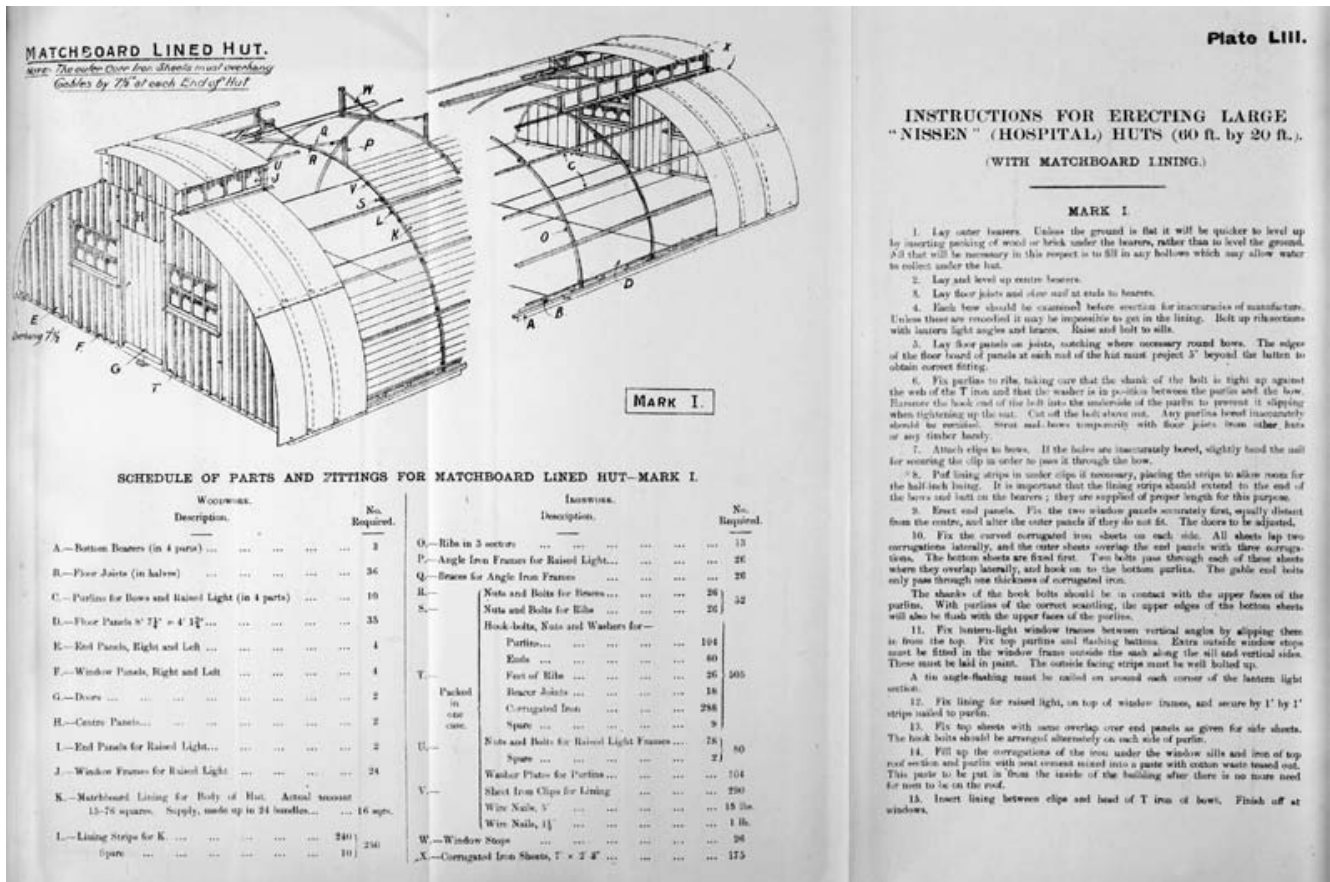


FIG. 26 Nissen Bow hut (S.n. 1924, plate LIII, s.p.).

7.3 Franse barakken

Van de barakken die gerealiseerd zijn door het Franse leger zijn slechts enkele foto's teruggevonden. De meeste beelden tonen constructies die ad hoc geïmproviseerd zijn met ter plaatse aangevonden materialen, tijdelijke schuilplaatsen die vermoedelijk vlak bij het front zijn gebouwd als een soort van shelter. Ze zijn echter niet echt representatief voor de Franse barakkenbouw. Enkele schitterende voorbeelden hiervan vinden we terug langs de Marne en in Cagnas de l'Argonne⁷⁵ (fig. 29). Het gaat om een reeks van tentachtige constructies opgebouwd uit takken en boomstammen, bedekt met graszoden, stro, canvas en ander materiaal. Ook de foto's van een kamp in de Vogeez illustreren dit patchwork van recuperatiemateriaal⁷⁶.

In Montescourt-Lizerolles (Aisne) is een volledig *Campe-ment d'Infanteries* ondergebracht in tenten⁷⁷. Naast tenten en geïmproviseerde structuren zien we ook een aantal voorbeelden waarbij de bestaande infrastructuur van boerderijen is ingenomen en aangepast. Zo is bijvoorbeeld langs de Marne een schuur in vakwerkbouw hergebruikt en ingericht met veldbedden voor de Franse troepen⁷⁸ (fig. 30). Toch heeft het Franse leger ook barakken gebouwd. Een markant voorbeeld hiervan is een reeks

barakken met rondboogdaken⁷⁹. Ook weer langs de Marne is een kamp opgericht bestaande uit barakken in houtskeletbouw, betimmerd met verticale planken. De dakvlakken zijn met bitumenkarton afgedekt tegen regeninsijpeling⁸⁰. Deze barakken, geconstrueerd in houtskeletbouw, zijn sterk vergelijkbaar met de *huts built in situ* van het Engelse leger.

7.4 Duitse barakken

Het gebrek aan aangepaste onderkomens voor grotere troepen-eenheden achter het front is al duidelijk vanaf het begin van de stellingenoorlog, in de late herfst van 1914. De *Baudirection 4* ontwerpt noodonderkomens voor de troepen die eenvoudig, licht en goedkoop zijn. Het ontwerp van deze noodkwartieren wordt meerdere malen aangepast en verbeterd. Na een tijdje werd op die manier een uitstekende standaardnorm gehaald. De onderkomens werden bijgevolg als *Genter Baracken* erg populair in het leger. Het geraamte (*Tragegerippe*) van een barak voor militair personeel bestaat uit 9 binders (*Bindern*) die op een kornis van dwarsliggers (*Schwellenkranz*) rusten. Dakpan-nelen en vloer zijn gemaakt van planken (*Brettafeln*). De barak

75 Koninklijk Museum van het Leger en de Krijgsgeschiedenis Brussel, Eerste Wereldoorlog, doos 7.11, Baraquement, Cantonnement France

1914-1918, foto.
76 *Ibidem*.
77 *Ibidem*.

78 *Ibidem*.
79 *Ibidem*.
80 *Ibidem*.



FIG. 27 Fotoreportage opstelling Weblee hut. (S.n. 1924, s.p.).
Photographic account of the construction of a Weblee hut (S.n. 1924, s.p.).

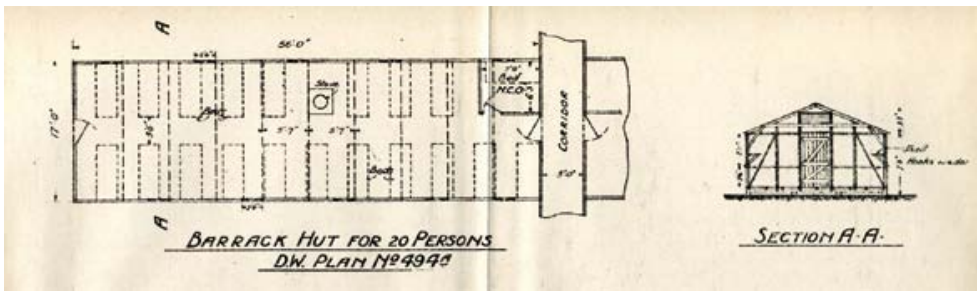


FIG. 28 Hut built in situ, Barrack hut for 20 persons (S.n. 1924, plate II, s.p.).



FIG. 29 Baraquement, Cantonnement France 1914-1918, foto van een kampement (Koninklijk Museum van het Leger en de Krijgsgeschiedenis Brussel, Eerste Wereldoorlog, doos 7.11).

Baraquement, Cantonnement France 1914-1918, barracks (Royal Museum of the Armed Forces and of Military History Brussels, box 7.11).



FIG. 30 Baraquement, Cantonnement France 1914-1918, interieurfoto (Koninklijk Museum van het Leger en de Krijgsgeschiedenis Brussel, Eerste Wereldoorlog, doos 7.11)

Baraquement, Cantonnement France 1914-1918, interior view (Royal Museum of the Armed Forces and of Military History Brussels, box 7.11)

FIG. 31 Foto van een *Genter Baracke* (Privé-verzameling Packo, Jabbeke).
Photo of a Genter Baracke (Ghent barrack hut) (Packo private collection, Jabbeke).

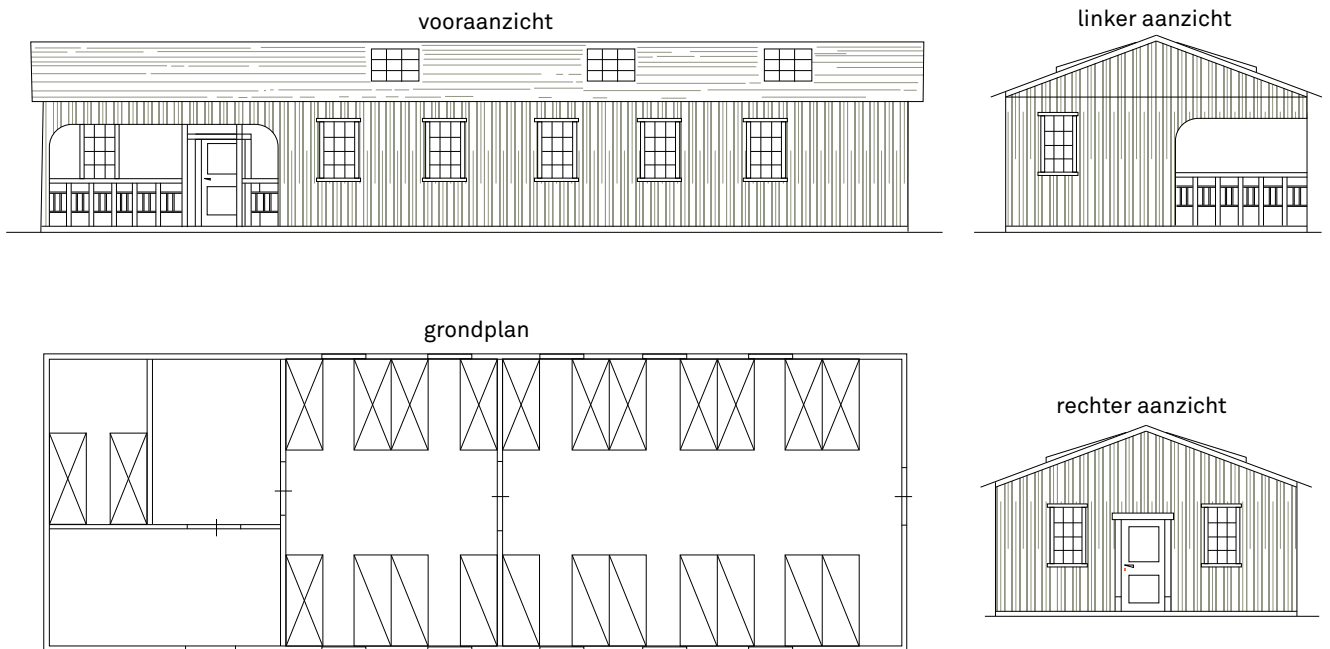


FIG. 32 Tekening van een barak in het *Gersdorflager*.
Drawing of a barrack hut in the Gersdorflager.

FIG. 33 Foto van een kampement op het kerkplein in Viville (= Viéville, dép. Meuse), cf. Kaluzko et al. 2005.
Photo of barracks on the church square in Viville (= Viéville, dép. Meuse), cf. Kaluzko et al. 2005.



is 16 m lang en 5 m breed. Ze beslaat een grondoppervlakte van 80 m². Deze afmetingen volstaan om 40 tot 60 man in onder te brengen. Het interieur bestaat uit 40 tot 60 bedden, 4 tafels en 8 zitbanken (bijlage 1)⁸¹.

Een belangrijke verandering in de productie en levering van de barakken treedt op in maart 1916. De *Etappenhoofdplaats Gent* wordt omwille van de daar voorhanden zijnde arbeidskrachten en de gunstige centrale ligging gekozen als productieplaats voor de 4 *Armee*. Dagelijks worden, onder toezicht van *Baudirektion 4*, tot 150 barakken afgeleverd door 37 Gentse bedrijven. Deze barakken worden op drie dagen opgetrokken in situ⁸².

Een foto van een barak met houten beschot voor het *Gersdorf-lager* is duidelijk een voorbeeld van een *Genter Baracke*⁸³ (fig. 31-32). Een interessante foto van een kampement op het kerkplein in Viéville (dép. Meuse) documenteert houten constructies onder

zadeldak, opgeblokt ten opzichte van het maaiveld en bespannen met geolied canvas en plaatmateriaal. Op de nokken staan steeds drie verluchtingskappen⁸⁴ (fig. 33).

Naast deze *Genter Baracken* zijn nog andere houten constructies opgetrokken door het Duitse leger. Zo is van het vliegveld in Snellegem een schema uit 29 maart 1917 van een dubbele houten vliegtuighal teruggevonden. Bijzonder is dat het plan niet Snellegem maar Jabbeke vermeldt: "*Schema der Doppelflugzeughallen auf dem Flugplatz Jabbeke*". De hal heeft een afmeting van 10 m x 30,68 m en is voorzien van een lessenaardak⁸⁵. Verder is nog een schematische tekening aanwezig in het *Bundesarchiv* in Freiburg van drie houten vliegtuigloodsen, een kraan en steiger voor de haven van Oostende. Zowel de hallen, de kraan als de steiger bestaan uit houtskeletbouw⁸⁶.

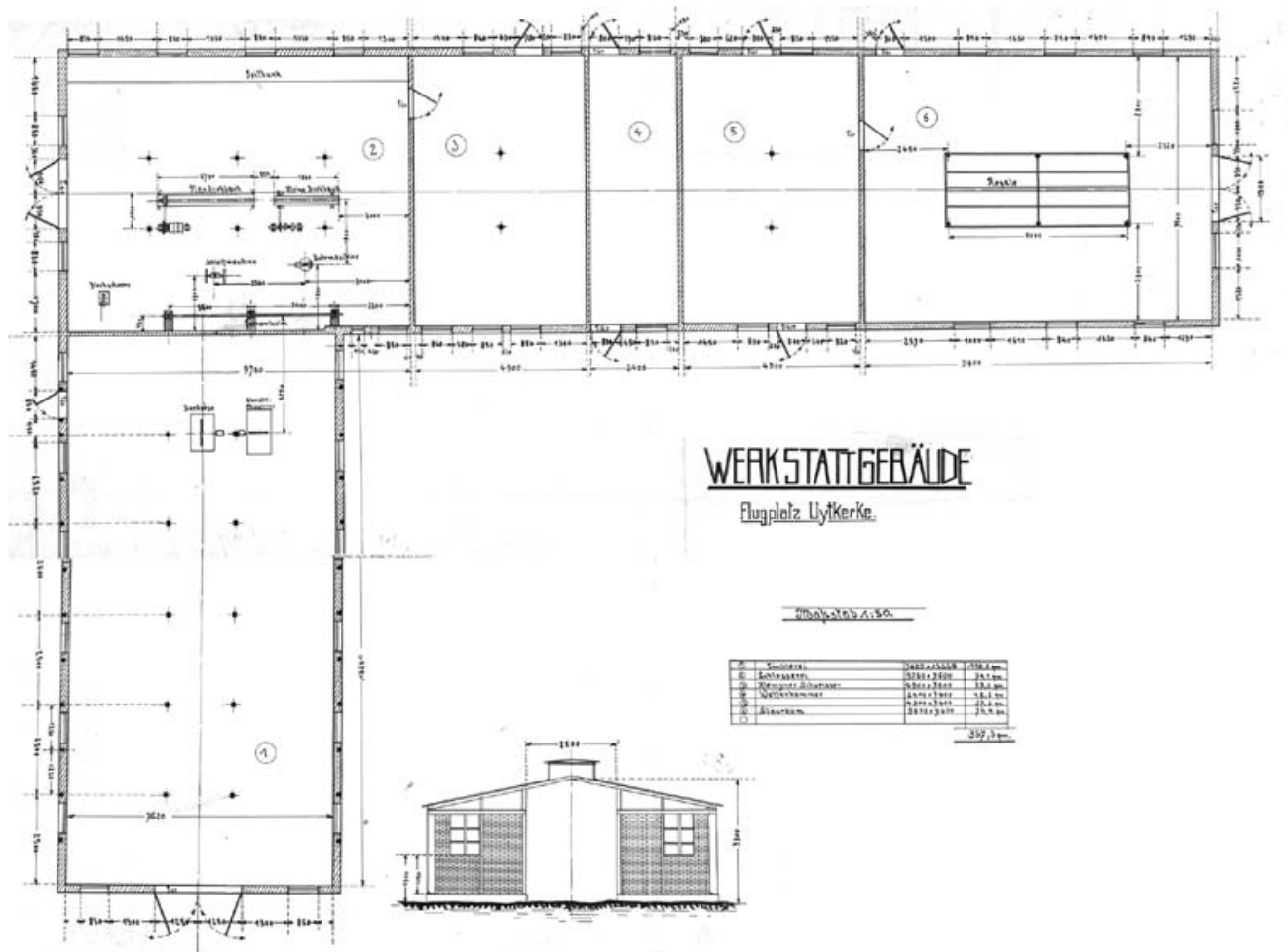


FIG. 34 *Werkstattgebäude Flugplatz Uytkerke* (Bundesarchiv Freiburg, map RM 112-43).

81 Bundesarchiv-Militärarchiv, Freiburg, map PH24-18. Verslag van 16 april 1917 over het voltooiën van 25.000 barakken door de Baudirektion 4.

82 Gemeentearchief Jabbeke, Dossier 220, Bestuurlijke briefwisseling, uitgaande stukken 1912-1924.

83 Kaluzko et al. 2005, *Baracke im Gersdorf-Lager*, tekeningen.

84 *Idem*, foto van barakken te Viéville.

85 Bundesarchiv-Militärarchiv, Freiburg, map RM 112-43. *Schema der Doppelflugzeughallen auf dem Flugplatz Jabbeke*, tekening.

86 *Ibidem*.

Een aantal plannen, schema's en foto's van Duitse constructies in West-Vlaanderen en Frankrijk tijdens de Eerste Wereldoorlog tonen baksteenconstructies, houtskeletbouw, vakwerkbouw als hybride constructies in hout en baksteenmetselwerk.

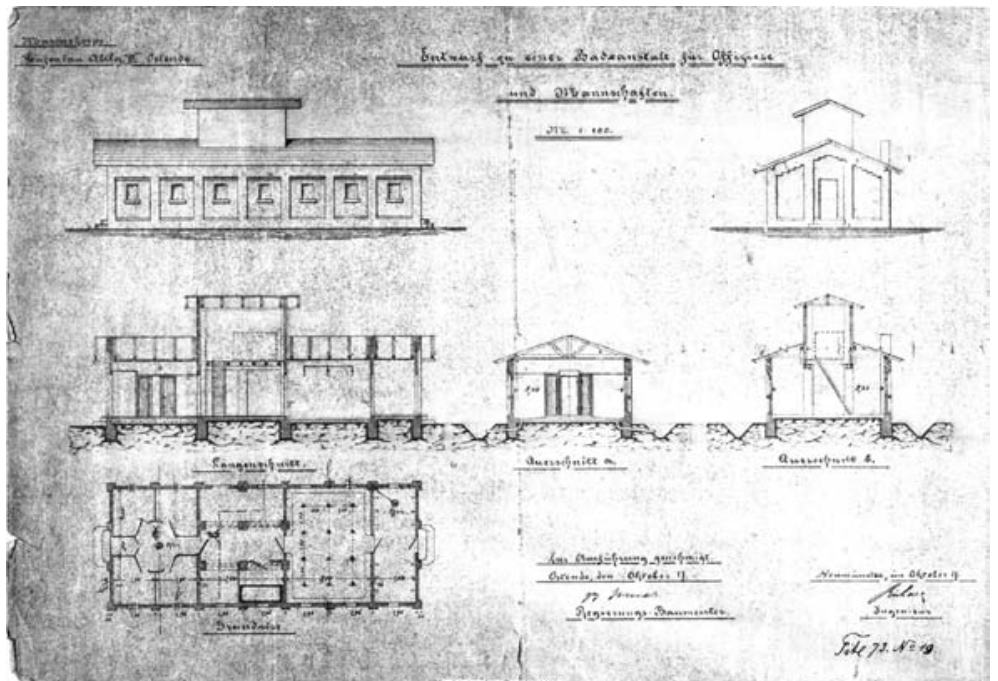
Eén barak, een hybride constructie van baksteen en hout, toont gelijkenissen met de barakken in Jabbeke. Het betreft een *Werkstattgebäude* op het vliegveld van Uitkerke (Blankenberge)⁸⁷ (fig. 34). Deze werkplaats is onderverdeeld in een schrijnwerkerij, een slotenmakerij, een smidse met lasplaats, een wapenkamer, een kamer zonder specifieke bestemming en

een opslagruimte voor archiefmateriaal. Het geheel is opgetrokken op een betonplaat en bestaat uit twee delen die samen een L-vormig volume vormen. Eén deel (15,25 m x 8 m) bestaat uit wanden in baksteenmetselwerk van 20 cm dikte waar enkel aan de buitenzijde dunne houten stijlen zijn ingemetseld. Volgens de doorsnede bestaat enkel het gedeelte onder het dakspant uit baksteenmetselwerk. Het gaat dus niet om een zuiver traditionele vakwerkbouw maar eerder om een ingemetselde ankerbalkconstructie. Het tweede deel (23 m x 8 m) van de werkplaats is een zuivere massiefbouw zonder houten toevoegingen.

FIG. 35 Foto van een smidse op Belgisch grondgebied, locatie onbekend (Bundesarchiv-Militärarchiv Freiburg, Marinekorps Flandern 1917).
Photo of a smithy on Belgian soil, location unknown (Bundesarchiv-Militärarchiv Freiburg, Marinekorps Flandern 1917).



FIG. 36 *Entwurf einer Badeanstalt für Offiziere und Mannschaften* (Bundesarchiv-Militärarchiv Freiburg, folder RM 112-43).



⁸⁷ Bundesarchiv-Militärarchiv, Freiburg, map RM 112-43, *Werkstattgebäude Flugplatz Uytkerke*, tekening.

Beide volumes zijn voorzien van een houten dakstoel afgesteund op twee rijen houten kolommen die de ruimte opdelen in drie traveeën. Op de zadeldaken bevindt zich een lichtstraat onder een verhoogde zadeldakstructuur.

Enkele foto's van Duitse werkplaatsen op Belgisch grondgebied, zoals het interieur van een smidse en een voertuigendepot, zijn vergelijkbaar met de barak in Uitkerke⁸⁸ (fig. 35).

Het Duitse leger bouwt meerdere *Gebäude* in massiefbouw. Een voorbeeld hiervan is het *Entwurf einer Badeanstalt für Offiziere und Mannschaften*, een massiefbouw in baksteen metselwerk met een houten dakspant⁸⁹ (fig. 36).

Er zijn ook voorbeelden van vakwerkbouw gekend. Een tekening van een *Mannschaftsbaracke im Litzmonnlager*, een Duitse eenheid in het Franse *Verdun*, toont een vakwerkbouw waarbij het houten vakwerk opgevuld is met betonplaten⁹⁰.

Het Duitse leger verbouwt ook bestaande panden in functie van de opvang van troepen. Deze aanpak vinden we terug op Frans grondgebied bij de inrichting van een schuur tot badhuis in *Mangiennes* en de verbouwing van enkele huizen tot een veldhospitaal in Amel⁹¹.

8 Terugkoppeling naar de barakken in Jabbeke

Dit onderzoek van Belgische, Engelse, Franse en Duitse barakken, een gelijktijdige ontwikkeling van oorlogsinfrastructuur, vertaalt zich zowel in typeplannen als in locatiegebonden ontwerpen.

Engeland is pionier in de ontwikkeling van ingenieuze, aanpasbare systemen en bouwpakketten voor niet-locatiegebonden houten barakken. Ook het Belgische leger houdt zich nauwgezet bezig met typeplannen voor tijdelijke houten constructies. Het Franse leger geeft eerder de voorkeur aan tenten, recuperatie van bestaande gebouwen en ad hoc geïmproviseerde constructies.

Van het Duitse leger is naast tijdelijke houten barakken veel archiefmateriaal teruggevonden van constructies in baksteen en beton voor sites in West-Vlaanderen en Noord-Frankrijk. Dit kan te maken hebben met de Duitse offensieve oorlogsstrategie, waarbij het winnen van de oorlog destijds het uitgangspunt was. Vermoedelijk is daarom eerder gekozen voor versteende, bouwwerken van permanente aard dan voor tijdelijke houten infrastructuur.

Zoals het Engelse en het Belgische leger, besteedt het Duitse leger veel aandacht aan de verluchting van de ruimtes, los van het gebruikte materiaal (hout, baksteen of de combinatie). We zien dit ook toegepast in Jabbeke, waar verluchtingen in de kopgevel en de nok (grote barak) en verluchtingsschouwen op het dak (kleine barak) zijn aangebracht. Ook zijn de barakken in Jabbeke duidelijk geïnspireerd op het principe van de houtskeletbouw enerzijds (een houtskelet bestaande uit stijlen en regels aan de uiteinden of kruiselings verbonden tot een onvervormbaar geheel volgens het stelsel van rechthoeken en driehoeken) gecombineerd met massiefbouw anderzijds (sokkel en kopgevels).

In de week van 29 april 1917 wordt door het Duitse leger gerapporteerd dat er 17 *Genter Baracken* en 34 munitiebarakken gebruiks klaar zijn⁹². De barakken die vandaag nog op de site in Jabbeke aanwezig zijn, behoren niet tot dit type. Door het gebruik van funderingen en muurvlakken in baksteen metselwerk is dit immers uitgesloten.

Na de Eerste Wereldoorlog maakt het gemeentebestuur van Jabbeke voor de Provinciegouverneur van West-Vlaanderen een opsomming van wat het Duitse leger op het grondgebied Jabbeke heeft achtergelaten. Het gaat om 3 houten hangars, 29 houten barakken en 30 stenen barakken⁹³.

De *Genter Baracken* behoren duidelijk tot de 29 houten constructies waarover sprake, vermoedelijk voor het huisvesten van de manschappen. De 30 munitiebarakken zijn gebouwd in steen. Van de 3 houten hangars is geen bestemming gekend. Op een luchtfoto van september 1917 zijn de 2 bewaarde barakken aanwezig⁹⁴. Het is dus duidelijk dat de kleine en grote barak deel uitmaken van die 62 gebouwen.

9 Waardebepaling⁹⁵

9.1 Erfgoedwaarden

◦ Wetenschappelijke waarde

De barakken in Jabbeke zijn een zeldzame illustratie van een specifieke bouwtechniek/typologie van locatiegebonden legerbarakken tijdens de Eerste Wereldoorlog, waarbij gebruik is gemaakt van een bakstenen onderbouw en een houten draagconstructie en bovenbouw, vermoedelijk gebaseerd op een verdere evolutie van het principe van de ankerbalkconstructie. Tot op heden zijn geen gelijkaardige bewaarde voorbeelden gedetecteerd in België.

◦ Historische en militair-historische waarde

Het gaat om barakken in houtskeletbouw op bakstenen onderbouw, opgetrokken in de periode 1915-1916 door het Duitse leger en gebruikt als opslagruimte voor de ravitailleringdienst *FeldProviantamt West*. De laad- en loskaai zijn restanten van de spoorwegafkapping met aansluiting op de fronttramlijn, respectievelijk voor aanvoer van goederen en materieel naar de opslagplaatsen en van diezelfde goederen naar het front (Sint-Pieters-Kapelle). Deze verschillende onderdelen van de site zijn op elkaar afgestemd en staan volledig ten dienste van de logistieke verbindingsfunctie naar het front. De barakken maken een wezenlijk onderdeel uit van de infrastructuur van de Duitse oorlogsmachine. Aan het front behoren evidente oorlogsrestanten al kort na de oorlog tot het collectief geheugen, maar in het hinterland ziet men deze relictten liefst zo snel mogelijk verdwijnen. Ze documenteren een rijke gelaagdheid bovenop hun oorspronkelijke Duitse conceptfase tijdens de Eerste Wereldoorlog: hun grondig herstel door het Belgisch Leger tijdens het Interbellum voor het gebruik ervan door de genietroepen, hun hergebruik

⁸⁸ Bundesarchiv-Militärarchiv, Freiburg, MarinekorpsFlandern 1917, foto's smidse en voertuigendepot op onbekend Belgisch grondgebied.

⁸⁹ Bundesarchiv-Militärarchiv, Freiburg, map RM 112-43, *Entwurf einer Badeanstalt für Offiziere und Mannschaften*, tekening.

⁹⁰ Kaluzko et al. 2005, tekening met grondplan, *Mannschaftsbaracke im Litzmonnlager*, tekening.

⁹¹ *Idem, Umbau des Hauses nr. 31 in Amel in ein Lazarett für Feldlazarett 4, tekening.*

⁹² Gemeentearchief Jabbeke, Dossier 220, Bestuurlijke briefwisseling, uitgaande stukken 1912-1924.

⁹³ Bundesarchiv-Militärarchiv Freiburg, dossier RM 120/170, wekelijkse rapporten over de vooruitgang der werken van 11 maart 1917 tot 5 mei 1917.

⁹⁴ Koninklijk Museum van het Leger en de Krijgsgeschiedenis Brussel, luchtfoto dd. 3 september 1917.

⁹⁵ Deze tekst is een verwerking en aanvulling van het ad hoc beschermingsbesluit Duitse Legerbarak Jabbeke, Dossiernummer DW002428.

tijdens de Tweede Wereldoorlog opnieuw door het Duitse leger en hun integratie door het Engelse leger in een groter gevangenkamp, als opslagruimte en feestzaal (kleine barak). Na de Tweede Wereldoorlog worden ze verder gebruikt door het Belgische leger als opslagruimte binnen het militair domein.

Het Pontonnierspark in Jabbeke wordt door enkele strategische beslissingen tweemaal gevrijwaard als militaire site en bovendien van de sloop gered, ondanks de erbarmelijke staat waarin de barakken zich bevinden⁹⁶.

⊙ Sociaal-culturele waarde

De site is een locatie waar vrijwillige en opgevorderde *Zivilarbeiter* worden ingezet op en rond de militaire installaties, zowel tijdens de Eerste als de Tweede Wereldoorlog. De burgers van Jabbeke zijn nauw betrokken bij het reilen en zeilen van het Pionierspark enerzijds maar ook bij het opvangen van de gewonden in het lazaret in de parochiekerk in de Eerste Wereldoorlog. Hierdoor ontstaat een nauwe band tussen de barakken en de inwoners van Jabbeke.

⊙ Artistieke waarde

De barakken in Jabbeke zijn opgetrokken als een hybride constructie. De absolute esthetische waarde, met andere woorden de schoonheid van de barakken, is verwaarloosbaar bij het bepalen van de erfgoedwaarde. De relatieve erfgoedwaarde daarentegen is substantieel. Hun functie tijdens en associatie met de Eerste en Tweede Wereldoorlog, waarbij de barakken fungeren als infrastructuur van de Duitse oorlogsmachine, zijn markant. De site en het achterland zijn, hoewel fel verwaarloosd, wel aantrekkelijk en landschappelijk waardevol.

9.2 Territoriale en contextuele waarde

Het complex bevindt zich ten noorden van de dorpskern van Jabbeke, een twintigtal kilometer achter de frontlinie. De site is belangrijk als bevoorradings- en doorvoercentrum tijdens de Eerste Wereldoorlog. De link met de ruimere historische context bestaat uit de verbinding van en naar het front met de fronttram, waarvan een aftakking naar het kamp werd geleid; aanvoer van materieel gebeurt via het kanaal en het spoor. Jabbeke is een onderdeel geweest van een gestroomlijnde verbinding die oorlogsmateriaal naar het front voert en gewonden mee terugneemt. Diverse andere (thans verdwenen) Duitse oorlogs- of bezettingssites zijn: de vliegvelden van Jabbeke-Snellegem en Stalhille, het lazaret in de Jabbeekse kerk, en andere sites met meerdere militaire constructies (o.m. barakken) verspreid over het dorpsgebied.

De vroegere site van de Duitse ravitailleringafdeling *Feld-Providantamt West* bestaat momenteel nog uit één houten barak en het laadplatform langs de vroegere spooraftakking. Ten zuiden van de barak lag de kleinere barak die in april 2008 is ontmanteld. Het verhaal van de spoorlijn als *conditio sine qua non* voor het ontstaan en voortbestaan van de basis, wordt op het terrein bevestigd door de restanten van de spoorwegaftakking (rails) en het laadplatform.

De site vormt een stuk van de identiteit van Jabbeke, een zeldzaam relict van de manifeste aanwezigheid van de Duitse

bezetter in het hinterland achter de frontlinie tijdens de Eerste Wereldoorlog. Deze fysieke locatie maakt onlosmakelijk deel uit van de geschiedenis van de barakken.

De barakken vormen een zeldzame getuige van de ruimere militair-historische context kaderend in het Eerste Wereldoorlogverhaal: ze zijn een contextualiserend element in het herdenkingsverhaal van de *Grooten Oorlog* waarbij ook het militair hinterland wordt betrokken. Gelegen in de veilige zone, ruim achter de Duitse frontlinie, vormt de ravitailleringpost in Jabbeke een schakel in de Duitse logistieke bevoorrading van het front met oorlogsmaterieel en proviand. De in situ-waarde van de barakken wordt nog versterkt door de link met de nog bestaande spoorlijn. De verdwenen elementen (de gedeeltelijk verdwenen bakkerij, pionierspark, lazaret, vliegvelden en andere militaire sites) vervolledigen het verhaal.

9.3 Economische waarde

De economische waarde (de marktwaarde) van de site in het kader van de plannen van de gemeente Jabbeke om in de Stationsstraat een bedrijventerrein in te planten als herbestemming van het voormalige militaire domein wordt anno 2008 geschat op 70 euro/m². Dit is een lage grondprijs waarbij nog moet ingecalculereerd worden dat de wegeninfrastructuur ter ontsluiting van het terrein nog moet worden gefinancierd door de gemeente.

In het huidige BPA en de slopingsvergunning van 2008 zouden alle bestaande gebouwen, met inbegrip van de barakken en de laad- en loskaai uit de Eerste Wereldoorlog, worden afgebroken om het terrein in te delen en bouwrijp te maken.

Nu de grote barak en de laad- en loskaai op de lijst van beschermde monumenten zijn gezet, zal de marktwaarde van de gronden nog zakken. Een compensatie met andere gronden op het grondgebied Jabbeke, eventueel aansluitend bij andere KMO-zones, lijkt een haalbaar alternatief. Op die manier wordt ook de kwaliteit van de site, de grote barak, de *footprint* van de kleine barak en de markante laad- en loskaai gevrijwaard.

9.4 Andere criteria

⊙ Zeldzaamheid

Oorlogsrelicten worden voornamelijk behouden, bewaard en ontsloten op diverse plaatsen rond de frontzones. Zeldzaam en interessant zijn de relicten die zich achter deze voormalige frontlinies bevinden en minstens een even wezenlijk deel uitmaken van de oorlogsmachine. In de 20ste eeuw kregen deze sites weinig of geen aandacht. Wegens het tijdelijke en utilitaire karakter zijn zeer weinig van dergelijke sites bewaard gebleven. Veelal zijn deze installaties ontmanteld, afgebroken en zijn de materialen gerecupereerd. Dit tijdelijke karakter uit zich in de bouwwijze: er is gewerkt met kleine secties in slanke constructies. De barakken zijn snel opgebouwd waar nodig, vermoedelijk deels met geprefabriceerde elementen, waarbij weinig rekening wordt gehouden met duurzaamheid. Ten gevolge van de vele stelselmatige verbouwingen, herinrichtingen en het hergebruik voor opeenvolgende functies en bestemmingen is alvast de grote barak min of meer bewaard gebleven.

⁹⁶ Op 19 augustus 1920 beslist de Minister van Landsverdediging om het Pontonnierspark in Roeselare te vestigen. Op 28 september 1921 komt hij hierop terug en beslist het Pontonnierspark in Jabbeke te vestigen. Op 21 mei 1935 wordt beslist om het Pontonnierspark in Jabbeke te behouden in plaats van het over te brengen naar Burcht.

- Gaafheid en herkenbaarheid

Hoewel de barakken meerdere malen zijn verbouwd en aangepast, onder meer wat de bedaking en beplanking betreft, is echter niet ingegrepen op de essentiële constructieve elementen. Dankzij deze latere verbouwingen en herinrichtingen is de grote barak tot op heden blijven bestaan. De basis bestaat nog steeds uit de typerende houtskeletbouw, ook de uiterlijk hybride constructie van de barak is nog zeer herkenbaar.

- Authenticiteit

De barakken zijn opgebouwd volgens het principe van een hybride constructie: draagstructuur en bovenbouw in houtskeletbouw op een onderbouw in baksteen. De bakstenen sokkel en de houten draagconstructie zijn min of meer authentiek maar de beplanking en bedaking zijn vermoedelijk diverse malen aangepast en/of vernieuwd. Voor de bouw van de barakken is waarschijnlijk uitvoerig gebruik gemaakt van recuperatiemateriaal.

- Representativiteit

De militair-historische representativiteit van de barakken in Jabbeke is van substantieel belang aangezien er weinig of geen gelijkaardige voorbeelden bewaard zijn gebleven. Fotografische bronnen uit de Eerste Wereldoorlog tonen evenwel het veelvuldig voorkomen van gelijkaardige constructies voor uiteenlopende doeleinden.

De eenvoudige typologie weerspiegelt de opslagfunctie. Het enige, tot op heden, gekend analogo voorbeeld in België is de houten hospitaalbarak afkomstig van het veldlazaret in Houtem bij Veurne en overgebracht naar het domein De Lovie (Poperinge), echter van Belgische oorsprong, volgens een verschillend constructieprincipe en van kleinere omvang.

De ligging achter de frontlinie als bevoorradings- en doorvoercentrum tijdens de Eerste Wereldoorlog illustreert de militair-historische representativiteit. De verbinding van en naar het front geschiedde destijds met de fronttram, waarvan een aftakking naar het kamp is geleid; aanvoer van materieel geschiedde via het kanaal en het spoor.

10 Handleiding en visie: omgaan met de barakken in Jabbeke

10.1 Waarom in stand houden?

- De contextuele benadering

Ontsluiting van het oorlogspatrimonium in Vlaanderen richt zich momenteel vooral op de frontstreek, op slagvelden, op herdenkingstekens en op kerkhoven. Dit is logisch omdat de oorlogsgruwel op die plekken het duidelijkst is. De dramatiek van politieke conflicten vertaalt er zich in menselijk leed en dodelijke slachtoffers. Ook nu nog richt de journalistiek zich in eerste instantie op conflictgebieden.

Een groot deel van de oorlogsmachine blijft hierdoor tot op heden onbekend domein. Er is een leemte in het oorlogsverhaal. Wat gebeurde er achter het front? Hoe verliep de organisatie van de oorlogsvoering? Wat was de impact op de samenleving op enkele kilometers van het strijdtoneel? Om het totale erfgoed van de Eerste Wereldoorlog gestructureerd in kaart te brengen is het wenselijk een breder verhaal te brengen dan enkel dat van het frontgebied.

- De objectgerichte benadering

Zoals hierboven is aangetoond, zijn de legerbarakken in Jabbeke in ieder opzicht uitzonderlijk, ook al lijkt de materiële en

esthetische waarde op het eerste gezicht gering. De materiële restanten van de barakken zijn drager van een verhaal, ze hebben een immateriële waarde. Die ligt onder meer in de zeldzaamheid van dergelijke tijdelijke constructies, het historische verhaal dat erin vervat zit en de relatie tussen de Duitse bezetter en de Belgische *Zivilarbeiter*. De barakken in Jabbeke illustreren de problematiek van niet-duurzame constructies in het algemeen, erfgoed dat initieel niet bedoeld was voor een langdurig gebruik, maar dat doorheen de geschiedenis betekenis heeft gekregen. Ook al is de substantie minder waardevol dan bij duurzaam erfgoed, toch is deze niet verwaarloosbaar. Met de aspecten authenticiteit, tijdelijkheid, compactheid, eenvoud en logistiek dient men bij de restauratie voldoende rekening te houden. Hetzelfde geldt voor de ruimtelijke en landschappelijke implicaties van dergelijk erfgoed. De betekenis van dit erfgoed ligt namelijk niet zozeer in de waarde van het materiaal als in de relatie met de omgeving.

- De maatschappelijke benadering

Het erfgoed heeft er baat bij als het niet alleen fysiek bewaard blijft, maar ook zinvol kan functioneren in de actuele samenleving en als het wordt ontsloten voor het publiek. De barakken van Jabbeke hebben op dit ogenblik geen maatschappelijke betekenis: ze hebben hun functie verloren en staan te verkommeren. Een nieuwe invulling kan dit erfgoed opnieuw betekenis geven en zo een nieuwe laag toevoegen aan de geschiedenis. Door een verantwoord herbestemmingsproject kunnen de barakken van onderdeel van de oorlogsmachine evolueren naar een vertrekpunt voor een culturele alliantie met de streek. Op die wijze kan de herbestemming van het erfgoed functioneren als katalysator voor de culturele ontplooiing van de regio van Jabbeke en omstreken, de toeristische ontplooiing van de regio en een sociale evolutie in de omgeving.

10.2 Hoe in stand houden?

Bij erfgoed van het type van de Jabbeekse barakken moet de kritische vraag gesteld worden wat essentieel is om te bewaren: de stijl, de substantie, de ruimtelijke context, de *footprint*, de betekenis of nog andere componenten?

- De zoektocht naar de essentie

Voordat de vraag kan worden gesteld *hoe* iets in stand moet worden gehouden, dient eerst een duidelijke analyse gemaakt te worden van *wat* er in stand gehouden moet worden. Met andere woorden *wat* is de essentie van het erfgoed in kwestie. Analyse en diagnose van het erfgoed is hierbij een eerste stap. De bouwfysische rapportering van de legerbarakken is uitgevoerd in 2007-2008 en hierdoor is er een duidelijk zicht op de materiële toestand van de gebouwen. Uit de waardebepaling van de barakken (zie vorig hoofdstuk) blijkt duidelijk dat de kwaliteit van de barakken op dit ogenblik niet in eerste instantie in de *materie* van dit erfgoed te zoeken is. Vooral de contextuele waarde, de geschiedkundige waarde en de link met de omgeving zijn bij deze legerbarakken primordiaal. Uit het archivalisch onderzoek blijkt dat de site haar ontstaan, groei en behoud te danken heeft aan haar ligging. Bij de legerbarakken is er bijgevolg een groot verschil tussen substantie en essentie. Het is in dit geval minder relevant om het bewaren van de substantie als eerste doelstelling te beschouwen. Het is vooral de betekenis en de ruimtelijke context van dit erfgoed dat bewaard moet blijven.

◦ De vertaling van de essentie
Hoe kan deze betekenis en context vertaald worden naar een restauratieproject? In de restauratiepraktijk blijft het *Charter van Venetië* veelal het referentiedocument om restauratie-ingrepen te toetsen. Dit Charter gaat vooral uit van de materiële waarde van het erfgoed en is bijgevolg ook relevant voor het merendeel van de restauratieprojecten, zeker waar het duurzame constructies betreft. Het type erfgoed waartoe de legerbarakken behoren is wezenlijk anders. Wat de materiële benadering van de legerbarakken betreft, dient gezegd dat deze constructies niet duurzaam zijn. De legerbarakken zijn tijdelijke constructies, zuiver utilitair van aard, zonder esthetische bekommernis bedacht, snel opgetrokken en ondergedimensioneerd.

Een andere aanpak van de restauratie- of conservatietechnieken lijkt dan ook aan de orde. Als hierna een alternatieve benadering wordt bepleit, is het echter niet de bedoeling om een paard van Troje in de restauratiepraktijk binnen te halen en de algemeen geldende restauratieaanpak van oudere en duurzame gebouwen omver te gooien.

Het paradigma van de conservatie, gepresenteerd onder de vorm van een louter materieel proces, zonder inachtneming van enige context is bij de legerbarakken niet hanteerbaar. Evenmin is het haalbaar om het principe om alleen maar beproefde restauratietechnieken te gebruiken als enig uitgangspunt te behouden. Sommige van de materialen gebruikt in de legerbarakken zijn nu niet meer verkrijgbaar omdat bepaalde productieprocedures niet meer bestaan (bv. bitumenkarton). Dergelijke materialen waren destijds goedkoop en werden om die reden gebruikt. Als men diezelfde materialen nu zou moeten restaureren of opnieuw produceren, zou dit de restauratiekost aanzienlijk opdrijven, daar waar dat specifieke materiaal op zich niet tot de essentie behoort van de barak. Kortom: de barakken moeten niet met eenzelfde methode benaderd worden als een waardevol wandtapijt, een waardevol historisch interieur of een kathedraal.

Het is wellicht interessanter om de restauratiepraktijk aan andere culturen af te toetsen. Het *Burra Charter* is ontstaan omdat in de Australische cultuur de erfgoedwaarde niet materieel wordt geïnterpreteerd⁹⁷. In Japan breekt men regelmatig erfgoed af om het volledig te reconstrueren en in die cultuur heeft niemand het gevoel dat daardoor de monumentwaarde verloren gaat. Ook bij de instandhouding van volksarchitectuur in zuidere culturen worden meer pragmatische principes gehanteerd. Om de essentie te vertalen in een restauratieproject dient veeleer uitgegaan te worden van een intellectuele benadering dan van een materiële instandhouding.

◦ Beschikbaar instrumentarium voor instandhouding
Conservatie en instandhouding zijn veeleisende begrippen, maar vooral is er een vraag naar goede praktijk en een genuanceerde aanpak. Conservatie en instandhouding zijn in de eerste plaats middelen om iets te realiseren, meestal gaat het om een materiële ingreep, om een structuur, een gebouw of een kunstwerk te behoeden voor verval en om de substantie te verzekeren voor de toekomst. Bij de legerbarakken gaat het er in de eerste plaats om een contextuele betekenis veilig te stellen. De contextuele aanpak vraagt dan ook een andere methodiek. Vooreerst dient er een toekomstvisie uitgeschreven te worden voor de barakken

en de site waaruit de consolidering van de erfgoedwaarden blijkt. Bovendien is de betekenis niet onmiddellijk afleesbaar uit het erfgoed en is het ontsluitingsaspect, de immateriële benadering en de informatieoverdracht van wezenlijk belang om dit erfgoed in stand te houden. Aansluitend is er de ruimtelijke component omdat de historische betekenis van dit erfgoed nauw verweven is met de plek en de omgeving. Pas in derde instantie is er het object zelf van de barakken.

◦ Ideeën om deze graduele aanpak te vertalen.
De toekomstvisie dient uitgeschreven te worden in samenspraak met diverse partners die bij het project betrokken kunnen worden. Evidente gesprekspartners zijn de gemeente Jabbeke, het *Agentschap Onroerend Erfgoed*, de *Provincie West-Vlaanderen*, *Toerisme Vlaanderen* .. De toekomstvisie zal gebaseerd zijn op een cultuurhistorisch argument, een cultuurhistorische betekenis van de site. Daarom is een inhoudelijk sterke vertaling van het concept noodzakelijk.

Om het concept ruimtelijk te vertalen zou een samenwerking met het team van de *Vlaamse Bouwmeester* overwogen kunnen worden. Uiteindelijk betreft het een grote site die ruimtelijk bepalend kan zijn voor de ontwikkeling van Jabbeke en omgeving. Ook op schaal van de site zelf is ruimtelijk denken noodzakelijk omdat een groot deel van de plek uit negatieve ruimte bestaat en uit *footprints* van het verleden. Eigentijdse architectuur en ruimtelijk denken dienen als instrument mee ingezet te worden om de site leesbaar te maken.

Bij de barakken zelf mag uiteraard niet aan de materiële erfgoedwaarde voorbij gegaan worden en zijn er nog altijd een aantal beproefde methodieken die gehanteerd kunnen worden. Zo kan de instandhouding ervan een combinatie vormen van curatieve conservatie, kan de barak als shelterconstructie gebruikt worden voor het inbrengen van containers of celstructuren en kan men opteren voor eigentijdse toevoegingen die in dialoog gaan met de authentieke materialen.

Omgeving en materie van de barakken zijn dragers van een verhaal. Om dit verhaal te visualiseren zijn er ook diverse instrumenten ter beschikking die waarschijnlijk in de museale wereld en bij de kunstensector of podiumcultuur terug te vinden zijn. De presentatie van het verhaal en de betekenis van de site dienen op een overtuigende en hoogwaardige manier gebracht te worden.

Het belangrijke van dit pleidooi is om de barakken niet als geïsoleerde elementen te beschouwen. Als de instandhouding zich zou beperken tot de materiële restauratie van de barakrestanten zal de boodschap niet overkomen op het publiek en wordt ook de essentie van dit erfgoed niet *geconserveerd*. Het belang van de ruimtelijke omgeving en van de inhoudelijke historische context zijn primordiaal. Vandaar dat een totaalplan nodig is: een masterplan met een inhoudelijk, een technisch, een organisatorisch en een financieel luik. Een beheersplan voor de site.

10.3 Naar een beheersplan voor de site

◦ Bestaande ideeën
Memorial Museum Passendale 1917 heeft in zijn projectvoorstel voor de *Museumtuin Zonnebeke* het idee geopperd om de loodsen van Jabbeke herop te bouwen in Zonnebeke. Dit artikel

toont echter het belang aan van de link tussen de barakken en de authentieke site. Hierdoor is het idee van verplaatsing van de barakken naar een andere site achterhaald.

Johan Ryheul, een verdienstelijke lokale onderzoeker begaan met het oorlogspatrimonium, formuleert een aantal ideeën voor museale ontsluiting van de site, welke vooral op collectieopbouw gericht zijn.

Hendrik Bogaert, burgemeester van Jabbeke tot 2011, onderkent het potentieel van de site. Een herbestemmingsproject rond de barakken zou de aanzet kunnen zijn tot een vernieuwend en eigentijds museum met een internationale uitstraling. De collectie mag geen anekdotische sprokkeling van objecten worden, maar moet een eigen verhaal brengen.

◉ SWOT-analyse

Een beheersplan kan maar zinvol opgemaakt worden als de sterkte- en zwakteanalyse is uitgevoerd en wanneer kansen en bedreigingen gekend zijn. Hierna wordt een eerste aanzet gegeven voor deze SWOT-analyse.

· Sterke punten

Het uitzonderlijke karakter van de barakken is groot. Juist omdat het tijdelijke en niet-duurzame constructies zijn, zijn er geen gelijkaardige Duitse voorbeelden meer bewaard.

Bovendien staan ze in het teken van de logistiek van de oorlogsvoering en is hun initiële functie met het stopzetten van de oorlog eigenlijk achterhaald. Maar de elementen waaruit de logistieke betekenis kan gereconstrueerd worden, zijn nog allemaal aanwezig.

Door de *strategische ligging* en de goede bereikbaarheid heeft de site haar relevantie doorheen de tijd kunnen behouden. Vroeger waren het kanaal, de spoorweg en het smalspoor belangrijk. Nu is daar de nabijheid van de autosnelweg en de ligging op de as Calais/Brugge als extra dimensie aan toegevoegd.

· Zwakke punten

De barakken zijn *eenvoudig erfgoed*. De intrinsieke materiaalwaarde is laag. De doorsnee (cultuur)toerist zal de barakken niet opzoeken omwille van de esthetische waarde. Er is ook geen omvangrijke fysieke collectie aanwezig die het essentiële verhaal van de legitimering van de barakken kan ondersteunen. De omgeving is bovendien *verwaarloosd* en niet aantrekkelijk. De barakken zijn *geen maatschappelijk referentiepunt* meer want de geschiedenis van de barakken ligt niet meer vers in het gemeenschappelijke geheugen.

· Kansen

De barakken zijn drager van een aantal *onontgonnen verhalen*, thema's die nog niet ontsloten zijn voor het publiek. De thema's die in Jabbeke voor de hand liggen, zijn niet diepgaand behandeld in de oorlogsmusea. Het logistieke aspect van de oorlogvoering en de positie van de burger in de oorlog bieden nog veel potentieel.

Naar aanleiding van de herdenking *100 jaar Eerste Wereldoorlog* zijn er op dit ogenblik kansen om de ontbrekende facetten van die oorlogsgeschiedenis onder de aandacht te brengen. Bovendien wordt momenteel gedacht aan de erkenning van

de slagvelden als *Unesco Werelderfgoed*. Ook in dit kader is het wenselijk om een meer globaal beeld van de maatschappelijke implicaties van de oorlog te kunnen schetsen.

Ook *ruimtelijk* biedt de site veel kansen. Er is voldoende plaats voor de ontwikkeling van een eigentijds herbestemmingsproject en er is een mooi hinterland. Ook *toeristisch* is er heel wat potentieel: de site is gemakkelijk bereikbaar met openbaar vervoer, met de wagen en via een fietspadennetwerk. Er zijn kansen voor netwerking met diverse kleine musea en erfgoedinitiatieven in de omgeving én met de grotere oorlogssites en -musea in de ruimere regio. Een dergelijk project biedt ook *groei kansen voor Jabbeke*, dat momenteel nog geen culturele eyecatcher heeft. Een kwaliteitsvol erfgoedproject kan Jabbeke op de kaart plaatsen.

· Bedreigingen

Het gevaar bestaat de herbestemming van de barakken *te traditioneel* te benaderen en het museale denken teveel op collectieopbouw en anekdotische invulling te richten. In een dergelijke aanpak schuilt een gevaar voor gemis aan authenticiteit. De ontsluiting van de site van Jabbeke vraagt een aanzienlijke investering. De gemeente Jabbeke gaf in 2008 het signaal dat dit haar *financiële mogelijkheden* te boven gaat.

◉ Stromenmodel van Kingdom⁹⁸

Een geslaagd erfgoedproject kan ontstaan als een aantal stromen samenvloeien. Het stromenmodel van Kingdom is een theoretisch model dat regelmatig afgetoetst wordt bij de initiatie van duurzame culturele projecten. Kingdom gaat uit van vier stromen.

· De stroom van problemen

Een gesignaleerd probleem heeft slechts een korte levensduur op de politieke of publieke agenda. De problemen komen onder de aandacht van beleidsmakers door wat Kingdom *feedback messages* noemt. Het probleem is in het geval van Jabbeke de toestand van de barakken die zienderogen achteruitgaat. Een van de barakken is om veiligheidsredenen al gedemonteerd. Volledige afbraak ten voordele van een KMO-zone stond op de agenda. Ondertussen werd de grote barak in 2009 beschermd als monument. Tegelijkertijd werd de lokale overheid gesensibiliseerd omtrent de waarde van het erfgoed omdat een aantal plaatselijke onderzoekers het potentieel onder de aandacht hebben gebracht.

· De stroom van oplossingen

Wie een erfgoedproject wenst op te starten, moet zeer goed beseffen dat zijn probleem moet concurreren met ontelbaar veel andere problemen en dat de voorgestelde aanpak de confrontatie moet aangaan met talloze andere ideeën. In deze stroom is de aanwezigheid van een trekker van het allergrootste belang, alsook de overtuigingskracht van de trekker om het project als een uniek en waardevol project te promoten. Het gemeentebestuur van Jabbeke kan de trekker zijn om dit project te initiëren.

· De stroom van gebeurtenissen in de omgeving

Min of meer onafhankelijk van de stromen van problemen

en oplossingen ziet Kingdom de stroom van gebeurtenissen in de omgeving. Die kunnen van politieke aard zijn, ze kunnen het algemeen maatschappelijk klimaat betreffen of ook een evolutie binnen de publieke opinie. In Jabbeke is het algemeen maatschappelijk klimaat rijp voor een herbestemmingsproject op de site. De samenloop van de voorbereidingen voor 100 jaar Eerste Wereldoorlog en de intentie om het oorlogspatrimonium tot Unesco Werelderfgoed te beschermen onderbouwen dit.

- De stroom van beslissingskansen

Op een bepaald moment ontstaat er volgens Kingdom een *policy window*. Dat is het moment waarop het klimaat zeer gunstig is om het initiatief te realiseren. Deze stroom is uiteraard gerelateerd aan de vorige stromen en aan de maatschappelijke relevantie van het project. Als het probleem duidelijk wordt ervaren, de aangereikte oplossing overtuigend is en de gebeurtenissenstroom hoog op de politieke agenda staat, wordt het project realiseerbaar.

- *Aanzet tot beheersplan*

- Missie en algemene doelstelling

De site met de legerbarakken heeft voldoende potentieel om een eigentijds maatschappelijk herbestemmingsproject te lokaliseren. Op deze plek is een visueel aantrekkelijk vernieuwend project met internationale uitstraling en met een eigen boodschap wenselijk. De *missie* is de verbreding en uitdieping van het oorlogsverhaal met de klemtoon op het logistieke gebeuren en de plek van de burger in de oorlogsvoering. In Jabbeke zijn verschillende verhaallijnen en onderzoeksthema's mogelijk. Alles wat niet te maken heeft met typische front-aspecten kan hier gebundeld worden.

Een eerste evident accent is logistiek in de oorlogsvoering. De site dankt haar ontstaan aan de nabijheid van kanaal, spoor en luchtwezen. Een bijkomende tramlijn werd gebouwd door de Duitsers in de Eerste Wereldoorlog. Daarnaast is er de tot de verbeelding sprekende verhouding tussen het aantal frontsoldaten en de totaliteit van de militaire bezetting. Per soldaat aan het front zijn er vijf tot zeven andere soldaten bezig met het logistieke apparaat om de frontsoldaat gevechtsklaar te houden. Het frontgebeuren is bijgevolg slechts een fragment van de totale oorlogsmachine.

Een tweede duidelijk accent is de burger in de wereldoorlog en de maatschappelijke consequenties van een bezettingsleven. In de Eerste Wereldoorlog was de lokale bevolking nauw betrokken bij de werking van het *Pionierpark*. Er waren bijvoorbeeld een honderdtal vrouwen van Jabbeke en omstreken tewerkgesteld in het *Pionierpark* en er zijn ook geschriften bewaard die erover klagen dat de burgers niet meer betaald werden voor het door hen gepresteerde werk in de laatste veertien dagen van de oorlog. De dorpskerk werd ingezet als hospitaal, soldaten werden ingekwartierd bij burgers. Her en der in het dorp werden barakken opgetrokken voor diverse functies (slaapgelegenheden voor soldaten, stallen voor paarden ...). In 1923 vraagt de gemeente Jabbeke om bepaalde infrastructuur die tijdens de oorlog gebouwd werd, te behouden omdat bijvoorbeeld de tramlijn in het dagelijkse leven goed kan gebruikt worden.

Ook in de Tweede Wereldoorlog is er een nauwe betrokkenheid met de burgers. Het is de burgerbevolking die koopt in het krijtsgevangenenkamp en als er een brand uitbreekt in

een hoeve in de buurt, springt een aantal krijtsgevangenen over de draad om te helpen blussen, waarna hun leven in het kamp weer zijn gewone gang gaat. En uiteraard is er ook een eigentijdse reflectie verbonden aan deze verhalen. Oorlog is van alle tijden, het logistieke verhaal en de omgang met de burger ook.

Bij een dergelijke aanpak is het nodig zeer grondig na te denken over het belang van *collectie*. Bij een traditioneel museum worden de sterke punten vooral in de collectie gevonden of is het presenteren van de collectie een van de belangrijkste doelstellingen. Op de site in Jabbeke daarentegen bestaat de collectie momenteel in hoofdzaak uit een site met een aantal relictten: een barak, een *footprint* van een barak, een laad- en loskade ... Veel belangrijker is evenwel de relatie van deze relictten tot de omgeving, de verhaallijnen die hieraan verbonden zijn en het onderzoek dat omtrent de logistiek van oorlogsvoering en omtrent de betrokkenheid van de burger bij het oorlogsapparaat al gevoerd is of nog gevoerd moet worden. De collectie heeft bijgevolg drie niveaus: de omgeving, de site zelf en de immateriële component bestaande uit verhaallijnen en onderzoek.

- De site in relatie met de omgeving

Het ontstaan van de logistieke site met de barakken wordt gelegitimeerd door de strategische ligging. Elementen in de omgeving zijn daarvan nu nog de getuige. Bij het herbestemmingsproject is het belangrijk om de relatie tussen deze elementen duidelijk te maken. In eerste instantie heeft dit een consequentie op vlak van ruimtelijke ordening. Op dit ogenblik is er een BPA opgemaakt dat een optimalisatie van de site als KMO-zone voorziet, dit als uitwerking van het gemeentelijk ruimtelijk structuurplan dat de zone omschrijft als strategisch project bedrijvigheid (fig. 37).

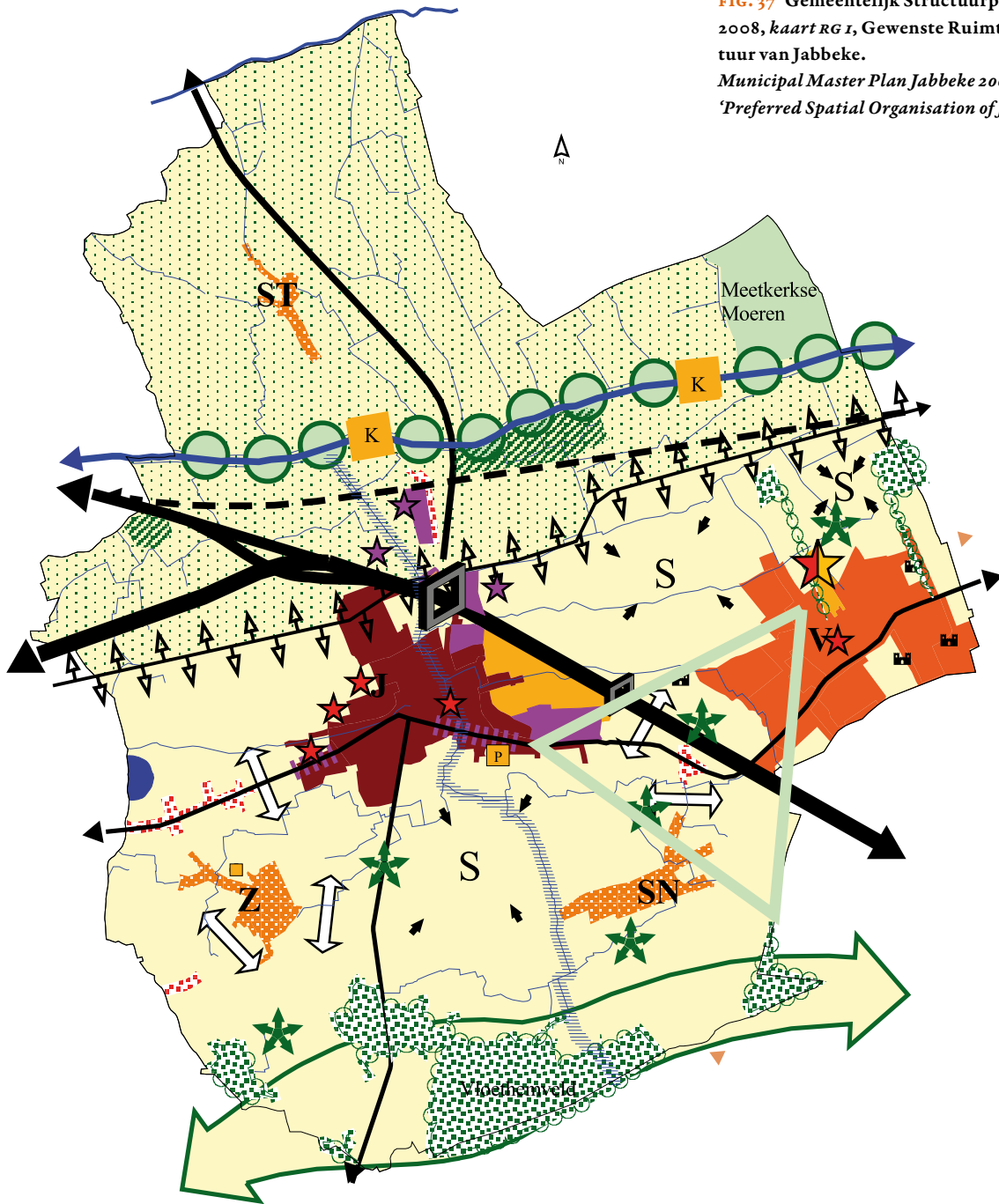
De gemeente Jabbeke heeft bovendien nood aan extra industriezone. Omwille van de uitstraling van de barakken-site is het evenwel niet wenselijk dat deze bedrijvzone in de onmiddellijke omgeving van de barakken komt. Op dit ogenblik is de site in feite nog relatief ongerept, de relatie met de restanten van het logistiek apparaat zijn aanwezig, maar ook de relatie met het landschap draagt bij tot de kwaliteiten van de site. Als de site omgrensd wordt door een verkavelde KMO-zone met industriële gebouwen, gaan de aantrekkelijkheid en het imago van het geheel verloren. Als daarentegen de totale site heraangelegd wordt en het verhaal gebracht wordt in een open omgeving, wordt de beleving voor de bezoeker veel intenser.

Momenteel is de beschermingszone beperkt tot de grote barak en het resterende stuk van de spoorwegafkapping met laadkaai om de KMO-zone niet volledig te hypothekeren. Ook niet-beschermde delen kunnen uiteraard in een herbestemmingsproject en beheersplan worden opgenomen.

- Het beheer van het erfgoed

De herbestemming van de site gebeurt bij voorkeur op basis van een ruimtelijk en architecturaal masterplan. In dit masterplan kan bepaald worden op welke wijze de bestaande barak, de gedemonteerde barak en de *footprint* van eventuele andere barakken een functie kunnen krijgen in het totaalproject. Om de omvang van het historische logistieke apparaat goed te kunnen schetsen dient de site zo ruim mogelijk aangepakt te worden. Alleszins zouden de woning, de

FIG. 37 Gemeentelijk Structuurplan Jabbeke 2008, kaart RG I, Gewenste Ruimtelijke Structuur van Jabbeke.
 Municipal Master Plan Jabbeke 2008, map RG I, 'Preferred Spatial Organisation of Jabbeke'.



Legende

	wegen		strategisch project wonen - recreatie		bosgebieden		landschapsplan 'groene driehoek'
	op- en afrittencomplex		ruimte voor bedrijvigheid		VEN - gebieden		bosenheden en clusters kleine landschapselementen
	spoorweg		strategisch project bedrijvigheid		Meetekkerse Moeren		agrarisch gebied van de Polders
	kanaal als multifunctionele ader		ruimte voor toerische en recreatieve activiteiten		terreinovergang Polders - Zandstreek		agrarisch gebied van de Zandstreek
	structuurondersteunend hoofddorp		kanaalkorrels		beken en poldergeleden		zuidelijke beboste gordel
	woonkern		permekemuseum		open ruimteverbindingen		concentreren van serrebedrijven
	woonconcentraties met beperkte ontwikkelingsmogelijkheden		kasteelparken				
	te behouden woonconcentraties						
	strategisch project wonen						

laad- en loskade, de hoeve de Gryse ... in het project moeten geïntegreerd worden.

Op de resterende barak kunnen de gangbare restauratieprincipes toegepast worden. De materiële authenticiteit moet zoveel mogelijk bewaard blijven. Waar technisch mogelijk wordt niet vervangen maar hersteld. Waar de stabiliteit in het gedrang is, maar het materiaal nog voorhanden is, wordt gereconstrueerd met het oorspronkelijke materiaal. Waar nodig worden de lagen van de geschiedenis vervolledigd. Met de tijdelijkheid, compactheid en eenvoud van de constructies dient men terdege rekening te houden.

Omdat de binnenruimte wellicht een functie krijgt en de barak niet geconstrueerd is overeenkomstig de huidige eisen inzake comfort en klimaatbeheersing, is het wenselijk ze te consolideren en als *shed* te gebruiken. In de barak kunnen beglaasde containers geplaatst worden waarin de functies kunnen worden ondergebracht. Het alternatieve idee om de barak geschikt te maken aan de huidige comforteisen zou wellicht te veel toegevingen eisen van het karakter van de barak en zou de authenticiteit te veel aantasten. Bovendien is het hanteren van de barak als *shed* voor de nieuwe functie een metafoor voor het vroegere gebruik. Ook toen werd er van alles opgestapeld in de barak. In de toekomst is het *in-houd* die opgestapeld wordt in dezelfde ruimte. Het is wel belangrijk dat het eindresultaat visueel op hoog niveau staat als men een brede uitstraling en een professioneel imago aan het project wil geven.

- De wetenschappelijke functie
De collectie bestaat naast de relatie met de omgeving en de feitelijke barakken vooral uit informatieoverdracht en verhalen. Om dit te kunnen onderbouwen en te voeden is wetenschappelijk onderzoek nodig. Men zou er een oorlogsbibliotheek kunnen oprichten en/of een relatie met de oorlogsarchieven leggen. Dergelijke relaties kunnen ook virtueel gelegd worden. Zo zou Jabbeke bijvoorbeeld de plek kunnen worden van waaruit legerarchieven digitaal toegankelijk gemaakt worden. Dit maakt samenwerking met academische milieus wenselijk. De informatie die op deze wijze verzameld wordt, kan een input bieden voor tal van tentoonstellingen of diverse ontsluitingsprojecten op de site Jabbeke.
- De publieksgerichte functie
Een eigentijds erfgoedproject haalt zijn doelstellingen pas als het een maatschappelijke functie vervult, als het zijn boodschap kan overbrengen naar de actuele samenleving. Een vernieuwende publiekswerking is hiervan een onderdeel. Voor de hand liggende facetten hiervan zijn een permanente tentoonstelling, wisselende tentoonstellingen waarin de evolutie van het onderzoek ontsloten wordt, archiefwerking ... Maar de site Jabbeke zou ook een aantrekkingspool kunnen worden voor tal van evenementen die met de problematiek verband houden. Het zou bijvoorbeeld een podium kunnen bieden aan relevante kunstprojecten⁹⁹. Daarnaast zijn er heel wat netwerken te bedenken waardoor het publiek gesensibiliseerd kan worden voor de werking van de site Jabbeke. Er zijn de evidente lokale netwerken met musea en culturele initiatieven allerhande of de regionale

netwerken met oorlogsmusea. En uiteraard is er een belangrijke rol weggelegd voor de initiatiefnemer of trekker van het eigentijds erfgoedproject in die zin dat een doorgedreven, constante en brede communicatiestrategie en een verzorgde PR bijdragen tot het op de kaart zetten van het project.

- De bedrijfstaken
Niet alleen inhoud en ruimtelijke consequenties van het erfgoedproject Jabbeke dienen overdacht te worden. Het is evenzeer belangrijk het management van een dergelijk project vooraf goed te bestuderen. Naast een ruimtelijk masterplan is een organisatorisch en financieel haalbaarheidsplan even noodzakelijk. Volgende vragen dienen een antwoord te krijgen: Hoe zal het project georganiseerd worden? Wat wordt de beheersstructuur en welk bestuursniveau neemt hierover de verantwoordelijkheid? Welke implicaties heeft dit op het vlak van de personeelsbezetting? Hoe wordt een evenwichtige begroting bereikt? Welke subsidiekanalen kunnen aangeboord worden? Dit alles hangt uiteraard samen met het ambitieniveau van het project.
- Planning
De hierboven vermelde aanpak richt zich op een langetermijnplanning. Om de sensibilisering op te starten en het project onder de aandacht te brengen van een ruim publiek is het ook mogelijk om het project twee snelheden te geven. Een efemere kortetermijnwerking kan het project initiëren. Na het schoonmaken van de site zouden er een aantal evenementen georganiseerd kunnen worden, gaande van een artistieke fototentoonstelling met opnames van de site door een aantal professionele fotografen, een presentatie van de onderzoeksresultaten, een concert, een theatervoorstelling ...

Besluit

De Eerste Wereldoorlog heeft een belangrijke stempel gedrukt op West-Vlaanderen. Naast het hiermee direct verbonden oorlogserfgoed in de Westhoek, zijn er in de rest van (West-) Vlaanderen nog verschillende relicten bewaard die herinneren aan de Duitse bezetting. Een voorbeeld hiervan zijn de twee Duitse legerbarakken in Jabbeke. De barakken zijn zeldzame getuigen van het Duitse oorlogsapparaat dat zich achter het front organiseerde en hebben ook na WO I een bewogen geschiedenis gekend.

In de eerste plaats is er een uitgebreide historische studie verricht naar de twee legerbarakken en hun omgeving, functie en ontstaan. In een tijdsspanne van twee maanden (van 15 september tot 15 november 2008) is intensief archiefonderzoek uitgevoerd in Brussel, Freiburg, Londen en Jabbeke. Op basis van het archiefonderzoek kan de geschiedenis van de site vrij goed gereconstrueerd worden. Begin 1916 wordt in Jabbeke een *Sammelstelle* opgericht voor het opslaan van herbruikbaar oorlogsmateriaal. Een jaar nadien wordt deze opslagplaats uitgebouwd tot *Pionierpark*. Er worden verschillende loodsen en barakken opgericht, wegen en treinsporen aangelegd en een loskade gebouwd aan het kanaal. Op deze manier wordt voorzien in de nood aan een doorvoercompagnie voor goederen die vanuit Duitsland en via Gent

naar het front in de Westhoek moeten geraken. Na de Eerste Wereldoorlog worden de gebouwen een tijdlang gebruikt door het *Koning Albertfonds*. Uiterlijk in 1924 worden ze overgenomen door het Belgisch Leger, dat er een depot voor pontonniers vestigt. Tijdens de Tweede Wereldoorlog gebruiken de Duitsers de site opnieuw, eerst als krijgsgevangenenkamp en vervolgens als opleidings- en transitkamp. Na de bevrijding installeert het Britse leger er een krijgsgevangenenkamp dat dienstdoet van 1944 tot 1946. Van 1949 tot 1994 gebruikt het Belgische Leger de terreinen in Jabbeke als een depot voor de opslag van materiaal van de reservisten.

In een tweede deel is de vergelijking gemaakt tussen de legerbarakken in Jabbeke en andere Duitse, Engelse, Franse en Belgische tijdelijke constructies. Het onderzoek toont aan dat vanuit een gemeenschappelijke behoefte een gelijktijdige ontwikkeling van oorlogsinfrastructuur ontstaat in de oorlogsvoerende landen. Dit vertaalt zich in typeplannen en locatiegebonden ontwerpen. Engeland is pionier in de ontwikkeling van bouwpakketten voor niet-locatiegebonden houten barakken en ook het Belgische leger houdt zich bezig met typeplannen voor tijdelijke constructies. Het Franse leger werkt vooral met tenten en ad hoc geïmproviseerde constructies, veelal met recuperatie van bestaande gebouwen. Het Duitse leger werkt met tijdelijke houten *Genter Baracken* maar kiest toch veelal voor locatiegebonden en deels versteende constructies. Dit is vermoedelijk een uiting van de Duitse visie die ervan uitging dat de oorlog zou gewonnen worden en dat de constructies een langere tijd in functie zouden blijven. Ook de barakken in Jabbeke behoren tot het type van de locatiegebonden bouwwerken.

In een derde deel is op basis van het archiefonderzoek en onderzoek ter plaatse een waardebeoordeling van de barakken uitgeschreven. Diverse invalshoeken worden hierbij onder de loep genomen. De barakken hebben veelal een relatieve waarde - gekoppeld aan context en ontwikkeling -, dan een absolute waarde, gekoppeld aan materie en stijlkenmerken. Tot slot is een visie uitgeschreven hoe men met dit soort van erfgoed dient om te gaan. Essentieel is dat het in oorsprong tijdelijke constructies betreft, die een zuiver utilitaire functie hadden en waaraan de geschiedenis diverse betekenislagen heeft toegevoegd. Voor de instandhouding van dit erfgoed is het niet voldoende alleen te rade te gaan bij de gangbare restauratietechnieken die in eerste instantie uitgaan van het behoud van materie. Veel belangrijker is het de essentie van het erfgoed te onderzoeken. De context en betekenis van het erfgoed vormen de basis voor een herbestemmings- en instandhoudingsproject.

Voor de site van Jabbeke is het behoud van de barakken in situ en de relatie met de omgeving primordiaal, omdat de strategische ligging de motivatie was voor het ontstaan van de site. Bij de herbestemming dient hiermee rekening gehouden te worden. Instandhouding heeft hier dus ook een ruimtelijke consequentie. Uiteraard is er ook de materiële component van de instandhouding. Maar deze is slechts een onderdeel van een totaalaanpak omdat het vooral de betekenis van dit soort erfgoed is dat maatschappelijk relevant is en een breed publiek kan aanspreken. Er wordt dan ook een aanzet gegeven tot de opmaak van een beheersplan waarin de inhoudelijke elementen voldoende aan bod kunnen komen.

Het is duidelijk dat, ook al zijn de barakken in oorsprong eenvoudige constructies, het omgaan met dit erfgoed geen eenvoudige opdracht is. Om een maatschappelijk relevant herbe-

stemmings- en instandhoudingsproject te realiseren is er nog een hele weg te gaan. De volgende stap is het uitvoeren van een haalbaarheidsonderzoek en ruimtelijk masterplan om op basis daarvan een langetermijnvisie voor de site uit te zetten. Niettemin is het wenselijk de sensibilisering rond dit erfgoed op te starten en gaande te houden en dit kan door het project twee snelheden te geven en een aantal evenementen op en rond de site te organiseren.

Samenvatting

Vanaf 1915 ziet de Duitse legerleiding zich genoodzaakt om in het Belgische hinterland permanente overslagplaatsen op te richten om haar troepen aan de IJzer blijvend te kunnen bevoorraden. Zowel over de weg als het spoor beschikt het West-Vlaamse Jabbeke over goede verbindingen om er een logistiek verdeelpunt op te richten. Dit zogenaamde Pionierpark bestaat uit barakken, munitieloodsen en andere constructies, vaak opgebouwd met tijdelijke materialen zoals hout, betonstenen en golfplaten.

Tijdens het interbellum weet het lokale gemeentebestuur aanvankelijk geen raad met de overgebleven gebouwen op de site. Het Belgische leger echter herstelt het terrein als militaire opslagplaats. Vanaf 1940 gebruiken de Duitsers de locatie een tweede maal, deels als opleidingskamp voor de eigen troepen, maar ook als krijgsgevangenenkamp. Het Britse leger brengt er vlak na WO II op haar beurt Duitse krijgsgevangenen onder. Tijdens de Koude Oorlog dienen de overgebleven gebouwen ten slotte als opslagruimte voor Belgische reservetroepen, tot het Jabbeekse kamp in 1994 definitief wordt opgeheven.

Van de oorspronkelijke bebouwing uit de Eerste Wereldoorlog zijn anno 2011 slechts één gedemonteerde en één in situ bewaarde barak bewaard gebleven. Deze twee barakken zijn opgevat als hybride constructies van houtskeletbouw en baksteenmetselwerk. In beide barakken is het principe van de houtskeletbouw gelijkaardig: enkelvoudige stijlen, dubbele balken, regels, standvinken en schoren zijn gebouwd tot een stabiel en dragend geheel.

Het onderzoek naar houten militaire constructies uit de periode van de Eerste (en Tweede) Wereldoorlog is tot op vandaag een onontgonnen gebied. Het archivalisch en bouwhistorisch onderzoek geeft een wetenschappelijk onderbouwd beeld van de herkomst, verspreiding en geschiedenis van de barakken en hun constructie. Een vergelijking met andere voorbeelden in binnen- en buitenland plaatst de barakken in de juiste bouwhistorische en militair-historische context.

Deze zeldzame relictten zijn, bij ontstentenis van andere gebouwen en landschapsrelictten, echter moeilijk inpasbaar en an sich behoudbaar. De stabiliteit en het schadep beeld van beide constructies zijn verontrustend en hypothekeken het totaalbeeld. In 2008 is tijdens een voorjaarsstorm de kleinste barak volledig ingestort. Structurele verzakkingen van de houten constructie, brandveiligheid, bouwfysische aspecten, enz. moeten op een creatieve manier aangepakt worden. Het erfgoed laat het gebruik van nieuwe hedendaagse invulopties toe. Hiermee worden niet enkel de bouwfysische en bouwtechnische aspecten opgelost, zij belichten ook een ander aspect van de Eerste Wereldoorlog, namelijk het succes van tijdelijke militaire constructies zoals de Nissenhut, die daarna ook voor civiele doeleinden (her)gebruikt is.

In het derde deel van deze case is een visie uitgeschreven betreffende de omgang met de legerbarakken en de ganse site in Jabbeke. Naast een preliminaire waardebeoordeling is via een contextuele, materiële en maatschappelijke invalshoek gezocht naar de essentie van het geheel. Om de barakken en het voormalige Pionierpark in Jabbeke een maatschappelijk zinvolle toekomst te bieden, dient men daarom niet alleen rekening te houden met de materiële erfgoedwaarde, maar zeker ook met de sociaal-historische en contextuele waarde.

Vanuit het belang dat in deze casus wordt gehecht aan de ruimtelijke omgeving en de inhoudelijke, historische context wordt de aanzet gegeven tot de opmaak van een beheersplan voor de hele site. Als hulpmiddel worden enkele bestaande ideeën in kaart gebracht, wordt er een beknopte SWOT-analyse uitgevoerd en wordt de case getoetst aan het stromenmodel van Kingdom.

Hieruit komen enkele mogelijkheden naar voor die in een beheersplan kunnen worden gegoten. Bijvoorbeeld het potentieel om naast de beperkte collectie te werken rond de relatie van deze relict tot de omgeving, de verhaallijnen die hieraan verbonden zijn en het al uitgevoerde of nog te voeren onderzoek omtrent de logistiek van oorlogsvoering en de betrokkenheid van de burger bij het oorlogsapparaat. Daarnaast kan er bijvoorbeeld ruimte worden gemaakt voor allerhande kunstprojecten, waarbij de gemeente een trekkende rol op zich kan nemen. Op korte termijn kunnen hieruit enkele initiatieven voortvloeien die de huidige verwaarlozing van de site aan de kaak kunnen stellen en ruimte bieden voor een oplossing op lange termijn.

Summary

Rare recollections of the Great War: Archival and architectural investigations of the Jabbeke Barrack Huts (prov. of West Flanders)

From 1915, German military command in Belgium was forced to set up permanent transfer stations in the hinterland to continuously provide supplies for the troops at the Yser battle front. Because it was well connected by road and railway, a military distribution centre was established in the village of Jabbeke in West-Flanders. This so-called *Pionierpark* consisted of barrack huts, ammunition warehouses and other structures, often constructed with temporary materials such as wood, concrete blocks and corrugated sheets.

During the interwar period, the local authorities were initially unsure what to do with the few remaining structures at the site. The Belgian army, however, reused the site as a military depot. From 1940, the Germans employed the location for a second time, partly as a training camp for soldiers but also as a prison camp. In turn, the British army also housed prisoners of war in the camp immediately after the Great War. Finally, during the Cold War, the remaining buildings served as storage space for the Belgian Army Reserve, until 1994, when the Jabbeke camp was closed permanently.

Today, only one dismantled barrack hut and one preserved *in situ* remain of the original First World War buildings. These were conceived as hybrid constructions, made out of timber and brick masonry. In both huts, the principle of timber framing is similar: simple posts, double beams, interties, crown-posts and braces are bolted onto a stable and load-bearing structure.

Thus far, research into wooden military constructions from the period of the First (and Second) World War has remained uncharted territory; the archival and architectural research presented here provides an overview of the origin and history of the barrack huts and their extent and construction methods, based on scientific investigations. A comparison with other examples, both domestic and abroad, puts the barrack huts in their proper architectural and military-historical context.

In the absence of other building and landscape evidence, it is difficult to know how to integrate and conserve the Jabbeke barrack huts. Both structures are alarmingly damaged and unstable. During a storm in the spring of 2008 the smaller hut completely collapsed. Structural sagging of the timber framing, fire safety, building physics and other aspects must be addressed creatively; the heritage allows for new, modern interpretations. Such an approach would not only solve constructional issues, it would also bring another aspect of the First World War to the fore, namely the rise in temporary military structures such as the Nissenhut, which were also subsequently reused for civil purposes.

The third part of this case study outlines a vision for the future of the barrack huts and the entire Jabbeke site. In order to give the huts and the former *Pionierpark* at Jabbeke a socially meaningful future, one should not only take into account the material heritage value, but also the socio-historical and contextual value. Besides presenting a preliminary assessment, the aim is therefore also to find the essence of the site from a contextual, material and social perspective.

Building on the importance of the spatial environment and the substantial historical context in this case, a tentative layout of a master plan for the entire site is suggested. In support, some existing ideas are outlined, a brief SWOT analysis is carried out and the case has been tested against Kingdom's flow model.

A few priorities and possibilities that emerged from this exercise can be used in an eventual master plan. For example the potential to utilise not only the limited artefact collection but also to study the relationship between the remains and their environment, the stories connected with this, the logistics of warfare and civilian involvement with the war. In addition, space can be created for all kinds of art projects, in which the municipality can take on a leading role. In the short term, this study can lead to initiatives that reverse the current state of negligence and pave the way for a long-term solution for this important site.

Bibliografie

- ADDISON G.H. 1927: *Work of Royal Engineers in the European War 1914-1919*, Chatham.
- ADRIAENSSENS I., JOORIS A. & GUNST P. 2001: *Management van erfgoedprojecten. Praktijkervaringen*, Brussel.
- DE VOS L. 1996: *De Eerste Wereldoorlog*, Leuven.
- HASLINGHUIS E.J. & JANSE H. 1997: *Bouwkundige termen Verklarend woordenboek van de westerse architectuur- en bouwhistorie*, Leiden.
- KALUZKO J.L., RADET F. & DALMAZ G. 2005: *La Face Cachée, Verdun - Louviers*.
- PACKO L. 1990: *Jabbeke 1914-1918*, Aartrijke.
- S.n. 1924: *Work of Royal Engineers in the European War 1914-1919, Work under the director of works (France)*, Chatham.
- VAN ERTVELDE N. 2009: *Structureel onderzoek en herbestemming van een houten militaire constructie uit de Eerste Wereldoorlog. Case: legerbarak te Jabbeke*, onuitgegeven meesterproef Architectonische Ingenieurwetenschappen, Brussel.
- VERDONCK A. 2007-2008: *Twee legerbarakken uit de Eerste Wereldoorlog, Archivalisch en bouwtechnisch onderzoek*, onuitgegeven studie Examino cvba, Wevelgem.
- VERNIMME N. 2010: *Omgaan met oorlogserfgoed*, VIOE-handleidingen 2, Brussel.
- VIOE, *Inventaris 1914-2014: Het erfgoed van Wereldoorlog I in kaart brengen*, Brussel.

Bijlage 1

Verslag over het voltooiën van 25000 barakken door de *Baudirektion 4*, 16 april 1917¹⁰⁰

◉ De behoefte aan noodonderkomens

Het gebrek aan aangepaste onderkomens voor grotere troepen-eenheden achter het front was al duidelijk vanaf het begin van de stellingenoorlog, in de late herfst van 1914.

Er diende volstaan te worden aan drie voorwaarden bij het bouwen van deze noodonderkomens: ze moesten eenvoudig zijn, zodat ze ook door niet-geschoolde arbeiders gemaakt konden worden, ze dienden licht te zijn, zodat ze vlug en gemakkelijk vervoerd konden worden, en ze moesten goedkoop zijn zodat de massaproductie ervan aanzienlijk kostenbesparend zou zijn. *Baudirektion 4* was de eerste die een noodkwartier ontwierp dat aan deze voorwaarden voldeed. De door hen geproduceerde onderkomens voor mensen, paarden en materiaal voldeden volledig aan deze drie voorwaarden: gemakkelijk te transporteren en te verplaatsen, zonder vakkennis te bouwen zodat ze bij een wijziging van het front vlug kunnen worden afgebroken én goedkoop om te produceren.

Uit de vele aanpassingen en verbeteringen van het ontwerp van deze noodkwartieren is uiteindelijk een standaardtype ontwikkeld, gekend als de zogenaamde '*Genter Baracken*'.

◉ Barakken voor militair personeel

De eerste barak gebouwd door de *Baudirektion 4* in december 1914, was bedoeld als noodonderkomen voor militair personeel. Dit personeelsonderkomen is gebouwd met eenvoudige timmermanstechnieken. Het geraamte (*Tragegerippe*) bestaat uit 9 binders (*Bindern*) die op een kornis van dwarsliggers (*Schwellenkrantz*) rusten. Dakpanelen en vloer zijn gemaakt van planken (*Bretttafeln*). De barak is 16 m lang en 5 m breed. Ze beslaat een grondoppervlakte van 80 m². Deze afmetingen volstaan om 40 tot 60 man in onder te brengen. Het interieur bestaat uit 40 tot 60 bedden, 4 tafels en 8 zitbanken. De meubelen zijn niet vastgemaakt zodat ze verplaatst kunnen worden. Ze kunnen vlug en gemakkelijk uit de barak worden genomen, zodat deze gereinigd kan worden. Om verweringsinvloeden tegen te gaan worden het dak en de wanden met een bitumineuze bedekking benageld.

◉ De noodstal

Op soortgelijke principes werd weldra een model ontworpen door de *Baudirektion 4* voor een noodpaardenstal. Deze stal, die in de lengte voorzien is van een lichtbeuk, werd in twee groottes ontworpen. De grootste van de twee ontwerpen is 32,6 m lang en 8 m breed en kan 50 paarden herbergen, de kleinste is 17,5 m lang en 8 m breed en is voorzien voor 26 paarden.

◉ De barak als permanent verblijf

In zijn eenvoudige uitvoering als simpele houten constructie was de barak bedoeld als tijdelijke verblijfplaats voor troepen dicht achter het front. Mettertijd en zodra duidelijk werd dat de stellingenoorlog langer zou duren dan voorzien, drong zich het idee op om noodbarakken met een meer permanent karakter te bouwen die een vaste verblijfplaats zouden kunnen zijn in het winterseizoen. Hiervoor werd door *Baudirektion 4* een barak ontworpen die tijdens de koudere maanden een onderkomen

kon bieden. Ze is als noodbarak en als permanente barak ontworpen. Deze barak is 16,26 m lang en 6,26 m breed en kan 48 man onderbrengen. Ze is voorzien van een scheidingswand zodat twee ruimten ontstaan. In elk deel kunnen 12 stapelbedden worden geplaatst. In het midden van elke ruimte blijft voldoende plaats over voor de dagelijkse bezigheden van de manschappen. Indien de barak als noodverblijf wordt gebruikt, wordt er aan de buitenkant een bitumineuze bedekking aangebracht. Indien de barak dient om er permanent te verblijven, worden de wanden aan de binnenzijde of de buitenzijde bekleed met bakstenen, cementplaten of dergelijke.

◉ Speciale behuizingen

De positieve ervaringen die men opdeed met deze barakken voor militair personeel of voor dieren, brachten al snel met zich mee dat barakken in soortgelijke stijl werden ontworpen voor speciale toepassingen, waarvoor eveneens normen werden uitgewerkt: onderkomen voor officieren, onderkomen voor administratieve doeleinden, onderkomen voor keukens, schuren, munitieopslagplaatsen en vliegtuighangars. Zodoende kon men voldoen aan alle aanvragen van de strijdkrachten.

◉ Overgang naar massaproductie en nieuwe organisatie

Een belangrijke verandering in de productie en levering van de barakken trad op in maart 1916. Toen werd in opdracht van AOK4 een onderzoek ingesteld hoe de productie van barakken in het *Etappen-* en *Gouvernementsgebiet* zou kunnen toenemen. Het besluit van dit onderzoek was dat de Etappenhoofdplaats Gent omwille van de daar voorhanden zijnde arbeidskrachten en omwille van de gunstige centrale ligging gekozen werd als productieplaats voor de *4. Armee*. Bij besluit van AOK4 van 8 maart 1916 werd besloten om de productiemogelijkheden van de *Baudirektion 4* voor de productie van barakken te verhogen. Deze bepaling werd door de Intendant-Generaal van de krijgsmacht overgenomen (4 april 1916) en bekrachtigd door het Ministerie van Oorlog. Voortaan zou in de behoefte aan barakken zoveel mogelijk door het *Etappengebiet* worden voorzien.

Deze besluiten brachten een volledige nieuwe organisatie voor barakkenbouw met zich mee. De productie zelf werd voortaan verfijnd en uitgewerkt van bestaande modellen. De productie van de barakken werd toevertrouwd aan de *Baudirektion 4*. De organismen die instonden voor de aanvoer van hout in het gebied van de *4. Armee* werden verantwoordelijk voor de aanvoer van hout naar de *Baudirektion 4*. Voortaan werd de volledige aanvoer van hout, zowel vanuit Duitsland als vanuit de bezette gebieden, en de houtverwerking aan één enkel organisme toevertrouwd. Daarmee werd een organisatie gecreëerd die het uiteindelijke doel kon bereiken: het bouwen van barakken op de snelst mogelijke, eenvoudigste en goedkoopste manier en dit met een minimum aan personeel. De *Baudirektion 4* werd zo in staat gesteld om dagelijks tot 150 barakken te leveren.

◉ De werkplaatsen voor de barakkenbouw

De zin hiervan wordt duidelijk wanneer men de middelen in overweging neemt die een dergelijk productiecijfer met zich meebrengt. Met het maken van deze barakken zijn, onder toezicht van *Baudirektion 4*, 37 Gentse bedrijven bezig. Deze bedrijven zijn over de hele stad verspreid. Enerzijds om, indien alles op

TABEL 1

Verslag over het voltooiën van 25.000 barakken door de Baudirektion 4. – 16 april 1917 (Militär Archiv Freiburg, dossier PH24-18).
 Verslag over het voltooiën van 25.000 barakken door de Baudirektion 4. – 16 april 1917 (Militär Archiv Freiburg, dossier PH24-18).

	aantal bedrijven	onderofficieren	soldaten	Belgische arbeiders
aanleveren van hout	1	3	49	735
barakkenbouw	37	5	32	5000
houthakken	19	15	47	1320
zagerij	21	3	16	1620

één plaats gecentraliseerd zou zijn, te vermijden dat de aan- en uitvoer zou vastlopen en anderzijds om het gevaar op schade door het uitbreken van een brand aan inrichtingen, machines en houtvoorraad te verminderen. In deze bedrijven en werkplaatsen zijn 5000 Belgische arbeiders tewerkgesteld. Elke barak wordt voor verzending op fouten onderzocht en elk onderdeel wordt genummerd. De werkplaatsen en de arbeidsactiviteiten staan onder leiding van onderofficieren en soldaten van de *Baudirektion 4*, in totaal slechts 40 manschappen (tabel 1).

◦ Leveringen

Oorspronkelijk werkte de *Baudirektion 4* voor het bouwen van barakken uitsluitend voor de *4. Armee*. Door het besluit van de Generaal-Intendant van de Krijgsmacht van 4 april 1916, levert de *Baudirektion 4* ook barakken aan de andere Legers van

het Westelijke Front. Hiervoor werd alle steun toegezegd aan de *Baudirektion 4* door het Opperste Commando. Van de tot nu toe geleverde 25.000 barakken waren er 20.000 bestemd voor manschappen en 5.000 voor paarden. In totaal kunnen er 1 miljoen manschappen in ondergebracht worden en 200.000 paarden. Meer dan de totale getalsterkte van het Duitse leger in vreedstijd.

Het aandeel van de *Baudirektion 4* in de grote slagen bij Verdun en aan de Somme, wordt onderstreept in de publicatie 'Die Erfahrungen der Sommeschlacht'. Hieruit kan geciteerd worden: "De *Genter Schutzhütten* voor 50 manschappen of voor 50 paarden waren zeer nuttig. De prestaties van de *Baudirektion* in Gent waren uitstekend, aangezien zij dagelijks tussen de 30 en 40 barakken leverden."

