

## Archeo-rapport 411

### Het archeologisch vooronderzoek aan de Zemstseweg te Hombeek



**Annelies De Raymaeker**



**Archeo-rapport 411**

**Het archeologisch vooronderzoek aan de Zemstseweg te  
Hombeek**

**Annelies De Raymaeker**

**Tienen, 2017  
Studiebureau Archeologie bvba**





## Colofon

**Archeo-rapport 411**  
**Het archeologisch vooronderzoek aan de Zemstseweg te Hombeek**

<b>Opdrachtgever:</b>	Brummo
<b>Projectleiding:</b>	Maarten Smeets
<b>Leidinggevend archeoloog:</b>	Annelies De Raymaeker
<b>Auteurs:</b>	Annelies De Raymaeker
<b>Foto's en tekeningen:</b>	Studiebureau Archeologie bvba (tenzij anders vermeld)

Op alle teksten, foto's en tekeningen geldt een auteursrecht. Zonder voorafgaandelijke schriftelijke toestemming van Studiebureau Archeologie bvba mag niets uit deze uitgave worden vermenigvuldigd, bewerkt en/of openbaar gemaakt, hetzij door middel van webpublicatie, druk, fotokopie, microfilm of op welke andere wijze ook.

D/2017/12.825/18

Studiebureau Archeologie bvba  
Bietenweg 20  
3300 Tienen  
[www.studiebureau-archeologie.be](http://www.studiebureau-archeologie.be)  
[info@studiebureau-archeologie.be](mailto:info@studiebureau-archeologie.be)  
tel: 0474/58.77.85  
fax: 016/77.05.41

©2017, Studiebureau Archeologie bvba



## Administratieve fiche

Site	Hombeek-Zemstseweg
Locatie	Provincie: Antwerpen, Gemeente: Mechelen, Straat: Zemstseweg
Bounding Box	Xmin: 155053 Ymin: 188905 Xmax: 155345 Ymax: 189186
Oppervlakte projectgebied	4,5 ha
Kadastergegevens	Afdeling: 5; Sectie: B; perceelsnummers: 50m, 50n, 51, 50h, 50r, 50l, 41m, 49s, 50c, 50d, 40f, 54, 56b, 97, 57c, 55l, 52f en 45v
Opdrachtgever	Brummo NV Kortrijksesteenweg 23, buss 4 9830 Sint-Martens-Latem
Vergunningsnummer	2017/012
Vergunningshouder	Annelies De Raymaeker
Bijzondere voorwaarden	Bijzondere voorwaarden bij de vergunning voor een archeologische prospectie met ingreep in de bodem: Mechelen (Hombeek), Bergenstraat

Aard van de bedreiging	Verkaveling van 4,6 ha
Archeologische verwachting	Het projectgebied ligt op de rand van het Hombeeks plateau en wordt begrensd door de vallei van de Leybeek en de Zenne. In de onmiddellijke omgeving van het projectgebied zijn meerdere vindplaatsen bekend.
Wetenschappelijke begeleiding	Bart Robberechts (Dienst Archeologie van de stad Mechelen)

---

## **Inhoudstafel**

Hoofdstuk 1	Inleiding	p. 3
1.1	Algemeen	p. 3
1.2	Beschrijving van het onderzoeksgebied	p. 3
1.3	Archeologische en historische voorkennis	p. 4
1.4	Onderzoeksopdracht en vraagstellingen	p. 14
Hoofdstuk 2	Werkmethode	p. 15
Hoofdstuk 3	Analyse	p. 19
3.1	Lithostratigrafische en bodemkundige opbouw	p. 19
3.2	Het sporen- en vondstenbestand	p. 28
3.2.1	Algemeen	p. 28
3.2.2	Deelgebied 1	p. 29
3.2.3	Deelgebied 2	p. 32
3.2.4	Deelgebied 3	p. 35
3.2.5	Losse vondsten	p. 37
Hoofdstuk 4	Synthese	p. 39
4.1	Interpretatie en datering	p. 39
4.2	Beantwoording onderzoeksvragen	p. 39
Hoofdstuk 5	Besluit	p. 45
Bibliografie		p. 47
Bijlagen (USB)		



## Hoofdstuk 1 Inleiding

### 1.1 Algemeen

Wegens de plannen voor een verkaveling heeft Onroerend Erfgoed een archeologische prospectie met ingreep in de bodem opgelegd (vergunningsnummer 2017/012) op een terrein met een oppervlakte van ca. 5 ha gelegen aan de Zemstseweg te Hombeek (Mechelen). Het veldwerk werd uitgevoerd door Studiebureau Archeologie bvba van 2 maart t.e.m. 3 maart 2017.

### 1.2 Beschrijving van het onderzoeksgebied

Het terrein is gelegen in een landelijke context op circa 400 m ten zuiden van het dorpscentrum van Hombeek (fig. 1.1) en is kadastraal gekend als Mechelen afdeling 5, sectie B, percelen 50m, 50n, 51, 50h, 50r, 50l, 41m, 49s, 50c, 50d, 40f, 54, 56b, 97, 57c, 55l, 52f en 45v (fig. 1.2). De percelen bestonden op het moment van onderzoek uit grotendeels braakliggende delen. De noordelijke helft werd gekenmerkt door de aanwezigheid van tuinzones met grote bomen, het deel ten zuiden werd eerder als landbouwgrond gebruikt. Geo-archeologisch gezien is het projectgebied gesitueerd op de overgang tussen de zandleemstreek, de zandstreek en de Kempen (fig. 1.3).

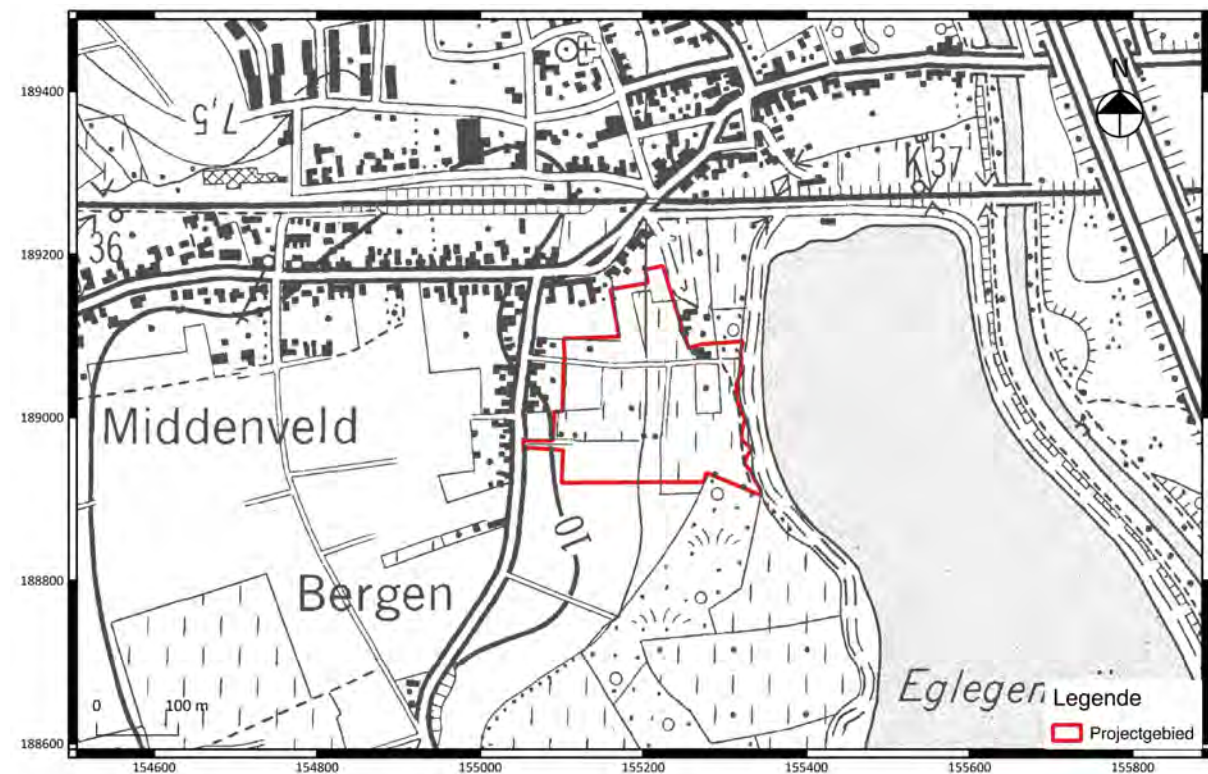


Fig. 1.1: Uittreksel van de topografische kaart met situering van het projectgebied (©Databank Ondergrond Vlaanderen).

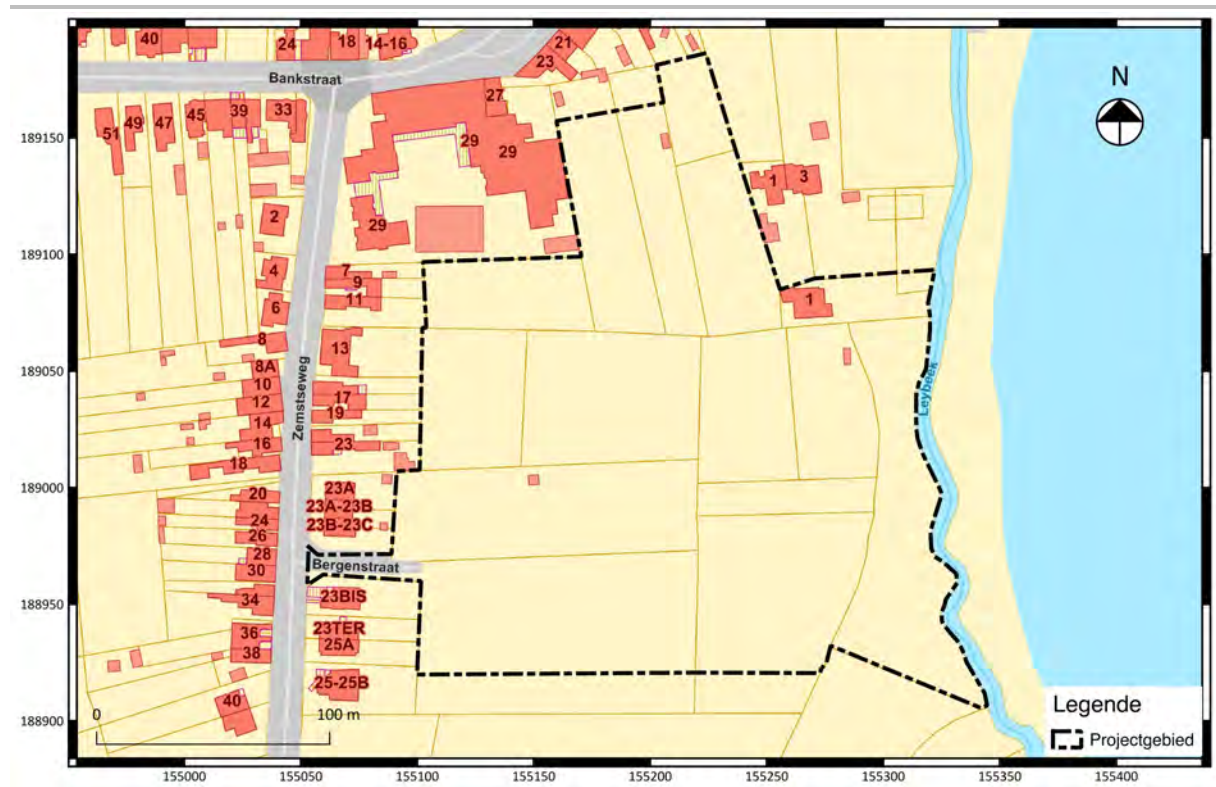


Fig. 1.2: Uittreksel van het kadasterplan met situering van het projectgebied (©CADGIS).



Fig. 1.3: Situering van het projectgebied binnen de verschillende Vlaamse archeoregio's<sup>1</sup>.

### 1.3 Archeologische en historische voorkennis

Het onderzoeksgebied ligt in Hombeek, een deelgemeente van Mechelen. De naam Hombeek wordt volgens Gyseling een eerste maal vermeld als Honbeke (995-1010) en Honebeke (1188)<sup>2</sup>.

<sup>1</sup> <https://onderzoeksbalans.onroerendergoed.be/onderzoeksbalans/archeologie>

<sup>2</sup> Gyseling 1960: 506.

## Het archeologisch vooronderzoek aan de Zemstseweg te Hombeek

De naam Hombeek kan worden afgeleid van de twee delen: hum / hoem en beek. Het tweede deel wijst overduidelijk op de aanwezigheid van een waterloop, het eerste deel zou volgens Gyseling eerder verwijzen naar de gouden kleur van het water.

Op basis van een opeenvolging van historisch kaartmateriaal kan het landgebruik binnen het projectgebied worden gedocumenteerd. Op de Ferrariskaart (1771-1778, fig. 1.4 en fig. 1.5) wordt het projectgebied gesitueerd in een zeer landelijke zone ten zuiden van de dorpskern van Hombeek, grenzend aan de Zemststraat. De straat vertoont een zeer gelijkaardig tracé als de weg nu. Ten zuiden van het projectgebied wordt langs deze weg de Willibrorduskapel weergegeven. De meest oostelijke hoek van het terrein grenst aan een tweede straat. Tegenover deze straat wordt bewoning gesitueerd. De Atlas der Buurtwegen (1841, fig. 1.6 en fig. 1.7) en de kadasterkaart van Popp (1842-1879, fig. 1.10 en fig. 1.11) en de kaart van Vandermaelen (1846-1854, fig. 1.8 en fig. 1.9) vertonen eenzelfde beeld.

Een opeenvolging van luchtfoto's tonen een stijging in bewoningsdensiteit, maar het landelijke karakter blijft nog steeds behouden.



Fig. 1.4: Uittreksel uit de Ferrariskaart met aanduiding van het projectgebied.

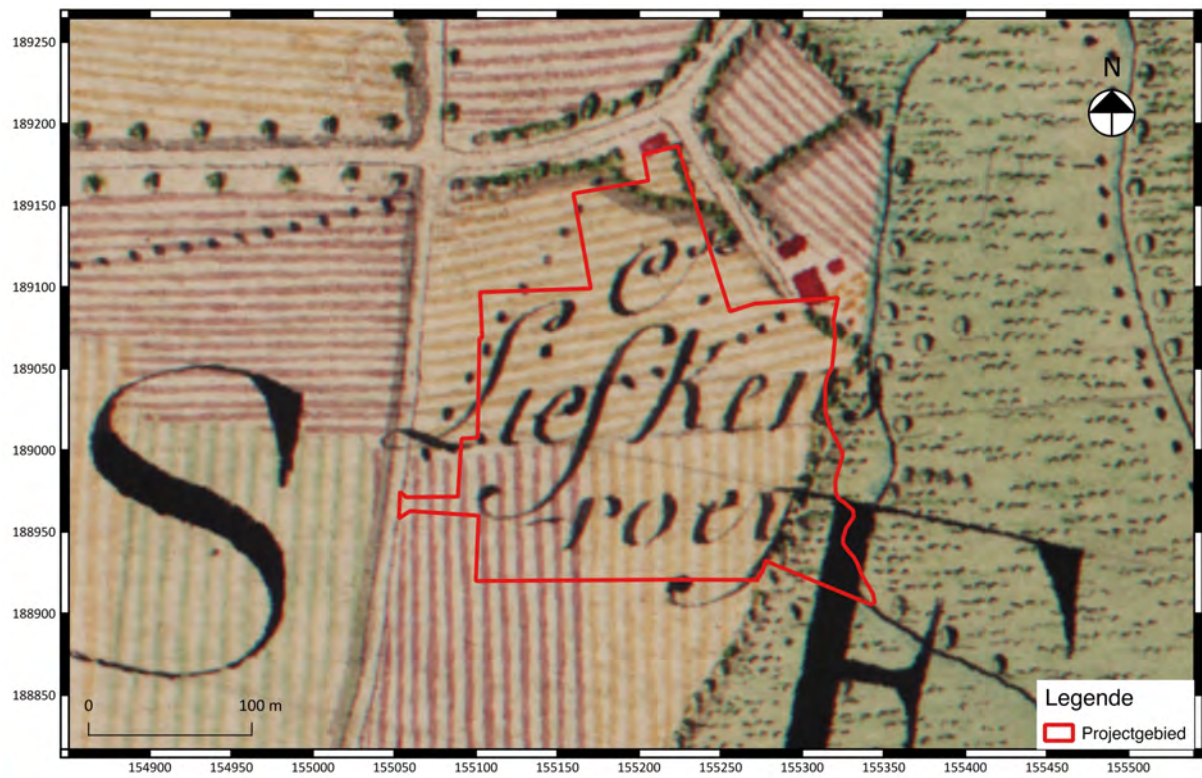


Fig. 1.5: Detail uit de Ferrariskaart met aanduiding van het projectgebied.

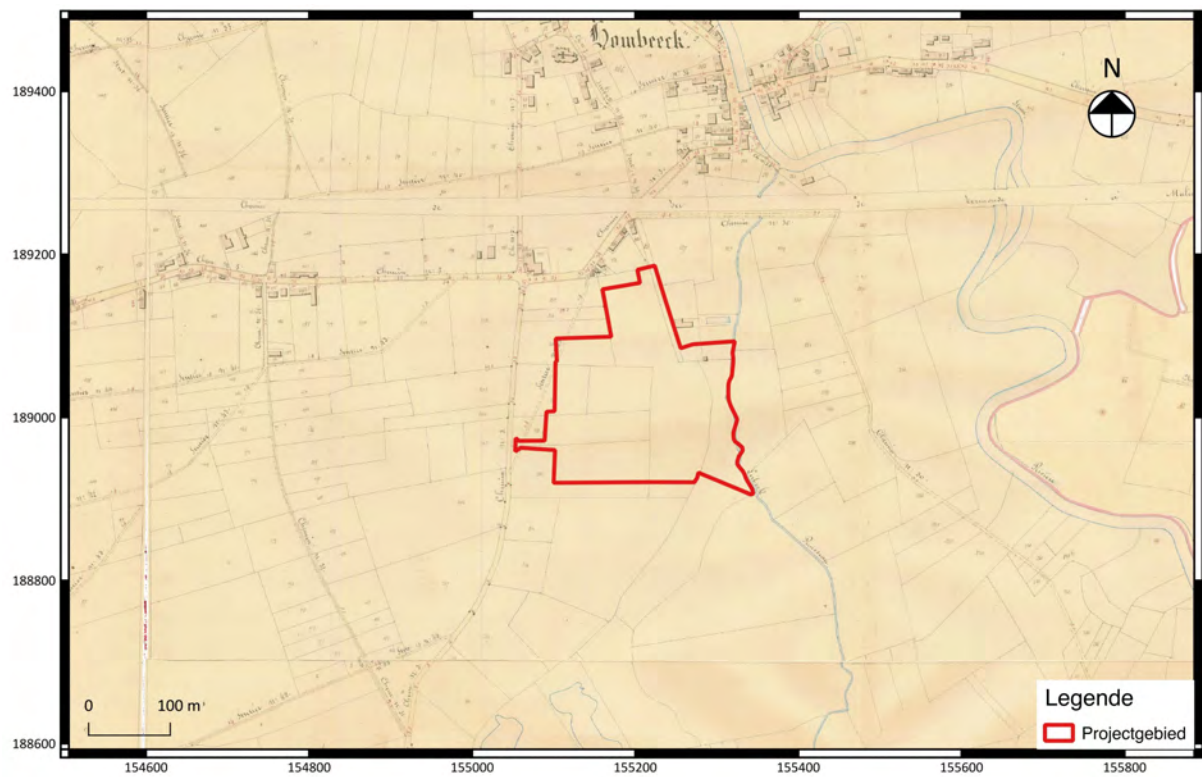


Fig. 1.6: Uittreksel uit de Atlas der Buurtwegen met aanduiding van het projectgebied.

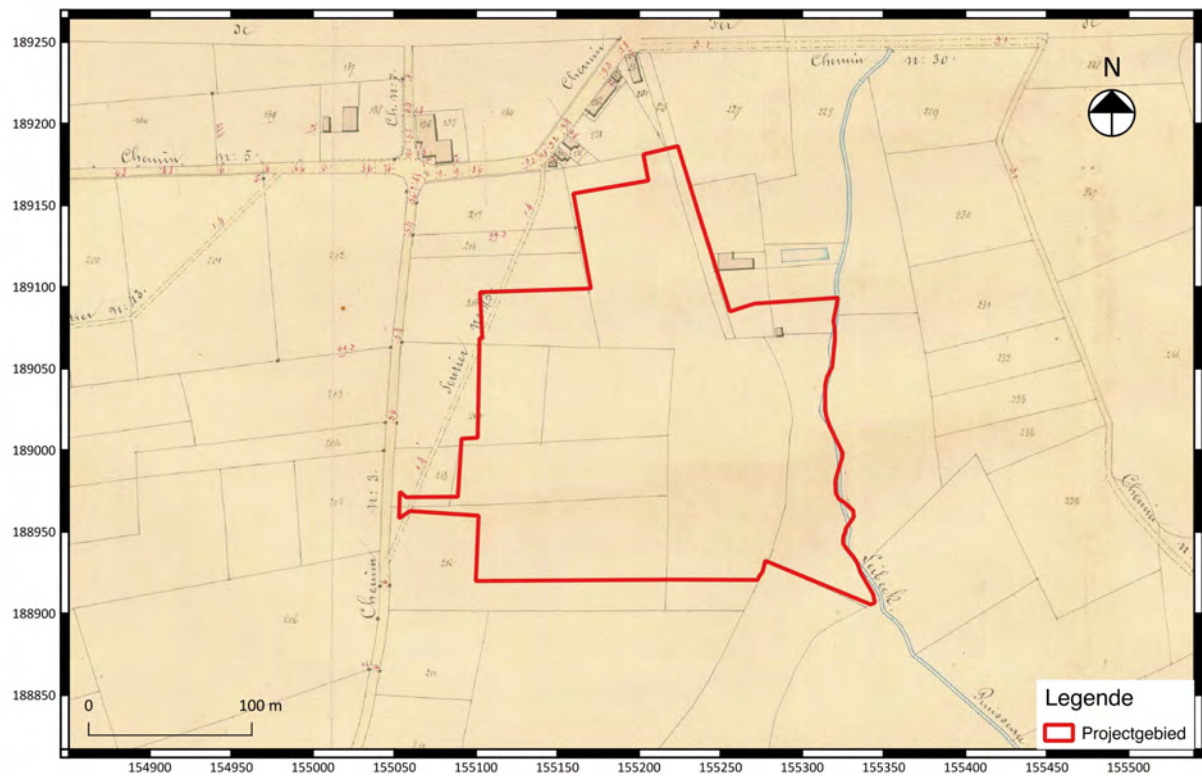


Fig. 1.7: Detail uit de Atlas der Buurtwegen met aanduiding van het projectgebied.



Fig. 1.8: Uittreksel uit de kaart van Vandermaelen met aanduiding van het projectgebied.

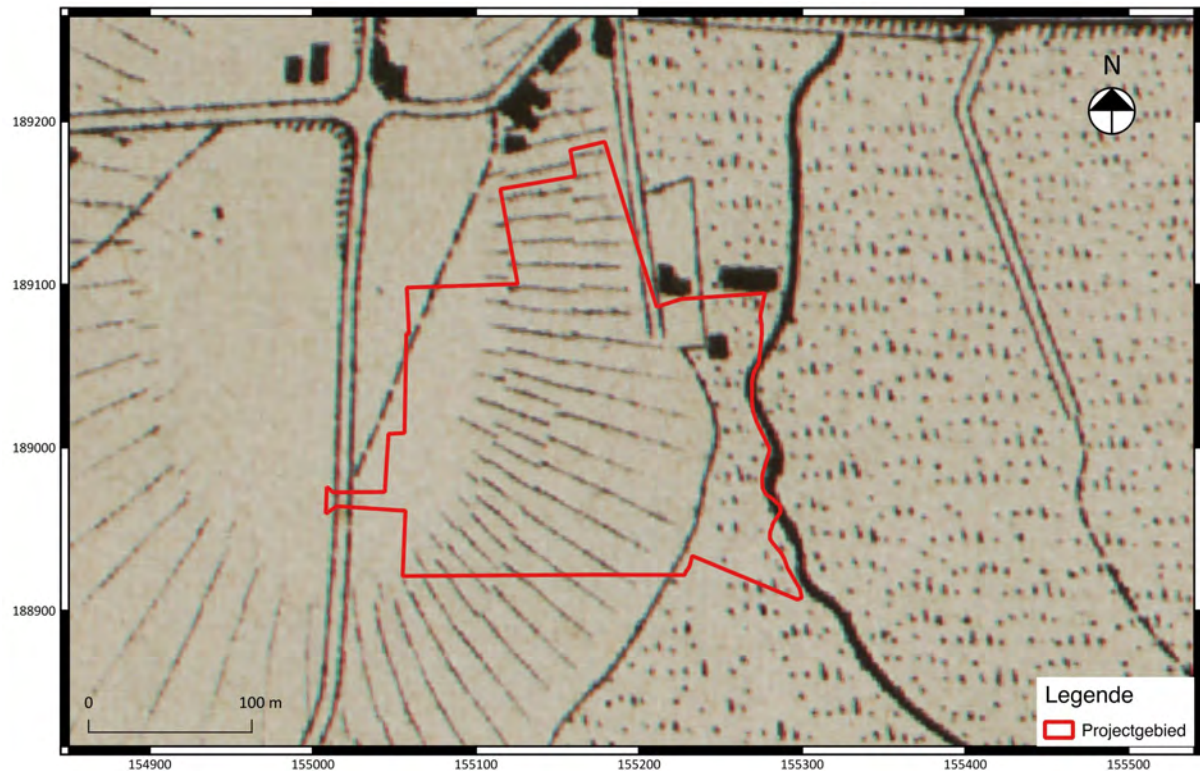


Fig. 1.9: Detail uit de kaart van Vandermaelen met aanduiding van het projectgebied.

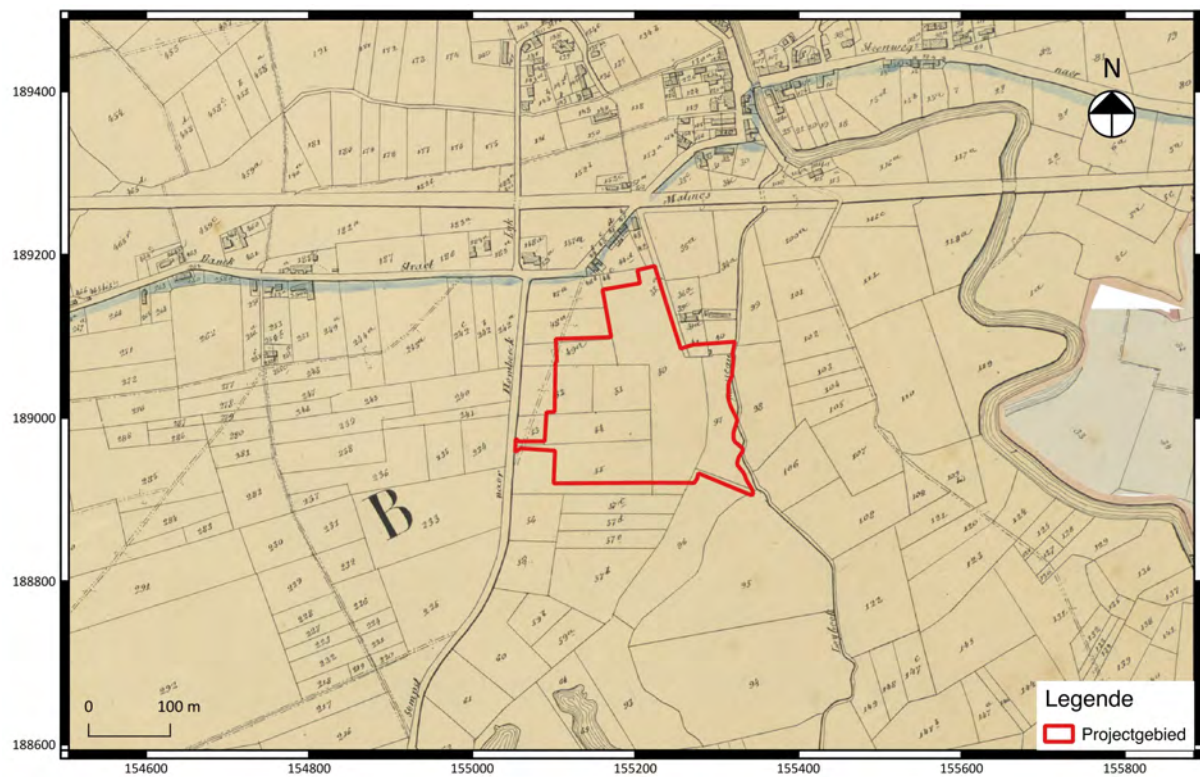


Fig. 1.10: Uittreksel uit de kadastrakaart van Popp met aanduiding van het projectgebied.

Het archeologisch vooronderzoek aan de Zemstseweg te Hombeek

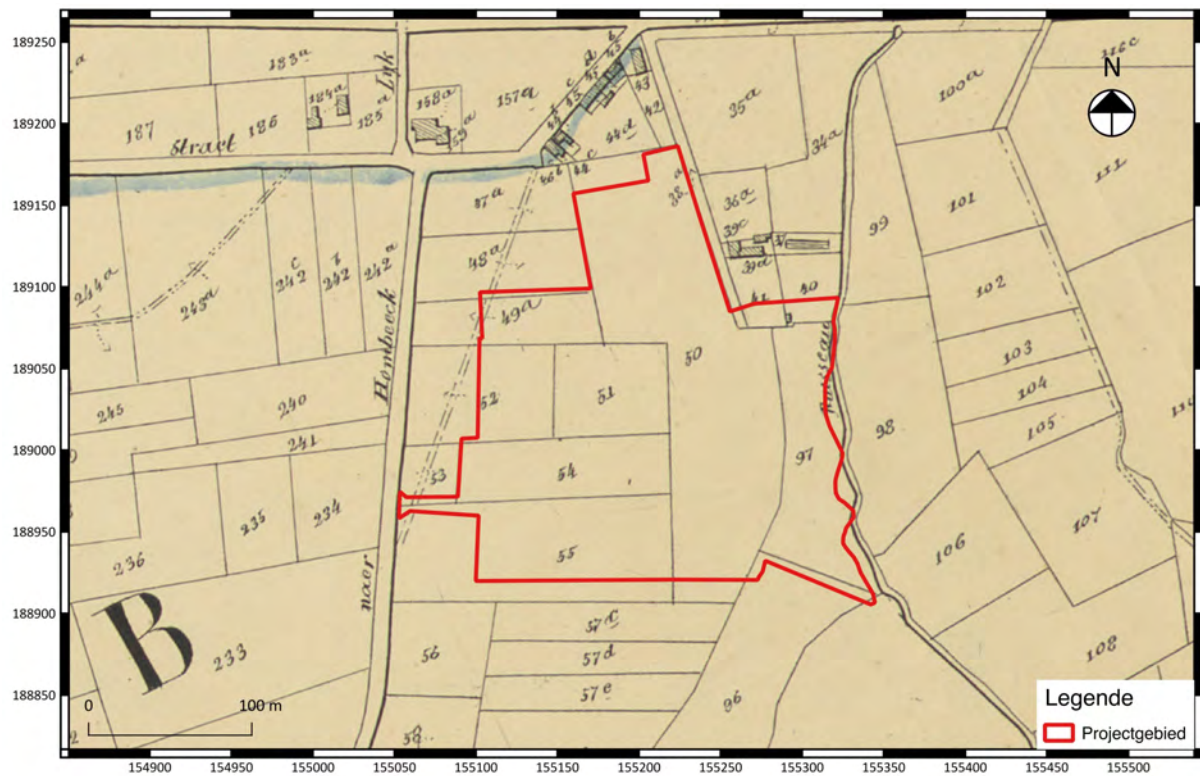


Fig. 1.11: Detail uit de kadastrale kaart van Popp met aanduiding van het projectgebied.



Fig. 1.12: Detail uit een luchtfoto van 1971 met aanduiding van het projectgebied.



Fig. 1.13: Detail uit een luchtfoto van 2000 met aanduiding van het projectgebied.



Fig. 1.14: Detail uit een luchtfoto van 2012 met aanduiding van het projectgebied.



Fig. 1.15: Detail uit een luchtfoto van 2016 met aanduiding van het projectgebied.

Binnen het projectgebied worden twee CAI-locaties gekarteerd. CAI 103410 is de vermoedelijke locatie van de Liefkensvroeyhoeve, CAI 102258 is de locatie waar een waterput werd aangetroffen. In eerste instantie werd de waterput in de Romeinse periode gedateerd, maar volgens W. Sevenants gaat het eerder om een exemplaar uit de 16<sup>de</sup> – 17<sup>de</sup> eeuw geassocieerd met de eerder genoemde hoeve.

Net ten zuiden van het projectgebied werd in 2016 een proefsleuvenonderzoek<sup>3</sup> met aansluitend een archeologische opgraving<sup>4</sup> uitgevoerd. Tijdens dit onderzoek werden drie (mogelijke) structuren aangetroffen die worden gedateerd in de Romeinse periode. Daarnaast werden een heleboel paalkuilen aangetroffen die op dit moment nog niet kunnen worden geplaatst in een structuur. De grootste structuur (structuur 1) betreft een rechthoekige structuur met een noordoost-zuidwest oriëntatie. Het is een éénschepig gebouw met kruisvormig verspreide krachtverdeling. Het gebouw heeft een lengte van ongeveer 16 m en een breedte van ongeveer 7 m. Het aangetroffen vondstmateriaal wijst op een relatief rijke nederzetting. Tijdens het onderzoek werd binnen één van de paalkuilen behorende tot structuur 1 een ringgem aangetroffen. Vermoedelijk gaat het om een bouwoffer. In een andere paalkuil (ook binnen structuur 1) werden enkele fragmenten versierde Terra Sigillate gevonden. Het materiaal toont sporen van verbranding. Binnen andere sporen werden daarnaast ook een slijpsteen, vele metaalslakken en een achttal aardewerken slingerkogels aangetroffen.

CAI 103407 is een hoeve bekend onder de naam Hof van Egelgem. Deze hoeve is mogelijk van Frankische oorsprong. Ten oosten van het onderzoeksgebied zijn enkele vondsten gedaan bij het ontginnen van de Egleghemvijver. Het betreft een gewetak van een Edelhert waarbij de basis

<sup>3</sup> Verrijckt & Smeets 2016.

<sup>4</sup> Vander Cruyssen M. 2016.

afgesneden en afgebroken is (CAI 162848). De punt vertoont gebruikssporen. De datering kan in de steentijd gezocht worden. Er werd ook een bronzen randbijtje (bronstijd), een hertshoornen huls met ovale doorboring uit het laat-neolithicum en middeleeuws aardewerk teruggevonden (CAI 102257). De Egleghemvijver staat door zijn ontginning ingekleurd als zone waar geen archeologie te verwachten valt.

Onmiddellijk ten zuiden werd in het kader van een geplande stedenbouwkundige vergunningsaanvraag (en de daarbij horende archeologienota) een proefsleuvenonderzoek uitgevoerd. Verspreid over het terrein werden 26 antropogene bodemsporen aangetroffen. Op basis van het (eerder schaarse) vondstmateriaal worden ze ruim gedateerd in de metaaltijden – Romeinse periode. Binnen het projectgebied komt naast de bewoningssporen (paalkuilen, kuilen en een mogelijke waterput) een funeraire context (kringgreppel) voor. Door de afwezigheid van vondstmateriaal kan de kringgreppel op dit moment niet worden gedateerd. De grootte van de structuur wijst mogelijk op een datering in de Bronstijd (fig. 1.18)<sup>5</sup>.



Fig. 1.16: Detail uit de Centrale Archeologische Inventaris (CAI) met aanduiding van het projectgebied.

<sup>5</sup> De Raymaecker A. 2017.

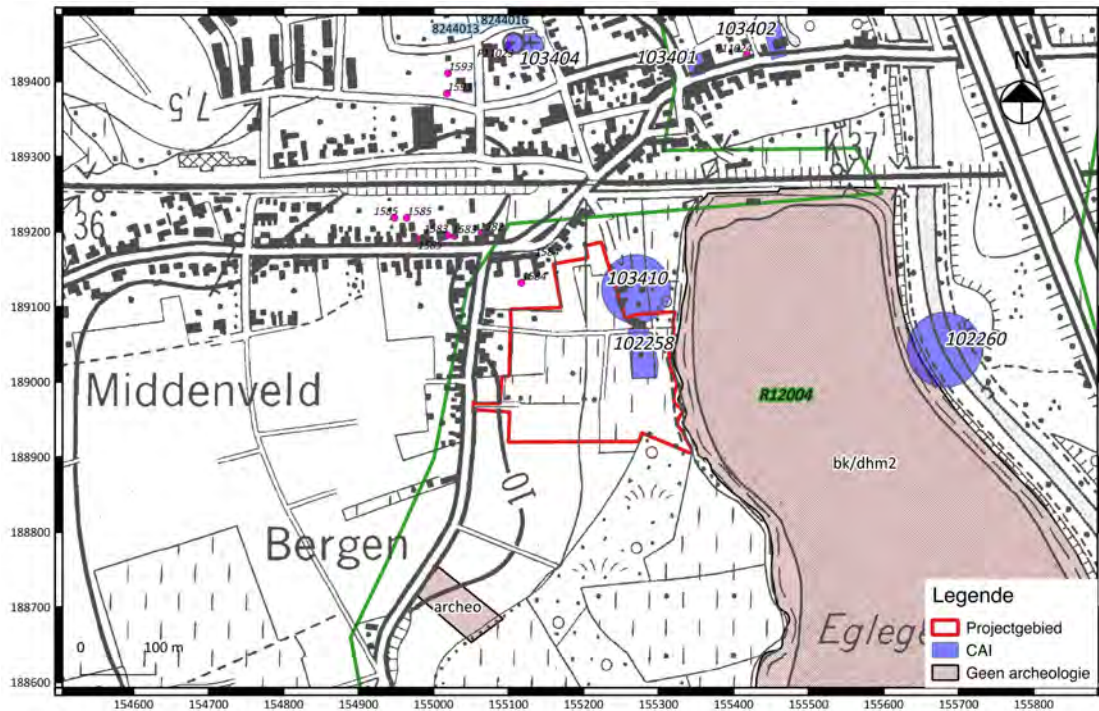


Fig. 1.17: Uittreksel uit de Centrale Archeologische Inventaris (CAI) met aanduiding van het projectgebied.

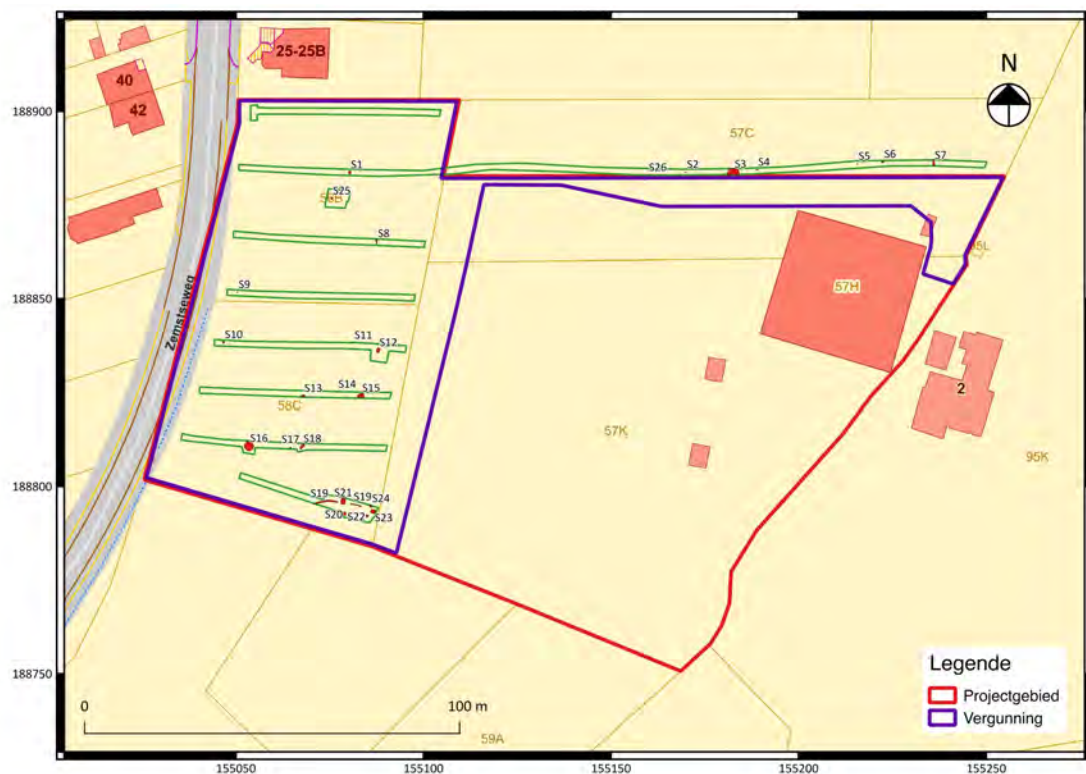


Fig. 1.18: Allesporenplan van het proefsleuvenonderzoek uitgevoerd net ten zuiden van het huidige projectgebied.

---

#### **1.4 Onderzoeksopdracht en vraagstellingen**

Doel van de prospectie met ingreep in de bodem is een archeologische evaluatie van het terrein. Dit houdt in dat het archeologisch erfgoed wordt opgespoord, geregistreerd, gedetermineerd en gewaardeerd en dat de potentiële impact van de geplande werken op de archeologische resten wordt bepaald. Onderdeel van de evaluatie is dat er mogelijkheden worden gezocht op in situ behoud te bewerkstelligen en, indien dit niet kan, er aanbevelingen worden geformuleerd voor vervolgonderzoek (ruimtelijke afbakening, diepteligging, strategie, doorlooptijd, te voorziene natuurwetenschappelijke onderzoeken en conservatietechnieken, voorstel onderzoeksvragen).

Hierbij moeten minimaal volgende onderzoeksvragen worden beantwoord:

- Zijn er sporen aanwezig? Zo ja, geef een beknopte omschrijving.
- Zijn de sporen natuurlijk of antropogeen?
- Hoe is de bewaringstoestand van de sporen?
- Maken de sporen deel uit van één of meerdere structuren?
- Behoren de sporen tot één of meerdere periodes?
- Kunnen archeologische vindplaatsen in tijd, ruimte en functie worden afgebakend (incl. de argumentatie)?
- Voor archeologische vindplaatsen die bedreigd worden door de geplande ruimtelijke ontwikkeling en die niet in situ bewaard kunnen blijven:
  - o Wat is de ruimtelijke afbakening (in drie dimensies) van de zones voor vervolgonderzoek?
  - o Welke aspecten verdienen bijzondere aandacht, zowel vanuit methodologie als aanpak voor het vervolgonderzoek?
  - o Welke vraagstellingen zijn voor vervolgonderzoek relevant?
  - o Zijn er voor de beantwoording van deze vraagstellingen natuurwetenschappelijke onderzoeken nodig? Zo ja, welke type staalnames zijn hiervoor noodzakelijk en in welke hoeveelheid?
  - o Is er een ophogingspakket of een begraven bodem aangetroffen? Wat betekent dit voor het archeologisch potentieel van de rest van het projectgebied?
  - o Is de gehanteerde methodiek effectief gebleken?

---

## **Hoofdstuk 2    Werkmethode**

Tijdens het veldwerk werd de methode van continue proefsleuven gebruikt. Over de volledige oppervlakte van het projectgebied werden 22 proefsleuven gegraven met een maximale tussenafstand van 15 m. De sleuven (SL) werden aangevuld met vijf kijkvensters, steeds aansluitende op een gegraven proefsleuven (fig. 2.1). In totaal werd een oppervlakte van 3306 m<sup>2</sup> onderzocht in een representatief grid. Dit komt overeen met 7,5 % van de totale oppervlakte (ca. 4,5 ha). De vereiste dekingsgraad van 12,5 % werd niet gehaald. Dit valt voornamelijk te verklaren door het feit dat bepaalde zones van het terrein op dit moment niet toegankelijk waren voor archeologisch onderzoek (fig. 2.2). Het gaat voornamelijk om zones die nog in gebruik zijn als woonst, als tuin met bomen, als parking of waar bijenkasten gestockeerd waren. De ontoegankelijkheid van deze zones werd besproken op de startvergadering tussen de archeoloog, de opdrachtgever en de betrokken erfgoedconsulent.

De aangetroffen bodemsporen werden opgeschaafd, gefotografeerd en beschreven<sup>6</sup>. Een selectie van de sporen werd gecoupeerd om de diepte, aard en bewaringstoestand te achterhalen. De spoorvullingen werden gescreend op de aanwezigheid van metalen voorwerpen met behulp van een metaaldetector. Artefacten werden per context ingezameld en verpakt. De contouren van de proefsleuven, de locatie van de profielputten, de sporen en de maaiveldhoogtes werden ingemeten met behulp van een GPS-toestel.

Dit tekstgedeelte van het prospectiearchief poogt een algemene interpretatie te verschaffen met betrekking tot het volledige sporen- en vondstenbestand. Dit laatste wordt in de vorm van inventarissen als bijlagen (digitaal) beschikbaar gesteld. Een selectie van diagnostische (dateerbare) mobiele vondsten worden besproken en/of afgebeeld in relatie tot de context waarin deze werden aangetroffen. Contextloze (losse) vondsten worden in regel niet besproken of afgebeeld, tenzij deze relevante informatiewaarde opleveren in functie van de algemene interpretatie van de vindplaats.

---

<sup>6</sup> Voor de beschrijving van de individuele sporen wordt verwezen naar de sporeninventaris (bijlage 3).

Het archeologisch vooronderzoek aan de Zemstseweg te Hombeek



Fig. 2.1: Het sleuvenplan.



Fig. 2.2: Syntheseplan met aanduiding van de zones die tijdens het archeologisch vooronderzoek niet toegankelijk waren.



## Hoofdstuk 3 Analyse

### 3.1 Lithostratigrafische en bodemkundige opbouw

Het projectgebied is een terrein gelegen aan de Zemstseweg te Hombeek., op de rand van het Hombeeks plateau. Het is gelegen op een hoogte tussen 5 – 13 m TAW (fig. 3.1) en is gelegen ten westen van de Eglegemvijver. Het wordt gesitueerd op de overgangszone tussen de zandstreek en de Kempen (fig. 1.2).

Een gedetailleerde kijk binnen het projectgebied (fig. 3.2 en fig. 3.3) toont een inclinatie naar het oosten toe.

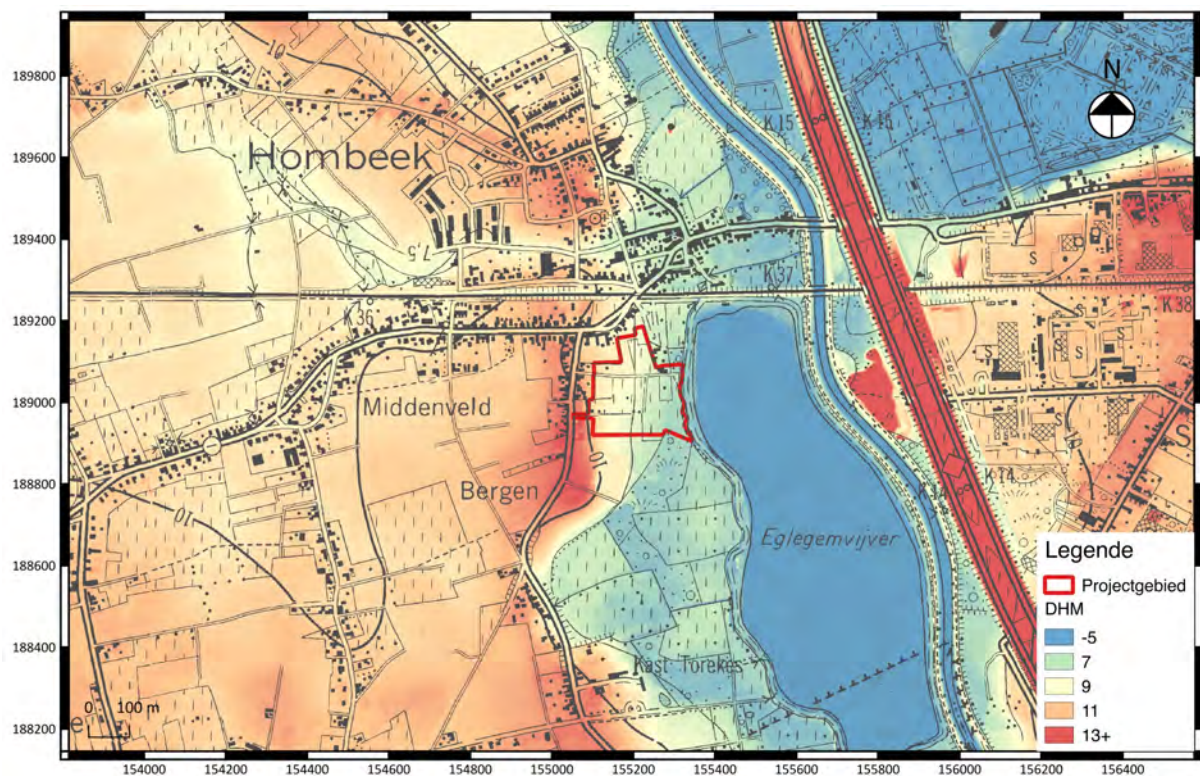


Fig. 3.1: Uittreksel uit het Digitaal Hoogtemodel (DHM II) met aanduiding van het projectgebied.

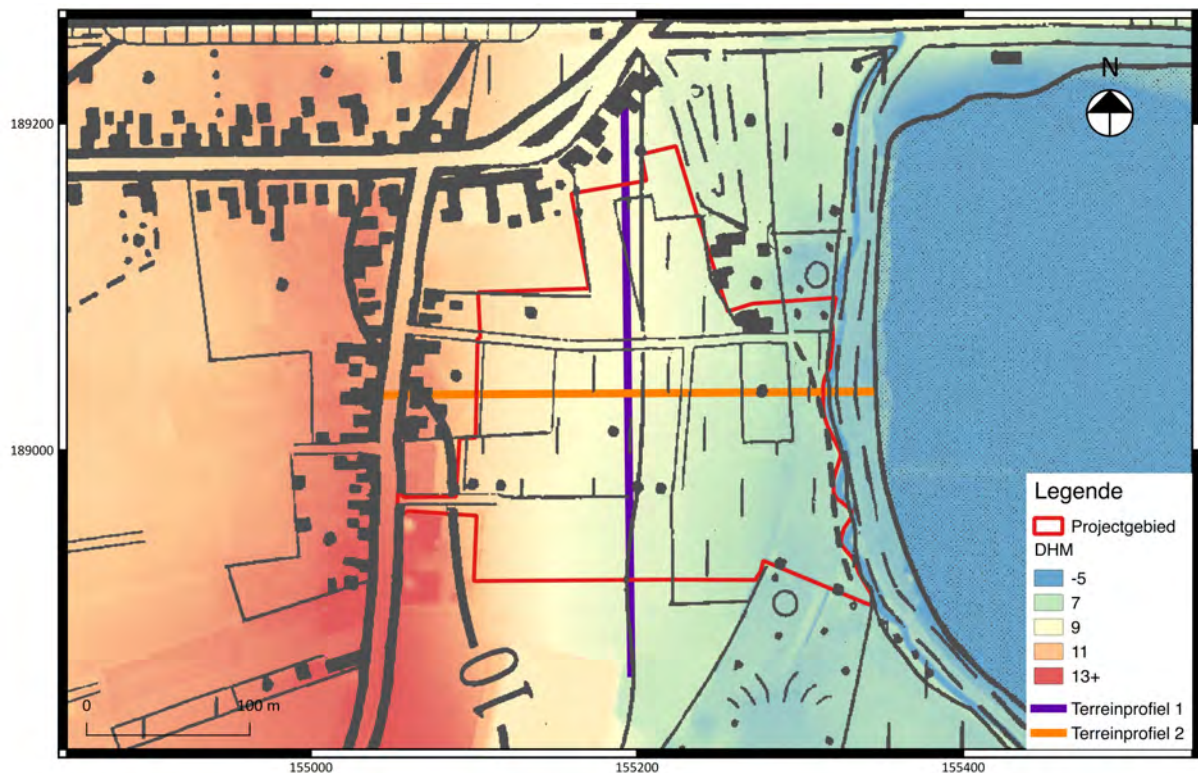


Fig. 3.2: Detail uit het Digitaal Hoogtemodel (DHM II) met aanduiding van het projectgebied en de twee geplaatste terreinsneden.

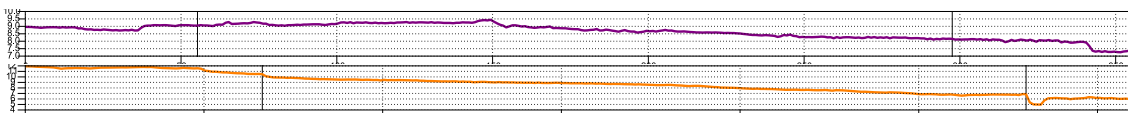


Fig. 3.3: Terreinvloer ter hoogte van het projectgebied.

Binnen het projectgebied wordt de aanwezigheid van vier bodemeenheden gekarteerd (fig. 3.4): de Pcc-, Pbc-, Pdc- en Sbc-bodemserie.

- De Pcc-bodemserie omvat matig droge lemige zandgronden met een verbrokkelde textuur horizont. De humeuze bovengrond van deze bodems is 25-30 cm dik en grijsbruin. Bij Pcc is deze sterk gevlekte textuur B verbrokkeld, discontinu met helbruine vlekken en lichtere kleuren; veelal komen er ijzerconcreties in voor. De roestverschijnselen beginnen in de textuur B tussen 60 en 90 cm diepte.
- De Pbc-bodemserie omvat droge lichte zandleemgronden met een verbrokkelde textuur B horizont. De kaartenheden Pbb, Pba, Pbc en PbC hebben een nagenoeg gelijkaardige Ap, 25-50 cm dik, donker grijsbruin en matig humeus. Bij de ontwikkeling . . b komt een zwak ontwikkelde kleur B horizont voor onder de Ap, 30-50 cm dik; bij de ontwikkeling . . a is het textuur B voorkomend tussen 90 cm en 120 cm diepte in banden; bij . . c zijn deze banden verbrokkeld. Het complex . . C is een mozaiek van . . b en . . c. Roestverschijnselen komen voor tussen 90 en 120 cm.
- De Pdc-bodemserie omvat matig natte lichte zandleemgronden met een verbrokkelde textuur B horizont. De bouwlaag van deze gronden is zeer donker grijsbruin en humusrijk. Vanaf 30 cm

diepte is het materiaal bruin tot bleekbruin, meestal komen in deze horizont roestverschijnselen voor vanaf 40-60 cm. De sterk verbrokkelde en gevlekte textuur B begint tussen 60 en 80 cm. In vele gevallen is de klei aanrijkingshorizont bijna verdwenen en worden ijzerconcreties aangetroffen. Soms komt een zand- of leemsubstraat voor, in andere golvende gebieden waar Tertiair binnen boorbereik voorkomt is het een klei, of klei-zandsubstraat. De bodems lijden aan waterlast gedurende de natte seizoenen vooral bij leem, klei of klei-zandsubstraat. De waterhuishouding is gunstig in de zomer.

- De Sbc-bodemserie omvat droge lemige zandgronden met een verbrokkelde textuur B horizont. De bouwvoor is uniform ongeveer 25 cm dik en donker grijsbruin. Bij Sbc is deze textuur B gedeeltelijk opgelost en komen veelal ijzerconcreties voor (Prepodzol). De roestverschijnselen beginnen tussen 90 en 120 cm.

Op de tertiair geologische kaart (fig. 3.5) wordt de Formatie van Maldegem, Lid van Onderdale (MaOn) en het Lid van Zomergem (MaZo) gesitueerd. Het Lid van Onderdale (Laat Eoceen; 41,2 – 37 miljoen) omvat donkergrijs tot grijsgroen fijn zand met pyrietconcreties en glauconiet- en glimmerhoudend. Het Lid van Zomergem (Laat-Eoceen; 41,2 – 37 miljoen) omvat grijsblauwe klei.

De quartaire ondergrond (fig. 3.6) bestaat uit een opeenvolging van eolische afzettingen (zand tot silt) van het Weichseliaan (Laat-Pleistoceen) en/of hellingsafzettingen van het Quartair en fluviatiele afzettingen van het Weichseliaan (Laat-Pleistoceen). In het meest oostelijke stuk van het projectgebied kunnen hier mogelijk nog fluviatiele afzettingen (organochemisch en perimarien inclus) uit het Holoceen en mogelijk Tardiglaciaal.

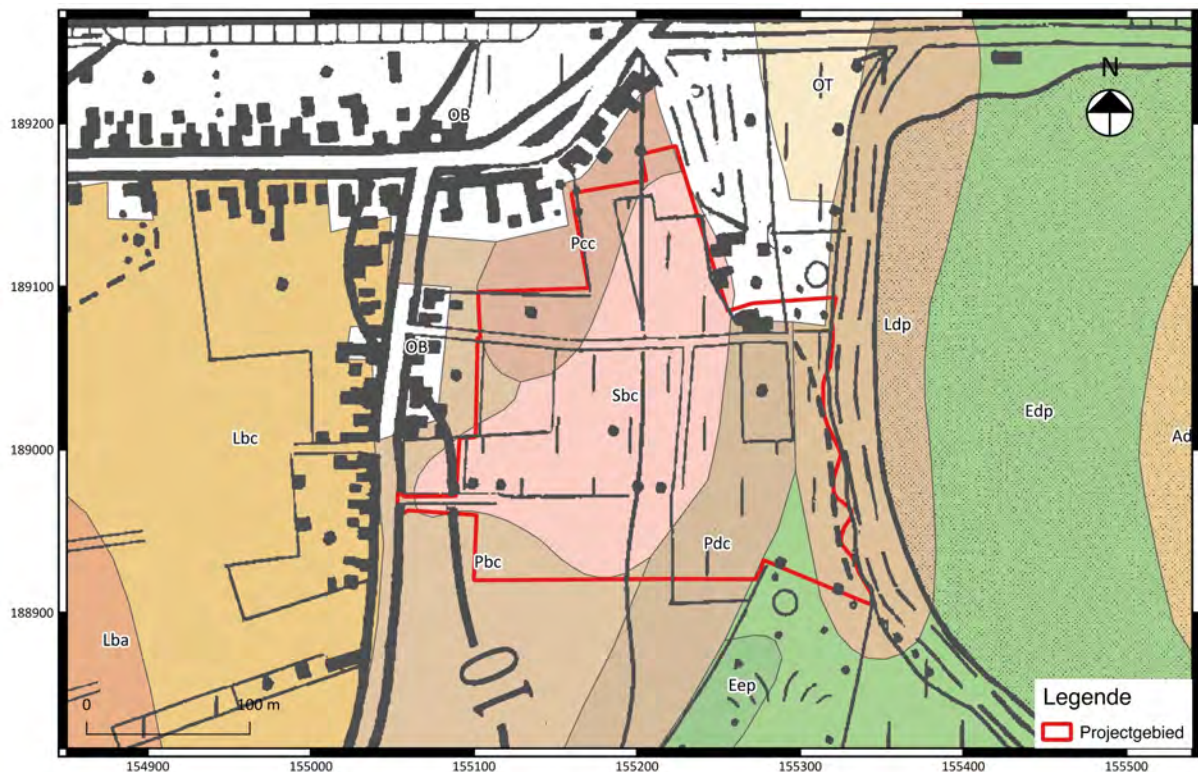


Fig. 3.4: Detail uit de bodemkaart met aanduiding van het projectgebied.

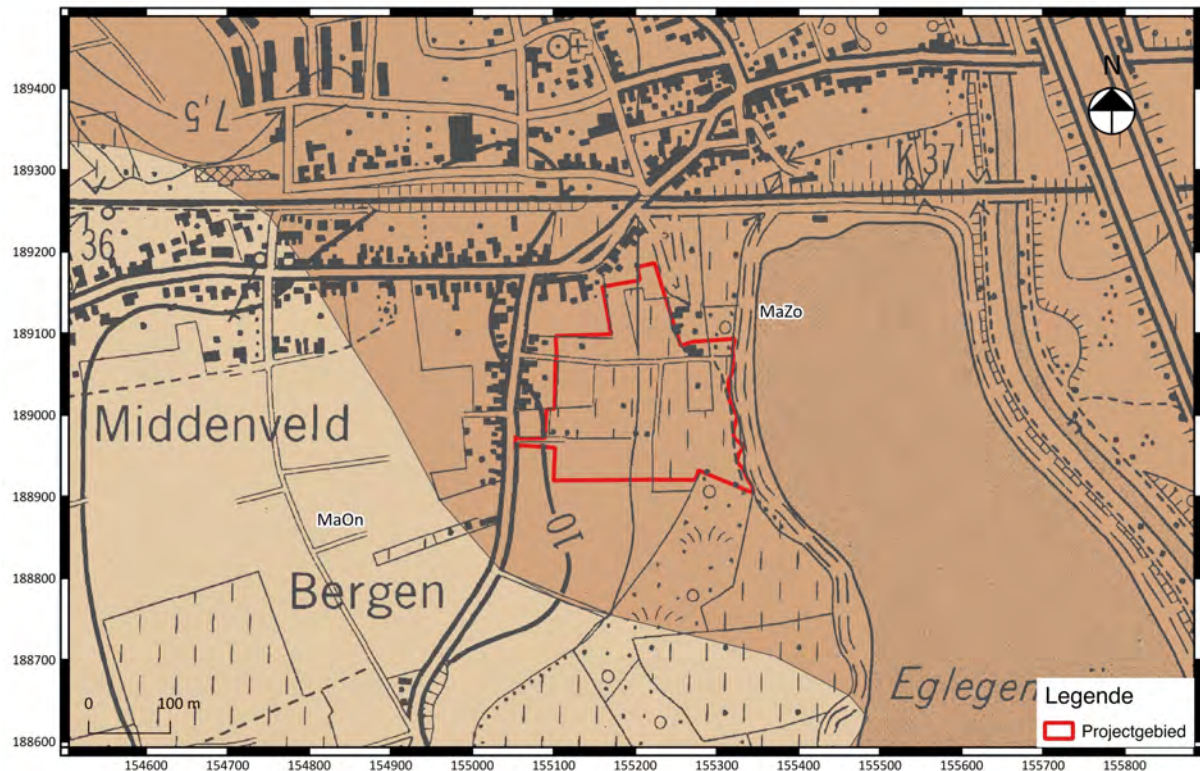


Fig. 3.5: Uittreksel uit de tertiair geologische kaart met aanduiding van het projectgebied.

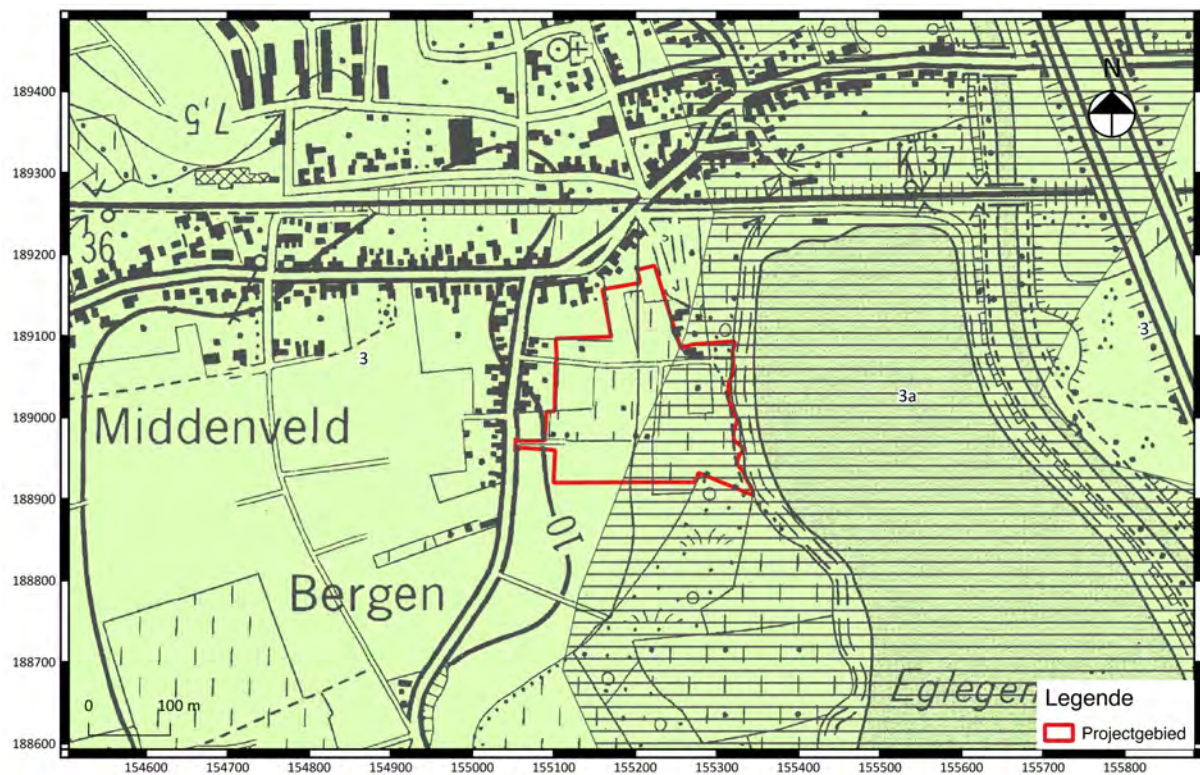


Fig. 3.6: Uittreksel uit de quartair geologische kaart met aanduiding van het projectgebied.

Het archeologisch vooronderzoek aan de Zemstseweg te Hombeek

Op basis van de resultaten van de terreinwaarnemingen (registratie van 17 bodemprofielen) blijkt dat de gegevens van de bodemkaart dienen te worden genuanceerd. Het terrein kan worden opgedeeld in drie deelzones. Deze zones kunnen ook worden gecorreleerd aan de diepte van het archeologisch vlak en de aan- of afwezigheid van archeologische sporen (fig. 3.7).

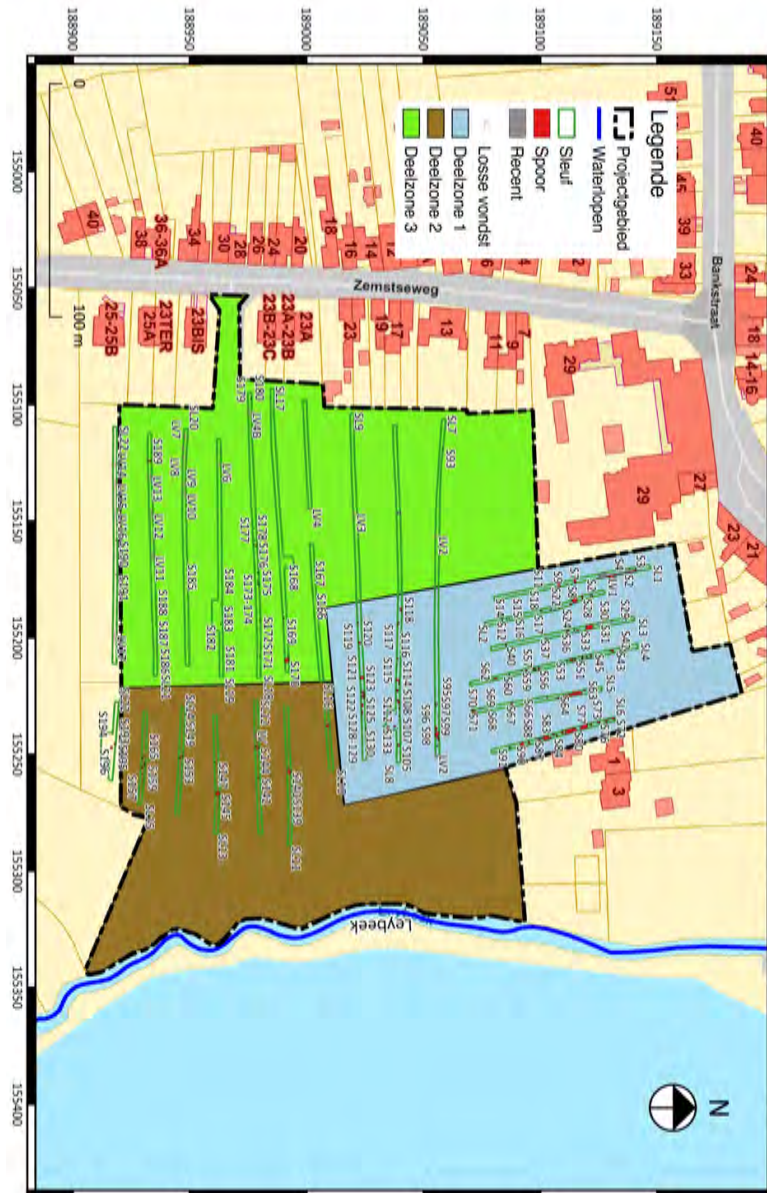


Fig. 3.7: Aanduiding van de verschillende deelzones binnen het projectgebied.

**Deelzone 1**

Deelzone 1 bevindt zich in het noordelijke deel van het projectgebied. Binnen deze zone kon een bewaarde bodemopbouw worden vastgesteld die bestaat uit een antropogeen pakket met een dikte van ca. 75 cm. Dit antropogeen pakket heeft een relatief homogeen donkergrijsbruine kleur. Onder dit pakket werd direct de C-horizont aangetroffen. De ondergrond werd steeds gleyiger naar beneden toe.



Fig. 3.8: Bodemopbouw ter hoogte van deelzone 1.

### *Deelzone 2*

Deelzone 2 betreft het oostelijke deel van het projectgebied, het dichtst bij de Eglegemvijver en de Leybeek. Dit deel werd gekenmerkt door een zeer hoge waterstand, waardoor verschillende bodemprofielen inkalften vooraleer ze konden worden geregistreerd.

Ter hoogte van bodemprofiel 11 kon de bodemopbouw wel worden geregistreerd. De eerste horizont (fig. 3.10, 1) is de ploeghorizont (Ap). Deze heeft een dikte van ca. 50 cm en is homogeen donkerbruin van kleur. Daaronder bevindt zich een relatief dun (ca. 25 cm) pakket colluvium (fig. 3.10, 2). Dit pakket is eerder heterogeen donkerbruin van kleur. De derde horizont (fig. 3.10, 3) omvat een sterk gebioturbeerde E-horizont. De laag (dikte: ca. 25 cm) is eerder lichtgrijs – lichtbruin van kleur. De vierde horizont is een Bt-horizont met een dikte van ca. 20 cm. De vijfde horizont is de moederbodem, met opduikingen van tertiair zand.



Fig. 3.9: Zicht op het ingekalfde profiel 12.



Fig. 3.10: Zicht op de bodemopbouw ter hoogte van bodemprofiel 11 (PR11).

### Deelzone 3

De bodemopbouw binnen deelzone 3 wordt gekenmerkt door een naar het oosten dikker wordend pakket colluvium. Zoals blijkt uit het Digitaal Hoogtemodel (DHM II) ligt deze zone op de overgang tussen het Hombeeks Plateau en het veel lager gelegen gebied rond de Eglegemvijver en de Leybeek. Het pakket colluvium begint relatief dun aan het uiterst westelijke deel, is tot meer dan een meter dik centraal binnen het projectgebied om nagenoeg onbestaande te zijn in het uiterste oosten. Ter hoogte van bodemprofiel 17 is het pakket colluvium ca. 80 cm dik (fig. 3.11, 2). Onder dit colluvium werd ook hier een mogelijke E-horizont aangetroffen (fig. 3.12, 3) met daaronder een Bt-horizont (fig. 3.12, 4). De moederbodem (fig. 3.12, 5) wordt in deze zone gekenmerkt door opduikingen van tertiaire klei.

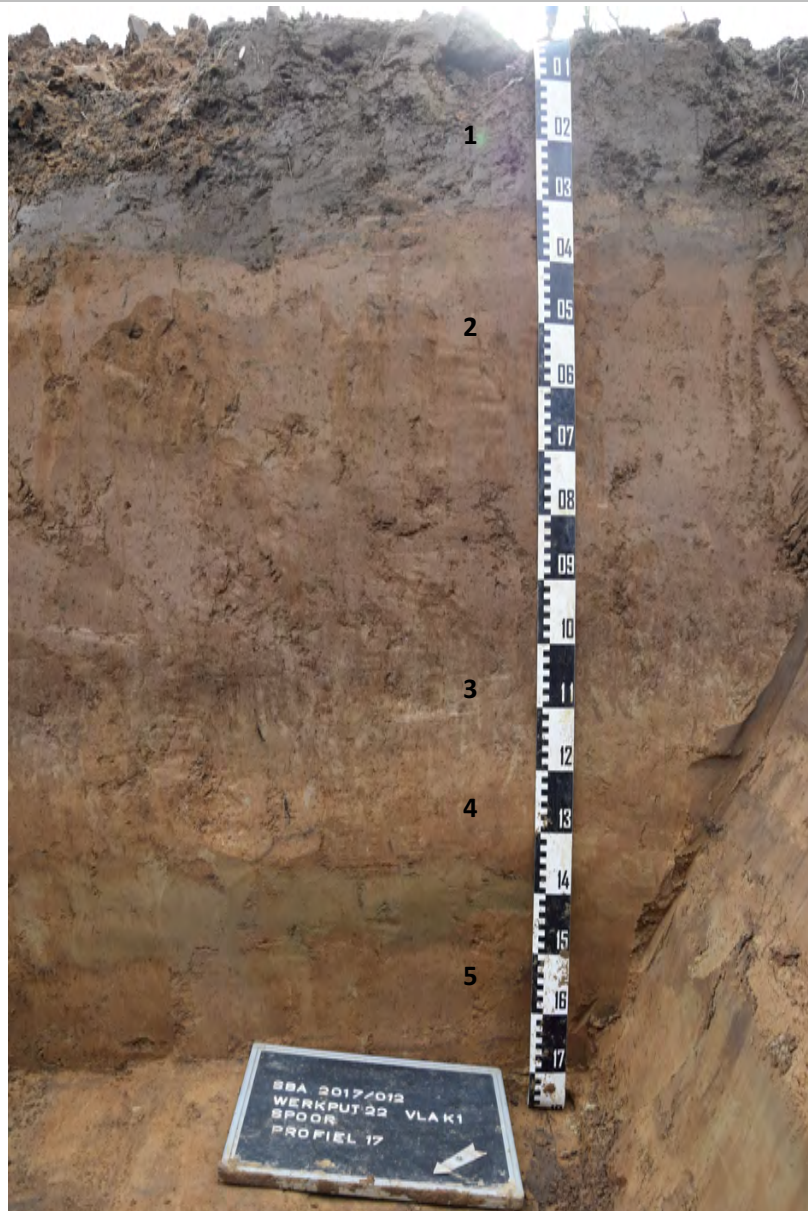


Fig. 3.11: Zicht op de bodemopbouw ter hoogte van bodemprofiel 17 (PR17).



Fig. 3.13: Zicht op proefsleuf 18 tijdens het onderzoek.

## **3.2 Het sporen- en vondstenbestand<sup>7</sup>**

### **3.2.1 Algemeen**

Tijdens het onderzoek werden 201 antropogene bodemsporen aangetroffen. Binnen het gehele projectgebied kunnen twee sporenconcentraties worden waargenomen. In het uiterste noorden van het plangebied werd een sporenconcentratie van grote dichtheid aangetroffen, die lijkt door te lopen richting het centrale deel van het projectgebied in zuidelijke richting. Tegen de oostelijke grens van het terrein werd een tweede groep sporen aangetroffen, echter van een lagere dichtheid en verder van elkaar verspreid. De kwantiteit aan sporen ligt in het noordelijke deel van het terrein duidelijk het hoogst: in sleuf 1 t/m 9 werden 130 sporen aangetroffen, welke het merendeel van het totaal bedraagt.

De westelijke helft is archeologisch “leeg”, vergeleken met het noordelijke en oostelijke deel van het terrein.

---

<sup>7</sup> Gezien de grote hoeveelheid sporen werd ervoor geadviseerd om niet alle sporen aan bod te laten komen in het rapport. Een selectie wordt besproken om een zo volledig mogelijk beeld te verkrijgen van de aangetroffen waarden. Voor een uitgebreide en individuele beschrijving van alle sporen wordt verwezen naar de sporeninventaris in bijlage.

### 3.2.2 Deelgebied 1

Binnen deze zone werden 130 antropogene bodemsporen aangetroffen. Het gaat voornamelijk om (paal)kuilen en enkele kleine greppels. Het merendeel van de sporen worden (voorzichtig) in de late middeleeuwen geplaatst. Mogelijk kunnen deze worden geassocieerd met de Liefkensvroevehoeve (fig. 3.14), een alleenstaande hoeve die op de Ferrariskaart wordt weergegeven (CAI 103410). Net ten zuiden daarvan wordt op de CAI de locatie van een waterput gekarteerd. Deze houten vierkante waterput wordt volgens de oorspronkelijke bron in de Romeinse periode gedateerd, in associatie met een mogelijke Romeinse villa. W. Sevenants nuanceert dit beeld echter en dateert de waterput in de 16<sup>de</sup> – 17<sup>de</sup> eeuw, in associatie met de eerder genoemde hoeve.



Fig. 3.14: Resultaten van het proefsleuvenonderzoek geplot op de Ferrariskaart.

Het archeologisch vlak wordt afgedekt door een relatief homogeen donkergrijsbruin antropogeen pakket met een gemiddelde dikte van ca. 75 cm. De spoorvulling omvat in de meeste gevallen een eerder donkerbruin-donkergrijze zandige vulling. De sporen kunnen als eerder goed bewaard worden omschreven.

Er kon geen duidelijke structuur binnen de sporenconcentratie worden waargenomen, mogelijk als gevolg van de aard van een proefsleuvenonderzoek waarbij slechts een beperkt deel van het archeologisch vlak wordt blootgelegd.

Binnen deze zone kon een deel in het noorden niet worden onderzocht, door de aanwezigheid van bomen en woongebied. De hoeveelheid sporen die werd aangetroffen is echter van die aard dat kan worden aangetoond dat ook daar (statistisch gezien) potentieel archeologische waarden aanwezig zijn.

In de sporen S5, S52, S91, S93, S111, en S121 werd fragmentarisch vondstmateriaal aangetroffen. Het gaat daarbij om verscheidene fragmenten (laat)Middeleeuws aardewerk en fragmenten

bouwceramiek. In SL1 werd de losse vondst van een handgevormde, versierde scherf gedaan (cf. supra).



Fig. 3.15: Zicht op spoor 43 bij de aanleg van het vlak.



Fig. 3.16: Zicht op het coupeprofiel van spoor 43.



Fig. 3.17: Zicht op spoor 27 (gracht) tijdens het onderzoek.



Fig. 3.18: Zicht op een sporenconcentratie in proefsleuf 3.

### 3.2.3 Deelgebied 2

Binnen deze zone werden 21 sporen aangetroffen. Het gaat in bijna alle gevallen om (slecht bewaarde) paalkuilen. Deze zone wordt gekenmerkt door een zeer hoge watertafel (ca. -30 cm onder het maaiveld, ter hoogte van het archeologisch vlak). Hierdoor liepen de sleuven onmiddellijk onder water, iets wat voor de volledige duur van het project zo bleef.

De sporen worden in deelzone 2 gekenmerkt door een eerder homogeen grijze tot eerder bruine kleur. Er kon binnen de sporen geen duidelijke structuur worden waargenomen. Het gaat in deze zone om sterk gedegeneerde sporen als gevolg van de (alluviale) eroderende werking van de rivier. Deelzone 2 bevindt zich dan ook in de riviervlakte van de Leybeek en heeft overeenkomstig te maken met een slechte drainage (drainageklasse .d. volgens de bodemkaart kon ter plekke geverifieerd worden).

In de zone werd in S145 een microklingkern met twee slagrichtingen uit een grijze silex van matig korrelige matrix aangetroffen. Het object heeft een lichte windglans en is mogelijk in het mesolithicum te dateren. Als gevolg van de slechte terreincondities dient de aard van S145 echter genuanceerd te worden: wellicht is dit geen antropogeen spoor, maar eerder een lokale, natuurlijke bodemverkleuring ten gevolge van een wisselende watertafel. Het spoor heeft immers een zeer onduidelijke en onregelmatige aflijning (fig. 2.15). Verder archeologisch vondstmateriaal in deelzone 2 ontbreekt.



Fig. 3.19: Zicht op het coupeprofiel van paalkuil 149 (S149) tijdens het onderzoek.



Fig. 3.20: Zicht op paalkuil S139 tijdens het onderzoek.



Fig. 3.21: Zicht op proefsleuf 15 tijdens het onderzoek.



Fig. 3.22: Zicht op S145 (SL 13).

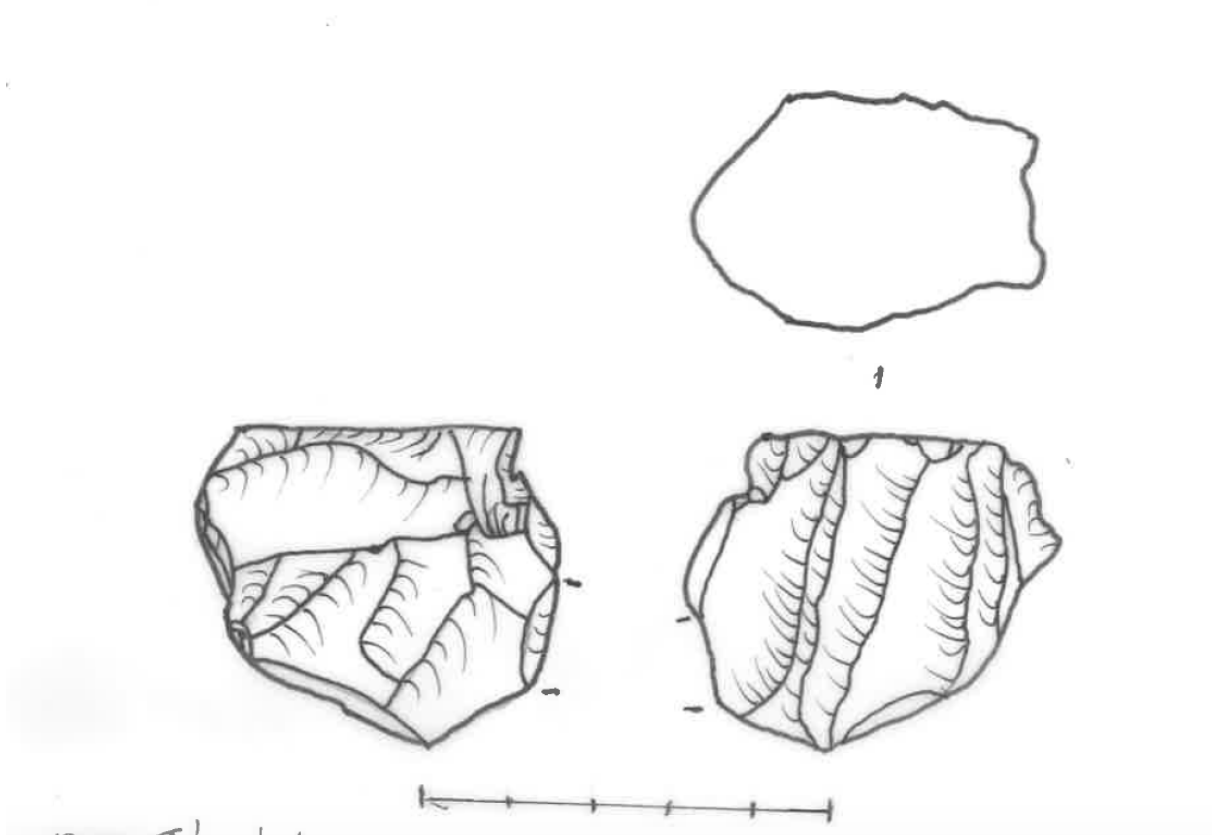


Fig. 3.23: Tekening van de microklingkern aangetroffen tijdens het onderzoek (schaal 1/1).

### 3.2.4 Deelgebied 3

Binnen deze zone werden 28 antropogene bodemsporen aangetroffen tot op een diepte van -120 cm. Het uiterlijk van de sporen varieert hier van eerder recentere, zeer scherpe sporen tot lichtgrijze sporen die eerder vaag zijn. Er kon geen duidelijke structuur waargenomen worden.

Er werd geen diagnostisch vondstmateriaal aangetroffen in primaire context.



Fig. 3.24: Zicht op proefsleuf 18 tijdens het onderzoek.



Fig. 3.25: Zicht op recente paalkuil S186 tijdens het onderzoek.



Fig. 3.26: Zicht op kuil S169 tijdens het onderzoek.

### 3.2.5 Losse vondsten

Bij aanleg van het vlak in het colluviumpakket in deelzone 3 werden enkele losse vondsten van voornamelijk handgevormd aardewerk aangetroffen, waaronder 1 randfragment (LV 14). In SL1 werd 1 versierd stuk aangetroffen (kamversiering). De losse vondsten van het handgevormd aardewerk situeren zich hoofdzakelijk in de zuidwestelijke hoek van het terrein en zijn mogelijk te correleren aan een eroderende werking van het reliëf, dat sterk van west naar oost afloopt richting de Leybeek (fig. 3.27). Mogelijkerwijs zijn de losse vondsten intrinsieke indicaties voor de aanwezigheid van een archeologische site waarvan de kern zich eerder richting de top van het reliëf in zuidwestelijke richting bevindt, een feit dat ook bevestigd werd tijdens het proefsleuvenonderzoek ter hoogte van de toekomstige parking van de sportclub.

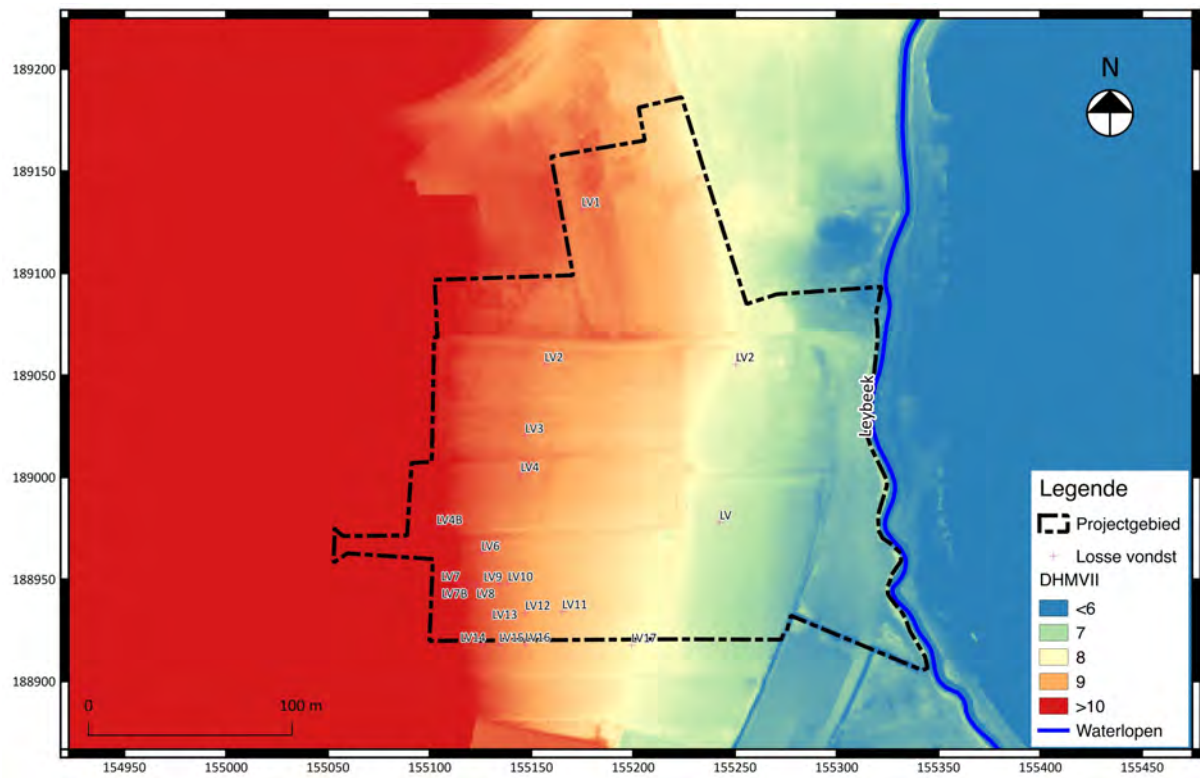


Fig. 3.27: Verspreiding van de losse vondsten.

---

## **Hoofdstuk 4    Synthese**

### **4.1 Interpretatie en datering**

Op basis van de resultaten van het proefsleuvenonderzoek werd het projectgebied ingedeeld in drie deelzones, elk met hun eigen specifieke bodemkundige en archeologische omstandigheden. Binnen deelzone 1 werd een grote concentratie archeologisch relevante waarden aangetroffen die op basis van het vondstmateriaal worden gedateerd in de late middeleeuwen. De sporen kunnen mogelijk geassocieerd worden met de aanwezigheid van de Liefkensvroeyhoeve net ten oosten van het projectgebied.

Binnen deelzone 2 en deelzone 3 werden ook archeologische waarden aangetroffen, deze kunnen echter niet worden geplaatst binnen dezelfde categorie van deelzone 1. Deelzone 2 wordt gekenmerkt door een zeer hoge waterstand. De binnen deze zone aangetroffen sporen betreffen eerder verspreide en slecht bewaarde sporen, zonder duidelijke structuren of context.

In deelzone 3 werd een veel lager aantal sporen aangetroffen. Een groot aantal van de sporen hebben een dusdanig scherpe aflijning dat het hier vermoedelijk om recente sporen gaat.

### **4.2 Beantwoording onderzoeksvragen**

*Zijn er sporen aanwezig? Zo ja, geef een beknopte omschrijving.*

Tijdens het proefsleuvenonderzoek werden 201 antropogene bodemsporen aangetroffen. Het merendeel van deze sporen werd aangetroffen in deelzone 1 in het noorden van het projectgebied. Het gaat voornamelijk om (paal)kuilen en greppels. Er kon binnen de concentratie geen structuren of plattegronden worden herkend. De daar aangetroffen sporen worden op basis van het (schaarse) vondstmateriaal gedateerd in de late middeleeuwen en worden geassocieerd met de Liefkensvroeyhoeve ten oosten van het projectgebied.

In deelzone 2 en deelzone 3 werden ook archeologische waarden aangetroffen, echter niet met zo'n dichtheid en context als in de eerder genoemde zone.

*Zijn de sporen natuurlijk of antropogeen?*

Binnen deelzone 2 werden een aantal sterk uitgeloopte sporen aangetroffen. Het is op dit moment niet helemaal duidelijk of het gaat om sporen die degeneerd zijn door de hoge waterstand of dat het gaat om manifestaties van bodemvorming.

*Hoe is de bewaringstoestand van de sporen?*

De bewaringstoestand van de sporen is afhankelijk van de zone waarin ze werden aangetroffen. De sporen in deelzone 1 en deelzone 3 zijn relatief goed bewaard. Binnen beide zones worden ze afgedekt door een antropogeen pakket, binnen deelzone 3 is dit pakket zelfs plaatselijk dikker dan 1 m. De sporen in deelzone 2 zijn zeer slecht bewaard, grotendeels te wijten aan de hoge waterstand.

*Maken de sporen deel uit van één of meerdere structuren?*

Binnen de sporen konden geen structuren of plattegronden worden herkend. Binnen deelzone 1 valt dit echter wel te verwachten.

*Behoren de sporen tot één of meerdere periodes?*

Op basis van het vondstmateriaal worden alle sporen in deelzone 1 gedateerd in de late middeleeuwen.

*Kunnen archeologische vindplaatsen in tijd, ruimte en functie worden afgebakend (incl. de argumentatie)?*

*Voor archeologische vindplaatsen die bedreigd worden door de geplande ruimtelijke ontwikkeling en die niet in situ bewaard kunnen blijven: Wat is de ruimtelijke afbakening (in drie dimensies) van de zones voor vervolgonderzoek?*

Op basis van de resultaten van het proefsleuvenonderzoek blijft dat verder onderzoek noodzakelijk blijkt. Rekening houdende met de kosten en baten wordt deelzone 1 geselecteerd voor verder onderzoek. Deze zone heeft een oppervlakte van ca. 11.532 m<sup>2</sup> (fig. 4.1)<sup>8</sup>. Het archeologisch vlak kan worden gesitueerd op ongeveer 75 cm onder het maaiveld.

---

<sup>8</sup> Ten zuidwesten van het projectgebied werd in het kader van een stedenbouwkundige vergunningsaanvraag na een positief proefsleuvenonderzoek een zone geselecteerd voor een vlakdekkende opgraving. Binnen deze zone zal door de huidige opdrachtgever een zone ter hoogte van de wegwasser worden opgegraven.

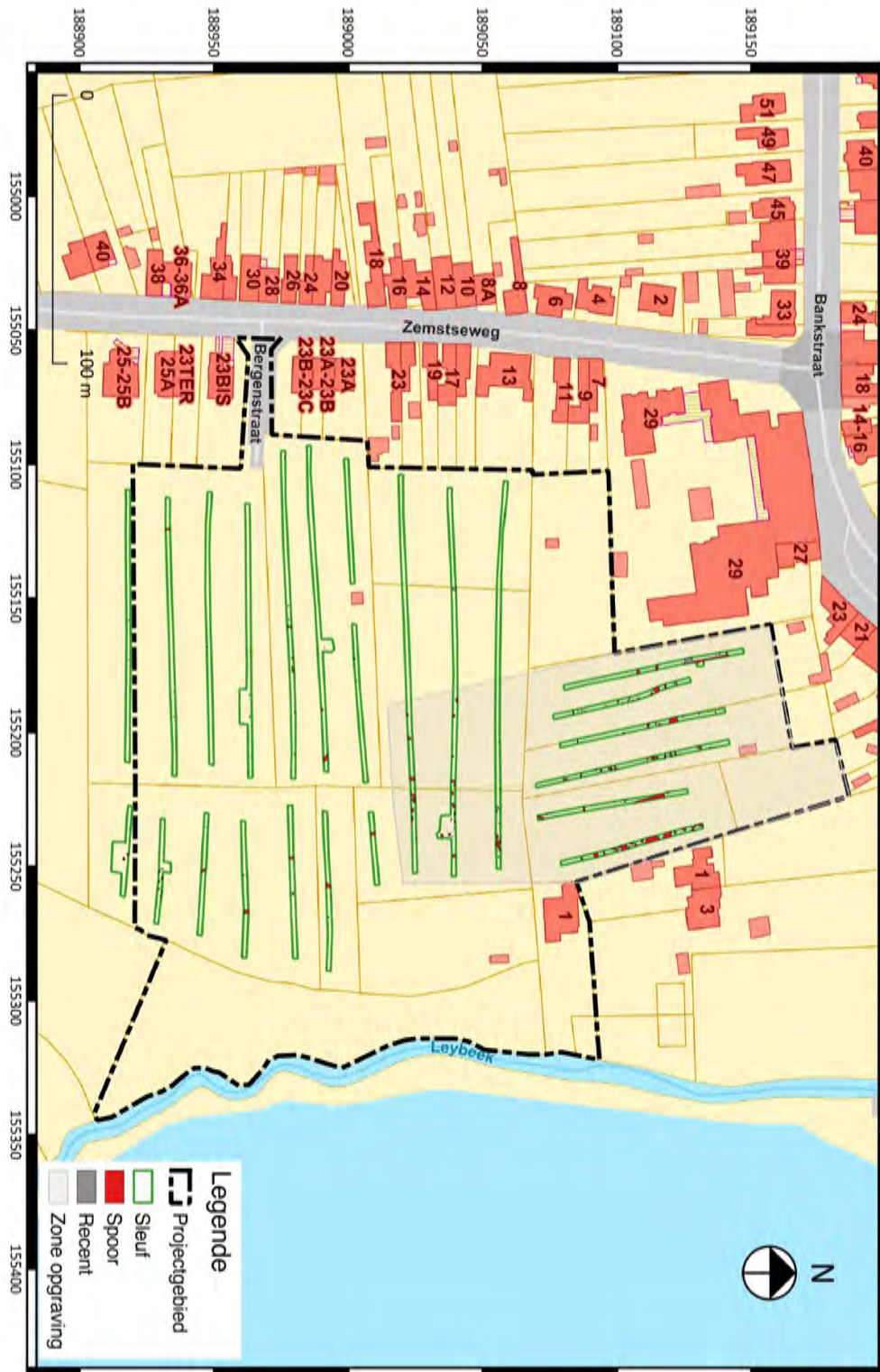


Fig. 4.1: Zone geselecteerd voor verder onderzoek.

*Welke aspecten verdienen bijzondere aandacht, zowel vanuit methodologie als aanpak voor het vervolgonderzoek?*

Tijdens het vooronderzoek werden geen contexten aangetroffen die een specifieke opgravingsmethode vereisen. Omdat tijdens het proefsleuvenonderzoek slechts een deel van het projectgebied werd onderzocht, bestaat de mogelijkheid dat deze wel aanwezig zijn maar niet aangesneden werden.

Indien er grachten worden aangetroffen dienen voldoende profielen te worden gemaakt. Bijzondere aandacht gaat hierbij naar monsternamen voor natuurwetenschappelijk onderzoek. Ondiepe grachten worden volledig uitgegraven waarbij eventuele vondsten geregistreerd worden. Bij omvangrijke grachten wordt de vulling onder toezicht van de veldwerkleider machinaal verwijderd. Na het verwijderen van de vulling dient speciale aandacht te worden besteed aan het herkennen en registreren van houten en andere structurele elementen die deel uitmaken van zowel de bouw als de werking van de gracht. Voorts wordt de nodige aandacht besteed aan restanten van bruggen en bouwwerken die aan de gracht grenzen. Op zulke plaatsen worden bijkomende monsters genomen voor natuurwetenschappelijk onderzoek.

Bij het aantreffen van waterputten, beerputten, silo's en/of diepe afvalputten wordt bijzondere aandacht besteed aan de monsternamen voor natuurwetenschappelijk en dateringsonderzoek. Bij het couperen van waterputten wordt er zorg voor gedragen dat de volledige waterput met insteekkuil wordt gecoupeerd, rekening houdend met de veiligheid van het personeel.

Voor dit type context dient voldoende budget (vermoedelijke hoeveelheid) worden vrijgemaakt voor zowel daterings-, als pollen- en macrorestenonderzoek. Ook dient budget te worden voorzien voor het onderzoek van botmateriaal om zo het voedselpatroon en bestaanseconomie nader te onderzoeken.

*Welke vraagstellingen zijn voor vervolgonderzoek relevant?*

- Uit welke periode dateren de aangetroffen sporen?
- Maken de sporen deel uit van één of meerdere structuren?
- Behoren de sporen tot één of meerdere periodes?
- Kunnen er per periode diverse fasen in de occupatie van het terrein herkend worden?
- Zijn er aanwijzingen voor erfafbakening en dergelijke?
- Op basis van de resultaten van het vooronderzoek worden de sporen geassocieerd met de Liekensvroeyhoeve. Kan deze hypothese worden bevestigd?
- Wat is de aard van de aangetroffen site?
- Wat kan er op basis van het vondstmateriaal gezegd worden over de materiële cultuur, het voedselpatroon en de bestaanseconomie van de site?
- Zijn er elementen die er op wijzen dat de meer ten zuiden onderzochte nederzetting uit de ijzertijd en Romeinse periode zich verder uitstrekt tot binnen het geselecteerde projectgebied?
- Hoe past de vindplaats binnen het regionale landschap uit deze specifieke periode(s)? Zijn deze vergelijkbaar met andere soortgelijke vindplaatsen uit eenzelfde periode?

*Zijn er voor de beantwoording van deze vraagstellingen natuurwetenschappelijke onderzoeken nodig? Zo ja, welke type staalnames zijn hiervoor noodzakelijk en in welke hoeveelheid?*

Zie hierboven.

*Is er een ophogingspakket of een begraven bodem aangetroffen? Wat betekent dit voor het archeologisch potentieel van de rest van het projectgebied?*

Binnen deelzone 3 werd een dik pakket colluvium aangetroffen. Deze werkt als een buffer en bescherming van de (beperkte) sporen die aanwezig zijn binnen deze zone. Enkel binnen deelzone 3 werd colluvium aangetroffen. Deelzone 1 heeft enkel een antropogeen pakket (Ap) als afdekking; deelzone 2 ligt veel lager zonder een afdekking door colluvium.

*Is de gehanteerde methodiek effectief gebleken?*

De resultaten van het proefsleuvenonderzoek kunnen aantonen dat de gehanteerde methodiek (i.e. parallelle proefsleuven met een maximale tussenafstand van 15 m) effectief was. Er kon op basis van de resultaten een correcte uitspraak worden gedaan over de al dan niet aanwezigheid van een archeologische site binnen het projectgebied.



## **Hoofdstuk 5 Besluit**

Conform art. 4 § 2 van het Decreet houdende Bescherming van het Archeologisch Patrimonium van 30 juni 1993 (B.S. 15.09.1993), gewijzigd bij decreet van 18 mei 1999 (B.S. 08.06.1999), 28 februari 2003 (B.S. 24.03.2003), 10 maart 2006 (B.S. 7.6.2006), 27 maart 2009 (B.S. 15.5.2009) en 18 november 2011 (B.S. 13.12.2011) zijn de eigenaar en de gebruiker ertoe gehouden de archeologische monumenten die zich op hun gronden bevinden te bewaren en te beschermen en ze voor beschadiging en vernieling te behoeden.

Wegens de toekomstige verkavelingswerken worden eventuele archeologische waarden in de ondergrond bedreigd. Daarom werd een archeologische evaluatie van het terrein uitgevoerd door middel van een proefsleuvenonderzoek. Uit de resultaten van het veldwerk bleek dat er zich bedreigde archeologische waarden bevinden binnen de grenzen van het projectgebied. Er werden dan ook aanbevelingen geformuleerd voor eventueel verder archeologisch onderzoek. Op basis van de resultaten van het proefsleuvenonderzoek blijft dat verder onderzoek noodzakelijk blijkt. Rekening houdende met de kosten en baten wordt een deelzone 1 geselecteerd voor verder onderzoek. Deze zone heeft een oppervlakte van ca. 11.532 m<sup>2</sup>.

In deelzone 3 werd een veel lager aantal sporen aantreffen. De lage sporendensiteit waarvan een aantal sporen tevens een dusdanig scherpe aflijning hebben dat het hier vermoedelijk om recente sporen gaat, maakt het niet interessant om hier verder onderzoek uit te voeren in het licht van een kosten-batenanalyse. Daarenboven kan een *behoud in situ* worden beargumenteerd. Het behoud in site blijft gelden zolang de ingreep in de bodem dezelfde blijft als hetgeen nu voorzien is in de bouwplannen.

Bij eventuele vrijgave het terrein blijven de algemene bepalingen die voorzien zijn in:

- *het decreet van 30 juni 1993 houdende bescherming van het archeologisch patrimonium, gewijzigd bij de decreten van 18 mei 1999, 28 februari 2003, 10 maart 2006, 27 maart 2009 en 18 november 2011 (BS 08.06.1999, 24.03.2003, 07.06.2006, 15.5.2009 en 13.12.2011)*
- *en het besluit van de Vlaamse regering van 20 april 1994 tot uitvoering van het decreet van 30 juni 1993 houdende de bescherming van het archeologisch patrimonium, gewijzigd bij besluiten van de Vlaamse Regering van 12 december 2003, 23 juni 2006, 9 mei 2008, 4 december 2009, 1 april 2011 en 10 juni 2011*

van toepassing, meer bepaald voor de bepalingen over de meldingsplicht van eventuele toevalsvondsten tijdens het verdere verloop van de werken.



---

## **Bibliografie**

### Literatuur:

DE RAYMAEKER A. 2017: *Archeologienota: De ontwikkeling van een parking aan de Zemstseweg te Hombeek*, Tienen.

GYSELING M. 1960: *Toponymisch woordenboek van België, Nederland, Luxemburg, Noord-Frankrijk en West-Duitsland (voor 1226)*, Antwerpen.

VANDEPUTTE O. 2011: *Erfgoedbibliotheek van de Belgische Gemeenten: Vlaams-Brabant*, Tielt.

VANDER CRUYSSEN M. 2016: *Evaluatieverslag: Archeologische opgraving Hombeek, Zemstseweg, Bassevelde*.

VERRIJCKT J. & SMEETS M: 2016: *Archeo-rapport 385: Het archeologisch vooronderzoek aan de Zemstseweg te Hombeek*, Kessel-Lo.

### Websites

<https://cai.onroerendergoed.be>

<https://geo.onroerendergoed.be>

[www.cartesius.be](http://www.cartesius.be)

[www.dov.vlaanderen.be](http://www.dov.vlaanderen.be)

[www.geopunt.be](http://www.geopunt.be)

[www.kbr.be](http://www.kbr.be)

<https://www.google.be/maps>





189000

155000



- Legende**
- Projectgebied
  - Profiel-elevaten
  - Deelzone 1
  - Deelzone 2
  - Deelzone 3
  - Sleuf
  - Spoor
  - Recent
  - Profiel
  - Losse vondst

Afkortingen:

Aflijning/Bewaring:		Kleur:		Kleur:		Textuur/Materiaal:		Bijmenging/Mortel:		Vondsten:	
Re	Redelijk	L-	Licht	gevl.	gevekt	Re	Redelijk	AM	Asmortel	An	Andere
Ze	Zeer	D-	Donker	gelg.	gelaagd	Ze	Zeer	Be	Beton	Bo	Bouwceramiek
				gebr.	gebrokkeld			Bio	Bioturbatie	Ce	Ceramiek
S	Scherp	Br	Bruin	hom.	homogeen	Za	Zacht	Bo	Bouwceramiek	Fa	Faunaresten
D	Diffuus	Gl	Geel	het.	heterogeen	Ha	Hard	BS	Baksteen	Fl	Floraresten
		Go	Groen			Va	Vast	Ce	Cement	Gl	Glas
Sl	Slecht	Gr	Grijs	m.	met	Lo	Los	CeM	Cementmortel	Ku	Kunststof
Go	Goed	Or	Oranje	k.	kern			DKS	Doornikse KS	Le	Leder
		Rd	Rood	r.	rand	Z	Zand	Fe	IJzerconcreties	Li	Litisch materiaal
Var	Variabel	Wt	Wit			L	Leem	Fe-slak	IJzerlak	Me	Metaal
Nat	Niet af te lijnen	Zw	Zwart	vl.	vlekken	K	Klei	FeZS	IJzerzandsteen	Mu	Munt
		Bl	Blauw	sp.	spikkels	V	Veen	Glau	Glaucaniet	Na	Natuursteen
		Pr	Purper	lg.	lagen			HK	Houtskool	Pi	Pijpaarde
		Rz	Roze	lgs.	laagjes			Hu	Humus	St	Staalname
				br.	brokken			K	Kalk		
				fi.	fibers			KM	Kalkmortel		
				to.	tongen			KS	Kalksteen		
				wi.	wiggen			KW	Kwarts		
				le.	lenzen			KZM	Kalkzandmortel		
								KZS	Kalkzandsteen		
								LS	Leisteen		
								Me	Mergel		
								Mg	Mangaan		
								NS	Natuursteen		
								SK	Steenkool		
								TG	Tegel		
								TM	Trasmortel		
								VL	Verbrande leem		
								ZM	Zandmortel		
								ZS	Zandsteen		

Sommige afkortingen zoals kleur en textuur worden ook gebruikt bij de beschrijving van de mortel.

## Het archeologisch vooronderzoek aan de Bergenstraat te Mechelen

Spoor	Proefsleuf	Vlak	Aard	Vorm / Verband	Aflijning / Bewaring	Kleur	Textuur / Materiaal LxBxH (cm.)	Bijmenging / Mortel	Vondsten	(Bewaarde) afmetingen LxBxH (cm.)	Datering	Opmerkingen
1	1	1										
2	1	1	Greppel	Langwerpig	ReS	DGr		Bo, HK		x55x		
3	1	1	Paalkuil	Ovaal	ReS	Gr		HK		55x40x		
4	1	1	Paalkuil	Vierkantig	ReS	Gr		HK		60x50x		
5	1	1	Paalkuil	Vierkantig	ReS	DGr-Br		Bo	Bo	20x20x		
6	1	1	Paalkuil	Ovaal	ReS	DGr				30x30x		
7	1	1	Greppel	Langwerpig	ReS	Gr-Br		HK		x100x		
8	1	1	Paalkuil	Rechthoekig	ReS	DGr				35x30x		
9	1	1	Greppel	Langwerpig	ReS	DGr				x100x		
10	1	1	Paalkuil	Rechthoekig	ReS	DGr				20x15x		
11	1	1	Paalkuil	Cirkel	ReS	DGr		HK		60x30x		
12	2	1	Greppel	Langwerpig	ReS	het. DGr m. LGr vl.		HK		x30x		
13	2	1	Paalkuil	Vierkantig	ReS	DGr				15x15x		
14	2	1	Paalkuil	Cirkel	ReS	DGr m. LBr r.				25x25x		
15	2	1	Paalkuil	Cirkel	ReS	DGr				40x35x		
16	2	1	Paalkuil	Cirkel	ReS	het. LBr m. DGr				15x15x		
17	2	1	Paalkuil	Rechthoekig	ReS	DGr				20x15x		

## Het archeologisch vooronderzoek aan de Bergenstraat te Mechelen

Spoor	Proefsleuf	Vlak	Aard	Vorm / Verband	Aflijning / Bewaring	Kleur	Textuur / Materiaal LxBxH (cm.)	Bijmenging / Mortel	Vondsten	(Bewaarde) afmetingen LxBxH (cm.)	Datering	Opmerkingen
18	2	1	Kuil	Onregelmatig	ReS	het. DGr-Br m. DGr en LBr		HK		100x70x		
19	2	1	Paalkuil	Rechthoekig	ReS	DGr				25x20x		
20	2	1	Paalkuil	Ovaal	ReS	DGr				50x35x		
21	2	1	Paalkuil	Cirkel	ReS	DGr		HK		25x25x		
22	2	1	Paalkuil	Trapezium	ReS	DGr				40x30x		
23	2	1	Kuil	Ovaal	ReS	DGr		HK		105x40x		
24	2	1	Paalkuil	Cirkel	ReS	DGr				55x50x		
25	2	1	Paalkuil	Ovaal	ReS	het. DGr-Zw m. Gr en Gl vl.		HK		80x60x		
26	2	1	Paalkuil	Rechthoekig	ReS	DGr				60x25x		
27	2	1	Gracht	Langwerpig	ReS	DGr		Bo		x170x		
28	2	1	Greppel	Langwerpig	ReS	DGr				x40x		
29	3	1	Paalkuil	Ovaal	Var	het.				60x25x		
30	3	1	Paalkuil	Vierkantig	ReS	DGr				50x35x		
31	3	1	Paalkuil	Rechthoekig	ReS	DGr				75x30x		
32	3	1	Gracht	Langwerpig	Var	DGr m. DGr				x200x		
33	3	1	Paalkuil	Cirkel	ReS			HK		80x70x		
34	3	1	Paalkuil		ReS			HK		45x40x		

## Het archeologisch vooronderzoek aan de Bergenstraat te Mechelen

Spoor	Proefsleuf	Vlak	Aard	Vorm / Verband	Aflijning / Bewaring	Kleur	Textuur / Materiaal LxBxH (cm.)	Bijmenging / Mortel	Vondsten	(Bewaarde) afmetingen LxBxH (cm.)	Datering	Opmerkingen
35	3	1	Paalkuil	Cirkel	ReS			HK		50x40x		
36	3	1	Greppel	Langwerpig	ReS	D		HK		x35x		
37	3	1	Paalkuil	Ovaal	ReS	DGr		HK		50x40x		
40	3	1	Greppel	Langwerpig	Var	DBr-Gr				x27x		
41	3	1	Paalkuil	Cirkel	Var	Gr		HK		90x40x		
42	3	1	Paalkuil	Cirkel	Var	DBr-Gr				90x40x		
43	3	1	Kuil	Rechthoekig	ReS	DGr		HK		120x80x35		
44	3	1	Paalkuil	Cirkel	Var	LGr m. Br				45x40x		
45	3	1	Greppel	Langwerpig	ReS	DBr				x40x		
46	3	1	Paalkuil	Rechthoekig	Var	DGr m. Br				55x45x		
47	3	1	Greppel	Langwerpig	Var	DGr		Bo	Bo	x20x		
48	3	1	Greppel	Langwerpig	ReS	DGr				x40x		
49	3	1	Paalkuil	Cirkel	Var	Gr				40x25x		
50	3	1	Paalkuil	Trapezium	ReS	DGr		HK		70x55x		
51	3	1	Greppel	Langwerpig	ReS	DGr				x45x		
52	3	1	Kuil	Rechthoekig	ReS	DGr-Br		HK	Ce	80x60x		
53	3	1	Paalkuil	Ovaal	ReS	DBr-Gr				60x40x		

## Het archeologisch vooronderzoek aan de Bergenstraat te Mechelen

Spoor	Proefsleuf	Vlak	Aard	Vorm / Verband	Aflijning / Bewaring	Kleur	Textuur / Materiaal LxBxH (cm.)	Bijmenging / Mortel	Vondsten	(Bewaarde) afmetingen LxBxH (cm.)	Datering	Opmerkingen
54	3	1	Paalkuil	Rechthoekig	Var	Gr				20x15x		
55	3	1	Paalkuil	Rechthoekig	ReS	DBr		HK		30x20x		
56	3	1	Paalkuil	Trapezium	ReS	DGr		HK		80x70x		
57	3	1	Kuil	Onregelmatig	ReD	het. DGr m. LGr				130x70x		
58	4	1	Paalkuil	Vierkantig	ReD	LGr				70x60x		
59	4	1	Paalkuil	Cirkel	ReD	Br				90x50x		
60	4	1	Greppel	Langwerpig	Var	Gr-Br				x25x		
62	4	1	Kuil	Rechthoekig	ReS	DGr-Br				150x80x		
63	5	1	Paalkuil	Cirkel	ReS	DGr m. LGr				70x50x		
64	5	1	Paalkuil	Rechthoekig	ReS	DGr-Zw				45x40x12		
65	5	1	Paalkuil	Cirkel	Var	DGr m. LGr		HK		65x55x		
66	5	1	Paalkuil	Cirkel	ReS	DGr		HK		40x30x		
67	5	1	Greppel	Langwerpig	Var	DBr				x50x		
68	5	1	Paalkuil	Rechthoekig	ReS	DBr				20x15x		
69	5	1	Paalkuil	Trapezium	ReS	DBr				30x25x		
70	5	1	Paalkuil	Ovaal	ReS	DBr				80x35x		
71	5	1	Greppel	Langwerpig	ReS	DBr		Bo, HK		x95x		

## Het archeologisch vooronderzoek aan de Bergenstraat te Mechelen

Spoor	Proefsleuf	Vlak	Aard	Vorm / Verband	Aflijning / Bewaring	Kleur	Textuur / Materiaal LxBxH (cm.)	Bijmenging / Mortel	Vondsten	(Bewaarde) afmetingen LxBxH (cm.)	Datering	Opmerkingen
72	6	1	Kuil	Onregelmatig	ReS	DBr-Gr m. DGr-Zw		Bo, HK		150x90x		
73	6	1	Kuil	Onregelmatig	ReS	DBr-Gr		HK		150x40x		
74	6	1	Paalkuil	Cirkel	ReS	DGr-Br		HK		100x60x		
75	6	1	Kuil	Onregelmatig	ReS	het. DBr m. LBr en Gl-Or vl.				130x70x		
76	6	1	Paalkuil	Rechthoekig	ReS	DBr				50x30x		
77	6	1	Paalkuil	Vierkantig	ZeS	DGr-Zw		SK		70x65x		
78	6	1	Gracht	Langwerpig	Var	DBr				x320x		
80	6	1	Kuil	Cirkel	ZeS	DBr				450x200x		
81	6	1	Paalkuil	Cirkel	ReS	DGr				80x70x		
82	6	1	Kuil	Rechthoekig	Var	DBr-Gr				100x60x		
83	6	1	Paalkuil	Rechthoekig	ReS	DGr		Bo, HK		70x50x		
84	6	1	Paalkuil	Cirkel	ReS	DBr-Gr				90x70x20		
85	6	1	Gracht	Langwerpig	ReS	DGr				x200x		
86	6	1	Paalkuil	Vierkantig	ReS	DGr				70x70x		
87	6	1	Kuil	Rechthoekig	Var	DBr				105x65x		
88	6	1	Kuil	Vierkantig	ReS	DGr		Bo		110x100x		
89	6	1	Greppel	Langwerpig	ReS	Gr-Br		Bo, NS		x30x		

## Het archeologisch vooronderzoek aan de Bergenstraat te Mechelen

Spoor	Proefsleuf	Vlak	Aard	Vorm / Verband	Aflijning / Bewaring	Kleur	Textuur / Materiaal LxBxH (cm.)	Bijmenging / Mortel	Vondsten	(Bewaarde) afmetingen LxBxH (cm.)	Datering	Opmerkingen
90	6	1	Gracht	Langwerpig	ReS	DGr		Bo		x160x		
91	6	1	Paalkuil	Vierkantig	ReS	DGr			Bo	80x65x		
93	7	1	Paalkuil	Cirkel	ReS	DGr			Bo	30x25x		
94	7	1	Paalkuil	Rechthoekig	ReS	DGr				50x20x		
95	7	1	Paalkuil	Rechthoekig	ReS	DGr				35x30x		
96	7	1	Paalkuil	Rechthoekig	Var	DGr				65x45x		
97	7	1	Paalkuil	Trapezium	ReS	DGr				25x20x		
98	7	1	Kuil	Rechthoekig	ReS	het. DGr m. LBr-Gl vl.				150x110x		
99	7	1	Gracht	Langwerpig	ReS	DGr-Br				x150x		
100	7	1	Greppel	Langwerpig	ReS	DGr				x80x		
101	7	1	Paalkuil	Rechthoekig	ReS	DGr				20x15x		
102	7	1	Paalkuil	Cirkel	ReS	DGr-Br				40x40x		
103	8	1	Gracht	Langwerpig	ReS	DGr-Br				x120x		
104	8	1	Paalkuil	Ovaal	ReS	DGr				35x25x		
105	8	1	Kuil	Cirkel	Var	DGr-Br				150x120x		
106	8	1	Paalkuil	Ovaal	Var	DGr m. LBr vl.				40x20x		
107	8	1	Paalkuil	Cirkel	Var	LGr m. Br				30x25x		

## Het archeologisch vooronderzoek aan de Bergenstraat te Mechelen

Spoor	Proefsleuf	Vlak	Aard	Vorm / Verband	Aflijning / Bewaring	Kleur	Textuur / Materiaal LxBxH (cm.)	Bijmenging / Mortel	Vondsten	(Bewaarde) afmetingen LxBxH (cm.)	Datering	Opmerkingen
108	8	1	Kuil	Ovaal	Var	DBr				105x30x		
109	8	1	Paalkuil	Cirkel	ReS	DGr				40x40x		
110	8	1	Kuil	Ovaal	Var	het. DBr m. LBr vl.				110x60x		
111	8	1	Kuil	Cirkel	ReS	DGr-Br			Ce, Bo	110x90x20		
112	8	1	Paalkuil	Rechthoekig	ReS	DGr				60x30x		
113	8	1	Kuil	Cirkel	ReS	DBr-Gr		HK		110x90x		
114	8	1	Kuil	Ovaal	ReS	LBr m. Br				70x50x		
115	8	1	Gracht	Langwerpig	ReS	DBr				x90x		
116	8	1	Paalkuil	Rechthoekig	ReS	het. DBr m. LBr en DGr vl.				70x40x		
117	8	1	Paalkuil	Cirkel	ReS	Br-Gr				80x80x		
118	8	1	Kuil	Onregelmatig	ReD	Br				130x85x		
119	9	1	Kuil	Ovaal	ReS	DBr				120x50x		
120	9	1	Kuil	Rechthoekig	ZeS	hom. DBr-Gr				110x80x		
121	9	1	Gracht	Langwerpig	ReS	DBr		Bo	Bo	x110x		
122	9	1	Paalkuil	Rechthoekig	ReS	DBr-Gr		HK		30x20x		
123	9	1	Greppel	Langwerpig	Var	Br		HK		x50x		
124	9	1	Kuil	Ovaal	ReS	DGr-Br				110x80x		

## Het archeologisch vooronderzoek aan de Bergenstraat te Mechelen

Spoor	Proefsleuf	Vlak	Aard	Vorm / Verband	Aflijning / Bewaring	Kleur	Textuur / Materiaal LxBxH (cm.)	Bijmenging / Mortel	Vondsten	(Bewaarde) afmetingen LxBxH (cm.)	Datering	Opmerkingen
125	9	1	Greppel	Langwerpig	ReS	DGr-Br				x25x		
126	9	1	Paalkuil	Trapezium	ReS	DGr				65x55x		
127	9	1	Kuil	Onregelmatig	ReS	DBr-Gr				150x90x		
128	9	1	Paalkuil	Ovaal	Var	DBr				70x60x		
129	9	1	Paalkuil	Ovaal	Var	DBr				70x60x		
130	9	1	Kuil	Rechthoekig	ZeS	DGr-Zw				110x20x		
131	8	1	Paalkuil	Ovaal	ReS	DGr-Br		HK		25x20x		
132	8	1	Paalkuil	Ovaal	ReS	DGr-Br				80x70x		
133	8	1	Kuil	Driehoekig	ReS	DGr				130x110x		
134	10	1	Kuil	Rechthoekig	Var	DBr		HK		200x50x		
135	10	1	Gracht	Langwerpig	ReS	DBr-Gr				x100x		
137	10	1	Greppel	Langwerpig	Var	Gr-Br				x60x		
138	11	1	Gracht	Langwerpig	ZeS	DGr				x300x		
139	11	1	Paalkuil	Rechthoekig	ReS	hom. Gr				40x30x		
140	11	1	Gracht	Langwerpig	Var	Br-Gr				x120x		
142	12	1	Kuil	Ovaal	Var	Br				150x70x		
143	12	1	Paalkuil	Rechthoekig	ReS	Gr				25x20x		

## Het archeologisch vooronderzoek aan de Bergenstraat te Mechelen

Spoor	Proefsleuf	Vlak	Aard	Vorm / Verband	Aflijning / Bewaring	Kleur	Textuur / Materiaal LxBxH (cm.)	Bijmenging / Mortel	Vondsten	(Bewaarde) afmetingen LxBxH (cm.)	Datering	Opmerkingen
144	13	1	Gracht	Langwerpig	ReS	hom. Gr				x300x		
145	13	1	Gracht	Langwerpig	Var	Br-Gr			Li	x200x		
146	13	1	Kuil	Ovaal	Var	Br-Gr				120x40x		
147	13	1	Paalkuil	Ovaal	Var	LGr		HK		50x30x		
148	13	1	Paalkuil	Cirkel	Var	Br-Gr				50x35x		
149	14	1	Paalkuil	Vierkantig	ReS	Gr-Br				25x25x10		
150	14	1	Gracht	Langwerpig	Var	LGr-Gl				x120x		
151	14	1	Kuil	Cirkel	Var	Gr-Gl				110x80x		
152	14	1	Kuil	Cirkel	Var	Gr-Gl				120x70x		
153	14	1	Greppel	Langwerpig	Var	Gr-Gl m. Gr				x70x		
155	15	1	Paalkuil	Vierkantig	ReS	hom. Gr				40x35x		
156	15	1	Paalkuil	Ovaal	ReD	Gr-Gl		HK		60x20x		
157	15	1	Paalkuil	Rechthoekig	Var	het. DBr m. LGr-Gl vl.				70x40x		
158	15	1	Paalkuil	Cirkel	ReS	Gr				70x60x		
159	15	1	Paalkuil	Trapezium	ReS	Gr				70x50x		
160	15	1	Kuil	Cirkel	ReS	Gr				140x70x		
161	15	1	Paalkuil	Cirkel	ReS	DGr				20x20x		

## Het archeologisch vooronderzoek aan de Bergenstraat te Mechelen

Spoor	Proefsleuf	Vlak	Aard	Vorm / Verband	Aflijning / Bewaring	Kleur	Textuur / Materiaal LxBxH (cm.)	Bijmenging / Mortel	Vondsten	(Bewaarde) afmetingen LxBxH (cm.)	Datering	Opmerkingen
162	15	1	Paalkuil	Ovaal	ReS	DGr				35x25x		
163	15	1	Paalkuil	Ovaal	Var	Gr				25x15x		
164	15	1	Paalkuil	Ovaal	Var	Gr				25x20x		
165	15	1	Paalkuil	Rechthoekig	ReS	DGr				35x25x		
166	16	1	Paalkuil	Trapezium	ReS	DGr		Bo		25x20x		
167	16	1	Paalkuil	Cirkel	Var	Br				60x45x		
168	17	1	Paalkuil	Cirkel	ReS	DGr-Br				25x25x		
169	17	1	Kuil	Cirkel	Var	Br m. Gl vl.				110x80x		
170	17	1	Gracht	Langwerpig	Var	LGr-Br				x200x		
171	18	1	Paalkuil	Cirkel	ReS	DBr				35x35x		
172	18	1	Kuil	Rechthoekig	Var	Br-Gl				80x40x		
173	18	1	Paalkuil	Cirkel	Var	Br				20x20x		
174	18	1	Paalkuil	Cirkel	Var	Br				20x20x		
175	18	1	Paalkuil	Ovaal	ReS	DBr				70x25x		
176	18	1	Greppel	Langwerpig	Var	Br				x50x		
177	18	1	Paalkuil	Ovaal	Var	Br				40x20x		
178	18	1	Paalkuil	Cirkel	ReS	DGr				40x35x		

## Het archeologisch vooronderzoek aan de Bergenstraat te Mechelen

Spoor	Proefsleuf	Vlak	Aard	Vorm / Verband	Aflijning / Bewaring	Kleur	Textuur / Materiaal LxBxH (cm.)	Bijmenging / Mortel	Vondsten	(Bewaarde) afmetingen LxBxH (cm.)	Datering	Opmerkingen
179	18	1	Paalkuil	Ovaal	Var	Br-Gr				50x40x		
180	18	1	Paalkuil	Ovaal	Var	Br-Gr				40x30x		
181	19	1	Paalkuil	Ovaal	Var	Br				30x20x		
182	19	1	Paalkuil	Vierkantig	ReS	DGr m. DBr		Bo, HK		40x40x		
183	19	1	Paalkuil	Vierkantig	ReS	DGr m. DBr		Bo, HK		30x30x		
184	19	1	Paalkuil	Cirkel	ReS	DGr-Br				40x30x		
185	20	1	Paalkuil	Cirkel	Var	DBr				45x40x		
186	21	1	Paalkuil	Rechthoekig	ReS	DGr				25x20x		
187	21	1	Paalkuil	Trapezium	Var	Br				30x30x		
188	21	1	Paalkuil	Rechthoekig	Var	DBr				20x15x		
189	21	1	Greppel	Langwerpig	Var	Br				x50x		
190	22	1	Paalkuil	Trapezium	Var	LGr-Br				50x35x		
191	22	1	Paalkuil	Cirkel	ReS	DBr				20x20x		
193	22	1	Paalkuil	Cirkel	Var	Br				35x30x		
194	22	1	Paalkuil	Cirkel	ReD	Br-Gr				25x25x		
195	22	1	Kuil	Ovaal	ReD	LGr-Br				110x70x		
196	22	1	Kuil	Ovaal	ReD	LGr-Br				100x60x		

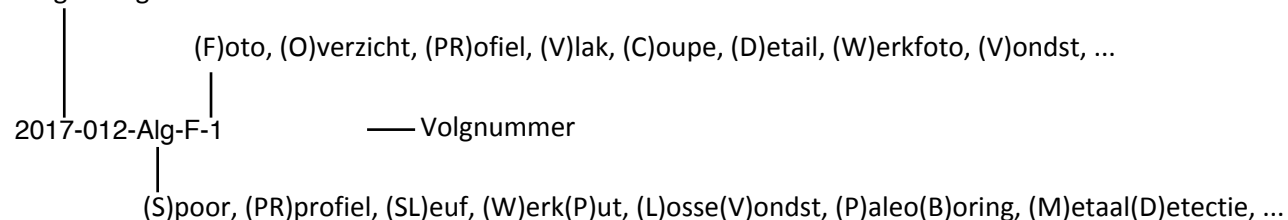
## Het archeologisch vooronderzoek aan de Bergenstraat te Mechelen

Spoor	Proefsleuf	Vlak	Aard	Vorm / Verband	Aflijning / Bewaring	Kleur	Textuur / Materiaal LxBxH (cm.)	Bijmenging / Mortel	Vondsten	(Bewaarde) afmetingen LxBxH (cm.)	Datering	Opmerkingen
197	22	1	Paalkuil	Ovaal	ReD	LGr				50x30x		
198	22	1	Gracht	Langwerpig	ReD	LGr				x200x		
199	22	1	Greppel	Langwerpig	ReS	LGr-Br				x50x		
200	7	1	Kuil	Ovaal	ReS	DBr				100x65x		
201	7	1	Kuil	Onregelmatig	ReS	DBr				150x110x		

Het archeologisch vooronderzoek aan de Bergenstraat te Mechelen

---

Vergunningsnummer



2017-012-Alg-F-1	2017-012-PR13-FPR-1	2017-012-PR18-FPR-2	2017-012-S16-FV-2
2017-012-OVERZICHT-FO-1	2017-012-PR13-FPR-2	2017-012-PR2-FPR-1	2017-012-S17-FV-1
2017-012-OVERZICHT-FO-2	2017-012-PR13-FPR-3	2017-012-PR2-FPR-2	2017-012-S17-FV-2
2017-012-OVERZICHT-FO-3	2017-012-PR13-FPR-4	2017-012-PR2-FPR-3	2017-012-S18-FV-1
2017-012-OVERZICHT-FO-4	2017-012-PR13-FPR-5	2017-012-PR2-FPR-4	2017-012-S18-FV-2
2017-012-OVERZICHT-FO-5	2017-012-PR13-FPR-6	2017-012-PR2-FPR-5	2017-012-S19-FV-1
2017-012-OVERZICHT-FO-6	2017-012-PR13-FPR-7	2017-012-PR3-FPR-1	2017-012-S19-FV-2
2017-012-OVERZICHT-FO-7	2017-012-PR13-FPR-8	2017-012-PR3-FPR-2	2017-012-S23-FV-1
2017-012-OVERZICHT-FO-8	2017-012-PR13-FPR-9	2017-012-PR3-FPR-3	2017-012-S23-FV-2
2017-012-OVERZICHT-FO-9	2017-012-PR13-FPR-10	2017-012-PR5-FPR-1	2017-012-S24-FV-1
2017-012-OVERZICHT-FO-10	2017-012-PR14-FPR-1	2017-012-PR5-FPR-2	2017-012-S24-FV-2
2017-012-OVERZICHT-FO-11	2017-012-PR14-FPR-2	2017-012-PR5-FPR-3	2017-012-S25-FV-1
2017-012-OVERZICHT-FO-12	2017-012-PR14-FPR-3	2017-012-PR5-FPR-4	2017-012-S25-FV-2
2017-012-OVERZICHT-FO-13	2017-012-PR14-FPR-4	2017-012-PR6-FPR-1	2017-012-S26-FV-1
2017-012-OVERZICHT-FO-14	2017-012-PR14-FPR-5	2017-012-PR6-FPR-2	2017-012-S26-FV-2
2017-012-OVERZICHT-FO-15	2017-012-PR15-FPR-1	2017-012-PR6-FPR-3	2017-012-S27-FV-1
2017-012-OVERZICHT-FO-16	2017-012-PR15-FPR-2	2017-012-PR6-FPR-4	2017-012-S27-FV-2
2017-012-OVERZICHT-FO-17	2017-012-PR15-FPR-3	2017-012-PR7-FPR-1	2017-012-S28-FV-1
2017-012-OVERZICHT-FO-18	2017-012-PR15-FPR-4	2017-012-PR7-FPR-2	2017-012-S28-FV-2
2017-012-OVERZICHT-FO-19	2017-012-PR15-FPR-5	2017-012-PR7-FPR-3	2017-012-S29-FV-1
2017-012-OVERZICHT-FO-20	2017-012-PR15-FPR-6	2017-012-PR7-FPR-4	2017-012-S29-FV-2
2017-012-OVERZICHT-FO-21	2017-012-PR15-FPR-7	2017-012-PR7-FPR-5	2017-012-S30-FV-1
2017-012-OVERZICHT-FO-22	2017-012-PR16-FPR-1	2017-012-PR7-FPR-6	2017-012-S30-FV-2
2017-012-OVERZICHT-FO-23	2017-012-PR16-FPR-2	2017-012-PR8-FPR-1	2017-012-S31-FV-1
2017-012-OVERZICHT-FO-24	2017-012-PR16-FPR-3	2017-012-PR8-FPR-2	2017-012-S31-FV-2
2017-012-PR10-FPR-1	2017-012-PR16-FPR-4	2017-012-PR8-FPR-3	2017-012-S32-FV-1
2017-012-PR10-FPR-2	2017-012-PR16-FPR-5	2017-012-PR8-FPR-4	2017-012-S32-FV-2
2017-012-PR10-FPR-3	2017-012-PR16-FPR-6	2017-012-PR8-FPR-5	2017-012-S33-FV-1
2017-012-PR10-FPR-4	2017-012-PR17-FPR-1	2017-012-S2-FV-1	2017-012-S33-FV-2
2017-012-PR11-FPR-1	2017-012-PR17-FPR-2	2017-012-S2-FV-2	2017-012-S34-FV-1
2017-012-PR11-FPR-2	2017-012-PR17-FPR-3	2017-012-S2-FV-3	2017-012-S34-FV-2
2017-012-PR11-FPR-3	2017-012-PR17-FPR-4	2017-012-S12-FV-1	2017-012-S37-FV-1
2017-012-PR11-FPR-4	2017-012-PR17-FPR-5	2017-012-S12-FV-2	2017-012-S37-FV-2
2017-012-PR11-FPR-5	2017-012-PR17-FPR-6	2017-012-S15-FV-1	2017-012-S40-FV-1
2017-012-PR12-FPR-1	2017-012-PR17-FPR-7	2017-012-S15-FV-2	2017-012-S40-FV-2
2017-012-PR12-FPR-2	2017-012-PR18-FPR-1	2017-012-S16-FV-1	2017-012-S41-FV-1

## Het archeologisch vooronderzoek aan de Bergenstraat te Mechelen

2017-012-S41-FV-2	2017-012-S65-FV-2	2017-012-S85-FV-2	2017-012-S110-FV-1
2017-012-S42-FV-1	2017-012-S66-FV-1	2017-012-S86-FV-1	2017-012-S110-FV-2
2017-012-S42-FV-2	2017-012-S66-FV-2	2017-012-S86-FV-2	2017-012-S111-FC-1
2017-012-S43-FC-1	2017-012-S67-FV-1	2017-012-S87-FV-1	2017-012-S111-FC-2
2017-012-S43-FC-2	2017-012-S67-FV-2	2017-012-S87-FV-2	2017-012-S111-FC-3
2017-012-S43-FC-3	2017-012-S68-FV-1	2017-012-S88-FV-1	2017-012-S111-FC-4
2017-012-S43-FC-4	2017-012-S68-FV-2	2017-012-S88-FV-2	2017-012-S111-FC-5
2017-012-S43-FC-5	2017-012-S69-FV-1	2017-012-S89-FV-1	2017-012-S111-FC-6
2017-012-S43-FC-6	2017-012-S69-FV-2	2017-012-S89-FV-2	2017-012-S111-FC-7
2017-012-S43-FC-7	2017-012-S70-FV-1	2017-012-S90-FV-1	2017-012-S111-FC-8
2017-012-S43-FC-8	2017-012-S70-FV-2	2017-012-S90-FV-2	2017-012-S113-FV-1
2017-012-S45-FV-1	2017-012-S71-FV-1	2017-012-S91-FV-1	2017-012-S113-FV-2
2017-012-S45-FV-2	2017-012-S71-FV-2	2017-012-S91-FV-2	2017-012-S114-FV-1
2017-012-S46-FV-1	2017-012-S72-FV-1	2017-012-S93-FV-1	2017-012-S114-FV-2
2017-012-S46-FV-2	2017-012-S72-FV-2	2017-012-S93-FV-2	2017-012-S115-FV-1
2017-012-S47-FV-1	2017-012-S73-FV-1	2017-012-S94-FV-1	2017-012-S115-FV-2
2017-012-S47-FV-2	2017-012-S73-FV-2	2017-012-S94-FV-2	2017-012-S116-FV-1
2017-012-S50-FV-1	2017-012-S74-FV-1	2017-012-S95-FV-1	2017-012-S116-FV-2
2017-012-S50-FV-2	2017-012-S74-FV-2	2017-012-S95-FV-2	2017-012-S117-FV-1
2017-012-S53-FV-1	2017-012-S77-FV-1	2017-012-S95-FV-3	2017-012-S117-FV-2
2017-012-S53-FV-2	2017-012-S77-FV-2	2017-012-S96-FV-1	2017-012-S118-FV-1
2017-012-S56-FV-1	2017-012-S78-FV-1	2017-012-S96-FV-2	2017-012-S118-FV-2
2017-012-S56-FV-2	2017-012-S78-FV-2	2017-012-S97-FV-1	2017-012-S119-FV-1
2017-012-S57-FV-1	2017-012-S78-FV-3	2017-012-S97-FV-2	2017-012-S119-FV-2
2017-012-S57-FV-2	2017-012-S80-FV-1	2017-012-S98-FV-1	2017-012-S120-FV-1
2017-012-S58-FV-1	2017-012-S80-FV-2	2017-012-S98-FV-2	2017-012-S120-FV-2
2017-012-S58-FV-2	2017-012-S80-FV-3	2017-012-S101-FV-1	2017-012-S121-FV-1
2017-012-S59-FV-1	2017-012-S81-FV-1	2017-012-S101-FV-2	2017-012-S121-FV-2
2017-012-S59-FV-2	2017-012-S81-FV-2	2017-012-S102-FV-1	2017-012-S122-FV-1
2017-012-S60-FV-1	2017-012-S82-FV-1	2017-012-S102-FV-2	2017-012-S122-FV-2
2017-012-S60-FV-2	2017-012-S82-FV-2	2017-012-S103-FV-1	2017-012-S123-FV-1
2017-012-S62-FV-1	2017-012-S83-FV-1	2017-012-S103-FV-2	2017-012-S123-FV-2
2017-012-S62-FV-2	2017-012-S83-FV-2	2017-012-S104-FV-1	2017-012-S126-FV-1
2017-012-S63-FV-1	2017-012-S84-FC-1	2017-012-S104-FV-2	2017-012-S126-FV-2
2017-012-S63-FV-2	2017-012-S84-FC-2	2017-012-S105-FV-1	2017-012-S127-FV-1
2017-012-S64-FC-1	2017-012-S84-FC-3	2017-012-S105-FV-2	2017-012-S127-FV-2
2017-012-S64-FC-2	2017-012-S84-FC-4	2017-012-S106-FV-1	2017-012-S127-FV-3
2017-012-S64-FC-3	2017-012-S84-FC-5	2017-012-S106-FV-2	2017-012-S130-FV-1
2017-012-S64-FC-4	2017-012-S84-FC-6	2017-012-S107-FV-1	2017-012-S130-FV-2
2017-012-S64-FC-5	2017-012-S84-FC-7	2017-012-S107-FV-2	2017-012-S131-FV-1
2017-012-S64-FC-6	2017-012-S84-FC-8	2017-012-S108-FV-1	2017-012-S131-FV-2
2017-012-S64-FC-7	2017-012-S84-FV-1	2017-012-S108-FV-2	2017-012-S132-FV-1
2017-012-S64-FC-8	2017-012-S84-FV-2	2017-012-S109-FV-1	2017-012-S132-FV-2
2017-012-S65-FV-1	2017-012-S85-FV-1	2017-012-S109-FV-2	2017-012-S133-FV-1

## Het archeologisch vooronderzoek aan de Bergenstraat te Mechelen

2017-012-S133-FV-2	2017-012-S153-FV-4	2017-012-S168-FV-5	2017-012-S188-FV-1
2017-012-S134-FV-1	2017-012-S153-FV-5	2017-012-S169-FV-1	2017-012-S188-FV-2
2017-012-S134-FV-2	2017-012-S153-FV-6	2017-012-S169-FV-2	2017-012-S189-FV-1
2017-012-S135-FV-1	2017-012-S153-FV-7	2017-012-S170-FV-1	2017-012-S189-FV-2
2017-012-S135-FV-2	2017-012-S154-FV-1	2017-012-S170-FV-2	2017-012-S189-FV-3
2017-012-S137-FV-1	2017-012-S154-FV-2	2017-012-S171-FV-1	2017-012-S189-FV-4
2017-012-S137-FV-2	2017-012-S154-FV-3	2017-012-S171-FV-2	2017-012-S190-FV-1
2017-012-S138-FV-1	2017-012-S154-FV-4	2017-012-S171-FV-3	2017-012-S190-FV-2
2017-012-S138-FV-2	2017-012-S155-FV-1	2017-012-S171-FV-4	2017-012-S191-FV-1
2017-012-S139-FV-1	2017-012-S155-FV-2	2017-012-S172-FV-1	2017-012-S191-FV-2
2017-012-S139-FV-2	2017-012-S156-FV-1	2017-012-S172-FV-2	2017-012-S193-FV-1
2017-012-S140-FV-1	2017-012-S156-FV-2	2017-012-S172-FV-3	2017-012-S193-FV-2
2017-012-S140-FV-2	2017-012-S157-FV-1	2017-012-S172-FV-4	2017-012-S193-FV-3
2017-012-S140-FV-3	2017-012-S157-FV-2	2017-012-S176-FV-1	2017-012-S193-FV-4
2017-012-S140-FV-4	2017-012-S158-FC-1	2017-012-S176-FV-2	2017-012-S193-FV-5
2017-012-S142-FV-1	2017-012-S158-FC-2	2017-012-S177-FV-1	2017-012-S194-FC-1
2017-012-S142-FV-2	2017-012-S158-FC-3	2017-012-S177-FV-2	2017-012-S194-FC-2
2017-012-S143-FV-1	2017-012-S158-FC-4	2017-012-S178-FV-1	2017-012-S194-FC-3
2017-012-S143-FV-2	2017-012-S158-FC-5	2017-012-S178-FV-2	2017-012-S194-FV-1
2017-012-S144-FV-1	2017-012-S158-FV-1	2017-012-S178-FV-3	2017-012-S194-FV-2
2017-012-S144-FV-2	2017-012-S158-FV-2	2017-012-S178-FV-4	2017-012-S195-FV-1
2017-012-S145-FV-1	2017-012-S159-FC-1	2017-012-S181-FV-1	2017-012-S195-FV-2
2017-012-S145-FV-2	2017-012-S159-FC-2	2017-012-S181-FV-2	2017-012-S196-FC-1
2017-012-S146-FV-1	2017-012-S159-FC-3	2017-012-S182-FV-1	2017-012-S196-FC-2
2017-012-S146-FV-2	2017-012-S159-FC-4	2017-012-S182-FV-2	2017-012-S196-FC-3
2017-012-S147-FV-1	2017-012-S159-FV-1	2017-012-S182-FV-3	2017-012-S196-FC-4
2017-012-S147-FV-2	2017-012-S159-FV-2	2017-012-S182-FV-4	2017-012-S196-FC-5
2017-012-S148-FV-1	2017-012-S160-FV-1	2017-012-S183-FV-1	2017-012-S196-FC-6
2017-012-S148-FV-2	2017-012-S160-FV-2	2017-012-S183-FV-2	2017-012-S196-FC-7
2017-012-S149-FC-1	2017-012-S165-FV-1	2017-012-S183-FV-3	2017-012-S196-FC-8
2017-012-S149-FC-2	2017-012-S165-FV-2	2017-012-S183-FV-4	2017-012-S196-FV-1
2017-012-S149-FC-3	2017-012-S166-FC-1	2017-012-S184-FV-1	2017-012-S196-FV-2
2017-012-S149-FC-4	2017-012-S166-FC-2	2017-012-S184-FV-2	2017-012-S197-FV-1
2017-012-S149-FV-1	2017-012-S166-FC-3	2017-012-S184-FV-3	2017-012-S197-FV-2
2017-012-S149-FV-2	2017-012-S166-FC-4	2017-012-S184-FV-4	2017-012-S198-FV-1
2017-012-S150-FV-1	2017-012-S166-FV-1	2017-012-S185-FV-1	2017-012-S198-FV-2
2017-012-S150-FV-2	2017-012-S166-FV-2	2017-012-S185-FV-2	2017-012-S199-FV-1
2017-012-S151-FV-1	2017-012-S166-FV-3	2017-012-S186-FV-1	2017-012-S199-FV-2
2017-012-S151-FV-2	2017-012-S166-FV-4	2017-012-S186-FV-2	2017-012-S199-FV-3
2017-012-S152-FV-1	2017-012-S167-FV-1	2017-012-S186-FV-3	2017-012-S199-FV-4
2017-012-S152-FV-2	2017-012-S168-FV-1	2017-012-S187-FV-1	2017-012-S200-FV-1
2017-012-S153-FV-1	2017-012-S168-FV-2	2017-012-S187-FV-2	2017-012-S200-FV-2
2017-012-S153-FV-2	2017-012-S168-FV-3	2017-012-S187-FV-3	2017-012-S201-FV-1
2017-012-S153-FV-3	2017-012-S168-FV-4	2017-012-S187-FV-4	2017-012-S201-FV-2

## Het archeologisch vooronderzoek aan de Bergenstraat te Mechelen

2017-012-S201-FV-3	2017-012-S179-180-FV-2	2017-012-SL7-FO-3	2017-012-SL12-FO-1
2017-012-S13-14-FV-1	2017-012-S179-180-FV-3	2017-012-SL7-FO-4	2017-012-SL12-FO-2
2017-012-S13-14-FV-2	2017-012-S179-180-FV-4	2017-012-SL7-FO-5	2017-012-SL12-FO-3
2017-012-S20-22-FV-1	2017-012-S179-180-FV-5	2017-012-SL7-FO-6	2017-012-SL12-FO-4
2017-012-S20-22-FV-2	2017-012-S179-180-FV-6	2017-012-SL7-FO-7	2017-012-SL13-FO-1
2017-012-S35-36-FV-1	2017-012-S179-180-FV-7	2017-012-SL7-FO-8	2017-012-SL13-FO-2
2017-012-S35-36-FV-2	2017-012-S99-100-FV-1	2017-012-SL7-FO-9	2017-012-SL13-FO-3
2017-012-S43-44-FV-1	2017-012-S99-100-FV-2	2017-012-SL7-FO-10	2017-012-SL13-FO-4
2017-012-S43-44-FV-2	2017-012-SL1-FO-1	2017-012-SL7-FO-11	2017-012-SL15-FO-1
2017-012-S48-49-FV-1	2017-012-SL1-FO-2	2017-012-SL7-FO-12	2017-012-SL15-FO-2
2017-012-S48-49-FV-2	2017-012-SL1-FO-3	2017-012-SL8-FO-1	2017-012-SL15-FO-3
2017-012-S51-52-FV-1	2017-012-SL2-FO-1	2017-012-SL8-FO-2	2017-012-SL15-FO-4
2017-012-S51-52-FV-2	2017-012-SL2-FO-2	2017-012-SL8-FO-3	2017-012-SL15-FO-5
2017-012-S51-52-FV-3	2017-012-SL2-FO-3	2017-012-SL8-FO-4	2017-012-SL15-FO-6
2017-012-S54-55-FV-1	2017-012-SL2-FO-4	2017-012-SL8-FO-5	2017-012-SL16-FO-1
2017-012-S54-55-FV-2	2017-012-SL2-FO-5	2017-012-SL8-FO-6	2017-012-SL16-FO-2
2017-012-S75-76-FV-1	2017-012-SL2-FO-6	2017-012-SL8-FO-7	2017-012-SL16-FO-3
2017-012-S75-76-FV-2	2017-012-SL3-FO-1	2017-012-SL8-FO-8	2017-012-SL16-FO-4
2017-012-S111-112-FV-1	2017-012-SL3-FO-2	2017-012-SL8-FO-9	2017-012-SL16-FO-5
2017-012-S111-112-FV-2	2017-012-SL3-FO-3	2017-012-SL8-FO-10	2017-012-SL16-FO-6
2017-012-S124-125-FV-1	2017-012-SL3-FO-4	2017-012-SL8-FO-11	2017-012-SL16-FO-7
2017-012-S124-125-FV-2	2017-012-SL3-FO-5	2017-012-SL8-FO-12	2017-012-SL16-FO-8
2017-012-S128-129-FV-1	2017-012-SL3-FO-6	2017-012-SL8-FO-13	2017-012-SL16-FO-9
2017-012-S128-129-FV-2	2017-012-SL4-FO-1	2017-012-SL8-FO-14	2017-012-SL16-FO-10
2017-012-S161-162-FC-1	2017-012-SL4-FO-2	2017-012-SL9-FO-1	2017-012-SL16-FO-11
2017-012-S161-162-FC-2	2017-012-SL4-FO-3	2017-012-SL9-FO-2	2017-012-SL16-FO-12
2017-012-S161-162-FV-1	2017-012-SL4-FO-4	2017-012-SL9-FO-3	2017-012-SL16-FO-13
2017-012-S161-162-FV-2	2017-012-SL4-FO-5	2017-012-SL9-FO-4	2017-012-SL16-FO-14
2017-012-S163-164-FV-1	2017-012-SL4-FO-6	2017-012-SL9-FO-5	2017-012-SL16-FO-15
2017-012-S163-164-FV-2	2017-012-SL4-FO-7	2017-012-SL9-FO-6	2017-012-SL16-FO-16
2017-012-S173-174-FC-1	2017-012-SL4-FO-8	2017-012-SL9-FO-7	2017-012-SL16-FO-17
2017-012-S173-174-FC-2	2017-012-SL4-FO-9	2017-012-SL9-FO-8	2017-012-SL16-FO-18
2017-012-S173-174-FC-3	2017-012-SL5-FO-1	2017-012-SL9-FO-9	2017-012-SL16-FO-19
2017-012-S173-174-FC-4	2017-012-SL5-FO-2	2017-012-SL9-FO-10	2017-012-SL16-FO-20
2017-012-S173-174-FC-5	2017-012-SL5-FO-3	2017-012-SL9-FO-11	2017-012-SL16-FO-21
2017-012-S173-174-FC-6	2017-012-SL5-FO-4	2017-012-SL10-FO-1	2017-012-SL16-FO-22
2017-012-S173-174-FC-7	2017-012-SL5-FO-5	2017-012-SL10-FO-2	2017-012-SL16-FO-23
2017-012-S173-174-FC-8	2017-012-SL5-FO-6	2017-012-SL10-FO-3	2017-012-SL16-FO-24
2017-012-S173-175-FV-1	2017-012-SL6-FO-1	2017-012-SL10-FO-4	2017-012-SL16-FO-25
2017-012-S173-175-FV-2	2017-012-SL6-FO-2	2017-012-SL10-FO-5	2017-012-SL16-FO-26
2017-012-S173-175-FV-3	2017-012-SL6-FO-3	2017-012-SL11-FO-1	2017-012-SL16-FO-27
2017-012-S173-175-FV-4	2017-012-SL6-FO-4	2017-012-SL11-FO-2	2017-012-SL16-FO-28
2017-012-S173-175-FV-5	2017-012-SL7-FO-1	2017-012-SL11-FO-3	2017-012-SL16-FO-29
2017-012-S179-180-FV-1	2017-012-SL7-FO-2	2017-012-SL11-FO-4	2017-012-SL16-FO-30

## Het archeologisch vooronderzoek aan de Bergenstraat te Mechelen

2017-012-SL16-FO-31	2017-012-SL17-FO-16	2017-012-SL17-FO-60	2017-012-SL18-FO-40
2017-012-SL16-FO-32	2017-012-SL17-FO-17	2017-012-SL17-FO-61	2017-012-SL18-FO-41
2017-012-SL16-FO-33	2017-012-SL17-FO-18	2017-012-SL17-FO-62	2017-012-SL18-FO-42
2017-012-SL16-FO-34	2017-012-SL17-FO-19	2017-012-SL17-FO-63	2017-012-SL18-FO-43
2017-012-SL16-FO-35	2017-012-SL17-FO-20	2017-012-SL17-FO-64	2017-012-SL18-FO-44
2017-012-SL16-FO-36	2017-012-SL17-FO-21	2017-012-SL18-FO-1	2017-012-SL18-FO-45
2017-012-SL16-FO-37	2017-012-SL17-FO-22	2017-012-SL18-FO-2	2017-012-SL18-FO-46
2017-012-SL16-FO-38	2017-012-SL17-FO-23	2017-012-SL18-FO-3	2017-012-SL18-FO-47
2017-012-SL16-FO-39	2017-012-SL17-FO-24	2017-012-SL18-FO-4	2017-012-SL18-FO-48
2017-012-SL16-FO-40	2017-012-SL17-FO-25	2017-012-SL18-FO-5	2017-012-SL18-FO-49
2017-012-SL16-FO-41	2017-012-SL17-FO-26	2017-012-SL18-FO-6	2017-012-SL18-FO-50
2017-012-SL16-FO-42	2017-012-SL17-FO-27	2017-012-SL18-FO-7	2017-012-SL18-FO-51
2017-012-SL16-FO-43	2017-012-SL17-FO-28	2017-012-SL18-FO-8	2017-012-SL18-FO-52
2017-012-SL16-FO-44	2017-012-SL17-FO-29	2017-012-SL18-FO-9	2017-012-SL18-FO-53
2017-012-SL16-FO-45	2017-012-SL17-FO-30	2017-012-SL18-FO-10	2017-012-SL18-FO-54
2017-012-SL16-FO-46	2017-012-SL17-FO-31	2017-012-SL18-FO-11	2017-012-SL18-FO-55
2017-012-SL16-FO-47	2017-012-SL17-FO-32	2017-012-SL18-FO-12	2017-012-SL18-FO-56
2017-012-SL16-FO-48	2017-012-SL17-FO-33	2017-012-SL18-FO-13	2017-012-SL18-FO-57
2017-012-SL16-FO-49	2017-012-SL17-FO-34	2017-012-SL18-FO-14	2017-012-SL19-FO-1
2017-012-SL16-FO-50	2017-012-SL17-FO-35	2017-012-SL18-FO-15	2017-012-SL19-FO-2
2017-012-SL16-FO-51	2017-012-SL17-FO-36	2017-012-SL18-FO-16	2017-012-SL19-FO-3
2017-012-SL16-FO-52	2017-012-SL17-FO-37	2017-012-SL18-FO-17	2017-012-SL19-FO-4
2017-012-SL16-FO-53	2017-012-SL17-FO-38	2017-012-SL18-FO-18	2017-012-SL19-FO-5
2017-012-SL16-FO-54	2017-012-SL17-FO-39	2017-012-SL18-FO-19	2017-012-SL19-FO-6
2017-012-SL16-FO-55	2017-012-SL17-FO-40	2017-012-SL18-FO-20	2017-012-SL19-FO-7
2017-012-SL16-FO-56	2017-012-SL17-FO-41	2017-012-SL18-FO-21	2017-012-SL19-FO-8
2017-012-SL16-FO-57	2017-012-SL17-FO-42	2017-012-SL18-FO-22	2017-012-SL19-FO-9
2017-012-SL16-FO-58	2017-012-SL17-FO-43	2017-012-SL18-FO-23	2017-012-SL19-FO-10
2017-012-SL16-FO-59	2017-012-SL17-FO-44	2017-012-SL18-FO-24	2017-012-SL19-FO-11
2017-012-SL17-FO-1	2017-012-SL17-FO-45	2017-012-SL18-FO-25	2017-012-SL19-FO-12
2017-012-SL17-FO-2	2017-012-SL17-FO-46	2017-012-SL18-FO-26	2017-012-SL19-FO-13
2017-012-SL17-FO-3	2017-012-SL17-FO-47	2017-012-SL18-FO-27	2017-012-SL19-FO-14
2017-012-SL17-FO-4	2017-012-SL17-FO-48	2017-012-SL18-FO-28	2017-012-SL19-FO-15
2017-012-SL17-FO-5	2017-012-SL17-FO-49	2017-012-SL18-FO-29	2017-012-SL19-FO-16
2017-012-SL17-FO-6	2017-012-SL17-FO-50	2017-012-SL18-FO-30	2017-012-SL19-FO-17
2017-012-SL17-FO-7	2017-012-SL17-FO-51	2017-012-SL18-FO-31	2017-012-SL19-FO-18
2017-012-SL17-FO-8	2017-012-SL17-FO-52	2017-012-SL18-FO-32	2017-012-SL19-FO-19
2017-012-SL17-FO-9	2017-012-SL17-FO-53	2017-012-SL18-FO-33	2017-012-SL19-FO-20
2017-012-SL17-FO-10	2017-012-SL17-FO-54	2017-012-SL18-FO-34	2017-012-SL19-FO-21
2017-012-SL17-FO-11	2017-012-SL17-FO-55	2017-012-SL18-FO-35	2017-012-SL19-FO-22
2017-012-SL17-FO-12	2017-012-SL17-FO-56	2017-012-SL18-FO-36	2017-012-SL19-FO-23
2017-012-SL17-FO-13	2017-012-SL17-FO-57	2017-012-SL18-FO-37	2017-012-SL19-FO-24
2017-012-SL17-FO-14	2017-012-SL17-FO-58	2017-012-SL18-FO-38	2017-012-SL19-FO-25
2017-012-SL17-FO-15	2017-012-SL17-FO-59	2017-012-SL18-FO-39	2017-012-SL19-FO-26

## Het archeologisch vooronderzoek aan de Bergenstraat te Mechelen

2017-012-SL19-FO-27	2017-012-SL20-FO-23	2017-012-SL21-FO-21	2017-012-SL22-FO-21
2017-012-SL19-FO-28	2017-012-SL20-FO-24	2017-012-SL21-FO-22	2017-012-SL22-FO-22
2017-012-SL19-FO-29	2017-012-SL20-FO-25	2017-012-SL21-FO-23	2017-012-SL22-FO-23
2017-012-SL19-FO-30	2017-012-SL20-FO-26	2017-012-SL21-FO-24	2017-012-SL22-FO-24
2017-012-SL19-FO-31	2017-012-SL20-FO-27	2017-012-SL21-FO-25	2017-012-SL22-FO-25
2017-012-SL19-FO-32	2017-012-SL20-FO-28	2017-012-SL21-FO-26	2017-012-SL22-FO-26
2017-012-SL19-FO-33	2017-012-SL20-FO-29	2017-012-SL21-FO-27	2017-012-SL22-FO-27
2017-012-SL19-FO-34	2017-012-SL20-FO-30	2017-012-SL21-FO-28	2017-012-SL22-FO-28
2017-012-SL19-FO-35	2017-012-SL20-FO-31	2017-012-SL21-FO-29	2017-012-SL22-FO-29
2017-012-SL19-FO-36	2017-012-SL20-FO-32	2017-012-SL21-FO-30	2017-012-SL22-FO-30
2017-012-SL19-FO-37	2017-012-SL20-FO-33	2017-012-SL21-FO-31	2017-012-SL22-FO-31
2017-012-SL19-FO-38	2017-012-SL20-FO-34	2017-012-SL21-FO-32	2017-012-SL22-FO-32
2017-012-SL19-FO-39	2017-012-SL20-FO-35	2017-012-SL21-FO-33	2017-012-SL22-FO-33
2017-012-SL19-FO-40	2017-012-SL20-FO-36	2017-012-SL21-FO-34	2017-012-SL22-FO-34
2017-012-SL19-FO-41	2017-012-SL20-FO-37	2017-012-SL21-FO-35	2017-012-SL22-FO-35
2017-012-SL19-FO-42	2017-012-SL20-FO-38	2017-012-SL21-FO-36	2017-012-SL22-FO-36
2017-012-SL19-FO-43	2017-012-SL20-FO-39	2017-012-SL21-FO-37	2017-012-SL22-FO-37
2017-012-SL19-FO-44	2017-012-SL20-FO-40	2017-012-SL21-FO-38	2017-012-SL22-FO-38
2017-012-SL19-FO-45	2017-012-SL20-FO-41	2017-012-SL21-FO-39	2017-012-SL22-FO-39
2017-012-SL19-FO-46	2017-012-SL20-FO-42	2017-012-SL21-FO-40	2017-012-SL22-FO-40
2017-012-SL19-FO-47	2017-012-SL20-FO-43	2017-012-SL21-FO-41	2017-012-SL22-FO-41
2017-012-SL19-FO-48	2017-012-SL20-FO-44	2017-012-SL21-FO-42	2017-012-SL22-FO-42
2017-012-SL20-FO-1	2017-012-SL20-FO-45	2017-012-SL21-FO-43	2017-012-SL22-FO-43
2017-012-SL20-FO-2	2017-012-SL20-FO-46	2017-012-SL21-FO-44	2017-012-SL22-FO-44
2017-012-SL20-FO-3	2017-012-SL21-FO-1	2017-012-SL22-FO-1	2017-012-SL22-FO-45
2017-012-SL20-FO-4	2017-012-SL21-FO-2	2017-012-SL22-FO-2	2017-012-SL22-FO-46
2017-012-SL20-FO-5	2017-012-SL21-FO-3	2017-012-SL22-FO-3	2017-012-SL22-FO-47
2017-012-SL20-FO-6	2017-012-SL21-FO-4	2017-012-SL22-FO-4	2017-012-SL22-FO-48
2017-012-SL20-FO-7	2017-012-SL21-FO-5	2017-012-SL22-FO-5	2017-012-SL22-FO-49
2017-012-SL20-FO-8	2017-012-SL21-FO-6	2017-012-SL22-FO-6	2017-012-SL22-FO-50
2017-012-SL20-FO-9	2017-012-SL21-FO-7	2017-012-SL22-FO-7	2017-012-SL22-FO-51
2017-012-SL20-FO-10	2017-012-SL21-FO-8	2017-012-SL22-FO-8	2017-012-SL22-FO-52
2017-012-SL20-FO-11	2017-012-SL21-FO-9	2017-012-SL22-FO-9	2017-012-SL22-FO-53
2017-012-SL20-FO-12	2017-012-SL21-FO-10	2017-012-SL22-FO-10	2017-012-SL22-FO-54
2017-012-SL20-FO-13	2017-012-SL21-FO-11	2017-012-SL22-FO-11	2017-012-SL22-FO-55
2017-012-SL20-FO-14	2017-012-SL21-FO-12	2017-012-SL22-FO-12	2017-012-SL22-FO-56
2017-012-SL20-FO-15	2017-012-SL21-FO-13	2017-012-SL22-FO-13	2017-012-SL22-FO-57
2017-012-SL20-FO-16	2017-012-SL21-FO-14	2017-012-SL22-FO-14	2017-012-SL22-FO-58
2017-012-SL20-FO-17	2017-012-SL21-FO-15	2017-012-SL22-FO-15	2017-012-SL22-FO-59
2017-012-SL20-FO-18	2017-012-SL21-FO-16	2017-012-SL22-FO-16	2017-012-SL22-FO-60
2017-012-SL20-FO-19	2017-012-SL21-FO-17	2017-012-SL22-FO-17	2017-012-SL22-FO-61
2017-012-SL20-FO-20	2017-012-SL21-FO-18	2017-012-SL22-FO-18	2017-012-SL22-FO-62
2017-012-SL20-FO-21	2017-012-SL21-FO-19	2017-012-SL22-FO-19	2017-012-SL22-FO-63
2017-012-SL20-FO-22	2017-012-SL21-FO-20	2017-012-SL22-FO-20	2017-012-SL22-FO-64

## Het archeologisch vooronderzoek aan de Bergenstraat te Mechelen

---

2017-012-SL22-FO-65

2017-012-SL22-FO-66

2017-012-SL22-FO-67

2017-012-SL22-FO-68

