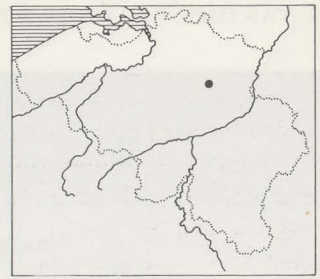


L. VAN IMPE, P. STROBBE & P. VYNCKIER



Het bodemonderzoek in Donk in 1984

Nadat we tijdens de opgravingscampagne in 1983 met enkele grote proefsleuven een kleine begraafplaats uit de Romeinse periode gelokaliseerd hadden, concentreerden we in 1984 gedurende een 7 maanden durende campagne onze aandacht op de zone tussen deze begraafplaats en de elkaar opvolgende Romeinse nederzettingen, die al eerder ca. 200 tot 350 m meer in westelijke richting blootgelegd werden. Toen bij het afschaven telkens weer vuursteenartefakten en -afslagen voor de dag kwamen werd met kleine en regelmatig aangelegde dieptesonderingen nagegaan of er van een oudere bewoningshorizont - ouder dan de Bronstijd - nog voldoende elementen restten. Toen dit binnen een kleine zone wel degelijk het geval bleek, deden we een beroep op het Labo voor Prehistorie van de Katholieke Universiteit te Leuven voor het verdere detailonderzoek (cf. p. 13-16).

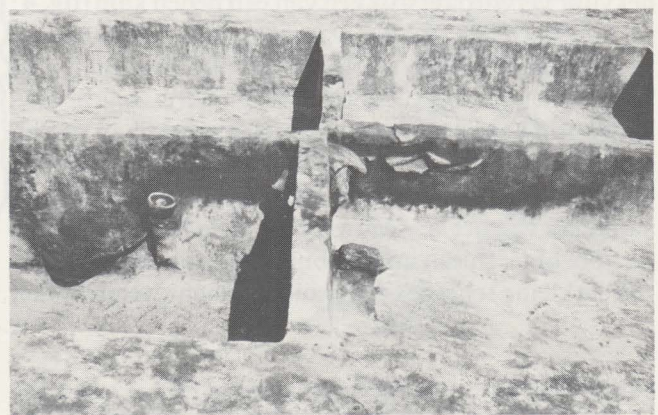
Heel de sektor, die in 1984 onderzocht werd, is overdekt met paalsporen en kuilen, die praktisch alle uit de IJzertijd dateren. Romeinse bewoningssporen zijn als zodanig niet direct aanwijsbaar. Het probleem waarmee we in Donk al sinds jaren worstelen, namelijk de onduidelijke onderlinge samenhang der paalsporen,

* Opgravingen uitgevoerd dank zij de medewerking van de Ministeries van Tewerkstelling en Arbeid en van Begroting, en van het Gemeentebestuur van Herk-de-Stad (B.T.K.-project).

stelt zich ook hier weer opnieuw. We blijven er bijgevolg van uitgaan dat bij de eeuwenlange bewerking van de velden en voor een deel ook tengevolge van de erosie het grootste deel van de minder diep in de bodem ingewerkte delen van de woningen, stallingen en werkplaatsen vernield werd. Door de aanwezigheid van talrijke en bijwijlen rijkelijk van aardewerk voorziene kuilen weten we dat we in een sektor bezig zijn die voor bewoning in gebruik was. Het viel op dat in enkele kuilen meer met 'Marne'-keramiek verwante vormen voorkwamen dan elders, zodat hier ook mogelijk een sektor van de nederzetting gelokaliseerd is, die nog in de Vroege IJzertijd en op de overgang naar de Midden IJzertijd gedateerd kan worden (fig. 1). Verder kunnen we nog enkele haardstructuren vermelden. Een dezer, rechthoekig van vorm en ca. 3 op 1,40 m groot, was bijzonder omdat de kuil aan een der smalle zijden uitgediept was ; in deze verdieping stond nog de onderste helft van een grote voorraadpot - of kookpot(?) - *in situ* (!) met ernaast een kleine beker. De dikke houtskoollaag die heel de kuil vulde was in de pot afgegleden. Naast de kookpot lag tussen de houtskool en de as een grote hoop kleine eivormige keien, die alle verbrand waren. Heetgestookt in het vuur, werden deze waarschijnlijk gebruikt bij het opwarmen van vloeibare gerechten. Nadat de haard buiten gebruik



1 IJzertijdaardewerk op de bodem van een kuil.



2 Doorsnede van een grote haardkuil.



3 Doorsnede van een brandafvalgraf uit de Romeinse periode.

geraakte werd hij verder dichtgegooid met grote fragmenten van aardewerk (fig. 2). Uit de vulling van deze haard werden vrij veel gerstkorrels uitgezeefd¹. De aanwezigheid van een aantal brokstukken van wrijf- en maalstenen in kuilen in dezelfde buurt kan een aanwijzing zijn voor een min of meer gekoncentreerde activiteit binnen de nederzetting, die op de verwerking van graan- en landbouwgewassen in het algemeen betrekking heeft. Dit gegeven dient echter verder onderzocht.

Duidelijke gebouwsporen die in de Romeinse periode te dateren zijn, kunnen in deze sektor niet aangewezen worden. Na de vondst van de enkele graven in 1983 koesterden wij de hoop grotere delen van dezelfde begraafplaats vrij te kunnen leggen. Deze verwachting werd niet ingelost. Wat we wel terugvonden waren enkele andere bijzettingen, die blijkbaar geen uitstaans hebben met de vorige groep. Tot hiertoe gaat het om 8 kleine brandgraven. Telkens gaat het om eenvoudige brandrestengraven in kleine gemiddeld 60-70 cm metende ondiepe kuiltjes. Enkele leverden veel houtskool op. Maar alle bevatten slechts een zeer kleine hoeveelheid aan krematieresten (fig. 3). Enkele van de bijgaven zijn echter niet oninteressant. Een der graven leverde kleine verbrande fragmenten van een geverniste beker, enkele onbestembare scherfjes van handgemaakt aardewerk, randstukjes en een stuk van een standring van een bronzen beker (?), versmolten stukjes brons en tenslotte een reeks verbrokkelde en door de hitte van het vuur vervormde stukken van een benen kam (fig. 4 : 1). Praktisch alle stukjes, waarbij er zijn met de aanzet van de tanden, met nietgaten en met restanten van ijzeren nieten, zijn versierd met zgn. *Kreisaugen*. Een ander graf leverde enkele versintelde randscherven van een potje met uitbuigende lip en kraaglijt (fig. 4 : 3); de gebruikte kleiërde lijkt sterk op deze die voor de aanmaak van het 4de-eeuwse handgemaakte aardewerk werd benut². In een andere bijzetting vonden we naast enkele kleine scherfjes een wandfragment, versierd met

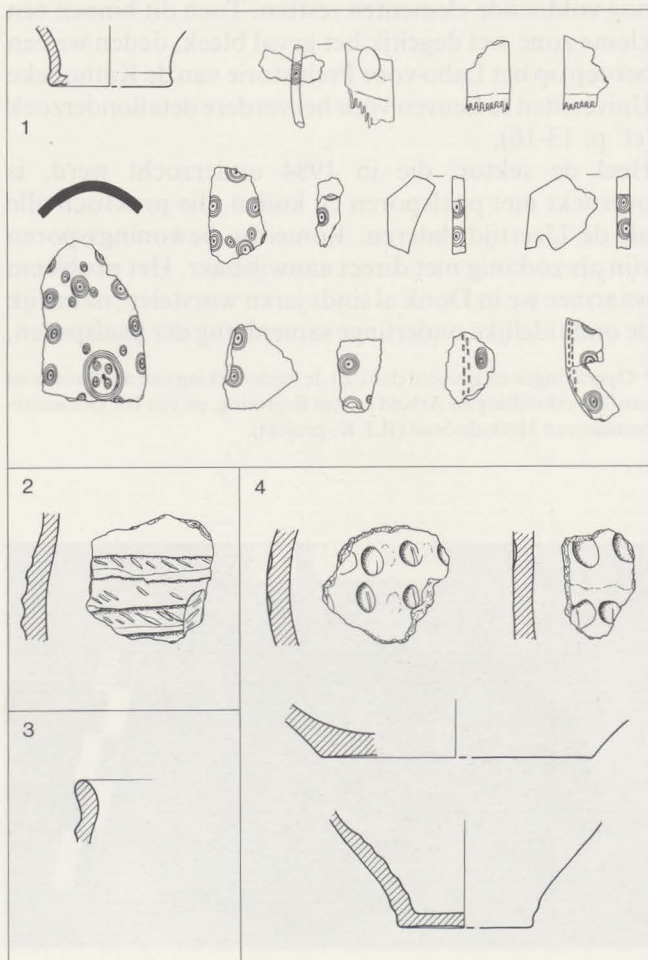
parallele kanneluren, waarin vaag een zgn. *Ahrenmuster* voorkomt (fig. 4 : 2). Een laatste graf had als bijgaven een grijs verbrand bodemstuk van een beker en heel wat bodemstukken en wandscherven van een handgemaakte pot (fig. 4 : 4). Deze laatste, chocoladebruin van kleur, is gemaakt uit een met organisch materiaal en verbrand bot (?) verschaalde kleiërde en de wand is versierd met eerder vlakke vingertop- en nagelindrukken.

Aangezien de aanwezigheid van Romeins op het wiel gevormd aardewerk in enkele van de bijzettingen op ondubbelzinnige wijze elk verband met een der voorhistorische bewoningshorizonten uitsluit en er enige gelijkenissen merkbaar zijn tussen dit handgevoemde en het eerder ontdekte 'Germaanse' aardewerk in de kleine Laat-Romeinse nederzetting, menen wij dat er hier van een band tussen nederzetting en begraafplaats sprake kan zijn.

BIBLIOGRAFIE

VAN IMPE L. 1983 : Het oudheidkundig bodemonderzoek in Donk (Gem. Herk-de-Stad) 1977-1982. In : *Miscellanea Archaeologica in honorem H. Roosens*, Archaeologia Belgica 255, Brussel, 65-94.

VAN IMPE L., STROBBE P. & VYNCKIER P. 1984 : Romeinse nederzetting en begraafplaats te Donk : het onderzoek in 1983. In : *Conspectus MCMLXXXIII*, Archaeologia Belgica 258, Brussel, 79-82.



4 Vondsten uit de Romeinse brandafvalgraven (aardewerk S. 1/3 ; resten benen kam S. 2/3).

1 In het kader van een studieprogramma aan het I.P.P. te Amsterdam verwerkt de heer A. Vanderhoeven de uitgezeefde zadenmonsters uit Donk. Niet alleen hemzelf maar ook de directie van het I.P.P. danken wij voor hun gewaardeerde medewerking.

2 Van Impe 1983, 88-92, fig. 14 : 26-38 en 16.