

D. CALLEBAUT

De portus en abdij van Ename

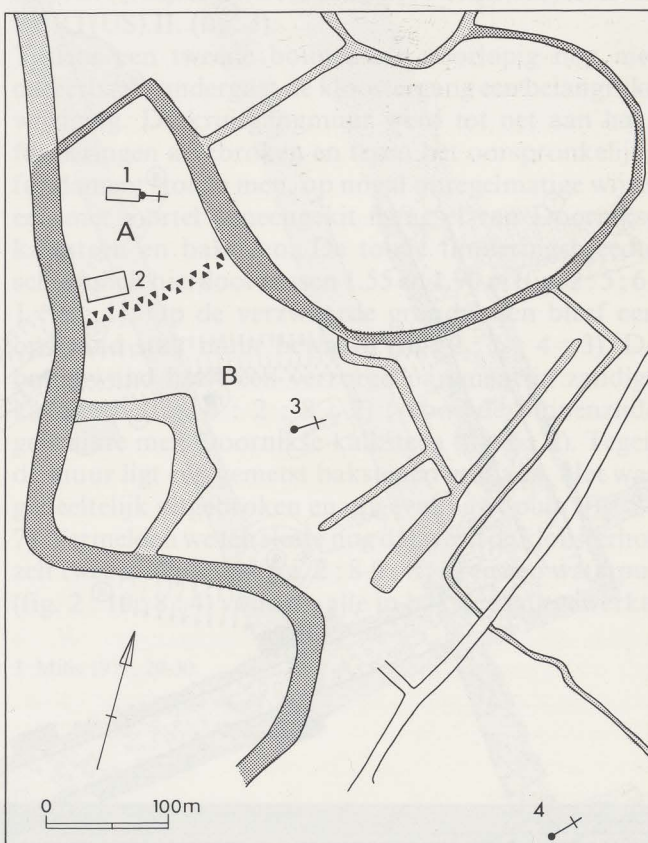
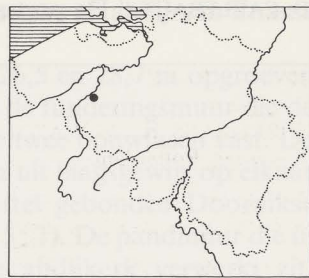
Voor de opgravingscampagne 1984 stelden we ons o.a. tot doel elementen van het vroeg-middeleeuwse havenstadje terug te vinden. Het probleem dat zich hierbij stelde, was de identificatie van de lagen die tot de *portus* behoorden. Wegens de ontoereikende kennis van het Xde-XIde-eeuwse aardewerk geeft het schervenmateriaal in dit verband weinig uitsluitel. De historische context van het site biedt evenwel een lichtpunt. Even verduidelijken. Toen Ename in 1047 bij Vlaanderen geannexeerd werd, ging het havenstadje dat rond de Lotharingse sterkte tot bloei kwam, teloor. Om het site te demilitariseren, stichtte Boudewijn V er in 1063 een Benedictijnenabdij. De kloostergemeenschap vond een voorlopig onderkomen rondom de castrale Onze-Lieve-Vrouwkapel (fig. 1 : 1). Reeds voor 1070 werd de burchtkapel verlaten en verplaatsten de monniken zich naar het klooster dat op de plaats van de vroegere Sint-Salvator-portuskerk opgetrokken was (fig. 1 : 3). De tweede bidplaats van de havenstad, toegewijd aan Sint-Laurentius, evolueerde tot parochiekerk (fig. 1 : 4). De gebouwen van die eerste abdij bleven maar een beperkte tijd in gebruik : onder abt Snellardus brak men de Sint-Salvatorskerk af en vanaf 1139 startte men met de bouw van een nieuwe kerk en een grootser abdijcomplex¹. Voor de archeologische studie van de *portus* zijn deze feiten belangrijk. Mocht het immers mogelijk zijn de oudste bouwphase van de abdij te herkennen, dan beschikken we over een interessante *terminus ante quem* : alle lagen die door het eerste klooster doorsneden worden, dateren van voor 1063-1070.

Toen A.L.J. Vande Walle in 1942-1946 het kerkgedeelte van de abdij opgroef, vond hij de grondvesten van een pijlerbasiliek terug, alsmede restanten van een oudere bidplaats. Op grond van iconografische bronnen en zijn opgravingsgegevens aanzag hij de basiliek

* Opgraving uitgevoerd dank zij de medewerking van de Ministeries van Tewerkstelling en Arbeid en van Begroting, en van het Stadsbestuur van Oudenaarde (B.T.K.-project). Tijdens de opgravingen betoonden M. Pieters en P. Van der Plaetsen zich als een efficiënte hulp bij het veldwerk, waarvoor onze hartelijke dank.

1 Milis 1977, 25-29.

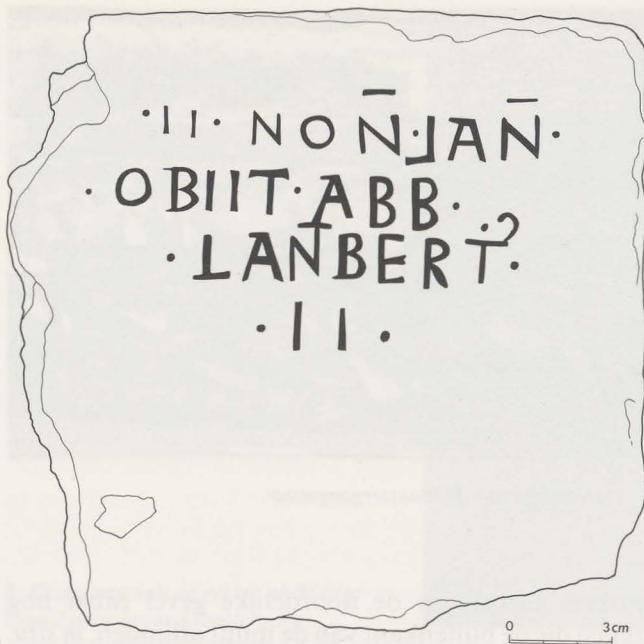
2 Vande Walle 1947, 265-302.



1 Situatiekaart. A : castrum. 1 : aula met Onze-Lieve-Vrouwkapel. 2 : donjon. B : portus. 3 : Sint-Salvatorskerk. 4 : Sint-Laurentiuskerk.

met recht als de kerk waarvan de bouwwerken vanaf 1139 startten. Het oudere bedehuis identificeerde hij met de Sint-Salvator-portuskerk². In zijn opgravingsrapport worden die gebouwen echter als geïsoleerde entiteiten behandeld. Wat niet onderzocht werd, is het verband tussen kerk en bijhorend abdijbestand. Daar die relatie voor de archeologische herkenning van de portusniveaus van determinerend belang is, trokken we dwars doorheen het abdijsite proefsleuven. Toen we de kerkzone aansneden, werd het opgravingsareaal waar de aansluiting met de andere kloostergebouwen gebeurde, uitgebreid (fig. 2).





3 Grafinschrift van Lambertus IV.

Wat de Romaanse kerk betreft, legden wij enkel een gedeelte van het schip vrij (fig. 2 : A-B ; fig. 4 : A-B). Het heeft een uitwendige breedte van 17,30 m en omvat twee zijbeuken en een middenbeuk. Op de funderingen van de middenbeuk zaten restanten van pijlers (fig. 2 : 1), waartussenin stukken mortelvloer bewaard bleven (fig. 2 : 2). Het fragmentair grondplan van het schip is in te passen in de plattegrond van de basilicale abdijkerk door A.L.J. Vande Walle opgetekend. Dit geeft een goed aanknopingspunt, want van deze kerk mogen we aannemen dat de bouw in 1139 aanving. Ten noorden van de kerk strekt zich een kloosterpand uit, waarvan we de zuid- en westgang over een

respectievelijke lengte van 26,5 en 28,7 m opgroeven (fig. 2 : C-D ; fig. 4 : C). In de funderingsmuur die de binnenhof afluigt, stellen we twee bouwfases vast. De oudste grondvesten bestaan uit laagsgewijs op elkaar gestapelde en met kalkmortel gebonden Doornikse kalkstenen (fig. 2 : 3 ; 4 : 1 ; 5 : 1). De pandmuur die in de noordwesthoek van de abdijkerk verwerkt zit, vertoont dezelfde opbouw (fig. 2 : 4 ; 4 : 2 ; 9 : 2) : de kloostergangmuren maken bijgevolg van de XIIde eeuwse abdij deel uit. In verband met die datering melden we dat binnen de pandgang het graf van Lambertus IV werd gevonden. Hij was abt, vermoedelijk tijdens de periode 1191-1196³. De identificatie gebeurde aan de hand van een herbruikt stuk tegel dat onder het hoofd lag en volgende inscriptie droeg : .II.NON (AS). JAN(UARII).OBIIT.ABB(AS).LANTBERT(US).II. (fig. 3).

Tijdens een tweede bouwfase - voorlopig nog niet dateerbaar - ondergaat de kloostergang een belangrijke wijziging. De kruisgangmuur werd tot net aan haar funderingen afgebroken en tegen het oorspronkelijke fundament stortte men, op nogal onregelmatige wijze, een met mortel aaneengekit mengsel van Doornikse kalksteen en baksteen. De totale funderingsbreedte schommelt hierdoor tussen 1,55 en 1,90 m (fig. 2 : 5 ; 6 : 1 ; 8 : 1). Op de verzwaarde grondvesten bleef een opstaand stuk muur bewaard (fig. 2 : 6 ; 4 : 3). De buitenwand heeft een verzorgd parement in zandige kalksteen (fig. 6 : 2 ; 8 : 2) ; voor de binnenzijde gebruikte men Doornikse kalksteen (fig. 5 : 2). Tegen de muur ligt een gemetsel bakstenen graf aan. Het was gedeeltelijk uitgebroken en opgevuld met puin (fig. 2 : 7). Vermelden we ten slotte nog dat we in de kloosterhof zelf twee zinkputten (fig. 2 : 8-9 ; 8 : 3) en een waterput (fig. 2 : 10 ; 8 : 4) vonden, alle in baksteen uitgewerkt.

3 Milis 1977, 29-30.

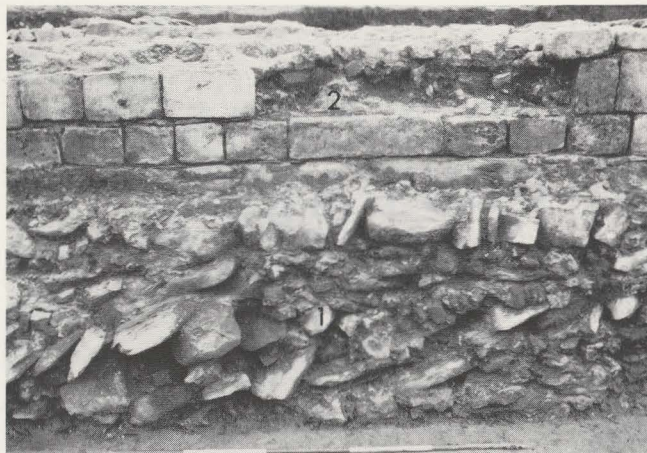
◀ 2 Uittreksel uit het grondplan.



4 Algemeen zicht op de opgravingen.



5 Binnenwand van de kloostergangmuur.



6 Buitenwand van de kloostergangmuur.

Belangrijk is dat zich onder de XIIde-eeuwse abdij oudere steenconstructies bevinden. Zo troffen we in de midden- en noordelijke zijbeuk van de basiliek de grondvesten van een oost-west gericht zaalkerkje aan. Van de zaal vonden we de funderingen van de westgevel (lengte: 9,75 m) en van een 14,50 m lang stuk noordmuur terug (fig. 2 : a ; 4 : a). Was het fundament van de westgevel grotendeels uitgebroken (breedte van puinsleuf: 1,50 m), dan bleven de grondmuren van de noordgevel daarentegen wel bewaard (fig. 7 : 1) : ze waren door de buitenmuur van de basiliek overbouwd (fig. 7 : 3). De noordwest- en zuidwesthoek van de zaal zijn met een steunbeer verstevigd (fig. 4 : 4 ; 7 : 2). Tegen de westkant van de beuk bevond zich een vierkante aanbouw, die binnenin 4 bij 4 m groot was (fig. 2 : b ; 4 : b). Ook hier was de noordwesthoek van een steunbeer voorzien (fig. 4 : 5). Allicht bezat de zuidwesthoek een gelijkaardige versteviging, maar latere graafwerken hebben die sector verstoord. De grondmuren waren voor het grootste gedeelte uitge-

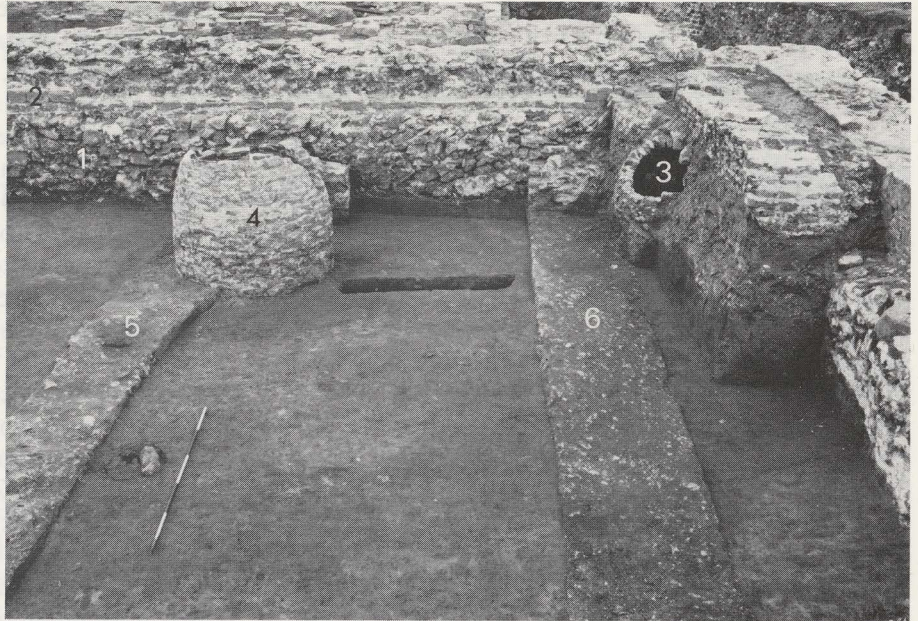
broken. Enkel van de noordelijke gevel zaten nog stenen die de buitenkant van de muur aflijnden, *in situ*. De puinsleuven hebben een breedte die varieert van 1,35 tot 1,55 m.

Op een bepaald ogenblik wordt de westelijke annexe vergroot, zodat de binnenwerkse lengte 8 m gaat bedragen (fig. 2 : c ; 4 : c). Tegen de hoeken van de verruimde aanbouw zijn opnieuw steunberen geplaatst. Van het fundament restte er geen steen op zijn plaats. Het uitbraakspoor van de noordgevel is ca. 1,15 m breed. Aan de zuidmuur gebeurde het weghalen van de stenen vrij onregelmatig, zodat de breedtebepaling hier onzeker is. De dikte van de uitgebroken westmuur is al evenmin gekend omdat die gevelpartij door de basiliekmuur gedeeltelijk overbouwd is. In het verlengde gedeelte van de annexe vonden we twee graven terug, waarvan er één tegen de zuidwand aanlag.

Opvallend is hoe de omvang van de totale aanbouw in langsricting verdubbeld wordt. Er is m.a.w. een evolutie van een vierkante naar een rechthoekige



7 Fundering van de noordgevel van de portuskerk waaroverheen de basiliekmuur gebouwd is.



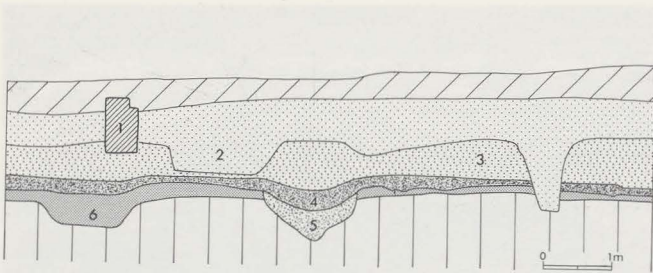
8 Kruisgang van de eerste abdij overbouwd door latere kloostergang.

plattegrond. Een dergelijke volumewijziging verwacht men niet bij een kerktoeren. Voor een dergelijke constructie pleit trouwens ook niet de muurdikte : het uitbraakspoor is niet breder dan dat van de zaal, integendeel, op bepaalde plaatsen zelfs smaller. Blijft dan slechts de mogelijkheid dat annexen b-c het koor van de bidplaats vertegenwoordigen. In dit geval bestaat er tegen de vergrotingswerken uiteraard geen bezwaar, terwijl de aanwezigheid van de graven slechts ten gunste van de laatste interpretatie te aanzien is. Wat de westelijke ligging van het koor betreft : een identieke situatie vinden we terug bij de Sint-Laurentiuskerk, die in oorsprong een bidplaats van de vroeg-middeleeuwse handelaarsvicus was. Ook daar bevindt het koor zich in het westen, terwijl de toren langs de oostgevel van het kerkschip staat. Haaks op het vergrote koor vonden we het spoor van twee muren terug, die met een tussenafstand van 2,85 m evenwijdig aan elkaar lopen (fig. 2 : 11-12 ; fig. 8 : 5-6). We volgden de grondvesten over een afstand van ongeveer 27 m. Andermaal gebeurde de uitbraak grondig. Slechts van de westelijke funderingsmuur bleef een 5,80 m lang stuk uiteinde bewaard (fig. 4 : 6 ; 9 : 3). Het bestaat uit een 75-90 cm brede kalkmortellaag waarin Doornikse kalkstenen gebed liggen. Waar de oostelijke grondmuur op 4 m van het koor stopt, reikt de westelijke daarentegen tot aan de noordwesthoek van het verlengde koor, maar blijft er 1,50 m van verwijderd. Tussen en gedeeltelijk over koorhoek en muur heen is de westgevel van de basiliek gebouwd (fig. 9 : 1). Niet alleen deze overbouw maar ook de oversnijding van kloostergang C bewijst dat de parallelle muren ouder zijn dan de XIIde-eeuwse abdijfase. Blijkbaar staan ook zij met een kloostergang in verband. Haaks op de gang waarbinnen zich overigens twee graven bevinden, liggen muurresten waaraan enkele woonniveaus beantwoorden (fig. 2 : 13-14). Een grondplan met bewoonde ruimtes uitgevend op een gang die op zijn beurt bij een

kerk aansluit, kan slechts op een kloosterbouw wijzen. Zetten we de gegevens op een rijtje. Eerst bouwt men een zaalkerk met ten westen een koor. Dan wordt het koor vergroot en richt men tegen de bidplaats een klooster op. In een volgende fase worden de kerk en de abdij afgebroken en over hun grondvesten heen verrijst een nieuw klooster waarvan het bedehuis een basilicaal grondplan heeft. Aanvangsjaar van de bouwwerken : 1139. Met een dergelijke *terminus ante quem* als waarborg kan er geen twijfel over bestaan dat de oudste bidplaats de Sint-Salvator-portuskerk is, terwijl het klooster dat men ertegenaan bouwde te vereenzelvigen is met het *monasterium Sancti Salvatoris*, waarin de Benedictijnenmonniken voor 1070 hun intrek namen. Meteen is bovendien verklaard waarom het oorspronkelijke koor vergroot werd. Toen men de vroeger alleenstaande kerk in de abdij incorporeerde en de stadskerk dus naar abdijskerk evolueerde, werd het bestaande koor te klein. Men was bijgevolg



9 Zicht op de noordwesthoek van de basiliek.



10 Doorsnede doorheen de begraafplaatszone ten zuiden van de abdij.

verplicht de ruimte die specifiek voor de religieuzen bestemd was, te verdubbelen.

De oudste abdijconstructies laten ons toe op veilige basis te bepalen welke grondsporen ouder zijn dan 1063-1070. Zo sneden we b.v. ten noorden van de portuskerk een viertal greppels aan (fig. 2 : 15-18), alsmede diverse paalkuilen, een kuil gevuld met houtskool en verbrande huttenleem (fig. 2 : 19) en een depressie waarvan het verloop nog dient bepaald te worden (fig. 2 : 20). Twee grafkuilen zaten stratigrafisch tussen greppels 17 en 18 in gesitueerd. De afgestorvenen mogen we dus tot de bewoners van het havenstadje rekenen. De skeletten lagen in anatomisch verband, met de armen naast het lichaam.

Een volledige plattegrond van een portusgebouw legden we vooralsnog niet vrij. Begrijpelijk, want grotendeels werden terreinverkennde sleuven getrokken en waar wij in een groter vlak werkten, zaten we in de onmiddellijke omgeving van de kerk. Wel kan thans reeds gesteld dat de occupatie die aan de abdij voorafgaat, slechts matig verstoord is. Dit geldt zowel voor het areaal binnen de abdijconstructies, als voor de zone daarbuiten. Wat dit laatste gebied betreft, is het

belangrijk dat de begraafplaats die zich ten zuiden van de abdijkerk uitstrekt, de oudere woonsporen niet onleesbaar maakte. Dit komt omdat men vooraleer die sector als grafveld te gebruiken, eerst schoon schip maakte met de vroegere bewoningsrestanten. Daartoe werd tot 1,50 m hoogte grond over de portuslagen aangevoerd (fig. 10 : 3). Het is pas in die ophoging dat de grafkuilen gestoken zijn (fig. 10 : 2). Zelden zitten die zo diep dat ze tot de vroegste loopvlakken reiken. Ook gebouwen werden maar vanaf dat opgehoogd niveau opgetrokken (fig. 10 : 1).

De occupatie door bovenvermelde grondaanvoer efficiënt beschermd, kent in zijn essentie drie fasen. Net onder de opwerping strekt zich een diepgrijze lemige laag uit, waarin talrijke houtskoolfragmenten voorkomen (fig. 10 : 4). Zij dekt diverse kuilen, paalgaten en greppels af (fig. 10 : 5), die op hun beurt een homogeen zandlemig niveau doorsnijden (fig. 10 : 6). Aan die onderste laag beantwoorden eveneens enkele kuilen. Het vondstenmateriaal in de loopniveaus omvat hoofdzakelijk reducerend gebakken aardewerk. Daarnaast komt ook heel wat roodbeschilderde ceramiek voor. Andennenaar werd voorlopig niet aangetroffen. Merkwaardig is ten slotte hoe in bepaalde greppels, *tegulae*- en *imbrices*-fragmenten geen rariteit vormen.

BIBLIOGRAFIE

- MILIS L. 1977 : Abbaye de Saint-Sauveur à Ename. In : *Monasticon belge VII. Province de Flandre orientale* II, 11-52.
- VANDE WALLE A.L.J. 1947 : De archeologische opgravingen te Eename. Verslag van de navorsingen betreffende de St.-Salvatorkerk, *Cult. Jaarb. Prov. Oostvlaanderen* I, 231-302.