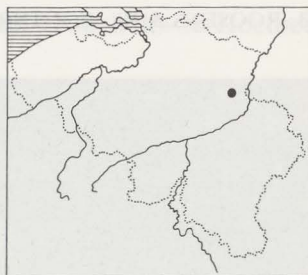


B. ROOSENS & W. WOUTERS

Eerste opgravingscampagne van het kasteel «Jonkholt» te Hoelbeek (gem. Bilzen)



In mei 1985 ging een systematisch archeologisch onderzoek van het voormalig kasteel «Jonkholt» te Hoelbeek van start¹. Het site is in een landelijke omgeving gelegen ten noordwesten van de dorpskom, in de lage gronden langsheen de Meersbeek (fig. 1). Alhoewel het eigenlijke kasteel, op de funderingen na, volledig is verdwenen, is het archeologisch site duidelijk herkenbaar in het landschap door de hoge aarden wallen die het omringen. Deze wallen vormen nagenoeg een vierkant van ca. 120 m zijde, met op elke hoek een grote ronde uitbouw. Het geheel is omgeven door een bijna volledig toegeslibde gracht. In de oostelijke wal, en nabij het zuidoostelijke en tevens grootste bolwerk, bevindt zich een onderbreking die hoogstwaarschijnlijk de oorspronkelijke toegang vormt. Binnen de wallen is een rechthoekige depressie merkbaar als relict van een tweede gracht, dewelke de resten van het middeleeuwse kasteel omsluit (fig. 2). De totale oppervlakte van het site bedraagt ca. 2,5 ha.

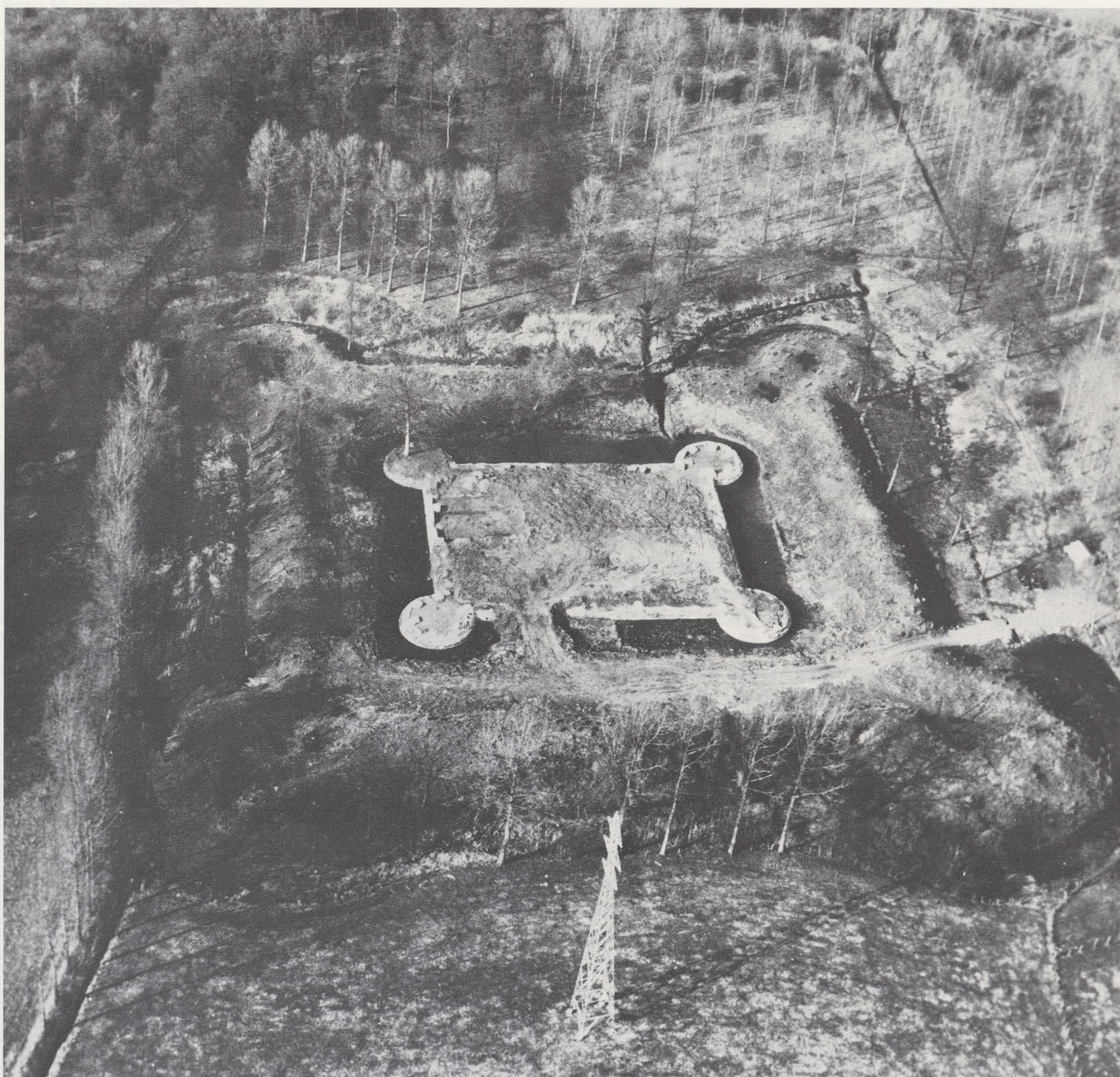
Het archeologisch onderzoek werd aangevat op de plaats van het eigenlijke kasteel, waarvan de noordelijke helft onderzocht werd (fig. 3). Tevens werd de gracht rondom het kasteel vrijgelegd. In de noordelijke helft van het kasteel werden twee occupatieperiodes aangetroffen. De oudste bewoningssporen dateren uit de 13de eeuw. Op de moerassige gronden langsheen de Meersbeek werd namelijk een terrein opgehoogd met een pakket zandleemgrond van ca. 80 cm dikte (fig. 3). De totale uitgestrektheid van dit plateau kon niet worden vastgesteld — immers enkel langs de westzijde bleef de oorspronkelijke rand bewaard — maar had als minimale afmetingen 19 op 37 m. Ongetwijfeld strekt dit zich nog verder uit in zuidelijke richting. In deze ophopingslaag werden verschillende voorwerpen aangetroffen, waaronder een volledige kruik en twee bekers afkomstig uit de pottenbakkerijen te Schinveld-Brunssum (fig. 4); zij laten ons toe deze ophopingswerken te situeren in het tweede kwart



1 Luchtfoto van de omgeving van het kasteel Jonkholt (toestand vóór de opgravingen) (Foto Aero-Survey).

van de 13de eeuw. Op de aldus ontstane droge gronden werden verschillende houten gebouwen opgericht. Hierbij moet opgemerkt worden dat in heel het noordelijk gedeelte van het onderzochte terrein het oude oppervlak was weggeërodeerd, zodat aldaar enkel de diepste paalgaten enig spoor hebben nagelaten. Van twee gebouwen kon het volledig grondplan opgetekend worden. Een eerste rechthoekig gebouw (fig. 3:1) had als afmetingen 7 op 5,70 m. Langs de westzijde waren de zware hoekpalen verbonden met liggers,

1 Opgraving uitgevoerd dank zij de medewerking van de Ministeries van Tewerkstelling en Arbeid en van Begroting, en van het Gemeentebestuur van Bilzen (B.T.K.-project).



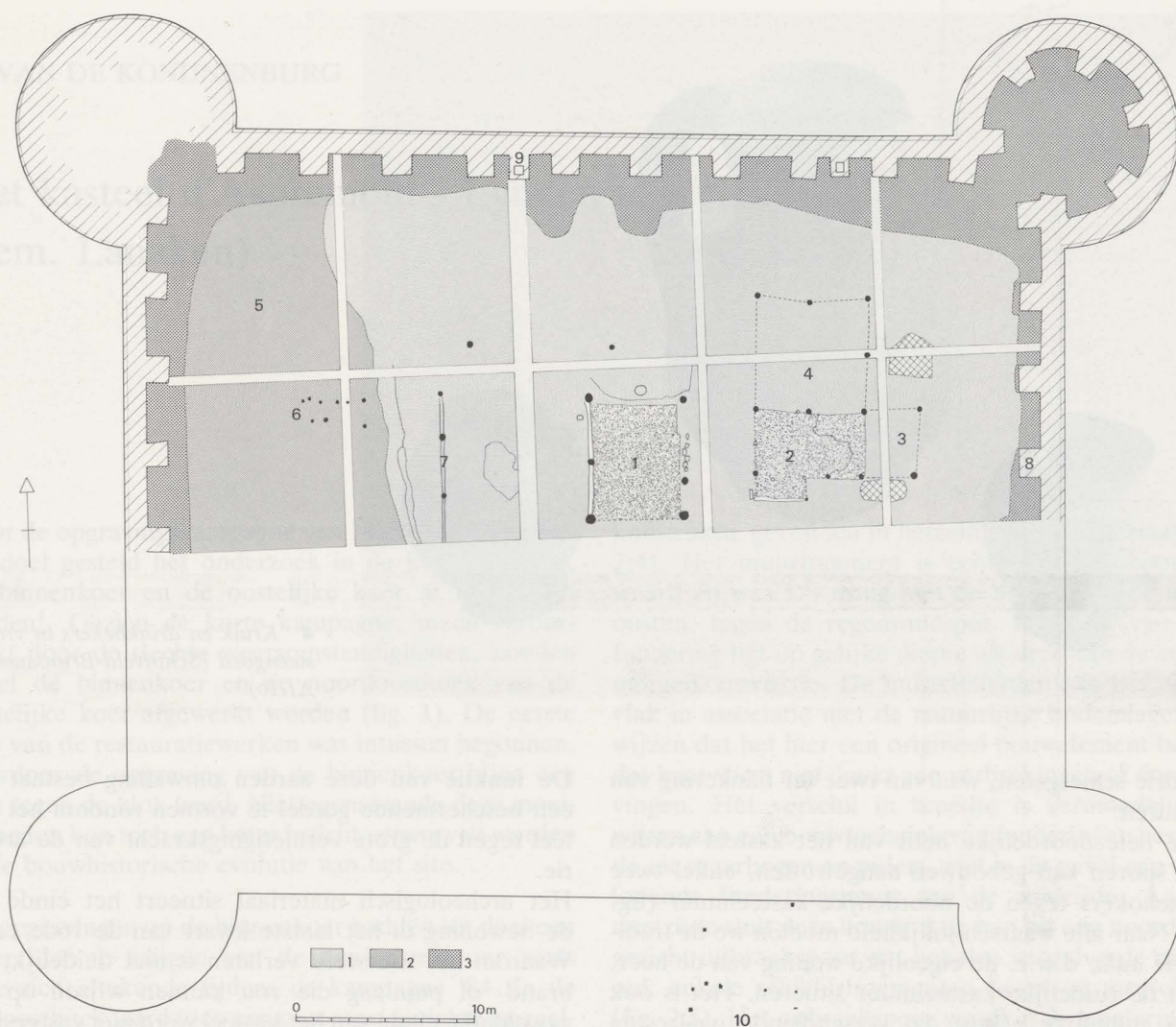
2 Luchtfoto van het kasteel Jonkholt tijdens de opgravingen (© I.C.L. - C.I.R.A.).

terwijl in het midden van de oostzijde enkele onregelmatige mergel- en silexblokken in los verband werden aangetroffen. Het tweede gebouw (fig. 3:2) had een lengte van 6,20 m en een breedte van 3,90 m. In het oostelijke gedeelte was het oude loopvlak rood verbrand. Langs de zuidkant bevond zich een kleine ondiepe uitbouw, die mogelijk de plaats van de toegang aanduidt. Een tweede vertrek, duidelijk afgescheiden van het eerste, bevond zich langs de oostzijde (fig. 3:3). Mogelijk vormden ook de paalsporen langs de noordzijde een derde en ruimer vertrek, eventueel een schuur, met als afmetingen 6,20 op 6,30 m (fig. 3:4). Het geraamte van deze houten gebouwen bestond uit zware dragende palen met een diameter variërend van 35 tot 50 cm. Telkens ging het om niet ontschorste boomstammen die in de oorspronkelijke moerassige

bodem waren ingegraven tot een diepte variërend van 20 tot 80 cm.

Langs de westzijde van dit plateau werd een gracht met een breedte van ca. 13 m en met een sterk humeuze vulling aangesneden (fig. 3:5). Een reeks kleine paaltjes (fig. 3:6) in deze gracht zijn de resten van een smalle toegangsbrug. Op de rand van de glooiende oeverwal bevonden zich enkele palen dewelke door liggers verbonden waren (fig. 3:7). Vermoedelijk gaat het om een omheining dewelke zich in zuidelijke richting verderzet.

In een tweede bouwfase voltrok zich een volledige metamorfose van het site, nl. de omvorming van deze houten nederzetting tot een stenen versterking. De oude ophogingslaag en de gracht langs de westzijde werden doorsneden om de ommuring van het kasteel



3 Algemeen opgravingsplan. 1. Het opgehoogde terrein (XIIIb); 2. De westelijke gracht (XIIIb); 3. De funderingsseuven van het kasteel (XIVb).

te funderen (fig. 3). Het archeologisch materiaal dat in de bouwputten werd aangetroffen levert ons een datering van de werkzaamheden in de periode 1325-1350. De houten gebouwen van de eerste nederzetting verdwenen volledig en een kasteel op rechthoekig grondplan met als afmetingen 52,50 op ca. 42 m werd gebouwd. De lengteas was Oost-West georiënteerd. Op elke hoek werd een ronde holle toren met een diameter van 12,60 tot 12,70 m voor drie-vierden uitgebouwd. De funderingen van het kasteel konden wegens het opstijgende grondwater nog niet volledig onderzocht worden; ze lijken gebouwd te zijn op een bakstenen egalisatielaag, rustend op het vaste glauconiethoudend zand. De basis van de omheiningsmuur en de torens vertoont over een hoogte van ca. 1,50 m een lichte afschuining van 4°; daarboven verliep het muurwerk loodrecht (fig. 5). De buitenmuur van het kasteel heeft een dikte van 1,30 m en is opgebouwd uit baksteen (27 × 13 × 6 cm). Langs de veldzijde is deze muur bekleed met mergelblokken in horizontale lagen waarvan de hoogte varieert van 15 tot 35 cm.

De mergelblokken hebben een lengte van 15 tot 70 cm en een voegbreedte van slechts enkele mm. Dit parement is op regelmatige afstanden verankerd aan de bakstenen muurkern door middel van zware kopsgevijs geplaatste mergelblokken. De mergelsteen is afkomstig van de groeven van Zichen-Zussen-Bolder, gelegen op een tiental km van Hoelbeek.

Langs de binnenzijde van de kasteelmuur werden ca. elke 3 m bakstenen pijlers met een breedte van 1,20 m aangetroffen (fig. 3:8). Deze pijlers vormen de basis van een weergang op spaarbogen langsheen de kasteelmuren. Merkwaardig is dat deze pijlers niet zo diep gefundeerd zijn als de kasteelmuur zelf, niettegenstaande ze in verband zijn gemetst. Daarbij is deze fundering niet steeds loodrecht gemetst, maar meestal overhellend naar de binnenzijde van het kasteel. Ook de binnenzijde van de fundering van de omheiningsmuur vertoont deze doelbewuste afschuining. In de hoektorens komen deze pijlers ook voor; hun afgeronde binnenzijde wijst erop dat zij bestemd waren om een stenen gewelf te schragen (fig. 6). Elke toren



4 Kruik en drinkbekers in vroeg steengoed (Schinveld-Brunssum XIIIb).

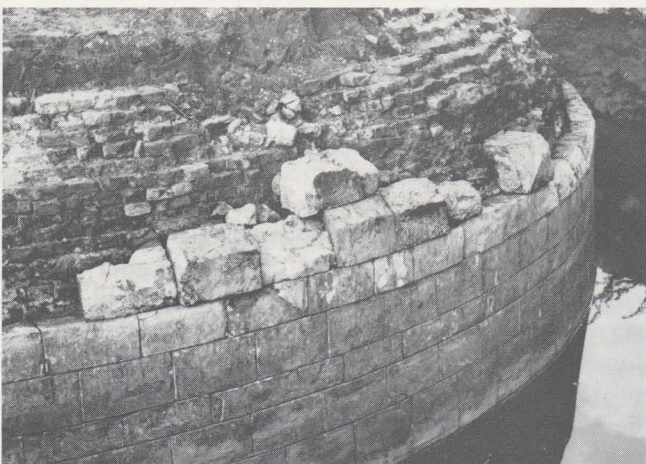
had drie schietgaten, waarvan twee ter flankering van de muren.

In de hele noordelijke helft van het kasteel werden geen sporen van gebouwen aangetroffen, enkel twee latrinekokers tegen de noordelijke kasteelmuur (fig. 3:9). Naar alle waarschijnlijkheid moeten we de traditionele *aula*, d.w.z. de eigenlijke woning van de heer, tegen de zuidelijke kasteelmuur situeren. Het is ook in de zuidelijke gracht dat verschillende paalresten werden aangetroffen die wijzen op een houten brug (fig. 3:10).

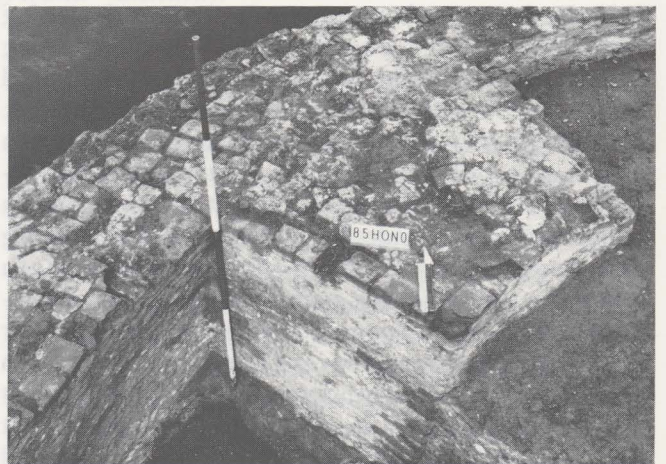
Het onderzoek van de aarden wallen met hun bolwerken werd nog niet aangevat. Op basis van de typologie kan de aanleg ervan gesitueerd worden op het einde van de 15de of het begin van de 16de eeuw.

De functie van deze aarden omwalling bestaat erin een beschermende gordel te vormen rondom het kasteel tegen de grote vernietigingskracht van de artillerie.

Het archeologisch materiaal situeert het einde van de bewoning in het laatste kwart van de 16de eeuw. Waarom het site werd verlaten is niet duidelijk; een brand- of puinlaag die zou kunnen wijzen op een gewelddadig einde van het kasteel werd niet vastgesteld. Wel is gebleken dat de bakstenen en de mergelblokken reeds kort nadien werden uitgebrouwen en weggevoerd. Mogen we bijgevolg aannemen dat het kasteel doelbewust op het einde van de 16de eeuw of kort erna werd afgebroken met het oog op het herbruiken van de bouwmaterialen voor een nieuwe constructie?



5 Eén van de ronde hoektorens van het kasteel met afgeschuinde basis, bakstenen muurkern en bekleding in mergelblokken.



6 Gedeeltelijk zicht op de binnenzijde van de noordoostelijke hoektoren met de naar binnen overhellende fundering.