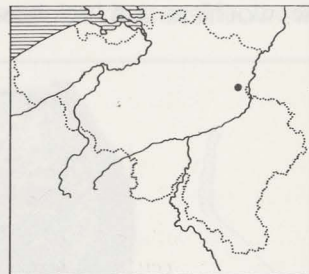


W. WOUTERS & B. ROOSENS

Oude vondsten van het kasteel Jonkholt te Hoelbeek (gem. Bilzen)



Naar aanleiding van het systematisch archeologisch onderzoek van het kasteel Jonkholt te Hoelbeek, dat in 1985 van start ging, werd de gelegenheid geboden om ook de oudere vondsten van dit site te bestuderen¹. Tussen 1861 en 1895 namelijk liet de toenmalige eigenaar er enkele graafwerken uitvoeren. Volgens de familietraditie vormen de voorwerpen die hieronder beschreven worden het resultaat van deze opzoekingen.

Deze voorwerpen uit aardewerk, natuursteen, glas, bot en metaal dateren bijna alle uit de periode begrepen tussen het midden van de dertiende eeuw en het laatste kwart van de zestiende eeuw. Dezelfde uiterste data werden vastgesteld voor het materiaal dat bij de opgravingen in 1985 werd aangetroffen. Ook werden dezelfde soorten aardewerk vastgesteld, zij het met één beperking; het zgn. gewone of niet versierde aardewerk uit het dagelijkse leven ontbreekt in deze verzameling nagenoeg volledig. We mogen aannemen dat men bij de samenstelling van deze verzameling selectief tewerk is gegaan, waarbij blijkbaar de volgende criteria werden gehanteerd: de aantrekkelijkheid van de voorwerpen, hun volledigheid en hun waarde als curiosa.

De juiste plaats in het kasteel waar de hogergenoemde graafwerken werden uitgevoerd, is, met uitzondering van enkele kleine kuilen in de noordoostelijke sector, in het huidige stadium van het onderzoek niet nader te bepalen. Wel kan gesteld worden dat de graafwerken zich in het zuidelijk deel van het kasteel moeten situeren. Onder de vondsten komen immers een aantal voorwerpen voor die wijzen op een poortconstructie (zwaar ijzerwerk) en woonvertrekken (haardstenen en vloertegels). Geen van deze gebouwen werden tijdens de campagne van 1985 in het noordelijk deel van het kasteel aangetroffen.

Onder dit oude vondstmateriaal vormen het aardewerk en de metalen voorwerpen numeriek de belangrijkste groepen.

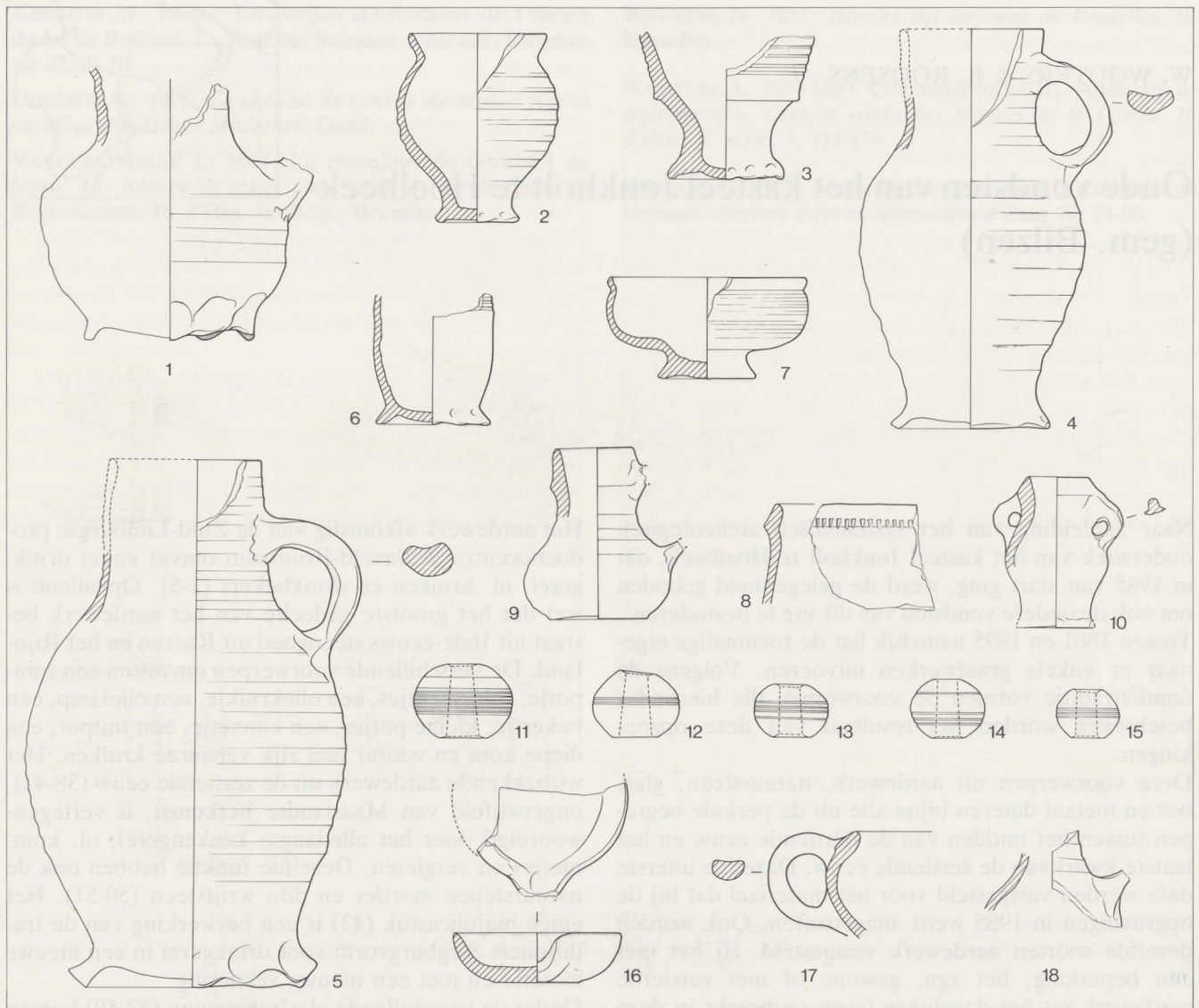
Het aardewerk afkomstig van de Zuid-Limburgse productiecentra Schinveld-Brunssum omvat enkel drinkgerei, nl. kruiken en drinkbekers (1-5). Opvallend is wel dat het grootste gedeelte van het aardewerk bestaat uit 16de-eeuws steengoed uit Raeren en het Rijnland. De verschillende voorwerpen omvatten een spinpotje, spinsteenjes, een oliekruikje, een olielamp, een bekertje, kleine potjes, een kannetje, een tuitpot, een diepe kom en vooral veel rijk versierde kruiken. Het witbakkende aardewerk uit de zestiende eeuw (38-42), ongetwijfeld van Maastrandse herkomst, is vertegenwoordigd door het alledaagse keukengerei, nl. kommetjes en vergieten. Dezelfde functie hebben ook de natuurstenen mortier en dito wrijfsteen (50-51). Het enige majolicastuk (43) is een herwerking van de traditionele Siegburgvorm voor drinkgerei in een nieuwe materie en met een nieuwe versiering.

Onder de verschillende glasfragmenten (52-59) komen naast vensterglas in loden vassing ook drinkglazen voor in groen *Waldglas* evenals Venetiaans glas of *à la façon de Venise*.

De talrijke metalen voorwerpen geven ons een goed overzicht van de verschillende werkingmogelijkheden van vooral ijzer. Onder het gereedschap komen tangen en hamers voor, evenals een bijl, een sikkels en een hak (62-68). Een verwijzing naar de constructies waarin alle activiteiten zich afspeelden vinden we in de verschillende deur- en poorthengsels, de onderdelen van sloten en de meer alledaagse krammen, haken en nagels (69-76). Het ijzerwerk dat verwerkt werd in toebehoren voor het zo belangrijke paard in de middeleeuwen omvat hoefijzers, een stijgbeugel en een roskam (77-81).

De bewapening is, alhoewel fragmentair bewaard, toch gevarieerd. Zwaard, lans en de verschillende onderdelen van kruisbogen, waaronder ook de benen voorwerpen (60-61) moeten gerekend worden, vormen de normale bewapening dewelke men op een kasteelsite mag verwachten. De kraaietoppen waren bestemd om de paardehoeven van de tegenstanders te verminken. Merkwaardig zijn de twee kruitkamers dewelke tot éénzelfde vuurmond moeten hebben behoord.

¹ Met dank aan Baron P. de Rosen de Borgharen, Brussel, die welwillend zijn verzameling beschikbaar stelde voor publicatie.



1 Steengoed XIIIe - XVIIe eeuw. S. 1/3.

Zeldzaam aangetroffen bij opgravingen zijn de verschillende onderdelen van een wapenrusting (88-93). Hun typologie en hun datering stemmen nauw met elkaar overeen zodat we mogen aannemen dat al deze stukken tot éénzelfde wapenrusting uit het laatste kwart van de vijftiende eeuw hebben behoord.

Een laatste groep tenslotte wordt gevormd door verschillende metalen gebruiksvoorwerpen uit het dagelijks leven (94-104), enkele sier- en beslagstukken evenals een vrij enigmatische waterspuwer (105-108).

CATALOGUS*

A AARDEWERK

Steengoed

1. Kan, ontbrekende rand en oor; vroeg steengoed; grijze kern, ongeglazuurd, geknede standring, ooraanzet op schouder, diam. bodem 8 cm; Schinveld-Brunssum, XIIIa (Bruijn 1965, 38, fig. 43 links).

2. Drinkbeker, ontbrekend wand- en randfragment; geelgrijze kern, paarse ijzerengobe, draairingen op buik, bew. h. 8,5 cm; Schinveld-Brunssum XIVa (Bruijn 1965, fig. 63).

3. Bodemstuk van drinkbeker; grijze kern, paarse ijzerengobe langs binnen- en buitenzijde, geknepen standvoet, geaccentueerde draairing op de overgang van voet naar buik, draairingen op buik, diam. bodem 5,2 cm; Schinveld-Brunssum XIVa (Bruijn 1965, 9 en fig. 63).

4. Kruik, ontbrekende rand; geelgrijze kern, paarse ijzerengobe, draairingen, bandoor aangezet op schouder en hals, geknepen standvoet; Schinveld-Brunssum XIVbc (Bruijn 1965, 9 en 57).

5. Kruik, ontbrekend randstuk; grijze kern, bruin zoutglazuur met grijze vlekken, bandoor aangezet op hals en schouder, geknepen gegolfde standvoet, draairingen, bew. h. 22,4 cm; Schinveld-Brunssum XIVc.

* Op het einde van elke beschrijving wordt de datering gegeven; eeuwen worden aangegeven in Romeinse cijfers, halve eeuwen met A of B, en kwarteeuwen met a, b, c of d.

6. Bodemstuk van kannetje; grijze kern, vlekkerig bruin zoutglazuur, met geelgrijze partijen, geknepen standring, draairingen binnenin, diam. bodem 5,3 cm; Langerwehe XIVB (Verdraaid 1973, 14 nr. 69).

7. Fragmentair laag drinkschaaltje; grijze kern, donkerbruin zoutglazuur, licht geknepen standvoet, h. 4.5 cm; Langerwehe XIVB.

8. Randfragment van kruik; beigegrijze kern, gesinterde ijzerengobe, driehoekige afgeschuinde rand met driehoekige radstempelversiering; XV (Janssen 1983, 208, fig. 18, 2).

9. Oliekruikje, ontbrekend oor; grijze kern, grijsbruin zoutglazuur, platte bodem, h. 7,7 cm. Raeren XVIIA (Mayer 1977, 182-184).

10. Spinpotje; grijze kern, bruin-grijs zoutglazuur, vlakke bodem, doorboorde oren, h. 6,6 cm; Raeren XVIa (Mayer 1977, 184, afb. 11 links).

11. Spinsteentje; bruin zoutglazuur, acht horizontale lijnen in het midden, diam. 4,3 cm, h. 3,2 cm; Raeren XVI.

12. Spinsteentje; bruin en grijs zoutglazuur, twee horizontale lijnen in het midden, diam. 3,8 cm, h. 2,8 cm; Raeren XVI.

13. Spinsteentje; bruin en grijs zoutglazuur, vier horizontale lijnen in het midden, diam. 3,3 cm, h. 2,3 cm; Raeren XVI.

14. Spinsteentje; bruin zoutglazuur, één horizontale lijn bovenaan en drie onderaan, diam. 3,3 cm, h. 2,5 cm; Raeren XVI.

15. Spinsteentje; bruin en grijs zoutglazuur, drie horizontale lijnen in het midden, diam. 2,8 cm, h. 2,1 cm; Raeren XVI.

16. Fragment van olielamp met geknepen bek; grijze kern, grijs en bruin zoutglazuur; Raeren XVI (cf. Mayer 1977, 189 nr. 17).

17. Randfragment met oor van schepbeker; grijze kern, bruin zoutglazuur, bandoor; Raeren ca. 1550 (Hellebrandt 1977, 190, fig. 18 midden).

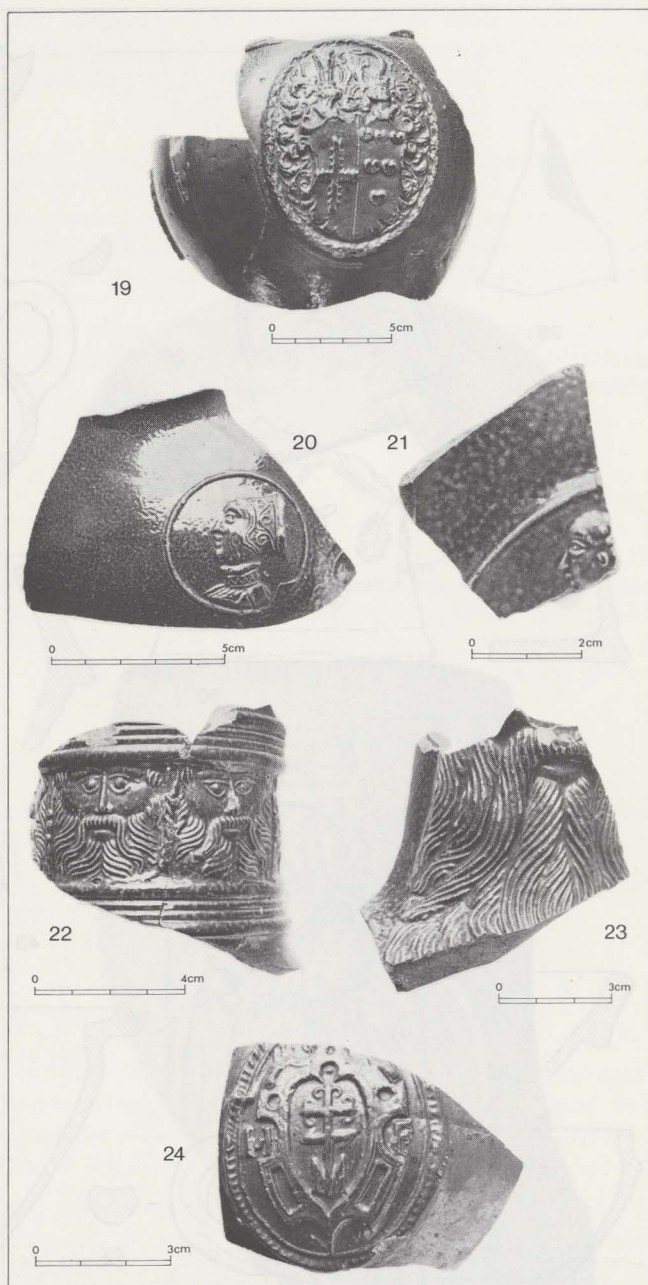
18. Schouderfragment van kruikje; grijze kern, bruin en grijs zoutglazuur langs buitenzijde, oranjebruin langs binnenzijde, aanzet van bandoor op schouder; Raeren XVI.

19. Wandfragment van kruik; grijze kern, bruin zoutglazuur langs buiten, oranjebruin binnenin, ovale reliëfversiering met wapenschild en de letters PS : MK (i.e. Peter von Schwarzenberg en zijn echtgenote Margareta Krümmel von Nechtersheim); Raeren, XIVB (Kohnemann 1982, 59 linksboven; Verdraaid 1973, 61, nr. 350).

20. Wandfragment van potje; grijze kern, bruin zoutglazuur langs buiten, grijs binnenin, reliëfversiering met vrouwenbuste in medaillon; Raeren 1570-1580 (Mayer 1977, 202, fig. 29).

21. Wandfragment van potje (?); grijze kern, bruin zoutglazuur langs buiten, grijs binnenin, fragmentaire reliëfversiering met vrouwenbuste in medaillon; Raeren XVIIIB (Mayer 1977, 202, fig. 29; Kohnemann 1982, 155).

22. Halsfragment van kruik; grijze kern, bruin zoutglazuur langs buiten, grijs binnenin, reliëffries met kleine baardmannen; Raeren XVIIIB (Kohnemann 1982, 242).



2 Steengoed uit Raeren, XVIIIB. S. 1/3.

23. Halsfragment van kruik; grijze kern, bruin zoutglazuur langs buiten, grijs binnenin, fragment van grote reliëfversiering met baardman; Raeren XVIIb (?) (Kohnemann 1982, 323 links).

24. Wandfragment van kruik; grijze kern, bruin zoutglazuur langs buiten, oranjebruin binnenin, ovaal medaillon in reliëfversiering met wapenschild en de letters HMF (vermoedelijk H. Faes Mennicken); Raeren, 1587 (Kohnemann 1982, 53 rechts onderaan).

25. Wandfragment van baardmankruik; beigegrijze kern, lichtgrijs zoutglazuur, fragment van baard in reliëf; Raeren of Rijnland XVI B.

26. Halsfragment van kruik; grijze kern, bruin zoutglazuur langs buiten, oranjebruin binnenin, geprononceerde draai-



3 Steengoed, grijs aardewerk, wit aardewerk en majolica. S. 1/3.

ringen op de hals; behorend tot dezelfde kruik als nr. 24; Raeren 1580-1590 (Hellebrandt 1977, 65, afb. 55).

27. Randfragment van grote tuitpot; grijze kern, grijs zoutglazuur met kleine bruine vlekjes langs buiten, grijs binnenin, rechtopstaande naar binnen afgeschuinde rand; Rijnland XVd-XVI.

28. Twee grote fragmenten van een diepe kom; grijze kern, grijsbruin zoutglazuur langs buiten, purperbruin binnenin, dekselrand, platte bodem, diam. rand ca. 27 cm; Rijnland XVd-XVI.

29. Half kannetje; grijze kern, bruin zoutglazuur, bandoor, geprofileerde rand, platte bodem, h. 8,5 cm; Rijnland XVIbc (Baart 1977, 256, nr. 489).

30. Bodemstuk van drinkkruik; grijze kern, bruin zoutglazuur langs buiten, oranjebruin binnenin, platte bodem, reliëfversiering met eikeranken, diam. bodem 11,2 cm; Keulen-Aken, XVIIa (cf. Reineking-Von Bock 1971, nr. 276).

31. Bodemstuk, wand- en randfragment van drinkkruik; grijze kern, grijs en bruin zoutglazuur langs buiten, oranjebruin binnenin, platte bodem, geprofileerde rand, aanzet van oor, reliëfversiering met eikeranken en rozetten, diam. bodem 11 cm; Keulen-Aken, XVIIa (cf. Reineking-Von Bock 1971, nr. 276).

32. Fragment van peervormige baardmankruik; grijze kern, grijs en lichtbruin zoutglazuur, geprofileerde rand, aanzet van bandoor onder de rand, rijke reliëfversiering: op de hals fries met twee baardmannen waartussen vegetale motieven, daaronder baardman met trapeziumvormige baard, op de buik twee medaillons met de voorstelling van Suzanna en de twee ouderlingen, diam. rand 3,9 cm; Rijnland 1570-1580 (cf. Reineking-Von Bock 1971, nr. 359).

33. Wandfragment van snelle; witte kern, ongeglazuurd, rijke reliëfversiering: vrouwelijke geblinddoekte (?) engel, hoofd in profiel, erboven het opschrift 'GEIRRICHEIT' en rankenversiering; Siegburg ca. 1570 (Klinge, 1972, nr. 355).

34. Bovendeel van peervormige kruik; lichtgrijze kern, grijs zoutglazuur, draairingen op hals, geribd oor met gaatjes voor de bevestiging van een tinnen deksel, rosettenversiering op schouder, diam. rand 6,9 cm, Siegburg XVIIc (Reineking-Von Bock nr. 372).

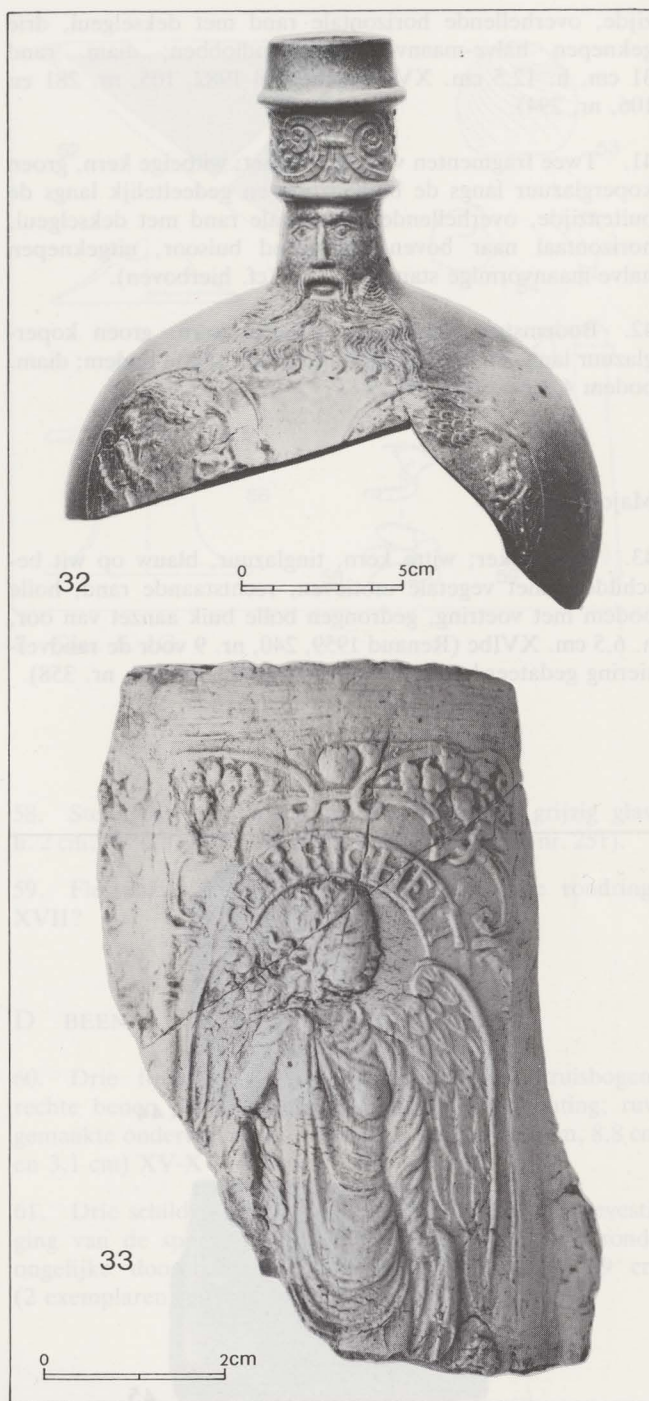
Grijs aardewerk

35. Vijf randfragmenten van een grote schaal of voorraadvat; ongeglazuurd ruw oppervlak, brede afgeplatte rand met dekselgeul, diam. rand ca. 53 cm; XIIIc-XIVa (Janssen 1983, 197, fig. 5 nr. 8).

36. Spinsteentje; ongeglazuurd, horizontale lijn boven en onder, geaccentueerde knik; diam. 2,5 cm, h. 2 cm. XIVa (Baart 1977, 128, nr. 101 en 102).

Rood aardewerk

37. Twee randfragmenten van grape (?); groenbruin glazuur langs de binnenzijde; uitkragende rand, buisvormig oor; XIVd-XVa (Baart 1977, 246, nr. 467) (niet afgebeeld).



4 Steengoed uit het Rijnland en Siegburg, ca. 1570-1580.

Wit aardewerk

38. Randfragment van kom; manchetvormige rand, witroze kern, geelgroenig loodglazuur op rand en binnenzijde; XVI.

39. Kommetje; witbeige kern, geel loodglazuur langs de binnenzijde en gedeeltelijk langs de buitenzijde, één verticaal geplaatst bandoor, platte bodem, naar binnen buigende rand; diam. rand 15,5 cm, h. 7,1 cm. XVIbc. (Janssen 1983, 217, fig. 32, nr. 3).

40. Fragmentair vergiet; witroze kern, geelgroenig loodglazuur langs de binnenzijde en gedeeltelijk langs de buiten-

zijde, overhellende horizontale rand met dekselgeul, drie geknepen halve-maanvormige standlobben; diam. rand 31 cm, h. 12,5 cm. XVI (Metropool 1982, 105, nr. 281 en 106, nr. 294).

41. Twee fragmenten van een vergiet; witbeige kern, groen koperglazuur langs de binnenzijde en gedeeltelijk langs de buitenzijde, overhellende horizontale rand met dekselgeul, horizontaal naar boven uitbuigend buisoor, uitgeknepen halve-maanvormige standlob. XVI (cf. hierboven).

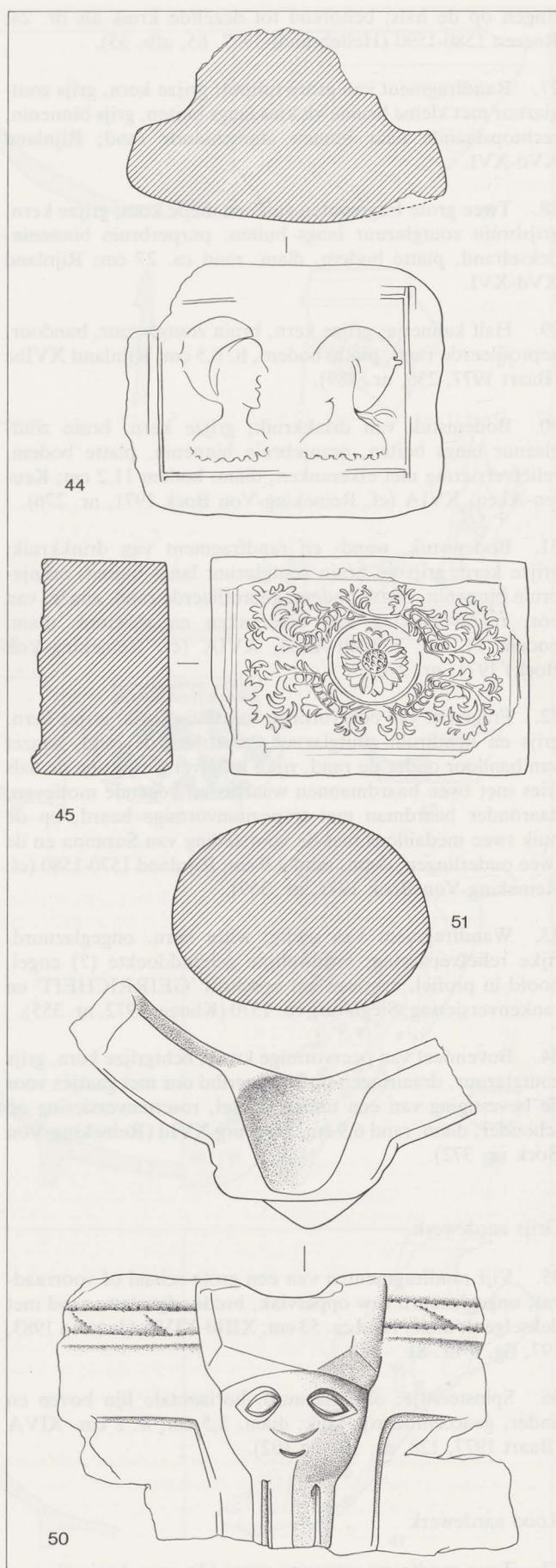
42. Bodemstuk van potje; witbeige kern, groen koperglazuur langs de binnen- en buitenzijde, platte bodem; diam. bodem 4,5 cm. XVI (?).

Majolica

43. Schepbeker; witte kern, tinglazuur, blauw op wit beschilderd met vegetale motieven, rechtstaande rand, holle bodem met voetring, gedrongen bolle buik aanzet van oor, h. 6,5 cm. XVIbc (Renaud 1959, 240, nr. 9 voor de randversiering gedateerd vóór 1570; Metropool 1983, 82, nr. 358).



5 Haardstenen en fragment van natuurstenen mortier.



6 Haardstenen, wrijfsteen en fragment van natuurstenen mortier. S. 1/3.

Haardstenen

44. Bolle voorzijde, twee half-cilindervormige uitsparingen op de achterzijde, reliëfversiering met brede kader waarin twee naar elkaar gekeerde bustes; $15 \times 11,5 \times 8$ cm; ca. 1530 (Hollestelle 1981, 362, fig. 4).

45. Rechthoekige vorm; reliëfversiering in kader: rosette in medaillon omgeven door ranken; $14,6 \times 9,5 \times 5,6$ cm; ca. 1550 (Hollestelle 1959, 274).

Bakstenen

46. Trapeziumvorming, oranje-rood; $20,2 \times 12,9/10,5 \times 5$ cm. (niet afgebeeld).

47. Rechthoekig, rood; $12,5 \times 10 \times 5,2$ cm. (niet afgebeeld).

Vloertegels

48. Vier rode tot purperrode vierkante tegels; donkerbruin tot zwart loodglazuur; $10,3/10,7 \times 10/10,6 \times 1,9/2,5$ cm. (niet afgebeeld).

49. Drie donkerrode vierkante tegels; geelbakkende sliplaag met loodglazuur; één exemplaar diagonaalsgewijs ingesneden; $10,5/10,7 \times 10,5/10,6 \times 2,3/2,5$ cm. (niet afgebeeld).

B NATUURSTEEN

50. Randfragment van mortier; grijze hardsteen, onder de geut reliëfversiering met gestileerd hoofd, bew. h.: 12 cm; XIV? (cf. Tollenaere 1957, pl. 65 D midden).

51. Wrijfsteen voor vijzel; grijze natuursteen, afgeplatte bol, h. 8,7 cm, diam. 11,7 cm.

C GLAS

52. Verschillende fragmenten van 2 mm dik vensterglas gevat in driehoekige loden banden; sterk gecorrodeerd, sporen van beschildering; XIV-XV.

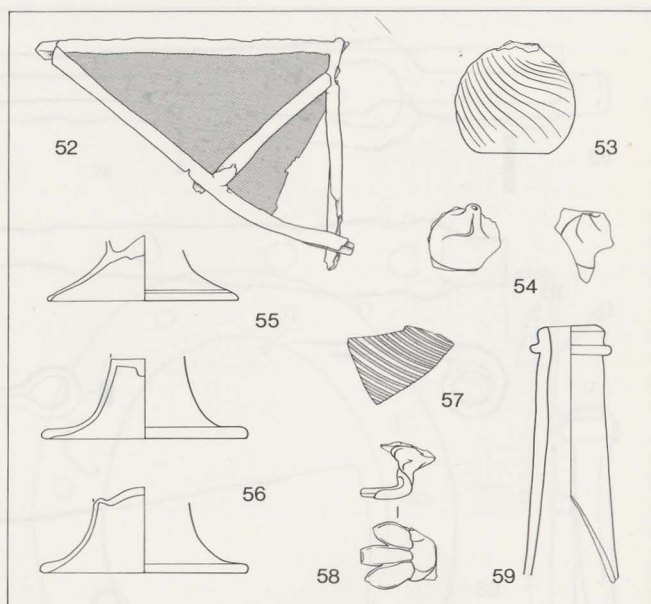
53. Parfumflesje in groen *Waldglas*; hals ontbreekt, getorst lichaam, lage ziel, sterk geïriseerd, bew. h.: 4,5 cm; XVIIA (Renaud 1962, fig. 1, nr. 2 en 3; Vandenberghe 1982, fig. 3, nr. 27).

54. Twee noppen in groen *Waldglas* van berkemeier; XV-XVI (cf. Vandenberghe 1982, fig. 1, nr. 1-7).

55. Fragment van kegelvormige voet van drinkbeker in groen *Waldglas*; hoge ziel, diam. voet: 7,7 cm, h. 2,7 cm; XVI (Vandenberghe 1982, nr. 11 en 32).

56. Twee kegelvormige voeten van drinkglazen in grijs glas (*Rauchfarben*); omgeslagen rand, diam. voet: 8,2 cm, h. 3,3 cm; Venetiaans of *façon de Venise* XVI (Beekmans 1978, pl. 1, nr. 6; Klesse 1973, 153, nr. 302).

57. Wandfragment van zgn. Venetiaans *Fadenglas*; kleurloos glas versierd met witte glasdraden; XVI (Klesse 1973, 152, nr. 299, 141, nr. 265).



7 Glas. S. 113.

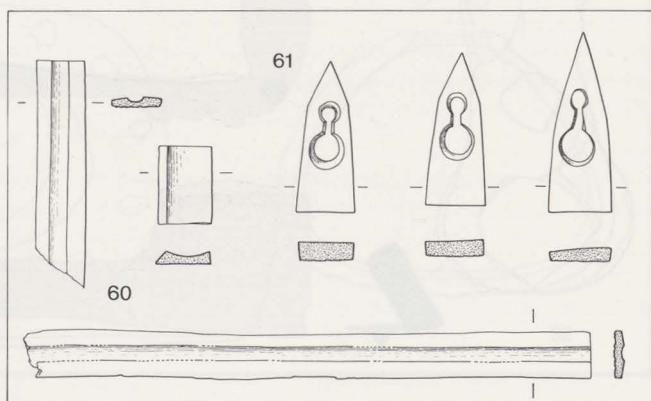
58. Steunvoetje uitlopend in drie lobben in grijs glas, h. 2 cm; XVII? (cf. Klesse 1973, 122, nr. 214, 135, nr. 251).

59. Flessehals; geelbruin glas, geprononceerde rondring; XVII?

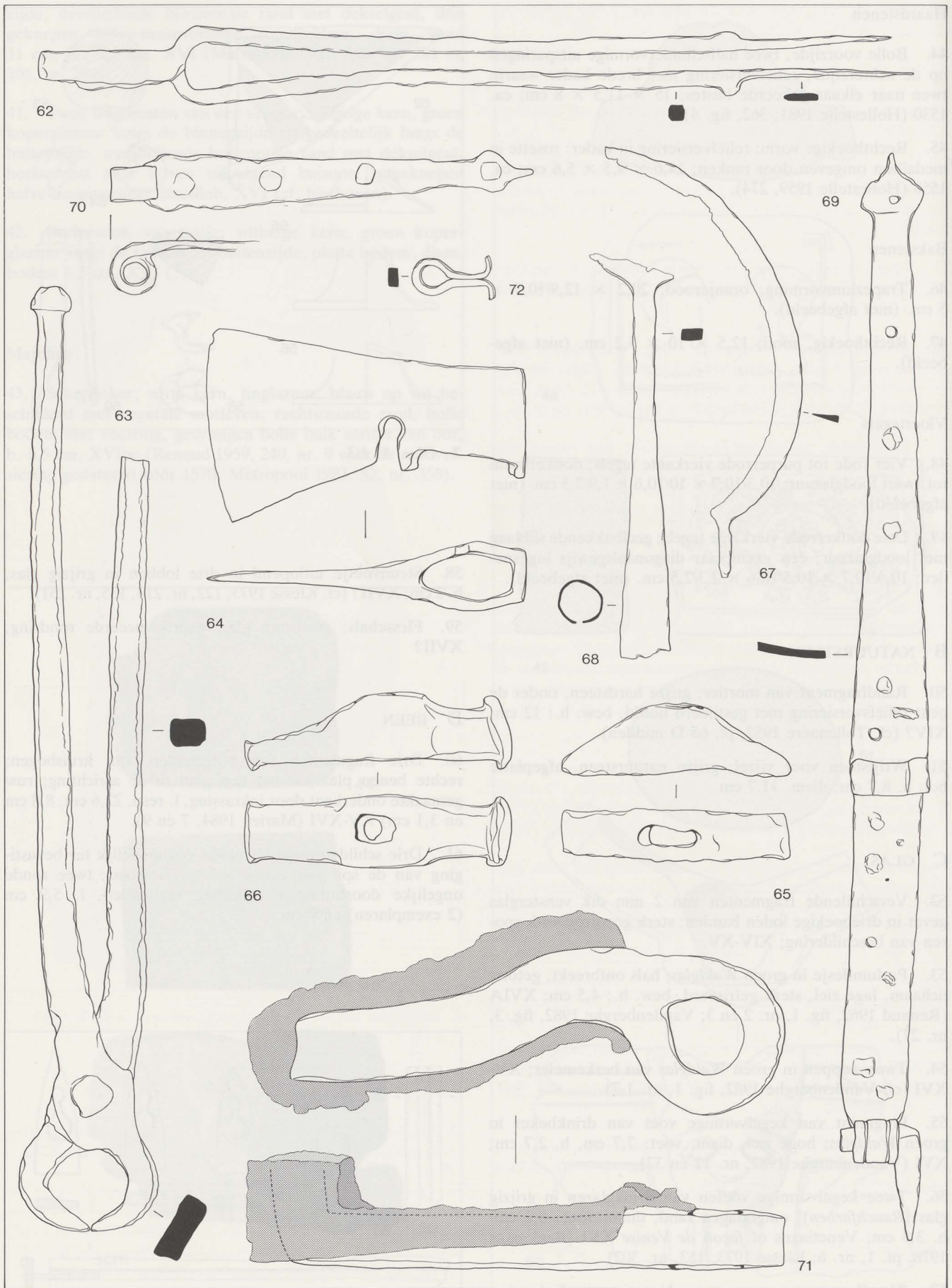
D BEEN

60. Drie fragmenten van pijlgeleiders van kruisbogen; rechte benen plaatjes met een geul in de asrichting; ruw gemaakte onderkant door inkrassing, l. resp. 22,6 cm, 8,8 cm en 3,1 cm XV-XVI (Marien 1984, 7 en 9).

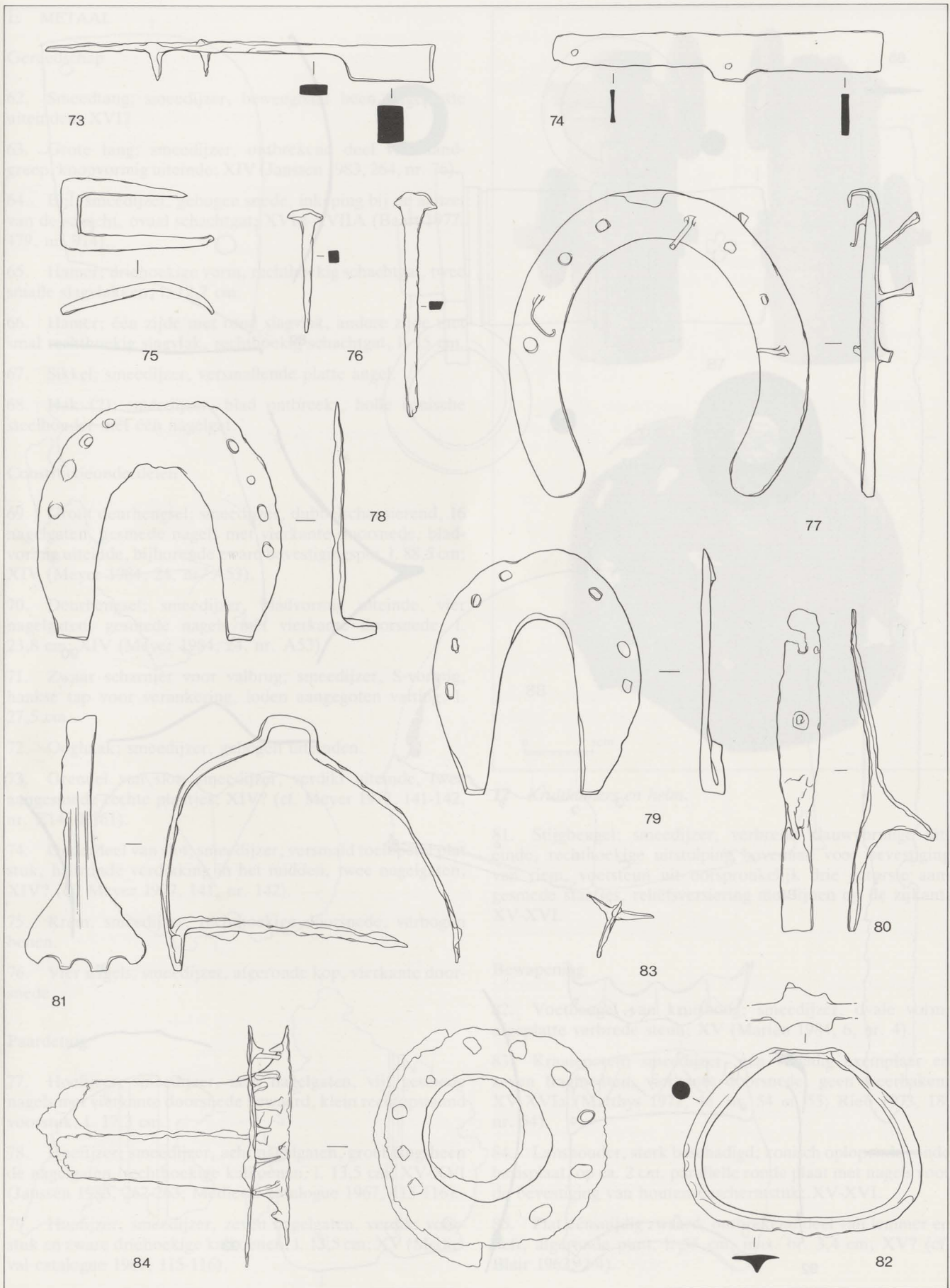
61. Drie schildvormige klemmen vermoedelijk ter bevestiging van de spil van een kruisboogtuimelaar; twee ronde ongelijke doorboringen onderling verbonden, l. 5,9 cm (2 exemplaren) en 7 cm.

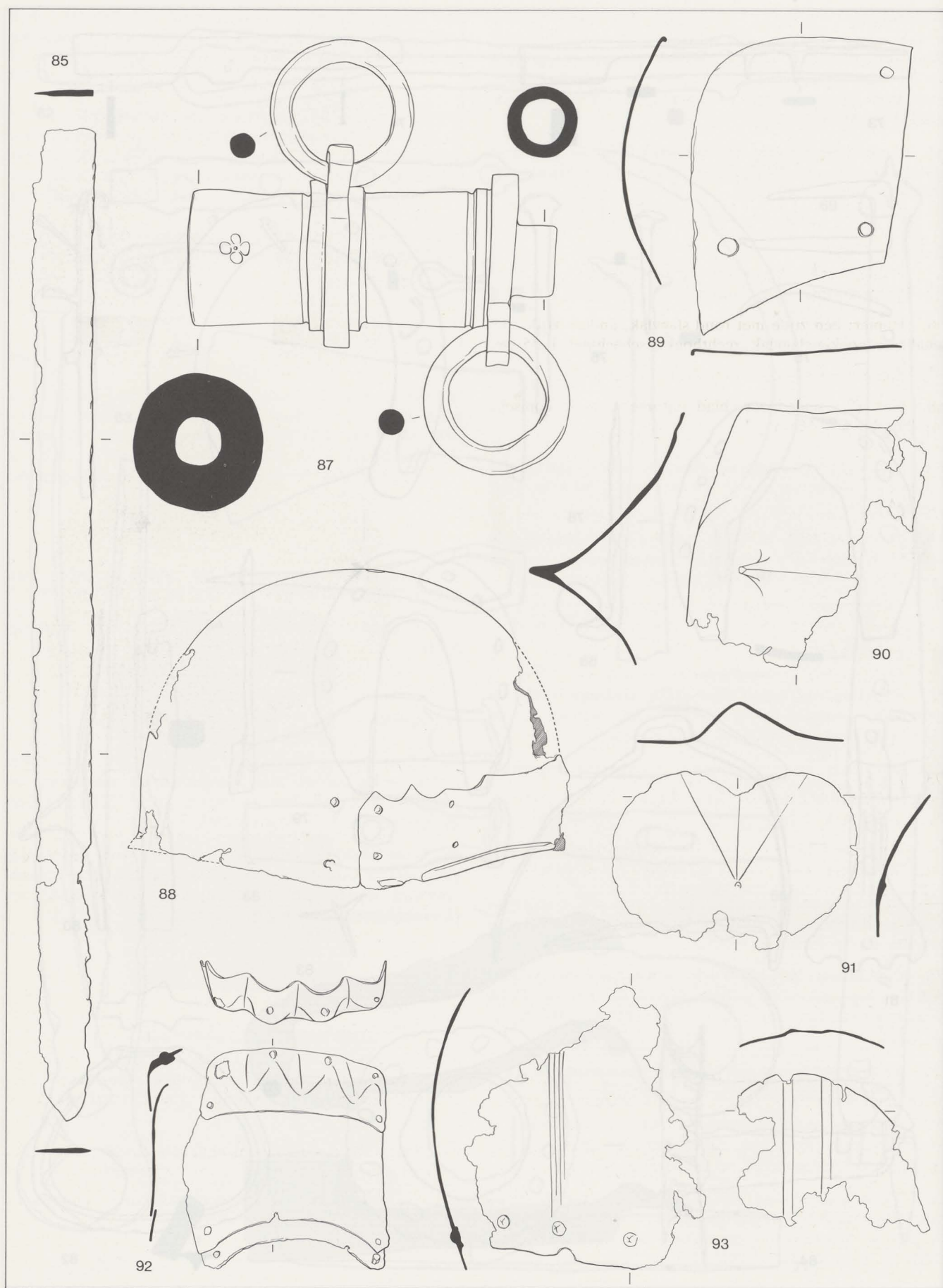


8 Benen voorwerpen. S. 113.



9 IJzeren gereedschap en constructieonderdelen. S. 1/3, behalve nr. 69: S. ca. 1/4.5.





11 Bewapening. S. 1/3, behalve nr. 87: S. ca. 1/4.5,

E METAAL

Gereedschap

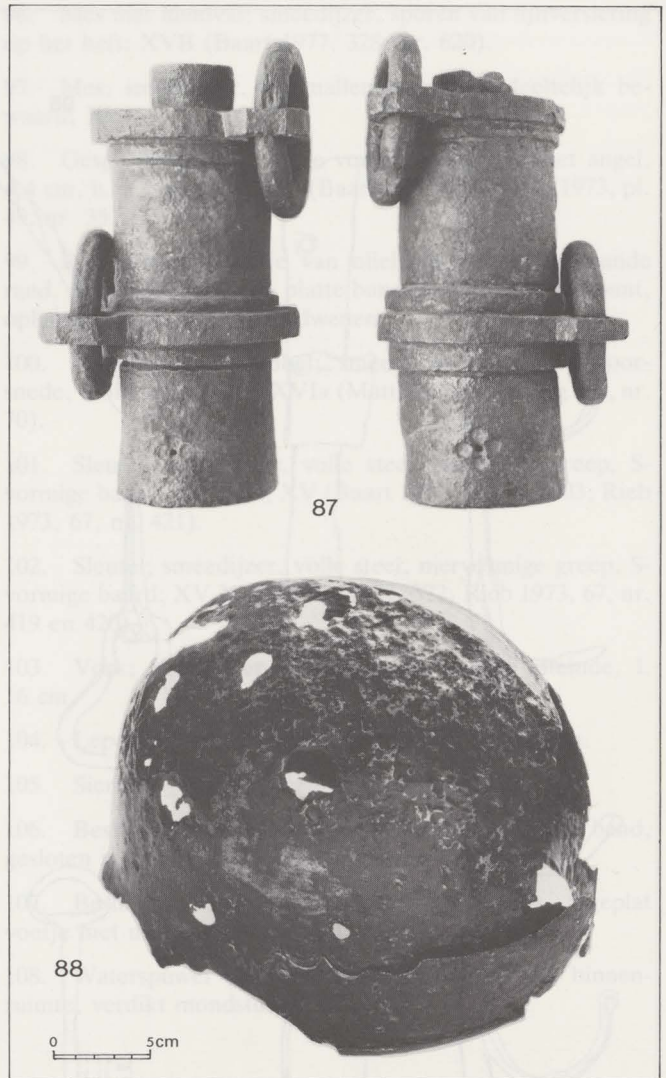
62. Smeedtang; smeedijzer, beweegbaar been, afgeplatte uiteinden; XVI?
63. Grote tang; smeedijzer, ontbrekend deel van hand-greep, knopvormig uiteinde; XIV (Janssen 1983, 264, nr. 76).
64. Bijl; smeedijzer, gebogen snede, inkeping bij de aanzet van de schacht, ovaal schachtgat; XVIId-XVIIIA (Baart 1977, 479, nr. 914).
65. Hamer; driehoekige vorm, rechthoekig schachtgat, twee smalle slagvlakken, l. 12,7 cm.
66. Hamer; één zijde met rond slagvlak, andere zijde met smal rechthoekig slagvlak, rechthoekig schachtgat, l. 15 cm.
67. Sikkel; smeedijzer, versmallende platte angel.
68. Hak (?); smeedijzer, blad ontbreekt, holle conische steelhouder met één nagelgat.

Constructieonderdelen

69. Groot deurhengsel; smeedijzer, dubbelscharnierend, 16 nagelgaten, gesmede nagels met vierkante doorsnede, blad-vormig uiteinde, bijhorende zware bevestigingspin, l. 88,5 cm; XIV (Meyer 1984, 24, nr. A53).
70. Deurhengsel; smeedijzer, bladvormig uiteinde, vier nagelgaten, gesmede nagels met vierkante doorsnede, l. 23,8 cm; XIV (Meyer 1984, 24, nr. A53).
71. Zwaar scharnier voor valbrug; smeedijzer, S-vormig, haakse tap voor verankering, loden aangegoten vating, l. 27,5 cm.
72. Ooghaak; smeedijzer, gebogen uiteinden.
73. Grendel van slot; smeedijzer, verdikt uiteinde, twee aangesmede rechte plaatjes; XIV? (cf. Meyer 1977, 141-142, nr. E145-E161).
74. Onderdeel van slot; smeedijzer, versmald toelopend plat stuk, halfronde verdikking in het midden, twee nagelgaten; XIV? (cf. Meyer 1977, 141, nr. 142).
75. Kram; smeedijzer, rechthoekige doorsnede, verbogen benen.
76. Vier nagels; smeedijzer, afgeronde kop, vierkante doorsnede.

Paardetuig

77. Hoefijzer; smeedijzer, acht nagelgaten, vijf gesmede nagels met vierkante doorsnede bewaard, klein rechtopstaand voorstuk, l. 17,3 cm.
78. Hoefijzer; smeedijzer, acht nagelgaten, groef langsheen de nagelgaten, rechthoekige kalkoenen, l. 13,5 cm; XV-XVI (Janssen 1983, 262-263; Medieval catalogue 1967, 115-116).
79. Hoefijzer; smeedijzer, zeven nagelgaten, verdikt voorstuk en zware driehoekige kalkoenen, l. 13,5 cm; XV (Medieval catalogue 1967, 115-116).
80. Roskam (?); smeedijzer, Y-vormig, plaatangel met twee gaten voor bevestiging van heft; XV? (cf. Meyer 1977, 102, nr. E47).

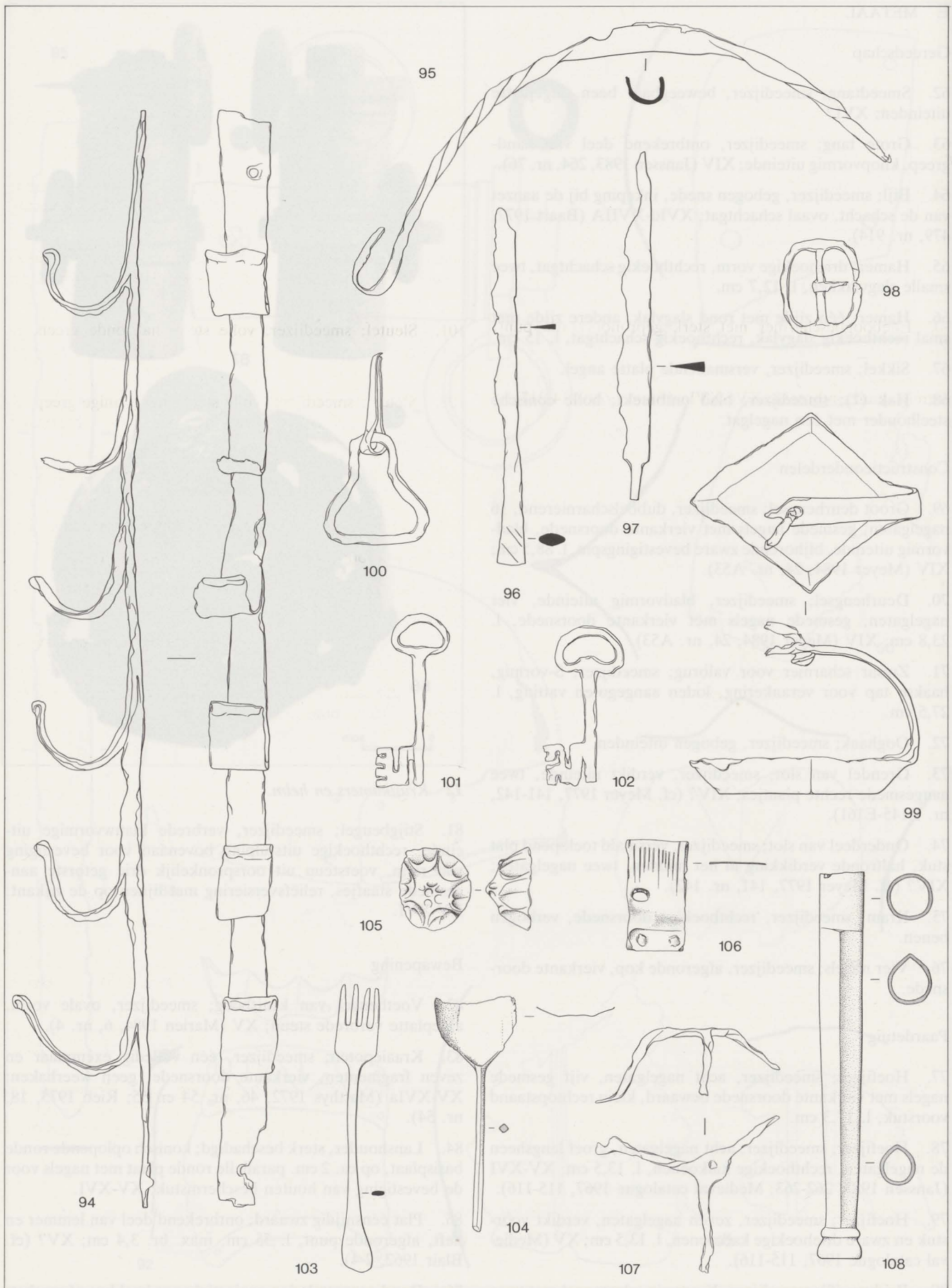


12 Kruitkamers en helm.

81. Stijgbeugel; smeedijzer, verbrede klauwvormige uiteinde, rechthoekige uitstulping bovenaan voor bevestiging van riem, voetsteun uit oorspronkelijk drie getorste aangesmede staafjes, reliëfsversiering met lijnen op de zijkant; XV-XVI.

Bewapening

82. Voetbeugel van kruisboog; smeedijzer, ovale vorm, afgeplatte verbrede steun; XV (Marien 1984, 6, nr. 4).
83. Kraaiepoten; smeedijzer, één volledig exemplaar en zeven fragmenten, vierkante doorsnede, geen weerhaken; XV-XVIa (Matthys 1972, 46, nr. 54 en 55; Rieb 1973, 18, nr. 54).
84. Lanshouder, sterk beschadigd; konisch olopemde ronde basisplaat, op ca. 2 cm. parallelle ronde plaat met nagels voor de bevestiging van houten beschermstuk; XV-XVI.
85. Plat éénsnijdig zwaard; ontbrekend deel van lemmer en heft, afgeronde punt, l. 55 cm, max. br. 3,4 cm; XV? (cf. Blair 1962, 2-4).
86. Rond gegoten loden projectiel voor haakbus of musket; diam. 15 mm; XVI-XVIIA (Baart 1977, 444, fig. 838). (niet afgebeeld).



13 IJzeren en bronzen voorwerpen voor huishoudelijk gebruik. S. 1/3, behalve nr. 105: S. 2/3.

87. Twee identieke kruikkamers voor klein tot middelgroot geschut (achterladers); gietijzer, verstevigingsbanden voorzien van grote gesmede ringen in het midden en aan de monding, platte bodem, cilindrische binnenruimte resp. diam. 3,5 en 3,8 cm, vier ondiepe cirkeltjes rondom het zundgat, l. resp. 20 et 20,5 cm, gewicht resp. 21,5 en 22 kg; XVB-XVI.
88. Helm, sterk beschadigd; vervaardigd uit één stuk, licht geaccentueerde kam, ronde opening in het midden van de kam voor bevestiging van helmversiering, licht uitkragend in de hals, rivetten voor de bevestiging van nekbeschermsstuk, aangehecht niet beweegbaar bovenzijer met gekartelde bovenrand; XVd (Thomas 1976, 110 en fig. 43 links).
89. Afgerond schouderstuk; twee ronde gaatjes voor bevestiging.
90. Elleboogbeschermer met sterk geprononceerde punt; Zuid-Duitsland? XVd (Thomas 1976, 102 en fig. 39 en 51).
91. Beschermplaatje voor knie- of elleboogscharnier; hartvormig, punt ontbreekt; XVc-XVIa (Blair 1979, 214-217).
92. Handschoen; driedelig, geaccentueerde kneukels, duim- en vingerbeschermers ontbreken; XVd (Blair 1979, 208, nr. 166).
93. Twee fragmenten van borstharnas met lijnversiering in reliëf; XVd-XVIA (Blair 1979, 219 en 221).
94. Haardhangijzer; smeedijzer, zes platte haken, één nagelgat bovenaan, l. 60,4 cm.
95. Hengsel van emmer of vat; getorst smeedijzer, haakvormig gebogen uiteinde, afgeronde verbreding in het midden.
96. Mes met handvat; smeedijzer, sporen van lijnversiering op het heft; XVB (Baart 1977, 328, nr. 620).
97. Mes; smeedijzer, versmallende angel gedeeltelijk bewaard; XIV.
98. Gesp; smeedijzer, ovale vorm, middenstijl met angel, 4,4 cm, h. 5,2 cm; XV-XVI (Baart 1977, 168; Rieb 1973, pl. 49, nr. 351).
99. Ruitvormig schaalte van olielamp; schuin opstaande rand, aangezette gebogen platte band eindigend in een punt, ophangring grotendeels verdwenen.
100. Handvat van meubel; smeedijzer, vierkante doorsnede, klokvormig; XIV-XVIa (Matthys 1972, 46, fig. 18, nr. 70).
101. Sleutel; smeedijzer, volle steel, halfronde greep, S-vormige baard, l. 8,6 cm; XV (Baart 1977, 372, nr. 703; Rieb 1973, 67, nr. 421).
102. Sleutel; smeedijzer, volle steel, niervormige greep, S-vormige baard; XV-XVI (Baart 1977, 372; Rieb 1973, 67, nr. 419 en 420).
103. Vork; ijzer, vier tanden, spatelvormig uiteinde, l. 16 cm.
104. Lepel; brons, rechte steel, vierkante doorsnede.
105. Sierknop; brons, bloemversiering in reliëf.
106. Beslagstuk; brons, driehoekig geplooid platte band, gesloten met twee rivetten, horizontale lijnversiering.
107. Beslagstuk; smeedijzer, drie bolle armen, afgeplat voetje met nagelgat.
108. Waterspuwer (?); brons, conisch verlopemde binnenruimte, verdikt mondstuk, l. 21,3 cm.

Varia

BIBLIOGRAFIE

- BAART J. e.a. 1977: *Opgravingen in Amsterdam. 20 jaar stadskernonderzoek*, Amsterdam.
- BEEKMANS L. & LAURIJNS R. 1978: *Studie van een 16e eeuwse afvalkuil nabij de Abdijsstraat te Geraardsbergen (O.-Vl.)*, Geraardsbergen.
- BLAIR C. 1962: *European and American arms c. 1100-1850*, New-York.
- BLAIR C. 1979: *European armour circa 1066 to circa 1700*, London.
- BRUIJN A. 1965: *De middeleeuwse pottenbakkerijen in Zuid-Limburg*, Tongeren.
- HELLEBRANDT H. 1977: Raerener Steinzeug. In: *Steinzeug aus dem Raerener und Aachener Raum*, Aachener Beiträge für Baugeschichte und Heimatkunst IV, Aachen, 9-171.
- HOLLESTELLE J. 1959: Haardstenen, *Bulletin KNOB*, 6e reeks, 12, 257-278.
- HOLLESTELLE J. 1981: Haardstenen in enkele Gelderse Kastelen. In: HOEKSTRA T. e.a. *Liber castellarum. 40 variaties op het thema kasteel*, Zutphen, 360-366.
- JANSSEN H.L. 1983: *Van bos tot stad. Opgravingen in 's-Hertogenbosch*, 's-Hertogenbosch.
- KLESSE B. & REINEKING-VON BOCK G. 1973: *Glas*, Kunstgewerbemuseum der Stadt Köln, Köln.
- KLINGE E. 1972: *Siegburger Steinzeug*, Düsseldorf.
- KOHNE MANN M. 1982: *Auflagen auf Raerener Steinzeug*, St. Vith.
- MARIËN M. 1984: *Eléments d'arbalètes*, *Militaria Belgica*, 5-14.
- MATTHYS A. & DE REMONT J. 1972: *Le château des seigneurs de Florenville*, *Archaeologia Belgica* 139, Brussel.
- MAYER O.E. 1977: Fünfundzwanzig Jahre Grabungen im Raerener Land. In: *Steinzeug aus dem Raerener und Aachener Raum*, Aachener Beiträge für Baugeschichte und Heimatkunst IV, Aachen, 172-224.
- Medieval catalogue*, 1967, London Museum.
- MEYER W. 1977: Die Ausgrabungen der Burgruine Schiedberg. In: BOSCARDIN M.-L. & MEYER W., *Burgenforschung in Graubünden*, Olten, 51-175.
- MEYER W. 1984: Die Untersuchungen auf der Burgruine Attinghausen, 'Die bösen Türnli', 11, *Schweizer Beiträge zur Kulturgeschichte und Archäologie des Mittelalters*, 7-36.

REINEKING-VON BOCK G. 1971: *Steinzeug*, Kataloge des Kunstgewerbemuseum der Stadt Köln IV, Köln.

RENAUD J.G.N. 1959: Voorlopers van 'Delfts' uit opgravingen, *Berichten R.O.B.*, 9, 239-244.

RENAUD J.G.N. 1962: Glas uit het einde der middeleeuwen, *Bulletin K.N.O.B.*, 6e reeks, 15, 101-114.

RIEB J.P. & SALCH Ch.-L. 1973: *Aspects de la vie au Moyen-Age et à la Renaissance. Dix ans de fouilles*, Centre d'Archéologie Médiévale de Strasbourg.

THOMAS B. & GAMBER O. 1976: *Katalog der Leibrückammer. I. Teil, der Zeitraum von 500 bis 1530*, Kunsthistorisches Museum Wien, Waffensammlung, Wien.

TOLLENAERE L. 1957: *La sculpture sur pierre de l'ancien diocèse de Liège à l'époque romane*, Gembloux.

VANDEBERGHE S. 1982: Les verres de l'époque médiévale et post-médiévale découvertes au cours de fouilles récentes à Malines, *Zeitschrift für Archäologie des Mittelalters*, 10, 133-145.

Van Nederzetting tot Metropool. Archaeologisch-historisch onderzoek in de Antwerpse binnenstad, 1983, tentoonstellings-catalogus, stad Antwerpen, Volkskundemuseum.

Verdraaid goed gedraaid. Verzameling H.J.E. van Beuningen, 1973, Museum Boymans-van Beuningen, Rotterdam.