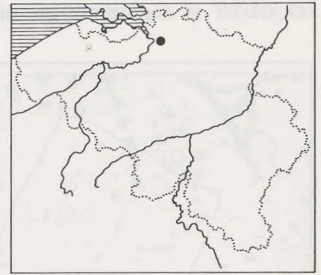


G. CUYT

## Romeinse en middeleeuwse nederzettingen te Wijnegem.

Interimverslag 1986.



Het archeologisch onderzoek te Wijnegem door de Antwerpse Vereniging voor Romeinse Archeologie (A.V.R.A.) en de Nationale Dienst voor Opgravingen gebeurde in 1986 ook met de medewerking van de K.U.Leuven.

De nederzetting uit de Romeinse tijd werd verder verkend. Het betrof een onderzoek ter vervollediging van de plattegrond van gebouw V (fig. 1)<sup>1</sup>. Vlak naast dit gebouw bevond zich een kuil met een aantal scherven van handgevoerd en Gallo-Romeins aardewerk (fig. 1: 1). De kuil werd oversneden door één van de paalkuilen van gebouw V en is dus ouder. Ten westen van dit gebouw kwamen de paalsporen aan het licht van een zgn. zespostenspijker (5 bij 3,5 m), waarvan vier palen vrij diep (ca. 1 m) in de vaste ondergrond waren ingegraven (fig. 1: VI). Stratigrafisch kon het chronologisch verband tussen deze mogelijke spijker en het gebouw V niet aangetoond worden. Alleen bevatten de paalkuilen een aantal scherven van handgevoerd inheems aardewerk, terwijl dit bij de overige gebouwen nergens het geval was. Gebouwen III, IV, V en VI kunnen onmogelijk tegelijk bestaan hebben. Zou het gewaagd zijn te stellen dat de spijkers IV en VI de voorlopers waren van respectievelijk de grotere bouwsels III en V? De langwerpige kuil ten zuiden van gebouw V (fig. 1: 2) bevatte enkele scherven van gewoon Gallo-Romeins aardewerk en fragmenten van dakpannen. De bodem van deze kuil vertoonde een donkergrijze laag die misschien in verband kan worden gebracht met mest: een fosfaatanalyse uit dit pakket (zgn. "rapid field test") viel positief uit en toonde het bestaan aan van een concentratie organische afval van dierlijke en/of menselijke herkomst<sup>2</sup>.

De archaeologica uit de context van deze gebouwen bestonden uit een hoeveelheid scherven van gewoon Gallo-Romeins aardewerk, enkele terra-sigillatascherfjes, een randscherf van een glazen ribbenkom, een fragment van een versierde bronzen armband en drie munten: een *denarius* van Augustus (29 v. Chr.) en twee *sestertii* van Faustina II diva (175 na Chr.).

1 Cuyt 1985, fig. 3.

2 Ik dank de heer D. Bernaert voor het uitvoeren van deze analyse.

3 Cuyt 1986, nr. 10.

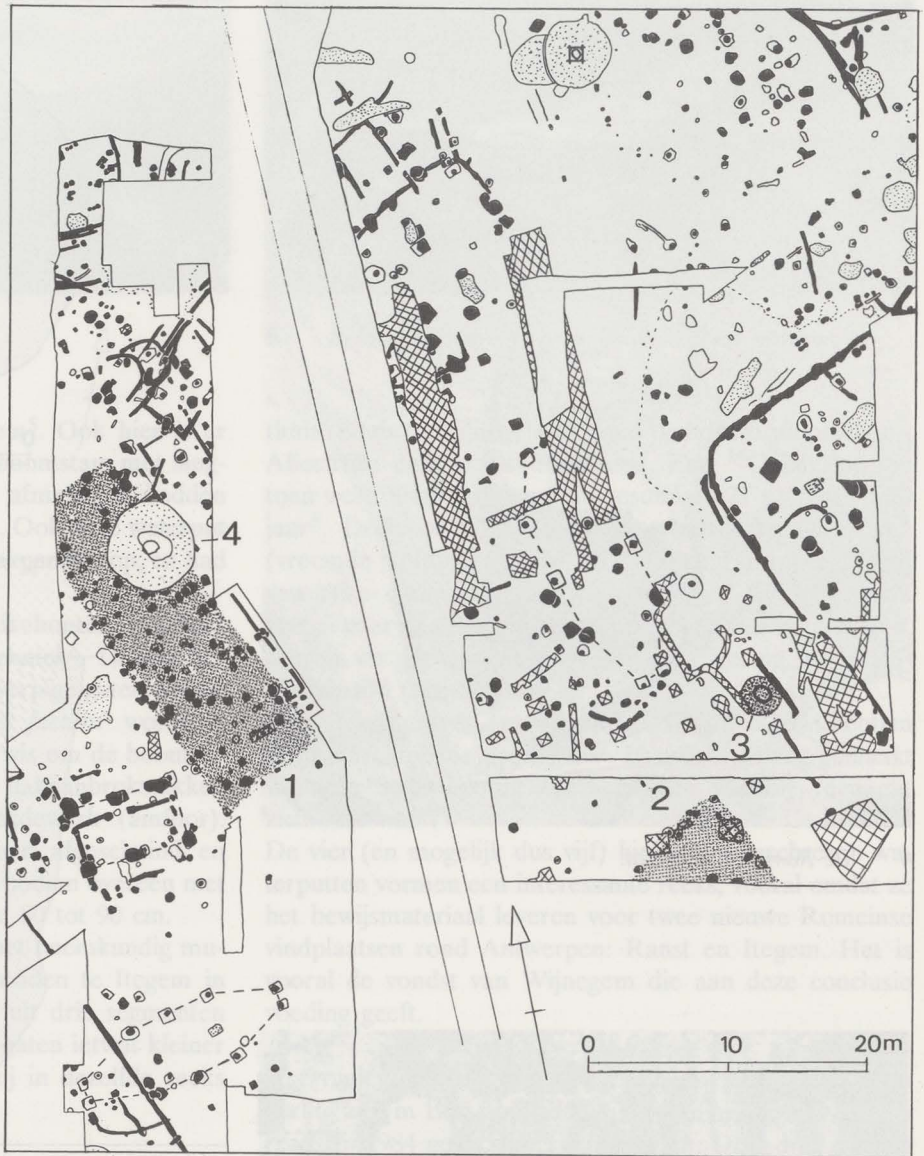
Ongeveer 120 m ten westen van deze gebouwen, in de sektor van de middeleeuwse nederzetting, krijgen we een tweede bewoningskern uit de Romeinse tijd duidelijker en duidelijker in het vizier. Hij bestaat voorlopig uit twee gebouwen, eveneens in houtbouw, en een waterput (fig. 2). Hoewel de plattegrond van het gebouw I onvolledig is door de oversnijding van een 12de-eeuwse waterput (fig. 2: 4), herkennen we er een mogelijke tweeschepige constructie in van 25 m bij 7 à 9 m (fig. 2: 1). Ze valt op door de paarsgewijze geplaatste palen die in de lange zijden symmetrisch tegenover elkaar liggen (fig. 3). De westelijke zijde bestaat uit afwisselend een stel dubbelpalen en een enkele paal. De alleenstaande palen zijn telkens minder diep ingeplant dan de dubbele palen. De oostelijke zijde lijkt ons minder stevig, door enerzijds de afwezigheid van alleenstaande palen, en anderzijds door hun geringe diepte. Het is niet de eerste maal dat we vaststellen dat de westelijke of noordwestelijke zijde van een gebouw solieder is uitgebouwd en/of meer dan één bouwfase vertoont: dit heeft wellicht te maken met het feit dat een gebouw langs die zijde meer te lijden had van de klimatologische wisselvalligheden. Omwille van hun geringe diepte kennen we aan de alleenstaande palen geen dakdragende functie toe, doch alleen een functie ter versteviging van de wanden. Het verloop van de korte zijden is niet zo duidelijk. Mogelijk waren sommige palen niet diep genoeg ingeplant om archeologisch nog waarneembaar te zijn. De paalsporen van dit gebouw verschilden qua uitzicht en samenstelling volledig van de middeleeuwse paalsporen in dezelfde zone. Sommige bevatten brokstukken van Romeinse dakpannen en scherfjes van handgevoerd inheems en van gewoon Gallo-Romeins aardewerk.

De paalsporen van gebouw II gelijken in veel opzichten op die van gebouw I, zodanig dat we dit ook als Romeins durven beschouwen (fig. 2: 2). Aangezien de plattegrond ervan echter nog niet volledig is gekend, is een relevante interpretatie voorlopig niet mogelijk. We wijzen alleen op de totale afwezigheid van middeleeuwse scherven, en op het voorkomen van Romeinse scherven en dakpanbrokstukken in sommige paalkuilen.

In deze zone bevond zich een Romeinse eikehouten waterput (fig. 2: 3)<sup>3</sup>. Hij bestond uit twee halve uitgeholde

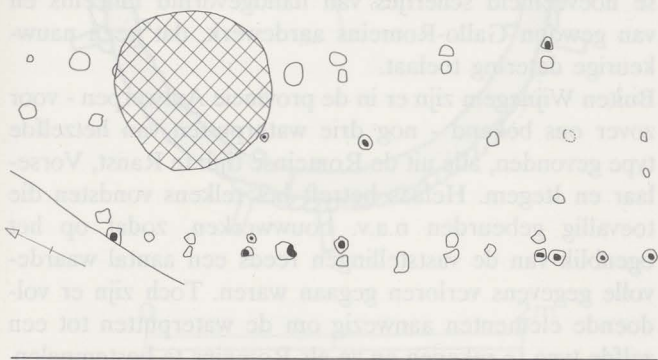


1 Plattegrond van de oostelijke nederzettingkern uit de Romeinse tijd.



2 Romeinse gebouwen in de westelijke, hoofdzakelijk middeleeuwse nederzettingkern.

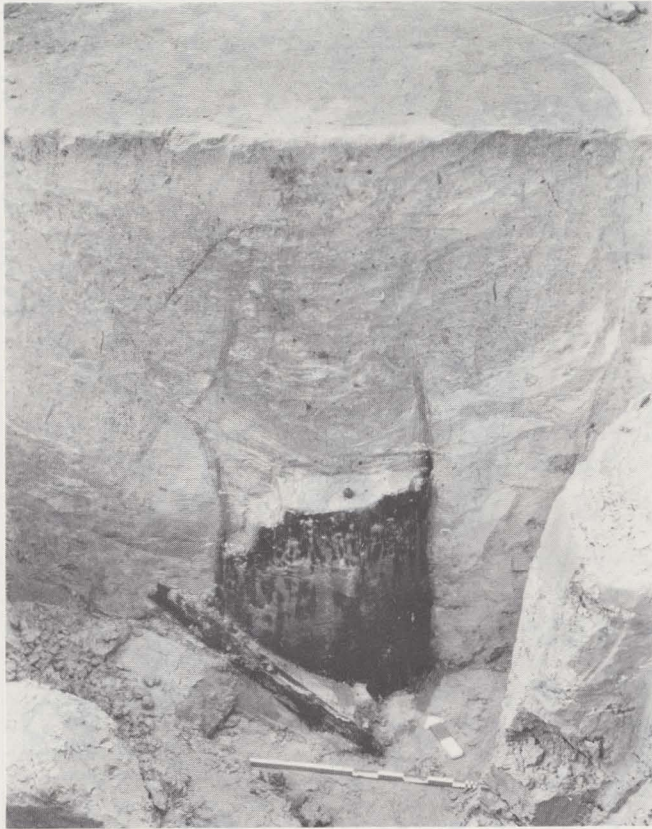
boomstammen, aaneengesnoerd door twijgen (fig. 4-5). Deze zaten in langwerpige gaten (15 tot 20 cm bij 5 cm) vastgeklemd door middel van tappen. Tussen de twijgen



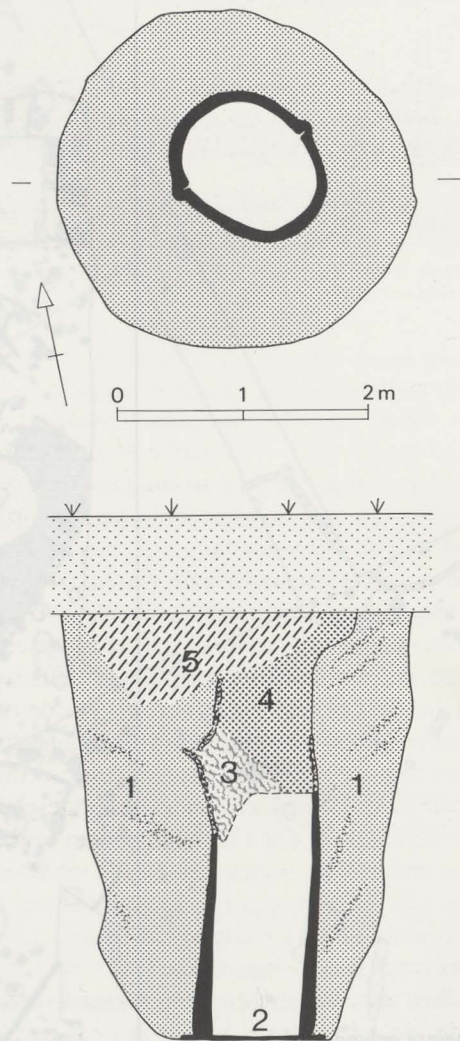
3 Plattegrond van het gebouw I in de westelijke nederzettingkern. Sch. 1/300.

en de boomschors zaten houten wiggen (fig. 6). Langs de binnenkant van de uitgeholde boomstam hebben we de twijgen niet meer waargenomen. Aan de oostelijke zijde zat de wig met de punt omhoog. Dit zou een aanduiding kunnen zijn dat de put bovengronds geconstrueerd werd om hem dan in zijn geheel in de grond te laten zakken, te meer omdat de vooraf gegraven trechterkuil vrij smal was (fig. 5). Dit systeem van aaneenhechting door middel van twijgen en wiggen bleek echter niet voldoende om aan deze constructie de nodige soliditeit te verzekeren, want tussen de twee halve boomstammen zaten aan de westelijke zijde boven elkaar nog twee wiggen. Om het inheien in de grond te vergemakkelijken, waren de boomstammen onderaan afgeschuind. Zij rustten op drie planken met als afmetingen 80 x 25 x 5 cm, 105 x 37 x 2 cm en 87 x 33 x 1,5 cm (fig. 5: 2). Onderaan had de put een buitendiameter van 1,31 m, met 10 tot 15 cm dikke wanden<sup>4</sup>.

4 De waterput wordt bewaard in het museum "De drie Rozen" te 's Gravenwezel.



4 De Romeinse waterput.



5 Plan en doorsnede van de Romeinse waterput: 1: gemengde bleekgrijze vulling met aanslibbingen; 2: bodemplanken; 3: aanslibbingen; 4: grijze vulling; 5: gemengde bleekgrijs-beige vulling.



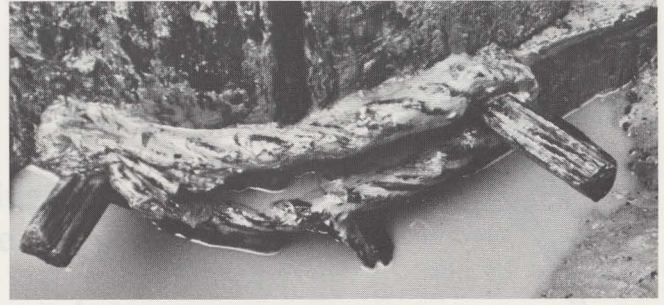
6 Twijgen en wig ter bevestiging van de halve boomstammen.

De inhoud van de put was niet veel zaaks, maar toch voldoende om hem in de Romeinse tijd te plaatsen. Zowel de trechterkuil als de centrale vulling leverden een aantal brokstukken op van Romeinse dakpannen en een schaarse hoeveelheid scherfjes van handgevormd inheems en van gewoon Gallo-Romeins aardewerk, dat geen nauwkeurige datering toelaat.

Buiten Wijnegem zijn er in de provincie Antwerpen - voor zover ons bekend - nog drie waterputten van hetzelfde type gevonden, alle uit de Romeinse tijd: te Ranst, Vorse-laar en Itegem. Helaas betreft het telkens vondsten die toevallig gebeurden n.a.v. bouwwerken, zodat op het ogenblik van de vaststellingen reeds een aantal waardevolle gegevens verloren gegaan waren. Toch zijn er voldoende elementen aanwezig om de waterputten tot een zelfde type te rekenen en ze als Romeins te bestempelen. Te Ranst ("De Keer") werden in 1958-1959 vier waterputten gevonden vlakbij mekaar, waarvan minstens één



7 De middeleeuwse waterput.



9 Bevestigingssysteem van de middeleeuwse waterput.

haast identiek is aan die te Wijnegem<sup>5</sup>. Ook hier is er sprake van delen van een uitgeholde boomstam met langwerpige gaten die ongeveer dezelfde afmetingen hadden als in de put te Wijnegem: 18 x 16 cm. Ook deze waterput leverde brokstukken van Romeinse dakpannen op, en had onderaan afgeschuinde wanden.

Te Vorselaar werd in 1959 een eikehouten waterput ontdekt met dezelfde beschoeiingstechniek<sup>6</sup>. De put bestond uit twee delen en had ook langwerpige gaten aan de scheidingen. Bij de beschrijving 'post factum' wordt er melding gemaakt van resten van een wis om de boomdelen bijeen te binden, van Romeinse dakpanbrokstukken en scherven van Gallo-Romeins aardewerk (amfoor). Ook hier waren de wanden onderaan afgeschuind en komt de hoogte van de gaten t.o.v. de bodem overeen met deze in de waterput te Wijnegem: ca. 80 tot 90 cm.

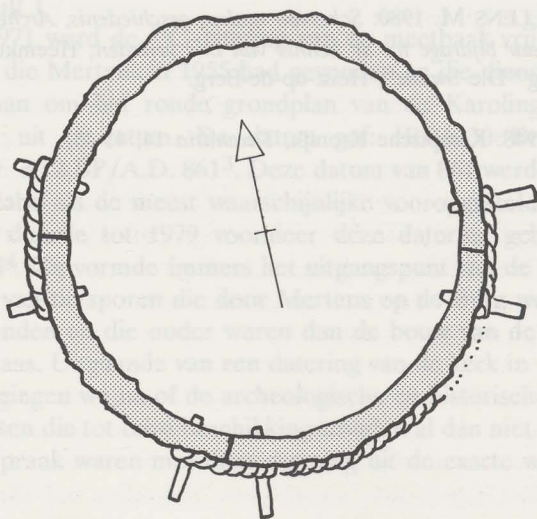
De waterput die te bezichtigen is in het heemkundig museum te Heist-op-de-Berg, werd gevonden te Itegem in 1956. Hoewel deze waterput bestaat uit drie segmenten van een holle eik, en de langwerpige gaten ietwat kleiner zijn (gemiddeld 13 x 4 cm), hoort hij in dezelfde reeks

thuis. Zoals te Wijnegem bestond de bodem uit planken<sup>7</sup>. Alleen de datering is omstreden. Een <sup>14</sup>C-datering die toen werd uitgevoerd, gaf als resultaat 827 na Chr. ± 30 jaar<sup>8</sup>. Doch omwille van een verkeerde monsternamen (vreemde stoffen in het hout) wordt de betrouwbaarheid van deze datering in twijfel getrokken<sup>9</sup>. Daardoor, en vooral naar analogie met de hier beschreven waterputten, durven we gerust opteren voor een datering in de Romeinse tijd (2de-3de eeuw).

Over een waterput gevonden te Lichtaart in 1948 hebben we niet voldoende gegevens<sup>10</sup>. Er wordt gewag gemaakt van een holle eik uit twee stukken waarbij "een gat zichtbaar was".

De vier (en mogelijk dus vijf) hierboven beschreven waterputten vormen een interessante reeks, vooral omdat ze het bewijsmateriaal leveren voor twee nieuwe Romeinse vindplaatsen rond Antwerpen: Ranst en Itegem. Het is vooral de vondst van Wijnegem die aan deze conclusie voeding geeft.

Het onderzoek van de middeleeuwse nederzetting beperkte zich in 1986 hoofdzakelijk tot de opgraving van een reeds in 1984 gelokaliseerde waterput. Deze had een tamelijk brede trechterkuil en bestond uit drie segmenten van een holle eik (fig. 7-8). De put kon tot op zijn maximale diepte uitgegraven worden (4,05 m). De segmenten waren aaneengevoegd door middel van gevlochten twijgen rond houten pinnen die door de wand gedreven waren (fig. 9). Deze verbindingen zaten niet alle drie op dezelfde hoogte ten opzichte van de bodem: aan de westkant 84 cm, aan de zuidkant 58 cm en aan de oostkant 40 cm. Er liepen ook twijgen van de zuidelijke naar de oostelijke verbinding. Het heeft er dus de schijn van dat het de bedoeling was om de drie hechtingen door twijgen met elkaar te verbinden. Doch aangezien we dit slechts fragmentair vastgesteld hebben, kunnen we dit niet met zekerheid bevestigen. Deze hechtingstechniek geeft de indruk niet zo doeltreffend te zijn. Daarom durven we veronderstellen dat de aaneenvoeging van de drie segmenten ter plaatse in de trechterkuil heeft plaatsgevon-



8 Horizontale doorsnede van de middeleeuwse waterput.

5 Proost 1958.

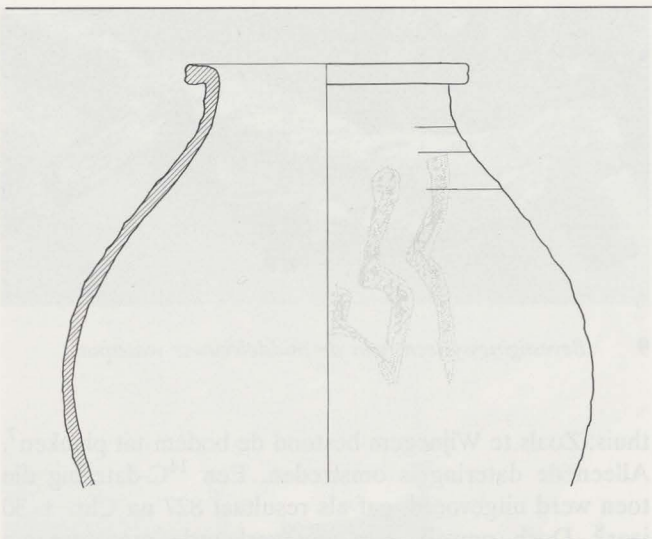
6 De Maeyer 1967; Proost 1959.

7 Ik dank de heer R. Van Loo voor deze informatie.

8 Wellens 1980, 59.

9 Wellens 1980, 83.

10 X. 1948.



10 Beschilderd aardewerk uit de middeleeuwse waterput.

den, wat meteen misschien een verklaring is voor de uitzonderlijke grootte van de trechterkuil.

Het schervenmateriaal, zowel uit de centrale vulling als uit de trechterkuil, toont het typische 11de-12de eeuwse gamma: Andenne (manchetvormige randen), Paffrath, rood beschilderd, grijs en schelpengemagerd aardewerk. We beperken ons tot het vermelden van een aantal scherven van een kruik in rood beschilderd aardewerk van het Pingsdorftype, gevonden op de bodem van de waterput (fig. 10).

We kennen het bestaan van nog twee vindplaatsen met waterputten van dezelfde soort: één uit ca. 1000 na Chr. te Kootwijk op de Veluwe in Nederland<sup>11</sup>, en één te Meerle<sup>12</sup>. In dit laatste geval betrof het een toevallige vondst n.a.v. wegeniswerken in 1979, zodat er tijdens het opgraven geen archeologische bevindingen gedaan werden. Toch merken we aan de hand van de bewaarde houtdelen een treffende gelijkenis met die te Wijnegem.

11 Heidinga 1985, 720, met foto; Heidinga s.d., 20.

12 Foblets 1980.

De put bestond uit twee halve boomstammen en vertoonde twee paar gaten over elkaar, met nog twee (afgebroken) pinnen van ongeveer dezelfde dikte als bij de waterput te Wijnegem. Hoogte van de gaten ten opzichte van de bodem: 50 cm. Onderlinge afstand tussen de gaten: telkens ca. 20 cm. Ook hier waren de wanden onderaan aangescherpt. Op grond van de gelijkenis met de middeleeuwse put van Wijnegem durven we aan die van Meerle eenzelfde datering toe te kennen, nml. 11de-12de eeuw.

#### BIBLIOGRAFIE

CUYT G. 1985: De inheems-Romeinse nederzetting te Wijnegem, *Archaeologia Belgica* n.r. I-2, 67-70.

CUYT G. 1986: Nederzetting uit de 12de eeuw te Wijnegem, *Archaeologia Belgica* n.r. II-1, 85-86.

DE MAEYER G. 1967: Een Gallo-Romeinse waterput te Vorselaar, *Archeogro* II, 17.

FOBLETS R. 1980: Waterputten te Meerle (Antw.), *Archeologie*, 20-21.

HEIDINGA H.A. 1985: Toen het weer droog was, Een milieuramp in de 10de eeuw, *Natuur en Techniek* 53, nr. 9, 712-725.

HEIDINGA H.A. s.d.: *Verdwenen dorpen in het Kootwijkerzand*, Barneveld.

PROOST J. 1958: Belangrijke historische ontdekking te Ranst, *Heemkundig handboekje voor de Antwerpse randgemeenten* 6, nr. 4, 19-21.

PROOST J. 1959: Opgraving van een Romeinse of Gallo-Romeinse waterput te Vorselaar, *De Toerist* XXXVIII, 825-826.

WELLENS M. 1980: *Scherven maken geschiedenis, Archeologie en haar bijdrage tot de kennis van ons verleden*, Heemkundige Kring "Die Swane", Heist-op-de-Berg.

X. 1948: Kempische Kronijk, *Taxandria* 14, 41-43.