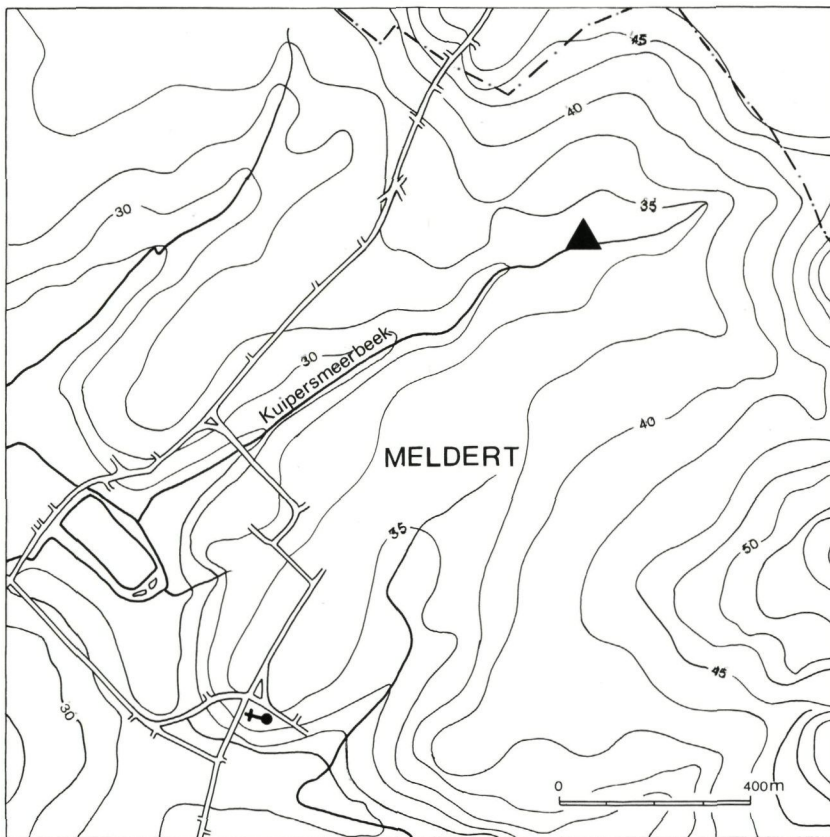


Vondsten uit de Late IJzertijd en uit de Romeinse periode te Meldert (gem. Aalst)

M. Pieters & W. De Swaef



1 *Situatiekaart.*
Location map

In het najaar van 1983 stootte H. Van Langenhove, in zijn tuin (Aalst, 10e afd., Sectie B, nr. 483; Lambert: 181.20 noord/134.18 oost) gelegen in het alluvium van de Kuipermeersbeek te Meldert, bij het uitgraven van een kleine vijver op geringe diepte op beendermateriaal (fig. 1).

Bij een eerste verkennend onderzoek in oktober 1983 werd vastgesteld dat vanaf ± 1 m

diepte, archeologische lagen aanwezig waren die, naast beendermateriaal, vooral IJzertijd-ceramic bevatten. Tijdens dit onderzoek werd o.a. ook een metalen armband aangetroffen.

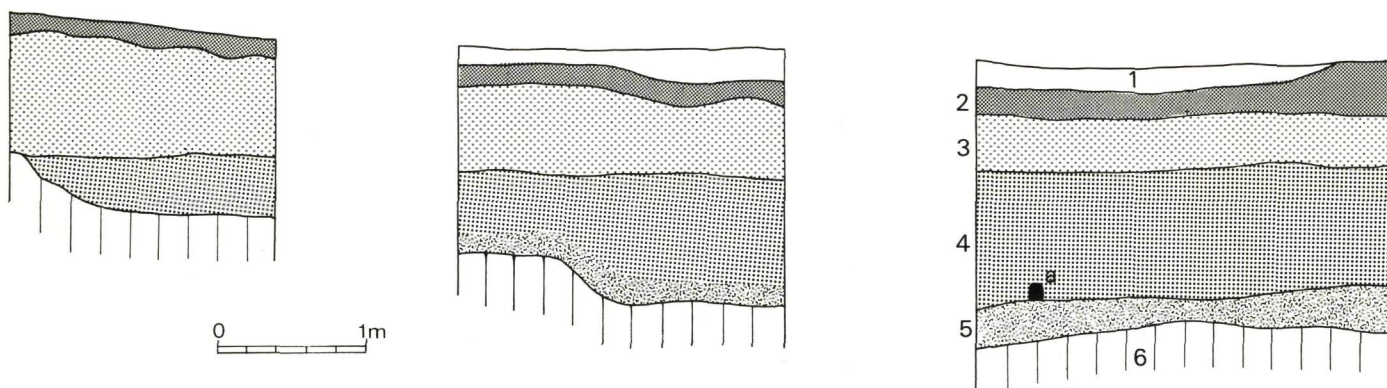
Om een beter inzicht te verwerven in de stratigrafische opbouw van deze site, werden in juni 1987, haaks op de Kuipermeersbeek, drie in mekaars verlengde aangelegde sleuven gegraven. In de stratigrafie werden 4 hoofdeenheden onderscheiden (fig. 2):

- 3: lemige tot kleiige sedimenten;
- 4: 'organische' sedimenten: variërend van veen tot sterk humeus materiaal (leem tot klei);
- 5: een tot ± 30 cm dik grintpakket;
- 6: het Tertiair zand.

Het archeologisch materiaal, vaak min of meer afgerond, bevindt zich vooral in dit grintpakket. Besmeten aardewerk, aardewerk met groevenversiering en geknikte schaaltes, gewoonlijk gesitueerd in de vroege La Tène, komen hierin voor tesamen met enkele scherven Romeins draaischijfaardewerk. Deze grintlaag bevat echter vooral beendermateriaal¹. De 'organische' sedimenten bevatten gelijkaardig materiaal, echter in veel bescheidener hoeveelheden. Deze zijn vooral van belang omdat, naast een metalen armband, hierin verschillende horizontaal gelegen, aangepunte balken werden aangetroffen. Deze laatste maken geen deel uit van een structuur of constructie. Uit de afzettingen die de lagen 4 en 5 bedekken werden enkele fragmenten van dakpannen van het Romeinse type en een kleine hoeveelheid laat- en/of post-middeleeuwse scherven gerecupereerd.

Daarnaast werd door de eigenaar van het terrein op deze plaats sinds enkele jaren allerlei

1 Zie de bijdrage van A. Ervynck, p. 79-84



materiaal gerecupereerd in de hopen aarde van een reeds vroeger machinaal uitgegraven vijver, o.a.: een fragment van een hoefijzer, een fragment van een vijfribbige armband in paars glas (Haevernick type 7a; fig. 3: 1), 2 randfragmenten van geknikte schaaltes (fig. 3: 2-3) en een bodemfragment van een Terra Nigra bord (Holwerda 81 a).

De metalen armband bevond zich op ± 1 m diepte in de 'organische' sedimenten te midden van een donkerzwarte, ovale verkleuring (afm.: 25 x 12 cm), boven de hoger vermelde archeologische lagen waarin tot nog toe uitsluitend weinig typisch en hoofdzakelijk handgevormd aardewerk werd aangetroffen.

Het betreft een eenvoudige, open armband (diam.: 71-72 mm; lengte van de opening: 22-23 mm; fig. 3: 4) met knopvormige, enigszins

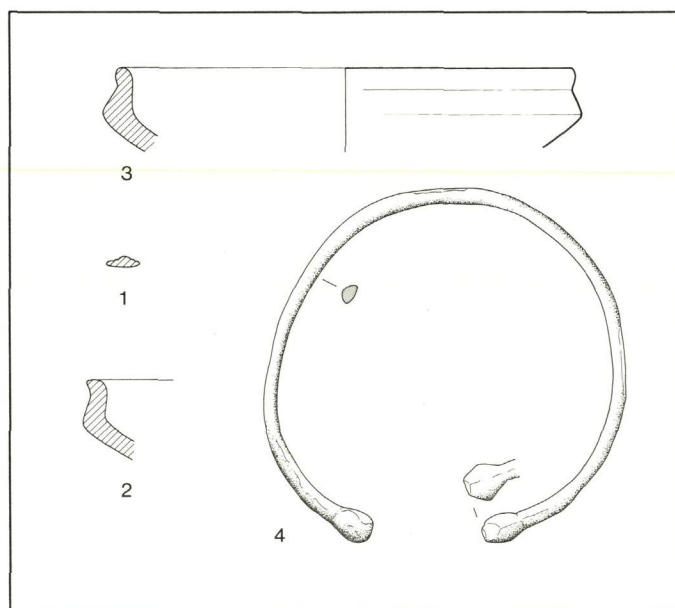
bikonische uiteinden en met een ovale tot D-vormige doorsnede. Het sieraad is vervaardigd uit messing: een legering van koper en zink. Verder zijn in het metaal ook kleine hoeveelheden lood, tin en ijzer aanwezig². Ondanks de sterke aantasting van het metaal was de kleur van messing behouden.

Daar op deze site materiaal uit verschillende perioden vermengd is geraakt, kan de stratigrafische context geen bijkomende aanwijzingen geven voor een datering van de armband. We kunnen enkel stellen dat de armband zich bevindt op een site met vondsten die dateren van de Late IJzertijd tot de Romeinse periode. Gelijkaardige armbanden zijn gekend uit verschillende sites in Romeinse context. Enkele haast identieke exemplaren werden aangetroffen te Wijshagen³.

2 Stratigrafische opbouw van de site. 1. recent opgeworpen materiaal; 2. A1-horizont; 3. lemige tot kleiige sedimenten; 4. 'organische' sedimenten - a: doorsnede van houten paal; 5. grintpakket; 6. Tertiair zand.

Stratigraphic sequence. 1: recent layer; 2. A1-horizon; 3. loamy to clayey sediments; 4. 'organic' sediments - a: section of wooden post; 5. gravel; 6. tertiary sand.

3 Doorsnede van glazen armband (1), geknikte schaaltes (2-3) en armband in messing (4). Sch. 1:3 (1-3); 2:3 (4)
Section of glass bracelet (1), carinated bowls (2-3) and brass bracelet (4).



2 De analyse van het metaal werd uitgevoerd door L. Maes (Koninklijk Instituut voor het Kunstpatrimonium - Brussel), waarvoor onze dank.
3 Maes en Van Impe 1986, 53, fig. 6: 14 en 22.

De meerderheid van de aangetroffen archaeologica zijn afkomstig uit het grintpakket, hoogstwaarschijnlijk te vereenzelvigen met een fossiele beekbedding. Zij bevinden zich dus niet meer op hun originele plaats, maar zijn afkomstig van een site uit de onmiddellijke omgeving. Deze kon echter nog niet gelokaliseerd worden.

In verband met de datering ervan dient opgemerkt dat het materiaal uit de Late IJzertijd het geheel duidelijk domineert. Dit is in overeenstemming met het beendermateriaal dat verwijst naar een veestapel zonder 'merkbare Romeinse invloeden'⁴. Onder het dierlijk botmateriaal bevinden zich ook enkele beenderen van menselijke afkomst. De betekenis hiervan is ons niet duidelijk (verstoord graf?).

Op basis van de huidige gegevens, lijkt aanvaardbaar dat de Kuipermeersbeek in een bepaalde periode (Romeins of post-Romeins), een archaeologische site uit de Late IJzertijd en uit de Romeinse periode gedeeltelijk heeft weggeërodeerd. De zwaardere objecten zoals beenderen, potscherven, glas en metaal zijn samen met het grint op de bodem van de beek beland, terwijl elementen met een kleiner soortelijk gewicht zoals houten palen en een - in een organische container geplaatste (?) - armband, zijn blijven drijven, waardoor zij gescheiden werden van de rest. Naderhand, wanneer deze kleine vallei vochtiger is geworden, zijn deze geïncorporeerd in de 'organische' sedimenten.

Verder onderzoek via palynologie en dendrochronologie tesamen met een detailkartering van dit beekalluvium en zijn onmiddellijke

omgeving moet toelaten de hierboven gëuite hypothese nader te onderzoeken.

SUMMARY

Late Iron Age and Roman Finds at Meldert (municipality of Aalst, province of East-Flanders)

Following accidental discoveries of bone material and fragments of carinated bowls and of a purple glass bracelet, as well as of a brass bracelet, a small trial excavation was carried out in order to examine the stratigraphy of the site.

The bones mixed with Iron Age (early La Tène) and Roman pottery come mostly from a gravel layer covered by sediments (fig. 2: 5). They may be considered to be secondary deposits in a fossil brook bed.

The settlement (?) site itself, of late Iron age and Roman date, has not yet been located.

BIBLIOGRAFIE

HAEVERNICK T.E. 1960: *Die Glasarmringe und Ringperlen der Mittel- und Spätlatènezeit auf dem Europäischen Festland*, Bonn.

HOLWERDA J.H. 1941: *De Belgische Waar in Nijmegen*, Nijmegen.

MAES K. & VANI MPE L. 1986: Begraafplaats uit de IJzertijd en Romeinse vondsten op 'de Rietem' te Wijshagen (gem. Meeuwen-Gruitrode), *Archaeologia Belgica* n.r. II-1, 47-56.