

## Middeleeuwse en latere insignes en devotionalia uit Raversijde (gemeente Middelkerke en stad Oostende, prov. West-Vlaanderen)

Marnix Pieters, Etienne Cools, Jos Koldewey & Agnes Mortier  
met een bijdrage van Gaston Van Bulck<sup>1</sup>

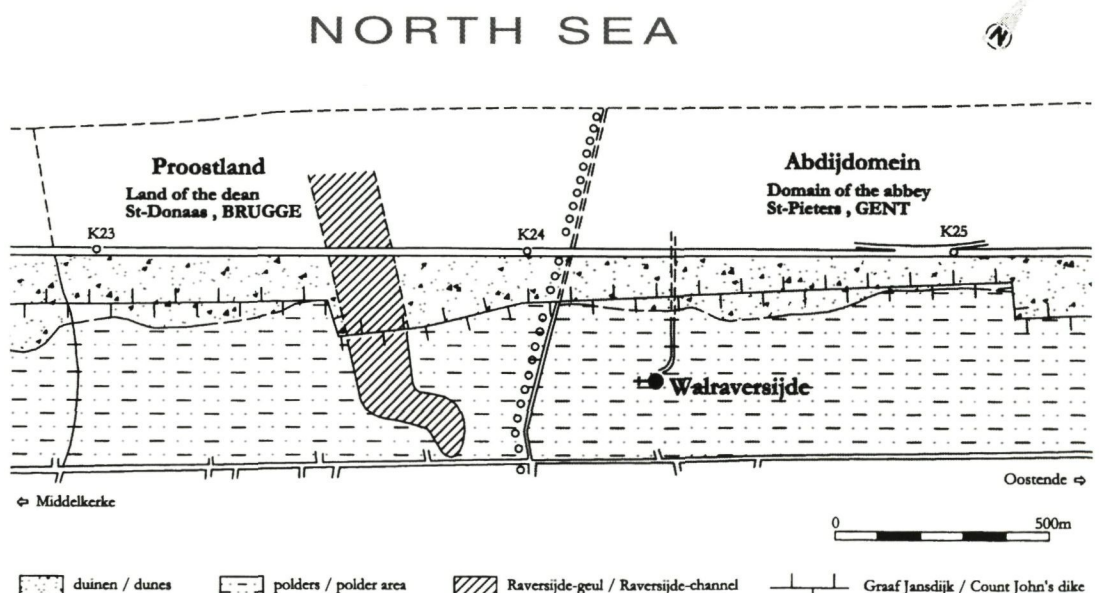
### 1 Inleiding

Dit artikel brengt een inventaris met beschrijving van de insignes ingezameld en opgegraven te Raversijde, gevolgd door een analyse van de thematiek, tafonomie en context. Het begrip 'insigne' is in deze bijdrage zeer ruim opgevat en omvat ook kruisjes, allerhande sierspelden en hangertjes. Een scherpe aflijning van de als 'insignes' te omschrijven vondstengroep is niet mogelijk.

Het bestudeerde materiaal is enerzijds afkomstig van de site Raversijde-strand en anderzijds van de site Raversijde-polder waar sinds 1992 door het Instituut voor het Archeologisch Patrimonium in samenwerking met de provincie West-Vlaanderen omvangrijk archeologisch onderzoek wordt uitgevoerd. Het materiaal van de site Raversijde-strand

is afkomstig van twee collecties: de collectie Chocqueel, bewaard in het heemkundig museum 'De Plate', en de collectie Cools-Mortier, bewaard door de eigenaars-vinders. Voor de site Raversijde-polder werd terwille van de volledigheid geselecteerd om naast de laatmiddeleeuwse objecten ook de weinige meer recente aanverwante vondsten in een afzonderlijke paragraaf op te nemen in dit artikel. De behandelde sites vertegenwoordigen twee chronologisch onderscheiden fasen in de bewoning van *Walraversijde*, nl. de periode midden 13de tot late 14de eeuw<sup>2</sup> wat betreft de site Raversijde-strand, en de 15de/begin 16de eeuw wat betreft de site Raversijde-polder, waardoor een vergelijking tussen beide vindplaatsen vanuit chronologisch oogmerk voor de hand ligt.

### 1 Lokalisatieplan. Location map.



<sup>1</sup> Met dank aan Hans Denis voor de foto's, Daisy Van Cotthem en Johan Van Laecke voor de grafische illustratie.

<sup>2</sup> Verhaeghe 1983, 66.

## 2 Inventaris en beschrijving

### 2.1 RAVERSIJDE-STRAND

door Etienne en Agnes Cools-Mortier

#### 2.1.1 Inleiding en situering (fig. 1)

Oorspronkelijk lag de site volledig op het grondgebied van Middelkerke, tussen km 23 en km 25, maar bij een grenscorrectie in 1971 werd de oostelijke helft bij Oostende gevoegd. Gedurende tientallen jaren was dit strand sterk onderhevig aan ontzanding zodat gedeelten van het oorspronkelijk oppervlak regelmatig bloot spoelden. Geologisch waren *grosso modo* twee zones te onderscheiden: post-Romeinse wadsedimenten aan de landzijde en dagzomend oppervlakteveen aan de zeezijde. Even ten westen van km 24 waren er nog resten van de Raversijdegeul merkbaar, een getijdengeul die zeker in de Romeinse periode nog open lag, maar van de zeedijk en de uitwateringssluis, vermeld in 1277, werden geen sporen gevonden. Sedert de bouw van nieuwe golfbrekers, zo'n 25 jaar geleden, is de site permanent bedekt met een dik pakket strandzand.

*Walraversijde* wordt voor het eerst vermeld in 1290. Uit ceramiekvondsten *in situ* ter hoogte van km 23 blijkt de vroegste middeleeuwse bewoning echter al tot de 11de of 12de eeuw op te klimmen, maar of er toen reeds sprake was van 'collectieve' bewoning is onzeker. Wel is duidelijk dat het 13de-eeuwse *Walraversijde* moet gesitueerd worden direct ten oosten en ten westen van de Raversijdegeul, die toen waarschijnlijk nog niet totaal opgevoerd was. Deze site was gelegen op een oud grafelijk domein waar de proost van St.-Donaas (Brugge) bepaalde rechten op had en die daarom als *proostland* werd aangeduid. Eveneens op basis van ceramiekvondsten kon vastgesteld worden dat de bewoning zich ergens in de eerste helft van de 14de eeuw verplaatste naar het meer oostelijk gelegen domein van de Gentse St.-Pietersabdij, en dat

de zone ten westen van de Raversijdegeul zelfs geheel verlaten werd. Waarschijnlijk is deze verschuiving veroorzaakt door duinverstuivingen en de St.-Clemensvloed van 1334.

Voortdurende duinverstuivingen, vooral na de Gentse Opstand (1379-1385) en de catastrofale St.-Vincentiusvloed van 1394 dwongen de bewoners echter nogmaals te verhuizen, ditmaal landinwaarts, achter de nieuw aangelegde Graaf Jansdijk. Dit 'nieuwe' *Walraversijde* is verder in deze bijdrage aangeduid als Raversijde-polder.

Op de site Raversijde-strand worden al archeologische vondsten gemeld sedert het begin van de 20ste eeuw. De voornaamste collectie metalen voorwerpen is te vinden in de verzameling van wijlen André Chocqueel en is afkomstig van sondages in afvalkuilen en volgestorte perceelsgrachtjes. Onze eigen collectie bestaat grotendeels uit oppervlaktevondsten die *in situ* werden aangetroffen, maar niet altijd nauwkeurig konden worden geregistreerd.

Uit beide verzamelingen werd een representatieve keuze gemaakt van zogenaamde insignes. Behalve pelgrimstekens en andere devotionalia en een paar mogelijke functie- of beroepsinsignes zijn ook sieraden en kledijattributen geselecteerd. Hier past evenwel het nodige voorbehoud, omdat het o.i. lang niet zeker is of ze allemaal als kentekens of betekenisdragende voorwerpen mogen worden geïnterpreteerd. Vermits de detailstudie van de vondstcomplexen nog niet is uitgevoerd, dateren we voorlopig alle vondsten in de 13de-14de eeuw.

#### 2.1.2 Catalogus

Gebruikte afkortingen:

CM: collectie Cools-Mortier,

ACO: collectie André Chocqueel.

De volgorde waarin de insignes worden voorgesteld, zowel voor de site Raversijde-strand als Raversijde-polder, is deze van *Heilig en profaan*<sup>3</sup>, nl. eerst deze met een religieus en vervolgens deze met een profaan thema.

<sup>3</sup> van Beuningen & Koldeweij 1993.



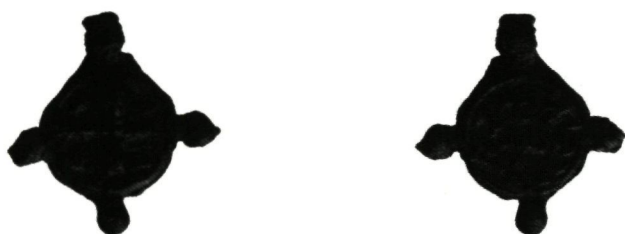
Rudimentaire kruisjes van lokaal fabrikaat in lood. De stukken zijn in een primitieve mal gegoten of uit een loden plaat gesneden. De afmetingen variëren van 15 tot 43 mm. ACO: 22 ex., CM: 11 ex. Deze kruisjes werden meestal bijgewerkt door behamering en/of met een scherp mes. Één der kruisarmen is gewoonlijk doorboord of ingekeept. Chocqueel 1950, 90, fig. 16.



Medaillonkruisje (ACO) in tin/lood. Hoogte: 31 mm; breedte: 25 mm. De kruisbalken hebben een sferisch uiteinde. In het medaillon is een kruis afgebeeld waarvan de kruisbalken eveneens een bolvormig uiteinde vertonen. Het bovenste deel van de verticale balk is dwars doorboord.



Medaillonkruisje (CM) in tin/lood. Hoogte: 31 mm; breedte: ca 28 mm. De kruisbalken zijn bolvormig afgewerkt. Één horizontale kruisarm ontbreekt. Op één zijde van het medaillon staan de letters IHS. De andere zijde is onleesbaar. De verticale kruisbalk is bovenaan dwars doorboord.



Medaillonkruisje (ACO) in tin/lood. Hoogte: 29,5 mm; breedte: 28 mm. De kruisbalken zijn gereduceerd tot bolvormige uitsteeksels. Één zijde vertoont een kruisje met onleesbaar omschrift, de andere een rudimentaire afbeelding van de gekruisigde Christus met 4 eveneens onleesbare letters. Het bovenste uitsteeksel is dwars doorboord. Chocqueel 1950, 85, fig. 12.

Kruisje (ACO) met de gekruisigde Christus in tin/lood. Hoogte: 28,5 mm; breedte: 24 mm. Drie kruisbalken hebben een bolvormig uiteinde. Het bovenste uiteinde van de verticale balk is misschien te duiden als het opschrift INRI.



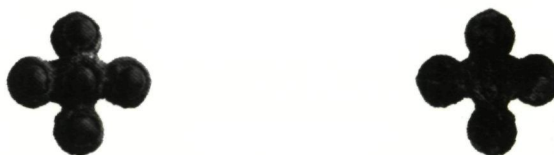
Kruisje (ACO) met de gekruisigde Christus in tin/lood. Hoogte: 29 mm; breedte: 22 mm. De kruisbalken eindigen in een 'fleur de lis'.



Fragmenten van een kruisje (CM) in tin/lood. Breedte: 22 mm. De kruisbalken eindigen in een vierpas die een vierkantje omschrijft. Op de verticale balk is een relikvenster afgebeeld. Het gaat hier ongetwijfeld om fragmenten van een dubbelkruis, zoals de vondsten te Raversijde-polder aantonen (cf. 2860.1).



Broche (ACO) in tin/lood met vijf groene glaspareltjes in een kruisvormige compositie. Hoogte: 19 mm; breedte: 19 mm.



Cirkelvormige broche (ACO) in een koperlegering, met vijf ronde vlekjes rode email in een kruisvormige compositie. Deze verwijst misschien naar de vijf wonden van Christus. Diameter: 15 mm. Op de achterzijde zijn nog de resten van een scharnier en een borgclip te zien.



Fragmentje van een Corneliusinsigne (ACO) uit Ninove in tin/lood. Bewaarde hoogte: 25 mm; bewaarde breedte: 16 mm. Hoofd met tiara, zeer sterk gelijkend op, maar niet identiek aan eerder gepubliceerd vergelijkingsmateriaal. van Beuningen & Koldewij 1993, 151, afb. 152-154.





Pelgrimsteken (CM) van Jacobus uit Santiago de Compostela in tin/lood. Hoogte: 25 mm; breedte: 19 mm; dikte: 10 mm. Massief gegoten kamschelpje, bovenaan dwars doorboord en met in het midden vaag een staande figuur, die volgens het beschikbare vergelijkingsmateriaal Jacobus als pelgrim voorstelt. van Beuningen & Koldewey 1993, 165, afb. 210-211; Ward Perkins 1940, 260, Pl. LXX: 28. Onder de vondsten van het strand bevinden zich ook twee gave St. Jakobsschelpen (CM).



Fragment van een pelgrimsteken (ACO) in tin/lood. Hoogte: 10 mm; breedte: 9 mm. Het hoofd is omgeven door een nimbus voorgesteld door een parelrij. Het stollingspatroon op de achterzijde wijst op het gebruik van een open gietmal.



Gaaf bewaard, rond, tweezijdig pelgrimsteken (ACO) uit Aken in tin/lood. Diameter: 34 mm. Op de voorzijde is de 'toning' van de Tunica van Maria afgebeeld: twee priesters houden een roede vast waaraan het 'Marienkleid' is opgehangen, onder een ster en de zon. Het randschrift is merkwaardig genoeg Franstalig: + VECHI LA CHEMIZE NOSTER DAME DAEIS. Op de keerzijde: + AVE MARIA GRACIA PLENA DOMINUS. Het insigne werd blijkbaar als hangertje gedragen waarbij het verbindingslipje tussen de beide zijden als ophangoog zal gefungeerd hebben. Waarschijnlijk was tussen beide delen een (gekleurde?) achtergrond van perkament, leder of papier geschoven, mogelijk zelfs een stukje spiegelend glas. Beide zijden werden onderaan samengeklemd door een aangegoten lipje. Chocqueel 1950, 87, fig. 14 & 97, fig. 23.

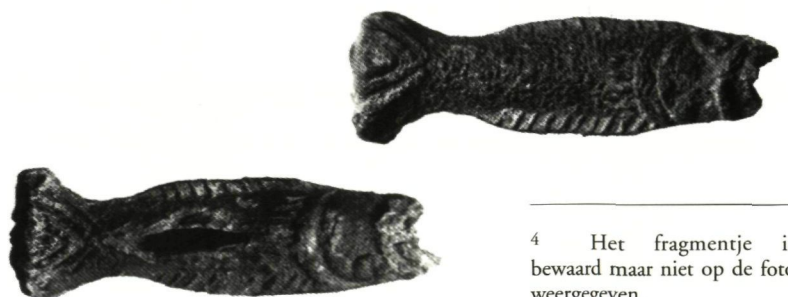
Fragmentarisch bewaard pelgrimsteken (CM) van O.L.V. van Boulogne in tin/lood. Bewaarde hoogte: ± 93 mm; breedte: ± 110 mm. Centraal in een schildvormige lijst is Maria met Kind op de linker knie voorgesteld op een naar links gewend bootje. De Madonna is getooid met een leliekroon en houdt een liliescepter in de rechterhand<sup>4</sup>. Achter haar hoofd is een nimbus weergegeven door een parelrij; het hoofd en de linkerarm van het Jezuskind ontbreken. Boven de kroon is een zespuntige ster op de lijst het beginteken van een gedeeltelijk bewaard randschrift in gotische majuskels: A (V) E MARIA GRATIA PLENA . . . BENE-DICTVS FRVCTVS VE (NTRIS) TV(I). In de linkerbovenhoek is een kerk afgebeeld, die met een gebogen parelrij en een gestileerde lelie verbonden is met de voorsteven van het scheepje. Onder de boeg is nog een (engel)kopje bewaard; een tweede is zo goed als zeker aanwezig geweest onder de achtersteven, net voor het roer. In de rechterbovenhoek wordt een verticale tekstband vastgehouden door een figuur in een lang gewaad, mogelijk een priester. Op dit stukje banderol staat MARIE. Boven het schildvormig gedeelte was wellicht een gotische driepas aanwezig, waarvan alleen de rechterboog is bewaard en waaronder een niet-geïdentificeerde heilige is afgebeeld. Verder zijn er nog resten van drie andere personages, maar van de centrale figu(u)r(en) is vrijwel niets meer over. De iconografie verwijst naar de legende die verhaalt dat in 633 een onbemand schip de haven van Boulogne binnenliep met een beeld van Maria en Kind aan boord, dat ondergebracht werd in de lokale kapel, waar kort daarna enkele wonderen gebeurden. Voor zover we weten is dit het enige bekende Boulogne-insigne van dit type en deze afmetingen.



Oorspronkelijk flesvormige ampul (ACO) van onbekende herkomst in tin/lood. Bewaarde hoogte: 46 mm, breedte: 31 mm, dikte: 15 mm. De achterzijde is zwaar beschadigd met o.a. duidelijke snijsporen. Op de voorzijde is nog de linkerhelft van het gevierendeeld wapenschild van Bourgondië te onderscheiden: 1 'fleur de lis', 4 geschuinbalkt. Op de hals zijn twee ophangoogjes aangegoten. van Heeringen *et al.* 1987, 139, fig. 61: 2.



Ampul in tin/lood (CM) in de vorm van een hol gegoten vis. Lengte: 57 mm; breedte: 18 mm en dikte: 10 mm. De openingen aan kop en staart waren afgesloten met houten stopjes. Een vergelijkbare, maar iets grotere ampul (lengte: 72 mm) is gevonden te Dordrecht en wordt gedateerd omstreeks 1250. Hallewas 1983, 274.



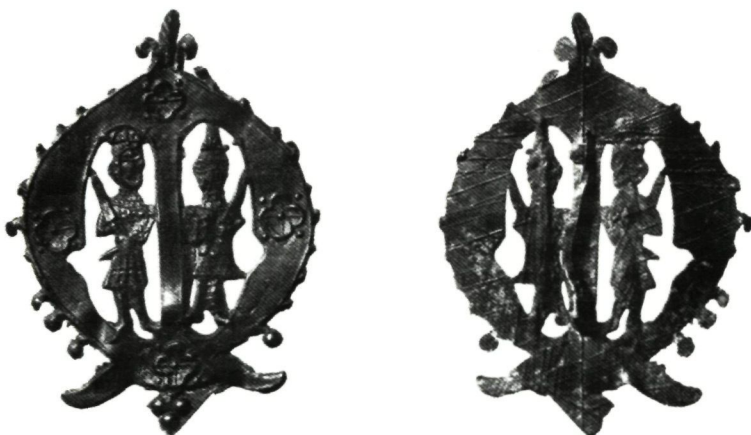
<sup>4</sup> Het fragmentje is bewaard maar niet op de foto weergegeven.



Ex-voto (CM) in tin/lood van onbekende herkomst. Hoogte: 37 mm; lengte van de voet: 17 mm; dikte: 10 mm. Massief gegoten voorstelling van een onderbeen en voet. Een dergelijk voorwerpje is afgebeeld op paneel VIII van de legende van St.-Ursula (Groeninge-museum, Brugge). Het stukje werd gevonden in een bewoningscontext wat erop wijst dat ex-voto's niet alleen in kapellen of kerken werden geofferd maar ook thuis werden bewaard, allicht bij een afbeelding van de heilige van wie de tussenkomst werd ingeroepen. Volgens Jos Koldewij zou het echter ook een onderdeel van een pop kunnen zijn. Janssens de Bisthoven 1969, 34.



Ridder met getrokken zwaard en schild (ACO) in tin/lood. Hoogte: 70 mm; breedte: 28 mm. Op het schild komen zes lelies voor (3-2-1). van Beuningen & Koldewij 1993, 244, afb. 555.



Twee met zwaard en schild gewapende figuren (ACO) in een M-vormige omlijsting in tin/lood. Hoogte: 57 mm; breedte: 42 mm. De gekroonde koning, links, voert een schild met drie lelies (2-1). Het schild van de gehelmde ridder, rechts, toont een dubbelkoppige adelaar. Rondom was oorspronkelijk een krans van bolletjes aanwezig. Dit insigne verwijst waarschijnlijk naar een riddersverhaal.



Wildeman (ACO) in tin/lood met horizontale gietnaad op de achterzijde. Hoogte: 26 mm; breedte: 20 mm. Dit insigne werd door Chocqueel geïnterpreteerd als een weerwolf in maliënkolder. Chocqueel 1950, 86, fig. 13.

Pelgrimsteken of profaan speldje (?) (CM) in tin/lood. Hoogte: 46 mm; breedte: 15 mm. Gevelvormige omlijsting bekroond met drie pinakels en met kruisbloemen/hogels versierde daklijsten. Onder een gotische driepas is een niet nader te duiden personage afgebeeld in een modieuze s-houding. Op de achterzijde zijn twee aan het uiteinde verdikte stompjes aangegoten. Deze bevestigingswijze komt frequent voor bij riemversiersels. Gevelvormig omlijste pelgrimstekens zijn niet zeldzaam, maar bruikbaar vergelijkingsmateriaal ontbreekt.



Naar rechts gaande leeuw. Broche (ACO) in tin/lood met verticale gietnaad en draagspeld en resten van het borgclipje. Hoogte: 24 mm; breedte: 25 mm. van Beuningen & Koldewij 1993, 267, afb. 681.



Buste-insigne in tin/lood (ACO) met als randschrift: V.A.O: N. IGAOMNI. Diameter: 20 mm. Centraal bevindt zich een (gekroond?) bustekopje. Talrijke varianten zijn gekend uit o.a. Nederland en Engeland. van Beuningen & Koldewij 1993, 273-276, afb. 721-746; Ward Perkins 1940, 34-37, 261-262, Pl. LXXI.



Buste-insigne in tin/lood (ACO). Afmetingen: 24 bij 24 mm. Vierlobbige omlijsting met parelrand. Centraal bevindt zich een bustekopje dat bekroond is met een 'fleur de lis'. van Beuningen & Koldewij 1993, 276, afb. 747-748.



Vierlobbige buste-insigne (CM) in tin/lood. 21 bij 23 mm. Centraal bevindt zich een buste-kopje met haarband. van Beuningen & Koldewij 1993, 276, afb. 747-748.



Ankertje (ACO) in tin/lood. Hoogte: 50 mm; breedte: 36 mm. Karakteristiek kenteken voor alle zeevarenden, maar mogelijk ook speelgoed.







Gestileerde bloem (?) (ACO) in tin/lood met een centrale groene glasparel. Hoogte: 24 mm; breedte: 24 mm.



Bloem (ACO) in tin/lood met gietnaad en resten van draagspeld op de achterzijde. Hoogte: 21 mm; bewaarde breedte: 17 mm.



Bijltje (CM) in tin/lood. Hoogte: 55 mm; breedte: 52 mm. Op de éne zijde staat een wapenschild met drie kepers en het woord AVE. Op de andere zijde staat een wapenschild met een gevorkt kruis en het woord AMI. De tekst kan worden geïnterpreteerd als AMI(E) AVE(S): 'je hebt een vriend' of als AVE AMI(CI): 'gegroet vrienden' of 'gegroet vriend'. Dat het om een verbastering van AVE MARIA zou gaan lijkt weinig waarschijnlijk. van Beuningen & Koldewey 1993, 292, afb. 857 A-B; Spencer 1998, 302-303, nr. 299.



Gespbroche in tin/lood (ACO). Breedte: 51 mm. Rond een verhoogd middenstuk zijn zes hol gegoten afgeknotte kegeltjes geplaatst met daartussen zes bustekopjes waarvan er nog twee zijn bewaard. De gespnaald ontbreekt. Drie fragmenten van identieke gespbroches zijn aanwezig in beide collecties (ACO, CM) en varianten ervan zijn o.a. gekend uit Dordrecht en Meols, een kustplaatsje in de Baai van Liverpool.

Deze broche is stilistisch verwant met een pelgrimsteken van St. Thomas van Canterbury. Hume 1863, 88, Pl. VI; van Beuningen & Koldewey 1993, 295, afb. 870 en 297, afb. 878; Ward Perkins 1940, 257, Pl. LXVII.



Zeshoekige siergesp in tin/lood (ACO) versierd met zes vijfbladige bloemetjes. De gespnaald ontbreekt. Hoogte: 28 mm; breedte: 25 mm.



Siergesp in tin/lood (ACO) met VARAVIAR(N?)-VIOAO als omschrift. Diameter: 19 mm.



Siergesp in tin/lood (ACO) met (,)H(,)XSNAXVMSM-(,) als omschrift. Diameter: 24 mm. De speld ontbreekt.



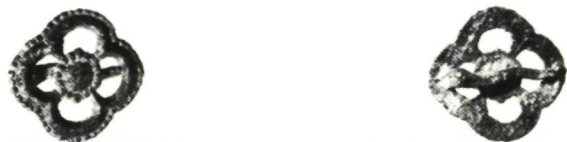
Vierlobbige siergesp (ACO) in tin/lood met de letter M (Maria? minne?). Bewaarde hoogte: 17 mm; breedte: 18 mm. Een identiek stuk is aangetroffen op de site Raversijde-polder (1366.1).



Vervormde siergesp in tin/lood (ACO) met 27 bij 20 mm als maximale afmetingen. Zes ruitvormige plaatjes versierd met gestileerde bladeren zijn verbonden door vijf boogvormige elementen en de rechte as van de verdwenen gespnaald.



Vierlobbige broche in tin/lood (ACO). De buitenrand is voorzien van een parelrij en centraal is een gestileerde bloem afgebeeld. Zowel de naald als het borgclipje zijn op de achterzijde bewaard. Afmetingen: 18 bij 18 mm.



Ronde broche in tin/lood (ACO). Diameter: 26 mm. Centraal zijn vier puntcirkels in kruisvorm geplaatst. Daar omheen, in een omlijsting van twee concentrische cirkels, zijn alternerend vier bloempjes en vier nagebootste parels aangebracht. Op de achterzijde is de steeknaald nog aanwezig evenals de aanzet van een borgclipje.





Hoefijzervormige broche (CM) in tin/lood versierd met zes groene glaspareltjes. Op de achterzijde bevindt zich een horizontale draagspeld. Hoogte: 26 mm; breedte: 23 mm. van Beuningen & Koldewij 1993, 303, afb. 921.



Hangertje in tin/lood (ACO) in de vorm van een klok. Hoogte: 21 mm; breedte: 28 mm.



Hol gegoten en vermoedelijk als hangertje gedragen zeszijdig luidklokje in tin/lood (CM). Hoogte: 17 mm; breedte: 14 mm.



Kruisbooginsigne (ACO) in tin/lood. Hoogte: 53 mm; breedte: 47 mm. De voetbeugel is afgebroken en het opspan- of trekkermechanisme is slechts gedeeltelijk bewaard. Dit is misschien een trofee uitgereikt op een schuttersfeest. Het kan ook een militair kenteken zijn. van Beuningen & Koldewij 1993, 310, afb. 959-960.



Letter M (ACO) met mogelijk resten van een kroon met horizontale gietnaad en draagspeld in tin/lood. Hoogte: 17 mm; breedte: 22 mm.



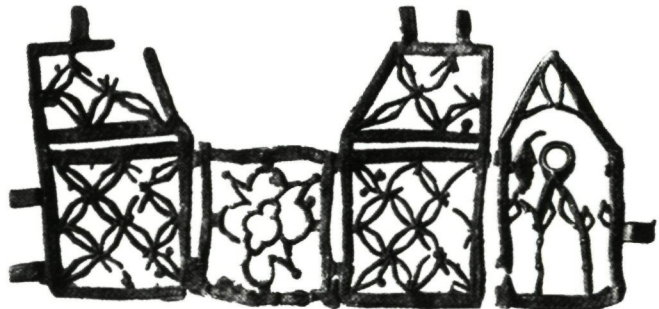
Sleuteltje in tin/lood (ACO). Lengte: 23 mm; breedte: 9 mm. Dit sleuteltje werd wellicht als hangertje gedragen. Misschien is het een Hubertussleuteltje, verwijzend naar Saint-Hubert-en-Ardenne. Gezien het karakter van de site is een afkomst uit Bretagne ook niet uit te sluiten: daar werden dergelijke sleuteltjes van tin of lood ook verkocht als sleuteltjes van St. Tugean, St. Gildas of St. Sesné, die zouden bescherming bieden tegen razernij of hondsdoelheid<sup>5</sup>.

<sup>5</sup> Met dank aan Jos Koldewij voor deze informatie.

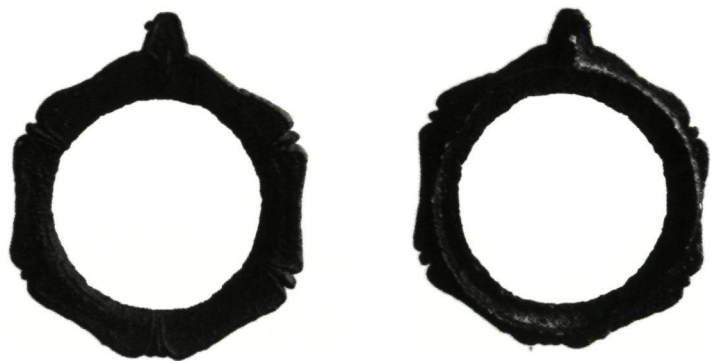
Zespuntige ster (ACO) met draagspeld in tin/lood waarop centraal een vierpas is afgebeeld. Hoogte: 17 mm; breedte: 19 mm. Het gietsel is onvolledig.



Miniatuurvoorwerp, wellicht een schrijntje (ACO) in tin/lood. Hoogte: 35 mm; breedte: 77 mm. Ontwikkeling van een gebouwmodel. De voorgevel vertoont onder een gotische driepas een toegangspoort met daarboven een rond venster. Links daarvan is een eigenaardig kopje in zijaanzicht afgebeeld, rechts is een dergelijk figuurtje verdwenen. De vierkante zijmuren en trapeziumvormige dakpanden zijn afgebeeld als fijn maaswerk. De eveneens vierkante achtergevel, waarvan het aanliggend driehoekig dakpand ontbreekt, vertoont twee vierpassen. Blijkbaar werd dit frele gietstukje in de afgebeelde vorm verkocht en werd het nadien geplooid tot een driedimensionaal gebouwmodelletje met een basis van ca 17,5 bij 17,5 mm en bijeen gehouden door de aangegoten lipjes om te buigen.



Hangertje in tin/lood (ACO). Hoogte: 45 mm; breedte: 38 mm. Alleen de omlijsting, een zeszijdig bloemmotief, is bewaard gebleven. Het centrale deel zal bestaan hebben uit vergankelijk materiaal en was gevat in een circulaire houder van 33 mm diameter en 4 mm diepte. Chocqueel 1950, 93, fig. 5. Op de site Raversijde-polder is een vrijwel identiek stuk aangetroffen (390.1).



## 2.2 RAVERSIJDE-POLDER door Jos Koldewij & Marnix Pieters<sup>6</sup>

De site Raversijde-polder leverde 107 objecten op. Eén van deze, een Cornelius-insigne, werd reeds gepubliceerd in het interim-rapport van 1994 over het archeologisch onderzoek te Raversijde<sup>7</sup>.

### 2.2.1 Laاتمیددееeuwse insignes

2455.2: Fragment van een insigne van Adrianus van Geraardsbergen in tin/lood en met twee zijdelingse oogjes. Bewaarde hoogte: 45 mm. Dit fragment behoort tot een relatief vroeg type Adrianusinsigne, waarvan in het Zeeuwse Nieuwlande een sterk gelijkend compleet exemplaar is gevonden. van Beuningen & Koldewij 1993, 119, afb. 3.



<sup>6</sup> Met dank aan Frans De Buyser, IAP, voor de zorgvuldige reiniging en restauratie van deze stukken.

<sup>7</sup> Pieters 1994, 228, fig. 15: 4.



2044.4: Fragment van een insigne in tin/lood van Adrianus van Geraardsbergen in harnas, met in de linkerhand aambeeld en hamer. Bewaarde hoogte: 38 mm. Opmerkelijk zijn het zeer gedetailleerd weergegeven harnas en de van beide armen afhangende gelobde mouwen. van Beuningen & Koldewey 1993, 117-121, afb. 4.



2272.12: Insigne in een koperlegering met een hangoog. Het betreft vermoedelijk een afbeelding van bisschop Blasius met wolkam en staf. Hoogte: 30,5 mm. Blasius werd in de Zuidelijke Nederlanden onder andere vereerd in Kruibeke (Oost-Vlaanderen), Beerzel (Antwerpen) en Ogy (Henegouwen).



4057.1: Vera Icon-insigne in tin/lood en met draaigoog, wellicht afkomstig uit Rome. Onbekende variant.



2348.10: Rond insigne in tin/lood met drie perforaties en gewijd aan het Cruys-Bellaert uit Petite-Synthe (F). Diameter: 34 mm. Onderaan bevindt zich als opschrift '(s)inten'. Duidelijk weergegeven is het crucifix met de vier bellen. In de omranding zijn nog acht belletjes weergegeven, afgewisseld met kruisjes. van Beuningen & Koldewey 1993, 137, afb. 95-97.



876.1: Kruisje in tin/lood met een centrale perforatie. Hoogte: 38 mm; breedte: 28,5 mm. De kruisbalken zijn nadrukkelijk weergegeven als knoestige stammen. De doorboring is het aanhechtpunt voor een verdwenen *Corpus Christi*.



902.12: Rudimentair kruisje (?) in tin/lood. Bewaarde afmetingen: 41 bij 36 mm.

1729.11: Rudimentair kruisje (?) in tin/lood.  
Bewaarde afmetingen: 38 bij 33 mm.



1949.1: Onversierd kruisje in tin/lood met bovenaan een inkerving. Hoogte: 44 mm; breedte: 38 mm.



1207.1: Kruisje in tin/lood met Christus. Op de achterzijde bevindt zich een gietpunt. Hoogte: 28,5 mm; breedte: 24 mm.



1933.3: Kruisje in tin/lood met een perforatie bovenaan. De kruisbalken eindigen in een 'fleur de lis'. Aan de voorkant is de gekruisigde Christus afgebeeld, aan de achterzijde de gekroonde Maria met Kind. Hoogte: 39 mm, breedte: 35 mm.



2674.1: Kruisje in tin/lood met aan de éne zijde een staande Maria met Kind en aan de andere zijde de gekruisigde Christus. De drie bewaarde uiteinden van het kruis eindigen in een driepas. Breedte: 30,5 mm. Bruna 1996, 74-76, nrs. 54-59.





1301.11: Ruitvormig hangertje in lood/tin met aan beide zijden een kruis geaccentueerd door ronde verdiepingen in elk kwadrant. Het hangoojie is overdwars doorboord. Lengte: 21 mm; dikte: 4 mm.



1863.1: Lotharings kruis in tin/lood met onduidelijk opschrift op de voet. De bewaarde kruisbalken eindigen in een vierlobbig ornament. Tussen de dwarsbalken is een reliekenvenster afgebeeld. Lengte: 53 mm; breedte: 35 mm.



2044.1: Fragment van een Lotharings kruis met hangooig in tin/lood. De kruisbalken eindigen in de vorm van vierlobbige ornamenten. Tussen de dwarsbalken is een reliekenvenster afgebeeld. Bewaarde lengte: 57 mm.



2348.3: Fragment van een Lotharings kruis met hangooig in tin/lood. Bewaarde lengte: 39 mm. De uiteinden van het kruis eindigen in vierlobbige ornamenten. Tussen de dwarsbalken bevindt zich een reliekenvenster.

2050.1: Fragmenten van een Lotharings kruis in tin/lood. Bewaarde lengte: 61-62 mm.



2368.1: Lotharings kruis in tin/lood met hangoog. Lengte: 66 mm. Op de voorzijde bevinden zich een ganze reeks bolletjes in reliëf.



2044.5: Voet van een Lotharings kruis in tin/lood. Breedte van de voet: 17 mm.







2860.1: Lotharings kruis in tin/lood met hangoog. Lengte: 77 mm. De kruisbalken eindigen in een bloemetje met centrale bloemknop. Het kruis zelf is laddervormig in kleine hokjes verdeeld met telkens een centraal punt. Hoogst opmerkelijk is dat de hier gevonden fragmenten en complete insignes van de dubbelkruisen (nrs. 1863.1, 2044.1 & 5, 2050.1, 2348.3, 2368.1 en 2860.1) uitsluitend van Raversijde bekend zijn. Naast de in deze bijdrage vermelde exemplaren is nog een exemplaar bekend uit een particuliere collectie te Oostende. Bovendien gaat het bij dit achttal fragmenten om vermoedelijk evenzoveel varianten. Enkele tonen tegen de staande kruisbalk tussen de dwarsarmen een langwerpige kadertje, ongetwijfeld een reliekenvenster verbeeldend dat door een stuk geslepen bergkristal zicht gaf op een kruishoutrelikwie in het dubbelkruis. Vermoedelijk gaat het dan ook om een in de directe nabijheid vereerd reliekenkruis. Helaas was het nog niet mogelijk de plaats van herkomst van dit insigne te achterhalen.



2217.1: Hangoogje van een kruisje in tin/lood.



1009.3: Rond insigne in tin/lood met de voorstelling van het Lam Gods. Zowel de gietnaad als de draagspeld bevinden zich horizontaal. Diameter: 30 mm. Nogal primitief is op dit insigne het Lam Gods weergegeven, voor de beschouwer naar rechts gaand, een kruisvormige standaard dragend waaraan een klein vaantje waarop nogmaals een kruisje is afgebeeld. Behalve de religieuze betekenis van een insigne als dit kan ook gewezen worden op de overeenkomst met bepaalde munten en muntspelden (de Angel/Mouton en het Gouden Lam). van Beuningen & Koldewij 1993, 241 & 282-283.



2067.1: Fragment van een insigne in tin/lood met de afbeelding van een pelikaan die zijn jongen voedt, symbool voor Christus die zijn leven gaf voor de mensheid. Bewaarde hoogte: 21 mm. Variant van het insigne afgebeeld in van Beuningen & Koldewij 1993, 141, afb. 116.



162.23: Gedeeltelijk bewaard insigne in tin/lood van Cornelius van Ninove. Bewaarde afmetingen: hoogte: 48 mm, breedte: 21 mm. Dit fragment verschilt in details van de in van Beuningen & Koldewij gepubliceerde exemplaren.

1560.1: Gedeeltelijk bewaard insigne in tin/lood van Cornelius van Ninove. Afstand tussen top van staf en onderkant van het insigne: 80 mm. Dit fragment stamt van een type Corneliusinsigne uit een reeks van minstens 15 verschillende pelgrimstekens uit het Oost-Vlaamse Ninove. Van het hier besproken fragment werd een completer exemplaar gevonden in Nieuwlande (Zeeland), dat wellicht zelfs uit dezelfde mal stamt. Ook bij dat insigne vinden we de drie bij elkaar geplaatste puntjes zowel op de schouders van de heilige als op het grondje waarop hij staat. Bij het fragment uit Raversijde ontbreekt het hoofd van de paus met de tiara en de linkerhand waarmee hij de hoorn als zijn karakteristieke attribuut omhoog hield. Ook ontbreekt de kleine voor de heilige neergeknielde pelgrim. Aan het linkerbeen is nog wel een nokje zichtbaar waar deze was aangehecht. In en buiten Zeeland zijn zeker 200 exemplaren teruggevonden van de Corneliusinsignes uit Ninove, dat van de 14de tot de 16de eeuw een buitengewoon populaire volksbedevaartsplaats was. De insignes laten een geleidelijke stilistische ontwikkeling zien, waarbij het exemplaar van Raversijde vrij aan het einde van de lijn staat. van Heeringen, Koldewij & Gaalman 1987, 51-53; van Beuningen & Koldewij 1993, 149-152.



698.1: Vol gegoten St. Jakobsschelp in tin/lood. Het stuk is aan beide zijden identiek en centraal bovenaan beschadigd. Breedte: 30,5 mm; hoogte: 25,5 mm. Midden boven zal dit massieve schelpje een ophangoogje gehad hebben, zodat het ergens aan kon worden bevestigd. De herkomst van een hangertje als dit is niet te traceren. Het zal de drager ervan meer in algemene zin hebben aangeduid als pelgrim.

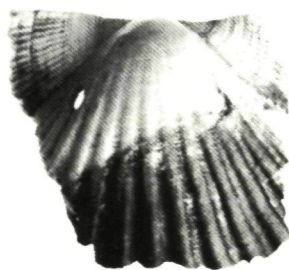


606.2: St. Jakobsschelp met twee doorboringen, één in elk oor. De Jakobsschelp was het meest algemene teken ter aanduiding van een pelgrim, of hij nu op heen- of op terugreis was van zijn pelgrimage. Echte Jakobsschelpen, de *Pecten Maximus* L., bleven evenwel het specifieke uit Santiago de Compostela meegebrachte souvenir, de sterk geribde schelp die ofwel in de spits ofwel terzijde daarvan in beide oren werd doorboord. Köster 1983, 119-175; van Heeringen, Koldewij & Gaalman 1987, 59-60; van Beuningen & Koldewij 1993, 38-45 & 163-164.

919.3: Helft van een St. Jakobsschelp zonder perforaties.

1900.7: Fragment van een St. Jakobsschelp. In het oor van de schelp is één doorboring bewaard.

2679.1: Deze St. Jakobsschelp werd niet in de kwetsbare oren, maar in de sterke spits doorboord. Köster 1983, 119-175; van Heeringen, Koldewij & Gaalman 1987, 59-60; van Beuningen & Koldewij 1993, 38-45 & 163-164.



2686.1: Fragment van een St. Jakobsschelp met één bewaarde perforatie bovenop de schelp.



919.4: Rechthoekig insigne met afgerond spitse top uitgevoerd in een koperlegering. Het stuk stelt een binnen een architecturaal kader geplaatst mannelijk personage, mogelijk Job, voor. Hoogte: 49,5 mm; breedte: 30 mm. Insignes van Job uit het Brabantse Wezemaal zijn er in het Nederlandse Zeeland nogal wat gevonden en in een relatief groot aantal varianten: een tiental verschillende Jobinsignes in lood/tin en enkele van koper. De koperen insignes vallen uiteen in twee verschillend geproduceerde groepen: flinterdunne tot reliëf geslagen insignes, die in grotere reeksen zullen zijn aangemaakt, en meer handmatig vervaardigde insignes die stuk voor stuk werden gegraveerd. Het hier voorliggende stuk is op deze laatste wijze tot stand gekomen. In het huisvormige koperen plaatje is een gotische driepas gegraveerd met de voorstelling van de heilige man Job, gezeten op de mesthoop. Hoewel sterk geoxideerd, is dit nog net te herkennen door de grote overeenkomst met enkele van de gegoten insignes in tin/lood. De bedevaart naar de Oudtestamentische Job in Wezemaal gaat tenminste terug tot het begin van de 15de eeuw. Uit de kerkrekeningen van Wezemaal blijkt dat later in de 15de eeuw aanzienlijke aantallen zilveren en 'andere', waarschijnlijk dus tin/loden en koperen insignes werden verkocht.



937.7: Fragment van een insigne in tin/lood met een onduidelijk opschrift. Leesbaar is het woord: '..nam..'. Mogelijkerwijze is het fragment afkomstig van een nog onbekend type van de insignes van Job uit Wezemaal, die immers steeds de tekst 'god gaf-god nam' dragen. van Heeringen, Koldewey & Gaalman 1987, 56-58; van Beuningen & Koldewey 1993, 79-83 & 168-170.



205.1: Fragment van een insigne in tin/lood. Op de achterzijde is één bevestigingslipje bewaard gebleven. Onderaan is het opschrift: 's ledenart' aangebracht. Bewaarde hoogte: 52 mm. Het goed leesbare onderschrift van dit insigne-fragment geeft aan om welke heilige het hier gaat: Leonardus. Het brokstuk is afkomstig van een vrij groot pelgrimsteken, waarvan in het Zeeuwse Nieuwlande een aanzienlijk groter fragment is gevonden. Leonardus, gekleed als diaken, hield in de hier ontbrekende linkerhand een dubbele handboei als attribuut en boven zijn hoofd met nimbus was een letter d geplaatst als aanduiding van de plaats van herkomst, Dudzele. De bedevaart naar Dudzele, ten noorden van Brugge, gaat terug tot de late 11de of vroege 12de eeuw. Een charter uit 1163 geeft aan dat er toen al een behoorlijke toeloop van pelgrims was. Archeologische vondsten van de Leonardusinsignes uit Dudzele, in totaal enkele tientallen en alle van tin/lood, tonen tot nu toe drie verschillende typen. Uit archivalische bronnen, begin 16de eeuw, blijkt dat te Dudzele zowel pelgrimstekens van tin/lood als van zilver werden verkocht. Van Heurck 1922, 106-108; Coornaert 1985, 35-40 & 70-107; Koldewey 1987, 305-317; Coornaert 1988, 241-25; van Beuningen & Koldewey 1993, 177.

1729.3: Fragment van een insigne in tin/lood van Leonardus van Dudzele met boek, boeien en een letter D aan weerszijden van zijn hoofd. Bewaarde breedte: 22 mm. Aan alle kanten afgebrokkeld is dit stukje pelgrimsteken toch nog herkenbaar als het bovendeel van een Leonardusinsigne uit Dudzele bij Brugge (zie ook insigne 205.1). Een relatief jong type insigne uit Dudzele toont in een rondboognis die aan de bovenzijde met een driepas is gedecoreerd, de staande diaken met nimbus achter het hoofd, boek in de linker- en de boeien in de rechterhand. Het geheel was omsloten door een kabelrand met een reeks van kleine oogjes. Op de onderrand stond de naam van de heilige en ter weerszijden van zijn hoofd de dubbele 'd' als verwijzing naar Dudzele als devotieplaats. Van Heurck 1922, 106-108; Coornaert 1985, 35-40 & 70-107; Koldewij 1987, 305-317; Coornaert 1988, 241-256; van Beuningen & Koldewij 1993, 92-95 & 177.



1661.1: Fragment van een insigne in tin/lood met één bewaard bevestigingssoog. Centraal staat een behaard mannengelaat. Breedte: 32 mm. Terzijde van het tekenachtig vormgegeven hoofd staan spiegelbeeldig letters boven de schouders van de heilige. Rechts is dat een S en links een I. Per abuis zijn deze letters dus positief in de mal aangebracht door de wellicht anal-fabetische vormmaker. Het insigne is te duiden als dat van de heilige Nicolaas te Bari. Vier varianten van dit Nicolaasinsigne werden in Scandinavië gevonden, terwijl er ook een te Londen tevoorschijn kwam. Steeds staan boven de schouders van de heilige S - N of S - NI/C. Op een in Noorwegen gevonden exemplaar is dit eveneens in spiegelschrift gebeurd. In de late 11de eeuw werden relieken van de toen al zeer vereerde heilige Nicolaas verworven voor de handelsstad Bari aan de Adriatische kust. Van toen af werd Bari een veel bezocht pelgrimsoord ter ere van Nicolaas en werden er vandaar zowel insignes als ampullen met uit zijn graf gevloeiende olie verspreid. Andersson 1989, 103-105; Spencer 1998, 255-256.



2272.7: Fragment van een Servaasinsigne uit Maastricht in tin/lood. Breedte: 26 mm. Het complete insigne, waarvan enkele exemplaren bekend zijn, toont Sint-Servatius ten halve lijve met sleutel in de rechter- en de kromstaf in de linkerhand. Het huisvormig kader werd bekroond door drie kruisjes. van Beuningen & Koldewij 1993, 195, afb. 347; Vreeken 1994, 127, inv. OM 330.





2044.8: Fragment van een insigne in tin/lood gewijd aan Vincentius van Beselare. Het opschrift luidt: 'sente vinseicius van beaselare'. Breedte: 35 mm. Vincentius is hier afgebeeld als diaken, geflankeerd door twee geknieelde pelgrims. Waarschijnlijk bevonden zij zich onder een architecturaal kader. In zijn handen houdt de heilige vermoedelijk een steen. Volgens de legende werd zijn ontzielde lichaam verzwaard met stenen in het water geworpen. Strafbedevoarten naar Sint Vincentius te Beselare (bij Ieper) werden opgelegd door het Onze-Lieve-Vrouwekapittel van Kortrijk. Van Herwaarden 1978, 691.



2348.2: Fragment van een insigne in tin/lood gewijd aan Vincentius van Beselare. Bewaarde hoogte: 31 mm. Van het fragmentarisch bewaarde opschrift is nog leesbaar '...inseic.../...asela...'. Vincentius is afgebeeld met in de rechterhand het algemene martelaarsattribuut, de palmtak, en in de linkerhand vermoedelijk de steen. Een klein weergegeven geknieelde pelgrim reesteert aan zijn linkerzijde.



2272.8: Insigne in tin/lood in de vorm van een rondboognis met midden boven een hangoojje. Voorgesteld is Vincentius van Saragossa, zoals uit het onderschrift blijkt: 's vincenti'. De lastig leesbare verticale tekst naast de heilige luidt '.aropenesse'. Lengte: 45,5 mm; breedte: 23,5 mm. Onbekend type. De vorm van het insigne komt overeen met de latere (eind 15de of begin 16de eeuw) varianten van bijvoorbeeld het Adrianusinsigne uit Geraardsbergen en Leonardus uit Dudzele. Waarschijnlijk stamt dit Vincentius-insigne ook uit Beselare.



603.1: Insigne in tin/lood met de afbeelding van twee figuurtjes, een oudere en jongere man (?), beide met pelgrimstaf. Op de pelgrimstaf van het rechterfiguurtje is een kruis aangebracht. De linkerfiguur heeft een dranktonnetje over de schouder hangen. De gietnaad en de draagspeld aan de achterzijde bevinden zich horizontaal en op halve hoogte. Hoogte: 28 mm. Onbekend type.

1901.2: Fragmentarisch insigne in tin/lood met als opschrift: 'lombardie'. Breedte: 39 mm. Dit pelgrimsteken dat stilistisch gezien in de 15de eeuw moet worden gedateerd, stelt een probleem. Het opschrift maakt de plaats van herkomst duidelijk. Te Lombardsijde, oude benaming onder andere 'Lombardie'<sup>8</sup>, stond tot de Eerste Wereldoorlog een laatgotische kerk uit de 16de eeuw met een 13de-eeuwse toren. Deze Onze-Lieve-Vrouwekerk huisvestte een miraculeus Mariabeeld van omstreeks 1500, nu in de neoromaanse kerk, dat volgens de legende in 1596 (!) op het strand gevonden zijn. Het insignefragment is echter beslist 15de-eeuws en moet dus betrekking hebben op een oudere devotie. De houding die uit de gedrapeerde kleding valt op te maken, doet inderdaad vermoeden dat ook dit een Mariabeeltenis was. Aan de rechervoet van de Maria ligt een merkwaardig voorwerp, dat nog het meest aan een gesloten schelp doet denken. O.L.V. van Lombardsijde bijgenaamd 'Ster der Zee' werd trouw vereerd door de vissers van Lombardsijde, Nieuwpoort en de aanpalende kustzones. De Seyn I, 803; Gerits 1985, 716; Viaene 1995, 37-42.



1829.1: Fragment van een insigne uit Aken in tin/lood met nog een resterend oogje en een bevestigingslipje. Bewaarde afmetingen: 34 bij 30 mm. Dit fragment van een zittende figuur met rijk geplooid kleding is nog juist herkenbaar als een deel van een groot pelgrimsteken uit Aken. Onderdeel van verschillende insignes uit Aken is een cirkel waarin onder meer een relatief grote Maria met Kind troont. Bijna steeds is dit, zoals hier, een ronde geprofileerde lijst met een parelrand aan de binnenzijde en een glad middendeel. Middenonder valt het geplooid kleding van Maria over deze omlijsting, waarbij de punten van haar schoenen nog net zichtbaar zijn. Deze Moeder Gods is de afbeelding van het Akense miraculeuze Madonnabeeld, de 'Maria Aquensis'. Een ander vast onderdeel van de vaak rijk uitgewerkte Akense insignes is de belangrijkste daar bewaarde en sinds 1322 tijdens de Heiligdomsvaarten plechtig in openlucht getoonde tunica van Maria, die ook op de insignes door priesters omhoog wordt gehouden. van Heeringen, Koldewey & Gaalman 1987, 66-70; van Beuningen & Koldewey 1993, 209-214.



2085.1: Fragment van een insigne in tin/lood gewijd aan Maria van Amersfoort. Bewaarde hoogte: 39 mm. Afgebeeld zien we hier hoe de geknielde jonge vrouw het miraculeuze beeldje van Maria met Kind uit het water haalt. Dit wonder zou op 19 december 1444 te Amersfoort zijn gebeurd. Op de meeste varianten van het Amersfoortse insigne is boven deze voorstelling een tekstband aangebracht met de plaatsnaam en een jaartal. van Beuningen & Koldewey 1993, 215, afb. 436-438.



<sup>8</sup> Deze benaming is hoofdzakelijk geattesteerd in documenten uit de periode 1248-1377 maar komt ook nog voor in documenten uit de 16de eeuw (Viaene 1995, 27) en leeft zelfs nog voort in het plaatselijk dialect.



2860.2: Insigne in tin/lood met als opschrift 'maria van hal&le'. Hoogte: 75 mm; breedte: 57 mm. Het insigne is voorzien van bevestigingslipjes. In een gotisch bouwwerk zit in het midden, onder een driepas-nis, Maria met Kind op een troon. Aan haar rechterhand knielt een (gekroonde?) man en biedt haar een grote gekroonde letter M aan. Aan de andere kant knielt een vrouw. Achter haar staat een kind voor een put. Boven de put vliegt een vogel. Wellicht wees deze het verloren kind aan waardoor het op voorspraak van Maria van Halle werd gered. Op het dak van het bouwwerk zitten twee engelen, respectievelijk met harp en pijporgeltje. In het midden, recht boven de Maria, knielt een man onder een baldakijn.



96.1: Fragment van een insigne in tin/lood met de afbeelding van Maria met Kind. Onderaan staat als opschrift: 'messene'. Hoogte: 55 mm; breedte: 34 mm. Dit pelgrimsteken toont een architecturaal kader, waarbinnen een Maria troont met haar Kind op de linker knie. Op de onderlijst staat de plaatsaanduiding 'messene'. Dit is de ondubbelzinnige verwijzing naar het West-Vlaamse Mesen. De Mariadevotie te Mesen was geconcentreerd rond een Onze-Lieve-Vrouwebeeld in de voormalige abdijkerk van het benedictinessenklooster van Onze-Lieve-Vrouw. De abdij zou na een op voorspraak van Maria gebeurd wonder rond 1165 zijn gesticht door Adela, de vrouw van Graaf Boudewijn V van Vlaanderen. Deze kerk werd, op de crypte na, tijdens de Eerste Wereldoorlog volledig verwoest. Op 17de-eeuwse bedevaartsvaantjes is het mirakelbeeld weergegeven als een aangeklede Maria met Kind van een sterk frontaal type, zij het dat ook daar het Christuskind op de linker knie lijkt te zitten. Deze *Sedes Sapientiae*, 'Notre Dame de Messyne' was doel van vrijwillige, maar ook van strafbedevaarten zoals voor Luik, Doornik, Kortrijk en Dowaaï is gedocumenteerd. Dit fragmentarisch bewaarde insigne is een grotere variant van het enige tot voor kort bekende pelgrimsinsigne van Mesen, dat in het Zeeuwse Nieuwlande werd gevonden. Beide tonen een vergelijkbare, betrekkelijk primitieve en tekenachtige vormgeving. De Seyn II, 905-906; Van Herwaarden 1978, 697; Gerits 1985, 714-715; Van der Linden 1988, 189-190; van Beuningen & Koldewey 1993, 226.

2840.1: Insigne in tin/lood met als opschrift 'oest-kerke' (?). Het betreft Maria met Kind gezeten op een bank binnen een laatgotisch kader. Bewaarde hoogte: 55 mm; breedte: 41 mm. Voor de herkomst van dit Maria-bede-vaartinsigne lijken drie kleine plaatsen in aanmerking te komen met de vermelde naam: het Brabantse Oostkerk (Fr. Oisquercq), ten westen van Nijvel; Oostkerke bij Brugge en Oostkerke bij Diksmuide. Alle drie deze dorpen hebben een middeleeuwse oorsprong en droegen toen hun naam al. Bij geen van deze drie wordt nog een Mariadevotie aangetroffen. De Seyn, II, 1033-1035; Gerits 1985, 231 & 274.



781.1: Gekroonde letter M in tin/lood. De draagspeld en de gietnaad bevinden zich vertikaal. Afmetingen: 19 bij 17 mm. Lettervormige insignes zijn betrekkelijk veel gevonden, al is (nog?) lang niet het hele alfabet vertegenwoordigd. De letter M wordt bovendien veel vaker aangetroffen dan de overige lettertekens. Soms zijn deze rijk ingekaderd, soms druk en soms nauwelijks versierd, en dikwijls ook voorzien van een kroontje. Dit laatste is ook het geval geweest bij dit letterspeldje uit Raversijde. De M zal in het Nederlandse taalgebied zowel hebben gestaan voor 'Minne' in profane en religieuze zin, als voor 'Maria'. Zie ook 2860.2. van Beuningen & Koldewij 1993, 310-314; Koldewij 1999, 311-313.



937.8: Hangertje in tin/lood met glas. Op de rand is het opschrift: 'ave maria mama pia' aangebracht. Het ovale hangertje meet 29 bij 20 mm. Dikte: 7,5 mm. Midden boven bevindt zich een gaatje. Achter de dunne glazen plaatjes hebben wellicht geschilderde voorstellingen gezeten of mogelijkkerwijze metaalfolie zodat een spiegelend oppervlak ontstond. De tekst, in vertaling 'gegroet Maria, vrome moeder', duidt niet op een specifieke plaats van devotie maar op een algemene Mariaverering.



2348.1: Fragment van een insigne van Maria met Kind in tin/lood en met verticale gietnaad.



2348.8: Fragment van een insigne in tin/lood in de vorm van een staande Maria met Kind. Aan de binnenzijde is misschien: 'ihs maria' aangebracht. Bewaarde lengte: 32-33 mm.







1301.5: Pelgrimsampul in tin/lood met aan de voorzijde een gekroond schild met klauwende leeuw naar rechts en aan de achterzijde een schild met dubbelkoppige adelaar. Het lichaam van de ampul is half-tonvormig. Bewaarde hoogte: 42 mm; breedte: 35 mm; dikte: 13 mm. De combinatie van klimmende leeuw en dubbelkoppige adelaar verwijst mogelijk naar Ninove, dat beide voorstellingen in zijn wapenschild verenigt.



988.1: Pelgrimsampul in tin/lood met twee hoekige hangoogjes en een voet. Hoogte: 67 mm; dikte: 11 mm. Het voetje bestaat aan de voorzijde uit drie lobben, terwijl de achterzijde recht is. Precies deze vorm zien we bij ampul 2044.11 en ampul 2018.3, die dan ook dezelfde herkomst zullen hebben.



2018.3: Fragment van een klein ampulletje (diam.: 29-30 mm) in tin/lood. Op één kant zijn nog twee concentrische cirkels en de aanzet van een schild te zien. Het voetje bestaat aan de voorzijde uit drie lobben, terwijl de achterzijde recht is.



2044.11: Fragment van een ampul (diam.: 44-45 mm) in tin/lood. De ampul is op de achterzijde plat geslagen en de bovenkant is gezien de talrijke snijsporen losgesneden en afgebroken. Aan de voorzijde is de ampul versierd met twee concentrische cirkels met een centraal puntje. Het voetje bestaat aan de voorzijde uit drie lobben, terwijl het aan de achterzijde recht is.

4383.1: Grote rechthoekige ampul in tin/lood zonder versiering. De twee laterale oortjes zijn aangesoldeerd. De bovenrand is omgeplooid over het opstaand randje van het vermoedelijk vlak deksel. Dit deksel is opengebroken en grotendeels verdwenen. Hoogte: 65; breedte: 58; dikte onderaan: 39 mm. Mogelijkerwijze is deze container een pelgrimsampul of reliekdoosje.



2149.1: Insigne in tin/lood met de voorstelling van een wildeman met schild en knots binnen een poortgebouw. Afmetingen: 39 bij 33 mm. Onbekend type.



2056.11: Rechthoekig insigne (41 bij 38 mm) met de voorstelling van een koningspaar opgesteld ter weerszijden van een boom in tin/lood. Verschillende exemplaren van dit niet-religieuze insigne zijn gevonden in respectievelijk Zeeland (Nieuwlande) en Brugge. Bij de drie tot nog toe gepubliceerde exemplaren staat de koningin rechts en de koning links. Op het insigne uit Raversijde is dit precies andersom. De koningin lijkt afwachtend te zijn weergegeven terwijl de koning zijn armen naar haar opent. van Beuningen & Koldewij 1993, 253, afb. 604-606.



2071.1: Drie fragmenten van een boot met 4 fallussen in tin/lood. Breedte van bootje: 17 mm. Herkenbaar is nog juist dat het hier gaat om een door fallussen bemand schip: links op het kasteel zijn er nog twee aanwezig, evenals onder op het schip. Rechts is een met een kruis getekende vlag afgebeeld. van Beuningen & Koldewij 1993, 261, afb. 643-644.





2044.2: Vogelinsigne in tin/lood met een gietnaad en draagspeld. Lengte van de vogel: 78 mm. Onbekend type.



2348.5: Insekt in tin/lood met gietnaad en draagspeld. Vermoedelijk is een schorpioen bedoeld. Lengte: 19 mm.



273.1: Buste-insigne in tin/lood. Het opschrift luidt: 'par: amours'. Zowel de gietnaad als de draagspeld bevinden zich verticaal. Diameter van het ringvormig gedeelte: 17 mm. Deze kleine ronde broche toont rond het mannenhoofd een door een kruisje en een puntcirkel respectievelijk begonnen en afgesloten tekst, die duidelijk leesbaar in mooie kapitalen is afgegoten. Dit speldje behoort tot een grote groep, vele varianten en frequent teruggevonden buste-insignes waarvan we de eerste oorsprong waarschijnlijk moeten zoeken bij muntimitaties. Bijzonder aan dit exemplaar is het opschrift, 'uit liefde', waarvan nog geen tweede identisch exemplaar bekend is. Kort en krachtig geven de woorden aan dat we dit speldje als een liefdesgeschenk moeten zien, als presentje van een minnaar aan zijn geliefde die het uit toewijding aan hem op haar kleding gespeld zal hebben. van Beuningen & Koldewey 1993, 273-277; Baart 1995, 94-95.



2071.2: Buste-insigne zonder opschrift in tin/lood met verticale draagspeld en gietnaad. Diameter: 17 mm. De ring is tussen twee parelranden voorzien van evenwijdige streepjes. Onbekende variant.



765.3: Driehoekig schildvormig kadertje in tin/lood met bevestigingslipjes. Aan de binnenzijde van de voorkant bevindt zich een parelrand. Hoogte: 28 mm. Deze omljsting riep met de vroegere invulling ongetwijfeld onmiddellijk de associatie op met een heraldisch schild, dat immers ook geliefd was als insigne. In het schildvormige lijstje zal dan ook een beschilderd stukje tin, perkament of een viltachtige drager als voorloper van papier, hebben gezeten, al dan niet achter dun glas of mica. van Beuningen & Koldewey 1993, 280 & 295; Bruna 1996, 241, 282-285 & 293.

1263.2: Muntspeld in tin/lood met schild met drie lelies en omschrift: '+ sit nome.d + ni . bentic': 'de naam des heren zij gezegend'. De gietnaad en de draagspeld zijn verticaal aangebracht. Diameter: 23 mm. De muntspeld refereert aan de gouden écu, in Frankrijk gangbaar van 1385 tot 1645.



1654.1: Muntspeld in tin/lood met onleesbaar omschrift. De speld is geïnspireerd op de Engelse of Vlaamse nobel en vertoont een verticaal geplaatste draagspeld. Diameter: 28 mm. Opmerkelijk is dat de pseudo-tekst van het randschrift viermaal (middenboven en -onder, -links en -rechts) wordt onderbroken door een kruisje.



2153.1: Sierspeld in tin/lood in de vorm van een blaasbalg met gietnaad en draagspeld. Lengte: 29 mm. Variant van van Beuningen & Koldewij 1993, 287, afb. 821.



1900.2: Sierspeld in tin/lood in de vorm van een zesbladig bloemetje en met gietnaad en draagspeld. Het bloemetje bestaat uit twee rijen bloemblaadjes. Diameter: 16-17 mm. Zeer gelijkend op sierspeld uit Reimerswaal: van Beuningen & Koldewij 1993, 288, afb. 828.



2044.3: Sierspeld in tin/lood in de vorm van een zesbladig bloemetje en met een gietnaad en draagspeld. Diameter: 15-16 mm. Variant van van Beuningen & Koldewij 1993, 289-290, afb. 841-842.



2083.1: Sierspeld in tin/lood in de vorm van een vierbladige bloem met gietnaad en draagspeld. Maximale afmeting: 18-19 mm. Onbekende variant.



2348.6: Fragment van een sierspeld in de vorm van een vierbladig bloempje in een cirkel, tin/lood en met gietnaad en draagspeld. Diameter: 15 mm. Identiek aan 1900.8.





1900.8: Sierspeld in tin/lood in de vorm van een vierbladig bloempje in een cirkel met hangoog en horizontaal gesitueerde gietnaad en draagspeld. Diameter: 15 mm, lengte: 23 mm.



2932.5: Draagspeld in tin/lood in de vorm van een bloemetje met 5 bloembladen. Diameter: 15-16 mm. Onbekende variant.



1236.4: Sierspeld in tin/lood met draagspeld en 5 uitsteeksels. Centraal op het ringvormig gedeelte bevindt zich een parelrand. Diameter van het ringvormig gedeelte: 16-17 mm. De vijf uitstekende lipjes zullen evenals de drie in het midden zijn bedoeld om een wellicht gekleurde achtergrond aan het insigne te hechten.



1366.1: Vierlobbige sierspeld in een tin/lood legering. Op de voorzijde kunnen twee letters m en vier letters v? worden herkend. De gietnaad en de aanhechting van de draagspeld zijn nog zichtbaar op de achterzijde. Diameter: 18 mm.



1729.5: Broche in de vorm van een vierpas, tin/lood, met draagspeld. Diameter: 17-18 mm. Omgeven door een parellijst zijn in het midden van de vierpas één vierkante en vier ronde steentjes geïmiteerd.



1900.3: Sierspeld in tin/lood met hangoog en draagspeld. Diameter: 14 mm.



2020.1: Sierspeld in tin/lood met draagspeld. Diameter: 17 mm.



1901.3: Sierspeld in tin/lood met gietnaad en draagspeld. Diameter: 16-17 mm.

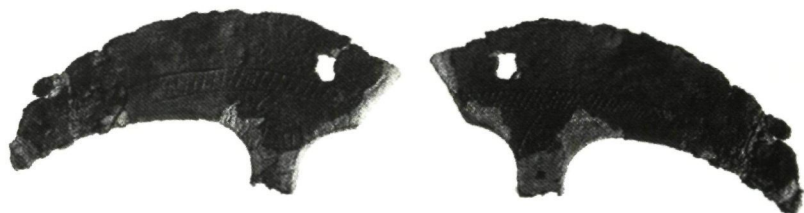
2020.2: Sierspeld in tin/lood met gietnaad en draagspeld. Diameter: 14-15 mm.



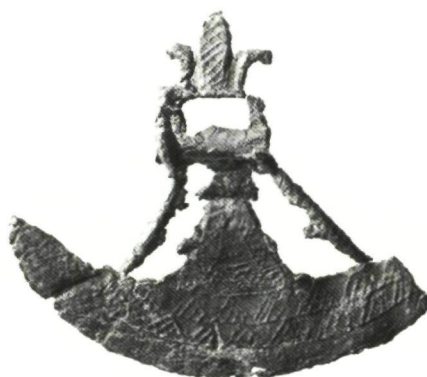
2150.2: Ringvormige sierspeld in tin/lood met gietnaad en draagspeld. De omtrek is zowel aan de binnenkant als de buitenkant van de ring voorzien van uitsteeksels. Diameter van de ring: 13-14 mm.



1535.2: Fragment van een aan beide zijden nagenoeg identiek bijlinsigne in tin/lood. Bewaarde afmetingen: 63 bij 28 mm.



2374.1: Bijlinsigne met een 'fleur de lis' in tin/lood. De opening voor het houten steeltje is nog bewaard. De decoratie van de voor- en achterzijde zijn nagenoeg identiek. Hoogte: 50 mm; bewaarde breedte van de bijlinsede: 56 mm. Onbekende variant.



2150.1: Ster met 4 koningskronen in tin/lood. Op de achterzijde bevinden zich een duidelijke gietnaad en een draagspeld. Op de punten van de ster tussen de kronen zijn dezelfde drie bollen als op de 4 kronen aanwezig. Diameter: 51-53 mm. Variant van van Beuningen & Koldewij 1993, 297, afb. 877.





385.1: Sierspeld in tin/lood met een doorboord en gekroond hart. De gietnaad en de draagspeld zijn verticaal aangebracht. Diameter met de uitsteeksels: 34 mm. Een aan dit insigne volstrekt identiek en even groot exemplaar werd in het Zeeuwse Nieuwlande gevonden. Beide speldjes lijken in dezelfde gietmal te zijn gegoten. van Beuningen & Koldewey 1993, 300, afb. 901.



1863.2: Zeszijdig klokje in tin/lood. Diameter van de klokopening: 11-12 mm.



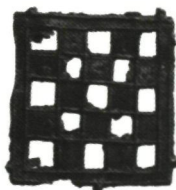
1863.3: Platgedrukt zeszijdig klokje in tin/lood. Dit exemplaar lijkt zeer sterk op 1863.2.



845.4: Fragment van een insigne in de vorm van een kruisboog, tin/lood. Bewaarde lengte: 35 mm. De kolom of lade van de kruisboog bleef grotendeels bewaard en is onderaan versierd met een tweetal puntcirkels. Dit is precies zo het geval bij een nagevoeg gaaf kruisboogspeldje dat in het Zeeuwse Valkenisse werd gevonden. Van de boog bleef aan beide zijden van de kolom of lade een kort stukje over, de pees is volledig verdwenen, evenals de windas. Midden boven bevond zich bovendien nog de beugel, die bij het spannen van de boog steun voor de voet gaf. van Beuningen & Koldewey 1993, 310, met name afb. 960 (kruisboogspeldje uit Valkenisse).



2087.1: Sleutelplaat in tin/lood. De voorkant is versierd met raster en bolletjes. Op de twee bovenhoeken is een '*fleur de lis*' geplaatst. Aan de onderkant zijn de hoekversieringen, vermoedelijk ook een '*fleur de lis*', afgebroken. Het vierkantig gedeelte heeft een zijde van 20-21 mm. Dergelijke imitatie-sleutelplaatjes werden als decoratie op kleding gedragen, ongetwijfeld met een liefdessymboliek in de sfeer van 'het slot en de sleutel tot het hart'. Koldewey 2000, 230-246.



1895.1: Speelbord met 25 vlakjes in tin/lood en voorzien van bevestigingslipjes. Oorspronkelijk vermoedelijk met hangoog. Zijde: 22-23 mm. Kleinere uitvoering van een in Rotterdam gevonden speelbordspeld. van Beuningen & Koldewey 1993, 317 afb. 1005.

390.1: Zesbladige omlijsting van een sierspeld in tin/lood in de vorm van een roos? Diameter: 42,5 mm. Een gelijkaardig stuk is op het strand van Raversijde ingezameld door Chocqueel (1950, 93: fig. 18: 5). Zesbladige omlijstingen als deze zijn meer gevonden, bijvoorbeeld in Amsterdam, Rotterdam en Nieuwlande. Deze drie exemplaren zijn nog compleet met hun ophangoogjes, die daar wat rijker zijn gedecoreerd, namelijk met een kroontje (Amsterdam) of met een vrouwenbuste (Rotterdam en Nieuwlande). Ook bij het exemplaar uit Raversijde kan dat het geval zijn geweest. van Beuningen & Koldeweij 1993, 319.



2027.1: Opengewerkt rond insigne in tin/lood met restanten van een kroon en van een opschrift. Diameter: 34 mm.

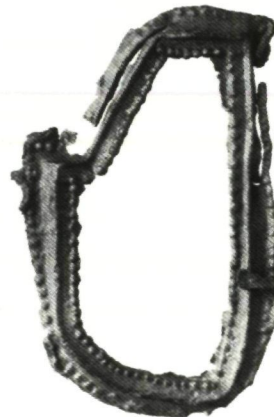


598.2: Fragment van een insigne in tin/lood.

885.4: Omlijsting van een ronde hanger in een koperlegering. Het kader is voorzien van een aanschakeling van kleine ringetjes en één groter hangoog. Diameter: 34 mm.



1635.1: Fragment van een insigne in tin/lood versierd met punt-cirkel motieven waartussen puntjes zijn geplaatst.



1863.4: Onregelmatig gevormd kader van een insigne in tin/lood met een dubbele parelrand aan de voorzijde. Hoogte/breedte: 58 mm.

2044.6: Fragment van een insigne in tin/lood.





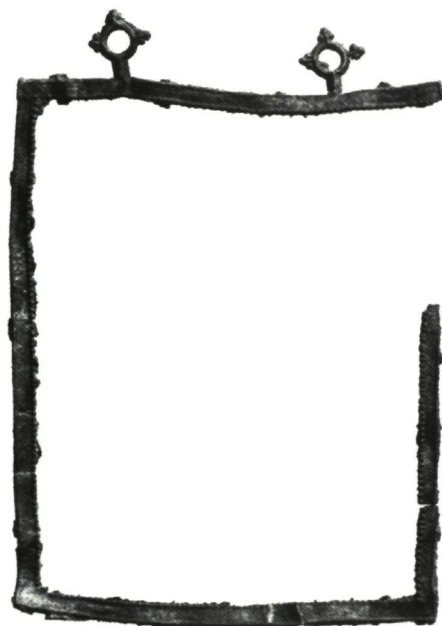
2044.7: Zes onderdelen van het kader van een insigne in tin/lood.



2160.1: Kader van een rechthoekig (21 bij 26 mm) hangertje in tin/lood met hangoog. De onderkant is volledig open. Totale dikte van het hangertje: 9,5 mm. In het lijstje zullen, ingeklemd tussen glasplaatjes, afbeeldingen of spiegelende vlakjes hebben gezeten.



2272.11: Fragment van een insigne in tin/lood.



2348.4: Fragment van een insigne in tin/lood met gotisch schrift. Bewaarde lengte: 40 mm.

2348.7: Rechthoekig (89 bij 71 mm) kader van een insigne in tin/lood met talrijke bevestigingslipjes en twee ronde hangoogjes. Deze zijn versierd met drie symmetrisch geplaatste uitsteeksels samengesteld uit drie bolletjes.

2348.9: Rechthoekig (37 bij 32 mm) kader van een insigne in tin/lood. Van de vier bevestigingslipjes zijn er nog drie bewaard.



2348.31: Fragment van het kader van een insigne in tin/lood.

### 2.2.2 Postmiddeleeuwse devotionalia

116.1: Ovale medaille in een koperlegering en met een hangoog. Aan de éne zijde wordt Maria met kind afgebeeld en aan de andere zijde mogelijkwijze Franciscus. Lengte inclusief het hangoog: 38 mm.



1729.4: Reliekkruisje in een koperlegering samengesteld uit twee op elkaar geplaatste met een scharnier verbonden kruisjes. Dikte: 5 mm. Eén kruisje is plat en dekt het andere dat uitgehold is af. In de oxidatie lijkt een crucifix weerspiegeld dat met klinknageltjes op de kruisarmen was bevestigd. Het onderste gedeelte van de staande kruisbalk is afgebroken. Het onderste kruisje is afgebroken juist onder de dwarsbalk. In de bovenste driepas zijn drie letters aangeduid voor INRI.



2272.9: Kruisje in een koperlegering met een hangoog. Aan de éne zijde is een staande Maria met Kind afgebeeld tussen twee vliegende engeltjes, aan de andere zijde de gekruisigde Christus. De uiteinden van het kruis zijn versierd met cartouches met een engelenkopje. Breedte: 39 mm. Bruna 1996, 74-76, nr. 54-59.



### 3 Analyse van thematiek, tafonomie en context/datering

#### 3.1 THEMATIEK VAN DE STUKKEN VAN RAVERSIJDE-STRAND

Van de site Raversijde-strand werden 83 stukken behandeld. Meer dan de helft ervan (51) is gewijd aan een religieus thema. Het betreft eerst en vooral een groep van 41 kruisjes. Behalve 33 vrij rudimentaire kruisjes bevat deze groep drie medaillonkruisen, twee kruisjes met de voorstelling van de gekruisigde Christus, een Lotharings kruis met een reliëfvenster en twee broches met vijf glaspareltjes of vijf vlekjes email in een kruisvormige compositie. Maria is vertegenwoordigd door twee merkwaardige insignes: een insigne uit Aken met de afbeelding van de mantel van Maria en een insigne uit Boulogne-sur-Mer met een afbeelding van Maria gezeten op een boot. Verder zijn als identificeerbare heiligen vertegenwoordigd: Cornelius van Ninove en Jacobus van Compostela. De reeks met religieus thema wordt afgesloten door twee ampullen, een flesvormige en één in de vorm van een vis, een niet nader te identificeren hoofd van een heilige en mogelijk een ex-voto in de vorm van een onderbeen.

32 insignes hebben een profaan thema. Deze groep wordt gedomineerd door ringbroches en siergespen die met twaalf exemplaren vertegenwoordigd zijn. Insignes in de vorm van een bloem, vertegenwoordigd met twee exemplaren, sluiten nauw bij deze groep aan. Binnen deze groep vallen vooral de vier identieke exemplaren op van een gespbroche met bustekopjes en afgeknotte kegeltjes, die verwantschap vertoont met het insigne van St. Thomas van Canterbury. Verder zijn onder de insignes met een profaan thema nog vertegenwoordigd: een ridder met zwaard, twee gewapende figuren, een wildeman, een figuur in een modieuze s-houding, drie buste-insignes, een naar rechts gaande leeuw, een ankerdje, een fraai versierd bijtje, een hoefijzer, twee klokvormige insignes, een letter M, een kruisboog, een merkwaardig miniatuurvoorwerp, een sleuteltje, een ster en een hangertje.

#### 3.2 THEMATIEK VAN DE STUKKEN VAN RAVERSIJDE-POLDER

De drie recentere stukken (116.1, 1729.4, 2272.9) zijn duidelijk religieus van thema. Van de resterende 104 stukken van de site Raversijde-polder is iets meer dan de helft, 56 exemplaren, gewijd aan een religieus thema. Het betreft eerst en vooral een groep van 16 kleine kruisjes in tin/lood: 876.1, 902.12, 1207.1, 1301.11, 1729.11, 1863.1, 1933.3, 1949.1, 2044.1, 2044.5, 2050.1, 2217.1, 2348.3, 2368.1, 2674.1, 2860.1. Drie van deze (1863.1, 2044.1 en 2348.3) vertonen op de kruisbalk tussen de dwarsbalken een reliëfvenster. Slechts drie kruisjes (1207.1, 1933.3 en 2674.1) geven de gekruisig-

de Christus weer. De twee laatst vermelde tonen aan de achterzijde van het kruis eveneens Maria met kind. Naast deze kruisjes verwijzen ook vier insignes naar de figuur van Christus: een pelikaan<sup>9</sup> die zijn jongen voedt (2067.1), een Lam Gods (1009.3), een insigne (2348.10) van het Cruys-Bellaert<sup>10</sup> uit Petite-Synthe (nabij Dunkerque (F)) en een Vera Icon-insigne (4057.1) uit Rome (?).

Behalve op de twee hogervermelde kruisjes waar Maria op de achterzijde van het kruis is afgebeeld, vermelden nog een ganse reeks andere insignes Maria of beelden ze af: het betreft insignes uit Mesen (96.1), Amersfoort (2085.1), Halle (2860.2), Oostkerke (?) (2840.1), een niet aan een plaats toe te wijzen fragment van een Maria-insigne (2348.1) en een spiegeldoosje met opschrift: 'ave maria mama pia' (937.8). Maria staat ook vermeld op de achterzijde van een insigne (2348.8). Een M-insigne verwijst mogelijk ook naar Maria (781.1). Verder is een sterk fragmentarisch insigne (1829.1) mogelijk als een insigne van Aken te identificeren, dus eveneens gewijd aan Maria. Het fragment van een insigne met opschrift 'lombardie' is vermoedelijk ook als dusdanig te interpreteren (1901.2).

St. Jacob van Compostela is vertegenwoordigd door vijf Jakobsschelpen (*Pecten maximus*) (606.2, 919.3, 1900.7, 2679.1, 2686.1). Enkel 919.3 is niet voorzien van perforaties. Ook volledig gave Jakobsschelpen werden blijkbaar als souvenir uit Santiago meegebracht<sup>11</sup>. Behalve echte schelpen is ook een imitatieschelp in tin/lood (698.1) aangetroffen.

In volgorde van dalend aantal zijn verder vastgesteld: Vincentius van Beselare (2044.8, 2272.8 & 2348.2), Adrianus van Geraardsbergen (2044.4, 2455.2), Cornelius van Ninove (162.23, 1560.1), Job (?) (919.4, 937.7), Leonardus van Dudzele (205.1, 1729.3), Blasius<sup>12</sup> (2272.12), Nicolaas van Bari (1661.1) en Servaas van Maastricht (2272.7).

Verder bestaat het ensemble religieuze insignes nog uit een afbeelding van twee niet aan een bedevaartsoord toe te wijzen pelgrims (603.1) en 5 pelgrimsampullen of fragmenten ervan (988.1, 1301.5, 1900.3, 2018.3, 2044.11 & 4383.1).

36 insignes hebben een profaan thema. De profane insignes worden in aantal gedomineerd door 14 sierspelden waarvan sommige (1900.2, 2044.3, 2083.1, 2348.6, 2932.5) duidelijk naar bloemen verwijzen. Verder zijn onder de profane insignes in volgorde van dalend aantal 2 diereninsignes (2044.2, 2348.5), 2 buste-insignes (273.1, 2071.2), 2 muntspelden (1263.2, 1654.1), 2 bijlinsignes (1535.2, 2374.1), 2 klokjes (1863.2-3), een wildeman (2149.1), een koningspaar (2056.11), een boot met fallussen (2071.1), een schildvormig kadertje (765.3), een blaasbalg (2153.1), een ster met 4 koningskronen (2150.1), een doorboord hart (385.1), een kruisbooginsigne (845.4), een sleutelplaat (2087.1), een speelbord (1895.1), een zesbladige omlijsting (390.1) en een

<sup>9</sup> van Beuningen & Koldewij 1993, 141.

<sup>10</sup> van Beuningen & Koldewij 1993, 137.

<sup>11</sup> van Beuningen & Koldewij 1993, 163.

<sup>12</sup> Informatie Dr. C. Kightly; Sharp 1964, 38-39.

opengewerkt insigne (2027.1).

De overige insignes (598.2, 885.4, 1635.1, 1863.4, 2044.6-7, 2160.1, 2272.11, 2348.4, 7, 9 en 31) zijn te fragmentair om het thema te herkennen.

### 3.3 TAFONOMIE VAN DE VONDSTEN VAN RAVERSIJDE-POLDER

De vondsten van de site Raversijde-strand werden in de inleidende paragraaf 2.1.1 reeds tafonomisch gesitueerd zowel van de verzameling Chocqueel als van de verzameling Cools-Mortier.

De besproken insignes uit de site Raversijde-polder bevinden zich gewoon tussen de rest van het afval. Men ontdeed er zich blijkbaar van zoals van het overige afval. Geen enkel object bevindt zich in een situatie die duidelijk verwijst naar het oorspronkelijk gebruik. De insignes werden aangetroffen in opvallingen van buiten gebruik gestelde tonputten, van kuilen, grachten, greppels en zelfs in de opvulling van een paalkuil. Daarnaast duiken insignes ook op in allerlei lagen. Slechts 5 stukken zijn aangetroffen binnen een gebouwplattegrond: 698.1, 1366.1, 1933.3, 1949.1 en 2018.3 en zijn mogelijkwijze dus het resultaat van primaire depositie<sup>13</sup>. De Jakobsschelp is aangetroffen in een kuiltje binnen gebouw 2 (spoornr. 197), de sierspeld in een tonput binnen gebouw 11 (spoornr. 502), het kruisje binnen gebouw 19 en het tweede kruisje en de ampul binnen gebouw 21.

### 3.4 CONTEXT EN DATERING VAN DE VONDSTEN VAN RAVERSIJDE-POLDER

De vondsten van de site Raversijde-strand, zowel van de verzameling Chocqueel als van de verzameling Cools-Mortier, werden in de inleidende paragraaf 2.1.1. reeds algemeen contextueel en chronologisch gesitueerd. De detailuitwerking van de diverse individuele contexten moet nog gebeuren.

Onder de religieuze insignes van de site Raversijde-polder kunnen de volgende op basis van de context gedateerd worden in de eerste helft van de 15de eeuw: een Adrianus-insigne (2044.4), enkele exemplaren of fragmenten van Lotharingse kruisen (2044.1 & 5, 2050.1, 2217.1, 2860.1), de pelikaan die zijn jongen voedt (2067.1), een St. Jakobsschelp met doorboring (2679.1), een Vincentius-insigne (2044.8), drie Maria-insignes respectievelijk van Amersfoort (2085.1), van Halle (2860.2) en van Oestkerke (?) (2840.1) en ten slotte een ampul (2044.11).

Het gros van de religieuze insignes dateert dus van het midden en de tweede helft van de 15de eeuw. Drie insignes en een kruisje (2279.9) dateren gezien de context uit de late 15de/vroege 16de eeuw-17de eeuw: nl. Blasius (2271.12), Servaas (2272.7) en Vincentius van Saragossa (2272.8).

Wat de profane insignes betreft dienen deze in de vorm van een sleutelplaat (2087.1) en een blaas-

balg (2153.1) op basis van de context in de late 14de of vroege 15de eeuw te worden gesitueerd. De wildeman (2149.1), het koningspaar (2056.11), de boot met fallussen (2071.1), de vogel (2044.2), een buste-insigne (2071.2), de ster met vier koningskronen (2150.1) en drie sierspelden (2044.3, 2083.1 en 2150.2) kunnen volgens de context in de eerste helft van de 15de eeuw worden geplaatst. Twee van deze – 2071.1-2 – zijn bovendien door het dendrochronologisch onderzoek van de tonnen voorzien van de *terminus post quem* 1412<sup>14</sup>. De overige profane insignes kunnen worden gedateerd in het midden en de tweede helft van de 15de eeuw. Voor het speelbord (1895.1) is via het dendrochronologisch onderzoek van de tonnen eveneens een *terminus post quem* voorhanden, nl. 1424<sup>15</sup>. Het insigne is in elk geval na 1424 in de tonput beland en waarschijnlijk zelfs na 1430.

## 4 Discussie

De verzamelingen insignes van beide vindplaatsen zijn wat de individuele stukken betreft onderling sterk verschillend. Dit is ongetwijfeld vooral te verklaren door de verschillen in datering van de betrokken vindplaatsen. Ondanks deze verschillen zijn op de site Raversijde-strand toch een aantal insignes gerecupereerd waarvan identieke exemplaren zijn aangetroffen op de site Raversijde-polder. Deze overlappings zijn begrijpbaar vermits het einde van de bewoning op de site Raversijde-strand aansluit bij het begin van de bewoning op de site Raversijde-polder. In verband met de gemeenschappelijke insignes zou men dus kunnen besluiten dat ze in elk geval in gebruik zijn in de overgangperiode tussen beide sites, m.a.w. in de periode 1375-1425.

Wat de insignes met een religieus thema betreft komen op beide sites rudimentaire kruisjes voor. Op de site Raversijde-strand zijn deze echter veel talrijker. Medaillonkruisjes komen dan weer helemaal niet voor op de site Raversijde-polder. Kruisjes met de voorstelling van de gekruisigde Christus komen op beide vindplaatsen voor, evenals kruisjes met een reliekvenster. Deze laatste zijn echter talrijker op de site Raversijde-polder. Als identificeerbare heiligen op de site Raversijde-strand zijn naast Christus enkel Maria, Cornelius en Jacobus vertegenwoordigd. Deze heiligen zijn ook vertegenwoordigd op de site Raversijde-polder, echter wel met andere insignes. Daarnaast komt op de site Raversijde-polder een hele trits heiligen voor die niet vertegenwoordigd zijn op de site Raversijde-strand. Zijn dit insignes uit een aantal typische 15de-eeuwse bedevaartsplaatsen, zoals o.a. van Adrianus, Leonardus en Vincentius, en moet dit erop wijzen dat in de 15de eeuw bedevaartssoorten zeer populair werden en op tal van nieuwe plaatsen werden ingericht? Op beide vindplaatsen komen ook ampullen voor.

Uit de insignes met een profaan thema kunnen enkele identieke stukken worden aangeduid die op

<sup>13</sup> LaMotta & Schiffer 1999, 21.

<sup>14</sup> Houbrechts & Pieters 1995-1196, 240, tonput 792.

<sup>15</sup> Houbrechts & Pieters 1995-1996, 238-239, tonput 721.

beide sites aanwezig zijn: een vierlobbige sierspeld met de letters M en V, een zesbladige omlijsting en een zeskantig klokje. Daarnaast zijn op beide vindplaatsen gelijkaardige vertegenwoordigers aanwezig van bepaalde categorieën zoals buste-, bijlen kruisbooginsignes. Beide vindplaatsen kennen echter ook een aantal types die enkel op één van beide zijn aangetroffen, zoals muntspelden, een blaasbalg, een dambord, een ridder met zwaard, een hoefijzervormige insigne ...en erotische insignes. Deze laatste categorie is echter enkel door fragmenten van één insigne vertegenwoordigd op de site Raversijde-polder en komt algemeen gezien dus weinig voor in het vissersmilieu van Walraversijde.

Alles nu overziend valt eigenlijk wel op dat het geheel van de religieuze insignes (want voor de profane is iets dergelijks niet te concluderen) als groep een sterk regionaal bepaald karakter draagt. Hierbij zijn kustplaatsen zoals Petite-Synthe, Boulogne-sur-Mer en Lombardsijde goed vertegenwoordigd. Er zijn nauwelijks verre oorden bij –Rocamadour, Einsiedeln en Wilsnack ontbreken volledig, Santiago de Compostela, Bari en eventueel Rome zijn feitelijk de enige uitzonderingen. Dit is een geheel ander beeld dan dat wat we kennen van de verschillende plaatsen in Zeeland, evenals van Brugge, van Amsterdam, Dordrecht of 's-Hertogenbosch.

#### APPENDIX 1

##### Religieuze medaille (96.1) in een koperlegering uit de 17de of 18de eeuw

door Gaston van Bulck<sup>16</sup>

##### Beschrijving

Aan de éne zijde van de medaille staat de Moeder Gods afgebeeld met het Kind op de rechterarm. Het Kind legt de rechterarm op de hals van de moeder terwijl de moeder het kind ondersteunt. Beide hoofden zijn omringd met een nimbus. Aan de andere zijde is een monnik afgebeeld in kloosterhabijt met de kap op het hoofd. Hij houdt een kruisbeeld voor zich dat hij aankijkt. Zijn hoofd is eveneens omringd met een nimbus.

##### Symboliek

De monnik is een heilige vermits hij wordt afgebeeld met nimbus. Daar vele heilige monniken met een kruisbeeld worden afgebeeld is hij echter moeilijk te identificeren. In aanmerking komen figuren die een ascetisch leven leidden en model konden staan voor vrome mensen, in het bijzonder kloosterlingen en derde-ordelingen. Men kan verwijzen naar de modelmonnik Antonius abt, de ordestichters Franciscus, Bruno, Dominicus, Benedictus en ordeheiligen zoals Antonius van Padua, Nicolaas van Tolentino, Bernardus, Johannes van het Kruis. Jezuïeten-heiligen komen niet in aanmerking daar deze paters geen kap dragen. Franciscus van Assisi

(1182-1226) maakt veel kans. Hij is de heilige die men na Maria het meest tegenkomt in de beeldende kunst. Hij wordt meestal uitgebeeld als ordestichter met het heilige boek en/of kruis. Tijdens de contrareformatie lag de nadruk veelvuldig op de biddende Franciscus, de boetedoener, de minnaar van de Gekruisigde<sup>17</sup>.

Het Heilig Kruis staat voor boete en versterking, symboliseert het lijden van Christus en is een probaat afweermiddel tegen de duivel (bekoringen). Kruis en kruisteken hebben binnen de katholieke kerk eeuwenlang een belangrijke functie vervuld bij de strijd tegen de duivel<sup>18</sup>.

De Moeder Gods is de moederfiguur waarbij men zijn toevlucht zoekt in gevaren. Zij verwijst naar het Goddelijk Kind als verlosser.

De medaille is op de eerste plaats bedoeld als christelijk amulet in gevaren en bekoringen. Veelal dienden dergelijke medailles in het volksgeloof ook als afweermiddel tegen allerlei onheil<sup>19</sup>.

De Moeder Gods wordt voorgesteld zoals in de schilderkunst van de renaissance of de vroege barok. De schilders uit die perioden stelden de H. Maagd op een wat zoeterige wijze voor als een ideale moeder Gods. De zachte kleuren en de harmonische compositie beantwoorden aan de volksmaak omtrent de 17de eeuw. Als prototype kan worden verwezen naar de Spaanse schilder B.E. Murillo (1617-1682) die talrijke madonna's schilderde. Men kan onder meer een Madonna uit 1630 (Palazzo Pitti, Florence) vernoemen<sup>20</sup>. In Italië hebben ook talrijke schilders in de 17de en 18de eeuw dergelijke Maria's geschilderd (G.B. Salvi, genoemd Sassoferato, 1609-1685). Zij haalden hun inspiratie bij de grote Italiaanse meesters uit de Renaissance en het Maniërisme.

De afbeelding van de monnik met de kap op het hoofd komt veel voor in Spanje. Men kan verwijzen naar Juan de Zurbaran (1620-1664). Hij voerde veel opdrachten uit voor kloosterorden: kartuizers, trinitariërs, jezuïeten, hiëromieten, franciscanen<sup>21</sup>.

Uit voorgaand onderzoek blijkt dat de thematiek en de uitbeelding goed passen in de periode van de contrareformatie. Maar de vraag kan gesteld of er in de 16de of 17de eeuw reeds religieuze medailles werden gemaakt die waren geïnspireerd op de schilderkunst. In onze streken komt het fenomeen mogelijkwijze voor vanaf de 18de eeuw. Het Cabinet des Medailles te Luxembourg bewaart een medaille van Sint Hubertus met op de achterzijde een Maria die mogelijkwijze is geïnspireerd op een schilderij<sup>22</sup>. Misschien dat in de zuidelijke landen zoals Spanje of Italië het verschijnsel reeds vroeger optrad.

In onze streken waren medailles met Sint Franciscus die bidt voor een kruis bekend. In een verzameling te Doornik bevindt zich een medaille uit de 18de eeuw waarop vooraan Sint Franciscus staat, in buste en biddend voor een kruis. Op de achterzijde van deze medaille staat een O.L.V. Onbevleete Ontvangenis<sup>23</sup>. Brauneck vermeldt in

<sup>16</sup> Van Bulck Gaston, Mechelse Vereniging voor stadsarcheologie, Kauwendaal 19, B-2800 Mechelen.

<sup>17</sup> Le Blanc 1986, 122-124.

<sup>18</sup> Caspers 1994, 286.

<sup>19</sup> Bartelink 1994, 51

noot 1.

<sup>20</sup> Adriaens *et al.* 1971, 217.

<sup>21</sup> Nooteboom 1990.

<sup>22</sup> Toussaint 1992, 63, nr.

44.

<sup>23</sup> Saints ... 1975, 90, nr.

197.

zijn boek *Religieuze Volkskunst* een 18de-eeuwse medaille met op de ene zijde een (schilderachtige) Moeder Gods en op de andere zijde een Sint Franciscus<sup>24</sup>.

#### Synthese

Deze religieuze medaille met op de ene zijde een heilige monnik (wellicht Sint-Franciscus) en op de andere zijde de Moeder Gods kon dienen als christelijk amulet in bekoringen en gevaren. De voorstelling lijkt geïnspireerd op de renaissance- of vroegbarokke schilderkunst. De Spaanse schilders B.E. Murillo voor Maria en Juan de Zurbaran voor de monnik, komen hiervoor in aanmerking als inspiratiebron. Mogelijkerwijze is deze medaille geen Vlaams product maar werd ze ingevoerd uit Spanje of Italië tijdens de tweede helft van de 17de of de 18de eeuw.

#### SUMMARY

#### Medieval and post-medieval Pilgrim Souvenirs, Devotionalia and Secular Badges from Raversijde

The archaeological research project set up in 1992 by the Institute for the Archaeological Heritage (IAP) and the Province of West Flanders to study the remains of the 15th century fishermen's village of (*Wal*)*Raversijde* (in the text referred to as '*2.2 Raversijde-polder*') has a.o. yielded a substantial collection of pilgrim souvenirs, *devotionalia* and secular badges. Another substantial collection of similar finds has been gathered on the beach of *Raversijde* (in the text referred to as '*2.1 Raversijde-strand*') by the late André Chocqueel and by Etienne Cools and Agnes Mortier. Both find-places represent different chronological phases of the same settlement, respectively the 13th and 14th centuries for the site *Raversijde-strand* and the 15th century-beginning of the 16th century for the site *Raversijde-polder*. For the sake of completeness three post-medieval devotional items from *Raversijde-polder* have also been included in this study and one of these (116.1) is studied in detail in an appendix by Gaston Van Bulck.

The objects are individually described and illustrated with a photograph on scale 1 to 1. Thereafter follows a general analysis of the themes (3.1-3.2), of the taphonomy (3.3) and of the contexts (3.4).

The collection from the beach of *Raversijde* comprises 51 objects with a religious theme: 42 crosses of which 33 are rather rough, 5 pilgrimage badges, 2 *ampullae* and a possible ex-voto. Two pilgrim badges are peculiar and as far as known unparalleled: Mary from Aachen and Mary from Boulogne-sur-Mer. Cornelius of Ninove and James of Santiago de Compostela are also represented on the site by pilgrimage badges. One of the *ampullae* is zoomorphic, a type rarely met. The group of 32 secular badges from the beach com-

prises besides a series of annular brooches and ornamental buckles, some very well-preserved examples of known badge-types such as an armed knight, a socketed axehead (of which a very close parallel is known from London), a lion and a crossbow. A circular brooch stylistically similar to finds from London which are attributed to Thomas of Canterbury, is present on *Raversijde-strand* with not less than 4 identical individuals. An anchor and a miniature shrine (?) are also unparalleled by archaeological finds.

About half of the objects from *Raversijde-polder*, 56 to be precise, are religious in theme. These consist of 16 crosses, badges of Christ, Mary, James of Santiago de Compostela, Vincent of Beselare, Adrian of Geraardsbergen, Cornelius of Ninove, Job (?) of Wezemaal, Leonard of Dudzele, Blaise, Nicholas of Bari and Servaas of Maastricht and 5 *ampullae*. The badges of Mary are related to several shrines: Lombardsijde, Mesen, Oost(?)kerke, Halle, Amersfoort and possibly also Aachen. Three of the Lotharingian crosses show a reliquary window between the crossbeams. These crosses are probably related to an unidentified shrine most likely situated in the region. This type of cross of which examples are also known from the beach is as far as known unparalleled. The collection of secular badges contains 36 objects and comprises a.o. a well-preserved example of a badge showing a royal couple, a socketed axe, a bird and two coin-like badges.

Detailed analysis of the localisation of these finds has shown that they are almost exclusively found amongst the ordinary refuse from infillings of pits and ditches and from archaeological layers. Not a single one was found on the place of its primary deposition.

The finds from *Raversijde-strand* can only be generally dated in the 13th-14th centuries because the detailed study of the individual contexts still remains to be done. From the finds of *Raversijde-polder* a few are to be dated in the late 14th-early 15th centuries (secular badges 2087.1 and 2153.1), others in the first half of the 15th century (2044.4, 2044.1 & 5, 2050.1, 2217.1, 2860.1, 2067.1, 2679.1, 2044.8, 2085.1, 2860.2, 2840.1 & 2044.1 (objects with a religious theme) and 2149.1, 2056.11, 2071.1, 2044.2, 2071.2, 2150.1, 2044.3, 2083.1 & 2150.2 (objects with a secular theme)) and still others in the late 15th/early 16th-17th centuries (2279.9, 2271.12, 2272.7 & 2272.8 (objects with a religious theme)). The remaining bulk of the finds is to be dated in the middle and the second half of the 15th century.

With regard to the individual finds both collections are markedly different, probably mainly as a result of the difference in date of both assemblages. However, some identical objects occur on both sites. This is not surprising since *Raversijde-strand* was left for *Raversijde-polder* at the end of the 14th century. These finds were probably circulating during the period of transition.

#### 2 Kaart met de localisatie van de te Raversijde (met pijl) vertegenwoordigde bedevaartsoorden.

Map with the localisation of the shrines represented at Raversijde (with arrow).

1. Amersfoort
2. Dudzele
3. Beselare
4. Lombardsijde
5. Ninove
6. Wezemaal
7. Geraardsbergen
8. Mesen
9. Halle
10. Maastricht
11. Aachen
12. Petite Synthe
13. Boulogne-sur-Mer
14. Bari
15. Roma
16. Santiago de Compostela

<sup>24</sup> Brauneck 1978, 256, afb. 102.

The collection from *Raversijde-polder* also sees a proliferation of badges from shrines unknown from *Raversijde-strand*. These shrines (a.o. Beselare, Dudzele, Geraardsbergen,...) probably originated or at any rate became much more popular in the 15th century.

The pilgrim badges from both sites show a strong regional character (fig. 2). Distant shrines such as Rocamadour, Einsiedeln and Wilsnack are absent, the only exceptions being Compostela, Bari and possibly Rome.



BIBLIOGRAFIE

- ADRIAENS F., BAUDOUIN P. & MERTENS Ph. 1971: *Kunst van Altamira tot heden*, Antwerpen.
- ANDERSSON A. 1989: *Pilgrimsmärken och vallfart*, Lund Studies in Medieval Archaeology 7, Lund.
- BAART J.M. 1995: Pelgrimeren: mobiliteit en economie. In: KOLDEWEIJ A.M. & WILLEMSSEN A. (red.), *Heilig en profaan. Laatmiddeleeuwse insignes in cultuurhistorisch perspectief*, Amsterdam, 88-97.
- BARTELINK 1994: De demonologie van het vroege Christendom. In: ROOYAKKERS G., DRESEN-COENDERS L. & GEERDERS M. (red.), *Duivelsbeelden, een cultuurhistorische speurtocht in de Lage Landen*, Baarn, 21-53.
- BRAUNECK M. 1978: *Religiöse Volkskunst. Votivgaben, Andachtsbilder, Hinterglas, Rosenkranz, Amulette* (met medewerking van BRAUNECK H.), Keulen.
- BRUNA D. 1996: *Enseignes de pèlerinage et enseignes profanes*, Paris.
- CASPERS C. 1994: Weg met de duivel? De Rooms-Katholieke Kerk en haar groot-exorcisme van de zestiende eeuw tot heden. In: ROOYAKKERS G., DRESEN-COENDERS L. & GEERDERS M. (red.), *Duivelsbeelden, een cultuurhistorische speurtocht in de Lage Landen*, Baarn, 286-309.
- CHOCQUEEL A. 1950: *Les civilisations préhistoriques & anciennes de la Flandre Occidentale d'après l'examen d'objets leur ayant appartenu*, Bruxelles.
- COORNAERT M. 1985: *Dudzele en Sint-Lenaart*, Dudzele.
- COORNAERT M. 1988: De pelgrimstekens van Sint-Lenaart te Dudzele, *Biekorf. West-Vlaams Archief voor geschiedenis, archeologie, taal- en volkskunde* 88, 241-256.
- DE SEYN E. (s.d.): *Geschied- en Aardrijkskundig woordenboek der Belgische gemeenten*, Brussel, 2 dln.
- GERITS J. 1985: *Gids voor Vlaanderen. Toeristische en cultuurhistorische encyclopedie van de Vlaamse gemeenten*, Antwerpen.
- HALLEWAS D. 1983: Archeologische kroniek van Zuid-Holland over 1982, *Holland 15* (= Rijksdienst voor het Oudheidkundig Bodemonderzoek overdrukken 209).
- HOUBRECHTS D. & PIETERS M. 1995/1996: Tonnen uit Raversijde (Oostende, prov. West-Vlaanderen): een goed gedateerd verhaal over water- en andere putten, *Archeologie in Vlaanderen V*, (1999), 225-261.
- HUME A. 1863: *Ancient Meols. Some Account of the Antiquities found near Dove Point on the Sea-Coast of Cheshire, including a Comparison of them with Relics of the same Kind respectively, procured elsewhere*, London.
- JANSSENS DE BISTHOVEN A. 1969: La légende de sainte Ursule. In: *Primitifs Flamands anonymes*, Tentoonstellingscatalogus Brugge 14 juni-21 september.
- KOLDEWEIJ A.M. 1987: 'Teekenen van mynheere st. Lenaert': pelgrimsinsignes uit Dudzele, *Biekorf. West-Vlaams Archief voor Geschiedenis, Archeologie, taal- en volkskunde* 87, 305-317.
- KOLDEWEIJ J. 1999: The wearing of significative badges, religious and secular: the social meaning of a behavioural pattern. In: BLOCKMANS W. & JANSE A. (red.), *Showing Status. Representation of social positions in the late middle ages*, Medieval texts and cultures of northern Europe 2, Turnhout, 307-328.
- KOLDEWEIJ J. 2000: Edelman, bedelman, harte-dief, kindjelief. Sier- en gebruiksvoorwerpen op een vroeg-zestiende-eeuwse Antoniusvoorstelling. In: KICKEN D., KOLDEWEIJ A.M., TER MOLEN J.R., *Gevonden voorwerpen - Lost and found. Opstellen over middeleeuwse archeologie voor H.J.E. van Beuningen*, Rotterdam Papers 11, 230-246.
- KÖSTER K. 1983: *Pilgerzeichen und Pilgermuscheln von mittelalterlichen Santiagostrassen. Saint-Léonard. Rocamadour. Saint-Gilles. Santiago de Compostela. Schleswiger Funde und Gesamtüberlieferung*, Ausgrabungen in Schleswig. Berichte und Studien 2.
- LAMOTTA V.M. & SCHIFFER M.B. 1999: Formation processes of house floor assemblages. In: ALLISON P.M., *The Archaeology of Household Activities*, London - New York.
- LE BLANC P. 1986: Franciscus van Assisi. In: *Catalogus museum Jacob van Horne. Een handleiding tot het bezichtigen van de collectie*, Weert, 122-124.
- NOOTEBOOM C. 1990: Juan de Zurbarán, Amsterdam - Antwerpen.
- PIETERS M. 1994: Een 15de-eeuwse sector van het verdwenen vissersdorp te Raversijde (stad Oostende, prov. West-Vlaanderen). Interimverslag 1994, met bijdragen van BOUCHET F., ERVYNCK A. & VAN STRYDONCK M., *Archeologie in Vlaanderen IV*, (1995), 219-236.



- SAINTS populaires dans le diocèse de Tournai. Iconographie-attributs-dévotion, Cathédrale Notre-Dame de Tournai 14 juin-15 septembre 1975, Doornik.
- SHARP M. 1964: *A Traveller's Guide to Saints in Europe*, London.
- SPENCER B. 1998: *Pilgrim Souvenirs and Secular Badges*, Medieval Finds from Excavations in London 7, London.
- TOUSSAINT J. 1992: *Médailles de Saint-Hubert. Enseignes, médailles, cornets du XVe au XXe siècle*, Namur.
- VAN BEUNINGEN H.J.E. & KOLDEWEIJ A.M. 1993: *Heilig en Profaan. 1000 Laatmiddeleeuwse Insignes uit de collectie H.J.E. van Beuningen*, Rotterdam Papers VIII. A contribution to medieval archaeology, Cothen.
- VAN DER LINDEN R. 1988: *Mariabedevaartvaantjes. Verering van Onze-Lieve-Vrouw op 1175 vaantjes*, Brugge.
- VAN HEERINGEN R.M., KOLDEWEIJ A.M. & GAALMAN A.A.G. 1987: *Heiligen uit de modder. In Zeeland gevonden pelgrimstekens*, Utrecht - Zutphen.
- VAN HERWAARDEN 1978: *Opgelegde bedevaarten*, Assen - Amsterdam.
- VAN HEURCK E. 1922: *Les drapelets de pèlerinage en Belgique et dans les pays voisins*, Antwerpen.
- VERHAEGHE F. 1983: Medieval pottery production in coastal Flanders. In: DAVEY P. & HODGES R., *Ceramics and Trade. The production and distribution of later medieval pottery in north-west Europe*, Sheffield, 63-94.
- VIAENE E. 1995: *Lombardsijde zeven eeuwen historiek*, Lombardsijde.
- VREEKEN H. 1994: *Kunstnijverheid Middeleeuwen en Renaissance. Decorative art Middle Ages and Renaissance*, Museum Boymans-van Beuningen Rotterdam. Afdeling Kunstnijverheid en vormgeving. Department of Applied Arts and Design, Amsterdam - Rotterdam.
- WARD PERKINS J.B. 1940: *London Museum. Medieval Catalogue*, London (anastatische herdruk 1993).