

Een korte archeologische interventie ten zuiden van het Romeinse *castellum* te Oudenburg (prov. West-Vlaanderen)

Sofie Vanhoutte

1 Situering en aanleiding voor het onderzoek

Sinds de zomer van 2001 is er na jaren stilte opnieuw volop archeologische activiteit in het centrum van Oudenburg. Sinds de wijziging van het gewestplan waarbij het centrum van Oudenburg als archeologisch waardevol wordt bestempeld, moet voor bodemingrepen advies worden gevraagd aan het Instituut voor het Archeologisch Patrimonium. Dit advies is bindend. In de week van 10 tot 14 februari 2003 werden de percelen aan de Hoogstraat nrs. 5 en 7 in Oudenburg¹ aan een archeologisch onderzoek onderworpen (fig. 1: 1; fig. 2). Dit kon gebeu-

ren dankzij de toestemming van de eigenaar J. Vanhevel. Naar aanleiding van de afbraak van twee woningen en de plannen voor een nieuwbouw besloot het Instituut voor het Archeologisch Patrimonium een verkenningsleuf door het terrein te trekken (fig. 2).

Door de ligging waren de verwachtingen hoog gespannen. Het terrein bevindt zich ten zuiden van het Romeins *castellum* dat funtioneerde van het einde van de 2de tot het begin van de 5de eeuw na Chr.² (fig. 1: 1). Bovendien werd ten zuiden van dit perceel in de jaren 1990-1992 door Yann Hollevoet de aanzet van een uitgestrekt grafveld uit het Hoge Keizerrijk aangesneden³ (fig. 1: 2). Het grafveld dat overwegend uit crematies bestond, is wellicht te dateren in de 2de en mogelijk nog eerste helft van de 3de eeuw, de periode van de oudste occupatie van het *castellum*⁴. Bovendien werden ten noorden en ten noordoosten van de crematiegraven resten van bewoning uit het Hoge Keizerrijk aangetroffen, op de rand van de zandrug waarop het *castellum* was aangelegd⁵ (fig. 1: 3). Een archeologische verkenning langs de Hoogstraat was dus op zijn minst aangewezen.

Er werd gestart met een 83 m lange sleuf met een breedte van 1,80 m (fig. 3)⁶. Hierbij werd onmiddellijk tot op de moederbodem gegraven, om een idee te krijgen van de archeologische potentie en de stratigrafie van het terrein⁷. Door de diepte van de Romeinse sporen en de gevaarlijke opgravingsomstandigheden⁸ bleef het onderzoek uiteindelijk beperkt tot deze éne sleuf. De eerder geringe resultaten deden ook besluiten dat een uitbreiding van het onderzoek niet echt opportuun zou zijn. Het westprofiel van de sleuf werd grondig bestudeerd. Slechts enkele kleine stukjes konden in grondvlak worden bekeken.

¹ Deze percelen zijn op het kadaster te lokaliseren op afdeling 1, sectie B, 725p en 725 c/3.

² Prof. Dr. Jozef Mertens kon tijdens opgravingscampagnes in 1956 en 1957 door middel van een tiental proefsleuven het grondplan van het *castellum* vastleggen: Mertens 1958, 19. Zie ook onder andere Mertens 1987 a en b.

³ Hollevoet 1992, 197-198. Met name in de zuidelijke helft van het perceel 756n, zich verder uitstrekkend naar het westen en zuiden (Hollevoet 1993, 213-214).

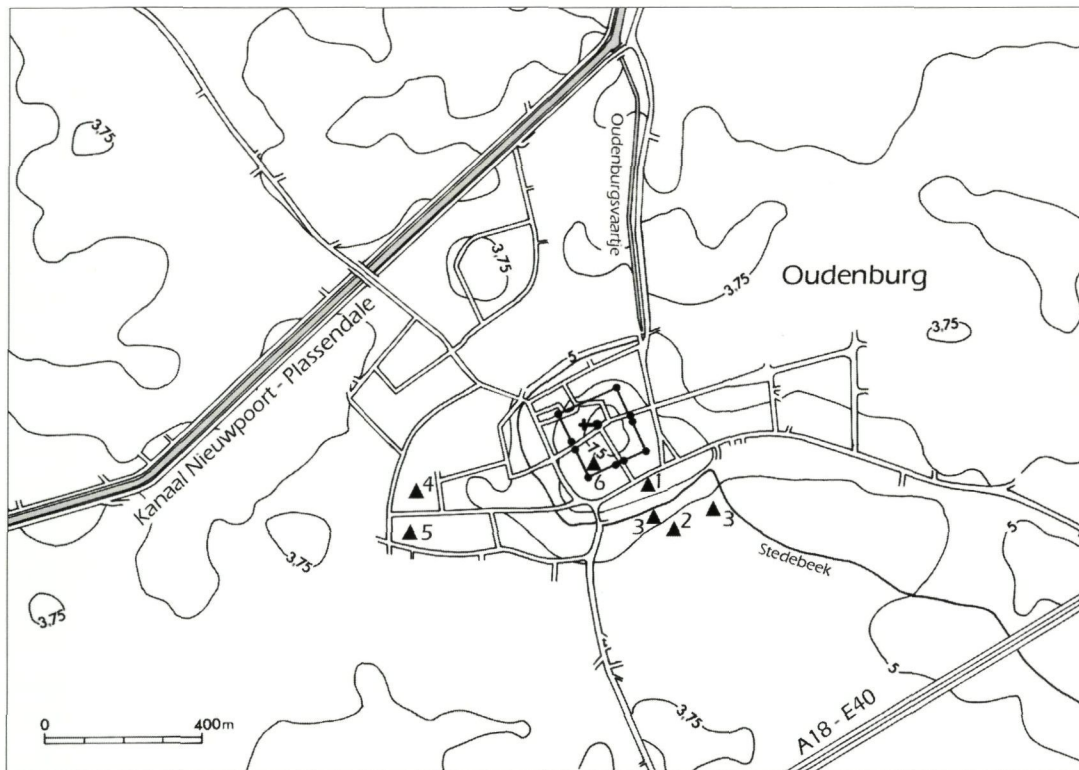
⁴ Inhumatiegrafvelden toebehorend aan de jongere fasen van het kamp werden in de jaren '60 door prof. Dr. J. Mertens ontdekt ten westen van het *castellum* (fig. 1: 4 en 5) (Mertens & Van Impe 1971).

⁵ Hollevoet 1992, 198-200. Namelijk in de noordelijke helft van perceel 756n en op het perceel 753a³.

⁶ Met dank aan Els Patrouille (IAP) die het begin van de werken opvolgde. De plannen op het terrein werden getekend door Sylvia Mazereel (IAP). Franky Wyffels (IAP) zorgde voor de tekeningen van de ceramiek en de verwerking van de figuren. Dank gaat ook uit naar Johan Van Laecke (landmeter IAP) voor de snelle opmeting van zowel de sleuf als de topografie. Dank ook aan Wim De Clercq (UG) voor de hulp bij de identificatie van de Romeinse ceramiek en aan Marc Dewilde (IAP) en Frederik Demeyere (IAP) voor het kritisch doornemen van de tekst.

⁷ Door de aanwezigheid van veel puin leverden boringen niet het gewenste resultaat.

⁸ De grondwatertafelstand bevond zich niet ver onder de top van het ongestoord pleistoceen zand. Daarbij zorgde de losse grond af en toe voor verzakkingen en instortingen van de profielen.



1 Lokalisatie van het opgravingssterrein in het centrum van Oudenburg met aanduiding van het Romeinse castellum:

- 1: het onderzochte perceel.
- 2: aanzet van het crematiegrafveld, in 1990-1992 onderzocht door Yann Hollevoet.
- 3: bewoningssporen uit het Hoge Keizerrijk ten noorden en ten noordoosten van de crematiegraven.
- 4: inhumatiegrafveld, ontdekt in de jaren '60 door Prof. Dr. Jozef Mertens, behorende tot de derde kampfase en aangelegd bovenop de resten van een nederzetting uit het Hoge Keizerrijk.
- 5: iets ouder inhumatiegrafveld, eveneens ontdekt door Prof. Dr. Jozef Mertens in de jaren '60.
- 6: de site Spiegelaere, ter hoogte van de zuidwestelijke hoek van het castellum.

Location map with the excavated area in the centre of Oudenburg and the location of the Roman *castellum*.

- 1: the archaeological zone along the Hoogstraat.
- 2: the northern zone of the cremation cemetery, excavated in 1990-1992 by Yann Hollevoet.
- 3: occupation traces north and northeast of the graves, dating back to the High Empire.
- 4: inhumation cemetery discovered in the 60's by Prof. Dr. Jozef Mertens, related to the third phase of the *castellum* and built upon the remnants of a settlement dating back to the High Empire.
- 5: a slightly earlier inhumation cemetery, also discovered by Prof. Dr. Jozef Mertens in the 60's.
- 6: the Spiegelaere site at the southwest corner of the *castellum*.

2 De archeologische sporen

De top van het ongestoorde pleistoceen zand werd in het noordelijke uiteinde van de sleuf bereikt op 4,97 m T.A.W.⁹, aan het zuidelijke uiteinde zo'n 40 cm lager. Dit alles lag gemiddeld 2 m onder het huidige loopoppervlak. Het terrein lijkt een continuïteit aan activiteit te hebben gekend van de Romeinse periode tot nu.

Een Romeinse horizont van zo'n 20 à 25 cm dik, bestaande uit humeus bruingrijs zand, werd duidelijk herkend en gedateerd op basis van de aangetroffen ceramiek (fig. 4: 1). Deze laag diept uit in een aantal paalkuilen, standgreppels en

twee vermoedelijke grachtjes (fig. 4: B en D). Twee standgreppels vormen de hoek van een gebouw (fig. 5, 6). De diepte van deze standgreppels wijst mogelijk op een stevige constructie. De diepe paalkuilen die zich ten noorden van de noordelijke standgreppel bevinden, geven waarschijnlijk een aanbouw weer. Binnen de aflijning van de standgreppels kunnen nog enkele paalkuilen herkend worden zonder duidelijk verband

⁹ T.A.W.: Tweede Algemene Waterpassing. Dit is het nationale referentieniveau dat overeenstemt met het gemiddeld laagwater bij springtij.



2 *Kadastralplan met lokalisatie van de verkenningssleuf en aanduiding van het west-profiel.*

Cadastral map with the location of the excavation trench and studied section.



3 *Algemeen zicht op de sleuf vanuit het zuiden.*

General view on the trench from the south.

met de constructie. Plaatselijk kon bovenop deze horizont nog een Romeinse ophogingslaag vastgesteld worden die iets donkerder en compacter is¹⁰ (fig. 4: 2). Spoor C is mogelijk een grachtje. De Romeinse aanwezigheid kan gedateerd worden op het einde van de 2de-(begin van de) 3de eeuw na Chr. en lijkt aan te sluiten bij de bewoningssporen uit het Hoge Keizerrijk die door Yann Hollevoet ten zuiden van dit perceel werden teruggevonden (fig. 1: 3).

Het Romeinse niveau wordt afgedekt door een pakket, dat op basis van de ceramiek kan opgedeeld worden in twee grote fasen. Dit pakket is iets kleiiger. Een eerste niveau hoort vermoedelijk thuis in de 12de-13de eeuw (fig. 4: 3). Er kunnen enkele mogelijke grachten (E?, I (2 door elkaar), G?, H, J) en kuilen (E?, F) onderscheiden worden. Hierop ligt een laat-middeleeuws niveau vanaf de 15de eeuw (fig.

4: 4), gedomineerd door een grote gracht met veel puin in de vulling (fig. 4: K). Deze gracht volgde mogelijk de loop van een ouder exemplaar (G). In het noordelijke uiteinde van de sleuf, tegenaan de straat, werden de overwelfde kelders van de afgebroken woningen aangesneden. Deze kelders dateren, afgaande op het baksteenformaat, eveneens uit de 14de-15de eeuw¹¹. Er was geen onderscheid zichtbaar tussen het 15de-eeuwse niveau en jongere lagen. Tot aan het huidige loopoppervlak werd een zwart pakket uit kleiig zand met veel bouwpuin waargenomen.

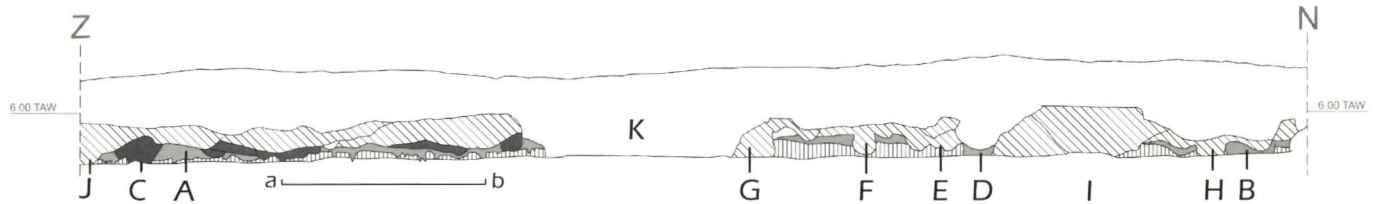
Het dikke pakket bovenop het Romeinse niveau is mogelijk te vergelijken met de post-Romeinse zwarte laag die op de site Spiegelaere, gelegen ter hoogte van de zuidwestelijke hoek van het *castellum*, voorkomt¹² (fig. 1: 6). De inhoud van de zwarte laag levert wel een duidelijk verschil. Het pakket op site Spiegelaere zit boordevol – overwegend Romeins – materiaal, bestaande uit heel veel dierlijk bot, maar ook vrij veel ceramiek, ijzerklompen en Romeinse muntjes. Slechts een klein percentage van de scherven is middeleeuws¹³. Er zijn gedetailleerde studies aan de gang om inzicht te krijgen in de betekenis van dit pakket. Op de site langs de Hoogstraat daarentegen is een duidelijke opdeling in de zwarte laag herkenbaar in twee fasen.

¹⁰ Mogelijk behoort de bovenste helft van A ook tot deze ophogingslaag, maar hier was dit niet duidelijk. Dit zou de dikte van de laag verklaren.

¹¹ Mondelinge informatie Marc Dewilde (IAP).

¹² Vanhoutte & Patrouille 2003, 81-82. Op de site Oudenburg-Spegelaere ter hoogte van de ZW hoek van het *castellum* is een archeologisch noodonderzoek aan de gang naar aanleiding van de bouw van een supermarkt. De opgravingen zijn gestart op 1 augustus 2001. De auteur heeft hier de dagelijkse leiding.

¹³ Vanhoutte & Patrouille 2003, 81-82.



4 *Het westprofiel met aanduiding van de verschillende stratigrafische eenheden en lokalisatie (a-b) van het stukje grondplan.*

1: Romeinse horizon.

2: Romeinse ophogingslaag.

3: Niveau uit de 12de-13de eeuw.

4: Niveau vanaf de 15de eeuw.

5: Pleistoceen zand.

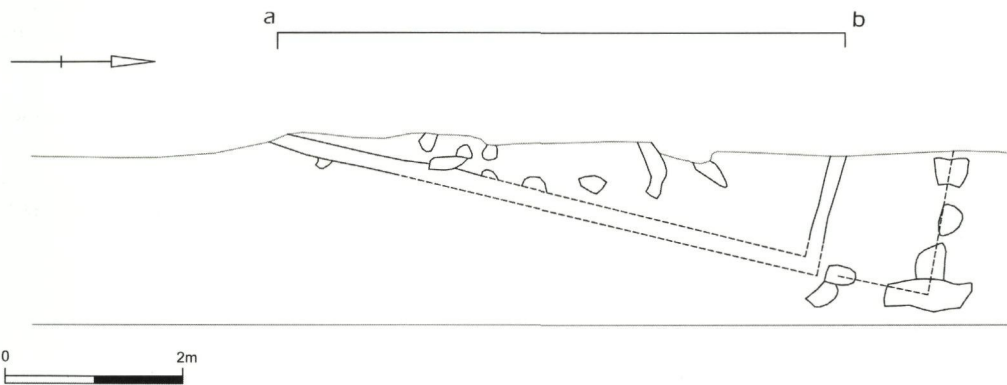
Simplified drawing of the western profile with the different levels and the location of the surface map.

1, 2: Roman levels.

3: 12th-13th century level.

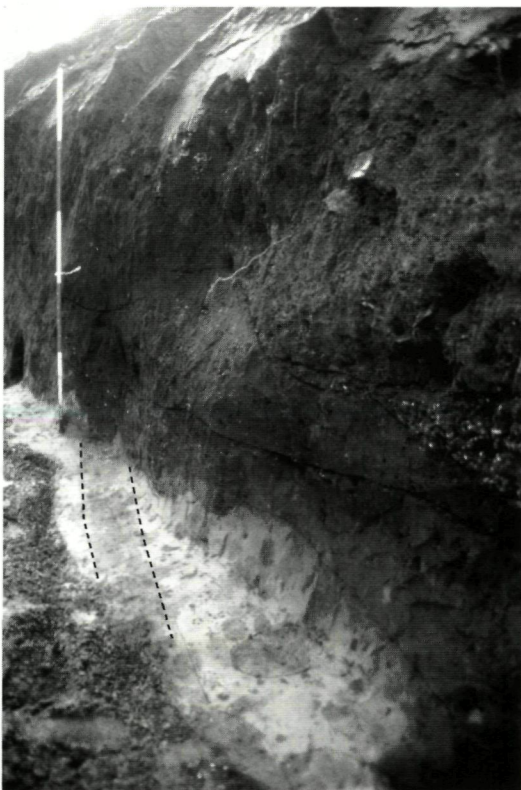
4: 15th century and later.

5: Undisturbed soil.



5 *Stukje grondplan met hoek van het Romeins gebouw.*

Fragment of a Roman building, observed in plan.



6 *Zicht op de Romeinse horizon met standgreppel.*

View on the Roman level with foundation ditch.

De topografie van het onderzochte perceel toont een lichte daling van het terrein naar het zuiden, naar de Stedebek toe¹⁴. Ten zuiden van deze beek werden de resten van een crematiegrafveld en bewoningssporen uit het Hoge Keizerrijk net onder de ploeglaag aangetroffen en was van een zwarte laag niets te bespeuren (fig. 1: 2 en 3). De zwarte laag strekt zich dus wellicht uit tot aan de Stedebek. Deze gracht kent haar oorsprong in de 12de eeuw. Toen werd in 1128 rondom de stad een gracht gegraven, die de namen Stedebek, Poortgracht of Oudenburgse Watergang draagt¹⁵. Het tracé loopt nog

¹⁴ Het huidige loopoppervlak in het noorden van het onderzochte perceel ligt op 6,86 m T.A.W. Het hoogste punt centraal op het terrein bedraagt 7,24 m T.A.W. Aan het zuidelijke uiteinde van het perceel, net voor de Stedebek, werd 5,07 m T.A.W. geregistreerd.

¹⁵ Gysseling 1950, 55-56; Mertens 1958, 22. Gysseling geeft als bron Galbertus van Brugge op, die in zijn dagboek deze gracht uitdrukkelijk vermeldt. Een tractaat geschreven door een monnik van de Sint-Pietersabdij van Oudenburg tussen 1084 en 1087 vermeldt de Stedebek nog niet (Gysseling 1950, 56). Dit bevestigt de ontstaansperiode van deze artificiële gracht.

steeds evenwijdig met het grondplan van het *castellum* dat toen nog enigszins zichtbaar moet geweest zijn. Oorspronkelijk omsloot deze gracht het *castellum* aan de vier zijden. Het oostelijke vak verdween echter in de 14de eeuw¹⁶. Strekt de zwarte laag zich dan uit over de gehele zandrug binnen de aflijning van deze beek¹⁷?

3 De vondsten¹⁸

3.1 ROMEINSE VONDSTEN

De vondsten omvatten vooral ceramiek-scherven¹⁹. Ze zijn goed bewaard en vertonen frisse breuken. Wat betreft het Romeins aardewerk, kwam dit zowel *in situ* voor als residueel in de jongere niveaus. In totaal zijn 37 Romeinse scherven geteld: 8 *terra sigillata*, 21 scherven lokaal vervaardigde 'handgevormde' waar – zgn. kustaardewerk –, 5 fragmenten gedraaid grijs aardewerk met zandig baksel, 2 stukjes kruikwaar en 1 exemplaar late *terra nigra* of *terra nigra*-achtige waar.

Uit de Romeinse horizont konden twee scherven *terra sigillata* worden gerecupereerd. Het betreft een groot fragment van een beker *Drag.* 33 uit Midden- of Oost-Gallië, opvallend hard gebakken, een vorm die vooral in de 2de eeuw voorkomt²⁰ (fig. 7: 1). Een bordrand *Walters* 79 uit Midden- of Oost-Gallië is te dateren op het einde van de 2de tot begin 3de eeuw²¹ (fig. 7: 2). De andere fragmenten werden als residuele vondsten ingezameld. Een bodemfragment van een mortarium *Drag.* 45 uit Midden-Gallië is te dateren na 170 tot (begin) 3de eeuw na Chr.²² (fig. 7: 3). Een randscherf *Drag.* 18/31 of 31 (Midden-Gallië, 2de eeuw²³) (fig. 7: 4), een randscherf *Drag.* 37 uit Midden-Gallië met een redelijk hoge hals (70 tot late 2de eeuw na Chr.²⁴)

(fig. 7: 5), twee niet te identificeren wand-scherfjes en een verbrand stukje sluiten de rij van de *terra sigillata*.

Het handgevormd aardewerk vertoont een hard baksel vervaardigd uit een vrij goed gezuiverde klei, gemagerd met potgruis. Het materiaal is duidelijk nagedraaid en vertoont een variatie aan randen. Een randscherf van een pot met sterk omgeslagen, wat afgeplatte rand draagt een horizontale gladdingslijn op de schouder en daaronder een gegladde versiering (fig. 7: 6). Een randfragment van een potje met licht uitstaande, omgeslagen en licht verdikte rand vertoont een gelijkaardig decoratiepatroon (fig. 7: 7). De rand van een pot met een afgeronde, licht uitstaande, omgeslagen rand is mooier afgewerkt en duidelijk meer nagedraaid (fig. 7: 8). Ook deze vertoont kam/borstelstreken, horizontaal over het volledig bewaarde stuk van de schouder. Een interessant stuk is het fragment met elkaar kruisende kam/borstelstreken op de wand en met geperforeerde bodem. Deze perforatie wijst mogelijk op een herbruik als bloem- of kaaspot (fig. 7: 10). Een stuk potwand met bodem vertoont verticale en enkele schuine kam/borstelstrepen op de wand en eveneens op de bodem, met op de schouder enkele horizontale gladdingslijnen erbovenop (fig. 7: 9). Van de 16 wandscherven vertonen er 3 kam/borstelstrepen met eventuele overlappende gladdingslijntjes (o.a. fig. 7: 12 en 14), vier gladdingslijnen (o.a. fig. 7: 13), en één een geglad oppervlak.

Wat betreft het reducerend gebakken en gedraaid aardewerk met zandig baksel konden een randscherf van een conisch schaalpje (fig. 7: 15), drie wandscherfjes en een goed afgezet, gepolijst bodempje met roetsporen op de wand (fig. 7: 11) gerecupereerd worden. Naast twee stukjes kruikwaar, één met gepolijst oppervlak en één met wit sliblaagje (van een zgn. Scheldedalamfoor), is een wandscherf van een late *terra nigra* of *terra nigra*-achtige *pentice mould beaker* – een beker op hoge voet met radstempelpersiering – zeker nog het vermelden waard.

3.2 MIDDELEEUWSE VONDSTEN

Eén van de vroegste middeleeuwse scherven is een vermoedelijk Karolingische, reducerend gebakken scherf, waarbij de klei duidelijk van de wand is afgeschraapt.

Het leeuwendeel van de middeleeuwse ceramiek is te dateren in de 12de en 13de eeuw en kan vergeleken worden met het door Bieke Hillewaert en Yann Hollevoet onderzochte ensemble uit de Marktstraat²⁵. Mogelijk hebben we ook hier in de Hoogstraat te maken met een activiteit uit de late 12de tot vroege 13de eeuw.

Qua import werd enkel een Maaslands scherfje gevonden, dat mogelijk behoort tot de

¹⁶ Gysseling 1950, 55-56.

¹⁷ De resten van het *castellum* die in 1976-1977 werden onderzocht rond de huidige kerk, bevonden zich immers eveneens vaak tot op 3 m 40 onder het huidige loopoppervlak: Mertens 1977, 73. Ook Gysseling vermeldt dat de bodem van de door de Stedebeek omsloten zone hoger ligt, namelijk 5 m, dan de plaats waar de Stedebeek, vóór het bereiken van het *castellum*, vandaan komt (3m) (Gysseling 1950, 56).

¹⁸ Met dank aan Wim De Clercq (RUGent) voor de hulp bij de determinatie van de Romeinse ceramiek en aan Marc Dewilde (IAP) voor het doornemen van de middeleeuwse scherven.

¹⁹ De recuperatie van de vondsten was selectief. Aangezien het onderzoek zich beperkte tot het profiel en enkele kleine stukjes in grondvlak, werd er niet veel vondstmateriaal verzameld. Er werden zoveel mogelijk scherven uit het profiel geplukt. Wat betreft het botmateriaal, werd enkel een paardenschedel uit de middeleeuwse kuil of gracht E gerecupereerd.

²⁰ Webster 1996, 45.

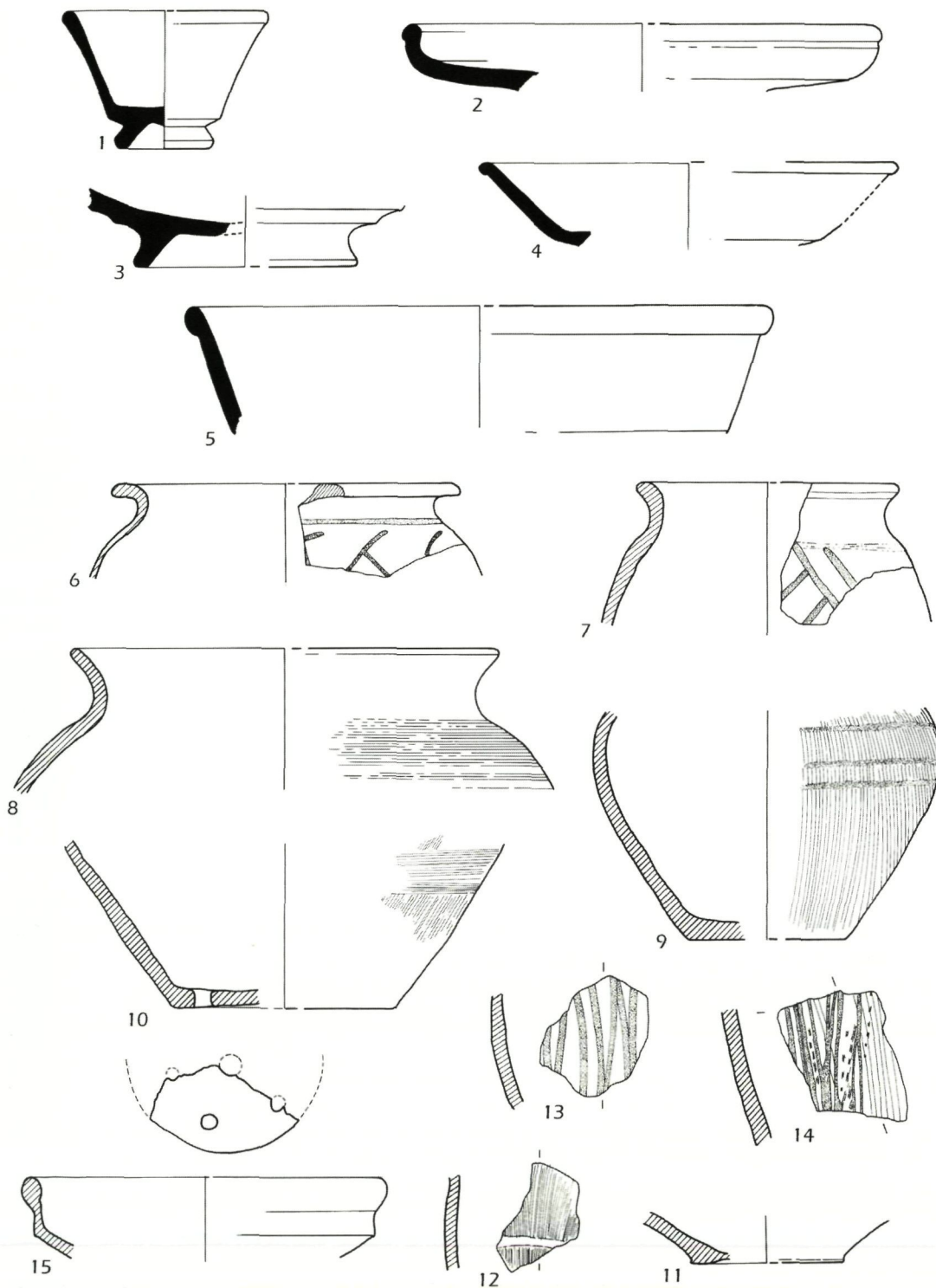
²¹ Idem, 64.

²² Idem, 56. De Midden-Gallische herkomst impliceert een datering tot niet te ver in de 3de eeuw.

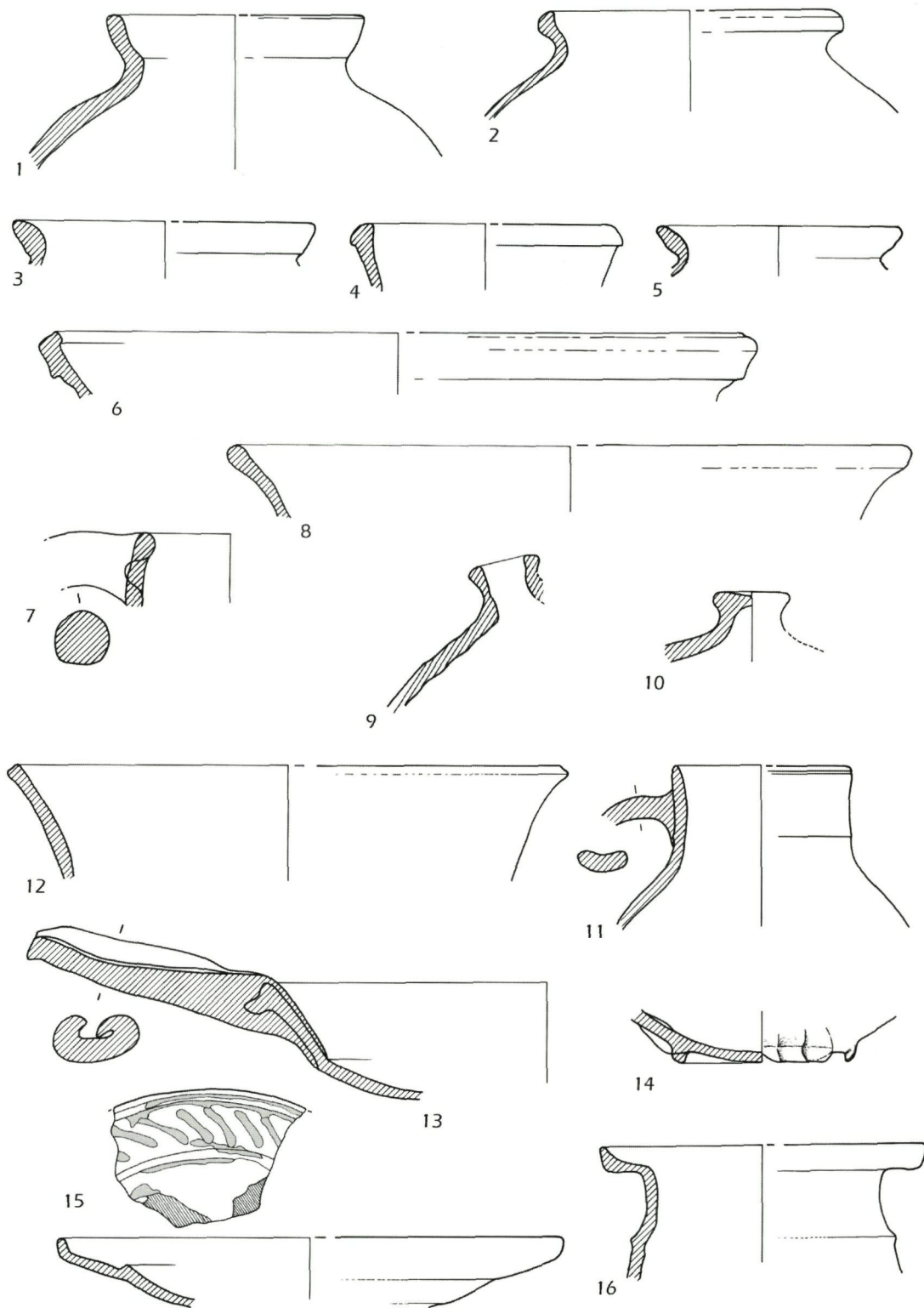
²³ Webster 1996, 35.

²⁴ Idem, 47.

²⁵ Hillewaert & Hollevoet 1994.



7 Romeinse ceramiek. Schaal 1:3.
Roman ceramics. Scale 1:3.



8 *Middeleeuwse ceramiek. Schaal 1:3.*
Medieval ceramics. Scale 1:3.

late productie uit de 12de of vroege 13de eeuw²⁶. Het reducerend gebakken aardewerk vertoont een variatie aan randen. De kook- of voorraadpotten zijn goed vertegenwoordigd. Een randscherf met afgeplatte rand en lichte nis voor een zwakke dekselgeul vertoont een duidelijke aanzet aan de overgang met de hals²⁷ (fig. 8: 1). Verder is er een rand met lichte band aan de buitenkant²⁸ (fig. 8: 2) en een randscherf met licht driehoekige rand (vermoedelijk 13de eeuw) (fig. 8: 3). Een randfragment van een pot met hoge hals met verdikte rand aan de buitenkant is eigenlijk de voorloper van een sikkelerandje²⁹ (fig. 8: 4). Een randscherf met uitstaande, afgeronde rand is volgens het grijze, zandige baksel te dateren in de 12de-13de eeuw (fig. 8: 5).

Naast kook- of voorraadpotten kunnen nog enkele andere randvormen onderscheiden worden: die van een schaal of kom met bandvormige rand met lip (vermoedelijk 13de eeuw) (fig. 8: 6), een fragment van een kan met een stuk van een oor (fig. 8: 7) en een randscherf van een braadpan met afgeronde rand, vermoedelijk uit de 12de eeuw (fig. 8: 8).

Verder konden naast een wandscherf met tuit van een tuitpot³⁰ (fig. 8: 9) nog 2 bodemfragmentjes en 43 wandscherfjes gerecupereerd worden die eveneens mogelijk in de 12de en 13de eeuw te dateren zijn. Twee wandscherven vertonen oxiderende plekken, sommige dragen roetsporen. Wat betreft het rood, oxiderend gebakken aardewerk, kan enkel 1 wandscherf van een braadpan met glazuur op de binnenkant, een wandscherfje en een oor van een kan aansluiten bij dit ensemble. Een reducerend gebakken dekselknop is eerder 14de-eeuws (fig. 8: 10).

Een volgende groep scherven is te dateren vanaf de 15de eeuw. Het steengoed uit Raeren is vertegenwoordigd door een halsfragment van een kruikje (fig. 8: 11) en een wandscherfje. Het merendeel omvat echter rood, oxiderend gebakken aardewerk, waarvan de randscherf van een kom (fig. 8: 12), een fragment van een braadpan met geel blinkend glazuur en een steel met opgekrulde randen (fig. 8: 13) en twee bodemfragmenten met standvoetjes en glazuur aan de binnenkant (fig. 8: 14) opvallen. Een stuk lensbodem met schelpvoetjes van een oorpot, met glazuur aan binnen- en gedeeltelijk aan buitenkant, een wandscherf met aanzet van een oor, en twee wandscherven van eenzelfde grote kookpot, met glazuurspikkels op de binnenkant, vervolledigen dit ensemble.

Een stuk van een klein bord met gele slibversiering hoort in de 16de eeuw thuis³¹ (fig. 8: 15). De randversiering toont korte evenwijdige streepjes en het middenveld was mogelijk egaal bedekt met een laagje slib of kan een motief vertoond hebben. Een volledig geglazuurd randfragment met dekselgeul tenslotte leunt ook al aan bij de 16de eeuw (fig. 8: 16).

4 Synthese

Een nieuwe werf in het centrum van Oudenburg ten zuiden van het Romeinse *castellum* bood in februari 2003 de gelegenheid tot een korte archeologische interventie.

De op de site Oudenburg-Hoogstraat aangetroffen Romeinse sporen uit het einde van de 2de-(begin) 3de eeuw na Chr. zijn vermoedelijk restanten van perifere bewoning aan de rand van de zandrug waarop het *castellum* werd gebouwd. Enkel een hoek van een gebouw met een aanbouw kon blootgelegd worden. Het Romeinse niveau wordt afgedekt en doorsneden door een dik pakket, in hoofdzaak daterend uit de 12de-13de eeuw en vanaf de 15de eeuw. Dit pakket doet denken aan de zwarte laag die op de site Spegelaere, ter hoogte van de zuidwestelijke hoek van het *castellum*, het Romeinse niveau afdekt. Er is wel een duidelijk verschil. De zwarte laag op site Spegelaere bestaat hoofdzakelijk uit Romeins materiaal, terwijl op de site langs de Hoogstraat het pakket wel veel middeleeuwse ceramiek oplevert en een duidelijke fasering in het pakket kan herkend worden.

Aangezien deze zwarte laag nog niet is waargenomen ten zuiden van de Stedebeek, lijkt de verspreiding van dit pakket door deze gracht begrensd. Mogelijk strekt het zwarte pakket zich uit over het gehele terrein binnen de aflijning van deze beek die de oude middeleeuwse stadskern omringde. Enkel het graven van deze gracht kan echter niet aan de basis liggen van de zwarte laag! Het volume van dit pakket over heel deze zone overtreft in ruime mate het uitgegraven volume van de gracht. Detailonderzoek van de laag zelf, microtopografisch onderzoek en toekomstige opgravingen kunnen meer duidelijkheid scheppen over de aard en oorsprong van deze zwarte laag.

²⁶ Verhaeghe 1988, 84. Volgens Frans Verhaeghe komt de Maaslandse waar (de zgn. Andenne-ceramiek) nog niet voor in de vroegere Brugse contexten en kent zij in Brugge en het Brugse ommeland pas vrij laat enig succes.

²⁷ Te vergelijken met enkele potten uit een volmiddeleeuwse site te Oostkamp, te dateren in de tweede helft van de 12de eeuw - beginjaren 13de eeuw (Hollevoet 1994, 213, 214; fig. 10 (2-5)) en een gelijkaardige pot uit een 12de-eeuwse nederzetting in Zandvoorde (Vanhoutte & Pieters 1999/2000, 103; fig. 11: 5).

²⁸ Te vergelijken met Hillewaert & Hollevoet 1994, 282, fig. 7: 10.

²⁹ Een dergelijke rand werd ook aangetroffen op de site van de Cathemmotte te Dudzele, daar gedateerd in de tweede helft van de 12de eeuw (De Meulemeester 1980, 14, 15; fig. 6: 4). Zie ook Hillewaert & Hollevoet 1994, 286; fig. 7: 24.

³⁰ Te vergelijken met Hillewaert & Hollevoet 1994, 285.

³¹ Clevis & Sarfatij 1982, 29 klasseren borden met een diameter tussen 21 en 27 cm als 'klein'.

SUMMARY

A short archaeological intervention to the south of the Roman *castellum* in Oudenburg (prov. of West-Flanders)

After a long period of archaeological silence, activity was renewed at the site of Oudenburg during the summer of 2001. Thanks to the intense collaboration with the city of Oudenburg, the Institute for the Archaeological Heritage of the Flemish Community is increasingly able to monitor future private building projects.

In February 2003, a new construction site in the centre of Oudenburg provided the opportunity for a brief archaeological intervention. The archaeological zone – situated along the Hoogstraat – is located south of the Roman *castellum*, occupied between the end of the 2nd century and the beginning of the 5th century AD. Roman traces, found at about 2m below current surface level and dated at the end of the 2nd and the beginning of the 3rd century AD, may be identified as peripheral occupation on the sand ridge, on which the *castellum* was built. Only a corner of a construction could be revealed.

The Roman level is covered and cut by a thick layer of mainly 12th-13th century and

15th-16th century material. This layer is comparable with the post-Roman 'black earth', covering the Roman layers within the *castellum* site, at the southwest corner of the *castellum* (fig. 1: 4). The content of this black earth differs quite considerably from the one studied within the *castellum*. On this site it consists of predominantly Roman finds, including animal bones, ceramics, objects in iron and coins. A small percentage of the ceramics is medieval. On the site along the Hoogstraat a distinction between a 12th-13th century and a 15th-16th century phase is clear.

During the excavation campaigns of 1990-1992, occupation traces and remnants of a cremation cemetery of the 2nd and 3rd century AD were revealed immediately below the plough layer south of the Stedebeek. One can assume that this ditch confines the black earth which probably extends across the sandy ridge along the Stedebeek. The Stedebeek was dug in 1128 and still surrounds the Medieval centre of Oudenburg. It runs parallel to the walls of the Roman *castellum*. The supposed volume of the spoils from the digging of this ditch is not large enough to account for the average observed thickness of the black earth. More excavations and microtopographic analyses are needed to clarify this interesting research topic.

BIBLIOGRAFIE

CLEVIS H. & SARFATIJ H. 1982: Borden uit een Dordtse beerput (ca. 1600). In: *Rotterdam Papers IV. A contribution to medieval archaeology*, Rotterdam, 23-34.

DE MEULEMEESTER J. 1980: De Cathemmote te Dudzele. In: *Varia I (= Archaeologica Belgica 232)*, Brussel, 5-18.

GYSELING M. 1950: *Toponymie van Oudenburg, Nomina Geographica Flandrica*. Monographieën IV, Brussel.

HILLEWAERT B. & HOLLEVOET Y. 1994: Huisvuil onder het wegdek. Een vroeg-13^{de}-eeuws aardewerkcomplex uit de Marktstraat te Oudenburg (prov. West-Vlaanderen), *Archeologie in Vlaanderen IV* (1995), 279-289.

HOLLEVOET Y. 1992: Speuren onder het sportveld. Romeinse en middeleeuwse sporen ten zuiden van de Stedebeek te Oudenburg (prov. West-Vlaanderen). Interimverslag 1990-1992, *Archeologie in Vlaanderen II* (1993), 195-207.

HOLLEVOET Y. 1993: Ver(r)assingen in een verkaveling. Romeins grafveld te Oudenburg (prov. West-Vlaanderen). Interimverslag, *Archeologie in Vlaanderen III* (1994), 207-216.

HOLLEVOET Y. 1994: Opgraven in 't Zwarte Gat. Een landelijke bewoningskern uit de volle middeleeuwen te Oostkamp (prov. West-Vlaanderen), *Archeologie in Vlaanderen IV* (1995), 205-217.

MERTENS J. 1958: Oudenburg en de Vlaamse kustvlakte tijdens de Romeinse periode, *Archaeologia Belgica* 39, Brussel.

MERTENS J. 1977: Het laat-Romeins castellum te Oudenburg, *Archaeologica Belgica* 206, 73-76.

MERTENS J. 1987a: De Romeinse legerbasis te Oudenburg. In: THOEN H. (ed.), *De Romeinen langs de Vlaamse kust*, Brussel, 87-90.

MERTENS J. 1987b: Oudenburg. *Romeinse legerbasis aan de Noordzeekust*, Archaeologicum Belgii Speculum IV, Brussel.

- MERTENS J. & VAN IMPE L. 1971: Het laat-Romeins grafveld van Oudenburg, *Archaeologica Belgica* 135, Brussel.
- VANHOUTTE S. & PATROUILLE E. 2003: Archeologisch noodonderzoek naar de resten van het laat-Romeins castellum van Oudenburg (W.-VI.). In: *Romeinendag / Journée d'archéologie Romaine* 8-2-2003, Leuven, 81-83.
- VANHOUTTE S. & PIETERS M. 1999/2000: Archeologisch noodonderzoek op het toekomstige bedrijventerrein Plassendale III (Zandvoorde, stad Oostende, prov. West-Vlaanderen). Interimverslag 2000-2001, *Archeologie in Vlaanderen* VII (2003), 95-110.
- VERHAEGHE F. 1988: Middeleeuwse en latere ceramiek te Brugge. Een inleiding. In: DE WITTE H. (ed.), *Brugge onder-zocht. Tien jaar stads-archeologisch onderzoek 1977-1987*, Archo-Brugge 1, 71-114.
- WEBSTER P. 1996: *Roman Samian Pottery in Britain*, Practical Handbooks in Archaeology 13, York.