

# ARCHAEOLOGIA BELGICA

116

H. ROOSENS en J. MERTENS

## GRAFVONDSTEN UIT DE ROMEINSE EN DE MEROVINGISCHE TIJD TE TONGEREN

Met bijlage van P. JANSSENS

BRUSSEL  
1970

ARCHAEOLOGIA  
BELGICA

GRAFVONDSTEN UIT DE ROMEINSE  
EN DE MEROVINGISCHE TIJD TE TONGEREN

AE05299

ARCHAEOLOGIA BELGICA

*Dir. Dr. H. Roosens*

Studies en verslagen uitgegeven door de  
Nationale Dienst voor Opgravingen,  
Jubelpark 1  
1040 Brussel.

Études et rapports édités par le  
Service national des Fouilles,  
Parc du Cinquantenaire 1  
1040 Bruxelles.

# ARCHAEOLOGIA BELGICA

116

H. ROOSENS en J. MERTENS

## GRAFVONDSTEN UIT DE ROMEINSE EN DE MEROVINGISCHE TIJD TE TONGEREN

Met bijlage van P. JANSSENS

BRUSSEL  
1970

De hier behandelde en in 1958 onderzochte Romeinse graven waren gelegen bij het antieke *Atuatuca Tungrorum, extra muros*, zowel buiten de oudere, als buiten de latere stadsmuur <sup>1</sup>. Ze maakten deel uit van het grote zuidwestelijke grafveld dat begrensd was, ten noorden door de Romeinse baan naar Cassel, ten zuiden door de primaire baan naar Bavai (fig. 1). Reeds

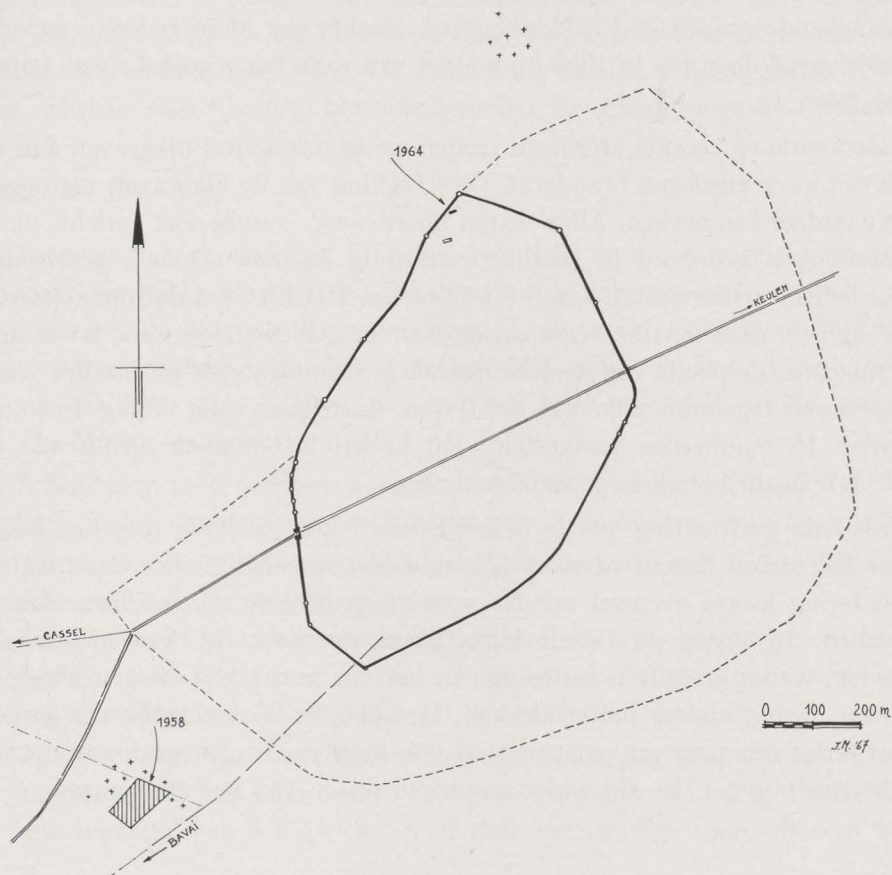


FIG. 1. — De in deze studie behandelde graven t.o.v. de stadsmuren van het Romeinse Tongeren.  
— Enceintes et nécropoles romaines de Tongres.

<sup>1</sup> MERTENS J., *Enkele beschouwingen over Limburg in de Romeinse tijd* (*Archaeologia Belgica* 75); Brussel, 1964; plan.

vanaf de eerste eeuwen van het bestaan van de Romeinse stad was in deze zone begraven, zowel onder de vorm van lijkbegroaving als van lijkverbranding<sup>1</sup>. Op het perceel, ten westen grenzend aan het door ons onderzochte terrein, werd in de vorige eeuw een *a fresco* beschilderd dubbelgraf ontdekt<sup>2</sup>.

Over onze vondsten werd reeds kort bericht in *Archeologie*<sup>3</sup>. Het terrein is gelegen langs de Lindestraat, kadaster Koninksem sectie B, 47a. Reeds vroeger waren hier opgravingen gedaan door Baron Ph. de Schaetzen, conservator van het Provinciaal Gallo-Romeins Museum te Tongeren, die verschillende graven had geïdentificeerd. Slechts een klein gedeelte van dit perceel werd door ons in 1958 bij middel van twee lange zoekseuven vrijgelegd (plan I).

Tussen oude en recente storingsen troffen we er een aantal lijkgraven aan en ook een meer afgelegen brandgraf. De schikking van de lijkgraven vertoonde eigenaardige kenmerken. Allen waren noord-west — zuid-oost gericht, maar daarenboven geordend in smalle, evenwijdig lopende stroken, gescheiden door ledige tussenruimten van 8 tot 12 meter. Het lijkt wel dat men opzettelijk binnen deze smalle begrafenisstroken is gebleven, vermits latere bijzettingen op de plaats van reeds bestaande graven en steeds in dezelfde lengteas waren ingelaten, alhoewel het terrein daartussen toch vrijlag. In totaal werden 15 inhumaties vastgesteld. Dit areaal is tenminste gedurende de hele III<sup>e</sup> en IV<sup>e</sup> eeuw in gebruik gebleven.

Terwijl de grafrichting steeds dezelfde bleef, kon de dode met het hoofd naar het noord-westen of naar het zuid-oosten gericht zijn; deze laatste oriëntering kwam evenwel minder voor: tweemaal op zeven waarneembare gevallen. In zeven op twaalf bijzettingen waarvoor dit kon uitgemaakt worden, waren grafgiften aanwezig; in het ene graf lagen deze voorwerpen binnen, in het andere buiten de kist. Het ging er hoofdzakelijk om aarden vaatwerk; een paar graven bevatten ook munten. In een graf waren twee koffertjes bijgezet. In een ander nog lagen resten van het dodenmaal.

<sup>1</sup> VANVINCKENROYE W., *Gallo-Romeinse grafvondsten uit Tongeren* (Publ. Prov. Gallo-Romeins Museum, 6); Tongeren, 1963. — VAN CROMBRUGGEN H., Les nécropoles gallo-romaines à Tongres, *Helinium* II, 1962, 36-50.

<sup>2</sup> Bibl. bij PACQUAY J., *Tongeren voorheen*; Tongeren, 1934, 61. — VAN CROMBRUGGEN H., Enkele wapengraven en christelijke graven uit de Romeinse begraafplaatsen te Tongeren, *Limburg* XLII, 1963, 357-371. Afb. bij MERTENS J., *o.c.*, 41, afb. 27.

<sup>3</sup> *Archeologie* 1958, 415; een afbeelding van graf 3 verscheen in MERTENS J., *o.c.*, 40, afb. 26.

## GRAF 1 (fig. 2)

Kuil : 2,80 op 1,05 m ; diepte aan het hoofdeinde 1,30 m, aan het voeteinde 1,45 m. Kist : 2,25 op 0,70 m ; verschillende nagels op de randaflijning. Aan het hoofdeinde, achter de kist, was de kuil slechts tot op 0,95 m uitgediept ; daar was het vaatwerk geplaatst. Misschien was de kuil ook in het zuidwestelijk gedeelte op hetzelfde niveau gehouden ; op 0,96 en 0,99 m lagen daar twee nagels met de kop naar buiten (c & d). Het is mogelijk dat ze in verband stonden met een houten beschutting<sup>1</sup>. Aan het hoofd- en voeteinde lagen, haaks over de bodem van de kist, verschillende nagels in rij met de kop naar boven (a & b). Ze duiden vermoedelijk op een dwarshout waarmee de planken waren samengehouden. De verkleuring van het vergane geraamte was nog zichtbaar, het hoofd in het noord-westen, de armen langs het lichaam.

*Grafgiften* (fig. 3, I)

1 - Ruwwandige, grijze kruik (h. : 23,3 cm) ; hals verdwenen ; klei gemagerd met kiezelzjes ; hard gebakken ; gleufjes op de schouder.

Alhoewel de tuit als bepalend element ontbreekt, kan men de kruik toch vereenzelvigen met het type Gose 512, gedateerd in de tweede helft van de III<sup>e</sup> eeuw<sup>2</sup>, maar dat ook nog later voorkomt, bv. in graf 21 van Mayen, gedateerd na 370<sup>3</sup>.

2 - Schaaltje in rood aardewerk (diam. : 14,2 cm) ; zandige klei, zacht gebakken ; in het centrum, op de binnenkant van de bodem, een kringgleufje.

3 - Zwart bekertje (h. : 11 cm) ; fijne, goedgebakken klei met zachte deklaag ; acht verticale gleufjes op de buik.

Dit type komt best overeen met de vormen Gose 202 en 204 uit het laatste derde van de III<sup>e</sup> en uit de eerste helft van de IV<sup>e</sup> eeuw, maar die ook nog later doorlopen, zoals blijkt uit een graf van Oudenburg<sup>4</sup>.

4 - Op de bodem van de kist, aan het voeteinde, lagen een reeks ijzeren nagels met de kop naar onder. Ze waren gegroepeerd in acht cirkels met een diameter van 8 à 10 cm en in twee evenwijdige rijen, elk van vier

<sup>1</sup> Zie als vergelijking : PIRLING R., *Das römisch-fränkische Gräberfeld von Krefeld-Gellep* ; Berlin, 1966, II, pl. 131, graf 532.

<sup>2</sup> GOSE E., *Gefäßtypen der römischen Keramik im Rheinland* ; Kevelaer, 1950 (Beiheft 1 der *Bonner Jahrbücher*).

<sup>3</sup> HABEREY W., *Bonn. Jahrb.* 147, 1942, 277, afb. 18 b.

<sup>4</sup> Inv. 64-Ou-266 /XVIII-10. Voor de bibliografie over Oudenburg, zie noot 5, blz. 27.

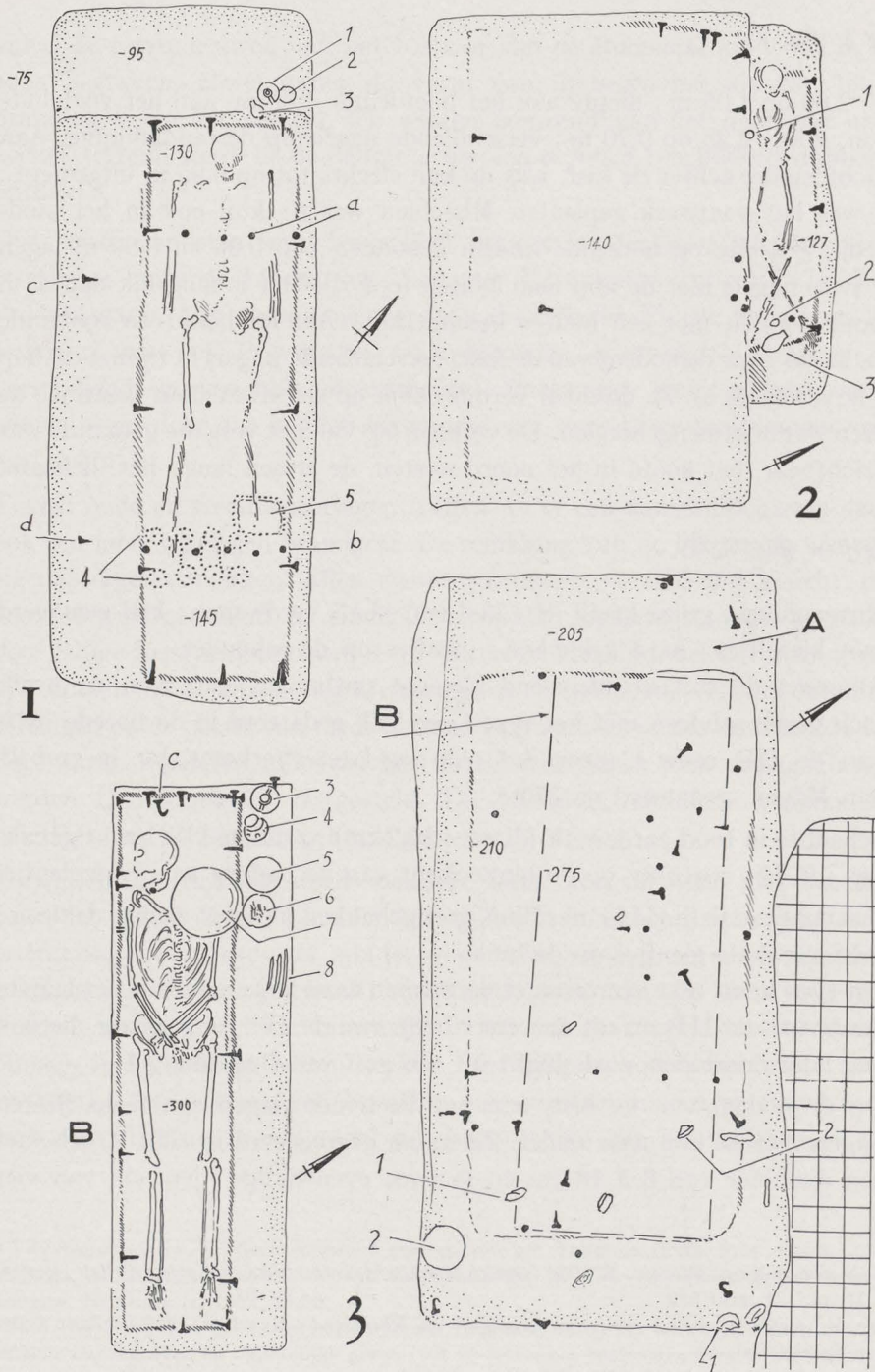


FIG. 2. — Plan van de graven 1, 2 en 3. — Plan des tombes 1, 2 et 3.

(schaal : 1/30)

cirkels, geordend. Drie rijen nagels verbonden haaks ook de middenste cirkels. Het ging hier waarschijnlijk om de onderkant van een met nagels beslagen houten kistje dat ten minste 45 cm lang op 25 cm breed moet geweest zijn.

- 5 - Bij de linkervoet tekende zich het spoor af van wat vermoedelijk nog een tweede kistje moet geweest zijn. Een reeks kleine, ijzeren nageltjes omljnden een verkleuring van ca. 20 op 15 cm.

Het graf kan gedateerd worden in het laatste derde van de III<sup>e</sup> en in de IV<sup>e</sup> eeuw.

#### GRAF 2 (fig. 2)

Op deze plaats waren twee graven aangelegd. Het ene en vermoedelijk recentere graf bevatte geen enkel voorwerp; er was ook geen spoor van bijzetting te herkennen. De kuil was 2 m lang op 1,30 m breed en 1,40 diep. Een vage aflijning, waarbij een aantal grote nagels behoorden, kon duiden op een houten kamer of kist van 1,85 op 1,15 m. Langs de noord-oostwand was een ander, kleiner graf in de langsrichting oversneden. De kuil was 1,50 m lang, 1,27 m diep en nog ongeveer 0,35 m breed. De lengte van de kist bedroeg 1,10 m; enkele grote nagels lagen op de randaflijning van de bewaarde langszijde. De verkleuring van het geraamte — blijkbaar een kind — tekende zich nog af. Het glazuur van de tanden was bewaard; de armen waren uitgestrekt langs het lichaam. Het hoofd lag in het noord-westen. Binnen de kistomlijning werden een zilveren muntstuk, een glasscherf en een sigillatabeker aangetroffen.

#### *Grafgiften* (fig. 3, II)

- 1 - Zilveren muntstuk. Verdwenen.
- 2 - Fragment van het oor, waarschijnlijk van een vierkante fles in groen glas.
- 3 - Sigillata-bekertje (h.: 10,2 cm); fijne, goed gebakken klei; sporen van glanzend, zachte deklaag; ingesneden versiering.

Dit eivormig bekertje, type Chenet 334 d, komt veel voor in de IV eeuw<sup>1</sup>.

<sup>1</sup> CHENET G., *La céramique gallo-romaine d'Argonne du IV<sup>e</sup> siècle*; Macon, 1941.

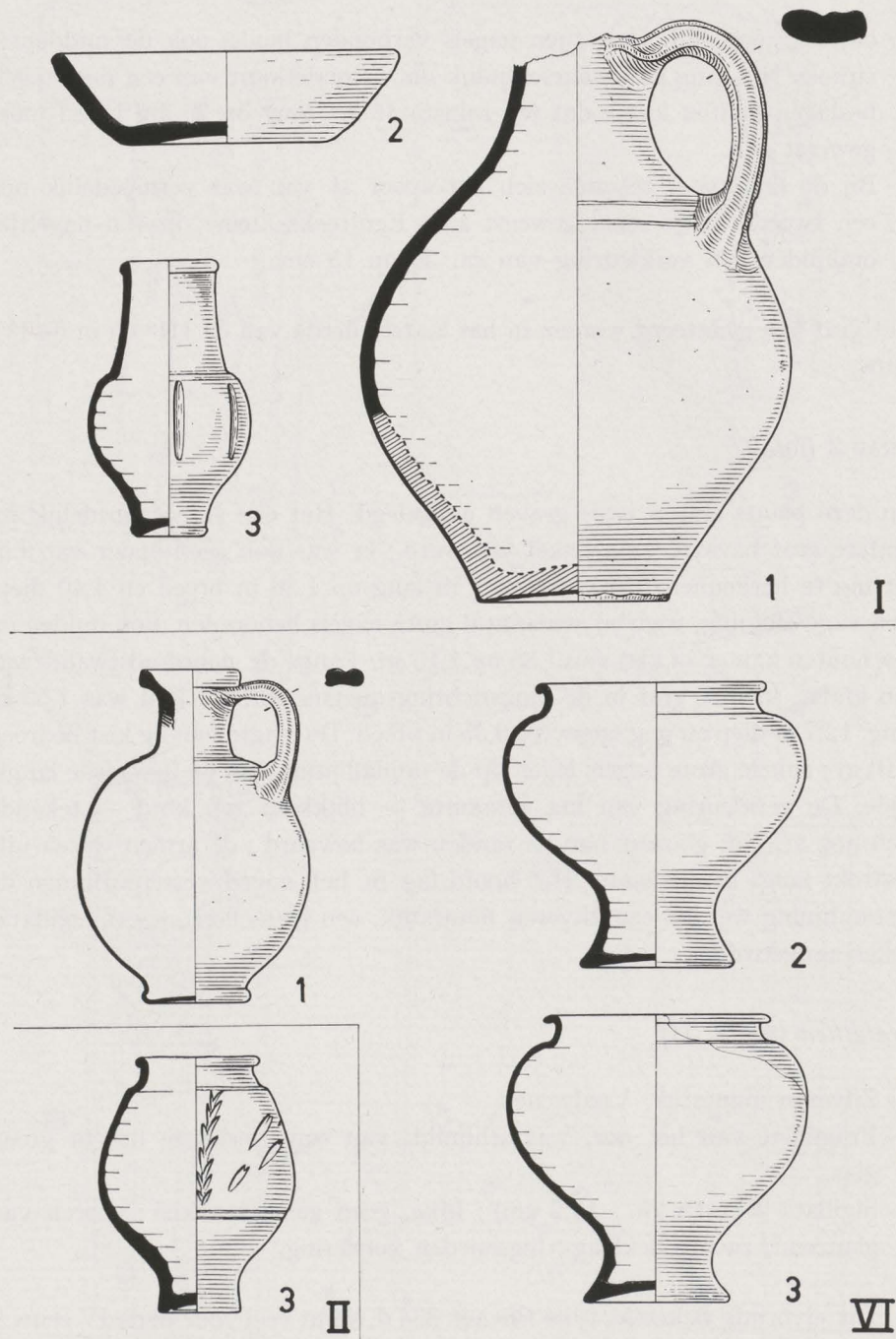


FIG. 3. — Grafgiften uit de graven 1, 2 en 6. — Le mobilier funéraire des tombes 1, 2 et 6.  
(schaal : 1/3)

## GRAF 3 (fig. 2)

Binnen de omtrek van een vroegere grafkuil was een recenter graf ingelaten. De oudere kuil - A - was 3 m lang op 1,50 m breed en 2,05 m diep. In de vulling die er na de secundaire bijzetting was ingebracht, lagen o.m. talrijke nagels, twee bronzen munten en scherven van aarden vaatwerk verspreid. Op een diepte van 2,10 m was de kuil van de tweede bijzetting te zien. Hij was juist in de lengteas van de oudere kuil aangelegd en mat 2,30 m op 1,15 m. Ook in deze vulling lagen nog een aantal nagels, een scherf aardewerk en een bronzen fibula. Men mag aannemen dat deze losse voorwerpen tot het vernield graf hebben behoord. Op 2,75 m versmalde de kuil tot een breedte van 0,70 m, maar de lengte bleef dezelfde. De bodem lag op 3 m. Binnen de kuil - B - tekende zich de omtrek af van een houten kist van 2,15 m op 0,45 m; talrijke nagels lagen op de randlijning. Het goed bewaarde geraamte was dit van een man van ongeveer 50 jaar (fig. 4). Het hoofd lag in het noord-westen; hij had de handen op het bekken gevouwen. De lichaamslengte kon geschat worden op 1,71 m<sup>1</sup>. Buiten de kist, links van het hoofdeinde, stonden een kruik met twee oren, een zwarte deukbeker en twee kommetjes. Boven op de kist, ter hoogte van de linkerschouder, was een grote, rode schotel geplaatst. Ter hoogte van de linkerarm en steeds buiten de kist lagen drie ribstukken van een rund. In de drie schotels bevonden zich beenderen van kleine dieren.

*Grafgiften* (fig. 5)

Tot het oudere, vernielde graf behoorden :

1 - Fragmenten van een sigillata-kruikje (h. : reconstitutie 14,8 cm) ; fijne, zachte klei ; goed gebakken ; gladde deklaag plaatselijk bewaard.

Het kruikje komt voor onder het type CHENET 343 als een gewone vorm uit de IV<sup>e</sup> eeuw. Het type is ook afgebeeld bij PIRLING, Taf. 3,45. Dergelijke waar werd reeds in de tweede helft van de III<sup>e</sup> eeuw te Trier vervaardigd. De vorm leefde voort in de IV<sup>e</sup> eeuw, zoals o.a. blijkt uit graf 1231 van Krefeld-Gellep, dat uit de eerste helft of het midden van de IV<sup>e</sup> eeuw dateert<sup>2</sup>.

2 - Wit kommetje (diam. : 15,4 cm) ; fijne klei met kiezelzand vermengd ; hard gebakken ; ruig oppervlak ; gleufje onder de rand.

<sup>1</sup> Het anthropologisch onderzoek van de geraamtes werd uitgevoerd door dr. med. JANSSENS P., die we danken voor zijn medewerking.

<sup>2</sup> PIRLING R., *o.c.*, I, 66.



FIG. 4. — Graf 3. — Tombe 3.

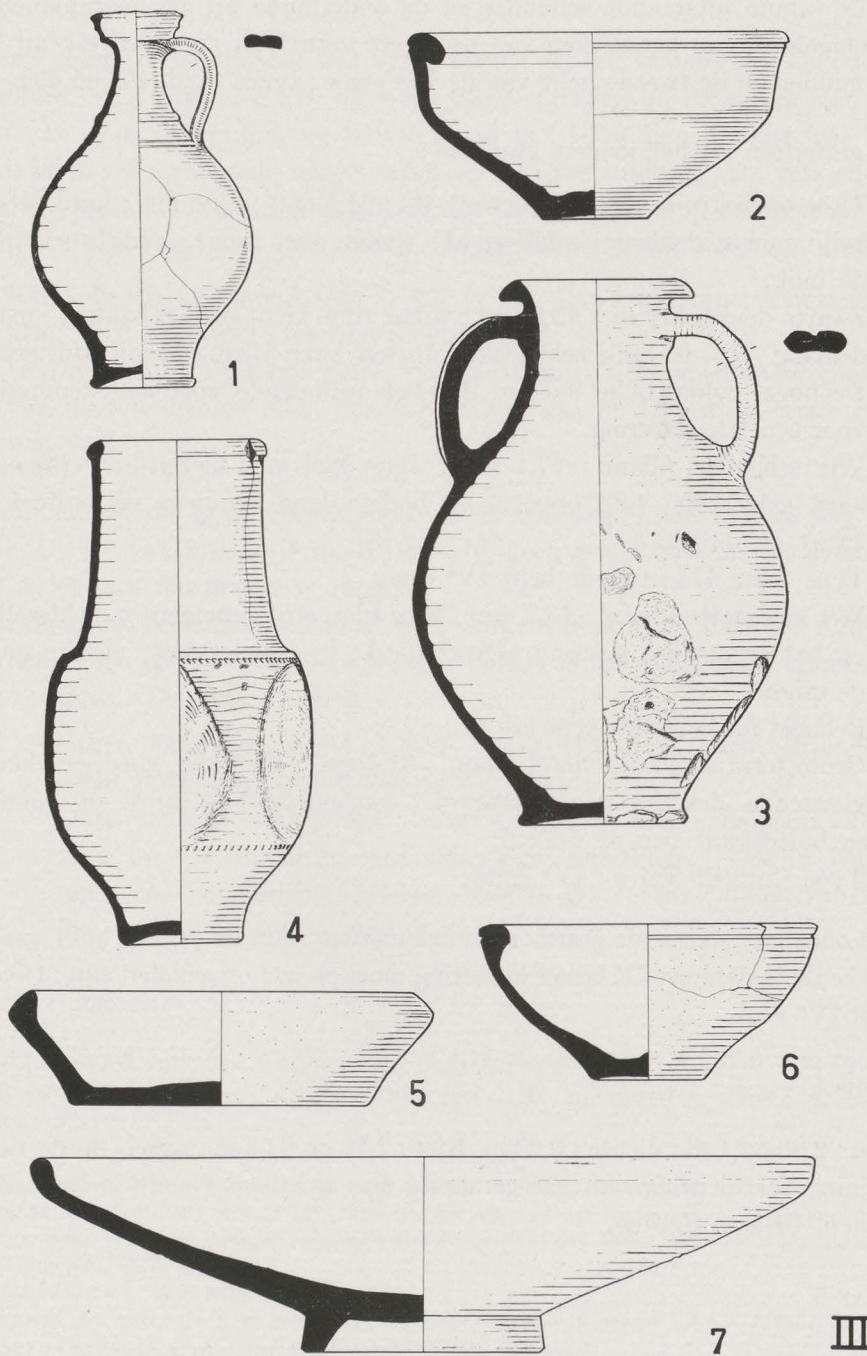


FIG. 5. — Grafgiften uit graf 3. — Le mobilier funéraire de la tombe 3.

(schaal : 1/3)

III

De schuin uitstaande schouder en de onderlijnde lip die naar binnen is omgelegd, zijn kenmerken van de latere vorm van dit vaatwerk uit het midden en de tweede helft van de IV<sup>e</sup> eeuw ; types GOSE 492 en 493.

De grafgiften uit het jongere graf zijn :

- 3 - Twee-orige kruik in wit aardewerk (h. : 21,5 cm) ; fijne klei ; hard gebakken ; zachte deklaag ; schilfert af ; sporen van zwarte verschroeiing op de buik.
- 4 - Zwarte deukbeker (h. : 19,8 cm) ; witte, fijne klei ; goed gebakken ; matte deklaag ; op de buik zes deuken tussen twee rijen streepjesafdrukken. De hoge, cilindrische hals en de effen uitlopende voet zijn kenmerken voor een late datering.
- 5 - Wit schaalpje (diam. : 17,1 cm) ; fijne klei met kiezeltjes vermengd ; hard gebakken ; ruig oppervlak ; bodem langs binnen- en buitenkant zwart geschroeid.  
Type GOSE 474 : tweede helft IV<sup>e</sup> eeuw.
- 6 - Wit kommetje (diam. : 13,7 cm) ; fijne klei, grof gemagerd met kiezeltjes en baksteengruis ; deklaag afgeschilferd ; ruw oppervlak ; gleufje onder de rand.  
Behoort tot hetzelfde type als 2.
- 7 - Grote terra sigillata-schotel (diam. : 31,4 cm) ; fijne klei, goed gebakken ; glanzende deklaag goed bewaard ; concentrische gleufjes op binnen- en buitenkant van de bodem.  
Type CHENET 304 a : IV<sup>e</sup> eeuw.

Het oudste en vernielde graf is rond het midden of in de tweede helft van de IV<sup>e</sup> eeuw te dateren. De latere bijzetting moet er snel op gevolgd zijn : tweede helft IV<sup>e</sup> eeuw.

#### GRAF 4

Kuil : 2,50 op 1 m ; diepte : 0,90 m. Kist : 2,10 op 0,50 m ; nagels op de rand-aflijning. Verkleuring van het geraamte nog zichtbaar ; hoofd in het noordwesten. Geen grafgiften.

#### GRAF 5

Kuil grotendeels vergraven ; alleen het zuid-oostelijk uiteinde nog herkenbaar ; breedte : 1,35 m. Geen spoor van kist, geraamte of grafgiften.

## GRAF 6 (fig. 6)

Hier werden oversnijdingen van verschillende graven vastgesteld. De oudste grafkuil - A -, ongeveer 1,70 op 1 m, was vergraven bij de aanleg van een graf - B - van 2,25 m lang op 1,10 m breed en 1,10 m diep. De kist mat 1,75 op 0,40 m; verschillende nagels lagen op de randlijning. De verkleuring van het geraamte was goed zichtbaar. De handen waren op de borst gevouwen; het hoofd lag in het zuid-oosten. Rechts van het hoofd stond een kruikje.

1 - Kruik in wit aardewerk (fig. 3, VI, 1) (h.: 13,5 cm); fijne, ietwat ruige klei; hard gebakken; schilfert plaatselijk af.

De ringvormige lip en de korte, cilindervormige hals, goed onderscheiden van de tonvormige buik, zijn kenmerken van de II<sup>e</sup> en de eerste helft van de III<sup>e</sup> eeuw<sup>1</sup>.

Schuin boven dit graf tekende zich tot op een diepte van 0,80 m nog een kuil af - C - van 2,10 op 1 m. Hij bevatte geen grafgiften; er was evenmin een spoor van een geraamte te zien.

Aan de noord-oosthoek van deze kuil, op een diepte van 0,65 tot 0,70 m, werden in een gestoorde zone twee grijze bekers aangetroffen waar vermoedelijk een graf - D - was vernield.

2 & 3 - Grijze bekers (fig. 3, VI, 2-3) (h.: resp. 11,6 en 11,4 cm); fijne klei, zacht gebakken; sporen van zwarte, gladde deklaag.

Deze sierlijke bekers zijn Argonnenwaar<sup>2</sup>. Een exemplaar komt voor in een belangrijk graf van Aulnay-sur-Marne<sup>3</sup>. Ook te Tongeren werd een dergelijke vaas reeds in grafverband aangetroffen<sup>4</sup>. De algemene datering gaat in de IV<sup>e</sup> eeuw.

## GRAF 7 (fig. 6-7)

Kuil: 2,35 op 1,20 m; diepte: 1,76 m. Overlangs in het midden was tot op 1,96 m een verdieping uitgegraven van 0,55 m breed<sup>5</sup>. Kist: 1,75 op

<sup>1</sup> Fragmenten van een dergelijk exemplaar werden te Tongeren gevonden in een afvalput met materiaal van het einde van de II<sup>e</sup>, mogelijk ook nog van het begin van de III<sup>e</sup> eeuw. VANVINCKENROYE W., *Gallo-Romeins aardewerk van Tongeren* (Publ. Prov. Gallo-Romeins Museum, 7); Tongeren, 1967, type 66.

<sup>2</sup> CHENET G., *o.c.*, type 341.

<sup>3</sup> BRISSON A., HATT J. J. et ROUALET P., *Mémoires soc. de la Marne* LXXXII, 1967, Pl. I, D.

<sup>4</sup> VANVINCKENROYE W., *Gallo-Romeinse grafvondsten*, afb. 62, C.

<sup>5</sup> Zie als vergelijking het reeds vermelde graf 532 van Krefeld-Gellep; PIRLING R., *o.c.*, II, pl. 131.

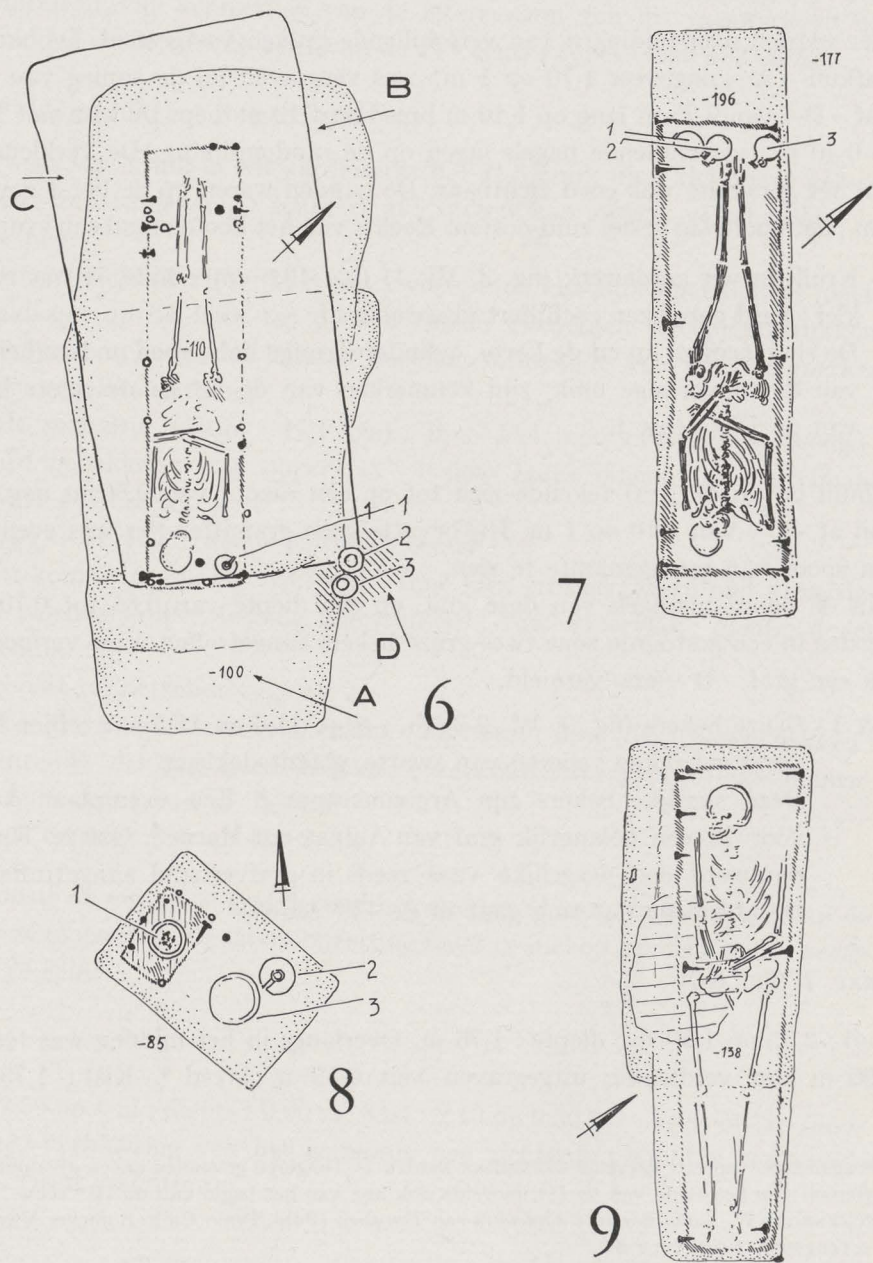


FIG. 6. — Plan van de graven 6, 7, 8, en 9. — Plan des tombes 6, 7, 8 et 9.

(schaal: 1/30)

0,50 m ; verschillende nagels lagen op de randomlijning. Het geraamte van een vrouw van ongeveer 25 jaar was goed bewaard (fig. 7). Het hoofd lag in het zuid-oosten ; de armen waren op het bekken gevouwen. Aan het voeteinde, binnen de kist, stonden drie kruikjes.

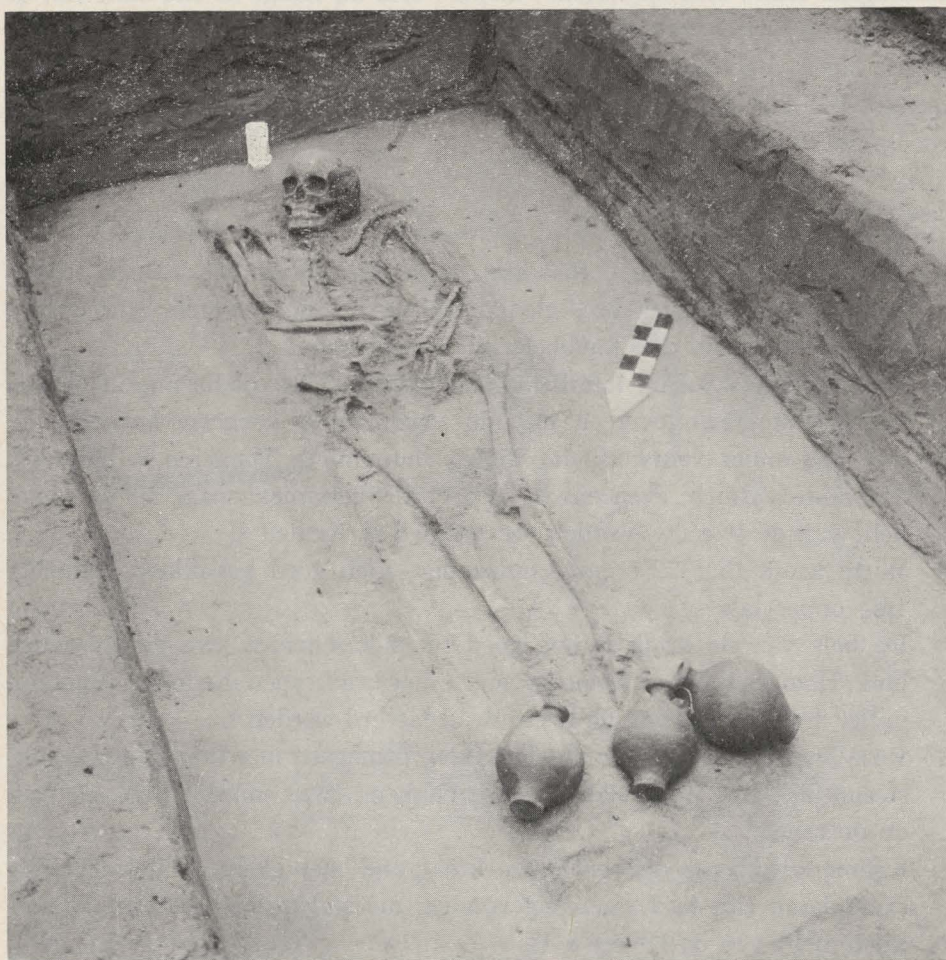


FIG. 7 — Graf 7. — Tombe 7.

*Grafgiften* (fig. 8, VII)

1-3 - Bruin aardewerk (h. : resp. 16,2, 16 en 15,2 cm) ; fijnzandige klei, goed gebakken ; sporen van zwarte deklaag. De vorm komt overeen met type Gose 384, uit de eerste helft van de III<sup>e</sup> eeuw. De aanwezigheid

van telkens drie kruikjes is in verschillende graven uit de III<sup>e</sup> en uit de eerste helft van de IV<sup>e</sup> eeuw te Keulen waargenomen <sup>1</sup>.

GRAF 8 (fig. 6)

Brandgraf. Kuil : 0,83 op 0,57 m ; diepte : 0,85 m. Langs de ene kant van de kuil was een zwarte verkleuring zichtbaar op wier randomlijning verschillende nagels lagen. Vermoedelijk was dit het spoor van een houten kistje, waarbinnen de lijkurne was geplaatst. In het ander gedeelte van de kuil stonden een kruik en een kom.

*Grafgiften* (fig. 8, VIII)

1 - Donkerbruine urne (h. : 16,3 cm) ; fijne klei, bruin in de kern ; ruige deklaag ; goed gebakken ; gleufversiering op de schouder ; rand met dekselgeul waarin drie knobbels zijn aangebracht.

Deze vaas lijkt lokaal fabrikaat. Het baksel en de roodbruine kleur van de kern stemmen overeen met de zogenaamde Tongerse bekertjes en met nog ander vaatwerk dat in het museum te Tongeren is bewaard. Verwante vormen, eveneens in rood-bruine ceramiek, maar uit de eerste helft van de I<sup>e</sup> eeuw, werden vervaardigd te Keulen <sup>2</sup>.

2 - Witte kruik (h. : 22,1 cm) ; fijnzandige klei, goed gebakken ; tamelijk ruig oppervlak.

De hals van de kruik is nog goed te onderscheiden van de eivormige buik. Haar kenmerken komen overeen met kruiktypen die in het Rijnland in het derde vierde van de II<sup>e</sup> eeuw gedateerd worden <sup>3</sup>.

3 - Roze kom (diam. : 21,5 cm) ; fijne klei, gemagerd met kiezeltjes en baksteengruis ; ruig oppervlak ; goed gebakken ; twee concentrische gleuven op de rand.

Kenmerkend voor de kom is de kraagrand met gleuven. Verschillende exemplaren zijn te Tongeren gevonden, meestal in een kontekst van de eerste helft van de II<sup>e</sup> eeuw <sup>4</sup>.

4 - Bronzen munt van Trajanus, gelegen tussen de lijkbrand. R. : IMP CAES NERVA TRAIAN AUG GERM PM — Gelauwerd hoofd naar rechts. V. : TR

<sup>1</sup> LA BAUME P., *Frühchristliches Köln*, 1965, afb. 27, 11-13. — *Kölner Jahrbuch* 5, 1960/61, 78, afb. 9, 4-6 ; 8, 1965/66, 110, afb. 9, 1-3 en 113, afb. 12, 2-4.

<sup>2</sup> *Kölner Jahrbuch* 3, 1958, 39, afb. 15, 2.

<sup>3</sup> Types GOSE 375, 377, 380.

<sup>4</sup> VANVINCKENROYE W., *Gallo-Romeins aardewerk*, 61.

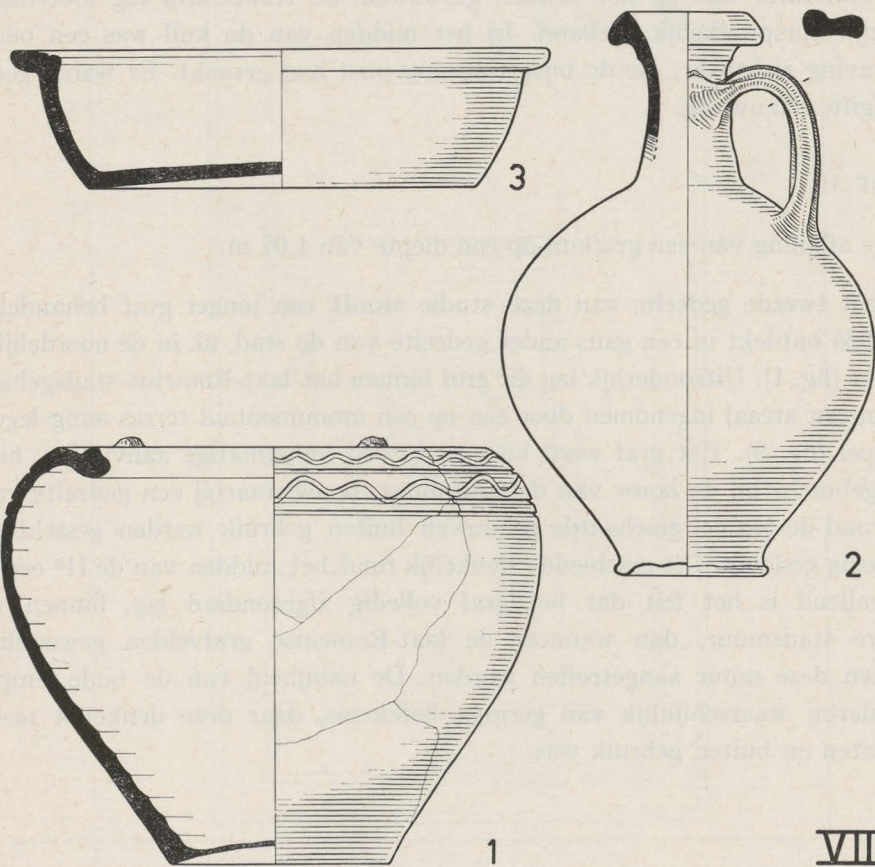
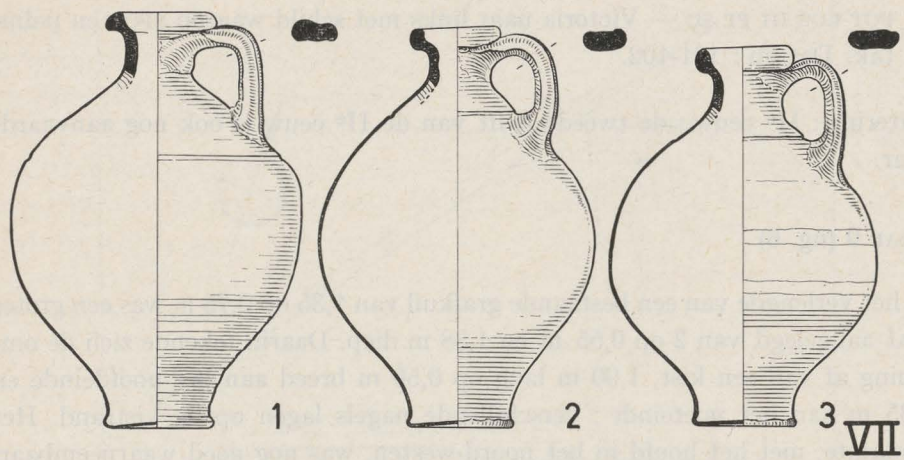


FIG. 8. — Grafgiften uit de graven 7 en 8. — Le mobilier funéraire des tombes 7 et 8. (schaal 1/3).

POT COS III PP SC — Victoria naar links met schild waarop SPQR en palm-tak. Datum : 101-102.

Datering : II<sup>e</sup> eeuw ; de tweede helft van de II<sup>e</sup> eeuw is ook nog aanvaardbaar.

#### GRAF 9 (fig. 6)

In het verlengde van een bestaande grafkuil van 1,35 op 0,75 m was een groter graf aangelegd van 2 op 0,55 m en 1,38 m diep. Daarin tekende zich de omlijning af van een kist, 1,90 m lang op 0,50 m breed aan het hoofdeinde en 0,35 m aan het voeteinde ; verschillende nagels lagen op de kistrand. Het geraamte, met het hoofd in het noord-westen, was nog goed waarneembaar. De linkerarm was op het bekken gevouwen, de rechterarm lag niet meer in zijn oorspronkelijk verband. In het midden van de kuil was een oude ingraving zichtbaar, die de bijzetting nog juist had geraakt. Er waren geen grafgiften aanwezig.

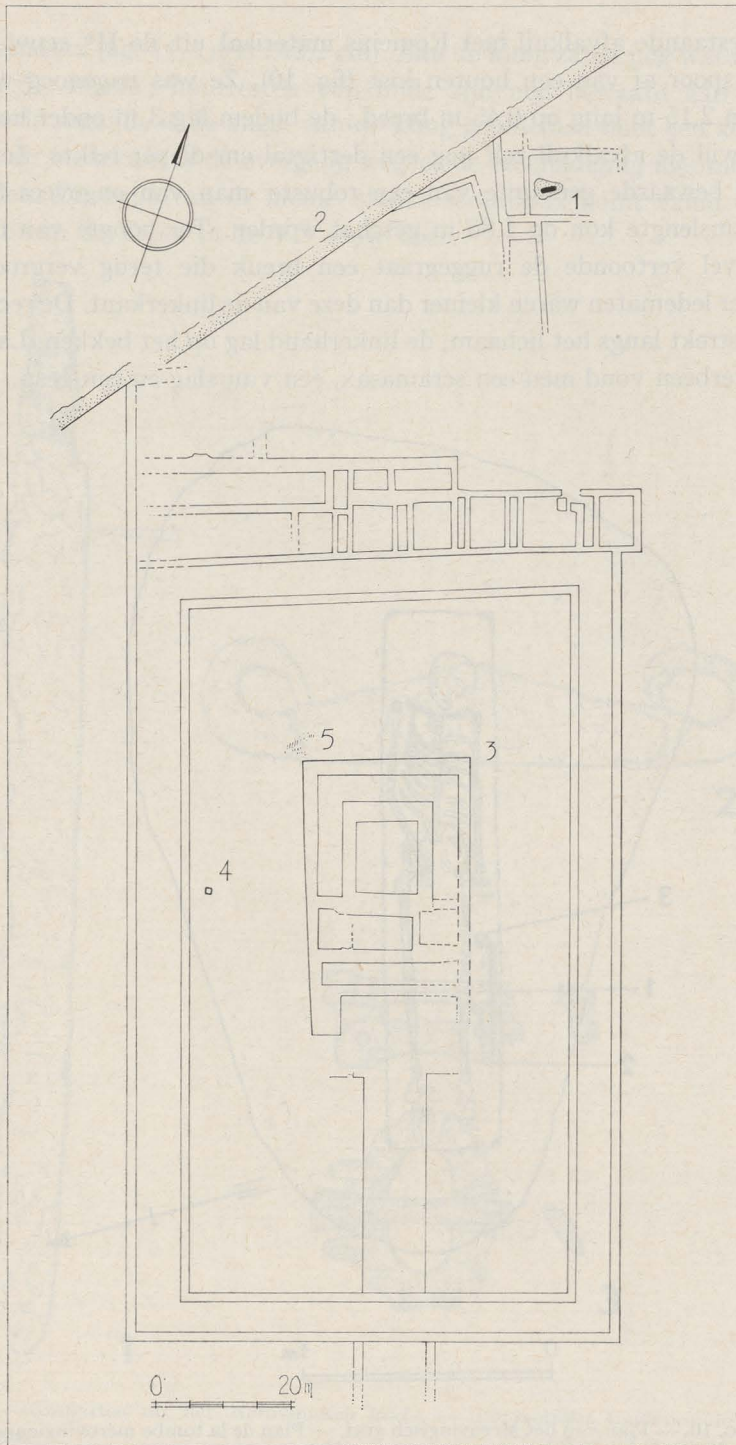
#### GRAF 10

Vage aflijning van een grafkuil op een diepte van 1,07 m.

In het tweede gedeelte van deze studie wordt een jonger graf behandeld, in 1964 ontdekt in een gans ander gedeelte van de stad, nl. in de noordelijke sector (fig. 1). Uitzonderlijk lag dit graf binnen het laat-Romeins stadsgebied en in een areaal ingenomen door een op een monumentaal terras aangelegde tempel (fig. 9). Het graf werd bijgezet in een kunstmatige aanvulling, hier aangebracht bij de bouw van de stadsmuur, bouw waarbij een gedeelte van de rond de tempel geschaarde gebouwen buiten gebruik werden gesteld en volledig gesloopt. Dit geschiedde denkelijk rond het midden van de II<sup>e</sup> eeuw. Opvallend is het feit dat het graf volledig afgezonderd lag, binnen de latere stadsmuur, dan wanneer de laat-Romeinse grafvelden gewoonlijk buiten deze muur aangetroffen worden. De nabijheid van de oude tempel is hierbij waarschijnlijk van geringe betekenis, daar deze denkelijk reeds verlaten en buiten gebruik was.

---

FIG. 9. — Plan van de Romeinse tempel te Tongeren. — 1 : Merovingisch graf. Plan du temple romain de Tongres avec localisation de la tombe mérovingienne (1).



In een bestaande afvalkuil met Romeins materiaal uit de II<sup>e</sup> eeuw tekende zich het spoor af van een houten kist (fig. 10). Ze was nagenoeg west-oost gericht en 2,15 m lang op 0,45 m breed ; de bodem lag 3 m onder het oppervlak, terwijl de afvalkuil zelf nog een dertigtal cm dieper reikte. Ze bevatte het goed bewaarde geraamte van een robuste man van ongeveer 35 jaar ; de lichaamslengte kon op 1,86 m geschat worden. Ter hoogte van de derde lendewervel vertoonde de ruggegraat een breuk die terug vergroeid was. De rechter ledematen waren kleiner dan deze van de linkerkant. De rechterarm lag uitgestrekt langs het lichaam, de linkerhand lag op het bekken. Langs heen het rechterbeen vond men een scramasax, een vuurslag en een gesp.

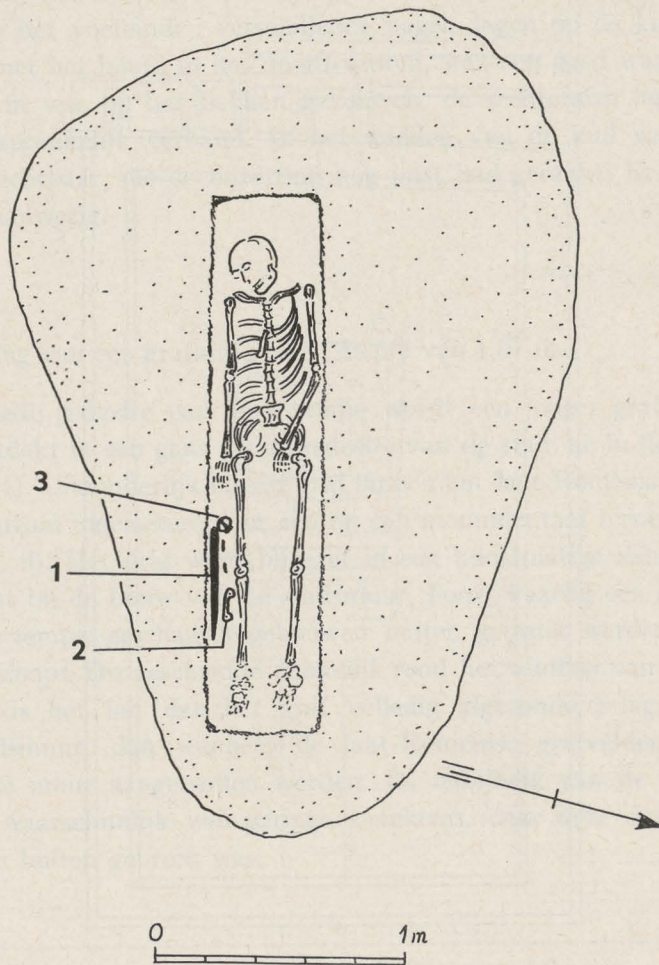


FIG. 10. — Plan van het Merovingisch graf. — Plan de la tombe mérovingienne.

1 - Scramasax (fig. 11, 1) (1. : 42,2 cm). Aan de kling zaten nog wat houtresten van de schede ; houtresten van linde zijn nog bewaard aan de greep. Aan de rugzijde is de angel van de kling gescheiden door een korte knik ; aan de snedekant is de overgang wegens de beschadiging niet meer vast te stellen. Dit type van de kleine, slanke scramasax komt vanaf de tweede helft van de V<sup>e</sup> en in de VI<sup>e</sup> eeuw voor.

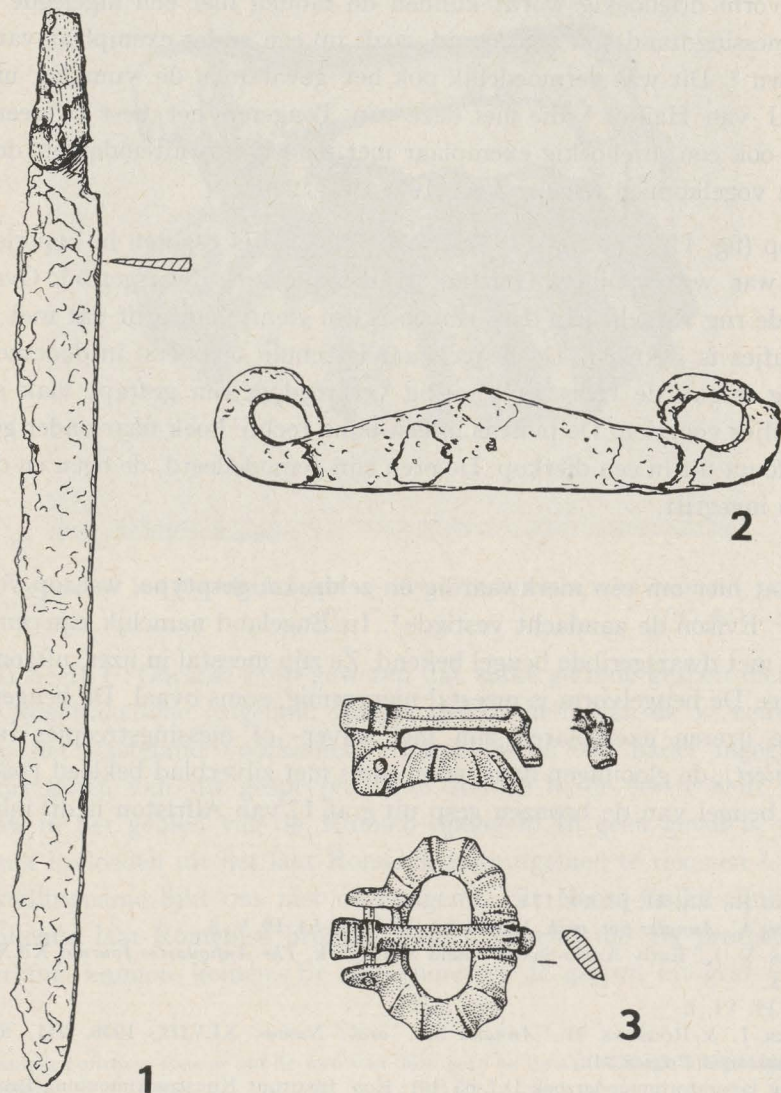


FIG. 11. — Grafgiften uit het Merovingisch graf. — Le mobilier funéraire de la tombe mérovingienne.  
(*schaal* : 1/3 (1) en 2/3 (2-3).

2 - Vuurslag (fig. 11, 2) (l. : 11,4 cm). Het driehoekige slagijzer is aan beide uiteinden in een volledig gesloten oog omgebogen. Deze cirkels herinneren aan de vogelkoppen die op gedamasquioneerde vuurslagen uit de eerste helft of uit het midden van de V<sup>e</sup> eeuw voorkomen. De slagplaat is bij deze stukken, zoals Krefeld-Gellep graf 43 <sup>1</sup>, Eprave-Croix Rouge graf 245 <sup>2</sup> en High Down graf XIV <sup>3</sup>, evenwel rechthoekig. Wanneer de vorm driehoekig wordt kunnen de randen met een ingelegde zilver- of messingdraad zijn afgezoomd, zoals op een ander exemplaar van High Down <sup>4</sup>. Dit was vermoedelijk ook het geval met de vuurslag uit graf VIII van Haillot <sup>5</sup>, die met deze van Tongeren het best overeenkomt. Zie ook een driehoekig exemplaar met omgebogen uiteinden in de vorm van vogelkoppen (*Bonn. Jhrb.* 167, 1967, 296).

3 - Gesp (fig. 11, 3 en fig. 12) (4,2 × 4,1 cm). Ze is gegoten in koperlegering en was waarschijnlijk vertind <sup>6</sup>. De beugel is dwarsgeribd. Overlangs op de rug van elk van deze ribben is een gleufje ingegrift dat met dwarsgleufjes is gekruist. De beugelstaaf is schuin olopend in doorsnede. De tong is aan de basis rechthoekig verbreed in een getrapt vlak en van gleufjes voorzien. De punt is in een bijna rechte hoek naar onder gebogen en loopt uit in een dierkop. De oren zijn gemodelleerd, de ogen en de muil zijn ingegrift.

Het gaat hier om een merkwaardig en zeldzaam gesptype, waarop voor het eerst V. Evison de aandacht vestigde <sup>7</sup>. In Engeland namelijk zijn een aantal gespen met dwarsgeribde beugel bekend. Ze zijn meestal in ijzer, uitzonderlijk in brons. De beugelvorm is meestal niervormig, soms ovaal. De beugelbulten van de ijzeren exemplaren zijn met zilver- of messingstreepjes ingelegd (*tauschiert*), de glooiingen daartussen soms met zilverblad bekleed (*plattiert*). Op de beugel van de bronzen gesp uit graf 17 van Alfriston is dit inlegwerk

<sup>1</sup> PIRLING R., *o.c.*, II, pl. 10, 17 a.

<sup>2</sup> DASNOY A., *Annales Soc. arch. Namur* XLVII, 1953-54, Pl. V, 3.

<sup>3</sup> EIVISON V. I., Early Anglo-Saxon Inlaid Metalwork, *The Antiquaries Journal* XXXV, 1955, Pl. VI, a.

<sup>4</sup> *Ibid.*, Pl. VI, f.

<sup>5</sup> BREUER J. & ROOSENS H., *Annales Soc. arch. Namur* XLVIII, 1956, 211, fig. 9, 11 (= *Archaeologia Belgica* 34).

<sup>6</sup> Verslag laboratoriumonderzoek D.I. 65/401, Kon. Instituut Kunstpatrimonium, Brussel. We danken Mevrouw D. Thomas-Goorieckx die het onderzoek heeft uitgevoerd.

<sup>7</sup> *O.c.*, Pl. III, b en f; IV, c, d en e; V, a; VI, b; VIII, e. Sommige van die stukken zijn door de auteur ook afgebeeld in *The Fifth-Century Invasions South of the Thames*; London, 1965.

niet meer bewaard: de plaat vertoont evenwel nog sporen van bladbe-  
kleding (fig. 13, 1) <sup>1</sup>.

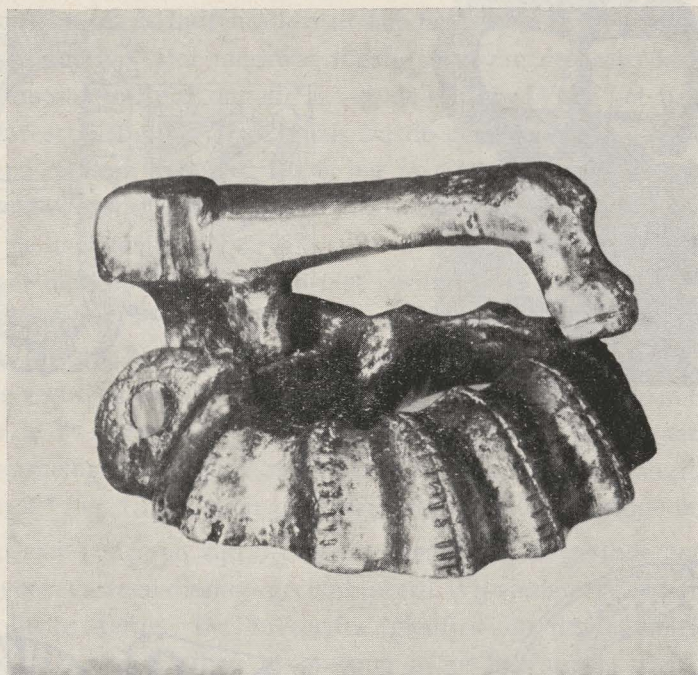


FIG. 12. — Gesp uit het Merovingisch graf. — Boucle de la tombe mérovingienne (macrofoto 2:1).  
(© A.C.L., Brussel)

In 1962 heeft F. Garscha crop gewezen dat zulke geribde gespen niet alleen in het Angelsaksische Engeland van de tweede helft van de V<sup>e</sup> eeuw maar ook op het vasteland voorkomen <sup>2</sup>. Hierbij is hij ook nader ingegaan op de vóórvormen van dit gesptype. Deze zouden in de eerste helft van de V<sup>e</sup> eeuw in het gebied van de Hunnen opdagen. In geen geval is, volgens hem, met invloeden uit het laat-Romeins cultuurgebied te rekenen <sup>3</sup>.

Deze stellingname lijkt ons niet overtuigend. Uit Noord-Gallië zijn immers verschillende laat-Romeinse bronzen gespen bekend die als prototypen in aanmerking kunnen komen. Er zijn vooreerst de gespen uit graf 4 en uit

<sup>1</sup> Wij danken Juffrouw Evison om de foto van deze gesp en de aanvullende inlichtingen die ze ons bezorgde.

<sup>2</sup> Fränkische Tauschierarbeiten aus frühen Reihengräbern am Oberrhein, *Badische Fundberichte* 22, 1962; de lijst en de beschrijving van deze gespen op pp. 150-155.

<sup>3</sup> *O.c.*, 158.

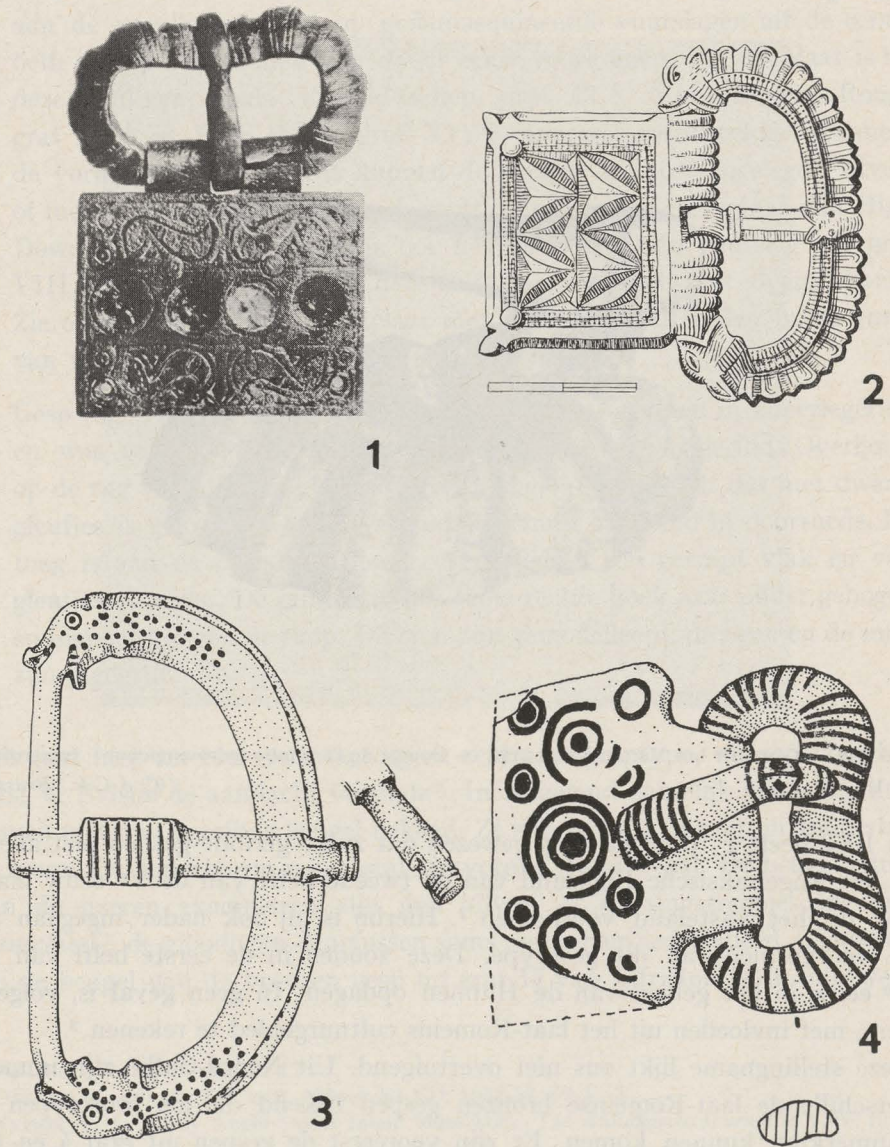


FIG. 13. — Vergelijkingsmateriaal uit Alfriston, Monceau-le-Neuf, Oudenburg en Herten. —  
 Boucles d'Alfriston, de Monceau-le-Neuf, d'Oudenburg et de Herten. (schaal : 1/1).

graf 67 van Abbeville-Homblières, respectievelijk uit het derde en uit het vierde kwart van de IV<sup>e</sup> eeuw <sup>1</sup>. Een drietal andere exemplaren komen uit het grafveld van Vermand <sup>2</sup>. Op al deze vroege gespen is de welving evenwel beperkt tot de buitenrand van het beugelsegment. Ook vertonen ze geen damasquining. Het merkwaardigste stuk van de reeks komt uit een graf van Monceau-le-Neuf, dat uit het einde van de IV<sup>e</sup> of het begin van de V<sup>e</sup> eeuw dateert <sup>3</sup> (fig. 13, 2). Evenals bij de gesp van Tongeren is de tong hier met een dierkop versierd. Dit is het meest gelijkend prototype dat we kennen. Beide exemplaren tonen de ontwikkeling aan die zich in een eeuw tijds heeft voltrokken.

De tong met dierkop komt ook op niet geribde laat-Romeinse gespen voor. Vermelden we Abbeville-Homblières graf 62, Vermand <sup>3</sup> en een graf van Oudenburg (fig. 13, 3) <sup>5</sup>. Bij dit laatste exemplaar is de basis van de tong rechthoekig verbreed en van gleufjes voorzien. Behalve op gespen in brons is de tongkop in de V<sup>e</sup> eeuw ook in damasquining op ijzeren gespen aangebracht. Garscha vermeldt een viertal zulke stukken, waarvan de belangrijkste deze van Herten is <sup>6</sup> (fig. 13, 4), maar geen van allen heeft een geribde beugelstaaf. Bij de gesp van Tongeren zijn deze twee elementen, de geribde beugel en de tong in de vorm van een dierkop, gecombineerd. Wij vinden er de laat-Romeinse traditie volledig terug. De ingegrifte gleufjes op de bultruggen waren bestemd om er reepjes zilver of messing in te bevestigen. Een duidelijke voorstelling hiervan geeft Garscha ons bij een reconstitutietekening van een ijzeren gesp uit graf 29 van Bodman <sup>7</sup>. In de groefjes van de Tongerse gesp werden geen sporen van dit metaal meer ontdekt. Dit lijkt evenmin het geval op de bronzen gesp uit graf 17 van Alfriston, die het best met ons exemplaar overeenkomt, al is de beugelvorm voor Tongeren ovaal en voor Alfriston niervormig. Chronologisch ook moeten ze dicht bij elkaar liggen. Een datering in de tweede helft van de V<sup>e</sup> eeuw is goed mogelijk, al kan het graf van Tongeren ook nog in het begin van de VI<sup>e</sup> eeuw thuis horen.

<sup>1</sup> ROOSENS H., *Quelques mobiliers funéraires de la fin de l'époque romaine dans le nord de la France*; Brugge, 1962, Pl. I, 4 en V, 8. — PILLOY J., *Études sur d'anciens lieux de sépultures dans l'Aisne*; Saint-Quentin — Paris, 1886-1912, I, Pl. IV, 13 en p. 238.

<sup>2</sup> PILLOY J., *o.c.*, II, Pl. 14, 10 b; 15, 6; 16, 4 a.

<sup>3</sup> ROOSENS H., *o.c.*, Pl. X, 7. — PILLOY J., *o.c.*, III, Pl. IV, 1.

<sup>4</sup> PILLOY J., *o.c.*, I, Pl. V, 1 (Abbeville); II, Pl. 14, 3 a & 5 (Vermand).

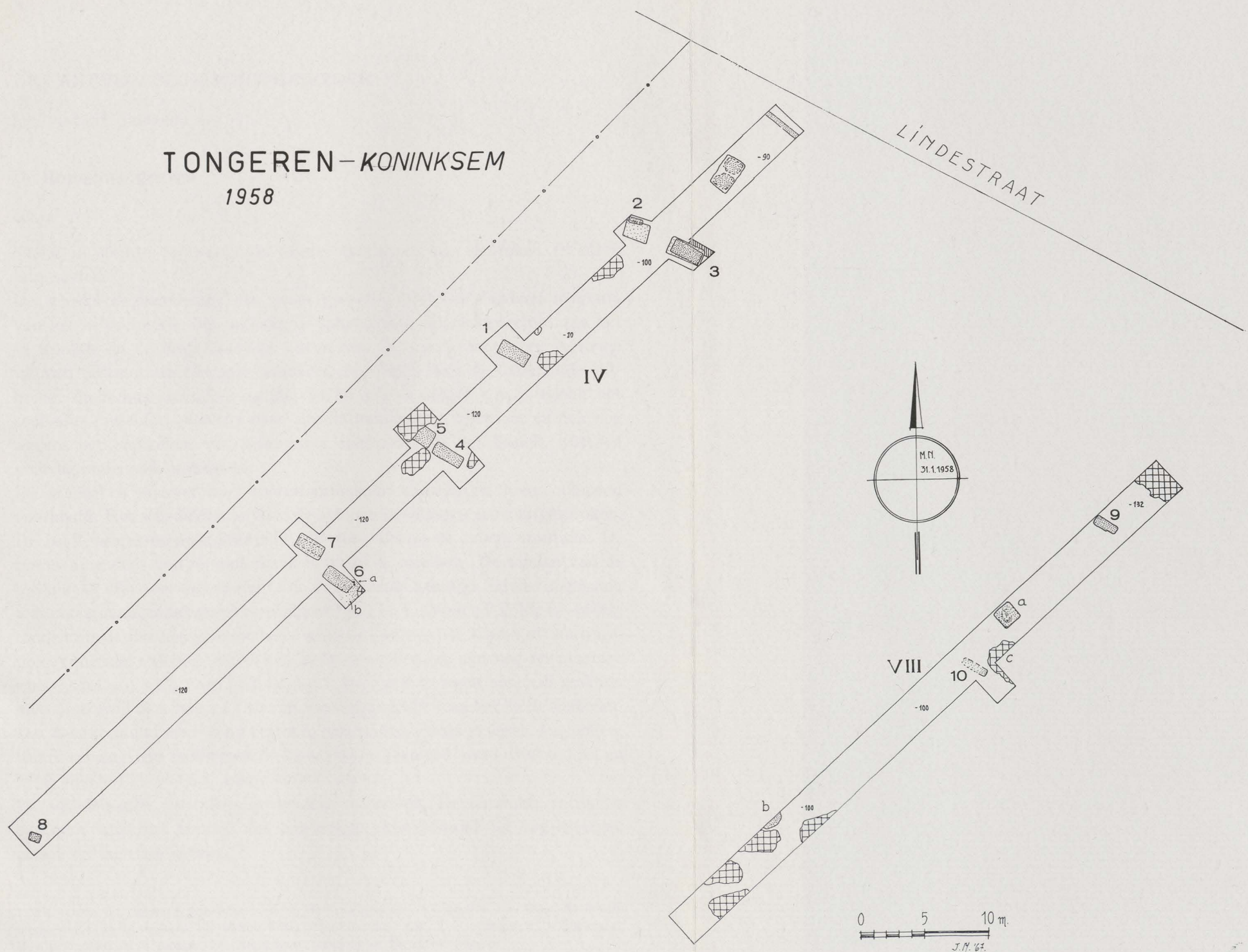
<sup>5</sup> Inv. 64-Ou-52/XI-1. De publicatie van het grafveld van Oudenburg is in voorbereiding. Zie een voorlopig bericht bij MERTENS J., *Helinium* IV, 1964, 219-234 (= *Archaeologia Belgica* 80). — Id., *Archeologie* 1963, 68-69; 1964, 25-26.

<sup>6</sup> *O.c.*, afb. 2, 1-4.

<sup>7</sup> *O.c.*, afb. 2, 10.

# TONGEREN-KONINKSEM 1958

LINDESTRAAAT



Algemeen opgravingsplan. — Plan des fouilles.

## HET ANTHROPOLOGISCH ONDERZOEK

Dr. med. P. Janssens

### De Romeinse graven

#### GRAF 3

Skelet in slechte toestand. De meeste beenderen zijn gebroken en sterk uitgevreten.

De schedel is onvolledig; een groot gedeelte rond het foramen magnum van het os occipitale, het volledig os sphenoidale, alsook gedeelten van het os frontale en de beide maxillae ontbreken. De schedelbeenderen vertonen tal van postmortale breuken, zonder stervorming. Aan de onderkaak ontbreekt de ramus ascendens rechts, welke afbrak achter r.m.3, alsook het processus muscularis van dit been aan de linker kant. Hierdoor en ook nog wegens het ontbreken van belangrijke elementen als het basion, was een volledig onderzoek onmogelijk.

De schedel is massief met vooruitspringende glabella en hoog oplopend voorhoofd. Het schedeldak is vlak, de spiraanhechtingen sterk uitgesproken, De beide processus mastoïdes zijn zeer fors, alsook de tubera frontalia. De ramus ascendens van de onderkaak is breed en krachtig. De tanden van de bovenkaak zijn zeer onvolledig<sup>1</sup>: de l.I.1 is waarschijnlijk bij de opgraving verloren gegaan, zodat alleen overblijven l.P.2, l.I.2, r.C en r.P.2. Bij de andere tanden zijn de alveolen gesloten behalve bij de r.M.3 en l.M.2, waar dit sluitingsproces nog niet volledig voltrokken is. In de onderkaak zijn nog ter plaatse: r.m.3, r.p.1, r.c, r.i.2, l.i.1, l.i.2, l.c, l.p.1. De l.m.3 vertoont een half gesloten alveole, terwijl deze van r.i.1 sporen van beginnende beenderreactie vertoont. Dat deze toestand reeds lang bestond, bewijst het schuin afslijten der tanden, waardoor nog een rudimentaire kauwvlakte gevormd werd tussen l.p.1 en l.P.2, tussen l.i.2 en l.I.2. en tussen r.C. en r.c.

De schedelnaden zijn reeds grotendeels vergroeid. De lamdoïde suture is gesloten vanaf het lambda tot halverwege deze afstand tot het asterion, alsook de sagittale suture.

<sup>1</sup> We nemen de volgende symbolen aan bij de tandformule: r = rechts, l = links, de hoofdletter duidt de bovenkant, de kleine letter de onderkant aan, I = snijtand, C = hoektand, P = premolaar, M = molaar. De cijfers slaan terug op de plaats der tanden.

Er zijn slechts 5 min of meer volledige halswervels, waaronder de epistropheus, bewaard ; ook 10 onvolledige borstwervels, 5 gedeelten van de lendenwervels-meestal de wervellichamen-, een fragment van het sacrum en het coccyx. Van de claviculae is het rechter sleutelbeen volledig ; van het linker is enkel het sternale gedeelte overgebleven. De beide scapulae zijn onvolledig en laten geen maatname toe. Onder de ribben, meestal fragmentair, zijn er 11 linkse en 9 rechtse. De beide ulnae zijn gaaf, terwijl alleen de linker radius volledig is. Van de linkse ontbreekt het distale  $\frac{1}{4}$ . Van de hand zijn 15 carpusbeentjes en 8 volledige metacarpalia, samen met 13 nagelkootjes, voorhanden. Aan de bekkenbeenderen ontbreken de beide pubisbeenderen.

Van de femora is de rechtse volledig. De crista is buitengewoon sterk uitgesproken, zodat de index platymericus deze femur als stenomeer aanduidt. Nochtans is er geen derde trochanter. Deze bestaat wel bij de linker, waar de crista veel minder uitgesproken is. Deze trochanter is geen voortzetting van de crista en is door een sulcus van de kleine trochanter gescheiden.

Beide tibiae zijn onvolledig en laten geen meting toe buiten de index cneomicus. Deze is eurikneem. Hetzelfde geldt voor beide fibulae waarvan slechts een paar kleine fragmenten bewaard zijn. Slechts één enkele patella is aanwezig. Van de voeten is slechts één onvolledige metatarsus voorhanden. Uit deze gegevens kunnen we afleiden dat we hier te doen hebben met een mannelijk individu van ongeveer 50 jaar oud, waarvan de lichaamslengte op 1,71 m mag geraamd worden.

Bij dit skelet werden drie ribstukken van een zoogdier gevonden (rond of paard). Zij dragen sporen van bijlhouwen aan de uiteinden.

Tussen de beenderen troffen we ook de linker tibia van een pasgeboren zuigeling aan <sup>1</sup>.

### *Pathologie*

De beenderen van dit skelet zijn licht en zeer broos. Alles wijst op een zekere graad van osteoporosis die als fysiologisch mag bestempeld worden, gezien de ouderdom van het individu. Er zijn, buiten arthrotische, geen speciale letsels aanwezig. In de streek der borstwervels zijn er zeer sterke osteophytische woekeringen, vooral ter hoogte van de caudo-dorsale hoek van het corpus vertebrae en dit voornamelijk aan de rechterkant. Ter hoogte der

<sup>1</sup> Dit been komt waarschijnlijk uit het oudere graf dat door de jongere bijzetting werd verstoord (H.R.).

lendenwervels blijft het proces voornamelijk beperkt tot een omkrulling van de rand van het corpus, zodat de typische « bec de perroquet » ontstaat, uitdrukking van een rheumatische spondylitis. Exostotische verschijnselen zijn ook aan de tubercula costarum te bespeuren.

#### GRAF 7

Het skelet is tamelijk goed bewaard. De korte spongieuze beenderen hebben het meest te lijden gehad, alsook de epiphyse der lange beenderen. De groeischijven zijn volledig verbeend.

De schedel, klein en tamelijk vlak, is volledig wat de afzonderlijke beenderen betreft. Het voorhoofd loopt traag op en vertoont weinig uitgesproken tubera frontalia. De glabella springt praktisch niet uit. De spieraanhechtingen zijn nauwelijks zichtbaar. De beide processus mastoïdes zijn tamelijk glad en fijn gebouwd. De beendersuturen zijn volledig open. Het schedeldak is rond met lichte knotvorming.

De onderkaak is fors, alhoewel licht van bouw. De kinvorming is zeer sterk uitgesproken. De wijsheidskiezen zijn uitgekomen en alle tanden zijn reeds sterk afgesleten. Het gebit is volledig op r.m.3 na. Deze was intra-vitam verloren en de alveole is praktisch terug gesloten, in tegenstelling met r.M.2 welke waarschijnlijk tijdens de opgraving verloren ging.

Er zijn 7 halswervels, de 12 borstwervels, de 5 lendenwervels en het heiligbeen. Het staartbeen ontbreekt. Deze beenderen vertonen geen bijzonderheden; wel zijn de wervellichamen der lendenwervels sterk door de bodem aangetast. De claviculae en de scapulae zijn normaal. De fossa articularis der scapula is peervormig. Van de ribben zijn er slechts 6 volledige van rechts, samen met 4 fragmenten. Van de linker kant zijn er 4 volledige en 7 fragmenten. De beide humera meten onderscheidelijk 296 mm voor de rechtse en 289 mm voor de linkse. De grotere ontwikkeling van het rechter opperarmbeen laat de rechtshandigheid van het individu veronderstellen. De ulnae zijn beide volledig; de rechter vertoont een fractuur. Van de radii is slechts de linker volledig en meet 215 mm. Aan de rechtse ontbreekt het capitulum. Beide ilia zijn zeer onvolledig wegens het ontbreken der pubis en ischionbeenderen.

Ook van de femora is de rechter onvolledig, terwijl de linker 414 mm meet. De index platymericus duidt de femur aan als hyperplatymeer. Tibiae en fibulae zijn slechts fragmentair aanwezig. De patellae zijn volledig. De tibia wordt door de index cnemicus als platykneem aangeduid. Van de carpus

zijn te vermelden : de beide ossa navicularia, een enkel os capitatum en zeldzame fragmenten van metacarpalia en kootjes. Van de tarsus zijn voorhanden : een naviculare, cuboides en talus van de linker voet, delen van linker en rechter calcaneum, de 3 ossa cuneiformia van de rechter voet en verder delen van metatarsalia en kootjes.

Uit dit alles blijkt dat het hier gaat om een vrouw van ongeveer 25 jaar, waarvan de lichaamslengte op 1,57 m mag geraamd worden.

### *Pathologie*

Niettegenstaande de jeugdige leeftijd van het individu tekenen zich ter hoogte der wervels al zeer discrete tekens van osteophytenwoekering af, hetgeen op een chronische vorm van spondylarthritis wijst.

De tanden zijn sterk afgesleten. De tandwortels liggen min of meer bloot ten gevolge van pyorrhoea en er is tandsteenafzetting. Buiten het wegvallen

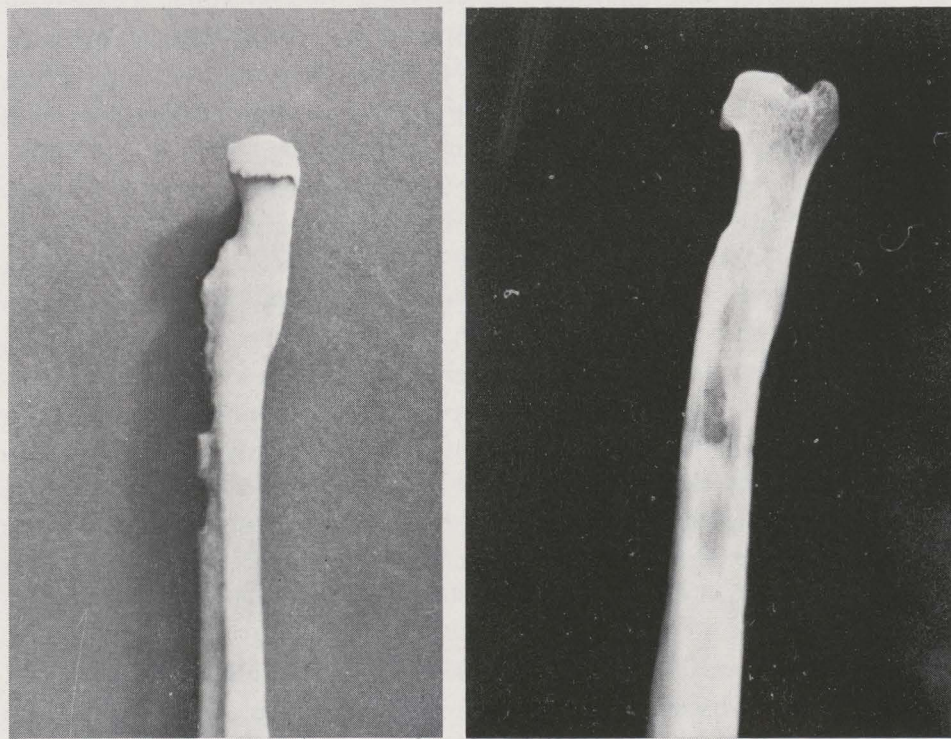


FIG. 14. — Fractuur van de rechter ulna van het Romeins vrouwenskelet uit graf 7.



FIG. 15. — Door osteitis aangetaste schedel uit het Romeins vrouwengraf nr 7.

van r.m.3 zijn er geen sporen van caries aan de tanden van de onderkaak. Anders is het gesteld met de tanden van de bovenkaak: r.M.3, — r.M.2 ontbreekt — r.M.1, l.P.1, l.P.2 en l.M.1 zijn zodanig sterk gecariëerd, dat praktisch alleen de wortels zijn blijven bestaan.

De rechter ulna vertoont een goed geheelde fractuur (fig. 14). De breuklijn loopt schuin naar boven op 2 cm van het processus styloides. De reductie mag bevredigend genoemd worden niettegenstaande een lichte bajonetstand. De callus is klein en bezit nog een hyperhemische zone aan het distale gedeelte door de aanwezigheid van menigvuldige kleine foramina. De overeenkomstige radius heeft geen letsel. Radiografisch bemerkt men een overenschuiving van de compacta, voornamelijk langs de ulnaire zijde.

De schedel is sterk aangetast (fig. 15), voornamelijk aan het linker parietaalbeen, ook aan het rechter parietaalbeen en tot aan het tuber parietale. Links vooraan is het letsel begrensd door de sutura coronioidea, waar er echter een aanzienlijk beenderverlies is. Langs achter grijpt het proces licht over tot op het occipitaalbeen, doch lateraal links wordt het begrensd door de suturae. Heel de sutura parieto-occipitale rechts is doorvreten tot aan het processus mastoïdes en links tot op 4 cm in het os parietale. Op deze plaats is het letsel het breedst (12 mm). Het been is zeer broos, zodat we kunnen aannemen dat de verwording gedeeltelijk aan fysische invloeden toe te schrijven is. Het is eigenaardig dat het verschijnsel vooral door de suturae begrensd wordt. Verder stellen we vast dat alleen de tabula externa in het proces betrokken is. Alleen ter hoogte van het occipitaalbeen is een lichte reactie van de tabula interna te bespeuren; deze is er iets ruwer. Behalve op de aangeduide suturae zijn er geen perforaties. Het been heeft een opgeblazen uitzicht. Het foramen arteriarum is links zeer sterk uitgezet en heel de oppervlakte is bezaaid met kleine openingen, voortkomend van sterk uitgezette bloedvaten. Op sommige plaatsen is het been verdikt. De ziekte is dus gekenmerkt door weefselopbouw en wefselfbraak. Het feit dat het letsel door de suturae, waar de periost stevig vastzit, begrensd is, wijst op een geval van osteïtis dat de dood veroorzaakt heeft. Wegens het ontbreken van perforaties mag men de ziekte van Pieck (syphilis van de schedel) buiten beschouwing laten.

### Het Merovingisch graf

Van de hersen- en aangezichtschedel zijn in hoofdzaak beenderstukken van het schedeldak bewaard. Ze zijn zeer dik en het achterhoofdsbeen draagt een beenderspoor ter hoogte van het inion. De naden ter hoogte van de tabula

externa staan nog volledig open. Het rechter os temporale is volledig en de processus mastoïdes is zeer fijn. Van het aangezicht is het rechter os zygomaticum voorhanden met het gedeelte van de maxilla, waarvan de tandboog de drie molaren omvat. Deze tanden vertonen een afslijting van de derde graad (Broca). De onderkaak mist de linker ramus ascendens, afgebroken achter de tweede molaar. De eerste molaar is uitgevallen en de alveole ervan gesloten.

De beenderen van de rechterkant — en dan vooral van de bovenarm — zijn zeer slecht bewaard. De wervels en het sacrum zijn in goede toestand. Het bekken kon gereconstrueerd worden. De ingang van het kleine bekken is smal en hartvormig en de pubishoek is klein. De schouderbladen zijn sterk beschadigd: de fossa articularis heeft een tamelijk ovale vorm. Slechts de linker clavicula is volledig. Aan beide humeri ontbreken de capita, terwijl beide voorarmbeenderen rechts de distale epifysen missen. Van de hand is er slechts een rechter metacarpaal I en waarschijnlijk ook een rechter metacarpaal IV, moeilijk te herkennen door de aanvreting van de gewrichtsvlakjes. Vermelden we ook een linker os capitatum en multangulum maius. Het borstbeen is nog niet vergroeid tussen het manubrium en het corpus. De beide femora zijn goed bewaard, alsook patella's, tibia's en fibula's. De beenderen van de voeten zijn het minder en ook daar is de rechter meer aangetast dan de linker. Beide tali, calcanei, navicularia en de linker ossa cuneiformia met het cuboides konden gemeten worden.

De reconstructie van het bekken laat geen twijfel bestaan over het geslacht: het geldt hier de resten van een man, al is de mastoid fijn van bouw. De gesloten groeislijven, de uitgekomen derde molaren en de vergroeiing die nog ontbreekt ter hoogte van de tabula externa, wijzen op een leeftijd van ongeveer 35 jaar. Deze man moet, volgens de gegevens van Dupertuis en Hadden, een gestalte van 186 cm gehad hebben. De benen zijn zeer fors gebouwd. De lichaamslengte van 186 cm is de grootste die we kennen voor individuen uit de vroege Middeleeuwen. De lengte van alle beenderen overtreft de bekende cijfers. De maten van de wervels duiden op een kyphotische rug in alle segmenten. We menen dat deze kyphose constitutioneel is en geen verband houdt met het letsel van de 2<sup>e</sup> en de 3<sup>e</sup> lendenwervel. De lengte van de beenderen beïnvloedt soms sterk de indices: zo is de robusticiteitsindex van de clavicula klein, hetgeen het gevolg is van een lange clavicula met grote doorsnede-index. De humeri vertonen geen perforatie van de distale epifyse; de platymerie behaalt een hoge waarde, terwijl de condylodifysaire hoek de grootst bekende is. De radius en de ulna bezitten insgelijks een grote

lengte doch vertonen geen afwijkende indices. De femora zijn lang. De hoge waarde van de index pilastricus (109,4) zou doen denken aan een bewoner van een bergachtige streek, doch wij menen dat dit eenvoudig een gevolg is van een sterke crista-ontwikkeling bij een sterke, gespierde man. Ook de platymerie is groot. De retroversie-en inclinatiehoeken van de lange tibiae zijn klein in tegenstelling met de hogere waarden van de torsie. De voet heeft een talo-calcaneushoek die links positief is en rechts negatief, telkens slechts één graad.

Het is ons opgevallen dat de maten van de rechterledematen over het algemeen kleiner zijn dan deze van de linkerkant. Zij zijn dit het sterkst aan de armen, doch de beenderen van de rechterarm zijn het slechts bewaard.

#### *Pathologie*

Deze robuuste man schijnt geen bijzonder ernstige ziekten tijdens zijn jeugd doorgemaakt te hebben : een radiografisch onderzoek van de distale epifysen van beide tibiae op « Harris-lines » viel negatief uit.

Opvallend is echter dat de tweede en derde lendenwervel met mekaar versmolten zijn langs de rechterzijde (fig. 16). Het centrum van deze versmelting

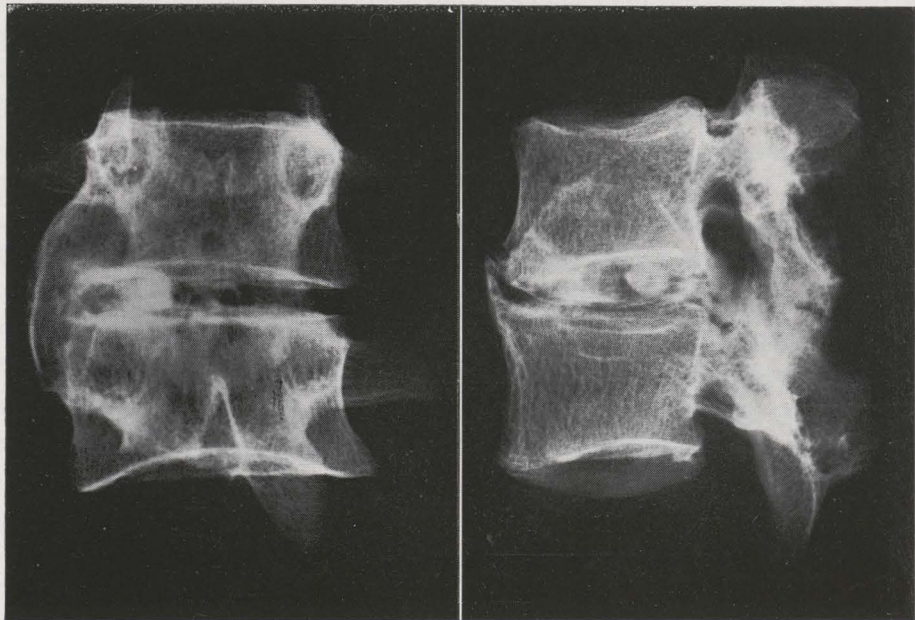


FIG. 16. — Vergroeide lendenwervel van het Merovingisch skelet.

is een ongeveer 5 mm dikke beenderplaat met een doormeter van 36 mm. Het reactionaire proces spreidt zich ietwat naar het midden van de wervel uit en lateraal over de incisura vertebrae cranialis, zodat het foramen intervertebrale aan de rechterzijde bijna voor de helft kleiner is. Een dergelijk proces kan bij een relatief jonge man en wegens de beperkte localisatie van het letsel moeilijk als een spondylarthrose aangezien worden. Nergens zijn er uitgesproken sporen van een aandoening die gewoonlijk de wervelzuil in haar geheel aantast. Hoogstens kunnen er enkele discrete verschijnselen bestaan van « lipping » aan de randen van de corpora. Het radiografisch onderzoek brengt een oude breuk aan het licht van het rechterdeel van de derde lendenwervel, dit ter hoogte van het craniaal gedeelte. Het letsel is dus in feite een callus.

De tanden, alhoewel sterk afgesleten, vertonen weinig sporen van caries. In de onderkaak is de eerste linkermolaar uitgevallen en de alveole volledig gesloten. Op de distale vlakte van de daarvóór zittende tweede premolaar is een tamelijk sterk carieus letsel.

## RÉSUMÉ

### SÉPULTURES ROMAINES ET SÉPULTURE MÉROVINGIENNE A TONGRES

En 1958 furent mises au jour 16 tombes romaines faisant partie de la grande nécropole située au sud-ouest de Tongres (fig. 1) ; toutes les tombes étaient à inhumation, à l'exception de la n° 8 qui était à incinération ; leur axe était dirigée du nord-ouest au sud-est. Elles étaient rangées en d'étroites bandes parallèles, distantes de 8 à 12 mètres, laissant ainsi une zone libre entre chaque rangée. Certains corps avaient été enterrés à l'emplacement de sépultures préexistantes, toujours dans le même alignement, voire dans la même fosse. Les dépôts adventices avaient évidemment détruits en tout ou en partie les tombes plus anciennes ; de ce fait, il n'y a que sept cas où l'on connaît la position de la tête : elle se trouvait cinq fois au nord-ouest, deux fois au sud-est. Sur douze inhumations, susceptibles de fournir des renseignements à ce sujet, sept contenaient un mobilier funéraire ; il avait été déposé tantôt à l'intérieur, tantôt à l'extérieur du cercueil. La vaisselle était représentée uniquement par des vases en terre cuite ; deux tombes ont livré des monnaies ; une tombe a révélé les traces de deux petits coffrets ; une autre encore les restes d'un repas mortuaire.

Les sépultures sont répertoriées comme suit :

N° 1 – fig. 2 et 3 : dernier tiers du III<sup>e</sup> au IV<sup>e</sup> siècle.

N° 2 – fig. 2 et 3 : deux tombes ; seule la tombe d'enfant comprenait un mobilier funéraire : IV<sup>e</sup> siècle.

N° 3 – fig. 2, 4 et 5 : deux tombes ; A : bouleversée : milieu ou seconde moitié du IV<sup>e</sup> siècle ; B : seconde moitié du IV<sup>e</sup> siècle.

N° 4 – pas de mobilier.

N° 5 – partiellement bouleversée ; pas de mobilier.

N° 6 – fig. 3 et 6 : quatre tombes ; A : bouleversée ; B : II<sup>e</sup> ou première moitié du III<sup>e</sup> siècle ; C : pas de mobilier ; D : bouleversée : IV<sup>e</sup> siècle.

N° 7 – fig. 6, 7 et 8 : première moitié du III<sup>e</sup> siècle.

N° 8 – fig. 6 et 8 : tombe à incinération ; II<sup>e</sup> siècle.

N° 9 – fig. 6 : deux tombes ; pas de mobilier.

N° 10 – imprécis.

Dans un autre secteur de la ville, au nord cette fois et à l'intérieur de l'enceinte romaine, fut découverte en 1964 une tombe mérovingienne, la seule actuellement connue à Tongres (fig. 1). Elle était située sur la terrasse surélevée d'un grand temple déjà en ruine au IV<sup>e</sup> siècle (fig. 9). Les traces d'un cercueil en bois se dessinaient à 3 m de profondeur, à peu près sur le fond d'une fosse irrégulière contenant du matériel romain. On y trouva le squelette d'un homme d'environ 35 ans, enterré la tête à l'ouest, les pieds à l'est (fig. 10) Un petit scramasaxe, un briquet et une boucle en bronze avaient été déposés le long de la jambe droite (fig. 11). La boucle est une pièce remarquable (fig. 12) : les bosses de l'anneau côtelé présentent des incisions destinées à recevoir un fil d'argent ou de laiton ; les incrustations originales ont toutefois disparues. L'extrémité de l'ardillon est recourbée et se termine en tête d'animal. La boucle de Tongres est apparentée à un exemplaire d'Alfriston (Angleterre) (fig. 13, 1). Les prototypes sont à chercher parmi les boucles romaines tardives (fig. 13, 2 et 3). La sépulture de Tongres peut-être datée de la seconde moitié du V<sup>e</sup> ou du début du VI<sup>e</sup> siècle.

## ZUSAMMENFASSUNG

### RÖMISCHE GRÄBER UND MEROWINGISCHES GRAB AUS TONGERN

Im Jahre 1958 untersuchten wir auf dem grossen Gräberfeld südwestlich von Tongern 16 römische Gräber von denen nur eins, Nr 8, ein Brandgrab war (Fig. 1). Die Gruben waren eingeordnet in schmalen, parallel laufenden Streifen, die durch leere Zwischenräume von 8-12 m getrennt waren (Plan I). Einige Gräber waren durch jüngere Bestattungen überschritten, obwohl immer in derselben Längsachse angelegt. Es kam auch vor dass die jüngere Bestattung genau in der schon bestehende Grube eingetieft war. Fünf mal konnte beobachtet werden, dass der Tote mit dem Kopf im Nordwesten, und zwei mal im Südosten lag. Von zwölf Körpergräbern, bei denen es nachgegangen werden konnte, waren nur sieben mit Beigaben versehen. Die Gegenstände waren bald innerhalb, bald ausserhalb des Sarges beigesetzt. Hauptsächlich handelte es sich um Tongefässe. In einem Grab zeichneten sich die Spuren von zwei Holzkästchen ab, in einem anderen traf man noch die Reste des Totenmahles. Zwei Gräber lieferten Münzen.

Die Gräber sind folgendermassen im Text erwähnt :

Nr 1 – Fig. 2 & 3 : letztes Drittel des 3. und 4. Jhdt.

Nr 2 – Fig. 2 & 3 : zwei Gräber ; Beigaben nur im Kindergrab : 4. Jhdt.

Nr 3 – Fig. 2, 4 & 5 : zwei Gräber ; A : gestört : Mitte oder zweite Hälfte des 4. Jhdts. ; B : zweite Hälfte des 4. Jhdts.

Nr 4 – Keine Beigaben.

Nr 5 – Teilweise zerstört : keine Beigaben.

Nr 6 – Fig. 3 & 6 : vier Gräber ; A : gestört ; B : 2 Jhdt. oder erste Hälfte des 3. Jhdts ; C : keine Beigaben ; D : gestört : 4. Jhdt.

Nr 7 – Fig. 6, 7 & 8 : erste Hälfte des 3. Jhdts.

Nr 8 – Fig. 6 & 8 : Brandgrab : 2. Jhdt.

Nr 9 – Fig. 6 : zwei Gräber ; keine Beigaben.

Nr 10 – Unklar.

Das in diesem Beitrag behandelte merowingerzeitliche Grab — das einzige, das aus Tongern bekannt ist — wurde 1964 im Norden der Stadt innerhalb der römischen Stadtmauer gefunden. Es war in der erhöhten Terrasse eines zu dieser Zeit bereits abgetragenen Tempels angelegt (Fig. 9). Fast auf dem

Boden einer römischen Abfallgrube von mehr als 3 m Tiefe zeichneten sich die Umrisse eines west-ost-orientierten Holzсарges ab, der noch das Skelett eines etwa 35 jährigen Mannes barg (Fig. 10). An seinem rechten Bein lagen ein Sax, ein Feuerstahl und eine Bronzeschnalle (Fig. 11). Letztere ist ein auffallendes Stück mit gewelltem Bügel in dessen Rippen zur Befestigung von Silber-oder Messingplättchen Rillen eingeritzt sind (Fig. 12). Die Bekleidung is allerdings nicht mehr erhalten. Die Spitze des Schnallendornes ist eckig nach unten umgebogen und endet in einem Tierkopf. Die Schnalle ähnelt sehr einem Exemplar aus Alfriston (England) (Fig. 13,1). Vorformen sind bei spätrömischen Schnallen zu suchen (Fig. 13, 2 u. 3). Man kann dieses Tongerner Grab wohl in die zweite Hälfte des 5., vielleicht auch noch Anfang des 6. Jahrhunderts datieren.