

# ARCHAEOLOGIA BELGICA

141

G. V. LUX & H. ROSENS

EEN RONDE HUT UIT DE IJZERTIJD  
EN ANDERE VONDSTEN  
TE GROTE-SPOUWEN (GEM. SPOUWEN)

BRUSSEL

1972

onal des Fouilles  
voor Opgravingen

Z  
5

EEN RONDE HUT UIT DE IJZERTIJD EN ANDERE VONDSTEN  
TE GROTE-SPOUWEN (GEM. SPOUWEN)

ARCHAEOLOGIA BELGICA

*Dir. Dr. H. Roosens*

Studies en verslagen uitgegeven door de  
Nationale Dienst voor Opgravingen  
Jubelpark 1  
1040 Brussel

Etudes et rapports édités par le  
Service national des Fouilles  
Parc du Cinquantenaire 1  
1040 Bruxelles



© Nationale Dienst voor Opgravingen

D 1972/0405/7

# ARCHAEOLOGIA BELGICA

141

G. V. LUX &amp; H. ROOSENS

EEN RONDE HUT UIT DE IJZERTIJD  
EN ANDERE VONDSTEN  
TE GROTE-SPOUWEN (GEM. SPOUWEN)



BRUSSEL  
1972



## INLEIDING

Alhoewel op het grondgebied van Grote-Spouwen vroeger nooit archeologische opgravingen verricht werden, mag dit dorp zich toch op verscheidene oudheden roemen <sup>1</sup> (fig. 1). Z.E.H. Thysen vermeldt twee tumuli : een eerste tombe, gelegen naast de kathedraalhoeve in de Bovenstraat, zou in de tweede helft van de 18e eeuw door Palmatius Claesen, pachter van voormelde boerderij, uiteengevaren zijn; een tweede tombe, eveneens genivelleerd, bevond zich op de zuidelijke helling van een heuvel te Klein-Membruggen, in het

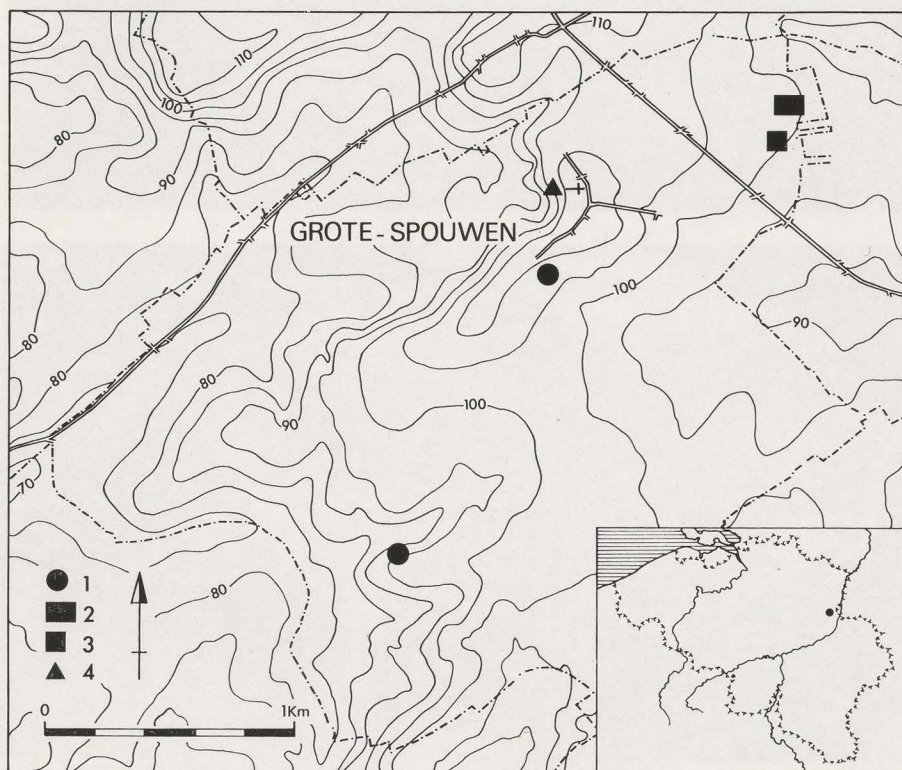


Fig. 1. — Topografische ligging. Legende : 1. Tumulus; 2. Romeinse villa; 3. Bandkeramische nederzetting; 4. Opgravingsterrein. — Situation topographique. Légende : 1. Tumulus; 2. Villa romaine; 3. Site de la civilisation rubanée; 4. Terrain des fouilles.

<sup>1</sup> M. BAUWENS-LESENNE, *Bibliografisch repertorium van de oudheidkundige vondsten in Limburg*. Brussel, 1968, 97 & 98.

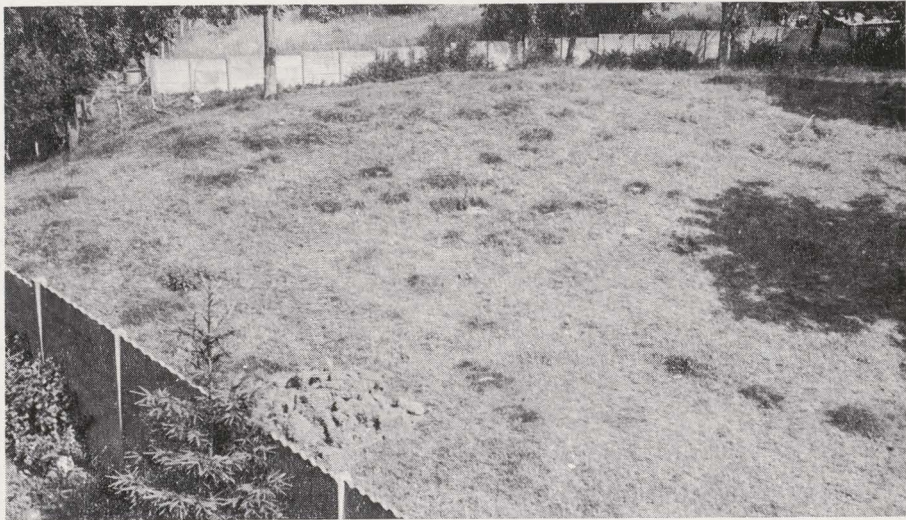
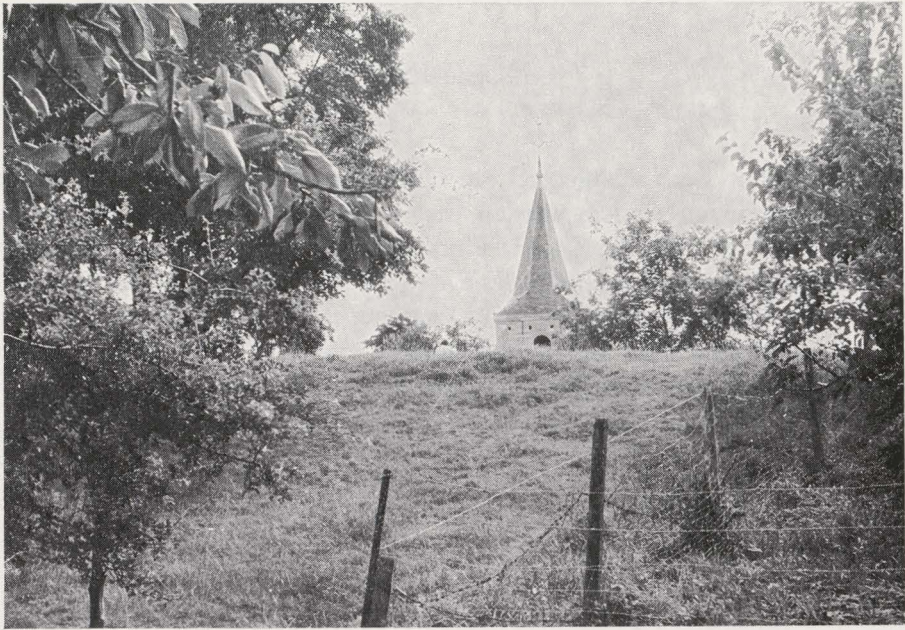


Fig. 2. — Blick op de heuvel gezien respectievelijk van uit het westen en van uit het zuidoosten. — La butte vue respectivement de l'ouest et du sud-est.

zuiden van de gemeente <sup>2</sup>. Wij zelf ontdekten op een akker noordelijk van de oude Maastrichterbaan, dicht bij het limiet van de gemeente Vlijtingen, overblijfsels van een bandkeramische nederzetting <sup>3</sup> en in de onmiddellijke omgeving hiervan resten van een Gallo-Romeins gebouw <sup>4</sup>.

Bij een prospectietocht doorheen de velden en de weiden van het dorp in het najaar van 1967 meenden we een derde geëffende tumulus gevonden te hebben (fig. 2). Een mooi afgeronde verhevenheid gelegen op een heuvelrug in een boomgaard nabij de kerk (kadaster sectie A, nr. 758 — fig. 3) en toe-

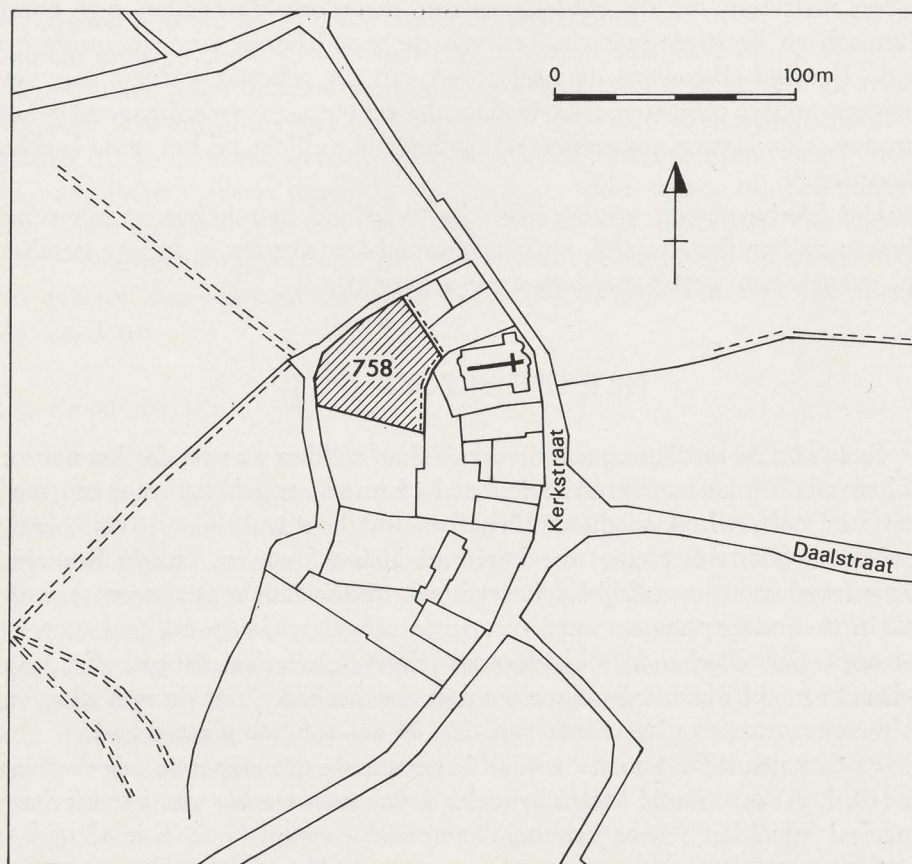


Fig. 3. — Uittreksel uit het kadaster. — Extrait du cadastre.

<sup>2</sup> Chr. THYSEN, *Een eeuw uit het verleden van Grote-Spouwen*. Tongeren, 1947, 35 & 36 met voetnoot 1.

<sup>3</sup> G. V. LUX, *Bandceramiek in de noordoosthoek van Haspengouw*, *Archeologie*, 1964, 9 (fig. 1, 9) & 10.

<sup>4</sup> H. ROOSENS & G. V. LUX, *Een Gallo-Romeinse tumulus te Eben-Emael-Kanne*. Brussel, 1970, 24 en fig. 14, 22 (= *Archaeologia Belgica* 121).

behorende aan de heer Jan Loverix-Thysen, liet dat vermoeden<sup>5</sup>. Deze heuvel, waarvan de top 114, 56 m boven de zeespiegel ligt, behoort tot een hele reeks heuvels die Maas- en Scheldebekken scheiden. Aan zijn voet in zuidelijke richting vertoont zich een breed dal met vruchtbare akkers, waartussen ettelijke boomgaarden en aanplantingen van laagstammige fruitbomen voorkomen.

De systematische opgravingen die gedurende enkele weken van de jaren 1968 en 1970 volgden, leverden evenwel niet het verwachte resultaat op, maar leidden niettemin tot de ontdekking van meerdere afvalkuilen met bandkeramisch en ijzertijds materiaal en van de grondsporen van een ronde hut uit de IJzertijd. Benevens de paalsporen van dit gebouw werden nog verscheidene andere paalgaten aangetroffen, die echter geen samenhangend geheel vormden, alsook twee menselijke geraamten die wellicht bij het oude kerkhof behoorden<sup>6</sup>.

Het hiernavolgend verslag heeft inzonderheid betrekking op het ronde gebouw; de bandkeramische- en ijzertijdvondsten worden in bijlage beschreven, evenals een aantal middeleeuwse scherven.

#### HET ONDERZOEK (Pl. I)

Reeds bij de uitdieping van de eerste sleuf stelden we vast dat het natuurlijk heuvelreliëf, bestaande uit leem, ca. 1,15 m was opgehoogd met een aardsoort van slechte hoedanigheid. Deze bestond hoofdzakelijk uit een blauwgroene klei (klei van Henis) die heel veel kleine fossielen, enkele Romeinse dakpanfragmenten en talrijke scherven van middeleeuws aardewerk bevatte. Ook in de andere sleuven werd tussen de aangevoerde grond en boven het oud oppervlak allerhande middeleeuws schervenmateriaal aangetroffen. Aan de hand van dit materiaal mogen we dan ook besluiten dat de ophoging van het terrein omstreeks het einde van de 12e eeuw heeft plaatsgehad.

In de natuurlijke bodem werden benevens de grondsporen van de ronde hut (Pl. I, A) een tiental kuilen vrijgelegd, waarvan slechts vier karakteristiek materiaal inhielden: twee met bandkeramische resten (vlek T in sleuf I en vlek C in sleuf II) en twee met scherven uit de IJzertijd (vlekken B en J in sleuf III).

<sup>5</sup> We danken de heer Jan Loverix die bereidwillig toelating gaf voor de opgravingen, alsmede de heer W. Thijssen, amanuensis technicus bij de N.D.O., voor zijn bekwame medewerking.

<sup>6</sup> G. V. Lux, Prehistorische bewoningssporen te Grote-Spouwen, *Archeologie* 1968, 82 & 83; 1970, 80.



## DE RONDE HUT (Pl. II)

Talrijke paalgaten vormden een cirkelvormige aanleg van ca. 4 m doorsnede met in het midden twee kuilen. In het totaal konden 29 paalsporen ingetekend worden, die in twee niet concentrische kringen geplaatst waren : 16 langs de buitenkant en 13 langs de binnenkant. De schikking van deze laatste was zeer willekeurig. De palen van de buitenste kring waren met meer regelmaat ingezet. Een afstand van 50 cm scheidde de middelpunten van de paalsporen c - n, f - h, m - q en m' - o'. Vermoedelijk zijn door de latere bebouwing van de bodem verschillende paalsporen uitgewist. Dit verklaart wellicht de gapingen van meer dan 1,50 m tussen de sporen d' - g' en g' - o'. De gebruikte palen hadden een diameter gaande van 8 tot 18 cm en reikten van 35 tot 50 cm onder het oud oppervlak. Ze waren aangescherpt, wat wel bewijst dat ze ingeheid werden. Onderling vertoonden ze geen noemenswaardige afwijking : alleen deze aan de zuidkant leken ietwat minder stevig te zijn. Geen enkele was in een steenpakking bevestigd geworden. Van een verharde vloerbekleding was ook niet het minste spoor. Langs de westkant van het gebouw was een vooruitgeschoven toegang aangebracht, met een opening van ca. 1 m.

## DE HAARDPUT (Pl. II, A)

Ongeveer in het midden van de hut bevond zich een rechthoekige kuil van 1,20 m  $\times$  0,65 m, noordzuid gericht; hij reikte tot 70 cm onder het oud oppervlak. In de vulling konden twee lagen onderscheiden worden : onderaan een donkergrijze massa bevattende houtas en enkele klonten huttenleem; bovenop een 20 cm dikke laag vooral bestaande uit houtskool met tussenin verscheidene potscherven. De wanden van de put waren op geen enkele plaats rood verbrand. Rondom lag een grijze strook (as?) van ongeveer 30 cm breedte en 2 cm dikte. Het zuidelijk uiteinde van de put was deels door een ondiepe kuil met een diameter van ca. 90 cm doorsneden. Hij reikte tot ca. 40 cm onder het oud oppervlak, was opgevuld met een zwartbruine aardsoort en over zijn gehele oppervlakte lagen een twintigtal kleinere en grotere silexstenen en een paar dierlijke knoken verspreid.

## HET SCHERVENMATERIAAL UIT DE HAARD

Fragment van een pot met inbuigende rand en naar binnen afgeschuinde boord waarop vingertopindrukken; klei met schervengruis gemagerd en hard gebakken; grijze kern; grijze, besmeten buitenwand behalve het halsgedeelte dat geëffend is; donkergrijze, geëffende binnenwand; diameter opening: ca. 20 cm (fig. 4, 1). Cf. *Arch. Belg.* 109, Pl. IV, 1 en p. 24; *Arch. Belg.* 84, fig. 12, 88 en p. 51.

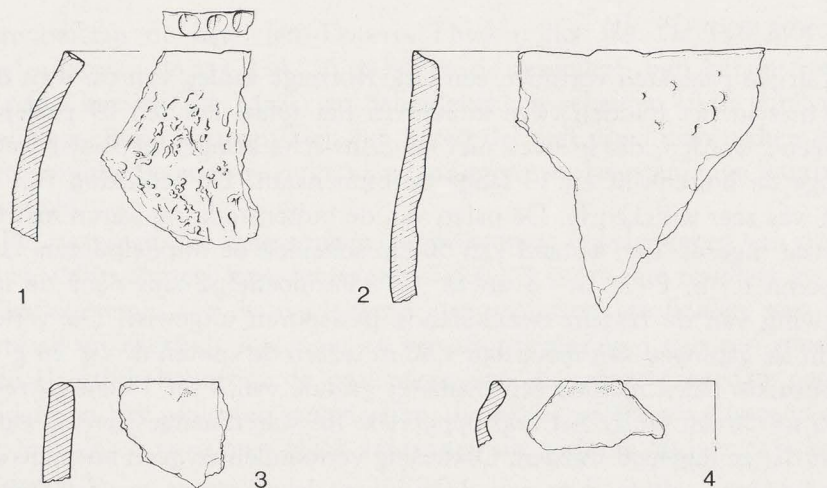


Fig. 4. — Aardewerkscherven uit de haard. — Céramique provenant du foyer.

Fragment van grote pot met vernauwde hals en ietwat uitbuigende rand met naar binnen afgeschuinde boord; klei met schervengruis vermengd en hard gebakken; grijze kern; donkergrijze, geëffende buiten- en binnenwand; diameter opening : ca. 30 cm (fig. 4, 2). Cf. *Arch. Belg.* 84, fig. 12, 91 en p. 51.

Inbuigend randstuk met ietwat afgeplatte boord; onzuivere klei met schervengruis vermengd; hard gebakken; zwart-grijze, geëffende buiten- en binnenwand; diameter opening : ca. 24 cm (fig. 4, 3). Cf. *Arch. Belg.* 84, fig. 12, 98 en p. 52.

Klein randfragment van een kom of schaal met afgeronde schouderknik en uitstaande, gespitste boord; klei met schervengruis gemagerd en goed gebakken; buiten- en binnenwand van zwartgrijs tot bruingrijs, beide geëffend; diameter opening : ca. 17 cm (fig. 4, 4).

Bodemstuk (diameter : 10 cm); klei met schervengruis gemagerd en hard gebakken; bruingrijze kern; bruine, ruige binnenzijde; bruine, geëffende onderzijde, plaatselijk zwart gesmoekt.

Wandfragment van grote pot; klei met schervengruis gemengd; hard gebakken; donkergrijze kern; zwarte, gegladde buitenwand en zwartgrijze, geëffende binnenwand.

Twee wandfragmenten van dik aardewerk, langs buiten besmeten; klei met schervengruis vermengd en goed gebakken; bruine buitenwand en bruine, geëffende binnenwand.

Drie brokken huttenleem waarvan twee met afdruk van het wandvlechtwerk.

## BESLUIT

De algemene schikking van de paalsporen doet ongetwijfeld aan een ronde hut denken. Bij nader toezicht is het mogelijk een vrij regelmatige buitenste kring met uitspringende toegang te erkennen. De beide centraal gelegen kuilen kunnen als haardplaats bestempeld worden. De aardewerscherven zijn kenmerkend voor de IJzertijd. Dit alles levert een gewettigd vermoeden voor het bestaan van een primitieve woning (fig. 5).

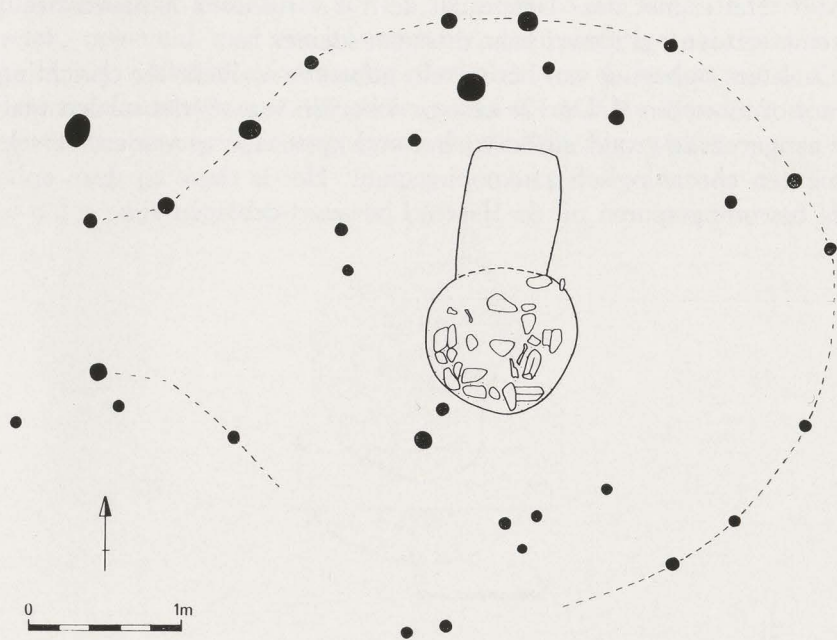


Fig. 5. — Schema van de hut. — Schéma de la hutte.

Als vergelijking voor dit ronde woningtype kan men in België weinig of geen gegevens aanhalen. De vermelding van een hutkom uit de IJzertijd te Rumst is in dit verband niet te weerhouden<sup>7</sup>. Voor Nederland zijn ronde hutten gekend te Nijnsel, Dodewaard en Zijderveld. Ze hadden een diameter die schommelde tussen 6 en 8,80 m, tegen 4 m te Grote-Spouwen; ze waren eenvoudiger en steviger van opbouw, bevatten geen haard en dateren daarenboven uit de Bronstijd<sup>8</sup>.

<sup>7</sup> CH. LEVA, Vestiges de l'Age du Fer découverts à Rumst, *Annales du XXXVIe congrès de la Fédération archéologique et historique de Belgique* 36, 1955 (1956), 104-124.

<sup>8</sup> G. BEEX & R. S. HULST, A Hilversum-Culture Settlement near Nijnsel, Municipality of St. Oedenrode, North Brabant, *Berichten van de Rijksdienst voor het Oudheidkundig Bodemonderzoek XVIII*, 1968, 117-129.

In Engeland is het ronde huttype een meer voorkomend verschijnsel<sup>9</sup>. Men heeft er een onderscheid kunnen maken tussen hutten uit de Bronstijd en deze uit de IJzertijd. Eerstgenoemde bestaan uit één kring paalgaten; ze hebben een centrale dakondersteuning en eventueel een haard die niet in het midden is gelegen<sup>10</sup>. Het grondplan van de hutten uit de IJzertijd vertoont een ingewikkelder structuur: er zijn twee of meer concentrische kringen van paalgaten, soms door een afwateringsgreppel omgeven. De diameter van de woning is groter dan in de Bronstijd en in het centrum is vaak een haard aangelegd<sup>11</sup>. Het is met deze laatste dat de hut van Grote-Spouwen het meest gelijkenis vertoont, alhoewel haar diameter kleiner is.

De latere ophoging van het terrein gebeurde wellicht ter oprichting van een mot of mottoren<sup>12</sup>. De 12e-eeuwse scherven van allerlei aardn vaatwerk in de aangevoerde grond en boven het oud oppervlak gevonden, verschaffen daartoe een chronologisch aanknopingspunt. Het is dank zij deze ophoging dat de bewoningssporen uit de IJzertijd bewaard gebleven zijn.

<sup>9</sup> We danken de heer D. Callebaut, wetenschappelijk medewerker, die het vergelijkingsmateriaal heeft bestudeerd.

<sup>10</sup> R. W. FEACHAM, Glenachan Rig Homestead, Cardon, Peeblesshire, *Proceedings of the Prehistoric Society* XCII, 1958-1959, 22-24 & fig. 6.

<sup>11</sup> J. JOBEY, Excavations on Palisaded Settlements and Cairnfield at Alnham, Northumberland, *Archaeologia Aeliana* XLIV, 1966, 22-23. — M. AVERY & J. CLOSE-BROOKS, Shearplace Hill, Sydling St Nicholas, Dorset, House A: a suggested re-interpretation, *Proceedings of the Prehistoric Society* XXXV, 1970, 350-351. — J. JOBEY, An Iron Age Settlement and Homestead at Burradon, Northumberland, *Archaeologia Aeliana* XLVIII, 1970, 51-95.

<sup>12</sup> A. CLAASSEN, *Van mottoren tot kasteel*. Tongeren, 1970 (*Publicaties van het Provinciaal Gallo-Romeins Museum* 14).

## BIJLAGE

## I BANDKERAMISCHE RESTEN

## KUIL T IN SLEUF I (fig. 6)

Onregelmatige kuil van  $1,80 \times 1,50$  m en 65 cm diep onder het oud oppervlak, opgevuld met een zwartbruine, humusachtige aardsoort waarin talrijke houtskoolvlokjes voorkwamen. Ietwat boven de bodem zat een compact houtskoolbandje van ca. 45 cm lengte en 2 cm dikte. Benevens een paar silexen werden nog zeven potscherven uit de kuil opgeraapt.

## Inhoud:

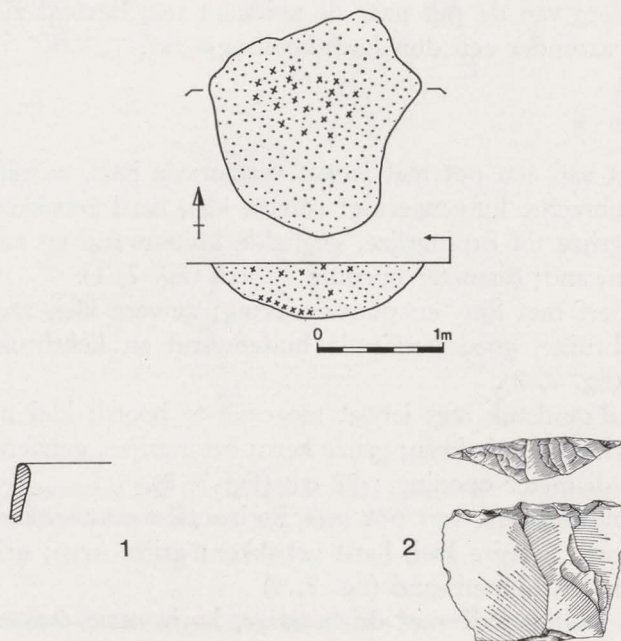


Fig. 6. — Bandkeramische kuil T. Ceramiek : 1/3; silex : 2/3. — Fosse T de la civilisation rubanée. Céramique : 1/3; silex : 2/3.

Onversierd fragment van dunwandige pot met inbuigende rand en afgeronde boord; klei met schervengruis gemengd; goed gebakken; bruingrijze kern; bruingrijze, geëffende buiten- en binnenwand (fig. 6, 1).



Vier onversierde wandfragmenten van dikwandige pot; klei met kiezeltjes gemagerd; hard gebakken; donkere kern; zwartbruine, ruige buitenwand en lichtbruine, geëffende binnenwand.

Twee onversierde scherven van dunwandig potje; klei met schervengruis gemagerd en hard gebakken; zwarte, gegladde buitenwand en zwartbruine, geëffende binnenwand.

Schrabber in donkergrijze silex (lengte : 2,5 cm); basis afgebroken (fig. 6, 2).

Tweekantige kling in donkergrijze silex (lengte : 4,4 cm); niet bewerkt.

#### KUIL C IN SLEUF II (fig. 7)

Onregelmatige kuil van  $2,80 \times 1,76$  m en 68 cm diep onder het oud oppervlak. Zijn vulling bestond uit bruinzwarte aarde met verspreide houtskoolvlokjes, verscheidene potscherven en enkele silex-voorwerpen. Een weinig boven de bodem van de put naar de zuidkant toe, bevond zich een zuiver leembandje waaronder een dun houtskoollaagje zat.

#### Inhoud :

Fragment van een pot met ietwat vernauwde hals, weinig uitbuigende rand en aangebrachte lijnversiering; zuivere klei, hard gebakken; bruingrijze kern; donkergrijze tot bruingrijze, gegladde buitenwand en zwartgrijze, gegladde binnenwand; diameter opening : 8 cm (fig. 7, 1).

Wandscherf met lijn- en puntversiering; zuivere klei, zacht gebakken; grijze kern; bruine, goed geëffende buitenwand en lichtbruine, geëffende binnenwand (fig. 7, 2).

Inbuigend randstuk met ietwat toegespitste boord; klei met schervengruis gemengd; goed gebakken; grijze kern; bruingrijze, geëffende buiten- en binnenwand; diameter opening : 22 cm (fig. 7, 3).

Klein randfragment van pot met horizontale puntversiering onder de afgeronde boord; zuivere klei, hard gebakken; grijze kern; grijze, goed geëffende buiten- en binnenwand (fig. 7, 4).

Inbuigend randstukje met drievoudige, horizontale puntenrij onder de afgeronde boord; zuivere klei; goed gebakken; donkergrijze kern en donkerbruine, goed geëffende buiten- en binnenwand (fig. 7, 5).

Vijf onversierde wandscherven van dikwandige pot; klei met schervengruis gemagerd en goed gebakken; bruingrijze kern en bruingrijze, ruige buiten- en binnenwand.

Twee onversierde scherven van dikwandige pot; klei met schervengruis gemengd; goed gebakken; grijze kern; donkergrijze, ruige buitenwand en bruingrijze, ruige binnenwand.



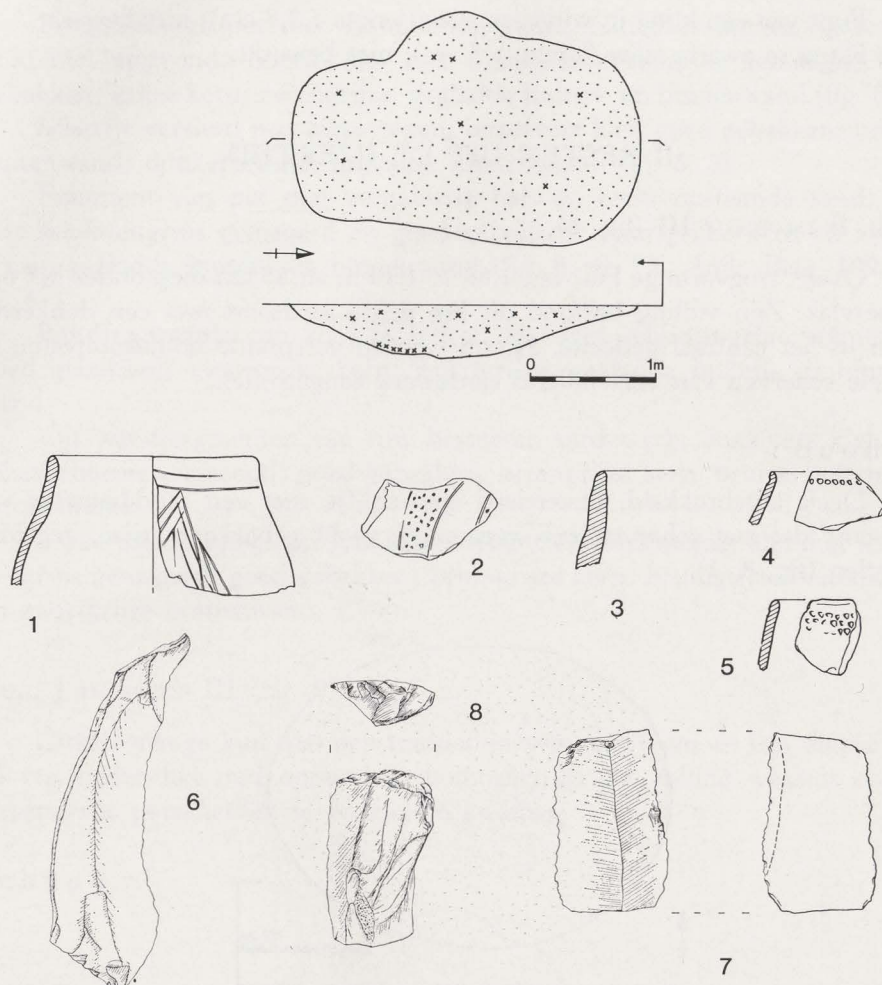


Fig. 7. — Bandkeramische kuil C. Ceramiek : 1/3; silex : 2/3. — Fosse C de la civilisation rubanée. Céramique : 1/3; silex : 2/3.

Twee wandscherven van onversierd aardewerk; klei met schervengruis vermengd; goed gebakken; bruinrijze kern; bruine, geëffende buitenwand en bruinrijze, geëffende binnenwand.

Kling in lichtrijze silex met slagvlak en gebruikssporen op rechterboord (lengte : 7 cm) (fig. 7, 6).

Sikkelmesje in lichtrijze silex met weinig gebruiksglans (lengte : 3,5 cm) (fig. 7, 7).

Schrabber in zwartrijze silex (lengte : 3,2 cm); basis afgebroken (fig. 7, 8).

Kling in donkerrijze silex met slagvlak (lengte : 4,3 cm); niet bewerkt.



Punt van een kling in witgrijze silex (lengte : 2,8 cm); niet bewerkt.  
Kling in zwarte silex (lengte : 3 cm); niet bewerkt.

## II RESTEN UIT DE IJZERTIJD

### KUIL B IN SLEUF III (fig. 8)

Ovale, trogvormige kuil van  $1,60 \times 1,19$  m en 85 cm diep onder het oud oppervlak. Zijn vulling bestond uit een grijze aardsoort met een donkerder kern in het centraal gedeelte. Hierin werden verspreide houtskoolresten en enkele scherven van verschillend aardewerk aangetroffen.

#### Inhoud :

Deels afgebrokkeld, onversierd spinschijfje met een randdiameter van 3,4 cm; klei met schervengruis vermengd; zacht gebakken; grijze, gegladde wanden (fig. 8, 1).

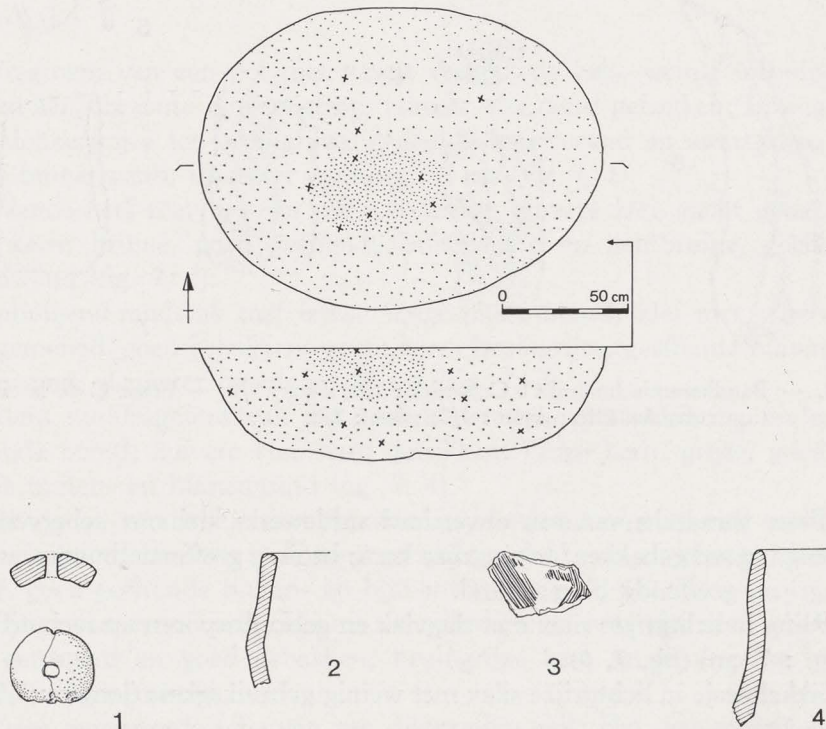


Fig. 8. — Kuil B uit de IJzertijd. Ceramiek : 1/3. — Fosse B de l'âge du fer. Céramique : 1/3.



Fragment van pot met schouderknik en schuin naar binnen opstaande rand met afgeronde boord; klei met weinig schervengruis gemengd; hard gebakken; grijze kern; zwartgrijze, gegladde buiten- en binnenwand (fig. 8, 2).

Scherfje versierd met kamstrepen; onzuivere klei; goed gebakken; bruine buitenwand; donkerbruine, gegladde binnenwand (fig. 8, 3).

Fragment van pot met vernauwde hals en recht opstaande rand; klei met schervengruis gemagerd en goed gebakken; zwartgrijze kern en zwartgrijze, gegladde buiten- en binnenwand (fig. 8, 4). Cf. *Arch. Belg.* 109, Pl. II, 4.

Randfragmentje van kom of schaal; klei met schervengruis vermengd; goed gebakken; zwartgrijze kern; zwartgrijze, gegladde buiten- en binnenwand.

Vijf wandfragmenten van ruw besmeten aardewerk; onzuivere klei met schervengruis vermengd; goed gebakken; bruingrijze kern, bruine buiten- en binnenwand.

Twee wandfragmenten met ietwat besmeten buitenzijde; klei met schervengruis gemagerd; goed gebakken; bruingrijze kern; bruingrijze buitenwand en zwartgrijze binnenwand.

#### KUIL J IN SLEUF III (fig. 9)

Cirkelvormige kuil met een middellijn van ca. 90 cm en een diepte van 45 cm onder het oud oppervlak; homogeen grijze vulling waaruit enkele onversierde potscherven te voorschijn kwamen.

#### Inhoud :

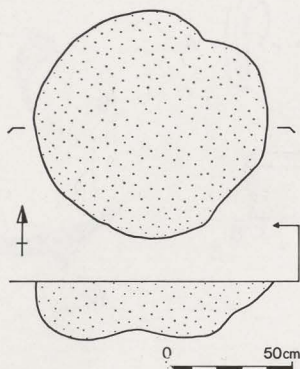


Fig. 9. — Kuil J uit de IJzertijd. — Fosse J de l'âge du fer.

Drie wandfragmenten van dikwandige pot; klei met schervengruis vermengd; goed gebakken; grijze kern; bruingrijze, ruige buitenwand en zwartgrijze, ruige binnenwand.

Wandfragment van pot; klei met schervengruis gemagerd en hard gebakken; bleekgrijze kern, zwartgrijze, besmeten buitenwand en zwartgrijze, gegladde binnenwand.

### III MIDDELEEUWSE SCHERVEN

Fragment van pot met rechtopstaande kraag en uitbuigende boord; gele tot roze klei; diameter opening : 15 cm (fig. 10, 1). Cf. R. BORREMANS & R. WARGINAIRE, *La céramique d'Andenne*; Rotterdam, 1966, fig. 8, A 3/b, n° 3; fig. 27, A 36/d, n° 4 (periode I/1075-1175).

Fragment van kom met uitstaande, verdikte en afgeronde boord; gele tot roze klei in de kern; diameter opening : 17 cm (fig. 10, 2).

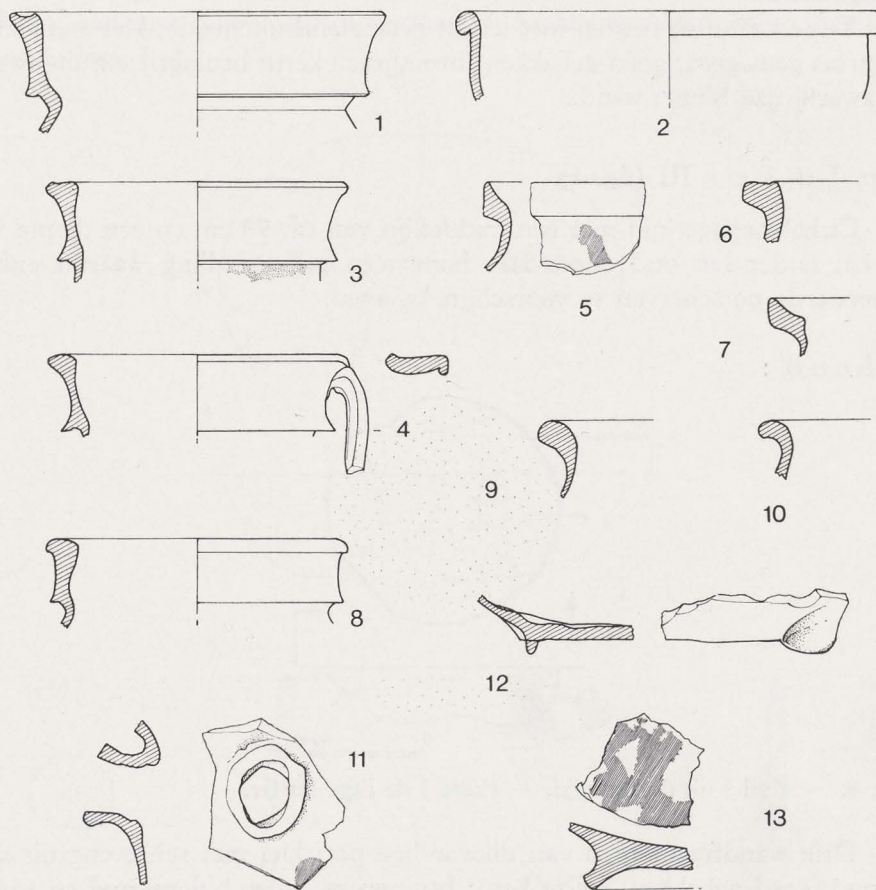


Fig. 10. — Middeleeuwse scherven : 1/3. — Tessons du moyen âge : 1/3.

Randstuk van hetzelfde type als het eerste; witte klei met sporen van geel loodglazuur; diameter opening : 12, 1 cm (fig. 10, 3).

Randstuk van hetzelfde type als het eerste; gele klei; diameteropening : 12 cm (fig. 10, 4).

Uitbuigend randstuk met naar buiten afgeschuinde boord; gele klei met grijze kern; bruine verfstreep; diameter opening : 14 cm (fig. 10, 5). Cf. A. BRUIJN, *Die mittelalterliche keramische Industrie in Südlmburg, Berichten van de Rijksdienst voor het Oudheidkundig Bodemonderzoek* 12-13, 1962-1963 (1964), fig. 7, 2 (periode I/1125-1175).

Randstuk van tuitpot met verdikte, uitstaande boord; witte klei met grijsachtige kern; diameter opening : 15 cm (fig. 10, 6). Cf. A. BRUIJN, *o.c.*, fig. 19, 1 (periode I a/omstreeks 1190).

Fragment van pot met uitstaande rand; witte klei; diameter opening : 14 cm (fig. 10, 7).

Randscherf van pot met rechtopstaande kraag en naar buiten toegespitste boord; witte klei met bruine vervlek; diameter opening : 12 cm (fig. 10, 8).

Uitbuigend randstuk; roze klei; diameter opening : 12 cm (fig. 10, 9).

Fragment van kogelpot met uitbuigende rand; witte klei met grijs oppervlak; diameter opening : 12 cm (fig. 10, 10).

Fragment van tuitpot; witte klei met rosse verfstreep; diameter tuit : ca. 3 cm (fig. 10, 11). Cf. A. BRUIJN, *o.c.*, fig. 19, 1 (periode I a/ca. 1190).

Bodemfragment met duimindruk op de voet; diameter : 14 cm (fig. 10, 12).

Bodemfragment met standring; witte klei met grove steenmagering; bruine verfstrepen binnen- en buiten. Typische Pingsdorfwaar.

Vermelde scherven zijn 12e-eeuws; een paar ervan duiden zelfs op het einde van die eeuw<sup>13</sup>.

<sup>13</sup> We danken de heer A. Matthys, wetenschappelijk medewerker, voor het bestuderen van de middeleeuwse scherven.

## AFKORTINGEN

*Arch(aeologia) Belg(ica)* 84 = A. VAN DOORSELAAR, Nederzettingssporen uit de La Tène-tijd te Heffen (Antwerpen), *Handelingen van de Koninklijke Kring voor Oudheidkunde, Letteren en Kunst van Mechelen* 68, 1964, 23 - 91.

*Arch(aeologia) Belg(ica)* 109 = H. ROOSENS & G. V. LUX, *Een nederzetting uit de IJzertijd op de Staberg te Rosmeer*. Brussel, 1969.



## RÉSUMÉ

### UNE HUTTE CIRCULAIRE DE L'ÂGE DU FER ET AUTRES TROUVAILLES ARCHEOLOGIQUES A GROTE-SPOUWEN (Com. de Spouwen)

Immédiatement à l'ouest de l'église de Grote-Spouwen se dresse la base d'une butte artificielle qui domine le paysage dans la direction de Tongres (fig. 1-3). Comme la situation topographique et l'aspect extérieur du tertre évoquaient l'image d'un tumulus gallo-romain tronqué, nous y pratiquâmes des fouilles en 1968 et 1970, dans l'espoir de retrouver encore le caveau funéraire intact (Pl. I).

Il s'avéra toutefois que parmi la masse des terres rapportées se trouvaient pas mal de tessons du 12<sup>e</sup> siècle, indice probable de l'existence d'une motte féodale désaffectée (fig. 10).

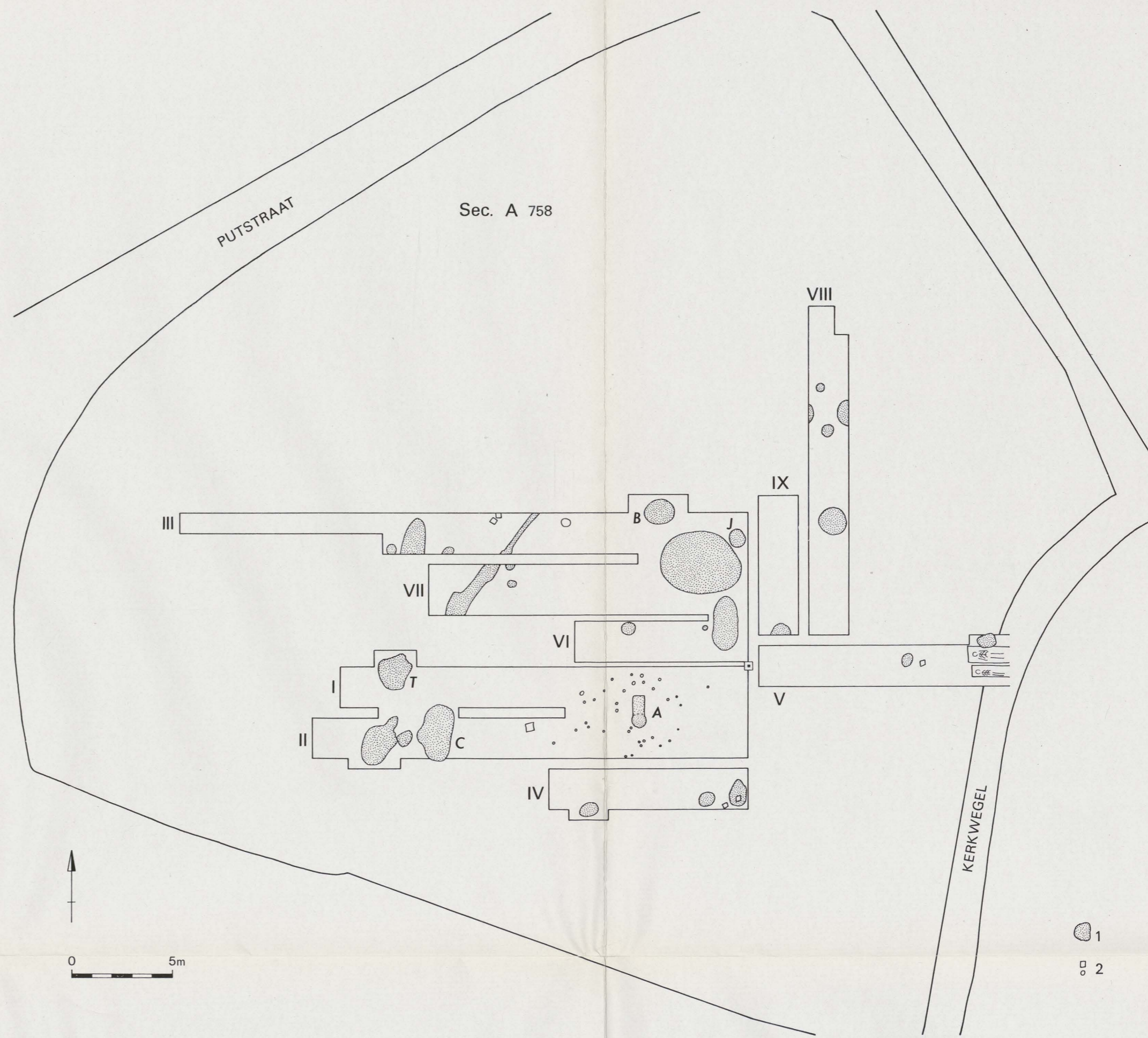
Creusant plus bas que l'ancienne surface, plusieurs vestiges préhistoriques ne tardaient pas à se manifester; parmi eux un ensemble cohérent de trous de pieux (Pl. II). Il est permis d'y voir deux cercles de pieux dont celui de l'extérieur, d'un diamètre de 4 m, présente une excroissance en forme de corridor avancé (fig. 5). Le cercle intérieur est moins régulier. Au centre de l'enceinte se trouvaient deux foyers dont l'un contenait des tessons de l'âge du fer (fig. 4). Tout cela fait bien penser à une hutte circulaire comme on en connaît en Angleterre (références bibliographiques, notes 10 et 11).

Mentionnons encore parmi les autres vestiges, deux fosses ayant livré du matériel de la civilisation rubanée (fig. 6 & 7) et deux autres contenant de la céramique de l'âge du fer (fig. 8 & 9).



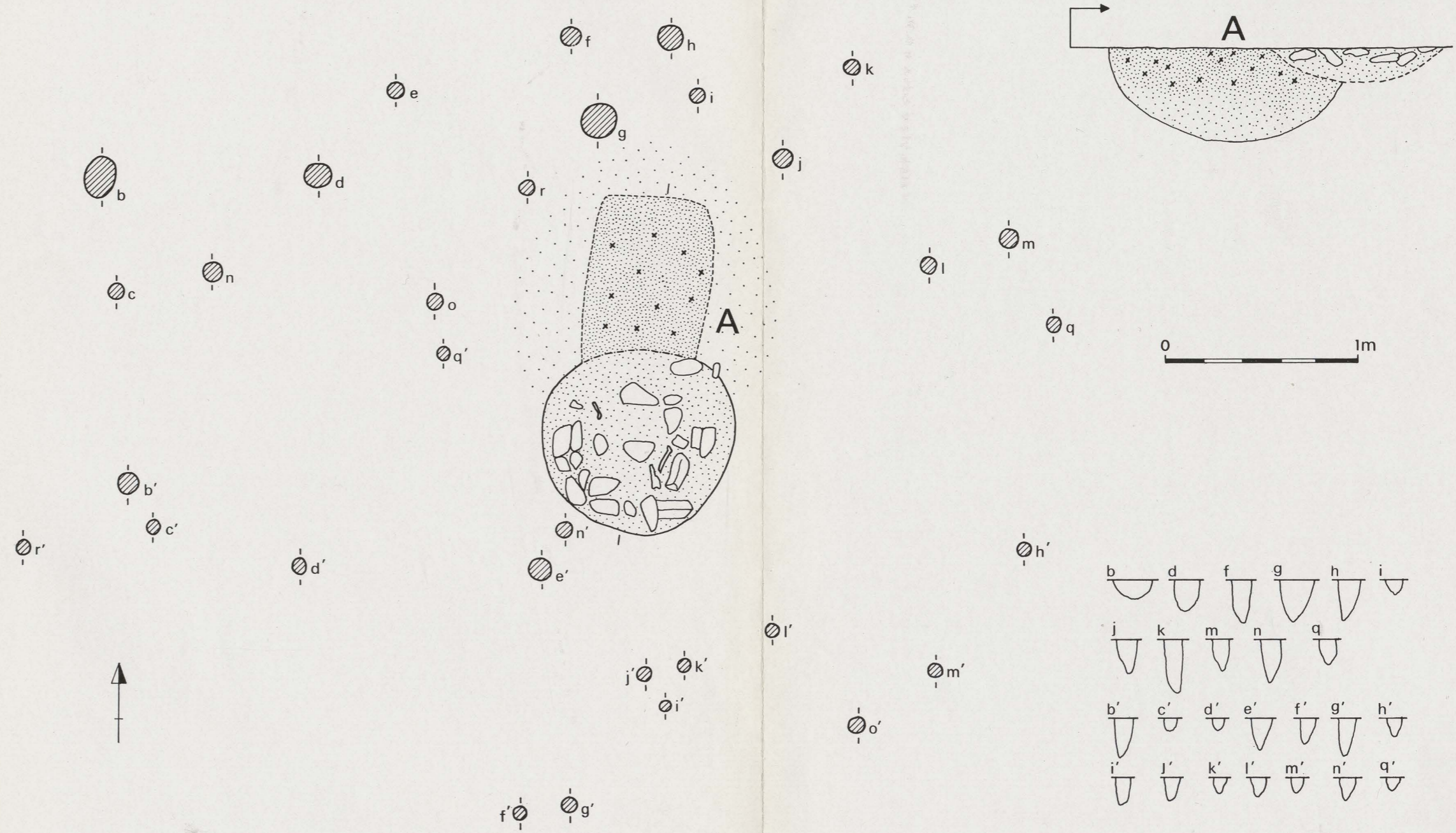
PLANS





Algemeen opgravingsplan. Legende : 1. Kuilen; 2. Paalgaten. — Plan général de fouille. Légende : 1. Fosses; 2. Trous de pieux.





Plattegrond en doorsneden van de hut. — Plan et coupes de la hutte.

Serv. Nat  
Nat. Diens