

HET HOF TE EKSEL: EEN MIDDELEEUWSE MOTTE TE MOORSEL

Buiten het dorpscentrum van Moorsel ligt in de valleidepressie van de Molenbeek een middeleeuwse motte, die als het *Hof te Eksel* bekend staat (fig. 60). De ronde motheuvel is ongeveer 2 m hoog, heeft een basisdiameter van ca. 47 m en een plateau van gemiddeld 39 m doorsnee. Zinspelend op zijn vorm gaf men de heuvel vroeger dan ook wel eens de naam van *Koekepanberg*. Hij wordt omringd door een binnengracht van 13-16 m breed. Oorspronkelijk werd de gracht gevoed door de Molenbeek die langs de motheuvel liep, maar thans op die plaats verdwenen is. Wat rest, is een beekafleiding. In meandervorm omgeeft deze beschermend het voorhof dat zich ten zuiden van de motheuvel bevindt. Ten oosten en ten zuidwesten van de binnengracht is in het terrein nog een ringwal zichtbaar, die zich bij de voormotte aansluit.

Daar het site vrij gaaf bewaard is gebleven en de mogelijkheid biedt de verschillende elementen van een middeleeuwse motte in hun chronologisch en functioneel verband te onderzoeken, begonnen wij van 4 augustus tot

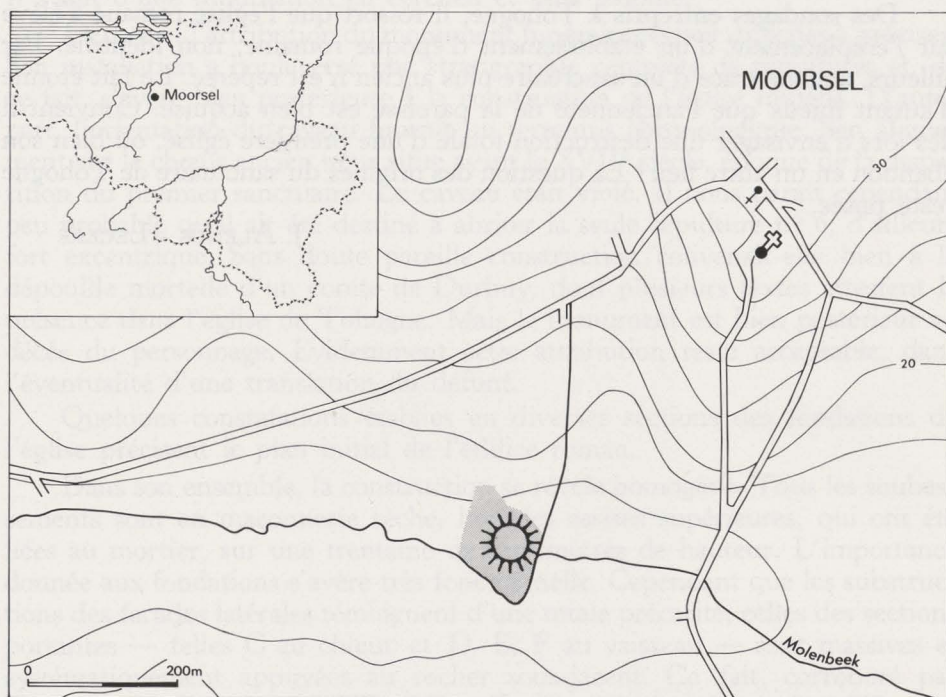


Fig. 60. — Situatiekaart. De stippels geven de omvang van het site aan.

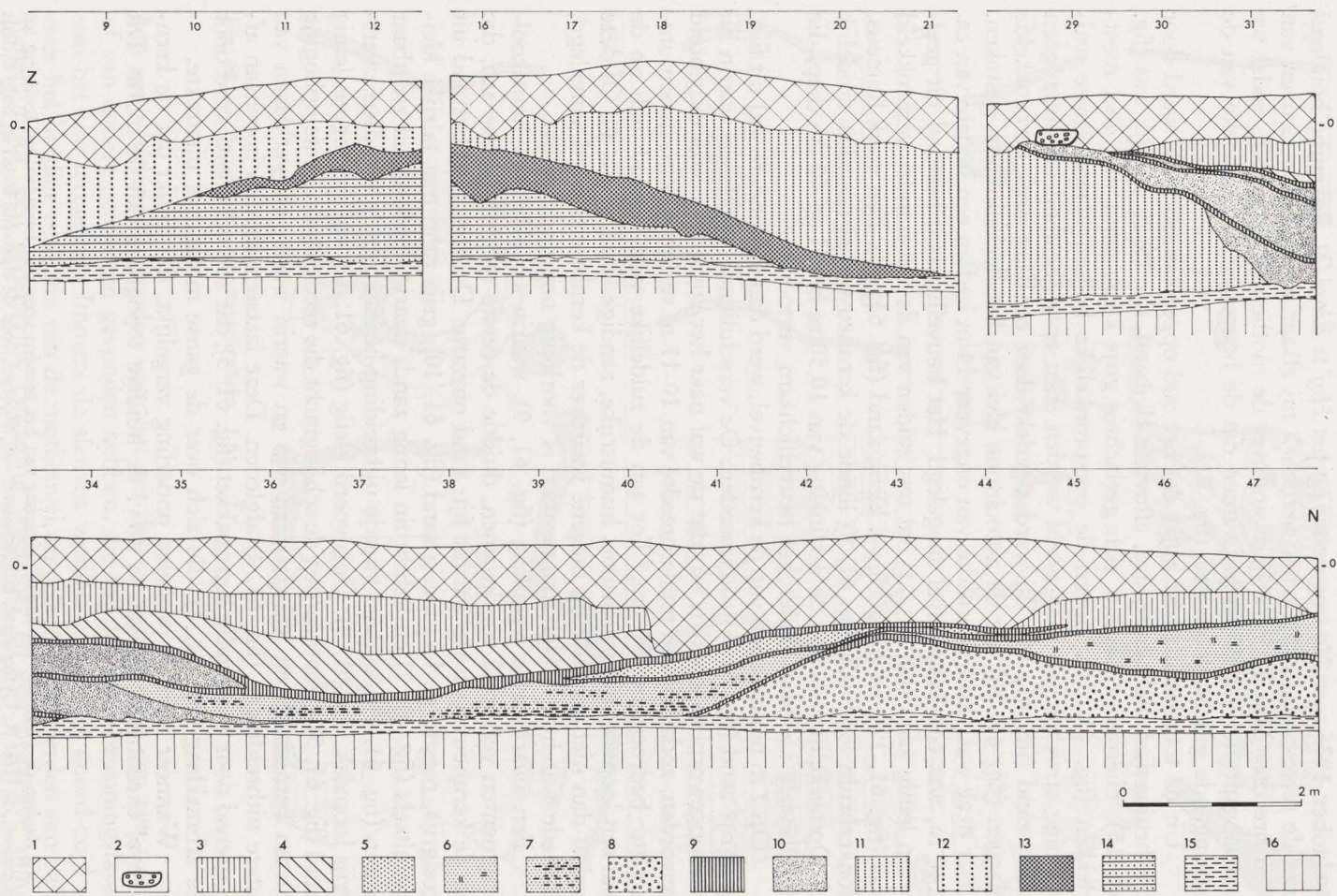


Fig. 61. — Samengesteld profiel. Legende verklaard in de tekst.

3 oktober 1975 met een opgraving op het *Hof te Eksel* (¹). Rekening houdend met de terreinomstandigheden werden 7 bij elkaar aansluitende sleuven van 3 m breedte (Mo. T. 75/1-7) dwars over de motheuvel getrokken, zodat we een langsprofiel van 57 m bekwamen dat de heuvel en een gedeelte van de omringende gracht doorsneed (fig. 61).

Uit de totaalstratigrafie blijkt dat het oud oppervlak gevormd werd door een bruingrijze, licht humeuze, alluviale kleiband, die 15-20 cm dik was (fig. 61, 15). Hieronder bevond zich geelachtig grijs kleiig zand met veel roestvlekken (fig. 61, 16). Boven de oorspronkelijke bodem konden twee walvormige opwerpen vastgesteld worden. Eén ervan bestond uit heterogeen kleiig zand (fig. 61, 14). Zij werd afgedekt door een laag sterk verbrokkelde plaggen (fig. 61, 13), uit de autochtone klei van het beekalluvium gestoken. Over deze wal, die een breedte van ongeveer 14 m had en een hoogte van ca. 1,40 m, was een kernheuvel aangelegd. Het heuvellichaam bestond uit geelbruin lemig zand (fig. 61, 11) dat ten zuiden van de wal minder verbrokkelde was (fig. 61, 12), en uit geelgrijs kleiig zand (fig. 61, 10). Een sterk humeus, donkerbruin loopvlak (fig. 61, 9) lijnde de kernheuvel ten noorden duidelijk af. Opmerkelijk was nog de inklinking van 10,50 m breed en 40 cm diep, die de alluviale kleiband onder het heuvellichaam vertoonde.

Op 7 m ten noorden van de kernheuvel, werd dan een andere wal uit fijn, geelgrijs zand (fig. 61, 8) aangesneden. De verschillende werkfasen waarin hij was opgeworpen, toonden aan dat de wal naar het zuiden toe was uitgebreid geworden, zodat hij een totale breedte van 10-11 m verkreeg. Zijn maximumhoogte bedroeg ca. 90 cm. Tot aan de zuidelijke voet bevond zich op de wal een loopvlak uit grijsbruine, humusrijke, zandige klei (fig. 61, 9). Of deze wal al dan niet aansloot bij diegene waarover de kernheuvel werd aangelegd, alsmede wat hun beider functie was, is voorlopig nog onduidelijk.

Een zwartbruine woonlaag (fig. 61, 9), waarin asvlekken en houtskoolfragmenten verspreid voorkwamen, duidde de eerste vergrotingsfase aan, die én de kernheuvel én de wal uit fijn zand omvatte. De ophoging bestond uit geelgrijs, roestig gevlekt kleiig zand (fig. 61, 10), grijs zand met talrijke kleinsluitels (fig. 61, 7) en lichtbruin lemig zand, waarin spadesteken zichtbaar waren (fig. 61, 6). Aan een tweede uitbreiding beantwoordde een diep zwartgrijs loopvlak (fig. 61, 9). Opgevoerd kleiig (fig. 61, 10) en heterogeen lemig zand (fig. 61, 5) accentueerden de schijngracht die reeds bij de eerste ophoging tussen kernheuvel en wal ontstaan was en waarin woon- en werklagen van latere uitbreidingen (fig. 61, 4) afgeden. Deze laatsten werden bovenaan afgegrensd door een zandig lagenpakket (fig. 61, 3), dat zelf verstoord werd door de afbraaklaag (fig. 61, 1), die zich over de ganse motheuvel uitstreckte.

Wanneer men de profielen onderling vergelijkt, dan blijkt dat de kernheuvel excentrisch gelegen is t.o.v. de huidige topografie van de motte. Dit

¹ Wij danken de Heer W. De Meyst, eigenaar van het terrein, voor zijn bereidwillige toelating tot opgraven, de Heer R. Uyttersprot, burgemeester van Moorsel, voor de efficiënte steun en hulp tijdens de werkzaamheden en de leden van J. K. Terlinden-Aalst voor hun verdienstelijke medewerking.

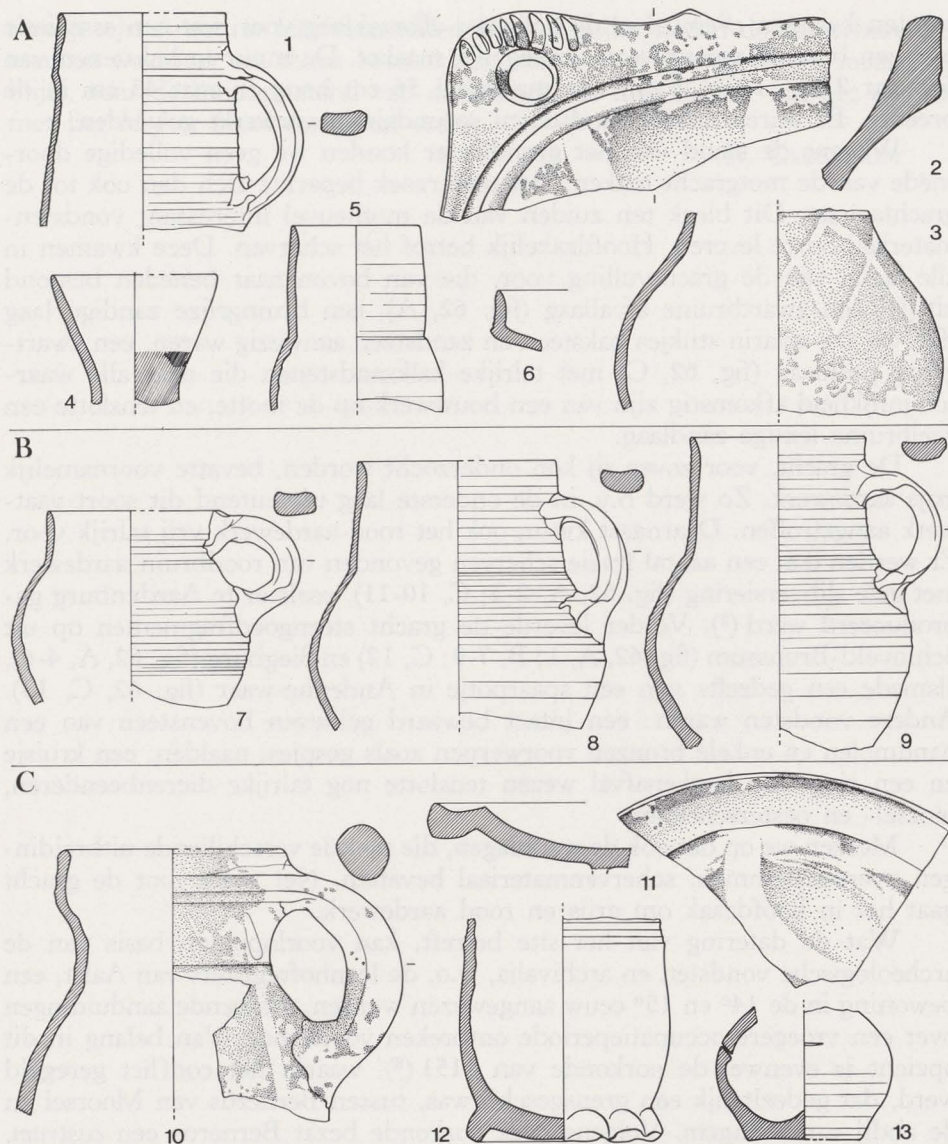


Fig. 62. — Aardewerk uit motgracht (Sch.: 1/3).

kan een verklaring inhouden voor het feit dat we geen sporen van een toren of van andere gebouwen gevonden hebben, die tot de eerste bewoningsfasen van het site teruggaan. Immers de sleuven werden volgens de noord-zuid as over het huidige centrum van de motheuvel aangelegd. Wel werden een bakstenen muur, een gedeeltelijk bewaarde tegelvloer en een negatieve muur (fig. 61, 2) aangesneden, die tot de latere bewoning behoorden. Al deze ele-

menten kwamen evenwel in de bovenste afbraaklaag voor, wat een associatie met een bepaald woonniveau onmogelijk maakte. De muur in bakstenen van formaat $27 \times 12 \times 6$ cm was maximaal 56 cm hoog en mat 43 cm in de breedte. Er waren enkele zandstenen secundair in verwerkt geworden.

Wegens de stand van het grondwater konden we geen volledige doorsnede van de motgracht maken. Het onderzoek beperkte zich dan ook tot de grachtaanzet. Dit bleek ten zuiden van de motheuvel interessant vondstenmateriaal op te leveren. Hoofdzakelijk betrof het scherven. Deze kwamen in alle lagen van de grachtvulling voor, die van boven naar beneden bestond uit ⁽¹⁾: een zwartbruine afvallaag (fig. 62, A), een bruingrijze zandige laag (fig. 62, B), waarin stukjes baksteen en zandsteen aanwezig waren, een zwartgrijze puinlaag (fig. 62, C) met talrijke kalkzandstenen die naar alle waarschijnlijkheid afkomstig zijn van een bouwwerk op de motte, en tenslotte een geelbruine lemige zandlaag.

De gracht, voor zover zij kon onderzocht worden, bevatte voornamelijk grijs aardewerk. Zo werd b.v. in de onderste laag uitsluitend dit soort vaatwerk aangetroffen. Daarnaast kwam ook het rood aardewerk vrij talrijk voor. Er werden o.a. een aantal fraaie scherven gevonden van roodbruin aardewerk met gele slibversiering (fig. 62, A, 2-3; C, 10-11), zoals er te Aardenburg geproduceerd werd ⁽²⁾. Verder leverde de gracht steengoedfragmenten op uit Schinveld-Brunssum (fig. 62, A, 1; B, 7-9; C, 12) en Siegburg (fig. 62, A, 4-6), alsmede een gedeelte van een spaarpotje in Andenne-waar (fig. 62, C, 13). Andere vondsten waren: een intact bewaard gebleven bovensteen van een handmolen en enkele bronzen voorwerpen zoals gespjes, naalden, een kruisje en een ring. Op keukenafval wezen tenslotte nog talrijke dierenbeenderen, mossel- en oesterschelpen.

Merken we op dat ook de woonlagen, die met de verschillende uitbreidingen overeenstemmen, schervenmateriaal bevatten. Net zoals voor de gracht gaat het in hoofdzaak om grijs en rood aardewerk.

Wat de datering van het site betreft, kan voorlopig op basis van de archeologische vondsten en archivalia, w.o. de leenhofregisters van Aalst, een bewoning in de 14^e en 15^e eeuw aangewezen worden. Afdoende aanduidingen over een vroegere occupatieperiode ontbreken vooralsnog. Van belang in dit opzicht is evenwel de oorkonde van 1151 ⁽³⁾, waarin het conflict geregeld werd, dat gedeeltelijk een grensgeschil was, tussen Bernerus van Moorsel en de abdij van Affligem. Volgens deze oorkonde bezat Bernerus een *castrum*. Het *Hof te Eksel* nu ligt vlak bij Brabant in de omgeving van de betwiste grensgebieden. Zijn topografische situatie valt op in het betrokken gebied,

¹ De verwijzingen naar fig. 62 duiden telkens het materiaal aan dat in de beschreven laag gevonden werd.

² J. A. TRIMPE BURGER, Aardenburgse pottenbakkerswaar, *Mededelingenblad Vrienden v. d. Ned. Ceramiek* 1/2, 1974, 5-9.

³ E. DE MARNEFFE, *Cartulaire d'Affligem, Analectes pour servir à l'histoire ecclésiastique de Belgique*, IIe sect., Leuven, 1894-1901, 131-134.

terwijl zijn structuur laat vermoeden dat het ouder is dan de dateerbare elementen waarover we thans beschikken. Het zijn al aanwijzingen, maar toch blijft, naar de huidige stand van onderzoek, de identificatie van het *castrum* met het *Hof te Eksel* een open vraag.

D. CALLEBAUT