

## QUATRE TOMBELLES DE LA TÈNE A WIBRIN

Dans le groupe septentrional des tombelles de La Tène en Ardenne qui s'étend dans les bassins de l'Ourthe orientale et de l'Our, une série de tertres découverts récemment entre Houffalize et La Roche n'avaient jamais été explorés. Pour ce secteur, notre choix s'est porté d'abord sur un groupe de trois tombelles découvert par le Cercle Segnia au nord-ouest du hameau de Mormont dans un lieu-dit *A Théou* (commune de Wibrin). Cette petite nécropole est située à proximité immédiate d'un sommet, sur un versant exposé à l'est, à une altitude de 422 m environ (fig. 5). Les dimensions des tombelles étaient assez importantes : le diamètre variait de 20 à 24 m tandis que la hauteur atteignait 30 à 35 cm.

Au cours de l'été 1976, nous avons exploré les trois tertres (4).

La tombelle I n'a livré que quelques fragments de bois consumé très perturbés mêlés à des charbons de bois, qui reposaient à une profondeur de 50 à 70 cm. Néanmoins, dans la couche de terre arable qui recouvrait le tertre, nous avons recueilli quelques silex taillés dont plusieurs éclats utilisés.

La tombelle II abritait une grande sépulture à inhumation centrale. C'était une grande fosse rectangulaire orientée selon un axe N.O.O.-S.E.E. (fig. 6). Sa longueur maximum atteignait 3,30 m, sa largeur, 2,20 m, tandis que le fond se trouvait à 1,05 m sous la surface actuelle. Elle présentait un dispositif particulier, unique à notre connaissance en Ardenne : sur trois côtés, au chevet et aux flancs du défunt, on avait réservé une banquette large de 30 à 50 cm et haute de 25 à 50 cm (fig. 7). Le fond de la tombe ainsi rétréci présentait des dimensions classiques. Son remblai assez compact englobait quelques moellons de quartz et un tessou. Sur le fond de la sépulture, nous avons retrouvé la trace d'un grand cadre de bois fait de quatre planches horizontales qui devaient entourer le cadavre, peut-être l'armature d'un brancard (fig. 6, en a). Notons qu'une planche supplémentaire gisait au niveau de la tête (fig. 6, en b).

Le mobilier comporte une bouteille en terre cuite trouvée à hauteur du flanc gauche du gisant et une paire de boucles d'oreille en or. Ces bijoux permettent d'assigner la sépulture à une femme et leur position situe le chevet au N.O.O. Les boucles, creuses à l'intérieur, sont formées d'une feuille d'or martelée (fig. 7, n° 1). Ce sont de petits anneaux de 12 mm de diamètre formés d'une tige dont les extrémités amincies se

(4) Les membres du Cercle Segnia se sont très aimablement chargés d'obtenir l'autorisation de fouilles auprès de M. Eudore Tribolet, de Grande Mormont, que nous remercions.

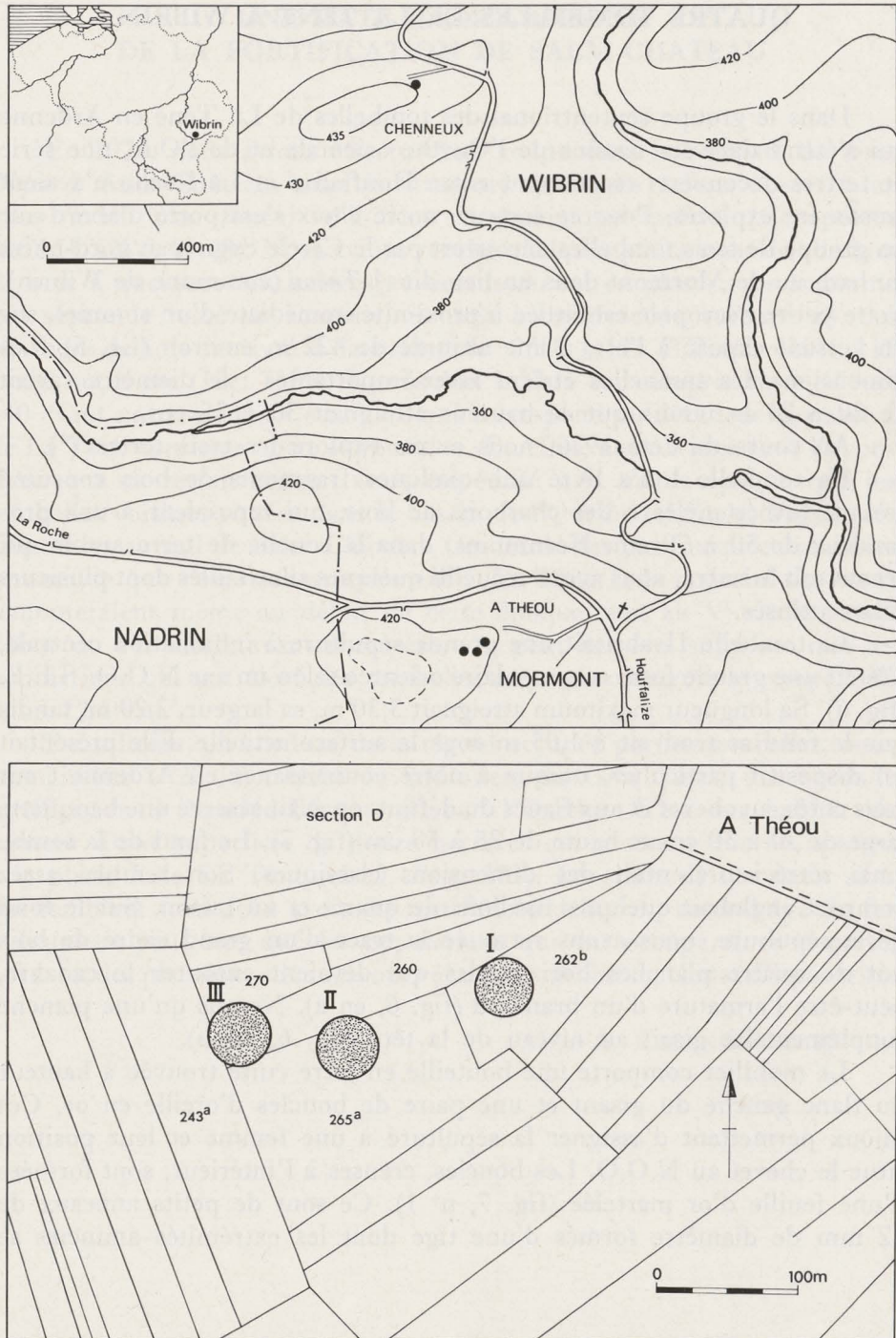


Fig. 5. — Situation topographique des deux sites de tombelles et les tertres de Mormont reportés sur un extrait du plan cadastral.

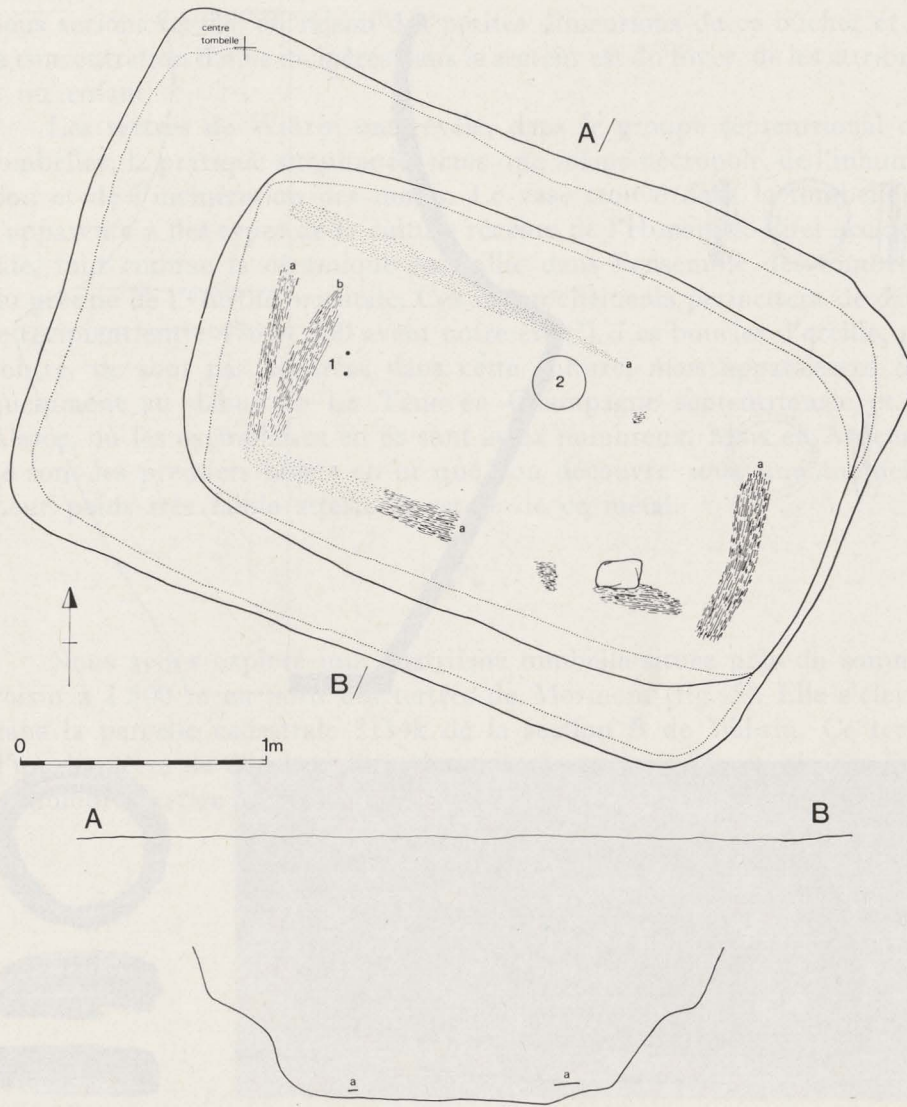


Fig. 6. — Plan et coupe de la sépulture sous la tombe II.

juxtaposent et ornés extérieurement d'un rang de perles en relief déposées dans une petite gouttière.

La bouteille est d'une facture assez soignée et présente une surface noirâtre lustrée (fig. 7, n° 2). La panse courte et oblique est séparée de l'épaule par une carène très accentuée, un léger méplat marque le départ d'un col assez étroit et élevé.

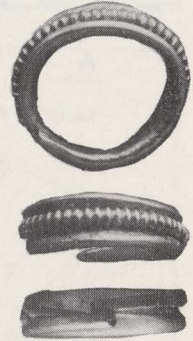
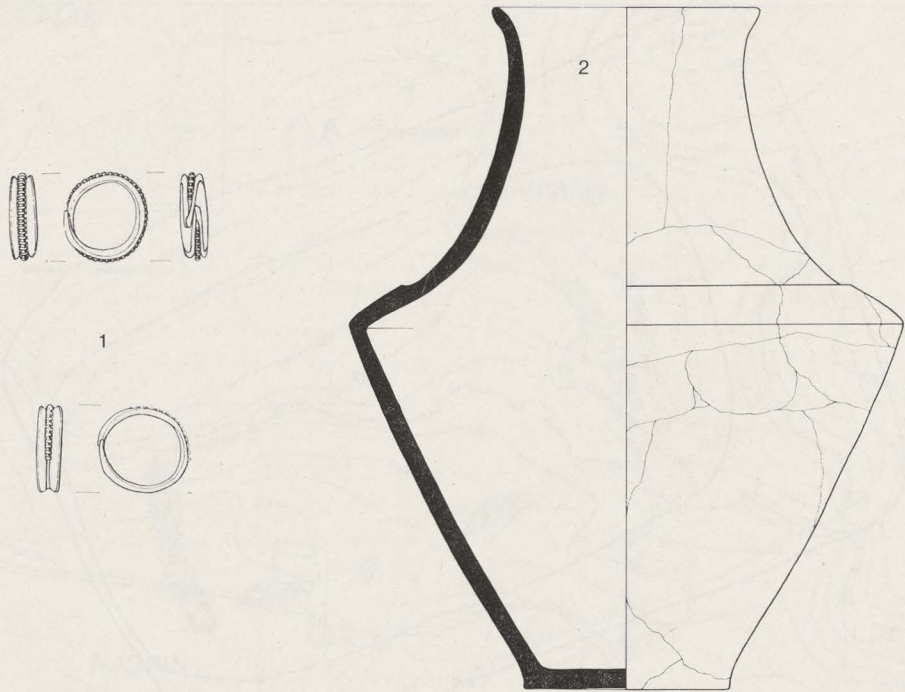


Fig. 7. — Sépulture sous la tombelle II. Mobilier — 1 : Boucles d'oreille en or (éch. 1/1), 2 : Vase en terre cuite (éch. 1/3). Vue de la tombe en cours de fouille et des boucles d'oreille.

La tombelle III recouvrait les vestiges d'un petit bûcher de 2 m de diamètre qui a livré à peine 35 grammes d'os incinérés, deux tessons de céramique épaisse à paroi « éclaboussée », une paire de grandes fiches en fer munies d'un petit disque à chaque extrémité, dont la destination nous échappe, une tige, un clou et un anneau en fer. S'il s'agit bien d'os humains,

nous serions tentée, en raison des petites dimensions de ce bûcher et de la concentration des os incinérés dans le secteur est du foyer, de les attribuer à un enfant.

Les tertres de Wibrin ont révélé, dans le groupe septentrional des tombelles, la pratique simultanée, dans une même nécropole, de l'inhumation et de l'incinération des morts. Le vase trouvé dans la tombelle II s'apparente à des types de la culture récente de l'Hunsrück-Eifel occidentale, tout comme la céramique recueillie dans l'ensemble des tombelles du groupe de l'Ourthe orientale. Ces rapprochements permettent de dater le récipient entre 470 et 300 avant notre ère <sup>(5)</sup>. Les boucles d'oreille, par contre, ne sont pas attestées dans cette culture, mais apparaissent fréquemment au début de La Tène en Champagne septentrionale et en Alsace, où les exemplaires en or sont assez nombreux. Mais en Ardenne, ce sont les premiers objets en or que l'on découvre sous une tombelle. Leur poids très faible atteste la rareté de ce métal.

\*  
\* \*

Nous avons exploré une quatrième tombelle située près du sommet voisin à 1 500 m au nord des tertres de Mormont (fig. 5). Elle s'élevait dans la parcelle cadastrale 3114k de la section B de Wibrin. Ce tertre d'un diamètre de 20 m et d'une hauteur de quelque 25 cm n'a pas livré le moindre vestige archéologique.

A. CAHEN-DELHAYE

<sup>(5)</sup> A. HAFFNER, *Die westliche Hunsrück-Eifel-Kultur* (Röm.-Germ. Forsch. 36), Berlin, 1976, pl. 64, 1-2, par exemple.