

## HET VOORHOF VAN DE SINGELBERG TE BEVEREN-WAAS

Gebruik makend van de lagere grondwaterstand werd bij de opgravingscampagne 1976 het onderzoeksterrein verlegd naar het voorhof<sup>(40)</sup>. Deze laatste tekent zich in het terrein af als een cirkelvormige verhevenheid met een diameter van ca. 200 m en een hoogte van ca. 2 m ten overstaan van de ringgracht rond de Singelberg. Het site, doormidden gesneden

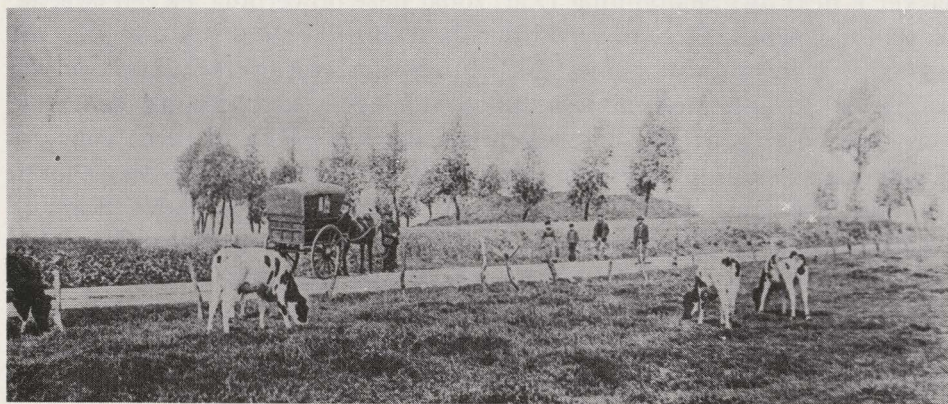


Fig. 62. — Een beeld van motte en voorhof vanuit het oosten : vergelijking tussen 1913 en nu.

<sup>(40)</sup> Wij konden bij deze opgravingen rekenen op de medewerking van het Verbond voor Oudheidkundig Bodemonderzoek in Oost-Vlaanderen; hierbij wensen wij de Heer A. De Belie, secretaris van het V.O.B.O., hartelijk te danken voor zijn inspanningen op wetenschappelijk, technisch en administratief vlak.



door de Nieuwstraat, schijnt op een oude postkaart — poststempel 24-8-1913 — wel nog hoger te zijn (fig. 62) <sup>(41)</sup>.

De algemene opbouw van het site is betrekkelijk eenvoudig. Een eerste faze wordt vertegenwoordigd door een gracht met vlakke bodem; hij is ca. 6 m breed en 1 m diep (fig. 64, a). De aarde werd naar binnen opgeworpen, zodat een ringwal ontstond (fig. 64, b). Er werden sporen van een oud oppervlak, dat deze walvormige opwerping afdekt, teruggevonden. De opvulling van de gracht gebeurde in verschillende stadia, waarvan een aantal sterk venige laagjes in het vullingspakket getuigen (fig. 64, c) — het neergedrukte riet werd ter plaatse teruggevonden. Het in deze laagjes voorkomende afvalmateriaal kan aan een periode, gaande van de 12de tot de 13de eeuw, worden toegewezen. Het is vooralsnog moeilijk deze beginfaze op de voormotte te koppelen aan de bevindingen op de motte zelf. Van het verwoestingsspoor uit het midden van de 12de eeuw werden geen aanduidingen aangetroffen.

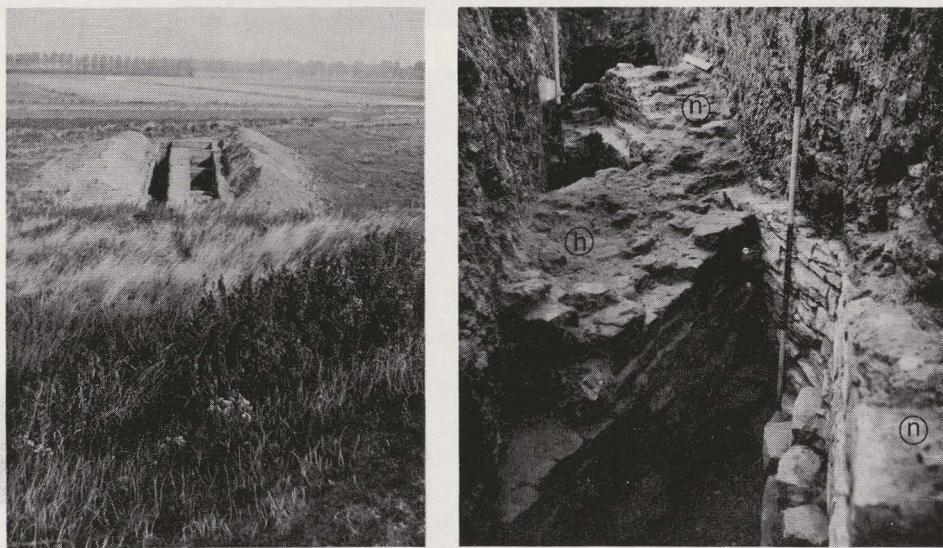


Fig. 63. — De opgravingszone gezien vanaf de Singelberg. De onderbouw van de brug (n) met links de recentere aanbouw (h).

<sup>(41)</sup> Afkomstig uit de privéverzameling van de Heer L. De Clercq (St. Niklaas).



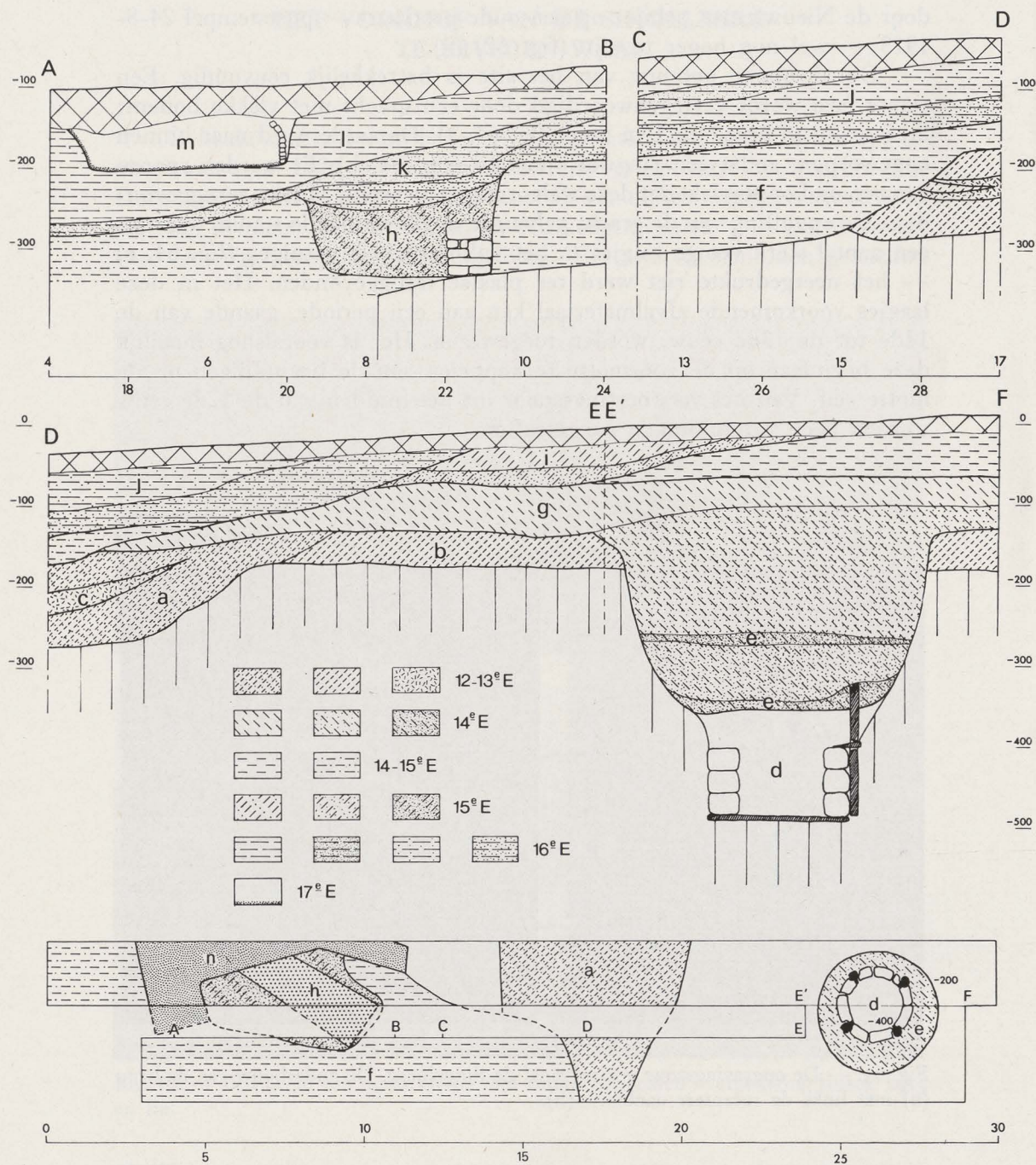


Fig. 64. — Vereenvoudigde doorsnede en grondplan (Legende verklaard in de tekst).



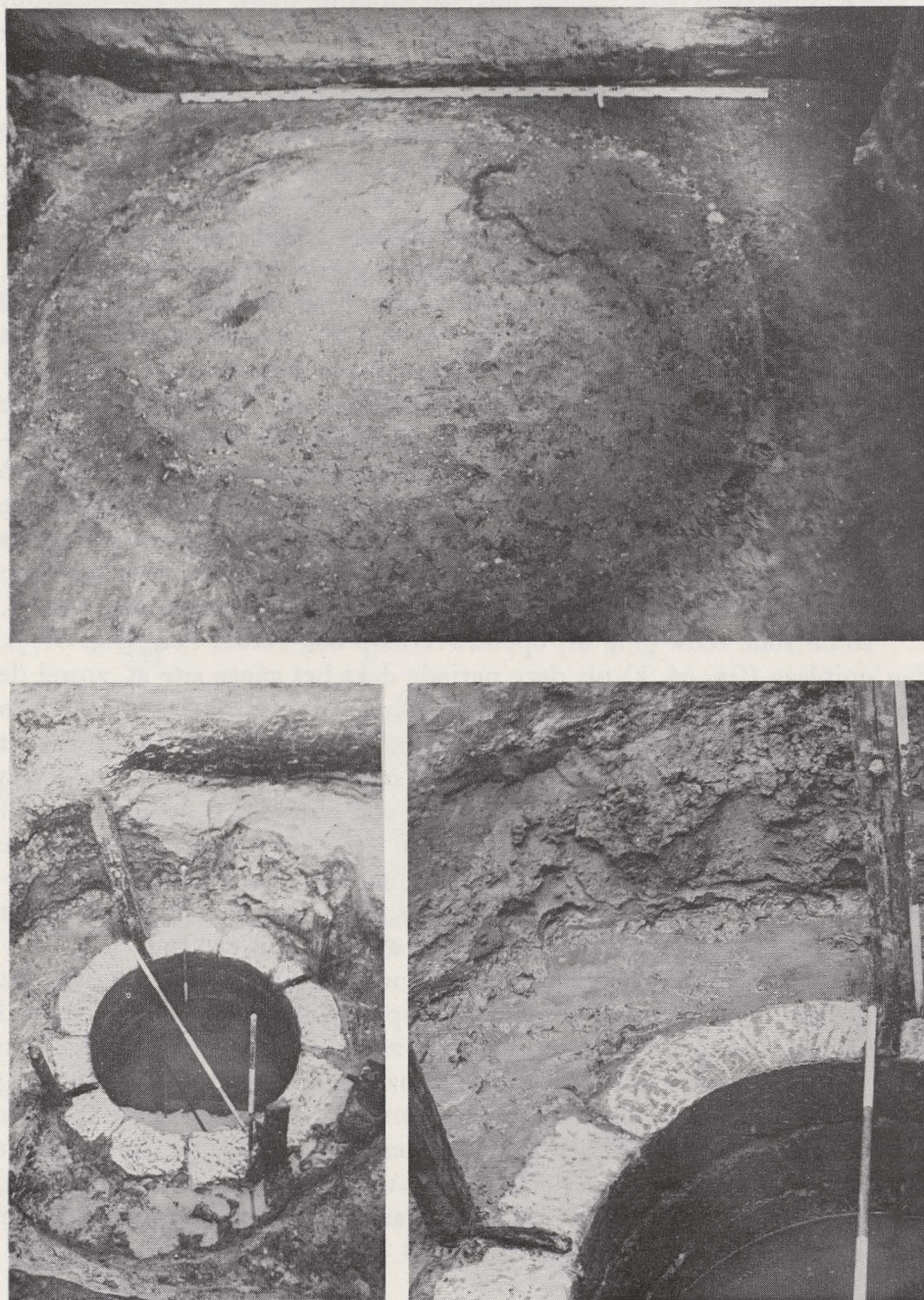


Fig. 65. — De waterput : het cirkelvormig uitbraakspoor op niveau — 200 cm; algemeen beeld; detail van de houten stutbalken en spillen.



Aan deze fase beantwoordt waarschijnlijk de bouw van een waterput (fig. 64, d en fig. 65). De natuur van de vulling en het voorhanden zijnde materiaal laat ons veronderstellen dat de waterput en zijn uitbraaksleuf zich, in de loop van de 14de eeuw, in een drietal keren hebben opgevuld.

Een tweede grote fase tekent zich af onder vorm van een nieuwe, veel bredere gracht (fig. 64, f) en de aanleg van een stenen verbindingsbrug tussen motte en voormotte (fig. 63 en 64, n). De onderbouw bestaat uit grote blokken kalksteen met bovenop baksteen. Alhoewel er geen rechtstreeks stratigrafisch verband tussen brug en gracht kon worden gevonden, wijst het grachtverloop toch op een gelijktijdige aanleg. Terzelfdertijd werd de voormotte genivelleerd (fig. 64, g). De waterput werd of was reeds uitgebroken. Dit alles greep plaats in de 14de eeuw.

Gedurende de rest van de 14de en tijdens de 15de eeuw is ook de nieuwe gracht aan dichtslibbing onderhevig geweest. De regelmatig aanwezige veenbanden — met ter plaatse gevormd veenmateriaal — wijzen erop dat de gracht herhaalde malen droog heeft gestaan. In deze periode werd aan de brug een steunmuur (fig. 63 en 64, h) toegevoegd, wiens onderbouw eveneens is opgetrokken uit kalksteenblokken met bovenop baksteen. De voormotte werd ook stelselmatig opgehoogd (fig. 64, i).

In de 16de eeuw ging dit opbouwverloop nog verder door (fig. 64, j). Een puinlaag (fig. 64, k) uit deze periode dekt het ganse site af, zowel de grachtvulling als de reeds sterk uitgebreide voormotte. Na het midden van de 16de eeuw zetten nieuwe aanslibbingen (fig. 64, l) een nieuw pakket op de lagere gedeelten van het site af. De aard van deze afzettingen — fijn slibzand en klei — en de vergelijking met bevindingen op de mot zelf brengen ons ertoe de datum 1585 voor deze aanslibbingen voorop te zetten. Immers bij het beleg van Antwerpen door Farnese, wiens hoofdkwartier op de Singelberg gevestigd was, werd dit poldergebied onder water gezet. Ook het schervenmateriaal wijst in die richting.

Tenslotte vonden we nog een kalkoventje (fig. 64, m) terug, dat uitgegraven werd in deze overstromingspakketten. Alleen de oostwand was uit baksteen gemaakt : een muurtje met een dikte van één steen en met, op een hoogte van ca. 60 cm, de aanzet naar een gewelf. De vulling bestond uitsluitend uit houtskool en verbrande kalk. Dit oventje is zeker na 1600 te dateren. Het lijkt ons bovendien niet onmogelijk dat het moet gesitueerd worden in de periode van de afbraak (1652) van het kasteel, m.a.w. dat men de meer dan voldoende aanwezige kalksteenblokken ter plaatse heeft verbrand.

J. DE MEULEMEESTER