

## HET URNENVELD TE DONK

De eerste vondsten en de daaropvolgende systematische opgravingswerken te Donk hebben een urnenveld aan het licht gebracht dat zich door zijn kronologische en geografische zadelpositie onderscheidde. In de tijd ligt het immers op de overgang van de late Bronstijd naar de vroege IJzertijd terwijl zijn geografische ligging anderzijds niet minder interessant is omdat het in een zeer rijk maar praktisch onontgonnen gebied ligt, midden de andere Belgische urnenveldengroepen in. Bij de heropening van het onderzoek in 1978 verwachtten we ons dan wel aan mogelijke verrassingen<sup>(8)</sup>. Tegelijkertijd hoopten we ook nog een beter zicht op de nederzetting te verkrijgen, waarvan we ook vorig jaar al belangrijke resten opgetekend hadden. Het perceel Sic A, n<sup>o</sup> 339 c, waar men de eerste urnen had gevonden, en dat we met de eerste zoeksluven van oost naar west doorsneden hadden, konden we dit jaar volledig blootleggen. 105 nieuwe bijzettingen, die behoren tot diverse typen, sloten zich aan bij de eerste reeks uit 1977 en brachten het voorlopig totaal op 142 (bv. fig. 31). Na de eerste campagne hebben we bij de redactie van onze eerste bijdrage over het onderzoek gemeend met de eerste 37 graven al over een representatieve reeks te beschikken om enkele algemene karakteristieken van de begraafplaats te kunnen schetsen. Het bleek al vlug dat enkele ervan voorbarig waren (*Arch. Belg.* 206, 30-34).

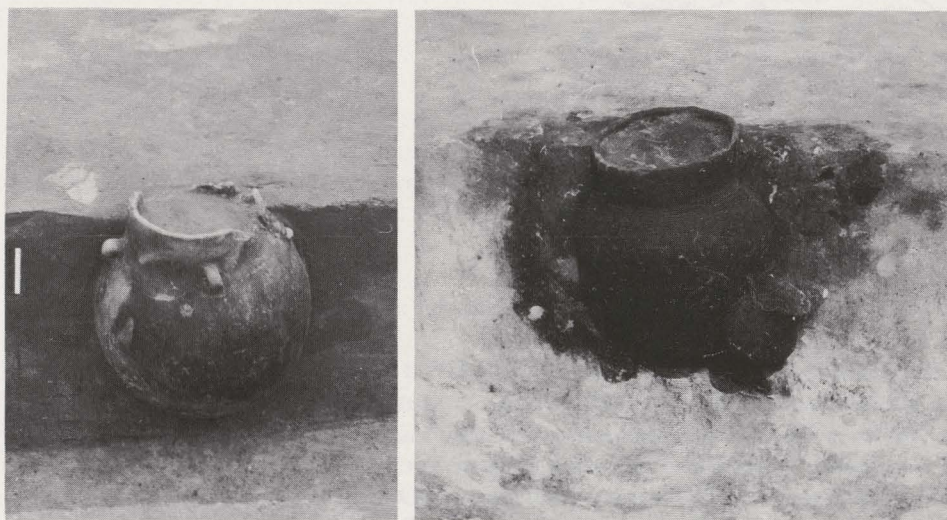


Fig. 31. De urngraven 40 (l.) en 82 (r.).

<sup>8</sup> Voor hun medewerking dank ik het Gemeentebestuur van Herk-de-Stad, de heren L. Kimps, J. Herbots, M. Hardy en R. Lenaerts.

Vorig jaar hadden we een langgerekte bijna noordwest-zuidoost gerichte groep met dicht bij elkaar begraven urnen teruggevonden. Dat het hier om een groep vlakgraven gaat lijkt mij ook nu nog zeker. Links en rechts van deze groep lagen de graven echter meer verspreid en hoewel wij ons toen bijna instinktmatig de bedenking gemaakt hadden dat er rond en tussen de graven voldoende ruimte overbleef om er ons boven de urnen kleine grafheuvels in te denken was er toch geen enkel bodemspoor te zien dat zulke veronderstelling kon toelaten. Het was dan wel een niet onaangename verrassing toen we in de noordwesthoek van het perceel in het gele zand drie vage bleekgrijs uitgelopen cirkelvormige banden zagen opduiken, die moeilijk iets anders konden zijn dan resten van kringgreppels (fig. 32-33). Het is dan ook bij de ontdekking van deze sporen dat ons de betekenis duidelijk werd van twee parallelle bijna van noord naar zuid georiënteerde greppels. Aangezien deze beide nu duidelijk in verband verschenen met de ringsloten moeten ze behoord hebben tot een groot langwerpige grafmonument, een „langbed”. Wat deze interpretatie enigszins op de helling kan zetten is het feit dat geen van beide halfronde uiteinden kon teruggevonden worden: één ervan is weggegraven bij de aanleg van de steenweg, het andere ligt op een belendend perceel dat vrij diep doorwoeld is geweest. Argumenten *pro* zijn daarentegen de band met de ringsloten en het feit dat het langbed zelf al oversneden wordt door paalsporen en kuilen van de latere IJzertijd nederzetting, wat toch als stratigrafisch en dus daterend element niet zonder belang is. Het langbed is

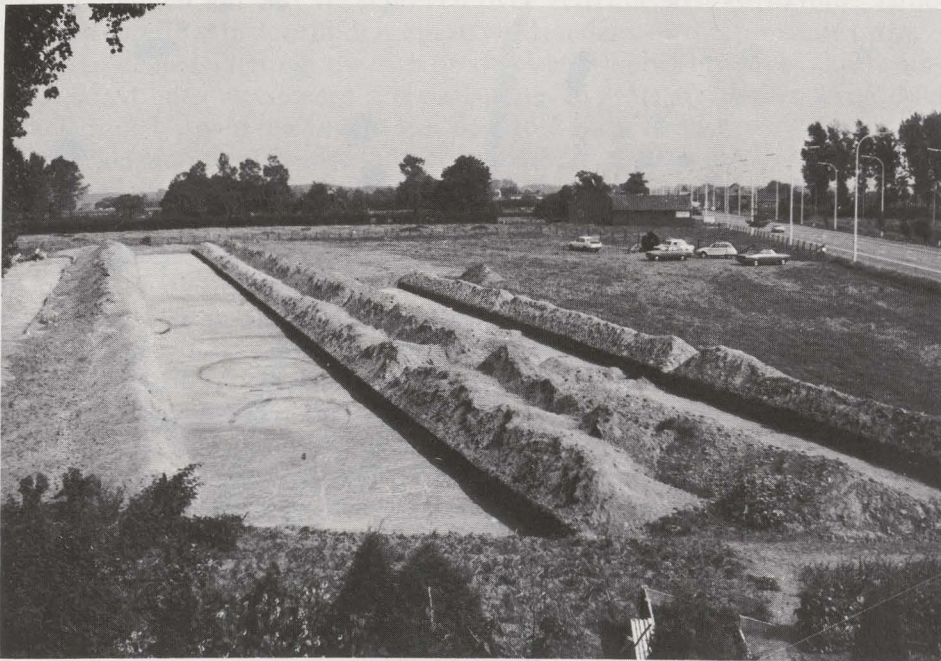


Fig. 32. Blick op het opgravingsterrein met de ringsloten in de brede sleuf.

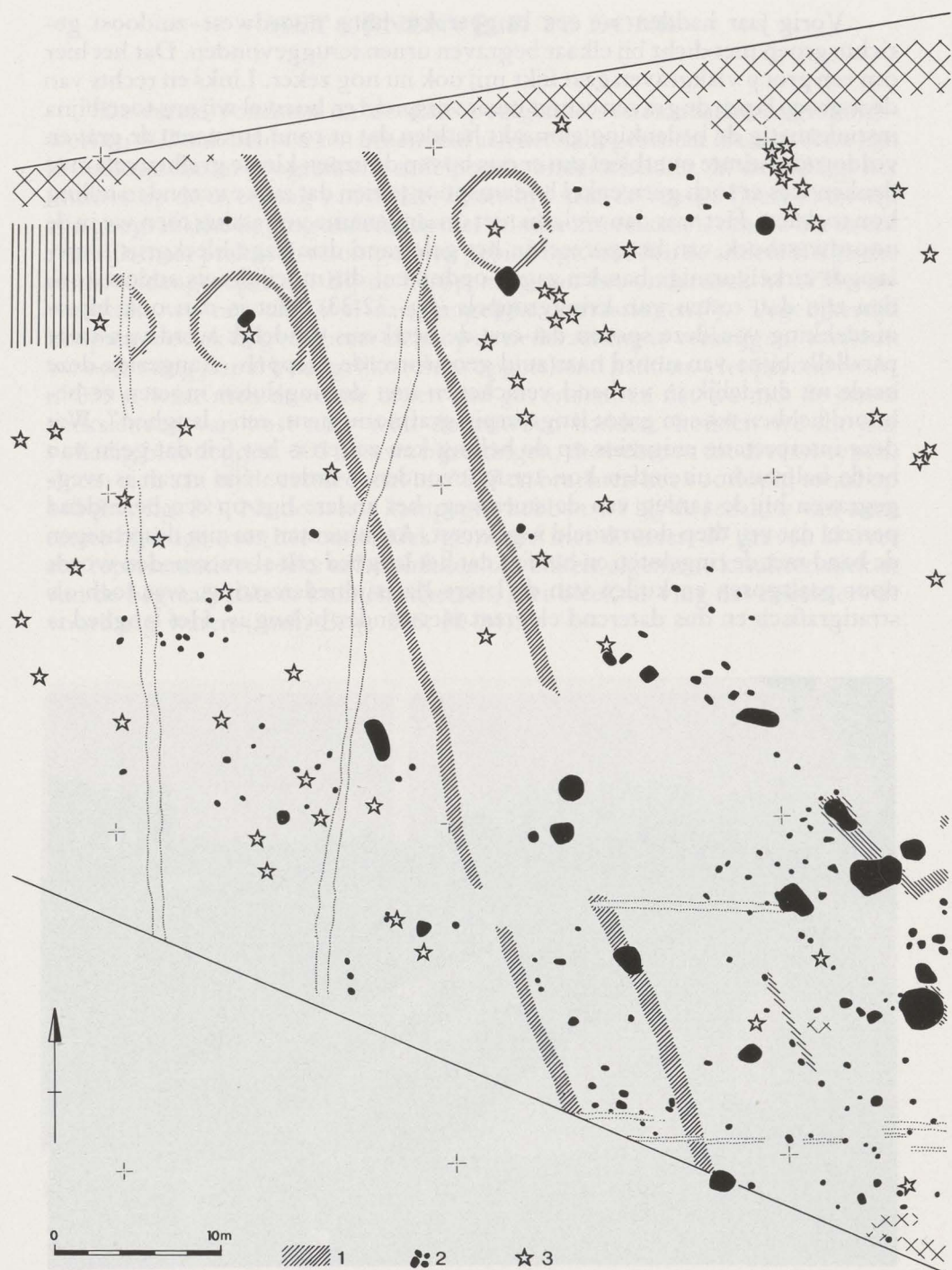


Fig. 33. Uittreksel uit het algemeen plan. 1: grafmonumenten. 2: nederzetting. 3: graven.

ongeveer 6 m breed en we hebben de beide greppels over een afstand van 65 m kunnen volgen. Het overdekte slechts één enkel graf, centraal gelegen. Telkens één centrale bijzetting vonden we ook terug binnen elke kringgreppel. Elders op het urnenveld hebben we nog vage en meestal minder overtuigende sporen teruggevonden van wat ooit eens grafmonumenten geweest zijn, maar deze laten we voorlopig buiten beschouwing. Het moet zeker aan de aanwezigheid van zulke grafmonumenten te wijten zijn dat de urnen zo onregelmatig verspreid liggen en op andere plaatsen zo dicht opeengepakt. Van de graven die duidelijk apart liggen mogen we zonder veel twijfel aannemen dat ze door een heuveltje waren bedekt. Elders waar we ze in groepjes van 4 of 5 en zelfs van 9 tot 10 terugvinden, dicht bij elkaar genesteld, moeten het vlakgraven zijn. Zo is het urnenveld op meer dan één manier een gemengd urnenveld. De grenzen van de begraafplaats konden we niet vastleggen. In het noorden is de grens onzeker, naar het noordwesten en noordoosten evenwel houden de bijzettingen op en lijkt ze vast te liggen. Zodoende hebben we sterk de indruk ongeveer de noordelijke helft van de begraafplaats onderzocht te hebben. Hoever ze zich nog verder naar het zuiden uitstrekt konden we niet nagaan. Het meest zuidelijk gelegen graf — een toevalsvondst uit 1978 tijdens draineringswerken in de fruitplantage van de heer R. Lenaerts — wijst er op dat de meest noordelijke en zuidelijke gekende graven ongeveer 160 m uit elkaar liggen. In oost-westrichting is dit ongeveer 120 m. Een eenvoudige berekening leert dat het urnenveld zo minstens 2 hectare moet beslaan.

Minder belangrijk op dit ogenblik zijn de kleine correcties die we moeten aanbrengen aan wat we schreven over grafritueel en -structuur, aardewerk en datering. In deze bijdrage gaan we daar dan ook niet opnieuw op in.

Van de nederzetting, die zich op de plaats van het urnenveld heeft ontwikkeld, vonden we nog een deel paalsporen en grote afvalkuilen terug. Met enkele proefsleuven ten zuiden van de Grote Baan hadden we gehoopt ook daarvan de uitgestrektheid te kunnen bepalen, maar dit is niet gelukt. Woningen en een uitgestrekte fruitplantage verhinderen in die richting elk uitgebreid onderzoek.

Een laatste correctie betreft de opmerking van H. Schuermans als zou men in 1836 of 1837 benevens urnen ook Romeins aardewerk ontdekt hebben. Zonder Schuermans' competentie in twijfel te willen trekken, meenden wij toch dat zijn bron zich kon vergist hebben, vooral omdat op het opgravingsterrein elk spoor, dat menselijke aanwezigheid in de Romeinse periode kon verraden, ontbrak. Dit jaar kregen we er echter wel de bevestiging van. Het schamele schervenmateriaal uit een gracht en uit een trechtersvormige kuil van wat ooit een waterput kan geweest zijn, wijzen er ontegensprekelijk op dat op de zandige hoogte tussen Gete en Schulensbroek een Romeinse nederzetting moet gezocht worden.

L. VAN IMPE