

PREHISTORISCHE BEWONING OP HET HANGVELD TE REKEM

Toen bekend werd dat de onteigeningen voor de nieuwe verkaveling *Hangveld* te Rekem (gem. Lanaken) tot bij de plaats zouden reiken, waar H. Van Neuss en J.-A. Bamps in 1886 aan weerszijden van de grens met Neerharen funderingen van een *villa belgo-romaine* hadden blootgelegd, leek voor collega G. De Boe de aanvang van de eerste infrastructuurwerken een goede gelegenheid om er een nieuw onderzoek in te stellen⁹). Behalve met de *villa* moest zeker rekening gehouden worden met de aanwezigheid van resten uit andere culturen en perioden, zoals trouwens bleek uit de massa archaeologica, waarin duidelijk meer dan 2000 jaar geschiedenis verscholen lag¹⁰). De eerste proefsleuven, aangelegd op de rand van het onteigende gebied, leerden al vlug dat we ons buiten de Romeinse kern bevonden en dat we midden op het urnenveld waren terechtgekomen. In 1956 had M. Vanderhoeven nabij de rubberfabriek Sinte-Petronella al 13 graven kunnen blootleggen, een reeks waar zich later nog enkele toevalsvondsten bij aansloten. Ook in het verslag van de eerste onderzoekers vinden we een melding van enkele urngraven onder het Romeinse puin¹¹).

Het terrein, waarop de archaeologica zich concentreren, ligt op de rand van het Maasterras van Maasmechelen, waarvan de grindafzettingen onder een laatglaciale dekmantel verscholen liggen. Dat de Rekemse voorouderen zich werkelijk op de rand van dit laagterras vestigden, is duidelijk af te lezen van het situatiekaartje (fig. 34): de iets vetter getrokken 45 m-hoogtelijn wijst de rand van het terras aan; vandaar daalt het terrein snel af naar de alluviale vlakte.

De oudste resten van menselijke bewoning op het *Hangveld* komen uit bandkeramische kontekst. Enkele onversierde scherven, waarvan sommige met al dan niet doorboorde knobbeloortjes bezet zijn, hebben zeker deel uitgemaakt van dagelijks gerei van de Bandkeramiekers. In het late Neolithicum en mogelijk nog in het begin van de Bronstijd zijn daarentegen enkele scherven van laat bekeeraardewerk te dateren, onder andere van nederzettingaardewerk versierd met vingernagelkneepjes en rand- en wandscherven van wikkeldraadpotten. In de vroege of midden Bronstijd mogen we ongetwijfeld enkele grotere scherven en bodemstukken van dik en grof met kwarts gemagerd aardewerk dateren. De meeste prehistorische vondsten hebben we

⁹ Voor hun medewerking bij de voorbereiding van het onderzoek, op welke wijze ook, danken wij het Gementebestuur van Lanaken, de heren L. Janssen, M. Lodewijckx en de heer en mevrouw L. Ramakers-Hermans.

¹⁰ H. VAN NEUSS, J.-A. BAMPS, *Bull. Comm. R. Art et Arch.* 27, 1886, 325-374, pl. I-IV. Recent overzicht door M. VANDERHOEVEN, L. JANSSEN, *De Gallo-Romeinse villa van Rekem-Neerharen, Het Oude Land van Loon* 31, 1976, 67-92, afb. 1-27.

¹¹ M. VANDERHOEVEN, *Een urnengrafveld te Rekem, Limburg* 37, 1958, 169-186; A. CLAASSEN, *Limburg* 40, 1961, 119-120, en 47, 1961, 33-35; L. JANSSEN, *id.* 52, 1973, 108-109.

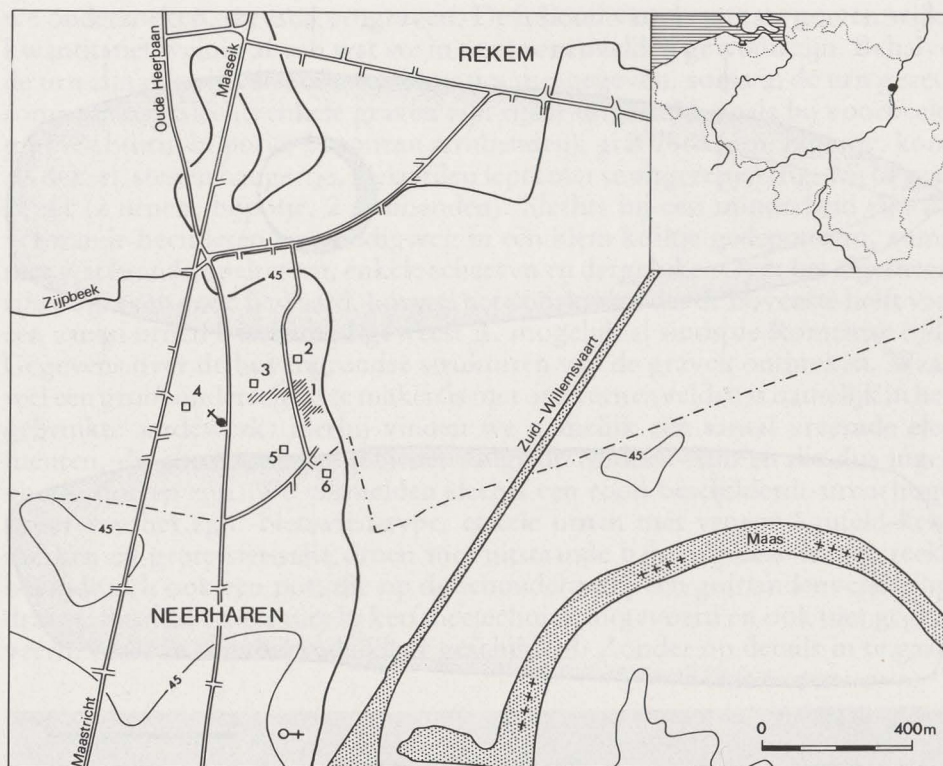


Fig. 34. Situatiekaart. 1: opgraving 1978. 2: vóór-Romeinse „haardsteden”. 3: opgraving Vanderhoeven 1956. 4: Romeinse begraafplaats. 5-6: *villa belgo-romaine* 1886.

vermengd met Romeinse en zelfs middeleeuwse scherven teruggevonden in de egaal bruine leemzandige laag die alle bodemsporen overdekt. Slechts zeer uitzonderlijk konden we vondsten in hun kontekst noteren, zodat het ons voorlopig nog niet gelukt is een aantal bodemsporen, zoals paalgaten en kuilen, tot deze of gene periode toe te wijzen, althans niet met zekerheid. Ditzelfde geldt ook voor al het vuursteenmateriaal. Sferische silexknollen benut als kloppers, kernen, klingen, waaronder enkele kernprepareringsklingen, en afslagen wijzen ontegensprekelijk op een beperkte vuursteenbewerking voor zuiver lokale doeleinden, zonder dat echt van een industrie of een atelier sprake kan zijn. Een groot aantal klingen heeft gebruiksretouches. Enkele klingschrabbers kunnen door de Bandkeramiekers gebruikt geweest zijn, zoals trouwens ook twee kleine disseltjes in lidiet. Andere fragmenten, zoals brokstukken van uit vuur- en zandsteen geslepen bijlen en afslagen ervan die opnieuw tot artefact geretoucheerd werden, horen waarschijnlijk wel bij het aardewerk uit het laat Neolithicum en uit de Bronstijd. In deze kontekst kunnen we ook twee hamerbijlen plaatsen: één is niet afgewerkt, de andere daarentegen prachtig geslepen (fig. 35). Deze laatste is vervaardigd uit een

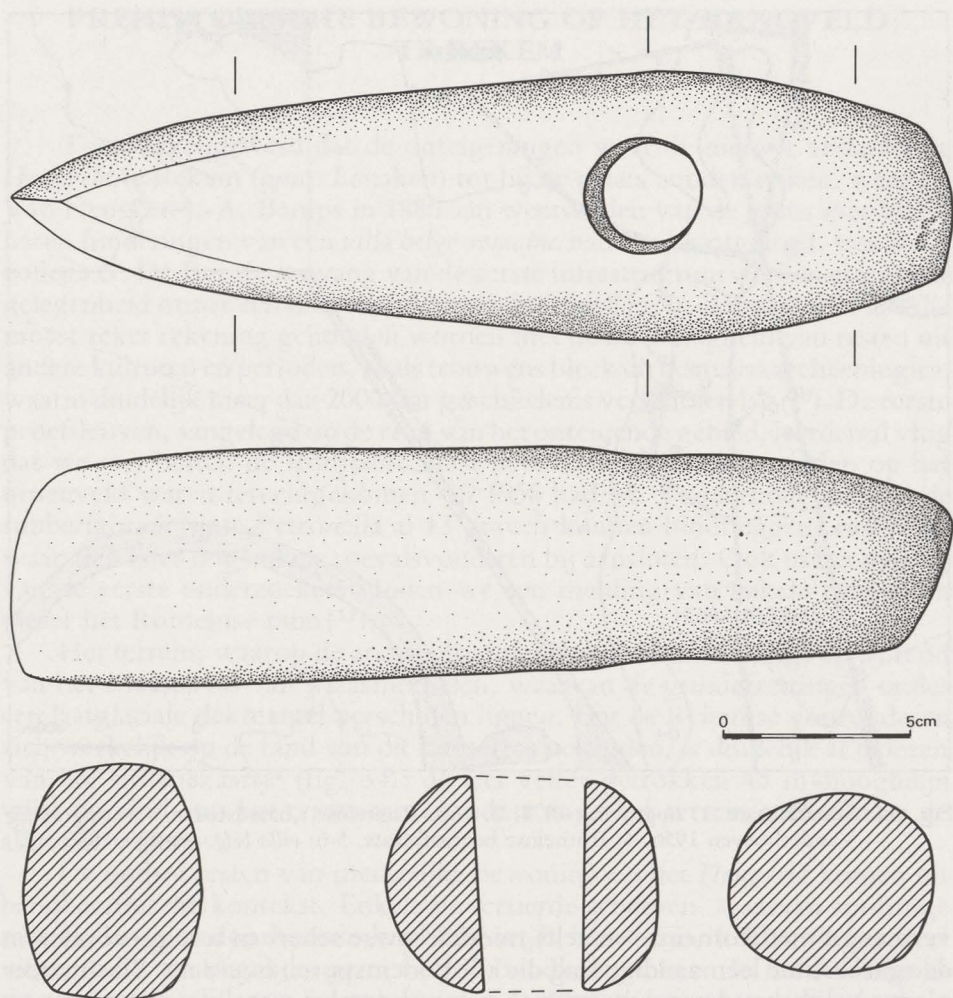


Fig. 35. Gepolijste *Arbeitsaxt*. S. 1/2.

blok granaat-chloriet-sericietschist (ident. Vogel, K.U. Leuven), is 25 cm lang en weegt niet minder dan 1,8 kg. Het konisch geboorde steelgat ligt op $\frac{1}{3}$ van de lengte vanaf de top gemeten en is tevens iets excentrisch aangebracht; de versterking rond het steelgat is tot het minimum herleid en nauwelijks merkbaar; de hiel is afgeschuind. Dit werktuig dat alleen al door zijn gewicht moeilijk als strijdbijl bestempeld kan worden, maar eerder als *Arbeitsaxt*, moet waarschijnlijk dienst gedaan hebben als splijtwig bij houtwerking.

Het belangrijkste en bijwijlen zelfs verrassende resultaat van het onderzoek op het *Hangveld* betreft zeker het urnenveld. 72 nieuwe graven konden

we onderzoeken, meestal urngraven. De inhoud van de meeste graven wijkt kwantitatief weinig af van wat we in onze urnenvelden gewoon zijn. Behalve de urn zijn dikwijls één of twee bijpotjes meegegeven, soms in de urn gezet, soms ernaast. Slechts enkele graven zijn rijker uitgestald, zoals bij voorbeeld graf 78/1 (urn, bijpotje, 2 bronzen armbanden), graf 78/8 (urn, bijpotje, kom als deksel, stenen hangertje, kleiaarden lepel met snuitgreepje) (fig. 36) of graf 78/41 (2 urnen, bijpotje, 2 armbanden). Slechts bij een minderheid zijn de verbrande beenderen eenvoudigweg in een klein kuiltje gedeponeerd, soms met wat brandstapelresten, enkele scherven en dergelijke. Over het algemeen zijn de graven goed bewaard, hoewel het voorkwam dat de bovenste helft van een aantal urnen beschadigd geweest is, mogelijk al sinds de Romeinse tijd. Gegevens over de bovengrondse structuren van de graven ontbreken. Waar wel een groot onderscheid te maken is met onze urnenvelden is namelijk in het gebruikte aardewerk: hierbij vinden we namelijk een aantal vreemde elementen, die thuishoren in gebieden langs de Midden-Rijn en die dus ingevoerd moeten zijn. We vermelden slechts een rood beschilderde urnachtige beker van het zgn. Neuwied-type, enkele urnen met vroege Laufeld-kenmerken en grote sferische urnen met uitstaande hals. Bij deze laatste reeks bevindt zich ook een pot, die op de schouderpartij een guirlandenversiering draagt, ditmaal echter niet in kerfsneetechniek uitgevoerd en ook niet gegraveerd, maar in een dieprode kleur geschilderd. Zonder op details in te gaan

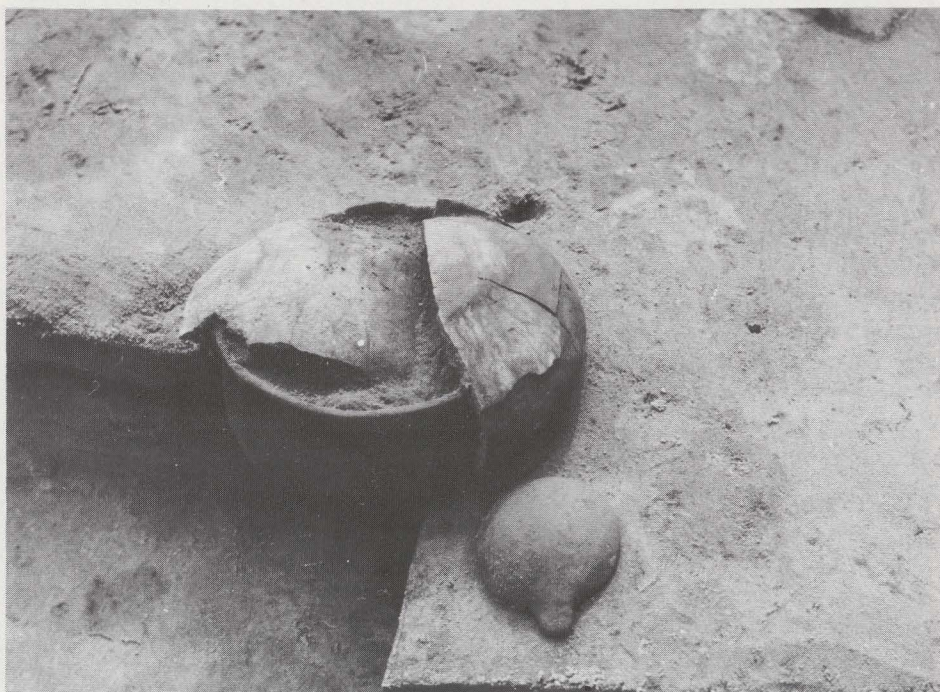


Fig. 36. Urngraf 78/8.



Fig. 37. Een zicht op een der haarden.

kunnen we dit aardewerk in het begin van de IJzertijd dateren. Een uitzonderlijke vondst in dit urnenveld is zeker deze van een graf geweest, waarin we de stoffelijke resten terugvonden van enkele Hallstattlieden, die samen met hun wapens waren begraven. In de volgende bladzijden stellen we u dit graf van nabij voor en schetsen we bondig de historische kontekst van het urnenveld (blz. 64-68).

Gemengd met oudere en jongere vondsten verzamelden we ook een pakket scherven van IJzertijdaardewerk. Deze scherven, schamele resten van het gebruiksaardewerk dat aan de bewoners van de nederzetting heeft toebehoord, vertegenwoordigt het grootste deel van de IJzertijd, van vroeg tot laat. Alleen weten we nog niet in hoever urnenveld en nederzetting elkaar chronologisch overlappen. Van de nederzetting had men reeds eerder enkele sporen teruggevonden onder de vorm van „haardsteden”. Twee van zulke haarden vonden we bij ons onderzoek terug (fig. 37). Op een fundering van rivierkeien is in het midden een dikke laag lemige aarde uitgesmeerd die hard en roodbruin gebrand is. Waarschijnlijk is deze bakplaat slechts de bodem van een oven. Samen met andere sporen zoals paalgaten en kuilen kunnen we hierop ook nog geen nauwkeurig kronologisch etiket plakken.

W. THYSSEN, L. VAN IMPE