

MEROVINGISCHE VONDSTEN TE MASSEMEN

Op de *Helverdinck* te Massemen (Sectie A, n^o 421 a, lot 14) stootte de heer Luc De Smet bij het steken van de funderingen van zijn woning op een pot. Hij zat ongeveer 0,90 m diep. De heer H. Van Steendam, die reeds herhaaldelijk aan onze opgravingen meewerkte, bracht ons op de hoogte van de vondst: het bleek een Merovingische tuitpot (fig. 81, 1) te zijn die als grafgift mag geïnterpreteerd worden daar hij vrijwel intact bewaard bleef.

De vindplaats (fig. 80, 1) is gelegen op de noordoostelijke glooiing van een heuvel langs het Oliemeersbeekje die aan de grens met Wetteren samen-

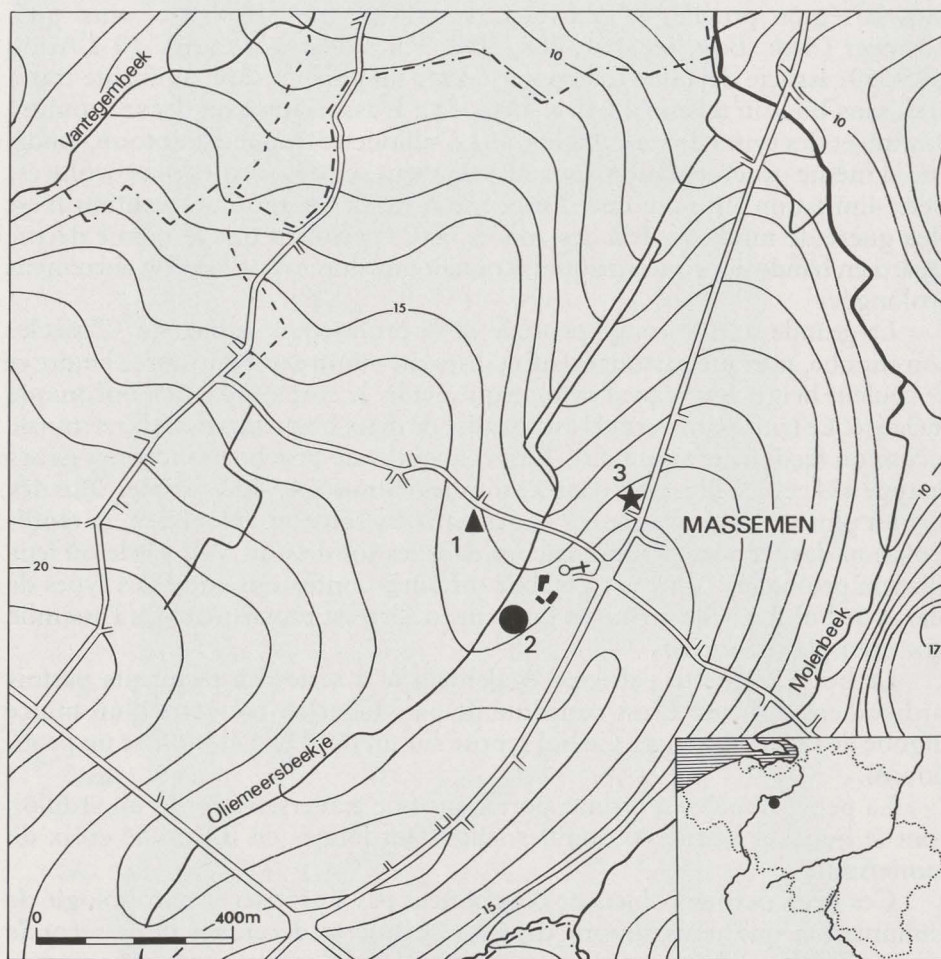


Fig. 80. Situatiekaart. 1: Merovingische vindplaats. 2: middeleeuwse versterking. 3: urnenveld.

vloeit met de Molenbeek. Deze laatste mondt op haar beurt verderop uit in de Schelde. Beide beken omsluiten een zandrug waarop zich het dorp — juist tegenover de vindplaats — heeft ontwikkeld. Ten zuidwesten van de Sint-Martinuskerk zijn in het terrein grachten zichtbaar die in verband staan met de middeleeuwse versterking van de Heren van Massemen (fig. 80, 2). Vermelden we nog dat het Seminarie voor Archeologie van de Rijksuniversiteit Gent niet ver van het dorpscentrum verwijderd een urnenveld (fig. 80, 3) opgroef⁽²⁹⁾.

Het perceel waarop de vondst gebeurde, werd in 1976 verkaveld. Hoewel reeds heel wat loten bebouwd zijn, zou men slechts maar op één plaats een Merovingisch voorwerp gevonden hebben. We danken dan ook de heer Luc De Smet dat hij toeliet in zijn hof een proefonderzoek in te stellen. Uit de sleuven die we aanlegden bleek dat onder de recente bouwvoor (ca. 30 cm) een oudere teeltlaag voorkomt (ca. 40 cm) die rust op het moedermateriaal dat uit zandleem bestaat en waarin zich allerlei grondsporen aftekenden nl. een greppel, 2 paalgaten en 3 kuilen. Merovingische graven namen we echter niet waar. Wel vonden we tijdens de opgraving nog enkele Merovingische voorwerpen: in één van de kuilen lag een ijzeren gesp met afgebroken beslagplaat (fig. 81, 2) en onderaan de oudste teeltlaag troffen we een verbrijzelde biconische pot (fig. 81, 3) aan met in de onmiddellijke omgeving een ijzeren ring (fig. 81, 4) en een fragment van een ketting (?) (fig. 81, 5).

De biconische pot (h. 15,3 cm - fig. 81, 3) heeft een ruwwandig, verweerd oppervlak en bestaat uit grauwbroune, zachtgebakken klei met kwartskorrels verschaald. Op de schouder bevindt zich een eenvoudige, negen en een halve maal spiraalvormig aangebrachte rolstempelversiering. Hij behoort tot het type Trier B 1 b: ca. 525-VII^{de} eeuw⁽³⁰⁾.

Eerder zelden van voorkomen is de biconische tuitpot (h. 20,8 cm - fig. 81, 1). Hij werd gevormd uit geelbruine, zacht gebakken, met kwartskorrels verschaalde klei. Het oppervlak is ruwwandig en verweerd. De tuit is slechts fragmentarisch bewaard. Op de schouder werd een in spiraal zes en een halve maal omlopende, geometrische rolstempelversiering aangebracht. Met uitzondering van de rand is deze tuitpot onder te brengen onder het type Trier B 7 (VII^{de} eeuw). Een identiek rolstempeltype — enkel is de versiering meer gespatieerd — vonden we terug op een biconische pot uit het grafveld van Waasmunster⁽³¹⁾. De pot was van het type Trier B 3 b: eind VI^{de}-VII^{de} eeuw. Het gebruik van een identiek rolstempeltype is een aanduiding dat het hier producten van dezelfde pottenbakker betreft. Merken we nog op dat de afstand tussen de vindplaats te Massemen en de Merovingische begraafplaats van Waasmunster in vogelvlucht ongeveer 22 km bedraagt.

Hebben we tijdens de opgravingen geen bijzettingen kunnen aansnijden, dan heeft het onderzoek toch uitgewezen dat de tuitpot geen geïsoleerde

²⁹ *Kultureel Jaarboek voor de Provincie Oostvlaanderen*, 1958 (1961), II, 6-37.

³⁰ K. BÖHNER, *Die fränkischen Altertümer des Trierer Landes*, 1958.

³¹ J. DE MEULEMEESTER, *De verzamelingen van de Oudheidkundige Kring van het Land van Waas in het museum te Sint-Niklaas*, Oudheidk. Repert. B, VIII, 1974, 65, nr. 10, fig. 51, nr. 10.

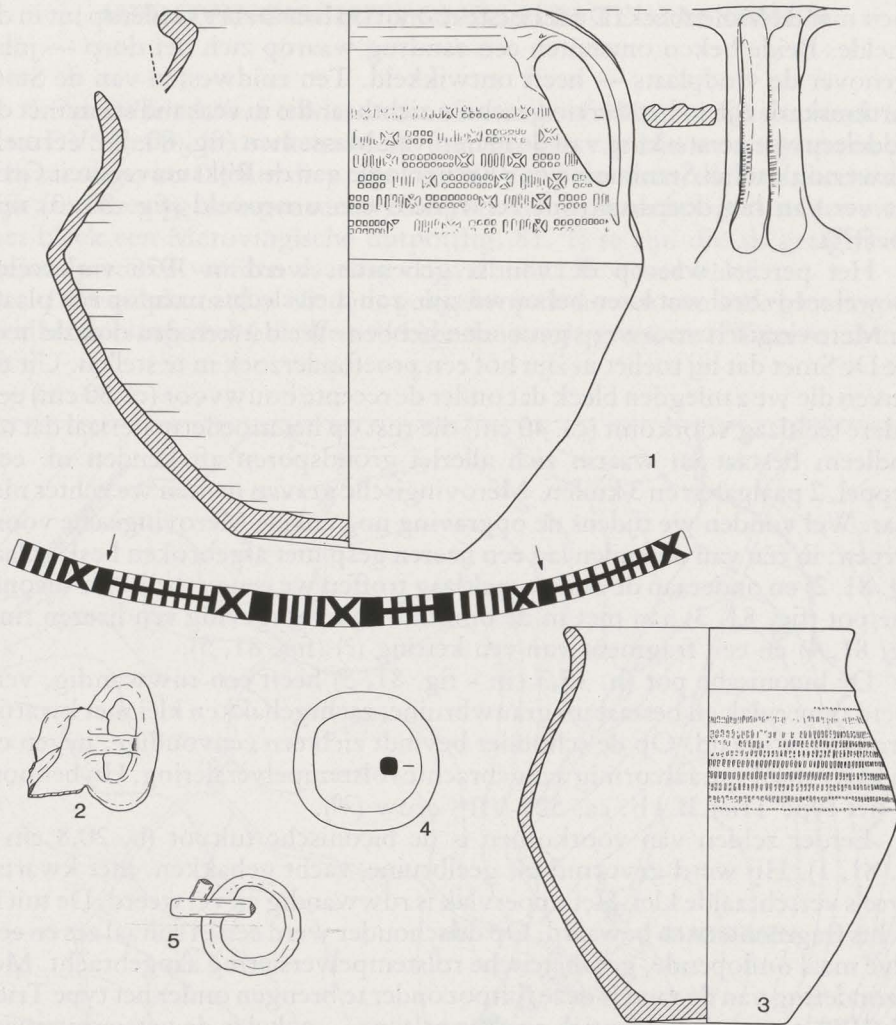


Fig. 81. Merovingische vondsten. S. 1/3; rolstempel 1/1.

vondst was. Mogelijk zitten we op de rand van de begraafplaats. Dat het terrein bovendien plaatselijk verstoord werd door secundaire vergravingen, hiervoor pleiten de Merovingische voorwerpen die net boven het niveau lagen waarop de grondsporen zichtbaar werden, alsmede de gesp met afgebroken beslagplaat in één van de kuilen. Wat deze vergravingen dan juist betekenen of wanneer ze gebeurden, blijft vooralsnog onduidelijk.

D. CALLEBAUT