

NEDERZETTING UIT DE IJZERTIJD EN DE ROMEINSE PERIODE TE DONK

In 1980 zetten wij ons onderzoek verder in Donk (Herk-de-Stad) op een perceel, ten noordoosten van het urnenveld gelegen dat we in 1977/8 konden vrijleggen (*Arch. Belg.* 224). Het stuk weideland behoort kadastraal tot de plaats *Krikeldries* (2de afd., Sie A, nr. 58) en is eigendom van de familie Hanegreefs uit Halen. Het perceel ligt dicht op de rand van de hogere zandrug die tussen de vallei van de Gete en de boord van de depressie van Schulen genepen ligt. In onze sleuven vonden we urngraven noch andere bijzettingen terug, zodat we de afbakening van het urnenveld langs zijn noordoostelijke kant ongeveer als zeker mogen aanvaarden. In een tijdspanne van ongeveer 3 1/2 maand legden we 1/2 ha bloot van een zone die uitsluitend met een woonfunctie verbonden geweest is. Tussen de vondsten is er niets dat aan de late Bronstijd of aan de vroege IJzertijd kan herinneren. Het staat dan vast dat de nederzetting, die bij het urnenveld hoort niet in die richting gezocht moet worden, wat eigenlijk de oorspronkelijke bedoeling was van het onderzoek. Tussen de massa paalsporen, verkleuringen en kuilen zijn er wel een

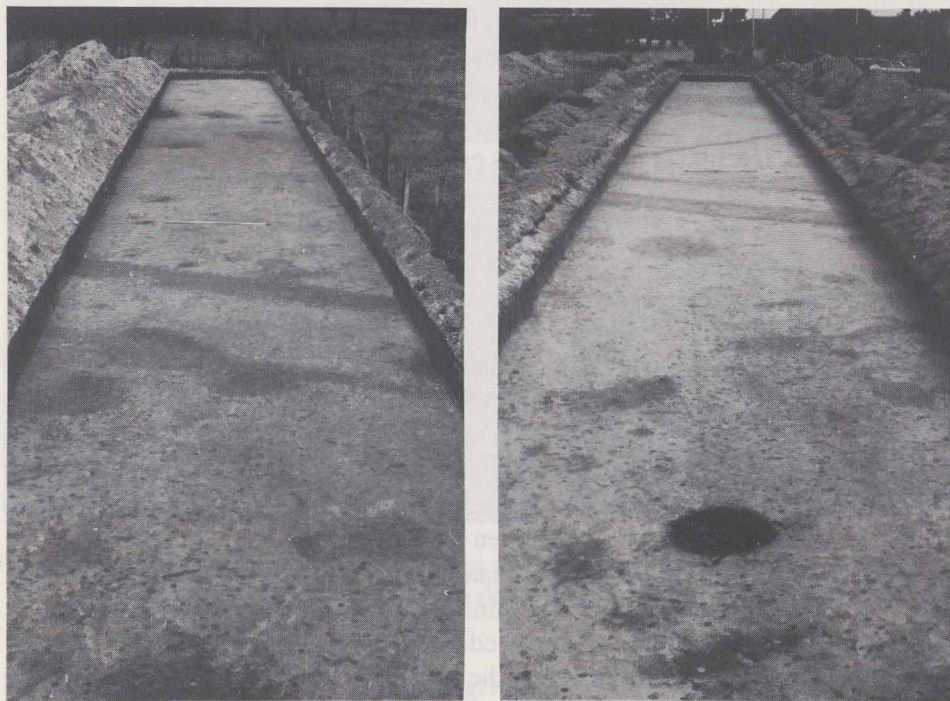


Fig. 20. Twee zichten op de bodemsporen.



deel die uit de IJzertijd stammen, andere horen in de Romeinse periode thuis (fig. 20).

Uit de IJzertijd dateren zeker een aantal ronde kuilen, die oorspronkelijk als silo dienst gedaan hebben en daarna als afvalkuil in gebruik waren. Bij het onderzoek van het urnenveld vonden we al een reeks gelijkaardige structuren, waarvan zowel de inhoud als de later bekomen C14-dateringen naar de vroege La Tène-tijd verwijzen. Waarschijnlijk behoort de reeks kuilen die we in 1980 terugvonden samen met de andere tot een en dezelfde nederzetting. Aangezien paalsporen slechts zeer zelden dateerbaar materiaal opleveren, zal het niet gemakkelijk zijn deze kronologisch te onderscheiden. Plattegronden van gebouwen uit de IJzertijd tekenen zich af en mettertijd hopen we uit de wirwar van sporen nog enkele grondplannen te rekonstrueren. Bijvoorbeeld op één plaats tekent zich een klein rechthoekig huis af van 3 m breed en 12, misschien zelfs 15 m lang, maar op dit ogenblik kunnen we onmogelijk zeggen of het als zelfstandige eenheid bestond, dan wel maar een onderdeel was van een groter geheel.

Het merendeel van de paalsporen en kuilen verraadt dat het terrein in de loop van de Romeinse tijd opnieuw en tamelijk intensief bezet geweest is. Voor een continuïteit van de IJzertijd naar de Romeinse bewoning lijken geen argumenten voorhanden. Hoe groot deze Romeinse nederzetting was weten we niet. Proefsleuven die we ten zuiden van de Grote Baan aanlegden — die heel de archeologische zone in Donk in twee snijdt — hebben aangetoond dat ze zich zeker verder in die richting uitstrekt. In verhouding tot de vrijgelegde oppervlakte en het groot aantal sporen verzamelden we eigenlijk weinig schervenmateriaal. Hetzelfde geldt voor de bronzen: we vonden amper 1 gecorrodeerde munt en 2 stukken van mantelspelden. Het lijkt er op dat we ons niet op het rijkste deel van de nederzetting bevonden.

We beschikken over de min of meer volledige grondplannen van 3 gebouwen. Het zijn rechthoekige huizen, waarvan de helft van de door palen omzoomde oppervlakte in de bodem dieper uitgegraven werd, zodat we de indruk krijgen met woon-stalhuizen te doen te hebben, ook al is de stalfunctie van de uitgraving helemaal niet bewezen. Het is zelfs niet uitgesloten dat juist in die uitgravingen de belangrijkste functies binnen het huis verzameld waren (woonplaats, atelier?). Twee van die gebouwen ondergingen een verbouwing, waarbij de bewoners gebruik maakten van ijzerzandsteen (fig. 21). In één van die „stallen” werd waarschijnlijk in de 4de eeuw een waterput gegraven, die gewoon uit ingeheide berkestammen bestond. Later, misschien na de destructie van het gebouw, werd deze put vervangen door een nieuwe, maar ditmaal met een uitgeholde boomstam (fig. 21). Vermeldenswaard zijn nog minstens 1, misschien 2, „Grubenhäuser”: een ervan, met twee posten, is zeer goed bewaard en werd door brand vernield. Vermelden we nog een derde waterput, die ouder is dan beide voorgaande en eerder klassiek van constructie is: vier stevige hoekpalen, zelf op hun plaats gehouden door stevige stutten met verbrede koppen, houden de wandplanken tegen. In



tegenstelling tot beide vorige, die volledig „leeg” waren, vonden we in deze laatste de resten van twee sandaaltjes, een bronzen klokje en wat keramiek. De bodem van deze put was „geplaveid” met 4 stenen handmolens en 2 grote molenstenen.



Fig. 21. Een der „stallen”, met de trechters van beide waterputten en de resten van de ijzerzandsteenfundering; onderaan de boomstam- en de berkestamput.

Tenslotte tekenden we nog enkele grachten op, met postmiddeleeuws materiaal, die waarschijnlijk tot een landbouuitbating behoord hebben, maar eerder storend over de oudere sporen heen waren gegraven.

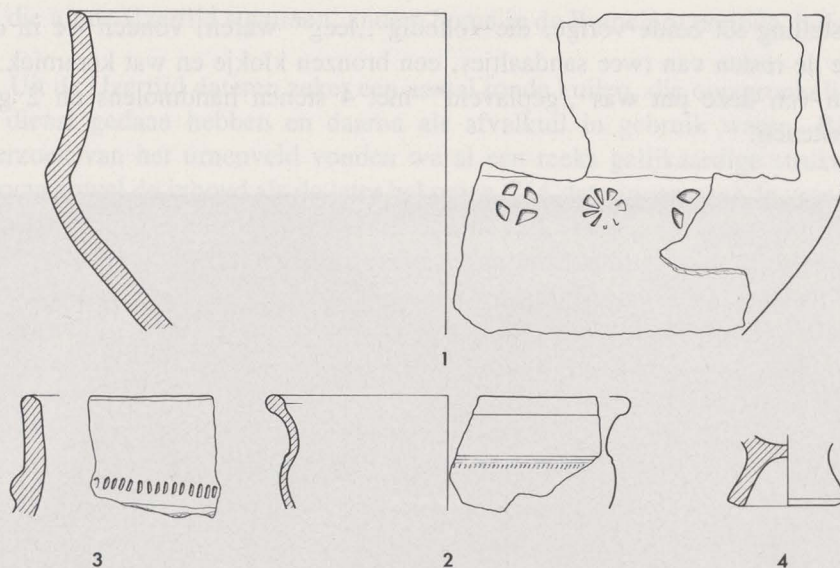


Fig. 22. Enkele „Germaanse” scherven. S. 1/3.

Over de datering van de Romeinse nederzetting zijn we opzettelijk vaag gebleven. Het schervenmateriaal is nog niet in die mate bewerkt dat al preciese kronologische aanduidingen gegeven kunnen worden. Het is zeker dat er zowel 2de- als 3de-eeuws materiaal aanwezig is. Liever behandelen we even een aantal scherven, die we in één van de „stallen” terugvonden. Samen met radstempelsigillata, een reeks hart- of sikkelvormige kookpotranden en ander typisch 4de-eeuws materiaal troffen we enkele scherven aan van handgemaakte potten; de gebruikte kleiarde is hard, meestal reducerend gebakken, en de magering bestaat uit grof zand en fijn steengruis. Zo is er bij voorbeeld een fragment van een brede bikonische kom met opstaande rand, die onder de buikknik versierd werd met een rij kruis- en rozettenstempels (fig. 22: 1); verder een zwarte rand van een kom of schaal met gekerfde stafband (fig. 22: 3) en een voetje van een zwarte voetschaal (fig. 22: 4). Hierbij hoort ook een rand van een bleekgrijze, maar ditmaal op het wiel gedraaide kom van het type Chenet 342 (fig. 22: 2). Dit soort keramiek is in onze streken zeker geen gewone verschijning, zelfs niet in een 4de-eeuwse context en vindt zijn parallellen aan de overzijde van de Rijn, in de zgn. Germaanse keramiek⁽²⁶⁾. Tussen deze Germaanse keramiek is de aanwezigheid van het type Chenet 342 niet zonder belang, aangezien deze vorm praktisch het gidstype is in de penetratie van Germaanse volkselementen binnen het Romeinse Rijk⁽²⁷⁾. De

²⁶ R. VON USLAR, *Westgermanische Bodenfunde*, Berlin, 1938.

²⁷ G. MILDENBERGER, *Terra Nigra aus Nordhessen*, *Fundber. Hessen*, 12, 1972, 104-126.

schervenassociatie te Donk kan in de eerste helft, waarschijnlijk ook nog rond het midden van de 4de eeuw gedateerd worden. Niet zonder belang is in dit verband een oudere vondst, namelijk een munt van Crispus die zou gevonden zijn „près de Haelen” (28). Wat dit „près de Haelen” betekent weet niemand, waar zeker is dat de nederzetting van Donk vlakbij en tegenover Halen op de andere Gete-oever ligt. Beide mogen met elkaar in verband gebracht worden. Voor de identifikatie van Frankische, meer in het algemeen Germaanse, elementen binnen de Romeinse rijksgrenzen hebben tot nu toe vooral een aantal begraafplaatsen in de Maasvallei bruikbare elementen opgeleverd. Het komt ons voor dat deze nederzettingenvondsten in Donk een nieuwe bijdrage tot dit identifikatieprobleem kunnen zijn. De nederzetting te Donk ligt immers juist over de zuidgrens van Toxandria en in de nabijheid van Tongeren (amper 30 km in vogelvlucht). Interessant lijkt ons in de eerste plaats de bekende tekst van Ammianus Marcellinus (XVII, 8) met de beschrijving van Julianus' expeditie tegen de Franken in 358 na Chr.: „Petit primos omnium Francos, eos videlicet quos consuetudo Salios appellavit, ausos olim in Romano solo apud Toxandriam Locum habitacula sibi figere praelicenter...”. Het is deze tekst die de aanwezigheid van Germaanse mogelijk geïsoleerde elementen ten zuiden van Toxandria's grens kan verklaren (29).

L. VAN IMPE

28 G. DE CORSWAREM, Un petit bronze romain, *Bull. Soc. Scient. Litt. Limbourg* 11, 1870-71, 79-85.

29 Cf. o.a. W.J. DE BOONE, *De Franken van hun eerste optreden tot de dood van Childerik*, Amsterdam, 1954, 90-91.