

EEN GALLO-ROMEINSE WATERPUT TE MUIZEN BIJ MECHELEN

Tijdens de maanden april en mei van het afgelopen jaar 1981, werd een Gallo-Romeinse waterput opgegraven te Muizen. De herontdekking werd gedaan door de heren J. Willems en M. Corbeel, en de leiding van dit onderzoek was in de handen van schrijver dezes en T. Kardux. De toelating tot het opgraven op het perceel werd bereidwillig gegeven door de eigenaar dh. J. Crols, waarvoor onze hartelijke dank. De ronde put (Ø 1,75 m), gebouwd in Lediaanse Kalksteen (identificatie Dr. P. De Paepe, RUG), werd tijdens de maand september 1939 ontdekt door de lokale vorser J. Uytterhoeven. Er werd toen slechts uitgegraven tot op min 1 m diepte, vermits de hoge grondwaterstand verder onderzoek belette. Tot voor kort was de ligging van deze put niet meer te situeren.

Het site is gelegen op het *Groot Wieleveld* langsheen de Oudebaan (Kad. S. B, nr. 228 h), en wordt doorsneden door de spoorweglijn Mechelen-Leuven (fig. 41). Vage sporen in de onmiddellijke omgeving van de waterput, alsook duidelijke verkleuringen met overvloedig aardewerkmateriaal aan de overzijde van de spoorweg, duiden op een min of meer grote landelijke nederzetting. Een weten-

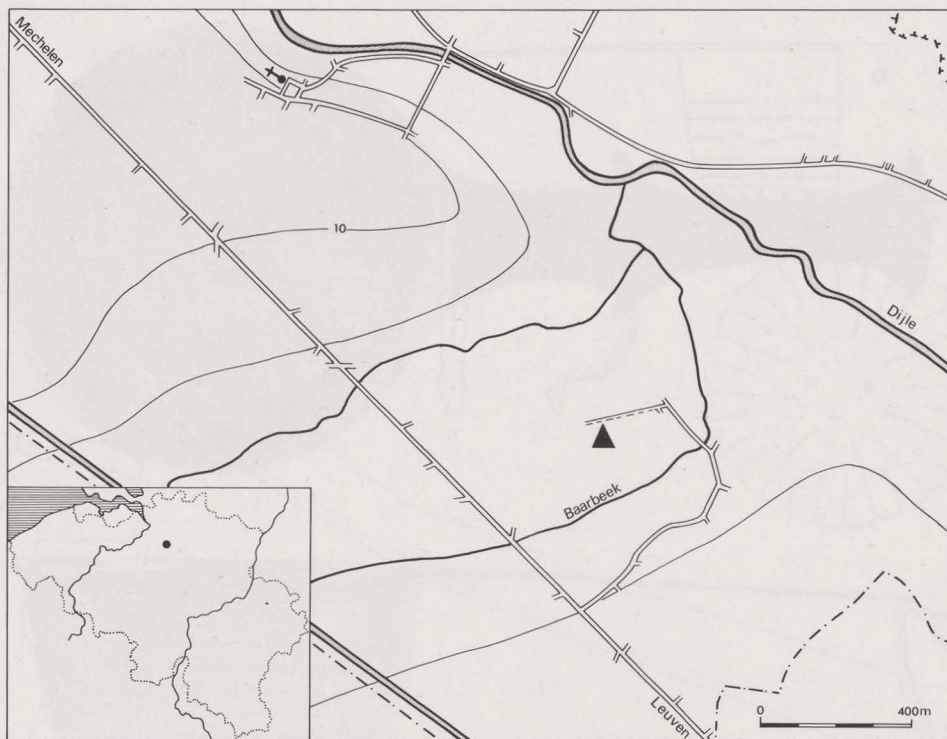


Fig. 41. Situatiekaart.

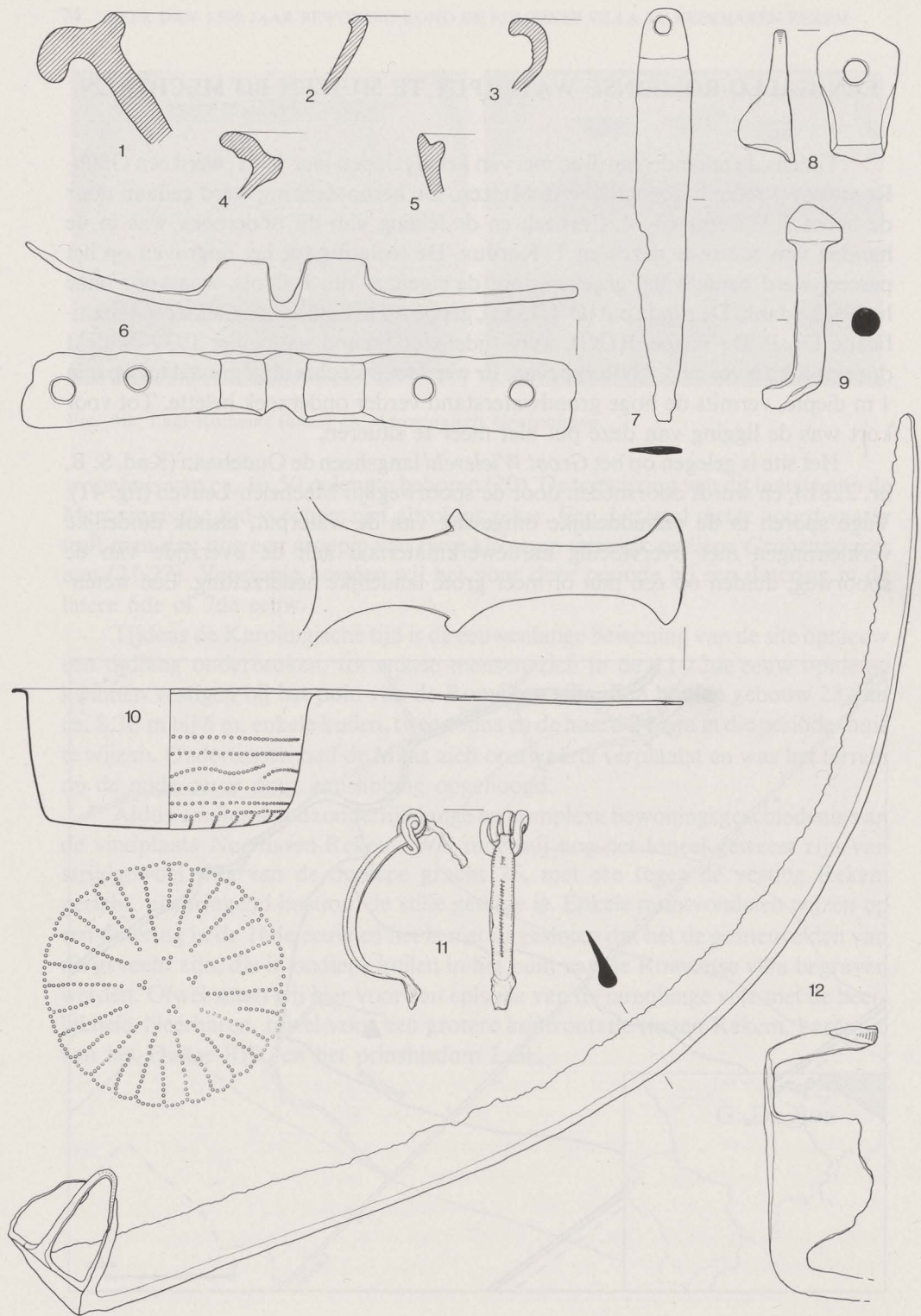


Fig. 42. Archeologisch materiaal uit de waterput. S. 1/3 : 1-10, 12; S. 2/3 : 11.

schappelijke opgraving van dit omvangrijk en thans nog volledig vrijliggend perceel is meer dan gewenst.

Met behulp van een pomp werd de put tot op de bodem geledigd (– 3,20 m). Op ca. 1 m onder het maaiveld werden zeer veel *tegula*-, *imbrex*-, *tubuli*- en *suspensura*-fragmenten aangetroffen, een gave ronde dakpan, een pyramidale paramentsteen in vulkanisch tuf van Westduitse herkomst en veel „romeins beton”. Het aardewerk beperkt zich tot enige scherven van een TS-beker Dr. 33, een gladwandig okerkleurig kruikje, een mortarium (fig. 42, 1), een beker in bruin-gesmoekt aardewerk (fig. 42, 2), een grijze pot (fig. 42, 3), een kooppot van het type Niederbieber 89 (fig. 42, 4) en een gevernist bord (fig. 42, 5). Op ruim 2 m diepte werd de eerste plank gevonden van een eerste vierkantige houten bekisting (1,75 × 1,75 m, 5 cm dik). In de vier hoeken bevond er zich telkens één rond paaltje. Op 3 m diepte werd binnen de eerste bekisting een 2de ontdekt van dezelfde dikte (1,40 × 1,40 m). De hoeken van deze bak waren op analoge wijze verstevigd, maar de paaltjes bleken reeds gedeeltelijk vernield te zijn, en bevonden zich niet op hun oorspronkelijke plaats. Op de bodem van de put werden talrijke brokken limonieterts, schelpen en dierbeenderen, een groene glasscherf, enige dunwandige scherven en hoofdzakelijk metalen voorwerpen gevonden. Tot de

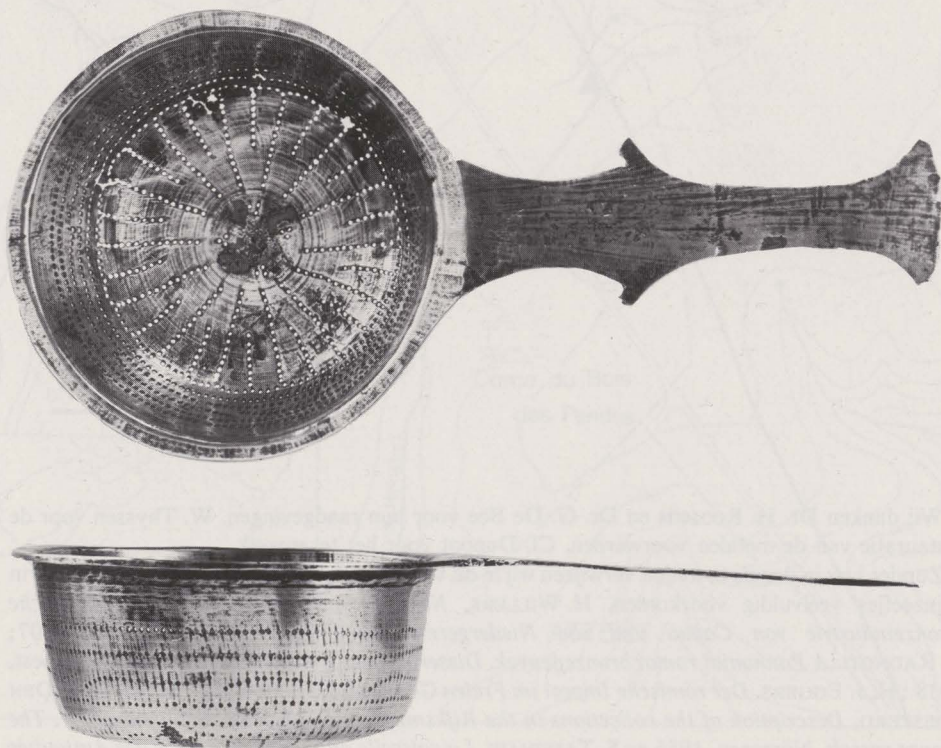


Fig. 43. Bronzen wijnzeef. S. ong. 1/3.

belangrijkste behoren ongetwijfeld een bronzen wijnzeefje of *colum vinarium* en een ijzeren zeis (¹⁸).

Wat het eerste voorwerp betreft gaat het om een aan de basis lichtjes beschadigd zeefje met uitgesneden handvat zonder merken (l. 31 cm; h. 6,7 cm; Ø rand 14,6 cm). Het is een typisch produkt uit de periode einde 2de-eerst helft 3de eeuw, maar werd tot op heden in België slechts sporadisch gevonden (fig. 42, 10 en fig. 43) (¹⁹). Een tweede belangrijk archeologisch object is een fraaie ijzeren zeis met weinig voorkomend uiteinde, dat nog een restant van het houten handvat bevatte (l. ca. 55 cm, fig. 42, 11). In ijzer zijn verder een vrij enigmatisch langwerpig en gebogen voorwerp dat onder voorbehoud als een wagenonderdeel kan geïnterpreteerd worden (fig. 42, 6), een uitgesleten kettingschakel, enige nagels, een pen (fig. 42, 7), een emmerversteving (?) (fig. 42, 8) en een zware kram (fig. 42, 9). Het metalen vondstenpakket wordt afgesloten met een bronzen spiraalfibula (fig. 42, 11). Ook organisch materiaal werd geborgen. Het omvat hazelnoten, barnsteen-, gestreepte en wijngaardslakken en resten van bever, buning, varken, paard en rund (onderzoek Dr. A. Gautier, R.U.G.).

St. VANDENBERGHE

¹⁸ Wij danken Dr. H. Roosens en Dr. G. De Boe voor hun raadgevingen, W. Thyssen voor de restauratie van de metalen voorwerpen, Cl. Dupont voor het tekenwerk.

¹⁹ Zonder hier in details te treden verwijzen wij in dit verband naar enige standaardwerken waarin wijnzeefjes veelvuldig voorkomen. H. WILLERS, *Neue Untersuchungen über die römische Bronzeindustrie von Capua und von Niedergermanien*, Hannover und Leipzig, 1907; A. RADNOTI, *A Pannoniai romai bronzedények, Dissertationes Pannonicae*, Ser. II, 4, Budapest, 1938; H. J. EGGERS, *Der römische Import im Freien Germanien*, Hamburg, 1951; M. H. P. DEN BOESTERD, *Description of the collections in the Rijksmuseum G. M. Kam at Nijmegen. V. The bronze vessels*, Nijmegen, 1956 en S. TASSINARI, *La vaisselle de bronze du Musée des Antiquités nationales*, Paris, 1975 (= XXIX^e Supplément à Gallia).