

# ARCHAEOLOGIA BELGICA

254

J. DE MEULEMEESTER EN J. TERMOTE

## DE MIDDELEEUWSE DORPSKERN VAN ZOUTENAAIE (VEURNE)

ONDERZOEK VAN EEN WOONSITE EN VAN DE KERK

BRUSSEL

1983

ARTHEOLOGICA  
BELGICA

DE MIDDELEEUWSE DORPSKERN VAN ZOUTENAAIE (VEURNE)

ONDERZOEK VAN EEN WOONSITE EN VAN DE KERK

ARCHAEOLOGIA BELGICA

*Dir. Dr. H. ROOSENS*

Studies en verslagen uitgegeven door de  
Nationale Dienst voor Opgravingen  
Jubelpark 1  
1040 Brussel

Etudes et rapports édités par le  
Service national des Fouilles  
Parc du Cinquantenaire 1  
1040 Bruxelles

© Nationale Dienst voor Opgravingen

D/1983/0405/3

# ARCHAEOLOGIA BELGICA

254

J. DE MEULEMEESTER EN J. TERMOTE

## DE MIDDELEEUWSE DORPSKERN VAN ZOUTENAAIE (VEURNE)

ONDERZOEK VAN EEN WOONSITE EN VAN DE KERK

BRUSSEL

1983

## INLEIDING

Eind december 1959 werd door L. Devliegheer, en dit met medewerking van A. Lava, een onderzoek ingesteld op de plaats waar eertijds de parochiekerk van België's kleinste pre-fusiegemeente stond. Hierbij werden de resten in plan gebracht van een kleine kerk. Oostelijk van het perceel (nr. 146) met de kerk (B) ligt een terrein dat nog steeds door een gebouw wordt bekrond; het gaat hem om de oude pastorie (fig. 1).

Ten westen van de kerk en er alleen van gescheiden door een gracht, ligt een derde perceel (A) dat als een site met walgracht moet worden betiteld. De topografie en onderlinge ligging van de drie percelen liet een historisch en archeologisch verband veronderstellen. Toen in 1960 op het westelijk deel ook nivelleringen werden gepland, greep de opgravingsdienst in en had er een noodopgraving plaats, onder leiding van J. Mertens, die in een tijdspanne van 10 tot 31 mei 1960 zoveel mogelijk van het site verkende; een deel van de verhevenheid was reeds in de periode 1942-1943 afgevoerd<sup>(1)</sup>. De toenmalige gemeente Zoutenaaië stelde enkele werkmannen ten dienste en subsidieerde een deel van de opgravingen.

Contacten tussen de „Werkgroep voor Archeologie in Veurne en Omstreken” en vertegenwoordigers van de toenmalige eigenaar, de kerkfabriek van Eggewaartskapelle, leidde tot de huidige studie. E.H. Coulomnier en de heer A. Lava stelden de vondsten ter beschikking. De directeur van de Nationale Dienst voor Opgravingen verzocht ons de opgravingsdossiers te bestuderen en gaf ons de mogelijkheid tot publicatie ervan, waarvoor onze oprechte dank. Zeer waardevol voor de ontwikkeling van dit artikel was de bespreking ervan met Mevr. C. Baeteman, verbonden aan de Aardkundige Dienst van België. De archaeologica werden besproken met de heren H. Thoen, F. Verhaeghe en P. Raveschot. Het tekenwerk is van de hand van de heren C. Dupont en R. Vanschoubroeck.

<sup>1</sup> L. DEVLIEGHER, Zoutenaaië, *Handelingen van het Genootschap voor Geschiedenis gesticht onder de benaming Société d'Emulation te Brugge*, XCVI, 1959, 250-252; id., *Opgravingen in 1959, Biekorf*, 1960, 1, 30-31; J. MERTENS, *Opgravingen te Zoutenaaië en te Oudenburg, Hand. Soc. Emulation*, CXVII, 1960, 275-277; J. M(ERTENS), *Zoutenaaië, Primitieve dorpskern, Archeologie*, 1960, 2, 422-423; A. LAVA, *Over opgravingen te Zoutenaaië, De Duinen*, 1961, 35-40.

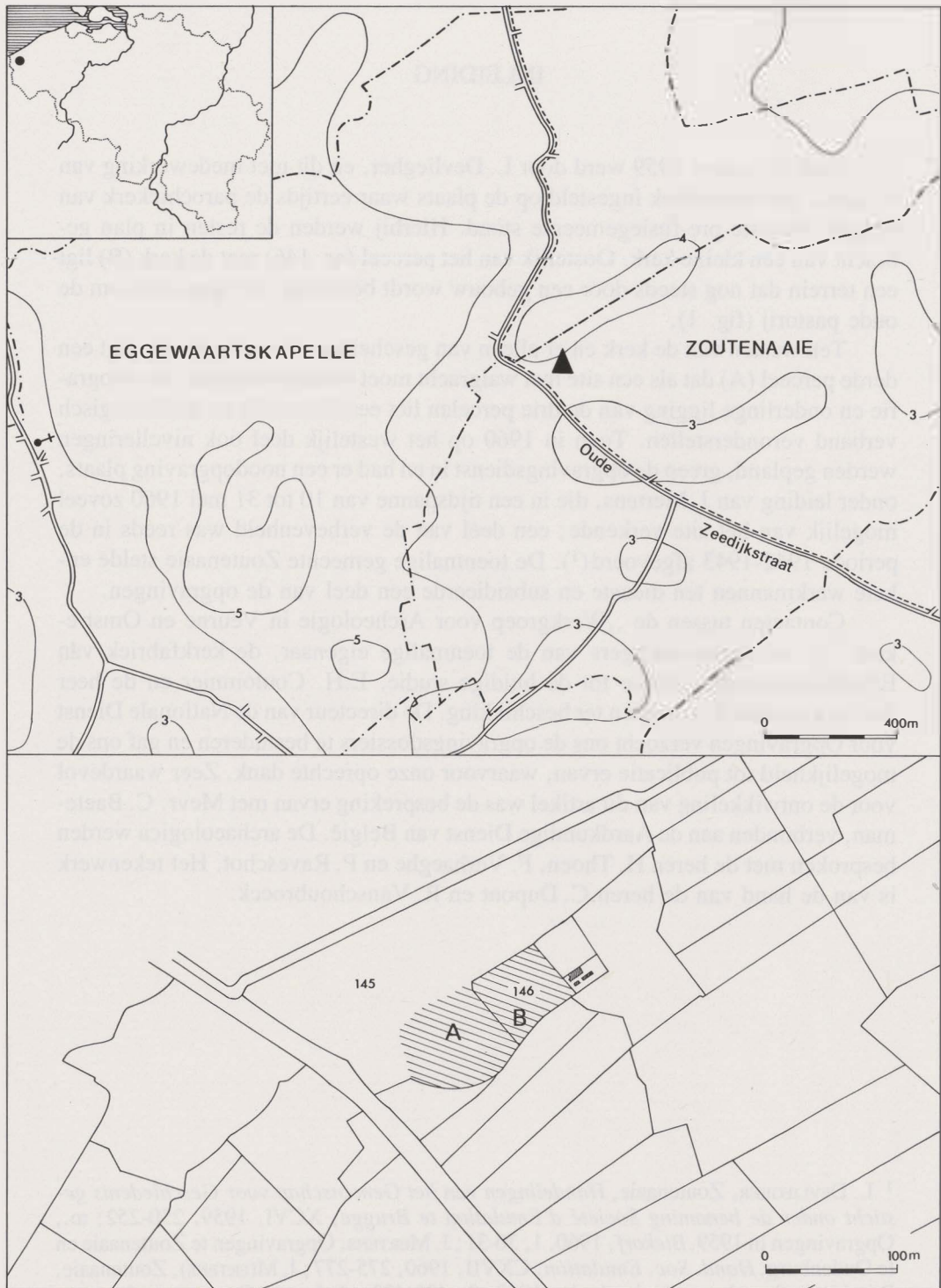


Fig. 1. Situatiekaart en kadaster van P.C. Popp.

## HET SITE VAN DE MIDDELEEUWSE HOEVE

### Stratigrafie en opbouw

De ligging van het site ten oosten van, maar onmiddellijk grenzend aan de *Oude Zeedijk* geeft aan deze plaats archeologisch en historisch een bijzondere rol. De *Oude Zeedijk* wordt beschouwd als één van de voornaamste middelen waarmee de middeleeuwer het grootste deel van de Westhoek beschermde tegen de stormvloeden van de Duinkerke IIIA, die plaats vonden in XIA<sup>(2)</sup>. Volgens de gevestigde theorie vormt de dijk, die loopt van Oostduinkerke tot Lo, de scheiding tussen de Oudlandpolders, die wel door de Duinkerke II, maar niet door de Duinkerke IIIA werden overstroomd, en de Middellandpolders, die tijdens beide transgressiefazen onderliepen<sup>(3)</sup>. Het kwam er dus op aan, na te gaan of de opwerping al dan niet boven Duinkerke IIIA-afzettingen was opgebouwd, wat richtinggevend kon zijn voor de interpretatie van de inplanting van het site en van het dorpscentrum van Zoutenaai.

Bij een boring tijdens de opgravingen werd vastgesteld dat op een diepte van 8,30 m, onder het toenmalige maaiveld, het pleistocene zand afgesloten wordt door een humeuze, veenachtige laag. Hierop ligt een kleiafzetting met een dikte van 1,50 m. Bovenop vormde zich een veenlaag van ongeveer 0,50 m dikte. Deze veenlaag wordt in de polder regelmatig terug gevonden op een diepte van -2,50 m (TAW)<sup>(4)</sup> en kan gedateerd worden tussen 6300-5600 BP<sup>(5)</sup>. Ze wordt op haar beurt afgedekt door kleiafzettingen met een dikte van 1,50 m. Hierop ligt het oppervlakteveen. De basis van deze laag is te dateren tussen 4800-4500 BP; de top, tussen 3300-3000 BP<sup>(6)</sup> te dateren, ligt 1,50 tot 2 m hoger. Vergravingen van deze top, met plaatselijk opeenstapeling van veenplaggen, en enkele Romeinse scherven *in situ* op deze veenlaag gevonden, bewijzen de menselijke activiteit (fig. 2, 4).

<sup>2</sup> De halve eeuwen worden aangeduid met A of B na het cijferteken; kwarteeuwen met a, b, c en d; het begin, het midden of het einde van een eeuw met respectievelijk b, m of e vóór het cijferteken.

<sup>3</sup> R. TAVERNIER-J.A. AMERIJCKX, Côte, Dunes, Polders, *Atlas de Belgique, Planche 17*, Comité national de Géographie, Bruxelles, 1970; F.R. MOORMANN, *Bodemkaart van België, Verklarende tekst bij het kaartblad Lampernisse 51, W*, Gent, 1951, 15-35.

<sup>4</sup> Tweede Algemene Waterpassing.

<sup>5</sup> C. BAETEMAN, *De Holocene ontwikkeling van de Westelijke Kustvlakte (België)*, Doctoraal proefschrift (manuscript), Brussel, 1981, (VUB, faculteit wetenschappen, eenheid Kwartairgeologie), 207-208.

<sup>6</sup> *Ibid.*, 220; C. BAETEMAN-C. VERBRUGGEN, *A new approach to the evolution of the So-Called Surface Peat in the Western Coastal Plain of Belgium*, Aardkundige Dienst van België, Professional Paper 1979/11, nr. 167, Brussel, 1979.

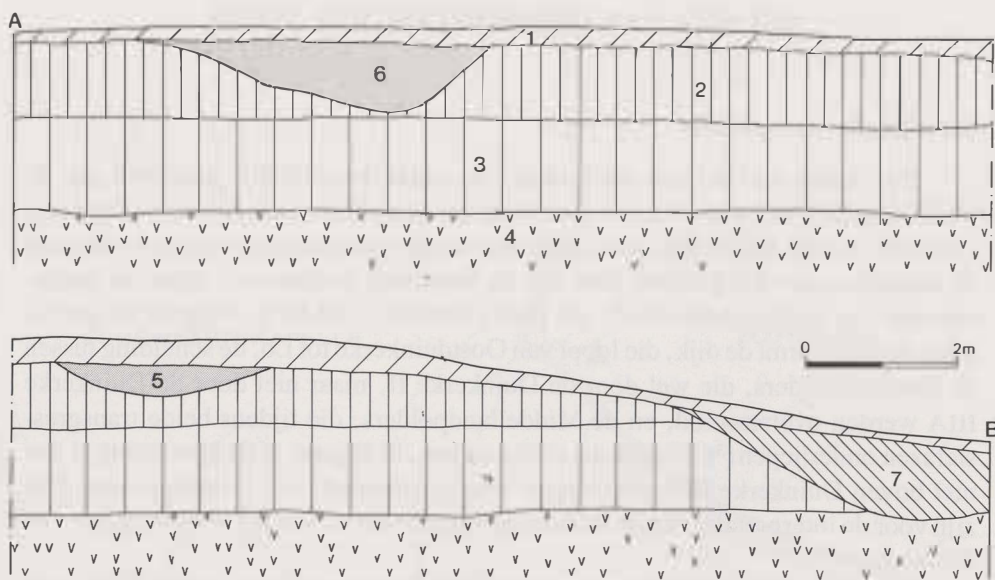


Fig. 2. Doorsnede in het wooneiland: 1.-bouwlaag; 2.-aangeaarde klei; 3.-aangeslibde klei; 4.-veen; 5. en 6.-constructiesporen; 7.-gracht(vulling).

Aan de top van het veen en er deels in ingeplant werden houtresten teruggevonden, die als takhout van *Pinus silvestris* L. (= gewone pijnboom) werden gedetermineerd<sup>7</sup>. Dit wijst erop dat het landschap door bosveen bepaald werd.

Het Romeins oppervlak wordt afgedekt door 70 tot 80 cm dikke kleiafzettingen bestaande uit vaste grijsblauwe klei met aan de top aanduiding van bodemvorming onder vorm van een donkergrijze humeuse laag met een praktisch horizontaal verloop (fig. 2, 3). Dit oorspronkelijk schorreoppervlak moet zich naderhand volledig ontzilt hebben; pas dan kon er actieve bewoning komen. In deze laag komen houtskooldeeltjes en scherven voor. Belangrijk is echter dat het zowel volgens de stratigrafische aanduidingen, als volgens recent onderzoek onmogelijk is de afzettingsklei toe te wijzen aan de traditionele indeling van de transgressies in Duinkerke II of III<sup>8</sup>. Tijdens intensief onderzoek in de westelijke kustvlakte<sup>9</sup> was het niet mogelijk het onderscheid te maken.

<sup>7</sup> Rapport van E. Frison (23/1/1962).

<sup>8</sup> De vraag moet ook gesteld worden in hoeverre het hier niet om stormvloeden gaat, dit in tegenstelling met langdurige en constante overstromingen ten gevolge van zeespiegelstijgingen, cf M.K.E. GOTTSCHALK, Subatlantische transgressiefasen en stormvloeden, in A. VERHULST-M.K.E. GOTTSCHALK, *Transgressies en occupatiegeschiedenis in de kustgebieden van Nederland en België*, Gent, 1980, 21-27.

<sup>9</sup> C. BAETEMAN, *op. cit.*, persoonlijke mededeling.



Stratigrafisch wordt het oppervlak dat zich vormde boven de post-Romeinse kleiafzettingen dan afgedekt door opgeworpen klei, die een opgehoogd site met walgracht vormt. De opgeworpen klei werd gedolven bij het aanleggen van de walgracht en bevatte materiaal, dat bepalend is voor zowel datering van de occupatie van die plaats, als voor de opwerping zelf (fig. 2, 2).

Het enkelvoudig site met walgracht bestond uit een rechthoekig wooneiland (ca 60 m × 50 m) (fig. 3), waarvan de zuidhoek iets afgerond was. De opwerpingstechniek is deze van een lage (ca 0,50 m hoogte) sterk uitgedeelde kernheuvel, die naderhand aangeaard werd tot de gewenste hoogte; vermoedelijk lag deze 1,50 m boven het oud oppervlak. De ongeveer 15 m brede walgracht omringde volledig het site. Naar de zuidkant toe versmalde de gracht; zijn diepte bedroeg om en bij de 1,50 m (fig. 2, 7).

Op het plateau werden, ondanks de vroegere nivellerings- en de landbouwactiviteiten, sporen van constructies aangesneden, die allen in de zuidoostelijke sector van het site lagen en min of meer konden afgelijnd worden op basis van grondsporen en concentraties van afbraakmateriaal (fig. 4, A-D). Zone A heeft een oppervlakte van ongeveer 15 m × 5 m; zone B eveneens. In zone C lagen de aanduidingen verspreid over een oppervlakte van ongeveer 8 m × 3 m. Binnen deze zone werd een mestconcentratie weergevonden. Met zijn 17 m × 7 m vormt zone D het grootste onderdeel van het gebouwenbestand. Deze zone was licht uitgegraven (fig. 2, 5). Enkel in zone A werd baksteen teruggevonden; de andere zones bevatten uitsluitend huttenleem. Slechts één onderdeel was beter bewaard gebleven, namelijk op het westelijk uiteinde van zone B. Het gaat hem duidelijk om de resten van een hutkom met een lengte van ongeveer 5 m en een breedte van 4 m (fig. 2, 6 en fig. 5). Op de zuidwesthoek was het spoor van een verticale paal bewaard, die een doormeter van 50 cm had. De uitgraving had nog een diepte van 120 cm. Gezien in de onmiddellijke omgeving van deze uitgraving ook andere, maar onduidelijke sporen van een gebouw werden vrijgelegd, moet deze kuil als een onderdeel van een grotere constructie worden gezien, hetzij als kelder, hetzij eerder als een primitieve voutekelder.

Het site was omringd door een walgracht, die *grosso modo* overeenkomt met de terreinsporen zoals ze voor de nivellering nog duidelijk bestonden. Het profiel van deze gracht zet aan met een niet al te stijle oever en kent een trogvormig verloop, waarbij de veenlaag doorsneden wordt. Althans toch volgens de doorsnede bekomen bij het onderzoek in de zuidoostelijke sector, waar de gracht door een jongere dam werd opgevuld (fig. 6, 7). Bij andere peilingen bleek het profielverloop door turfstekerijen vernield te zijn.

Uit de vullingswijze van de gracht kan worden afgeleid dat hij in korte tijd werd gevuld en dit blijktbaar met afbraakmateriaal van de woonzone, wat erop duidt dat de grachtvulling samen valt met het einde van de bewoning van het site. In de noordoostelijke zone, tegenover het kerkperceel, zijn er enkele elementen, die op een bijkomende evolutie wijzen. Aan de noordzijde kan in grondplan worden

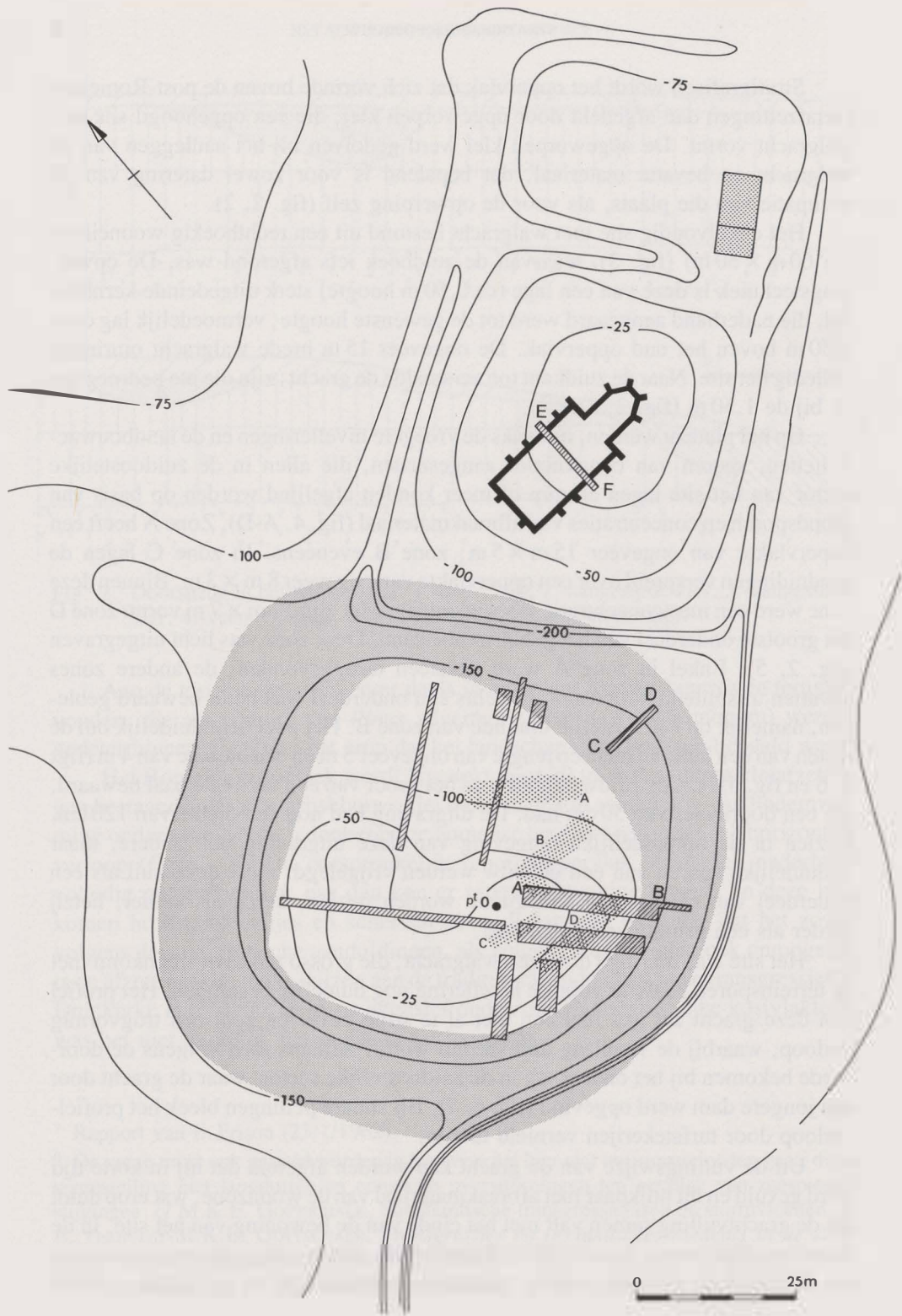


Fig. 3. Topografisch plan met aanduiding van sleuven, doorsneden en constructies.

vastgesteld dat de gracht een insnijding maakt in het site, en dit onder een hoek van  $90^\circ$  (fig. 4, haaks op c). Deze insnijding heeft vermoedelijk te maken met de uitbraaksleuf van een brugconstructie. De uitbraaksleuf werd met klei opgevuld, mogelijk bij de aanleg van de aarden dam (fig. 4, b), die juist ernaast en ter vervanging van de brug, de hoeve met het kerkperceel verbond. De top van de vulling wordt gevormd door afbraakmateriaal van het site, puin dat in of op de damvulling niet voorkomt. Deze dam werd opnieuw doorbroken bij de aanleg van de perceelsgracht rond het kerkhof.

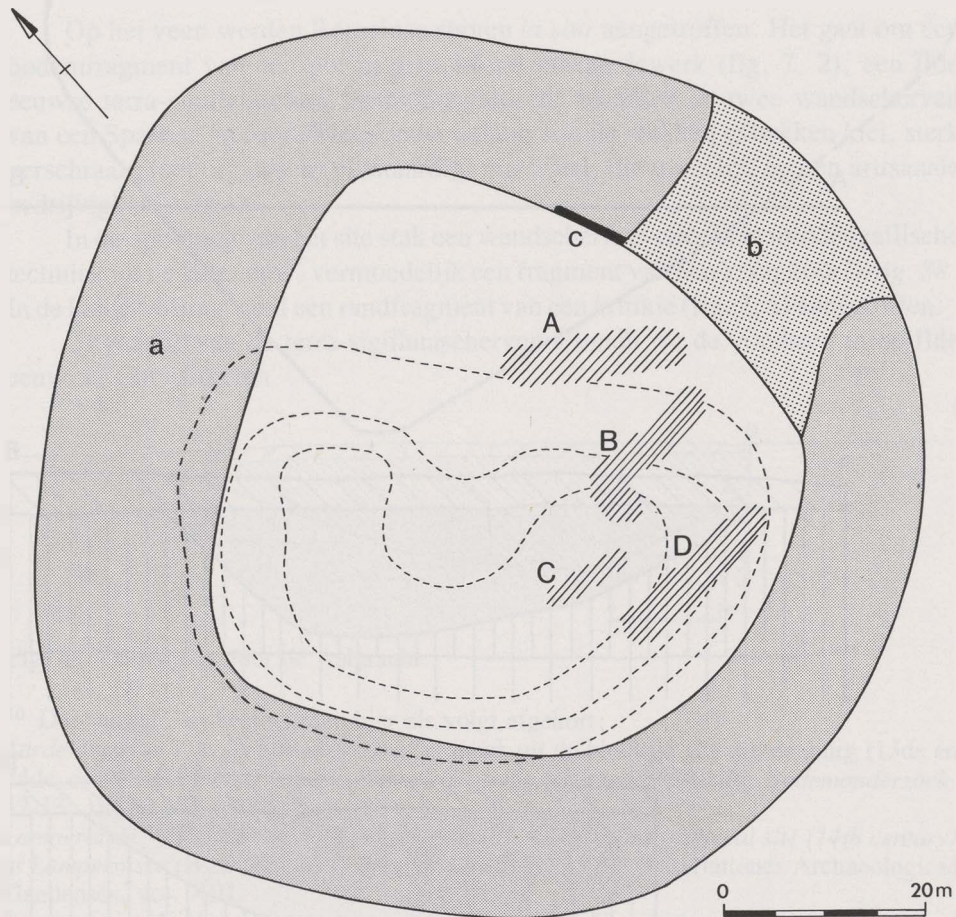


Fig. 4. Het wooneiland met de constructiezones.

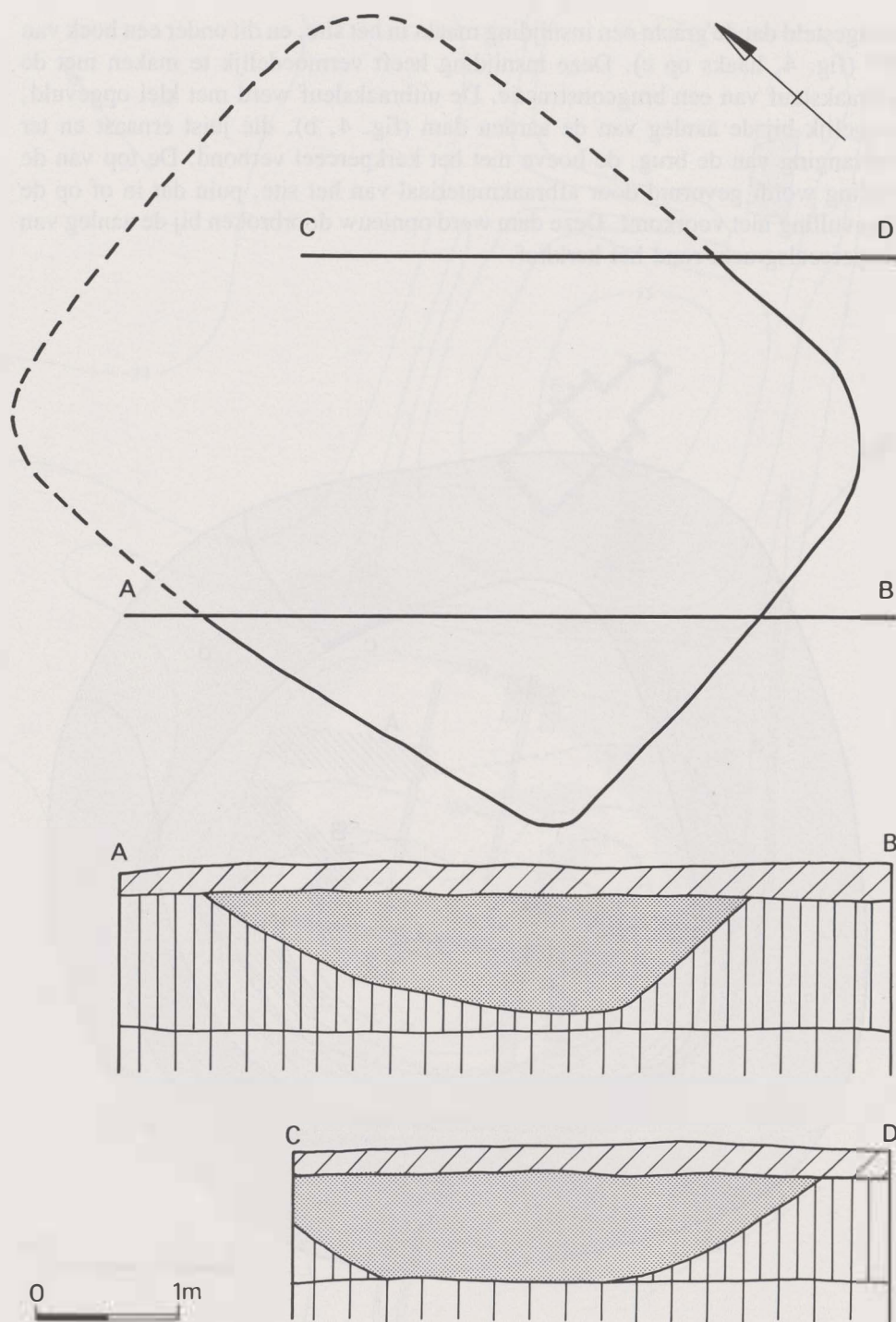


Fig. 5. De voutekelder.

## Het archeologisch materiaal

De archeologica worden met uitzondering van de Romeinse vondsten per context behandeld. Voor het middeleeuw materiaal zijn dan ook achtereenvolgens het materiaal besproken uit het oud oppervlak en de ophoging, uit de dam, uit de vulling van de voutekelder, uit de walgracht; tenslotte wordt het oppervlaktemateriaal behandeld. De eerste groep middeleeuws materiaal geeft ons een idee over de vroegste middeleeuwse occupatie op deze plaats na de stormvloed en alsmede van het tijdstip van het opwerpen van het site met walgracht. Het materiaal uit de kelder, in een stratigrafisch veilige context, levert gegevens omtrent het tijdstip van occupatie en opgave van het gebouw B, terwijl de vondsten uit de gracht ons helpen de einddatum van de occupatie na te gaan<sup>10</sup>.

### A. De Romeinse archaeologica

Op het veen werden Romeinse sporen *in situ* aangetroffen. Het gaat om een bodemfragment van een pot in grijs lokaal kustaardewerk (fig. 7, 2), een IIde eeuwse terra-sigillatascherf in middengallische techniek en twee wandscherven van een Spaanse amfoor. Niet zonder belang zijn de stukken gebakken klei, sterk verschaald met organisch (plantaardig) materiaal, die mogelijk op een artisanale bedrijvigheid wijzen.

In de ophoging van het site stak een wandscherf, eveneens in middengallische techniek uit de IIde eeuw, vermoedelijk een fragment van een kraagkom *Drag. 38*. In de keldervulling werd een randfragment van een kruikje (fig. 7, 1) aangetroffen.

Uitgaande van de terra-sigillatascherven kunnen we de vondsten in de IIde eeuw na Chr. situeren.

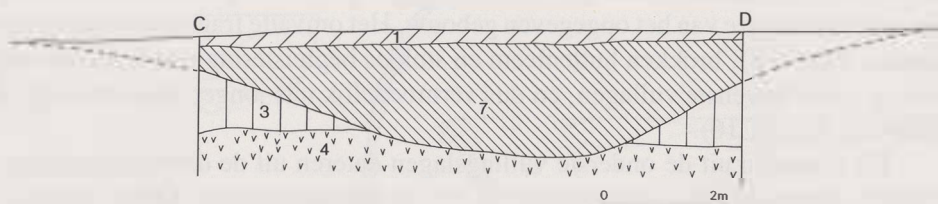


Fig. 6. Doorsnede door de walgracht.

<sup>10</sup> De courante artikelen worden hier als volgt afgekort:

*Aardenburg* = J.A. TRIMPE-BURGER, *Ceramiek uit de bloeitijd van Aardenburg (13de en 14de eeuw)*, *Berichten van de Rijksdienst voor het Oudheidkundig Bodemonderzoek*, 12-13, 1962-1963, 495-553.

*Lampernisse* = I. SCOLLAR, F. VERHAEGHE and A. GAUTIER, *A medieval site (14th century) at Lampernisse (West Flanders, Belgium)*, Brugge, 1970, *Dissertationes Archaeologicae Gandenses*, vol. XIII.

*Roeselare* = A. VAN DOORSELAER and F. VERHAEGHE, *Excavations at the XIVth century village of Roeselare (Sint Margriete) (East Flanders, Belgium)*, Brugge, 1974, *Dissertationes Archaeologicae Gandenses*, vol XV.

### B. Het oppervlak boven de kleiafzettingen en de opwerpingslagen

Hoofdzakelijk gaat het hier om wandscherven van reducerend gebakken aardewerk, waaronder zwarte grofverschraalde wandscherven van kookpotten en de randprofielen van een pot (fig. 7, 3)<sup>(11)</sup> en een schaal (fig. 7, 4). Een scherf, vermoedelijk een bodemfragment van een braadpan, globaal te dateren in de XIIIde eeuw, is oxyderend gebakken en van loodglazuur voorzien. Vermeldenswaard is ook de aanwezigheid van fragmenten huttenleem en beenderen in de eerste opwerpingslagen van de woonheuvel.

Dit weinig duidelijk materiaal laat slechts een ruime datering in de XIIde-XIIIde eeuw toe.

### C. Het damlichaam

Dit dooreengemengd materiaal omvat uitsluitend grijs aardewerk. Een met vingerindrukken versierde kookpotrand (fig. 7, 5)<sup>(12)</sup> is in de XIIde eeuw te dateren, terwijl een schaalrand (fig. 7, 6) slechts een ruime datering in de XIIIde-XIVde eeuw toelaat.

### D. De keldervulling

De kelder van het gesloopte gebouw B werd dichtgegooid. Het materiaal hieruit komt vooral uit de onderste vullagen. Het rood aardewerk omvat onder meer een bijna volledige ongeglazuurde kruik (fig. 7, 13)<sup>(13)</sup> en een randfragment van een met lobben versierde braadpan of -schotel (fig. 7, 14)<sup>(14)</sup>. Het grijs aardewerk bestaat uit fragmenten van kook- (fig. 7, 9-12) en voorraadpotten (fig. 7, 7 en 15)<sup>(15)</sup> en het rolworstoor van een grote kruik. Tevens trof men een belangrijke hoeveelheid afbraakmateriaal aan, wat belangrijke gegevens opleverde betreffende de constructiewijze van het opgegeven gebouw. Het omvatte fragmenten van platte pannen (fig. 7, 8), brokken huttenleem en stukjes bepleistering met rode beschildering. In de bovenste vullagen, en dus vermoedelijk iets jonger, stak een ijzeren radspoor (fig. 7, 16).

De vondsten uit de onderste vullingslagen dateren uit de dichtgooiingsfase. Typisch materiaal uit XIIIa ontbreekt; de voorraadpotten zijn XIIIde eeuws te dateren, terwijl de kruik en de kookpotranden uit XIIIb-XIV stammen. We

<sup>11</sup> J.A. TRIMPE-BURGER, Onderzoeken in vluchtbergen Zeeland, *Berichten R.O.B.*, 8, 1957-1958, 136, afb. 20, 11; dat.: XIIde.

<sup>12</sup> F. VERHAEGHE en A. JANSSENS, Middeleeuwse bewoning te Zoutenaai, *Bachten de Kupe*, 1972, 14, nr. 4, 78-79, fig. II, 1-4; dat.: XIIde.

<sup>13</sup> *Aardenburg*, B17, afb. 27a; dat.: XIIIa-bXIV.

<sup>14</sup> *Roeselare*, fig. 27, 15; dat.: XIVde.

<sup>15</sup> F. VERHAEGHE en M. JACOBS, Dertiende-eeuwse vondsten te Jabbeke (Snellegem), *Het Brugse Ommeland*, 1981, 98 en fig. 1, 2; dat.: 1200-1275.

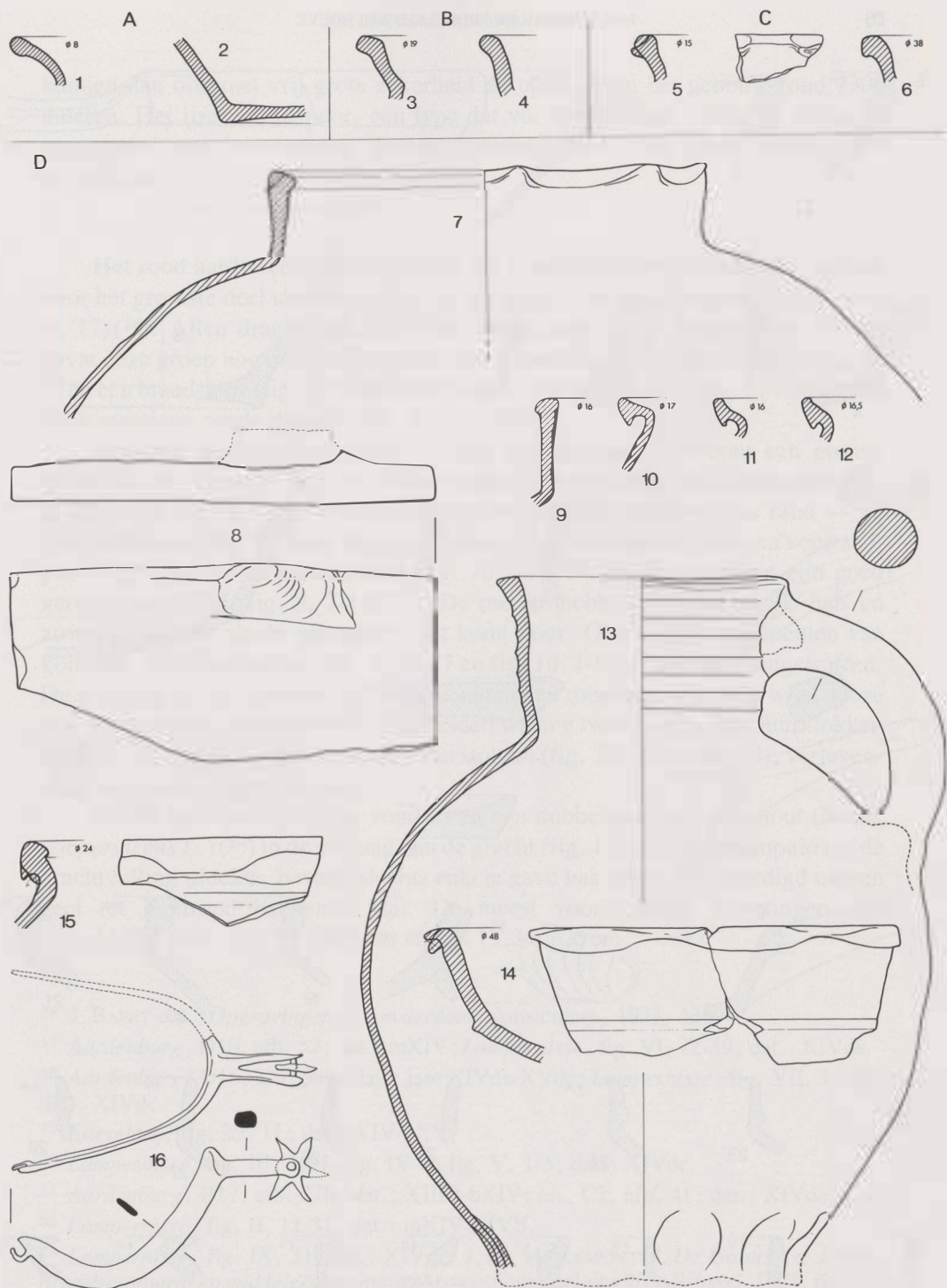


Fig. 7. Vondsten uit: A.-de Romeinse periode; B.-de sliblagen en de aanaarding; C.-het damlichaam; D.-de keldervulling. S. 1/3.

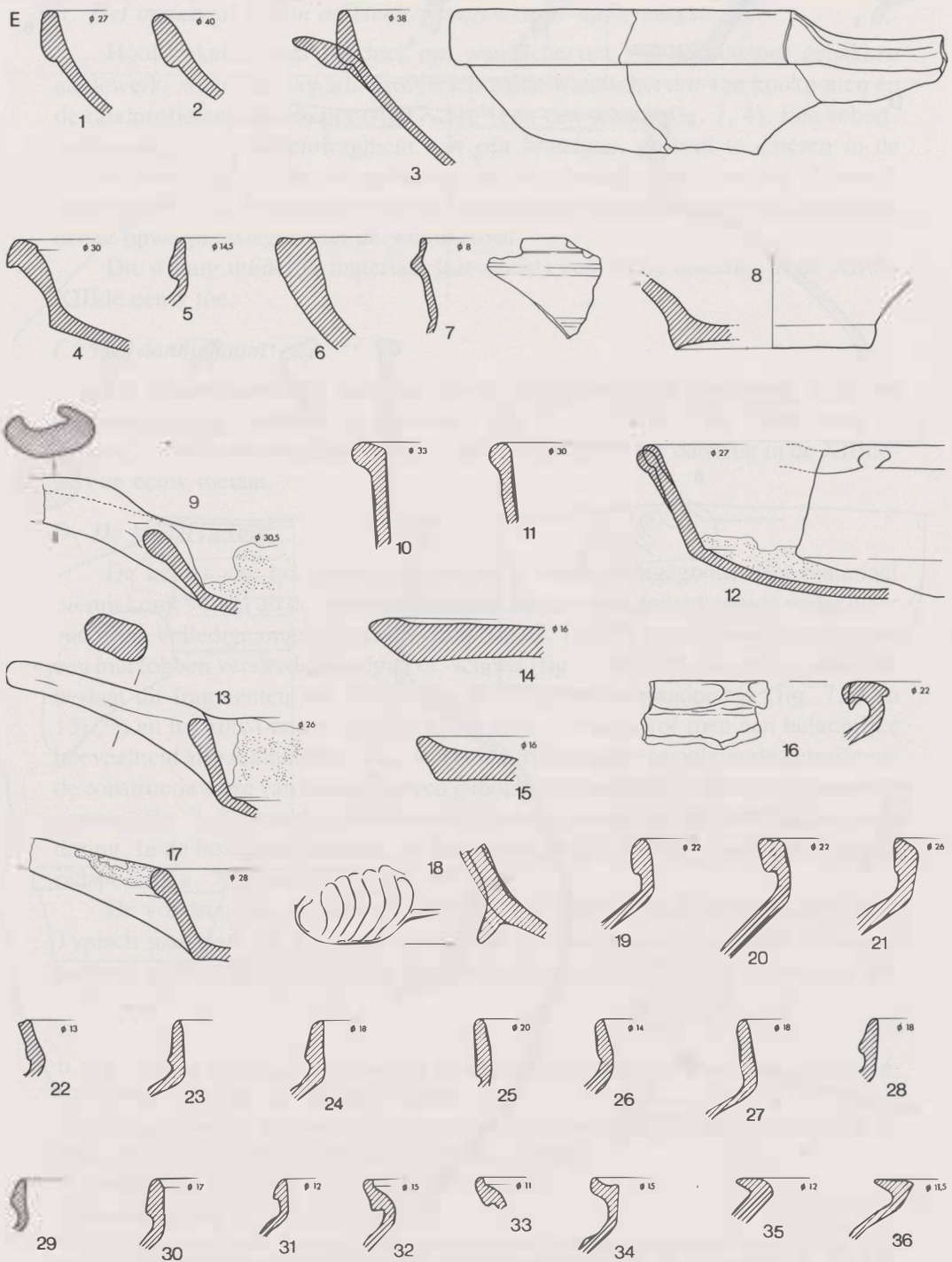


Fig. 8. Materiaal uit de walgracht. S. 1/3.



kunnen dan ook met vrij grote zekerheid de opgave van het gebouw rond 1300 dateren. Het ijzeren radspoor, een type dat voorkomt vanaf 1300<sup>(16)</sup>, is niet in tegenspraak met deze datering, daar het bovendien aan de top van de vulling werd gevonden.

### E. De walgracht

Het rood aardewerk, dat 1/10e van het vondstenmateriaal uitmaakt, bestaat voor het grootste deel uit melkteilen (fig. 8, 1-3)<sup>(17)</sup> en braadpannen (fig. 8, 9-13 en 17)<sup>(18)</sup>. Allen dragen een kleurloos loodglazuur op de binnenzijde. Verder bevat deze groep nog randprofielen van een schaal (fig. 8, 4), een kookpot (fig. 8, 5) en een braadslede (fig. 8, 6) alsmede fragmenten van kruiken (fig. 8, 7-8) en van twee massieve ronde deksels (fig. 8, 14-15)<sup>(19)</sup>.

Het grijs aardewerk, dat het overige deel uitmaakt, vertoont een grotere diversiteit aan vormen. Het omvat hoofdzakelijk fragmenten van kookpotten (fig. 8, 22-36 en fig. 9, 1-6) — meestal voorzien van een bandvormige rand — en voorraadpotten (fig. 8, 16 en 18-21)<sup>(20)</sup>. Een schouderfragment van een voorraadpot is van kamversiering voorzien (fig. 10, 11). De kruikfragmenten zijn goed vertegenwoordigd (fig. 9, 7-18)<sup>(21)</sup>. De meeste hebben een geribbelde hals en zowel de vlakke als de geknepen voet komt voor. Ook talrijke fragmenten van kommen, teilen en borden (fig. 9, 20-27 en fig. 10, 1-9)<sup>(22)</sup> werden aangetroffen. De kom (fig. 9, 19) vertoont op de binnenkant een roetkorst, wat erop wijst dat ze ook als vuurstolp gebruikt werd. Vermelden we nog twee randen van vuurklokken (fig. 10, 12-13) en twee fragmenten van stolpen (fig. 10, 10 en 14)<sup>(23)</sup>, verlevendigd met rijen vingerindrukken.

Eerder uitzonderlijk is de vondst van een dubbelkam van palmhout (*Buxus sempervirens L.*)<sup>(24)</sup> in de sliblaag van de gracht (fig. 11). Het baksteenpuin dat de grachtvulling afdekte, bevatte slechts enkele gave bakstenen, vervaardigd uit een geel tot lichtrood bakkende klei. De meest voorkomende afmetingen zijn 26 × 12,5 × 6 cm, ? × 15 × 6,5 cm en ? × 13,3 × 6,6 cm.

<sup>16</sup> J. BAERT e.a., *Opgavingen in Amsterdam*, Amsterdam, 1977, 436.

<sup>17</sup> Aardenburg, D10, afb. 52; dat.: mXIV; *Lampernisse*, fig. VI, 22-39; dat.: XIVde.

<sup>18</sup> Aardenburg, D16, afb. 58b; dat.: laat XIVde-XVde; *Lampernisse*, fig. VII, 14-32; dat.: XIVde.

<sup>19</sup> *Roeselare*, fig. 29, 11; dat.: XIV-bXV.

<sup>20</sup> *Lampernisse*, fig. III, 2-31, fig. IV en fig. V, 1-5; dat.: XIVde.

<sup>21</sup> Aardenburg, B17, afb. 27b; dat.: XIIIb-bXIV; *id.*, C2, afb. 41; dat.: XIVde.

<sup>22</sup> *Lampernisse*, fig. II, 11-31; dat.: mXIV-XIVb.

<sup>23</sup> *Lampernisse*, fig. IX, 31; dat.: XIVde; J. DE MEULEMEESTER, *De Galooie te Loker. Brandrestengraf en middeleeuwse mote*, Archaeologia Belgica 203, Brussel, 1978, fig. 12, 34b; dat.: XIVde.

<sup>24</sup> Determinatie E. FRISON (rapport van 23/1/1962; foto: copyright A.C.L.).

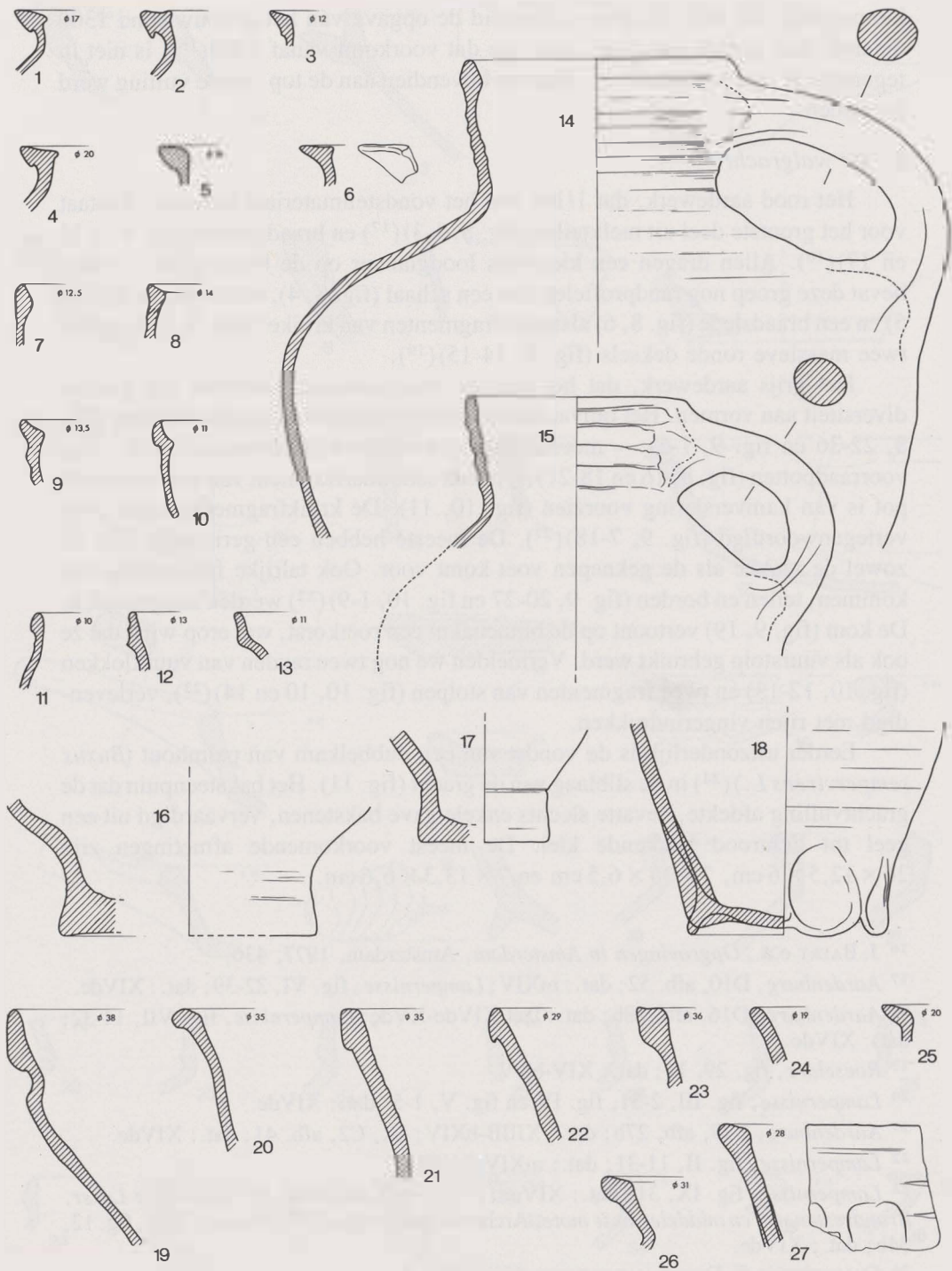


Fig. 9. Materiaal uit de walgracht. S. 1/3.

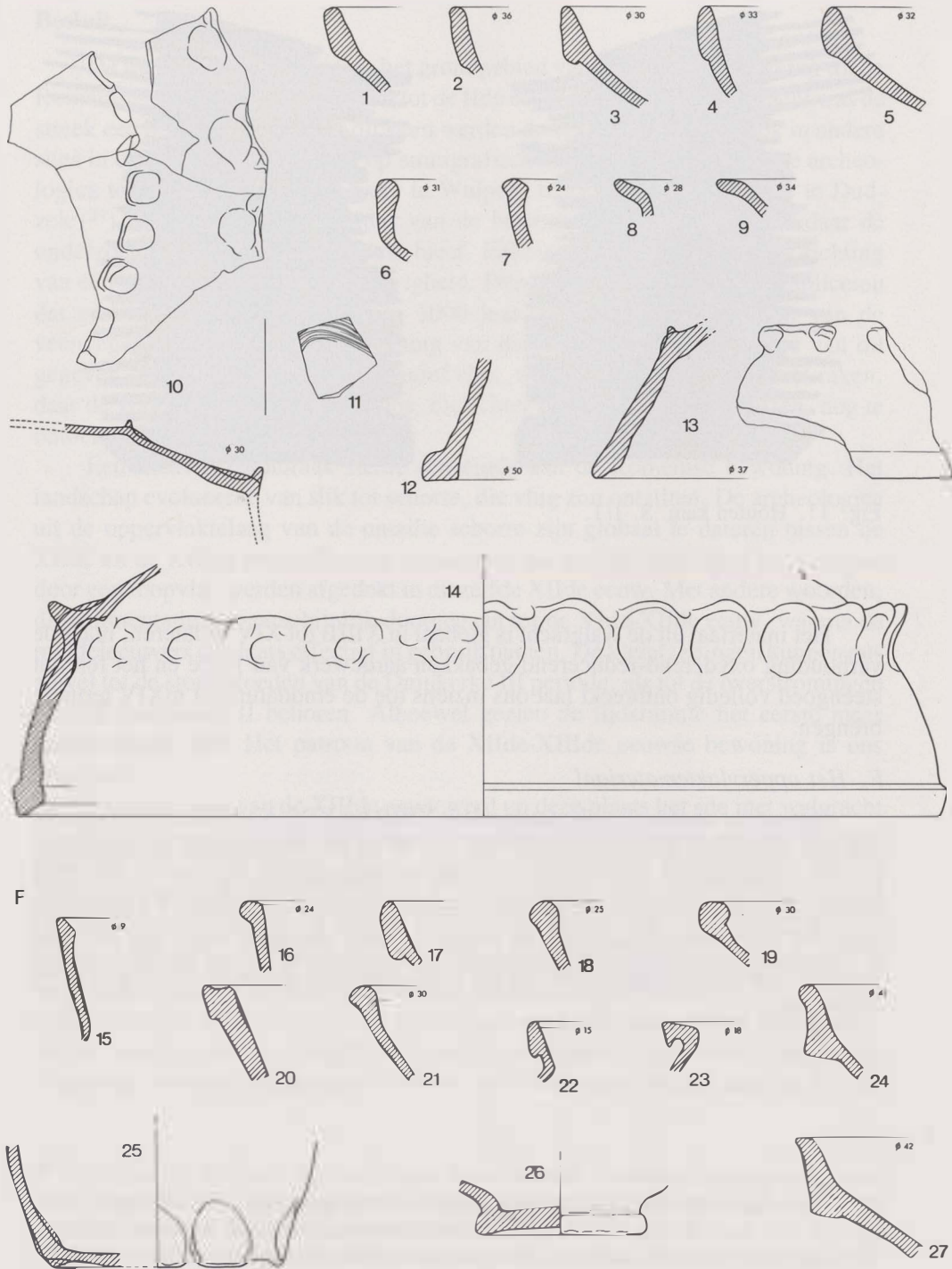


Fig. 10. Materiaal uit de walgracht (1-14) en de oppervlaktevondsten (15-27). S. 1/3.

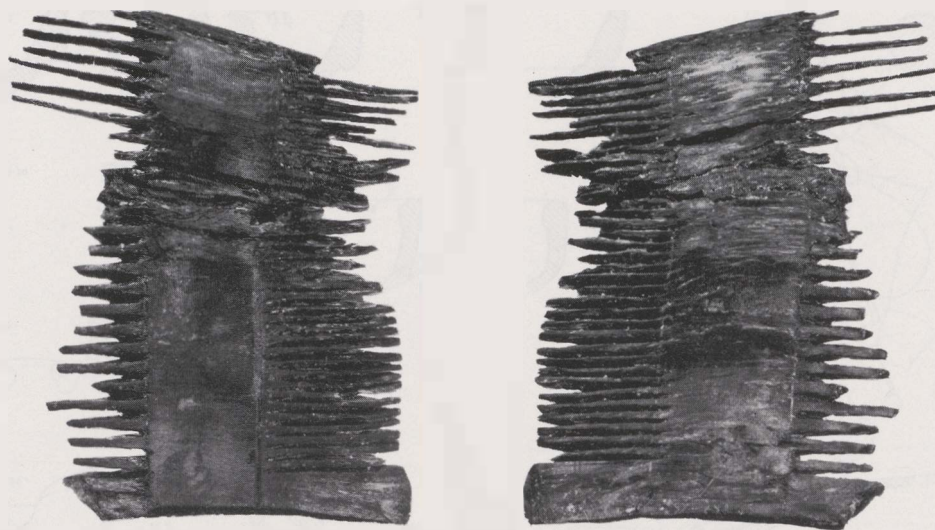


Fig. 11. Houten kam. S. 1/1.

Het materiaal uit de walgracht is globaal in XIII B tot XIV te dateren, maar de verhouding oxyderend-reducerend gebakken aardewerk van 1/10e en het feit dat steengoed volledig ontbreekt laat ons inziens toe de einddatum tot mXIV terug te brengen.

#### *F. Het oppervlaktmateriaal*

Het omvat hoofdzakelijk materiaal uit XIII B tot XIV, waaronder het fragment van een oxyderend gebakken kruik (fig. 10, 15 en 25), fragmenten van kommen, teilen en pannen (fig. 10, 16-21) en enkele kookpotranden (fig. 10, 22-23). Een tweetal schaalranden (fig. 10, 24 en 27) komen ook nog in de XVIde-XVIIde eeuw voor<sup>25</sup>). De aanwezigheid van dit jonger intrusief materiaal moet ons niet verwonderen, gezien de ligging van het site in de omgeving van de tot bXIX gebruikte dorpskerk.

<sup>25</sup> D. CALLEBAUT, *Het Hof te Eksel te Moorsel*, *Archaeologia Belgica* 220, Brussel, 1979, fig. 13, 65; dat.: XVIde-bXVII; G. TIEGHEM-B. CARTIER, *Evolution de la tèle à lait du XIVe au XIXe siècle au manoir de Quiquempois (Villeneuve d'Ascq)*, *Revue du Nord*, LVIII, 228, 1976, fig. 5, E1; dat.: mXVI-mXVII.

## Besluit

De menselijke occupatie op het grondgebied van Zoutenaaië gaat terug tot de Romeinse periode en meer bepaald tot de IIde eeuw na Chr. Op dat moment was de streek een bosveengebied. Op dit veen werden de vondsten gedaan. Ook in andere sites in de polderstreek werden op stratigrafisch analoge plaats Romeinse archeologica teruggevonden, onder meer te Wulpen, te Oostduinkerke<sup>(26)</sup> en te Dudzele<sup>(27)</sup>. De aard en de structuur van de bewoning blijft onduidelijk, daar de onderzochte oppervlakte te beperkt bleef. Enkele vondsten wijzen in de richting van één of andere artisanale bedrijvigheid. Deze IIde eeuwse vondsten impliceren dat er een periode van meer dan 1000 jaar ligt tussen het afsterven van de veenvegetatie en de actieve bewoning van deze plaats. De interpretatie van dit gegeven, vooral op landschapsevolutief vlak, wensen we echter niet aan te raken, daar de voorhanden zijnde gegevens, die echter wel in die richting wijzen, nog te ontoereikend zijn.

Een nieuwe zeeinbraak stelde een einde aan de Romeinse bewoning. Het landschap evolueerde van slik tot schorre, die vlug zou ontzilten. De archeologica uit de oppervlaktelaag van de ontzilte schorre zijn globaal te dateren tussen de XIIde en de XIIIde eeuw. Dit laat vermoeden dat de kleiafzettingen ten vroegste door een loopvlak werden afgedekt in diezelfde XIIde eeuw. Met andere woorden, de sedimentatie is waarschijnlijk doorgegaan tot de XIde-XIIde eeuw, waarna de middeleeuwers de plaats effectief in gebruik namen. De kleiafzettingen kunnen dus zowel tot de stormvloed van de Duinkerke III periode, als tot de overstromingen van de Duinkerke II behoren. Alhoewel gezien de tijdsruimte het eerste meer aanvaardbaar lijkt. Het patroon van de XIIde-XIIIde eeuwse bewoning is ons onbekend.

Pas in de loop van de XIIIde eeuw werd op deze plaats het site met walgracht aangelegd, te oordelen naar het jongste materiaal in de ophoging van het wooneiland. Op dit laatste werden sporen van vier constructies aangetroffen, die uit vakwerk of baksteen waren opgebouwd. Ze zijn niet noodzakelijk als gelijktijdig te beschouwen. Constructie A betreft een baksteenbouw, wat een aanduiding zou kunnen zijn, dat het van latere datum was en mogelijk ter vervanging van gebouw B werd opgetrokken. Constructie B leverde enkele bijzonderheden op. Het omvatte onder meer een uitgraving, die als halfingegraven kelder kan worden beschouwd. Vooral daar, zoals uit vergelijking van grondplannen en profielen blijkt, de uitgraving, ondanks de gebogen wanden, toch een vlakke bodem had, en dus als

<sup>26</sup> H. THOEN, *De Belgische kustvlakte in de Romeinse tijd*, Verhandelingen van de Koninklijke Academie voor Wetenschappen, Letteren en Schone Kunsten van België. Klasse der Letteren, Jaargang XL, nr. 88, Brussel, 1978, 39.

<sup>27</sup> J. DE MEULEMEESTER, *De Cathemnote te Dudzele, Varia I*, Archaeologia Belgica 232, Brussel, 1980, 10-11.



Fig. 12. Het wooneiland vanuit het westen, vóór de nivelleringen.

kleine opslagplaats bruikbaar kan geweest zijn<sup>(28-30)</sup>. Blijkens het afbraakmateriaal in de vulling van de kelder was gebouw B geheel of gedeeltelijk uit vakwerk met leemvulling opgetrokken en waarschijnlijk met pannen afgedekt. De aanwezigheid van een beschilderde bepleistering kan op een zekere luxe wijzen. Het schervenmateriaal in diezelfde vulling duidt erop dat het gebouw reeds rond 1300 werd opgegeven. De andere constructies moeten als bijgebouwen worden aanzien, waarbij C wegens zijn oppervlakte en de mestvondsten als veestal kan hebben gediend, terwijl D wegens zijn grootte mogelijk een voorraadschuur betrof. Opmerkelijk is nog dat het gebouwenbestand in één helft van het site geconcentreerd is, zodat de andere helft volledig vrijbleef voor alle, ruimte behoevende activiteiten.

Welk karakter de mogelijk voorhanden zijnde brugconstructie had is moeilijk

<sup>28</sup> Over het onderscheid tussen kelder en hutkom, zie o.m. J. CHAPELOT, *Le fond de cabane dans l'habitat rural Ouest-Européen: Etat des questions*, *Archéologie Médiévale* X, 1980, 13-17.

<sup>29</sup> J. DE MEULEMEESTER, *De circulaire versterking te Veurne*, *Conspectus MCMLXXIX*, *Archaeologia Belgica* 223, Brussel, 1980, 109-113: maar wel een onregelmatig bodemverloop werd vastgesteld; ID., *De grafelijke motte te Veurne*, *Conspectus MXMLXXXI*, *Archaeologia Belgica* 247, Brussel, 1982, 117-121: een uitgraving met regelmatig bodemverloop.

<sup>30</sup> D. CALLEBAUT, *Het Hof te Eksel te Moorsel*, *Archaeologia Belgica* 220, Brussel 1979, 12.

uit te maken; de regelmatige uitbraaksleuf wijst naar een stenen onderbouw<sup>(31)</sup>. Een aantal palen op de plaats van de uitbraak duiden op de aanwezigheid van een oorspronkelijk houten brug, zoals op sites uit de directe omgeving werd vastgesteld<sup>(32)</sup>. Of aan deze uitbraaksleuf eventueel een monumentale toegangspoort beantwoordde is niet uit te maken<sup>(33)</sup>. De vervanging van de brug door een landdam heeft plaats vóór de opgave van het site.

De globale datering van het site kan steunen op ten eerste de scherven uit de opwerping, die een terminus post quem geven, ten tweede de vondsten uit de kelder en ten derde op het materiaal uit de grachtvulling. Uit de ophoging we dat deze pas in de XIIIde eeuw aangeaard werd. De kelder omvatte materiaal uit XIII B. De aanleg van het site situeert zich dus naar alle waarschijnlijkheid rond mXIII of iets vroeger. De grachtvulling laat toe de opgave van het site rond mXIV te dateren. Het opwerpen van de aarden dam, die hoeve en kerk verbond heeft plaats in XIVA.

Het site valt volledig binnen het kader van de laatmiddeleeuwse sites met walgracht, zoals ze door F. Verhaeghe in dit gebied werden geïnventariseerd<sup>(34)</sup>. Het profiel van de gracht met zijn trogvormig verloop is wel afwijkend van deze van andere, vooral XIVde eeuwse sites in de polders, zoals die te Lampernisse<sup>(35)</sup> en te Dudzele<sup>(36)</sup> werden onderzocht. Hier vertoont de gracht een lichthellende oever met een dieper uitgegraven centraal gedeelte, dat tot in het veen en meteen tot in de watertafel reikt. Deze manier van grachtsteken is duidelijk ingegeven door de specifieke bodemstructuur (klei op veen) van deze poldergrond; mogelijk waren de oprichters van dit site nog niet vertrouwd met deze bodemstructuur.

<sup>31</sup> Dergelijke stenen onderbouw en uitbraaksleuven werden vastgesteld op het voorhof van de motte te Beveren-Waas: J. DE MEULEMEESTER, *De Singelberg te Beveren-Waas*, *Archaeologia Belgica* 208, Brussel, 1978, 36 en 39.

<sup>32</sup> F. VERHAEGHE, Bijdrage tot het archeologisch onderzoek van de middeleeuwse rurale bewoning in de Belgische kustvlakte, in A. VERHULST-M.K.E. GOTTSCHALK, *op. cit.*, 46, noot 17.

<sup>33</sup> Deze poorten komen nog voor op tot de Middeleeuwen teruggaande hofsteden; ze werden ook archeologisch vastgesteld: *Lampernisse*, 14 en 26.

<sup>34</sup> F. VERHAEGHE, 1978, De laat-middeleeuwse bewoning te Lampernisse en omgeving: het archeologisch onderzoek, *Gedenkboek Nikolaas Zannekin 1328-1978*, Diksmuide, 1978, 30-64; ID., 1981a, Medieval moated sites in coastal Flanders, in F.A. ABERG-A.E. BROWN (ed.), *Medieval Moated Sites in North-West Europe*, BAR-international Series 121, Oxford, 1981, 127-171; ID., 1981b, Moated Sites in Flanders, in T.J. HOEKSTRA e.a. (ed.), *Liber Castellorum*, Zutphe, 1981, 98-121.

<sup>35</sup> *Lampernisse*, 19; F. VERHAEGHE, 1978, *op. cit.*, 51; ID., 1981a, *op. cit.*, 140-143; ID., 1981b, *op. cit.*, 100-101.

<sup>36</sup> J. DE MEULEMEESTER, *De Cathemnote te Dudzele, Varia I*, *Archaeologia Belgica* 232, Brussel, 1980, 16-17.

## PAROCHIEKERK

### De archeologische gegevens

Het oude kerkhof, waar tot 1829 de Onze-Lieve-Vrouw-kerk van Zoutenaai had gestaan, bestond uit een trapeziumvormige ophoging, die een tachtigtal cm boven de omliggende weiden uitstak en door een perceelsgracht omgeven was.

Het onderzoek dat op 11 december 1959 door L. Devliegheer werd aangevat leidde al gauw tot het lokaliseren van het koor van de kerk. De verdere reconstructie van het grondplan werd opgemaakt toen het kerkperceel in de maand april 1960 werd genivelleerd. Om een aantal nog resterende problemen op te lossen liet J. Mertens een viertal sleuven op het geëgaliseerde terrein aanleggen.

Het feit dat het hier een noodopgraving betrof, verklaart dat aan de ophoging zelf minder aandacht kon worden besteed. Over het tijdstip van het opwerpen en over de relatie van kerk- en woonsite bezitten we dan ook geen gegevens.

Centraal in de begraafplaats werden de bouwresten aangetroffen van een perfect oost-west georiënteerd bakstenen kerkje, dat een drietal bouwfazen kende. Van het koor (fig. 13, 1), het oudste gedeelte van het bedehuis, kon op een onbeduidend restje steunbeerfundering na, enkel het uitbraakspoor worden vervolgd. Hieruit bleek dat de muren, op -90 cm aangezet, opgetrokken werden met grote bakstenen — de zogenaamde moefen (de afmetingen ervan zijn ons niet bekend) — gevoegd met gele kalkmortel. Het koor, 8,20 m diep en 7,25 m breed (buitenwerks), was voorzien van een driezijdige sluiting met haakse steunberen op de hoeken. Negatieve muurresten (fig. 13, 2) in het verlengde van de koormuren, maar sterk verstoord door latere verbouwing, lieten vermoeden dat op het koor een smalle beuk aansloot, althans aangezet was, want verdere sporen van dergelijke beuk ontbraken volledig.

In een volgende fase was hegen het koor een ruime rechthoekige beuk van 11,50 m op 18,50 m aangebouwd, waarvan de langsmuren en de westgevel door eenvoudige steunberen geschoord werden (fig. 13, 3). Onder de koordoorgang werd een 1,20 m brede kettingmuur aangelegd om de oostgevel van de beuk met de doorgang beter te funderen. De grondvesten, 75 cm diep en ongeveer 1 m diep aangelegd, bleken gedeeltelijk bewaard en bestonden uit met grijze harde kalkmortel gevoegde gele bakstenen van  $28,5 \times 13,5 \times 7$  cm. Het kerkje bereikte nu zijn grootste uitbreiding. Het was 28 m lang en 11,50 m breed.

Bij een derde verbouwing werd de beuk vervangen door een kleinere smallere beuk, waarvan de zijmuren in het verlengde van de koormuren waren opgetrokken (fig. 13, 4). Als materiaal werd gerecupereerde baksteen van de oude beuk aangewend, dat met mortel van slechte kwaliteit gevoegd werd.

Binnen het kerkgebouw werden drie bakstenen grafkelders aangetroffen. Graf I in de as van het koor aangelegd. mat binnenswerks  $165 \times 58/60$  cm; de aanwe-



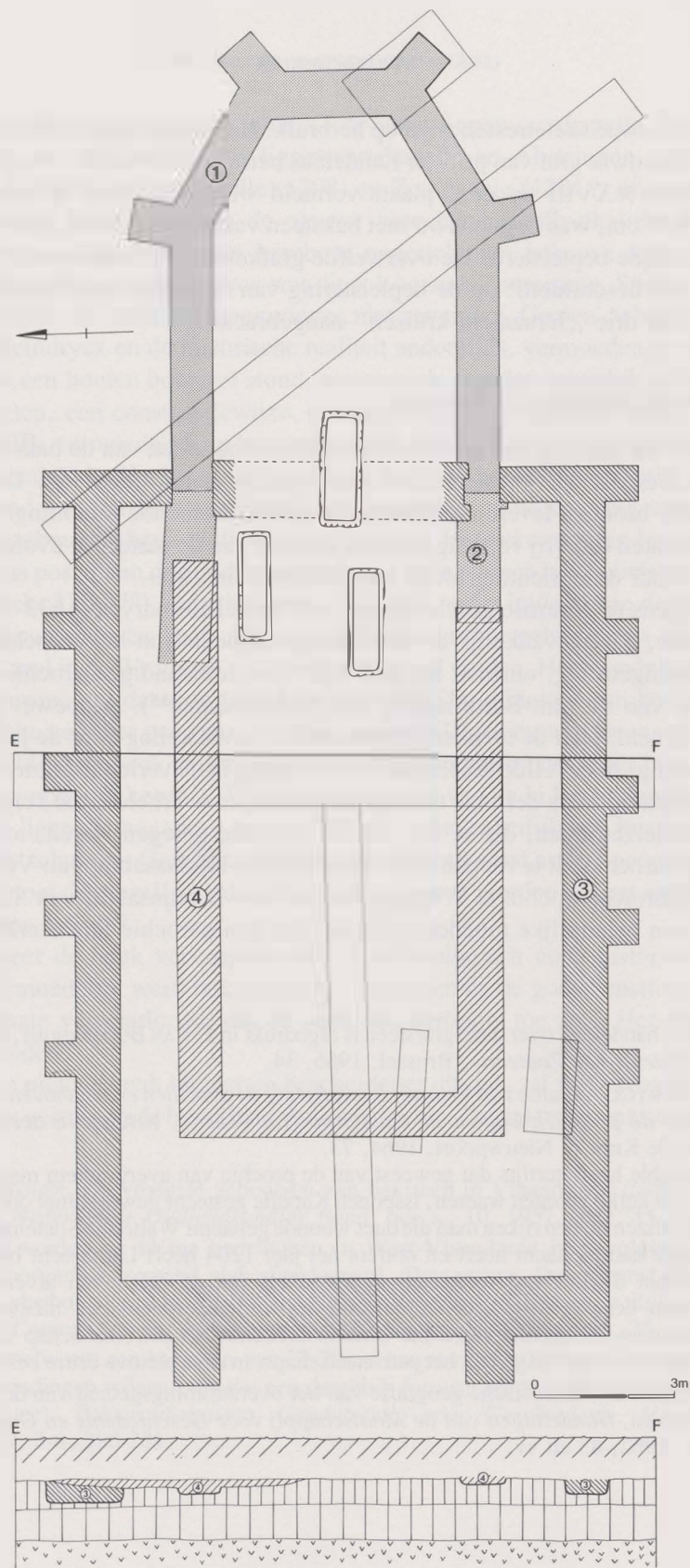


Fig. 13. Evolutie van de parochiekerk. Legende verklaard in de tekst.

zigheid van twee skeletresten wijst op herbruik. Het is niet uitgesloten, dat het hier het XVde eeuwse graf van priester Landelaus betrof, waarvan de — nog bewaarde — grafsteen eXVIII op deze plaats vermeld wordt<sup>(37)</sup>. Graf II, binnenwerks 205 × 54/61 cm, was opgebouwd met baksteen van 25 × 11,6 × 5,7 cm en was op de binnenzijde bepleisterd. De overwelfde grafkelder III, binnenwerks 214 × 50/58 cm, was beschilderd: op de bepleistering van de langsmuren waren met rode verf telkens drie „Jeruzalem-kruisen” aangebracht.

### Historische gegevens en datering

Voor de datering van de verschillende bouwperiodes van de bakstenen parochiekerk beschikken we slechts over een gering aantal gegevens. De schaarse historische bronnen leveren hier echter enkele bijkomende inlichtingen, die ons zullen toelaten een vrij volledig beeld te vormen van de materiële evolutie van het kerkje, vanaf de oprichting bXIII tot de afbraak in 1829.

Volgens de Veurnse geschiedschrijver Pauwel Heindrycx (1633-1687) werd Zoutenaai, dat aanvankelijk als afhankelijke kapelanij in het parochiale gebied van Alveringem lag, omtrent het jaar 1204 een zelfstandige parochie onder het patronaat van de Sint-Bertijnsabdij van Sint-Omaars<sup>(38)</sup>. Alhoewel geen bron wordt vermeld, pleit de toenmalige parochiale ontwikkeling voor de juistheid van die bewering. In de XIIde-bXIII nam de bevolking in de verlandepolders achter de Zeedijkstraat immers dermate toe, dat de kerkelijke overheid ertoe verplicht werd om de nederzettingen, die te ver van de parochie gelegen waren, tot een zelfstandige parochie uit te roepen<sup>(39)</sup>. Naast de Sint-Niklaasabdij van Veurne en de Sint-Willibrordsparochie te Wulpen, was de Sint-Bertijnsabdij van Sint-Omaars stichter van belangrijke moederparochies. Uit hun parochie Steenkerke — reeds

<sup>37</sup> De tekst handelend over deze grafsteen is afgedrukt in J. VAN BUGGENHOUT, *Bijdrage tot de Geschiedenis van Zoutenay*, Brussel, 1966, 34.

<sup>38</sup> P. HEINDRYCX, *Annalen van Veurne, Beschrijving de prochiën en leenhoven of Beschrijvinghe van de prochiën binnen de Casselrye van Veurne*, heruitgave der Heemkring „Bachten de Kupe”, Nieuwpoort, 1964, 73.

„Dese prochie heeft eertijts dat geweest van de prochie van averijnghem maer omdat sij verre van de kerke gelegen waeren, isser een Kapelle gestecht geweest met onderhout van eenen kapelliaen bij een rijken man die daer woonde genaemt Walterius Soetenaey daer van dese kapelle haeren naem heeft en ontrent het jaer 1204 heeft Lambrecht bisschop van theruanen het district van soetenaey afgebrooken van de ceure van alverijnghem en gegeven aen dese nieuwe kapelle, dewelke hij verhanderde in een nieuwe ceure en prochiekerke en het kapittel van Sinte Omaers hebbende het patronaetschap van de ceure van Alveringhem heeft insgelijks het patronaetschap van dese nieuwe ceure behouden ...”

<sup>39</sup> R. BOTERBERGE, Historische geografie van het overstromingsgebied van de IJzer in de Middeleeuwen, *Handelingen van de Maatschappij voor Geschiedenis en Oudheidkunde van Gent*, 1962, 85 en vv.

vermeld in 1040 — ontstonden in de XIIde eeuw Eggewaartskapelle, Bulskamp, Alveringem en Avekapelle; uit Eggewaartskapelle en Alveringen zouden respectievelijk Sint-Katharinakapelle (1208) en Zoutenaai (1204?) ontstaan.

Nagenoeg altijd ging aan de nieuwe parochie een afhankelijke kapelanij vooraf; deze werden door een hereboer opgericht ten behoeve van de eigen gemeenschap. Volgens Heindrycx was dit ook zo voor Zoutenaai. Sporen van een ouder bedehuis werden bij de opgravingen niet gevonden. Gezien de betrouwbaarheid van Heindrycx en de historische realiteit anderzijds, vermoeden we dat er te Zoutenaai een houten bouwsel stond, waarvan de wanden mogelijk op liggende balken rustten, een constructiewijze, die nagenoeg geen sporen nalaat.

In XIII B, vermoedelijk op het einde ervan, werd gestart met de bouw van een bakstenen bedehuis. Het koor, stratigrafisch duidelijk het oudste gedeelte, kunnen we op grond van het bouw materiaal, het grondplan en de datering van de kort daarop aangebouwde beuk in die periode situeren. Het baksteenpuin levert slechts een terminus post quem. De oudste middeleeuwse bakstenen in Vlaanderen dateren van omstreeks 1200<sup>(40)</sup>, maar het is pas in XIII B, onder invloed van de bouw van de Ten Duinenabdij en haar uthoven (XIII A), dat het gebruik van dit nieuwe bouw materiaal in de Westhoek voorgoed ingang zal vinden. Het grondplan laat ons inziens een precieze datering toe, daar het veelzijdig afsluiten van het koor van kleine bedehuizen hier pas vanaf het eind van de XIIIde eeuw in zwang komt<sup>(41)</sup>. Bovendien blijkt de beuk te oordelen naar het baksteenformaat reeds in de XIVde eeuw te zijn opgetrokken<sup>(42)</sup>. Wat de interpretatie van de in het verlengde van de koormuren liggende negatieve sporen betreft, is het moeilijk een juiste bepaling naar voor te schuiven. Gaat het om de aanzet van een eerst anders geconcipeerde beuk? Of moet de mogelijkheid onder ogen genomen worden dat het een inkorten van het koor betreft?

Wanneer de beuk vervangen werd is archeologisch noch historisch uitgemakt. Vermoedelijk werd ook dit kerkje tijdens en na de godsdienststroeibelen in XVI d dermate verwaarloosd, dat de beuk aan herbouw toe was. Het oude koor bleef behouden.

Dat de nieuwe beuk kleiner en bescheidener uitviel, zal wel verband houden met de sterk verminderde bevolking van de parochie. Dit zal trouwens ook de reden

<sup>40</sup> L. DEVLIEGHER, De vroegste gebouwen van baksteen in Vlaanderen, *Bulletin van de Koninklijke Nederlandse Oudheidkundige Bond*, 6de s., 10, 1957, kol. 245-250.

<sup>41</sup> Tot dan werden de kleine bedehuizen in West-Vlaanderen in navolging van hun romaanse voorgangers meestal vlak afgesloten: L. DEVLIEGHER, De opkomst van de kerkelijke gotische bouwkunst in West-Vlaanderen gedurende de XIIIde eeuw, *Bulletin van de Koninklijke Commissie voor Monumenten en Landschappen*, VII, 1956, 26.

<sup>42</sup> Tot hiertoe wordt een baksteen van 27-29 cm lengte rond mXIV of XIV B gedateerd. Nieuwe bevindingen wijzen erop dat een dergelijk formaat reeds vanaf 1300 voorkwam: L. DEVLIEGHER, Baksteenformaten, *Genootschap voor Geschiedenis. Handelingen*, CXVI, 1979, 3-4, 280-281.

geweest zijn waarom vanaf de XVIIde eeuw de pastoor van het naburige Eggewaartskapelle als bedienaar van de parochie optrad.

In diezelfde periode, althans volgens de Ferrariskaart, was het kerksite met een nieuwe perceelgracht afgelijnd. Deze liep door de oude gracht en dam van het walgrachtsite, die reeds door de rand van het kerkhof waren overdekt.

Na de samenvoeging van de parochie met deze van Eggewaartskapelle in 1803, vatte men het plan op de overbodig geworden en bouwvallige kerk te slopen. In de aanvraag hiertoe, in 1828 gericht aan het bisdom Gent<sup>(43)</sup>, werd de kerk beschreven als „omtrent de zestig voeten en twintig breed, dewelke zich in eenen zeer slechten staat bevind, mits er tegenwoordig geene vensters meer wezen en de helft ontbloot van het dak en een deel van de muren die reeds ingevallen zijn, waaraan dat er geene mogelijkheid meer is die te kunnen herstellen, omdat er geene middelen wezen en geen noodzakelijkheid is, aangezien dat er boven de vijf en twintig zielen in de gemeente niet wezen”.

In het voorjaar van 1829 werd de laatste getuige van het middeleeuwse Zoutenaai dan ook gesloopt.

<sup>43</sup> Een copie van deze smeekbrief vinden we in de nota's van E.H. Desmedt, pastoor te Zoutenaai van 1828 tot 1833 (Kerkarchief, Eggewaartskapelle). Deze copie is afgedrukt in J. VAN BUGGENHOUT, *op. cit.*, 61, bijlage I.

## ALGEMEEN BESLUIT

Het is algemeen bekend dat de kustvlakte in de Romeinse tijd intensief bewoond was. H. Thoen heeft de context van deze bewoning ten andere systematisch samengebracht. De Romeinse vondsten van Zoutenaaije zijn dan ook gemakkelijk in deze synthese in te passen<sup>(44)</sup>. Op artisanale bedrijvigheid na is het echter niet mogelijk deze Romeinse aanwezigheid in Zoutenaaije nader te bepalen. We kunnen enkel stellen, dat er in de nabijheid van het latere middeleeuwse site Romeinse occupatie heeft plaatsgevonden in een landschap, dat gekarakteriseerd was door een veen/lagune gebied. Dit gebied kwam eigenlijk niet voor permanente bewoning in aanmerking.

Het site werd door de post-romeinse transgressies en stormvloed overspoeld en kwam pas in de Middeleeuwen terug in gebruik. Gedurende een kleine 1000 jaar moet deze zone als slikken- en schorregebied aan de invloed van de zee hebben blootgestaan.

De eerste vermelding van de naam Zoutenaaije — Saltanawa, wat zoute waterloop betekend — komt voor in een levensbeschrijving van bisschop Sint-Audomarus, die dateert van de Xde-bXI<sup>(45)</sup>. De Saltanawa die door het grondgebied van Alveringem liep, sloot vermoedelijk aan op de zoute schorren van de in wording zijnde polders. Nederzettingen zouden er pas in de XIde-XIIde eeuw komen, toen de schorren voldoende gerijpt waren, waardoor schapenteelt mogelijk werd. Toen werd ook de *Oude Zeedijk* aangelegd. De afwezigheid van woonsporen uit deze periode op het onderzochte site, zou er kunnen op wijzen, dat de schorre langs de dijk wel in gebruik was (bv. voor veeteelt), maar niet bewoond.

Op het grondgebied van Zoutenaaije werd nog een site onderzocht, dat XIIde eeuws materiaal opleverde: het betreft een opwerping aan de landzijde van de dijk<sup>(46)</sup>. De geleidelijke inname van het gebied uitte zich in het ontstaan van talrijke nieuwe parochies, onder meer te Zoutenaaije, waar een zekere *Walterius Soetenay* een kapel oprichtte, die in 1204 parochiekerk werd. In XIIIde duiken in de oorkonden regelmatig heren en ridders met de naam Zoutenaaije op, zo *Dominus Eustachius de Zoutena*, schepen en oudste van Veurne Ambacht, vermeld in

<sup>44</sup> H. THOEN, *op. cit.*, 194-201.

<sup>45</sup> M. GYSSELING, *Toponymisch woordenboek van België, Nederland, Luxemburg, Noord-Frankrijk en West-Duitsland (vóór 1226)*, s.l., 1960, 1104.

<sup>46</sup> F. VERHAEGHE en A. JANSSENS, *op. cit.*

1228<sup>(47)</sup> en 1229<sup>(48)</sup>; ridder *Joannes de Zoutena* en diens zoon *Hennekin*, vermeld in 1271<sup>(49)</sup>.

De uitbouw van het site wijst op belangrijke en kapitaalkrachtige bewoners. Het is dus niet uitgesloten dat één van hen het site met walgracht liet aanleggen. De Westhoek is immers bezaaid met sites met walgracht. Men vindt ze zowel in de polders als in het Houtland. Ze vormen een essentieel onderdeel van de XIIIde-XI-Vde eeuwse landelijke bewoning. Hun opkomst heeft te maken met de bevolkingstoename en de daaruit voortvloeiende stijgende vraag naar voedsel. Er moesten meer landbouwprodukten worden geproduceerd en alle beschikbare gronden, ook de minder goede, werden in cultuur gebracht. In het licht van het onderzoek van de sites met walgracht kan dit site als een vroege vorm beschouwd worden.

De structuur van het hier onderzochte site roept het beeld op van de castrale motte met haar opperhof/neerhof indeling, waarbij *in casu* het woonsite een verlaagde motte zou zijn. Er is echter geen reden of aanduiding om het geheel van woon- en kerksite als dusdanig te beschouwen. Hoogte en vorm van beide onderdelen spreken dit tegen. Zo is er geen enkel spoor, bv. in de grachten, voor nivellering van de motte tot walgrachtsite. Een overgang zoals op de motte van Moorsel<sup>(50)</sup> werd vastgesteld is hier dus niet aanvaardbaar. Bovendien is het kerksite, dat als neerhof zou fungeren, kleiner dat het opperhof. Op die mottesites, waar de castrale kapel op de voormotte evolueerde tot parochiekerk, is de bruikbare oppervlakte van het neerhof groter dan deze van het opperhof<sup>(51)</sup>. Of er dan uiteindelijk een verband bestaat tussen beide sites is vooralsnog archeologisch niet te bepalen. Men zal bij de interpretatie moeten blijven, dat het een enkelvoudig site met walgracht betreft, gelegen in het dorpscentrum onmiddellijk naast de kerk, wat op zich geen uitzondering is<sup>(52)</sup>. Een dorpskern die, gezien het algemeen aanwezige patroon van verspreide bewoning, weinig ontwikkeld was<sup>(53)</sup> en eigenlijk in eerste instantie door de aanwezigheid van de kerk zelf werd bepaald.

<sup>47</sup> F. VAN DE PUTTE & D. VAN DE CASTEELE, *Chronicon et Cartularium monasterii de Dunis*, Brugge, 1864-1867, 305.

<sup>48</sup> *Ibid.*, 537.

<sup>49</sup> F. V(AN DE PUTTE) EN C. C(ARTON), *Chronicon et Cartularium abbatiae Sancti Nicolai Furnensis*, Brugge, 1849, 98.

<sup>50</sup> D. CALLEBAUT, *op. cit.*, 11 en 33-34.

<sup>51</sup> Als voorbeeld uit de onmiddellijke omgeving citeren we de motte van Werken, de „Hoge Andjoen”: J. DE MEULEMEESTER, *Castrale mottes in België*, *Miscellanea Archaeologica in honorem H. Roosens*, Archaeologia Belgica, Brussel, 1983, in druk.

<sup>52</sup> F. VERHAEGHE, 1981a, *op. cit.*, 133 en 161, noot 10; *id.*, 1981b, *op. cit.*, 109, noot 55.

<sup>53</sup> F. VERHAEGHE in A. VERHULST-M.K.E. GOTTSCHALK, *op. cit.*, 49 en noot 21.

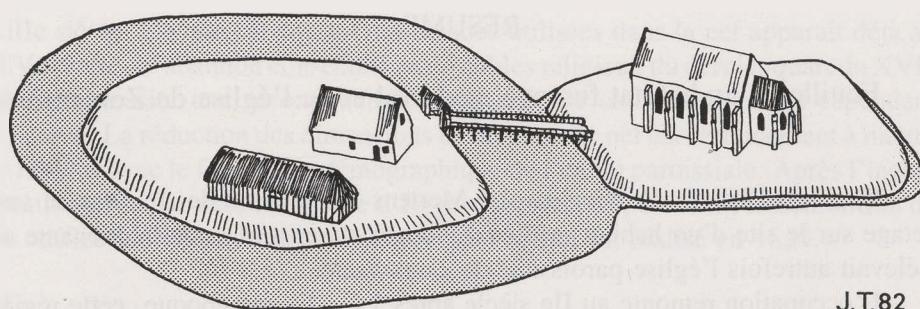


Fig. 14. Mogelijk uitzicht van het site i n XIVA.

De periode XIIIde-XIVde eeuw is niet alleen de occupatieperiode van het hoevesite, maar vormt ook de bloeitijd van de parochie. Recente prospectie leverde een tiental sites op<sup>(54)</sup> — voor een oppervlakte van ongeveer 204 ha — die in deze tijd bewoond waren. De vervanging van een houten (?) kerkje door een baksteenconstructie in XIII B-XIV A is trouwens een duidelijke uiting van deze bloei. De afgang en verdwijning van deze sites heeft evenzeer economische redenen als de opkomst ervan. De crisistijd van het einde van de Middeleeuwen had tot gevolg dat de meest kwetsbare bedrijven, deze op de minder geschikte gronden, evensnel verdwenen als ze opgericht waren; sommige bleven slechts een halve eeuw in gebruik. Koppel hieraan oorlogen epidemieën, plunderingen en misoogsten en het resultaat was, dat enkel de rendabele bedrijven bleven bestaan. Te Zoutenaai sloeg de crisis des te harder toe, daar het overgrote deel van de parochie uit komgronden bestond, die door hun hoge grondwaterstand eerder tot de marginale, weinig rendabele landbouwgronden worden gerekend. Het verdwijnen van deze sites gaf aan het bewoningspatroon van de gemeente een nog uitgesprokener open karakter. Het hoevesite verdween mXIV. Volgens de kaart van Ferraris was er geen spoor van bewoning meer overgebleven. De sterke daling van het bevolkingsaantal<sup>(55)</sup> had ook zijn weerslag op de ontwikkeling van de parochie. Bij de herbouw van de kerk in de XVIIIde eeuw werd de vervallen beuk door een kleinere vervangen. De parochie zelf verloor haar zelfstandigheid in 1803, terwijl de kerk zelf gesloopt werd in 1829. Van de dorpskern was niets meer te zien.

<sup>54</sup> F. VERHAEGHE, 1981b, *op. cit.*, 109.

<sup>55</sup> Het aantal inwoners bedroeg 32 in 1569; 23 in 1688; 25 in 1794; 36 in 1846; 24 in 1910; 25 in 1971. Deze relatieve stagnatie van het aantal inwoners kan mogelijk tot de late Middeleeuwen worden teruggebracht.

## RÉSUMÉ

### Fouilles d'un habitat fossoyé médiéval et de l'église de Zoutenaai

En 1959-1960, L. Devliegher et J. Mertens effectuèrent des fouilles de sauvetage sur le site d'un habitat médiéval disparu et sur une parcelle attenante où s'élevait autrefois l'église paroissiale de Zoutenaai.

L'occupation remonte au II<sup>e</sup> siècle après J.C. A cette époque, cette région tourbeuse était probablement boisée. Les restes romains furent découverts à la surface de la tourbe. Le sens et la structure de cet habitat restent obscurs ; quelques découvertes pourraient cependant indiquer une fonction artisanale.

Une transgression maritime mit fin à l'occupation romaine. Le paysage évolua d'une plage boueuse, couverte et découverte par la marée quotidienne (*slikke*) vers des prés-salés (*schorre*). Les restes archéologiques découverts à la surface des prés-salés se situent aux XII<sup>e</sup> et XIII<sup>e</sup> siècles. Ceci assure le phénomène de transgressions répétées et des sédimentations corrolaires jusqu'au XII<sup>e</sup> siècle. Les inondations terminées, la terre fut occupée. Les dépôts argileux peuvent donc être le résultats à la fois des transgressions du Dunkerque III et aussi du Dunkerque II.

Ce n'est que dans le courant du XIII<sup>e</sup> siècle que le site fossoyé vint s'établir. Il comprenait un îlot d'habitat rectangulaire constitué de terres rapportées sur la surface primitive sur une hauteur de 1 m50. Un fossé, large de 15 m pour une profondeur de 1 m50, protégeait l'ensemble, comprenant trois bâtiments édifiés en colombages et un en briques. Ces constructions ne sont pas toutes contemporaines. L'édifice en brique A (15 × 5 m) pourrait bien remplacer le bâtiment B. Ce dernier (15 × 5 m) contenait une cave mi-souterraine et était en tout ou en partie construit en colombages de torchis et couvert de tuiles. Il fut abandonné vers 1300. Les autres bâtiments annexes s'interprètent comme une étable C (8 × 3 m), au vu des restes de fumier, et comme une grange D (17 × 7 m). L'établissement date selon toute vraisemblance du milieu du XIII<sup>e</sup> siècle, voire un peu plus tôt ; les remblais du fossé semblent situer l'abandon vers le milieu du XIV<sup>e</sup> siècle. La construction d'une digue reliant la ferme à l'église a lieu dans la première moitié du XIV<sup>e</sup> siècle ; elle dû remplacer un pont de bois ou de pierre.

L'ancien cimetière où s'élevait naguère l'église Notre-Dame se situait sur une élévation de terre de forme trapézoïdale, émergeant des prairies environnantes sur près de 80 cm. Selon toute vraisemblance, une construction en bois, aux parois posées sur des poutres horizontales, occupait déjà le site dans la seconde moitié du XIII<sup>e</sup> siècle. Durant la seconde moitié du XIII<sup>e</sup> siècle, et plutôt vers la fin, débuta la construction d'un oratoire en briques. Le chœur peut être daté de cette époque sur base des matériaux, du plan et de la date de construction de la nef attenante. Les chœurs polygonaux de petites églises apparaissent dans cette région vers la fin du



XIII<sup>e</sup> siècle. De plus, le format des briques utilisées dans la nef apparaît déjà au XIV<sup>e</sup> siècle. L'abandon consécutif aux troubles religieux du dernier quart du XVI<sup>e</sup> siècle, nécessita une reconstruction de la nef. Le chœur ancien fut cependant conservé. La réduction des dimensions de la nouvelle nef est certainement à mettre en rapport avec le fort déclin démographique de l'entité paroissiale. Après l'incorporation de la paroisse dans celle d'Eggewaartskapelle, en 1803, la démolition de cet édifice inutile et délabré fut envisagée; ce qui fut réalisé en 1829.

## INHOUDSTAFEL

Inleiding .....	5
Het site van de middeleeuwse hoeve .....	7
Stratigrafie en opbouw .....	7
Het archeologisch materiaal .....	13
Besluit .....	21
De parochiekerk .....	24
De archeologische gegevens .....	24
Historische gegevens en datering .....	26
Algemeen besluit .....	29
Résumé .....	32

