

ARCHAEOLOGIA
BELGICA

256

VARIA V

BRUSSEL - BRUXELLES

1983

ARCHAEOLOGIA
BELGICA

VARIA V

Merovingische zwaardriem van Anderlecht

Le cimetière mérovingien de Liège

Les structures médiévales découvertes près du chœur de la cathédrale
Saint-Lambert de Liège

Fouilles dans le chœur de l'ancienne église de Vieuxville

Monumenten en
Landschappen
BIBLIOTHEEK

AEO 5397

ARCHAEOLOGIA BELGICA

Studies en verslagen uitgegeven door de
Nationale Dienst voor Opgravingen
Jubelpark 1
1040 Brussel

Etudes et rapports édités par le
Service national des Fouilles
Parc du Cinquantenaire, 1
1040 Bruxelles

© Service national des Fouilles
Nationale Dienst voor Opgravingen

D/1983/0405/5

ARCHAEOLOGIA BELGICA

256

VARIA V

Monumenten en
Landschappen
BIBLIOTHEEK

BRUSSEL - BRUXELLES

1983

H. Roosens

MEROVINGISCHE ZWAARDRIEM VAN ANDERLECHT

Aan Prof. Dr. M.E. Mariën ter gelegenheid van zijn 65^{ste} verjaardag

Tussen de voorwerpen uit het Merovingisch grafveld van Anderlecht bevindt zich een stel gespen en riembeslagen, dat op het eerste gezicht de aandacht trekt. De stukken zijn gegoten in geel koper en met vlechtband of dierornament versierd. Ze zijn bewaard in de Koninklijke Musea voor Kunst en Geschiedenis te Brussel; sommige dragen het inventarisnummer D. 90 (fig. 1).

Het grafveld van Anderlecht werd in 1889 ontdekt en gedurende de jaren 1890 tot 1898 door de *Société d'archéologie de Bruxelles* onderzocht; ook in het jaar 1935 werden nog enkele graven geborgen. Geregeld verscheen in de *Annuaire de la Société d'archéologie de Bruxelles* een kort verslag over de opgravingen. Daarin lezen wij o.m. dat „MM. ... purent ... suivre les travaux, assister à la découverte de chaque tombe, en inventorier le contenu, noter les moindres circonstances, lever le plan du cimetière...”¹).

Charles Dens, die bij de opgravingen van meetaf aan betrokken was, had zich voorgenomen, in aansluiting bij zijn artikel „Fouilles d'Anderlecht”, verschenen in de *Annales de la Société d'archéologie de Bruxelles* XX, 1906, 236-256, het grafveld te publiceren. Zo tekende hij het algemeen plan dat bewaard is in de Koninklijke Musea voor Kunst en Geschiedenis; hij liet ook een manuscript na als eerste redactie van het aangekondigd opgravingsverslag.

Toen ik van 1943 tot 45 mijn doctoraal proefschrift over het grafveld van Anderlecht maakte, heb ik al de gekende geschriften geraadpleegd. Ze werden mij bereidwillig ter hand gesteld door Jacques Breuer, toenmalig conservator van de afdeling Oud-België en Hoofd van de Opgravingsdienst. Wij hebben echter de oorspronkelijke documenten en met name het opgravingsverslag — dat er luidens de hierboven geciteerde tekst uit de *Annuaire* moet geweest zijn — nergens kunnen terugvinden. Over deze gegevens moet Charles Dens toch beschikt hebben, anders had hij zijn manuscript niet kunnen opstellen.

Bij het bestuderen van het grafveld was het mij opgevallen dat het manuscript Dens meermaals niet overeenkomt met aanwijzingen die in de eerst gepubliceerde berichten over de opgravingen worden vermeld of die uit

¹ *Annuaire de la Société d'archéologie de Bruxelles* II, 1891, 17.



Fig. 1. De beslagstukken van de zwaardriem van Anderlecht.

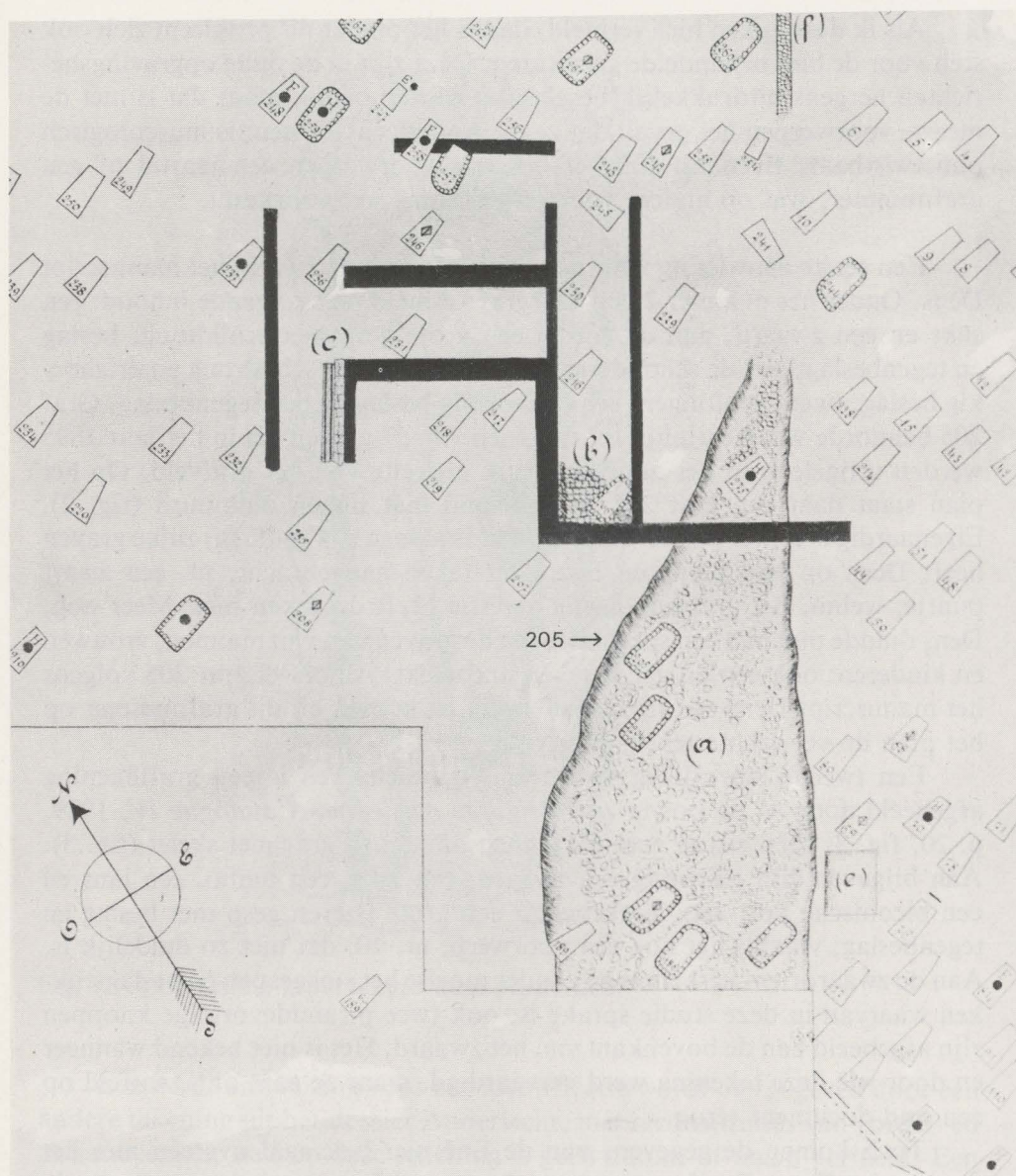


Fig. 2. Uittreksel uit de plattegrond van het grafveld (naar Ch. Dens).

de plakkertjes op de voorwerpen zijn af te leiden; zelfs met het door hem getekende plan van het grafveld zijn er soms verschillen. Naderhand heb ik dikwijls getracht daarin klaar te zien, maar het is mij niet gelukt. Zolang de oorspronkelijke documenten niet worden teruggevonden, zal het wel onmogelijk blijken.

Als ik deze zaken hier vermeld, dan is het omdat dit probleem zich ook stelt voor de hier behandelde garnituren. Deze zijn in de oude opgravingsberichten nergens uitdrukkelijk beschreven of vernoemd, maar dat is met de meeste voorwerpen het geval; dat ze uit Anderlecht komen, is museologisch onbetwistbaar. Evenmin staat er op deze voorwerpen een jaartal of een grafnummer, wat op andere voorwerpen soms wel voorkomt.

Een eerste aanwijzing voor de identificatie vinden wij in het manuscript Dens. Onder het nummer 205 is een graf vermeld met volgende inhoud: een saks en een zwaard, aan de gordel een grote gesp met schildtong, beslag en tegenbeslag, aan de schouderriem twee gespen met schildtong en driehoekig beslag, twee riemtongen, een ruitvormig beslag en een tegenbeslag. Graf 205 behoorde waarschijnlijk tot de groep van 57 graven die in het jaar 1895 werden vrijgelegd in het noordwestelijk gedeelte van het grafveld. Op het plan staat daar een graf 205 aangekend met stenen ommuurd (fig. 2). Eigenaardig is echter dat het niet gemerkt is als een rijk graf. Bij zulke graven heeft Dens op zijn plan een bijzonder teken aangebracht, nl. een zwart puntje; welnu, het grafnummer in kwestie heeft dit teken niet. Meer nog, Dens duidde ook met een speciaal teken de graven aan van mannen, vrouwen en kinderen; ook een dergelijk teken ontbreekt. Alhoewel graf 205 volgens het manuscript Dens een rijk mannengraf is, komen bij dit grafnummer op het plan de verwachte tekens niet voor.

Een tweede aanwijzing waarover wij beschikken is een graftekening afgebeeld door A. de Loë in zijn *Belgique Ancienne - Catalogue IV*, 1939, p. 20, fig. 8. Men ziet er een met stenen ommuurd graf met skelet (fig. 3). Aan bijgaven zijn aanwezig een zwaard, een saks, een umbo, een lans en een biconische pot; aan de gordel zit een grote ijzeren gesp met beslag en tegenbeslag; vlakbij ligt nog een voorwerp, nr. 10, dat niet zo duidelijk is. Aan de zwaardriem herkent men zonder moeite het stel gespen en beslagstukken waarvan in deze studie sprake is; ook twee piramidevormige knoppen zijn afgebeeld aan de bovenkant van het zwaard. Het is niet bekend wanneer en door wie deze tekening werd vervaardigd, maar ze gaat ongetwijfeld op een oud document terug.

Toch komen de gegevens van de Loë niet helemaal overeen met het manuscript Dens. De elementen van de zwaardriem, op de knoppen na, de gordelgarnituur, het zwaard en de saks vindt men er terug. Niet vermeld bij Dens zijn de umbo, de lans en de pot. Eigenlijk is er geen tegenspraak, maar toch ook geen volledige overeenstemming tussen beide documenten. Verder toont de graftekening aan dat de kuil ommuurd was. Dit stemt overeen, evenals zijn smalle vorm, met de intekening van graf 205 op het plan van het grafveld. Blijft echter het feit dat het gebruikte teken voor een rijk mannengraf ontbreekt, wat wel een gewettigde twijfel toelaat.

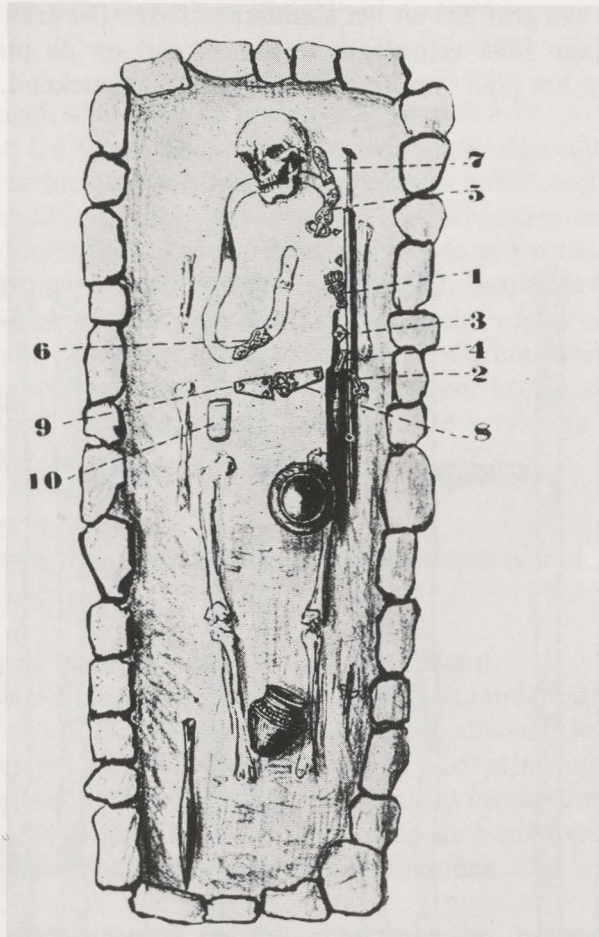


Fig. 3. Graftekening gepubliceerd door A. de Loë.

Een derde aanwijzing voor een identificatie wordt ons gegeven door een andere tekening uit het dossier Anderlecht, met reconstituties van gordel- en zwaardriemen; ook op deze tekening is geen datum of naam vermeld. Een van de reconstituties (fig. 4) toont een gordel- en een zwaardriem met daarbij het grafnummer 205. De garnituren van de zwaardriem komen overeen met de vorige, reeds geïdentificeerde stukken; deze van de gordelriem doen echter twijfel rijzen. De vorm van deze laatste is merkkelijk verschillend van de garnituur die afgebeeld is op de graftekening van de Loë; o.m. is de beugel van de gesp ovaal, terwijl hij rechthoekig is op de reconstitutietekening.

Uit dit alles meen ik toch te mogen besluiten dat het hier besproken stel gespen en beslagstukken een gesloten vondst vormt, die zeer waarschijnlijk

deel uitmaakte van graf 205 uit het manuscript Dens. Dit graf werd vermoedelijk in het jaar 1895 vrijgelegd, misschien wel op de plaats waar dit grafnummer op het plan van het grafveld staat aangekend.

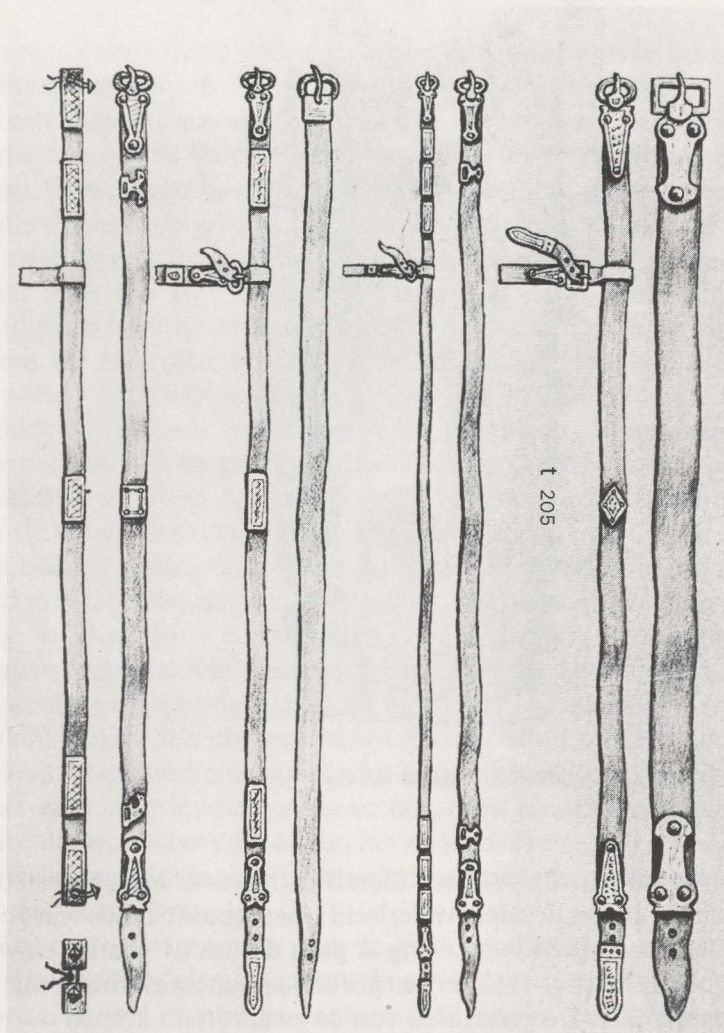


Fig. 4. Gordel- en zwaardriem volgens het dossier Anderlecht.

Beschrijving van de voorwerpen (fig. 1)1. *Gesp.*

Ovale beugel, schildtong en beslagplaat (beugel: 4,7x2,8 cm; schildtong: l. 4,4 cm; plaat: l. 6,6 cm). Beugel in doorsnede schuin opgaand; rondom met twee gelijke, vervlochten dierornamenten versierd. Schildtong met lijnversiering op het schild; aan de basis verhoogde, rechthoekige omraming; tong driehoekig in doorsnede met vlechtband langs beide zijden van de punt. Plaat met schuin opstaande rand en drie nietkoppen; gespleten haak rond de versmalde beugelstaaf. Basis van de plaat van oudsher afgebroken en hersteld met twee nietjes. Omraamd middenveld met vervlochten dierornament; op de basis een centrale dierkop en twee randkoppen; kruipend dier langs de randen. De plaat vertoont enkele gaatjes en de versiering is grotendeels afgesleten.

2. *Tegenbeslag* (l. 6,8 cm).

Zelfde beschrijving als de beslagplaat. Het stuk is midden doorgebroken.

3. *Beslag van de zwaardschede* (l. 7 cm; br. 2,9 cm).

Gewelfd in de langsrichting; schuin opstaande randen; drie nietkoppen; langs de onderkant van de plaat is een van de nietstaafjes nog van een vierkantig moertje voorzien; op de basis van de plaat zijn langs de onderkant twee doorboorde tongetjes ingeplant. Middenveld versierd met vervlochten dierornament; dierkoppen langs de randen; op de basis twee tegengestelde dieren en een dubbelband met omgebogen uiteinden.

4. *Gesp* met rechthoekige beugel, schildtong en beslagplaat (beugel: 3,1x1,8 cm; schildtong: l. 3,1 cm; plaat: l. 4,8 cm).

Beugel schuin opgaand in doorsnede, rondom met vier gelijke dieren versierd. Schildtong met dierkop op de afgeschuinde kanten van de punt; ingesnoerde tong; op het schild geschematiseerd mensengezicht met overspannen krans. Beslagplaat met schuin opstaande rand en drie nietkoppen, met gespleten haak rond de versmalde beugelstaaf bevestigd; vlechtband op het middenveld en op de basis; kruipend dier langs de randen.

5. *Riemtong* (l. 9,2 cm).

Tong met afgeschuinde randen; geometrische figuren binnen de omraming. Vierkante basis, gespleten en van drie nietkoppen voorzien; versierd met geometrische figuren. Op de keerzijde omraming met een dubbele puntband, enkelvoudig aan de tip; binnen deze ruimte geometrische figuren in dubbele en enkelvoudige puntband (fig. 5).

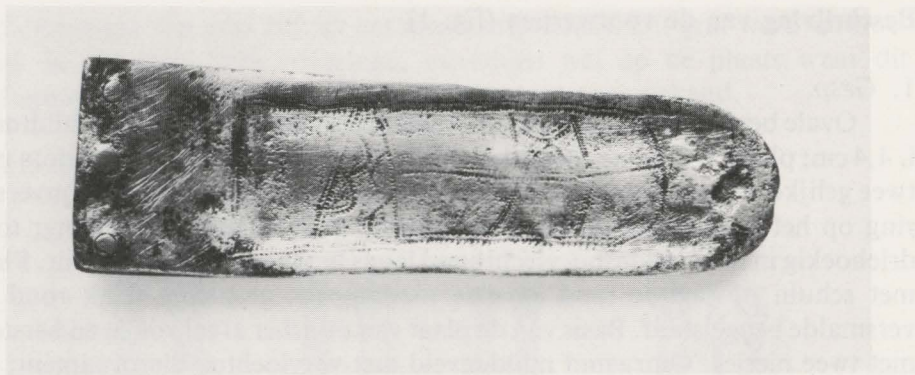


Fig. 5. Keerzijde van de grote riemtong. S.: 1/1.

6. *Riemtong* (l. 6,3 cm).

Tong met afgeschuinde rand; versierd met vlechtband en dwarsstrook met omgebogen uiteinden; gespleten basis met twee nietkoppen, beschadigd middenveld. Op de keerzijde dubbele omraming in gietvorm. Sterk afgesleten.

7. *Ruitvormig beslag* (2,5 cm zijde).

Afgeschuinde rand en vier nietkoppen. Twee tegengestelde vlechtbandieren van elkander gescheiden door geometrische vormen.

8. & 9. *Twee holle, pyramidevormige knoppen* (basis: 1,9 en 1,3 cm).

Dwarsstaafje voor riemdoorgang langs de keerzijde.

Ornamentiek

1. *Gesp met beslagplaat* (fig. 6).

De beugel van de gesp is versierd met vervlochten dieren. Hetzelfde motief is symmetrisch aangebracht op de twee flanken. Het bestaat uit twee antitetisch opgestelde dierkoppen, een aan elk uiteinde van de vlechtband. De lichaamsstreng ontspringt, zoals gebruikelijk, achteraan de kop, slingert zich door de bek en gaat over in de bovenlip van het andere dier, waarvan het lichaam nu de tegengestelde weg volgt, zodat de vlecht gesloten wordt. De onderlip van de dieren buigt over de bovenlip terug. De ruimte tussen de twee lichaamsstrengen op de smalle kant van de beugel is opgevuld met een S-vormige band.

De punt van de schildtong is langs de twee afgeschuinde vlakken bezet met een eenvoudige, gesloten vlechtband. Op de versiering van het schild zijn geen organische elementen meer te herkennen; de ruimte tussen de bandoverkruising is geometrisch opgevuld.

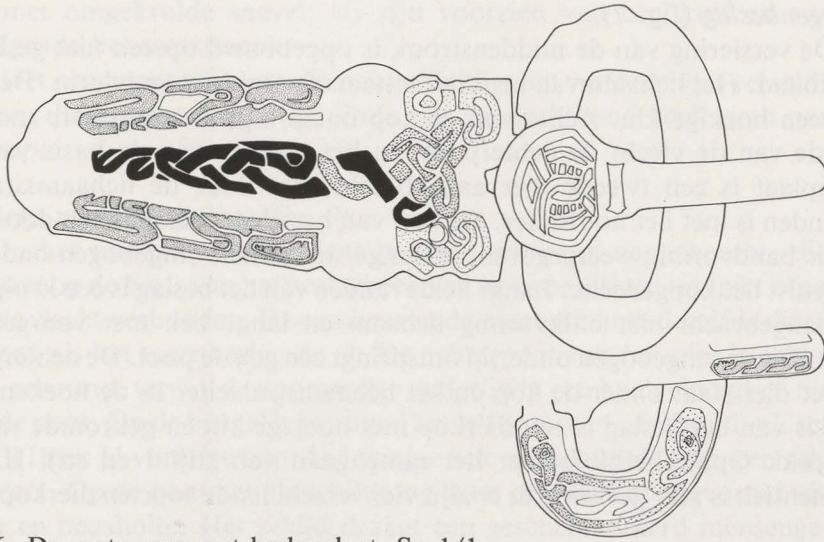
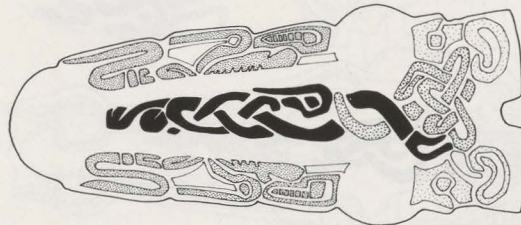


Fig. 6. De grote gesp met beslagplaat. S.: 1/1.

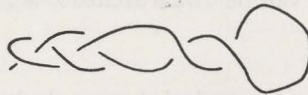
Het dierornament van de beugel is verschillend van elk van de vier diergestalten op de beslagplaat, zodat er in totaal vijf verschillende dierfiguren op dit stuk voorkomen.

Voor de beschrijving van de beslagplaat verwijzen wij naar het tegenbeslag, omdat het ornament daar beter leesbaar is.



1

2



3

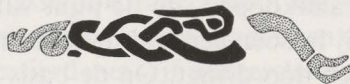


Fig. 7. Het tegenbeslag van de grote gesp. S.: 1/1.

2. *Tegenbeslag* (fig. 7).

De versiering van de middenstrook is opgebouwd op een niet gesloten vlechtband. Het lichaam van het dier bestaat uit een driebandvlecht. De kop heeft een hoekige kin. Achteraan de kop ontspringt de voorpoot, aan het uiteinde van de vlecht de achterpoot. In het midden van de basis van de beslagplaat is een tweede dier aangebracht, dat door de lichaamsstrook verbonden is met het hoofddier. De kop van het dier, overspannen door een kuif, is bandvormig weergegeven; de lange snavel met omgebogen onderlip overkruist het kopgedeelte. Langs beide randen van het beslag is een kruipend dier aangebracht met balkvormig lichaam en lange bek met voorgezette lippen. Uit de omgebogen onderlip ontspringt een gelede poot. De achterpoot van het dier staat onder de kop en het lichaamsgedeelte. In de hoeken van de basis van het beslag is een dierkop met hoekige kin en gekromde snavel afgebeeld. Opmerkelijk is hier het samengaan van stijl I en stijl II. De ornamentiek is zeer gevarieerd; er zijn vier verschillende soorten dierkoppen.

3. *Beslagstuk van de zwaardschede* (fig. 8).

Op de middenstrook van de plaat zijn drie dierkoppen ingeschakeld in een vlechtband, waarvan de derde lus niet tot ontwikkeling is gekomen. Het lichaam van het hoofddier, waarvan de kop met een kuif is overspannen, gaat door zijn bek, buigt terug door de bek van de tweede kop en eindigt in een derde kop. Uit de bovenlip van het hoofddier ontspringt de tweede dierkop.

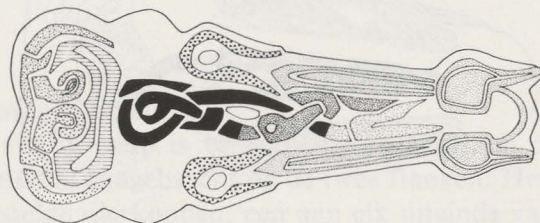


Fig. 8. Het beslagstuk van de zwaardschede. S.: 1/1.

De onderlip van deze dieren buigt over de bovenlip terug, terwijl de derde kop lange, gespreide lippen heeft. Een eerste paar randdieren heeft hetzelfde soort kop; de andere randkoppen, op de punt van de plaat, zijn door hun onderlip verbonden; zij hebben een rechte lichaamsstrook die tot in de bek van de eerste randdieren doordringt. Op de basis van het beslag is nog een volledige compositie aangebracht, bestaande uit twee tegengestelde dierkop-

pen met omgekrulde snavel; zij zijn voorzien van een kuif en van een afbuigende lichaamsstrook.

Het ornament van deze plaat is veelzijdig; het vertoont vier verschillende soorten dierkoppen, maar het einde van de vlechtband heeft geen normaal verloop.

4. *Gesp met beslagplaat* (fig. 9).

In het midden van de plaat is een vlechtband aangebracht, die zich voortzet op de basis van het beslag; een van de twee uitlopers is niet organisch met de vlecht verbonden. De randen van de plaat zijn met dezelfde dierfiguur versierd als het tegenbeslag nr. 2. De achterpoot van het dier is echter niet goed gevormd, terwijl de voorgezette onderlip in een haak eindigt en niet een tweede poot. Op de beugel is viermaal hetzelfde motief afgebeeld, nl. een dier in stijl I met U-vormige kop; U-vormige bek en, achter de kop, een schenkel met voet. Op de punt van de schildtong staat een dierkop, gevormd uit oog, wang en neusholte. Het schild draagt een geschematiseerd mensengezicht, boogvormig overspannen.

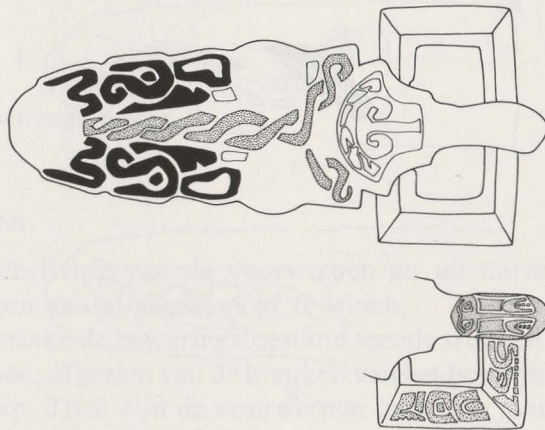


Fig. 9. De kleine gesp met beslagplaat. S.: 1/1.

5. *Grote riemtong* (fig. 10).

De versiering bestaat uit geometrische ornamenten. Op de basis is een hoekig gebroken omramingsstrook aangebracht met omgebogen uiteinden. Tussenin staan twee concentrische figuren, de ene een cirkel, de andere eerder een zeshoek. De plaat is versierd met vijf onderscheiden motieven: een S, een misvormde 8-vlecht, een ingebogen balk, een vierpas en een schild.

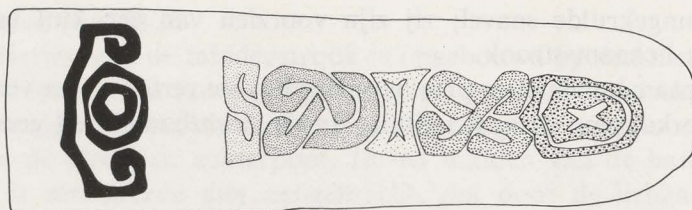


Fig. 10. De grote riemtong. S.: 1/1.

6. *Kleine riemtong* (fig. 11).

Zij heeft alleen vlechtbandversiering, langs de basis begrensd door een rechte strook met omgebogen uiteinden. Een eerste vlecht is gevormd door twee strengen met omgebogen, spitse uiteinden langs de basiskant van de plaat. Daartussen is een tweede vlecht verweven met de ombuiging langs de punt van de riemtong. De compositie doet verward aan en is slordig uitgevoerd.

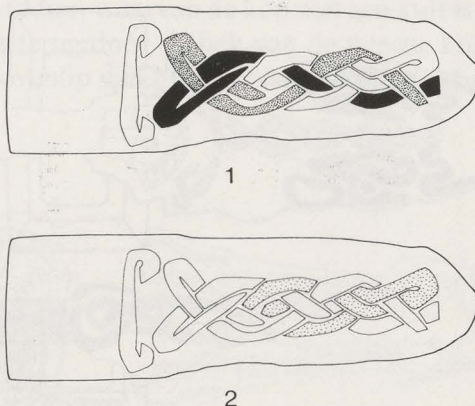


Fig. 11. De kleine riemtong. S.: 1/1.

7. *Ruitvormig beslag* (fig. 12).

Het ornament bestaat uit twee tegengestelde dieren. De kop is met een kuif overspannen. Het lichaam gaat door de muil en eindigt in twee poten. De onderlip buigt over de bovenlip terug. In het verlengde daarvan zijn stroken aangebracht die aan een tweede, ontwrichte poot met schenkelomraming doen denken. De ruimte tussen de omgebogen lichamen is met geometrische vormen opgevuld.

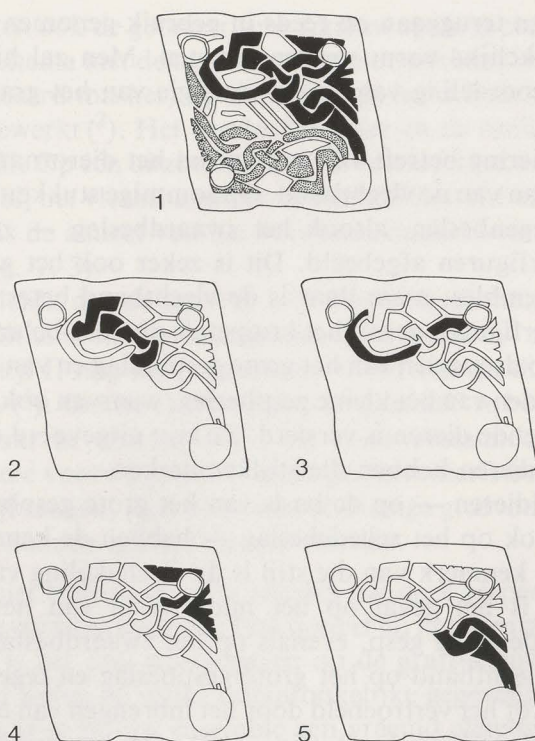


Fig. 12. Het ruitvormige beslag. S.: 1/1

Gevolgtrekkingen

Uit de beschrijving van de voorwerpen en uit de ontleding van het ornament zijn een aantal gegevens af te leiden.

Vooreerst inzake de bewaringstoestand van de stukken. Deze is over het algemeen vrij goed, afgezien van de breuken van het beslag en het tegenbeslag van de grote gesp. Toch zijn de voorwerpen in zekere mate afgesleten. Dit is voornamelijk het geval voor de kleine riemtong en voor de beslagplaat van de grote gesp, met uitzondering van de basis. Over het algemeen is het ornament ondiep weergegeven; aan de reliëfbanden zitten soms vloeivlekjes en ze zijn niet altijd goed afgelijnd. Sommige gedeelten zijn uitgewist en de vormen zijn vervaagd, bv. de basis van het schedebeslag en de poten van de randdieren op het beslag van de kleine gesp.

Dit lijkt mij niet zozeer het gevolg van de slijtage in het gebruik, dan van het feit dat de voorwerpen met hun gebreken zo uit de gietvorm zijn gekomen. Alleen hierdoor kan men verklaren dat de beslagplaat van de grote gesp plaatselijk zo dun is en dat er gaatjes in voorkomen. Het is mogelijk

dat de voorwerpen teruggaan op reeds in gebruik genomen stukken en niet uit een oorspronkelijke vorm werden gegoten. Men zal hiermee rekening houden bij de beoordeling van de chronologie van het grafensemble.

Wat de versiering betreft valt het op dat het dierornament sterk overweegt ten overstaan van de vlechtband. Op sommige stukken — de grote gesp met beslag en tegenbeslag, alsook het zwaardbeslag — zijn vier tot vijf verschillende dierfiguren afgebeeld. Dit is zeker ook het geval op andere, gelijkaardige ensembles, maar daar is de vlechtband beter uitgewerkt.

Onder de dierfiguren neemt het kruipende dier een belangrijke plaats in. Het komt voor op de randen van het grote gespbeslag en van het tegenbeslag, evenals op de randen van het kleine gespbeslag, waarvan ook de rechthoekige beugel met kruipende dieren is versierd. Ze zijn uitgevoerd in stijl I; ook de details van deze dieren hebben die stijlkenmerken.

Andere randdieren — op de basis van het grote gespbeslag en van het tegenbeslag, alsook op het schedebeslag — hebben de kenmerken van stijl II. Het essentieel kenmerk van die stijl is de inschakeling van het dier in de vlechtband. Dit is het geval op het middenveld van het beslag en het tegenbeslag van de grote gesp, evenals op het zwaardbeslag. Alhoewel het schema van de vlechtband op het grote gespbeslag en tegenbeslag goed te herkennen is, wordt het vertroebeld door het inbrengen van een derde streng, die geen normaal verloop heeft (fig. 7, 2). Op het middenveld van het schedebeslag is de vlechtband met de ingeschakelde dieren evenmin goed gevormd. Dit geldt ook voor de stukken of de gedeelten ervan waarop uitsluitend vlechtband voorkomt. Op het middenveld van het kleine gespbeslag is de vlechtband niet harmonisch ontwikkeld, want een van de zijtakken op de basis van het beslag is niet met de hoofdstreng verbonden. Even gebrekkig is de vlechtbandcompositie op de kleine riemtong: tussen de goedgevormde vlecht met twee niet gesloten strengen die het hoofdschema vormt, is een tweede vlecht ingeschakeld die op niets uitloopt (fig. 11, 2). Men had van deze compositie gemakkelijk een vierbandige gesloten vlechtband kunnen maken. Ook op de grote riemtong is een van de twee vlechten, die nochtans een 8-vorm vertoont, niet tot ontwikkeling gekomen. Het heeft er de schijn van dat de etser de vlechtbandversiering niet goed kon verwerken. Dit treft ons nog het meest op het ruitvormig beslag. De compositie van de twee antithetische dieren met hun ontwrichte poten, gescheiden door onsaamenhangende strookjes, is zeker geen volmaakte schepping. Het enige goed uitgevoerde vlechtbanddier is dat van de beugel van de grote gesp.

Wij stellen dus vast dat de ornamentiek van stijl I en van stijl II op dit stel gespen en riembeslagen samen aangewend is. Stijl I komt expliciet tot uiting in het kruipende dier dat stilistisch — de technische uitvoering doet er niet toe — in al zijn geledingen zuiver getekend is. Tot het vormgoed

van stijl I behoren ook de geometrische figuren op de grote riemtong, terwijl het compositieschema met de twee tegengestelde adelaars en de dubbele band (een geschematiseerd masker) op de basis van het schedebeslag eveneens in die geest is uitgewerkt⁽²⁾. Het vervlochten dier en de randkoppen vertegenwoordigen stijl II. Op één uitzondering na is de vlechtband evenwel niet goed gevormd. Zelfs bij het vlechtbanddier op het middenveld van het grote beslag en tegenbeslag is de aanzet van het voorbeen en de U-vormige poot in stijl I uitgevoerd (fig. 7, 3).

Het is duidelijk dat de graveur stijl I beheerste, maar niet stijl II. De garnituren — althans in hun oorspronkelijke vorm — zijn vermoedelijk ontstaan toen stijl II nog niet volledig gevormd was en dit brengt ons naar de late VI^e eeuw⁽³⁾. Om de chronologie van graf 205 te bepalen, zijn ze niet erg geschikt, daar ze vermoedelijk van reeds bestaande stukken werden afgegoten. Andere voorwerpen die tot de grafinventaris behoorden, kunnen ter zake niets bijbrengen, daar ze tussen de overige grafvondsten van Anderlecht niet meer kunnen geïdentificeerd worden.

Het hoeft niet beklemtoond te worden dat deze gespen en riembeslagen met de pyramidevormige knoppen functioneel bij het riemstel van een zwaard behoorden. Zo is het ook weergegeven op de graftekening bij A. de Loë, alhoewel we niet weten op welke oorspronkelijke gegevens deze voorstelling teruggaat. Toch is er in ons ensemble een vreemd element. Normalerweise behoren tot de zwaardriemen een grote gesp met beslag en riemtong, een kleine gesp met beslag en riemtong, een ruitvormig beslag en een schedebeslag. Hier is echter een stuk te veel, nl. het tegenbeslag. Dit vormt nochtans een geheel met het grote riembeslag. Anderzijds kan dit stel niet naar de gordelriem worden verwezen. Niet alleen ontbreekt in dit geval een rugbeslag, maar op de graftekening is een ijzeren gordelstel afgebeeld, wat dan toch weerom zonderling aandoet. Men moet dus aannemen dat dit tegenbeslag bij de andere stukken van de zwaardriem behoorde, wat stilistisch geen bezwaar oplevert, maar functioneel een uitzondering vormt. Zo eindigt dit onderzoek dan met een nieuwe onzekerheid, wat bij de studie van het grafveld van Anderlecht zo dikwijls voorkomt.*

² Er is een opvallende gelijkenis tussen deze compositie en de ornamentiek op de bovenkant van de voetplaat van een beugelfibula van Anderlecht, zoals die afgebeeld is bij G. HASELOFF, *o.c.*, Abb. 349. De fibula van Anderlecht maakt deel uit van een reeks, die de auteur gerangschikt heeft onder de benaming „Auflösungstendenzen im Still I”, *o.c.*, p. 486 ss. G. HASELOFF, *Die germanische Tierornamentik der Völkerwanderungszeit*, Berlin - New-York, 1981, 3 dln.

³ Over het ontstaan en de datering van stijl II, zie HASELOFF, *o.c.*, 597-614.

* Ik dank ten zeerste Mevrouw R. PIETTE voor de tekeningen, de Heer H. DENIS voor de foto's en de Heer W. THYSSEN die de voorwerpen heeft gereinigd en gerestaureerd.