

*B. Roosens*

## EEN LAAT-MIDDELEEUWSE STADSTOREN TE LIER

In de herfst van 1982 werden bij werken ter herinrichting van de Nededijken te Lier de resten van een ronde toren aangetroffen. Het stadsbestuur heeft ons van deze vondst op de hoogte gebracht, waarvoor onze dank.

De toren is gelegen in een afwateringscollector (kad. sectie F nr. 397/2), nabij het stadspark en de sluis die de Kleine Nete in verbinding stelt met de omleggingsvaart van de Grote Nete. Het is dank zij de uitzonderlijk lage waterstand van 1983 dat het mogelijk was deze torenresten op te meten. Het machinaal uitbaggeren van deze collector heeft de toren aan de buitenzijde enigszins beschadigd zonder echter zijn stabiliteit aan te tasten.

Deze ronde holle toren heeft een diameter van 8,40 m. en is nog gedeeltelijk in opstand bewaard (fig. 92 en 93). Door middel van peilingen kon worden bepaald dat het hoogst bewaarde niveau (+ 3,20 m.) zich ongeveer 0,70 m. boven een vloertje in de toren bevindt. De muren zijn 1,30 m. dik en opgebouwd uit baksteen, waarbij twee formaten werden gebruikt; nl. 17 x 9,5/9 x 4,5 cm en 17 x 7,5 x ? cm. Met uitzondering van deze op de binnen- en buitenrand zijn de bakstenen zo gemetseld dat hun langste zijde naar het middelpunt van de toren gericht is. Langs de binnenrand en de oostelijke buitenrand daarentegen zijn ze dwars geplaatst. De westelijke buitenrand, dewelke overeenstemt met de veldzijde van de toren, is bekleed met rechthoekig gekapte blokken lediaanse zandsteen, in horizontale lagen aangebracht. De voegen tussen de blokken sluiten zeer nauw aan en bedragen meestal maar enkele millimeters. Een kleine uitsparing in het metselwerk (fig. 92, 1) langs de binnenzijde van de toren, is vermoedelijk een latrinekoker geweest. Deze stond door een rechthoekige opening van 0,46 cm breedte in verbinding met de vroegere buitengracht.

In een tweede fase werden ten noorden van de toren twee bakstenen muurtjes aangebouwd (fig. 92, 2 en 3). Hun zichtbare lengte bedroeg 1,40 m. zonder dat hun oorspronkelijke totale lengte kon worden bepaald. Hier werd baksteen gebruikt met een formaat van 18 x 9/8,5 x ? cm.

Typologisch kan deze toren gedateerd worden in de XIV-XV<sup>e</sup> eeuw. Het enige voorwerp dat bij de uitbaggering aan het licht kwam is een kleine steengoedkruik, afkomstig uit Siegburg, en dewelke in dezelfde periode thuishoort (fig. 94).

De historische bronnen laten toe de datering nauwkeuriger te bepalen. Deze toren maakte deel uit van de laatste stadsomwalling die in XIVd-XVa werd aangelegd. Deze bestond uit een aarden wallichaam met bijhorende

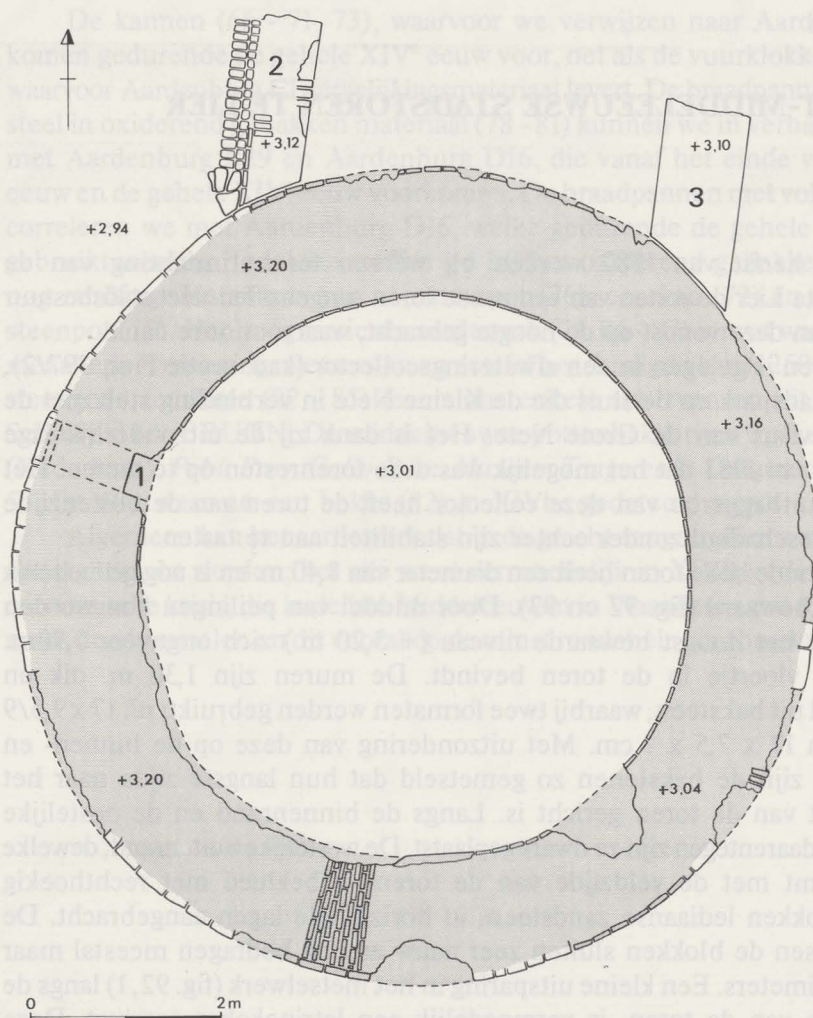


Fig. 92. Grondplan van de toren.

gracht, waarbij op regelmatige afstanden stenen torens waren gebouwd. De hier behandelde toren kan worden geïdentificeerd als "de Balie" die in 1424 werd gemetseld<sup>52</sup>). Hij beheerste de samenvloeiing van de Kleine Nete met de oude Grote Nete langs de zuidzijde van de stad; zodanig was hij langs drie zijden door water omringd. De Balie was niet alleen bereikbaar langs de stadswal zelf, maar ook via een houten brug over de Kleine Nete. Dit biedt ons een verklaring voor de dubbele palenrij die in het water zichtbaar was ten oosten van de toren.

<sup>52</sup> A. LENS, De Balie, een oude stadstoren, *Lyrana* 1983, 3-5.



Fig. 93. De torenresten gezien vanuit het noordwesten.

Op het einde van de XVIII<sup>e</sup> eeuw had de Balie, alhoewel reeds sterk geschonden, toch nog verschillende meters hoogte. Pas in het begin van de daaropvolgende eeuw zouden alle oppervlaktesporen verdwijnen. In 1912 tenslotte zou de aansluiting van de Kleine Nete op de omleggingsvaart verplaatst worden ten noorden van de toren, zodat de middeleeuwse topografie volledig werd verstoord.

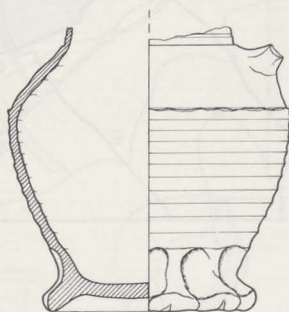


Fig. 94. Steengoed-kruikje uit Siegburg. S. 1/3.