

# ARCHAEOLOGIA BELGICA

39

J. MERTENS

Oudenburg en de Vlaamse Kustvlakte  
tijdens de Romeinse periode

Brussel, 1958.  
10, Jubelpark.

Overdruk uit *Biekorf* 59<sup>e</sup> Jaar n<sup>o</sup> 10<sup>B</sup>, bl. 321 tot 340.

## OUDENBURG EN DE VLAAMSE KUSTVLAKTE TIJDENS DE ROMEINSE PERIODE

« *Extremi hominum Morini* » zingt Vergilius, de hofdichter van Keizer Augustus, sprekend over de bewoners van het Noordzeegebied, de Morinen <sup>(1)</sup>. Voor de Romein uit het zonnige zuiden verblijven deze mensen aan de rand van de bewoonde wereld, in een land waar water en wind nauwelijks van de vaste bodem zijn te onderscheiden. Dit lage, moerassige, regelmatig overstroomde gebied, deze schorren en slikken zijn in de oudheid het voorwerp geweest van legendarische en angstwekkende beschrijvingen: bij Tacitus en Strabo voelt men de vrees van de zuiderling voor dit nevelige, onvaste land <sup>(2)</sup> en toen Caesar zijn nederlagen bij deze kustbewoners trachtte te rechtvaardigen, vond hij in Rome algemeen gehoor. Hij had hier niet alleen de inwoners te bevechten, zo vertelde hij, doch de natuur zelve, waar water en bos mekaar afwisselden, waar de gewone strategie niet kon worden toegepast, waar men voor de minste verplaatsing verplicht was veenbruggen en knuppelwegen doorheen de moerassen aan te leggen <sup>(3)</sup>. Caesar schreef voor zuiderlingen, als zuiderling en met een tikje overdrijving. Voorzeker was niet zozeer de natuurlijke bodemgesteldheid oorzaak van deze tegenslagen dan wel de hulp die de kustbevolking ontving van verwante volksstammen over het Kanaal; al deze bewoners waren uitstekende zeevaarders <sup>(4)</sup>, die reeds vóór de komst van de Romeinen drukke betrekkingen met

(1) Vergilius, Aeneis VIII, 727; z.o. Plinius, Nat. Hist. XIX, 8.

(2) Tacitus, Ann. I, 70; Strabo, Geogr. II, 4, 1 en IV, 3, 4.

(3) Casar, Bello Gall. VI, 5, 7: « illi [Menapii], nulla coacta manu, loci praesidio freti, in silvas paludesque confugiunt suaque eodem conferunt » en VI, 6, 1 « celeriterque effectis pontibus... »; z.o. III, 28, 2 en IV, 38, 3.

(4) Id., ibid. IV, 4, 7 en III, 2.

elkaar onderhielden <sup>(5)</sup>. Het is slechts na de eerste invallen in Groot-Britannië en na herhaalde pogingen tot verovering van het kustgebied in 56 en 55 vóór Chr., dat de Menapiërs en de Morinen zich in 53 aan de romeinse veldheer onderwierpen ; jaren later, in 29 v. Chr., deden zich nog moeilijkheden voor, doch zij waren van voorbijgaande aard.

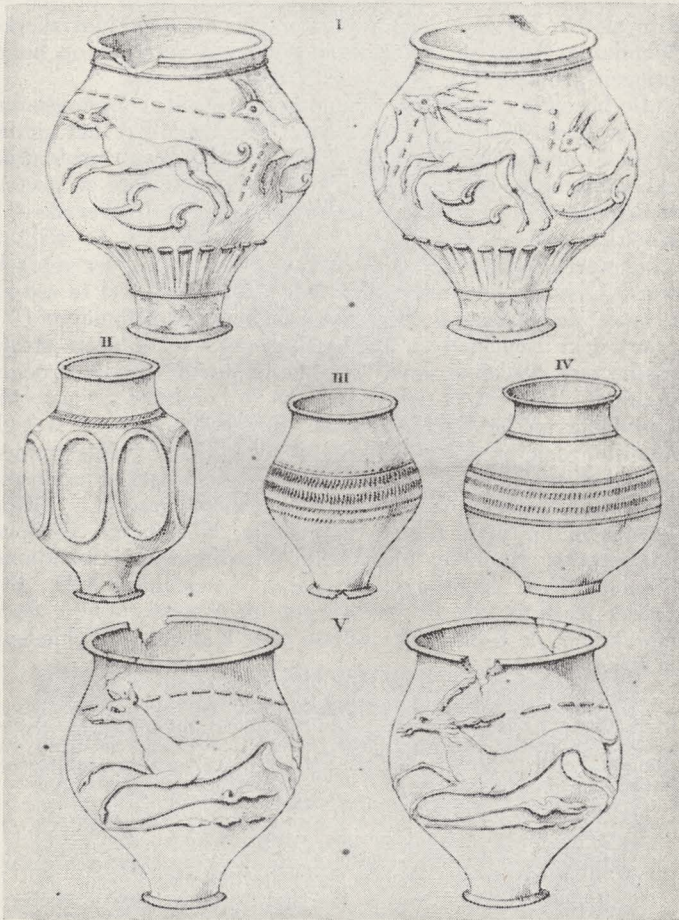
### *Bevolking*

Gans de streek was denkelijk niet zo onbewoonbaar als Caesar wil doen uitschijnen. Weliswaar was het uitzicht heel anders dan dit welke onze XX<sup>e</sup>-eeuwse badgasten voor ogen hebben : het verloop van de kustlijn was enigszins anders : diepe, brede krekken en vaargeulen mondden rechtstreeks uit in zee en vormden door hun vertakkingen talrijke eilanden. Naast de bij elke tij overstromde schorren, vooral langs de kust, strekten zich verder naar het binnenland, grote bossen uit, afwisselend met weiden, moerassen en heide <sup>(6)</sup>. Het stuifmeeldiagram van Oudenburg (zie nota 6) geeft een duidelijk beeld van de plantengroei aldaar in de loop van de eerste eeuwen van onze tijdrekening ; de verschillende boomsoorten wijzen erop dat het zeewater niet tot hier kwam ; de verhouding tussen boompollen (ong. 50 %) en de andere stuifmeelkorrels toont aan dat de streek dicht bebost was met hier en daar kleine open plaatsen, begroeid met heide en gras ; buiten de gewone boomsoorten, waaronder de els de voornaamste is en zeer goed gedijt op vochtig terrein, valt de aanwezigheid aan te stippen van de pijnboom, die in deze periode aan onze kust geen zeldzaamheid moet zijn geweest.

Het onbestendig karakter van de kust kreeg waarschijnlijk eerst zijn volle betekenis na de herhaalde transgressies vanaf

(5) Id., *ibid.* IV, 20 ; E. Janssens, *Histoire ancienne de la mer du Nord*, 1943, 29-30 ; F. Cumont, *Comment la Belgique fut romanisée*, 1919, 98 ; cfr. E. Trips, *C. Julius Caesar, de bello gallico. Historisch Vademecum*, 1954, 73 en 95. Een Britse munt uit de vóór-romeinse periode werd te Oostende gevonden : J. Evans, *An Ancient Coin of Verulam found at Ostend. Num. Chronicle* 1899, 262.

(6) Caesar, *BG IV*, 38, 3 : « quod Menapii se omnes in densissimas silvas abdiderant. » Het belang van deze bossen blijkt uit de analyses die gedaan werden van de houtsoorten ontdekt in de romeinse nederzetting van Wenduine (1956) en van het stuifmeel afkomstig uit Oudenburg (1957). De houtsoorten van Wenduine werden bepaald door de heer E. Frison (Antwerpen) : men treft de volgende soorten aan : els (*alnus glutinosa*), eik (*quercus*), gewone taxus (*taxus baccata*) en de pijnboom (*pinus silvestris*). De pollenanalyse van een grondmonster uit de romeinse woonlaag te Oudenburg leverde volgende belangwekkende gegevens (onderzoek verricht door Prof. W. Mullenders, Leuven) : 346 boompollen werden geteld ; hiervan zijn : els (*alnus*) 52 %, berk (*betula*) 11,5 %, hazelaar (*corylus*) 28,7 %, linde (*tilia*) 2,8 % ; verder sporen van wilg (*salix*) 0,3 %, eik (*quercus*) 1,4 %, olm (*ulmus*) 1,4 %, pijnboom (*pinus*) 0,6 %, haagbeuk (*carpinus*) 0,6 %. Buiten deze boomsoorten neemt de heide (*calluna*) de voornaamste plaats in met 42,3 % (berekend, zoals gewoonlijk, in verhouding tot het totale aantal boompollen) ; verder ontmoet men : grassen 2,4 %, zegge 0,6 %, veenmos 2,3 %, komposieten 1,2 %, polygonaceën 0,9 %, varens 1,4 %.



Romeins vaatwerk uit Bredene  
(De Bast, pl. X, p. 300)

de IV<sup>e</sup> eeuw (7). Voordien was de streek tamelijk dicht bewoond; grote steden verzezen er niet, doch kleine dorpjes hadden zich gevormd nabij de rivieren en langsheen de kust en hare eilanden, bv. De Panne; vele van deze eilanden verdwenen later en de nederzettingen liggen thans in zee en zijn slechts bij zeer lage waterstand zichtbaar: Mariakerke, Wenduine, Kadzand. Alleenstaande hoeven verzezen op hoger gelegen gronden (8).

De bevolking leefde van landbouw, veeteelt, zoutontginning en visvangst. Met de romeinse overheersing wordt het gebied in het Imperium ingeschakeld en kent het een aanzienlijke economische en kulturele ontwikkeling. De kleinere en grotere steden die het omringen — Boulogne, Cassel, Wervik (9), Kortrijk (10), Aardenburg (11), Domburg (12) — zijn de aangewezen marktplaatsen langswaar de in- en uitvoer geregeld wordt. Drukke handelsbetrekkingen ontstaan, zowel te zee als te land: de kern van het systeem is de havenstad Boulogne (13), poort naar Engeland en tevens eindpunt van de grote strategische weg welke de kust met het Rijnland en zijn troepen verbindt. De zee was ook de voorname handelsweg voor onze kustvlakte en het is niet zonder reden dat vele en wel de mooiste romeinse overblijfselen juist in het huidige poldergebied zijn ontdekt: De Panne, Steenkerke, Oostduinkerke, Nieuwpoort, Mannekensvere, Sint-Pieterskapelle, Slijpe, Westende, Leffinge, Gistel, Snaaskerke, Mariakerke, Bredene, Klemskerke, Houtave, Meetkerke, Nieuwmunster, Wenduine, Blankenberge, Zeebrugge, Kadzand, Aardenburg (14). Bijzonder prachtig zijn de voorwerpen uit Mannekensvere, thans bewaard in de Koninklijke Musea voor Kunst en Geschiedenis te Brussel (15).

(7) Voor de vorming van de Vlaamse kustvlakte zie o.a. R. Tavernier, *Le Quaternaire* (in P. Fourmarier, *Prodrome d'une description géologique de la Belgique*), 1954, kt. bl. 582. Voor de streek van Oudenburg zie J. Ameryckx, Verklarende tekst bij de pedologische kaart, blad 37w.

(8) Caesar, BG III, 28, 3; Dio Cassius 39, 44, 2.

(9) J. Carpentier in *Ann. Féd. Arch.* XXXV, 1953, 49-58.

(10) J. Vierin, *Cortoriacum*, *ibid.* 81-104.

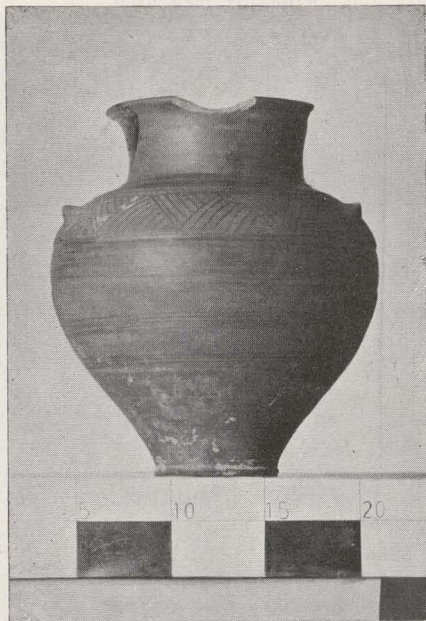
(11) Opgravingen van de Nederlandse Rijksdienst voor het Oudheidkundig Bodemonderzoek in 1955, 1957 en 1958.

(12) Bondig overzicht in J. E. Bogaers, *De Gallo-romeinse tempels te Elst in de Over-Betuwe*, 1955, 11-20.

(13) R. Dion, *Les itinéraires maritimes occidentaux dans l'Antiquité*, *Bull. Assoc. Géogr. Franç.* 1954, 128-135. J. Leduque, *L'ancien réseau routier du Boulonnais*, 1957.

(14) M. J. De Bast, *Recueil d'Antiquités romaines et gauloises*, 1808, 292 v.v.; A. Chocqueel, *Les civilisations préhistoriques et anciennes de la Flandre occidentale*, 58-74; A. De Loë, *Belgique ancienne*, III, 154-157, 206, 210, 332; E. Rahir, *Vingt-cinq années de recherches*, 40, 65-66, 126; Biekorf 1894, 155-158; *Hand. Emul. Brugge LV*, 1905, 177; M. E. Mariën, *Oud-België*, 377 v.; *Ann. Soc. Arch. Brux.* XXI, 1907, 73-79; J. Carpentier, in *Hand. Kortrijk XXIV*, 1950/51, 123-135; J. Van Damme, *De geschiedenis van de ceramiek, Heemk. Kring Blankenberge*, 1955, 6; *Archeologie* 1954, 178; 1955, 141; 1956, 138-139 (E. Trips).

(15) A. De Loë, o.c., 154-157.



*Wenduine. — Gallo-Romeins vaatwerk.*



*Wenduine. — Vaatwerk uit kindergraf.*

*Cliché Antiq. Classique.*

*Romeins wegennet*

Mag men daaruit besluiten dat de handelsverrichtingen in grote mate langs zee gebeurden <sup>(16)</sup>, dan is het binnenlandse wegennet toch ook niet te verwaarlozen ; het maakt deel uit van het geheel dat in het midden van de I<sup>e</sup> eeuw werd aangelegd door keizer Claudius <sup>(17)</sup>, deels met het oog op de definitieve verovering van Engeland. In dit verband was de voornaamste baan deze welke Bavai en Midden-Gallië met het Noordzeestrand verbond via Oudenburg ; aan deze verbinding heeft Oudenburg, zoniet zijn oorsprong, dan toch zijn uiteindelijke ontwikkeling te danken.

Van Bavai komend splitste de baan zich te Blicquy (bij Aat) en nam enerzijds de richting van Gent, anderzijds deze van de kust ; van Blicquy tot Tielt is het tracé kaarsrecht en is de weg steeds op de hoogten aangelegd ; ter hoogte van Tielt zwenkt de baan via Aartrijke naar Oudenburg <sup>(18)</sup>. Talrijke nederzettingen bevinden zich op deze lijn : via de Kluisberg gaat het over Kaster <sup>(19)</sup> en Tiegem, Sint-Eloois-Vijve <sup>(20)</sup>, de heuveltoppen van Pittem en Tielt en deze van Aartrijke <sup>(21)</sup>.

Een secundaire weg liep evenwijdig met de kust, langsheen de rand van het poldergebied ; hij verbindt Kassel met de streek van Brugge en Aardenburg ; ook deze weg is steeds op hoger terrein aangelegd langs Poperinge, Woesten, Merkem, Klerken, Werken ; hij kruiste de eerste te Aartrijke en vervolgde dan langs Zedelgem met vertakkingen naar Brugge en Aardenburg en een andere naar het Oosten doorheen het Meetjesland en het Land van Waas <sup>(22)</sup>. In West-Vlaanderen draagt deze baan de kenschetsende naam van Steenstrate of Diksmuidsen Heerweg <sup>(23)</sup> ; de antieke bestrating zelf werd vastgesteld bij Poperinge <sup>(24)</sup>. Ook langs deze weg zijn talrijke romeinse overblijfselen aan te stippen : Merkem <sup>(25)</sup>, Wer-

(16) P. Lambrechts, De streek tussen Noordzee en Schelde tijdens de romeinse overheersing, 1953, 18, nota 47.

(17) J. Mertens, Les routes romaines de la Belgique, 1957 ; Blicquy, een knooppunt op deze weg, bloeide reeds in de I<sup>e</sup> eeuw : M. Amand, in Archeologie 1956, 436.

(18) J. Mertens, Routes romaines, 19.

(19) J. Vannerus, Le limes et les fortifications gallo-romaines de Belgique, 1943, 104-105.

(20) Opgravingen van arch. J. Vierin (Kortrijk) in 1956-1957.

(21) Naast romeins aardewerk werd te Aartrijke een gouden munt gevonden van keizer Antonius Pius : H. Rommel in Biekorf VI, 1895, 333-334.

(22) J. Mertens, o.c., 24, n<sup>o</sup> 20 ; J. Maertens, Identification d'une partie de la voie romaine d'Anvers vers la mer du nord, Hand. Gesch. Gent XXXV, 1927, 45-57 ; C. Dens-J. Poils, Etude sur la voie romaine de Bruges à Oudenbourg, Ann. Soc. Arch. Brux. XXVIII, 1919, 71 v.

(23) K. Verschelde, Notice sur la route romaine de Cassel à Poperinge et Winendaele, Ann. Emul. Brug. XXVIII, 1877, 241-264.

(24) H. Van De Weerd in Archeologie 1943, 113-114 en 1945, 176.

(25) Rev. belge Numism. LXIII, 1907, 390 v.



*Luchtfoto van Oudenburg*

*Het vierkante grondplan, waarin het romeins castellum wordt  
ingeschreven (zie afb. bl. 16), is duidelijk zichtbaar. De stedebeek  
is als een donkere lijn rond het dorp te herkennen.*

*(Foto : Dienst voor Fotogrammetrie)*

ken <sup>(26)</sup>, Zedelgem <sup>(27)</sup>, Brugge <sup>(28)</sup>. Volledig hypothetisch zijn enkele kleinere diverticula Cassel-De Panne, Cassel-Gent <sup>(29)</sup>.

#### *Handel en nijverheid*

De bewoning van de Vlaamse kustvlakte schijnt dus in de romeinse periode belangrijker te zijn geweest dan men op 't eerste zicht zou vermoeden : zowel in het huidige polder-



*Knuppelweg op het strand te Mariakerke*

(26) A. De Loë, o.c., 222-223 ; Biekorf LI, 1950, 209 ; B. Slembrouck, Werken. Heemkundige studie over de gemeente Werken, 1955, bl. 43-52 ; Ann. Soc. Arch. Brux. XIII, 1899, 210-218, XIX, 1905, 136.

(27) F. Ronse, De geschiedenis van Zedelgem en Veldegem, 1934, 9-10. R. Crois, Zedelgem, een gallo-romeinse vindplaats, Biekorf LVII, 1956, 324.

(28) J. De Bast, Recueil, 331 v.v., pl. XII.

(29) Zie algemeen ; Biekorf XXX, 1924, 240 en V, 1894, 25-31, 56-61, 119-126, 185-190, 247-250. La Flandre XV, 1884, 51-7- ; A. Carnoy, in Med. Kon. Vl. Akad., 1952, 395-413.

gebied als op de zandige heuvels treft men bewoning aan ; buiten de reeds aangehaalde plaatsen zouden we nog kunnen vermelden : Ardooië, Kachtem, Roeselare, Emelgem <sup>(30)</sup> en de grafvelden van Izegem, Lauwe, Lichtervelde, Marke, Meulebeke, Nieuwkerke, Roeselare <sup>(31)</sup>.

In de kustvlakte neemt Oudenburg in deze bewoning een zeer bijzondere plaats in : de nederzetting vormde het eindpunt van de grote baan naar Bavai en tevens een kleine haven ; reeds op het einde van de I<sup>e</sup> eeuw was het een bloeiend dorp, getuige de talrijke fragmenten van terra sigillata-aardewerk, het mooie, roodglanzende vaatwerk uit Gallië ingevoerd. De nederzetting strekte zich uit tot buiten de huidige dorpskom, langs een strook gelegen op een oost-west gerichte zandrug, een laatste uitloper van de heuvels van het binnenland.

Alhoewel niet te vergelijken met de grote handelshavens Boulogne of Domburg, was Oudenburg toch een belangrijke kleine aanlegplaats waar allerlei produkten naar de overige dorpen langs de kust werden verscheept ; het kende zijn bloeiperiode gedurende de II<sup>e</sup> en III<sup>e</sup> eeuw en, zoals gans de kustvlakte, stond het breed open voor de invoer van de meest verscheiden voortbrengselen van het Imperium : terra sigillata uit Zuid-, Midden- en Oost-Frankrijk, vaatwerk uit Engeland (Castor), bronzen sieraden uit Oost-België, glas uit de Rijnstreek, enz. <sup>(32)</sup>. Ook de uitvoer was belangrijk : de basis voor de lokale ekonomie vormden veeteelt, landbouw en visvangst, juist zoals dit vóór de komst van de Romeinen en na hun vertrek het geval was : de eeuwenoude traditie van de Vlaamse nijverheid <sup>(33)</sup>.

Antieke bronnen geven ons belangwekkende bijzonderheden over deze handel : hespen uit Menapië, gezouten of gerookt — voorlopers van de latere Yorkse of Ardeense hesp — werden door de Romeinse lekkerbekken zeer op prijs gesteld, in zover dat keizer Diocletianus er de maximumprijs moest van bepalen <sup>(34)</sup>. Vette ganzen werden naar Rome gezonden om hun vlees, lever en dons <sup>(35)</sup> ; de noordzeebanken leverden

---

(30) De Loë, o.c., 301 ; Rev. belge Numism. LIII, 1897, 473 ; Hand. Emul. Brugge 1848, 413 ; E. Trips, in De Mandel I, 1954.

(31) A. Van Doorslaer, De Gallo-romeinse begraafplaatsen in België, Diss. Gent, 1953.

(32) H. Van De Weerd, Het economisch bloeitijdperk in Noord-Gallië, Med. Kon. Vl. Acad. 1940.

(33) E. Janssens, o.c., 54-60 ; F. Cumont, o.c., 107-108 ; C. Jullian, Histoire de la Gaule, II, 282 ; P. Lambrechts, De streek tussen Noordzee en Schelde, 14-17.

(34) Martialis, XIII, 54 ; edikt van Diocletianus IV, 8 : C I L III, 827 « pernae optimae petasonis sive menapiae vel cerritanae (Cerdagne) (10 denarii) ; cfr. Strabo IV, 4, 3.

(35) Plinius, Nat. Hist. X, 22, 53, X, 131.

smakelijke oesters waarvan we de schelpen terugvinden in de villas van Haspengouw, de Ardennen en zelfs van Zwitserland; langsheen de kust werd op grote schaal zout ontgonnen<sup>(36)</sup>; de tekstielnijverheid leverde de bekende linnen en wollen weefsels<sup>(37)</sup>; turf werd eveneens veel ontgonnen en als brandstof aangewend<sup>(38)</sup>. Omwille van al deze producten was de streek belangrijk genoeg opdat Rome er een « *procurator ad census accipiendos* », een belastingontvanger, naar toe stuurde; na een term in het kille noorden kon de man zijn koude ledematen in Egypte gaan opwarmen<sup>(39)</sup>.



*Een fort van de Litus Saxonicum : Burgh Castle*

*(Crown Copyright ; by permission of the Controller of Her Britannic Majesty's Stationary Office).*

(36) Menapische salinatores (zoutontginners?) richtten te Rimini (Italië) een gedenksteen op ter ere van een zekere L. Lepidus Proculus welke hen, tijdens zijn verblijf in Noord-Gallië, waarschijnlijk zekere gunsten had verleend: C I L XI 390-391 en F. Cumont, o.c., 106, nota 3.

(37) C I L III, 801; F. Cumont, o.c., 107-108.

(38) Plinius, XVI, 1 « *captumque manibus lutum ventis magis quam sole siccantes terra cibos et rigentia septentrione viscera sua urunt* ».

(39) Deze magistraten zijn in opschriften vermeld: M. Renard, *Inscriptio romana ad res belgicas pertinens*, Belg. Tijds. Phil. en Gesch. XXVIII, 1950, 141-142.



Oudenburg volgens de kaarten (boven) van Ferraris (XVIII<sup>e</sup> s.)  
 en (onder) deze van J. van Deventer (XVI<sup>e</sup> e.)

*De eerste invallen*

De inschakeling van de Vlaamse kustvlakte in het Imperium is deze streek cultureel en materieel ten goede gekomen. Tot aan de eerste invallen van 257 en volgende jaren was het een periode van vrede en rust, de Pax Romana. Deze was, spijtig genoeg, van voorbijgaande aard : na enkele sporadische invallen van Germaanse zeerovers, de Chauken, in 172-174, waren het vooral de Franken en Saksers die, vanaf het midden van de III<sup>e</sup> eeuw, de kust teisterden en talloze razzias in het binnenland ondernamen.

Het is nog niet met zekerheid uitgemaakt of reeds na de eerste invallen van het einde van de II<sup>e</sup> eeuw, Oudenburg werd versterkt : onder het latere castellum van het einde van de III<sup>e</sup> eeuw vonden we de overblijfselen van een oudere wal in aarde en zand opgeworpen en door een spitsgracht beschermd ; doch nadere chronologische gegevens ontbreken vooralsnog. Muntschatten in de grond geborgen o.a. te Aart-rijke en Vulveringem <sup>(40)</sup>, wijzen op enige onveiligheid in de streek. De onrust was echter nog veel groter tijdens de tweede invasiegolf : een verspreidingskaart van de muntschatvondsten uit de jaren 268 toont duidelijk aan hoe de vondsten zich concentreren in Oost- en Westvlaanderen en in Henegouwen <sup>(41)</sup>, zodat we mogen aannemen dat in deze streken het gevaar het grootst was. De bedreiging vanuit zee en vanuit het Noorden is opvallend : de belangrijkste vondsten werden gedaan langsheen de grote banen die, zoals steeds, de voornaamste invalswegen waren <sup>(42)</sup>. In Westvlaanderen is de voornaamste de schat van Lichtervelde <sup>(43)</sup>, hoewel ook elders muntreeksen met stukken van de keizers Postumus en Gallienus afbreken <sup>(44)</sup> ; gans de kustvlakte wordt geplunderd en talloze nederzettingen gaan in de vlammen op.

Lokale gezaghebbers in Gallië maken van de zwakheid van het centrale bestuur gebruik om zich tot keizer te laten uitroepen, zoals Postumus (258-269) ; dit geschiedde niet zozeer in opstand tegen Rome dan wel om doelmatiger onze gewesten tegen de invallers te kunnen verdedigen. Postumus slaagde in dit opzet en wist de wanordelijke toestand aan te zuiveren ; doch zijn opvolgers waren niet opgewassen tegen de hernieuwde invallen en weer wordt gans de streek geteisterd.

(40) R. De Maeyer, *De romeinsche villa's in België*, 1937, 286.

(41) J. De Boone, *De Franken*, Diss. Amsterdam, 1954, kaart 3 ; R. De Maeyer, o.c., 291.

(42) P. Van Gansbeke, *Les invasions germaniques en Gaule sous le règne de Postume*, Rev. Belge Numism. XCVIII, 1952, 5 v.v. ; J. De Boone, o.c., 45 ; R. De Maeyer, o.c., 291 ; J. Gricourt, in Gallia XII, 1954 en Rev. Etudes Anc. LVI, 1954, 366-376.

(43) E. C. Lefebvre in Hand. Emul. Brugge VI, 1848, 417.

(44) Dadizele, Diksmuide, Werken, Dranouter, Izenberge. Marke, Noordschoote, Wijtschate : J. De Boone, o.c., kaart 3.

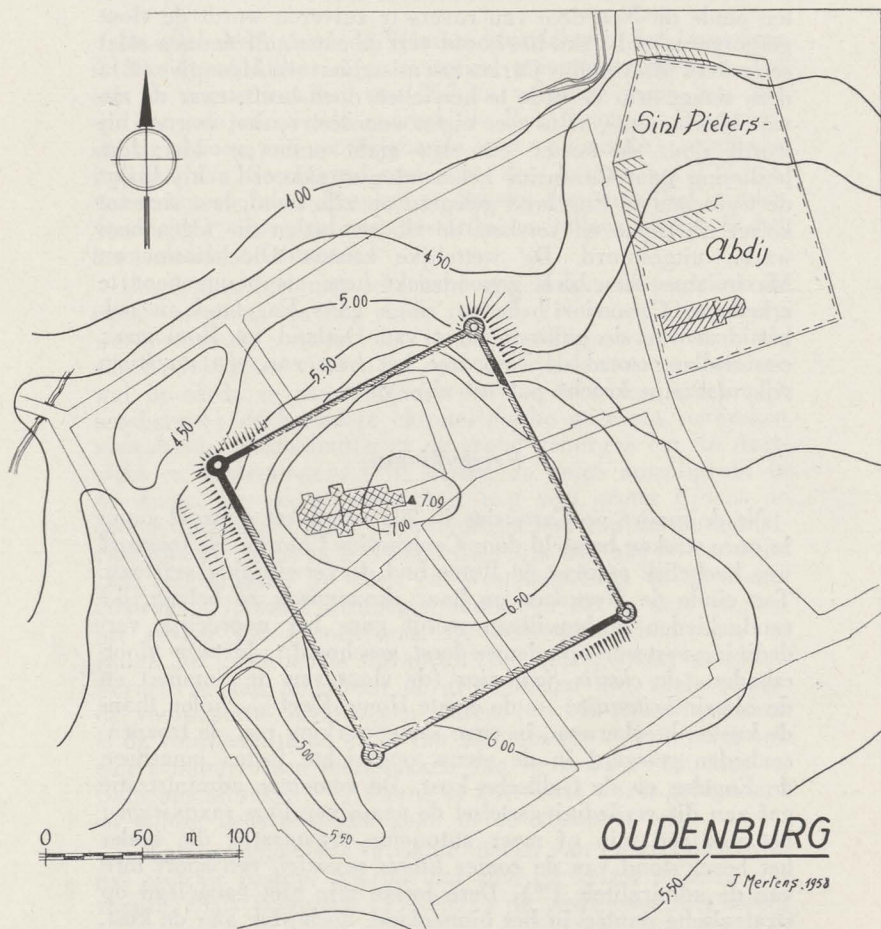
Eerst keizer Maximianus (283-305) is in staat te reageren : ten einde de Noordzee van rovers te zuiveren wordt de vloot gereorganiseerd : aan het hoofd van de *classis Britannica* staat een zekere M. Aurelius Carausius, misschien een Menapiër <sup>(45)</sup> ; deze slaagt erin de orde te herstellen doch heeft, naar de zin van Maximianus, al te zeer eigen voordeel op het oog en hij wordt door de keizer uit zijn ambt ontheven. Met deze beslissing gaat Carausius helemaal niet akkoord ; hij krijgt de legioenen in Engeland gelegerd op zijn hand, laat zich tot keizer uitroepen en verslaat de vlooteenheden die tegen hem waren uitgestuurd. De wettelijke keizers Diocletianus en Maximianus zien zich genoodzaakt hem als bondgenoot te erkennen. Carausius beheerst aldus gans Engeland en ook het deel van de gallische kust van Holland tot Boulogne ; een tijdlang werd de Noordzee het hart van een maritiem rijk, dat zijn kracht put uit zijn vloot.

#### *Versterkingen*

Na de moord op Carausius in 293 wordt het centraal gezag in onze streken hersteld door Constantius Chlorus. De toestand was hachelijk geweest en Rome had de verwittiging verstaan. Ten einde de Noordzee en haar economisch zo belangrijke randgebieden te beveiligen wordt gans het noordelijk verdedigingssysteem op nieuwe leest geschoeid : de twee vlooteskaders, de *classis Sambrica* (de vloot van de Somme) en de *classis britannica* — de eerste Home Fleet — zullen thans de kusten beschermen, in enge samenwerking met de troepen-eenheden gelegerd in de nieuw opgerichte forten langsheen de Engelse en de Gallische kust. De romeinse administratie gaf aan dit verdedigingstelsel de naam van *litus saxonicum* ; het was een min of meer autonome organisatie, die onder het bevel stond van de *comes litoris saxonici*, een soort lord van de admiraliteit <sup>(46)</sup>. Deze forten zijn niet aangelegd op strategische punten in het binnenland, doch vlak aan de kust, bij een haven ; zij dienden waarschijnlijk tot basis voor een vlooteenheid. Langsheen de Engelse kust vermeldt de *Notitia Dignitatum*, een lijst van officiële functies uit het begin van de V<sup>e</sup> eeuw, negen forten : Branodunum (Brancaster), Garianonum (Burgh Castle), Othona (Bradwell), Regulbium (Re-

(45) P. Lambrechts, o.c., 21 ; E. Janssens, Carausius, premier souverain national de Grande Bretagne, Latomus I, 1937, 269-277.

(46) Haverfield, in Pauly-Wissowa's Realenzyklopaedie, s.v. Saxonium Litus ; Mothersole, The Saxon Shore, 1924 ; W. Schleiermacher, Der obergermanische Limes und die spätrömischen Wehranlagen am Rhein, Ber. Röm. German. Komm. XXXIII, 1943-1950, 168 v.v. ; P. Corder, The Reorganization of the Defenses of Romano-British Towns in the Fourth Century, Arch. Journal CXII, 1955, 20-42.



*Reconstitutie van het laat-romeinse castellum*

culver), Rutupiae (Richborough), Dubrae (Dover), Lemanis (Lympe), Anderida (Pesensey) en Portus Adurni (Portchester). Al deze versterkingen waren naar eenzelfde plan gebouwd : vierkant of rechthoekig, met dikke muren en uitspringende bastions ; zij verzezen dicht aan het strand, zodat de schepen de poort konden naderen en het kamp zowel als versterking dan als haven dienst kon doen. De strategische betekenis van deze forten blijkt uit hun ligging : zij beheersen

een riviermonding of een belangrijke weg naar het binnenland <sup>(47)</sup>.

In Gallië vermeldt de Notitia Dignitatum « *Marcis, Epatici (Nerviorum portu), praef. classis sambricae in loco quartensi sive hornensi* ». Over de vereenzelviging van deze plaatsen is men het verre van eens, daar zij bemoeilijkt wordt door de afwezigheid van archeologische overblijfselen. *Marcis* zou Marquise zijn ; *loco quartensi sive hornensi* : Quentovic, en cap Hornu ; *portus Epaticus*, misschien Vieil Isque bij Boulogne <sup>(48)</sup>.

#### *Opravingen te Oudenburg*

Oudenburg, hoewel met geen enkele hogervermelde plaatsnaam te vereenzelvigen <sup>(49)</sup>, is het eerste archeologisch vastgestelde castellum langsheen de Gallische kust. Hoewel het plan nog niet volledig is en het onderzoek nog niet helemaal beëindigd, is het toch reeds mogelijk zich een algemeen idee te vormen van de aanleg van deze vesting. Wij hopen in de loop van een volgende opgravingscampagne nadere gegevens te kunnen inwinnen wat de chronologie en de binnenaanleg van de vesting betreft. Het onderzoek werd bemoeilijkt door verschillende factoren : de hoge stand van het grondwater en de aanmerkelijke kunstmatige ophoging van het terrein ; het feit dat de vesting in het centrum ligt van de huidige dorpskom en de mogelijke punten waar kon gegraven worden dus zeer beperkt zijn. Daarbij komt, dat al het Romeinse metselwerk reeds tijdens de Middeleeuwen grondig werd uitgebroken.

In de loop van twee opeenvolgende campagnes, oktober 1956 en oktober 1957, hebben wij getracht bij middel van een tiental proefsleuven, de omtrek van de vesting min of meer te bepalen ; wij hadden daarbij het geluk de sporen van de uitgebroken omheiningsmuur te snijden zowel langs de noord-, zuid-, oost- als westzijde, waarbij zelfs aan de noordwesthoek de sporen van een ronde toren konden worden vastgesteld. Dit castellum, dat een vierkant vormt van ongeveer 150 op 150 m, is gelegen in het centrum van de oudere nederzetting, boven de overblijfselen van de aarden wal waarvan boven sprake, op het hoogste punt (7 m boven de zeespiegel) van een brede, naar het westen uitlopende zandrug ;

(47) G. M. Durant, *Journay into Roman Britain*, 1957, 229-257 ; S. E. Winbolt, *Roman England*, 1945, 34.

(48) J. Vannerus, *Portus Aepatici lez Boulogne*, *Rev. Et. Anc.* XLVI, 1944, 299-317 ; M. Gysseling, *Toponymie van Oudenburg*, 1950, 55 en Id., *De Romeinse Kustverdediging in Belgica Secunda volgens de Notitia Dignitatum*, *Feestalbum H. J. Van de Wijer*, Leuven, 1944, II, 287-301.

(49) Men heeft gedacht aan *Portus Aepaticus* : Gysseling, *Kustverdediging*, l.c.

het was met de zee verbonden door een vaargeul welke tot aan de voet van de muur reikte, zodat vloot en landleger nauw met elkaar konden samenwerken. Het aldus gevormde vierkant was omgeven door zware, bijna 2,50 m dikke, stevig gemetselde muren, versterkt door ronde hoektorens van bijna 9 m doormeter; we hebben nog niet kunnen onderzoeken of de flanken eveneens door torens zijn versterkt, zoals dit bij de meeste gelijktijdige castella het geval is. Terwijl de noordflank aan het water grensde, zijn de drie andere zijden beschermd door een brede spitsgracht. Al de muren waren volledig uitgebroken, de funderingsgrachten, tot in het vaste zand uitgegraven, waren opgevuld met puin en afbraak: harde witte mortel en stukken van Doornikse kalksteen.

Hoewel de bewaringstoestand van al deze overblijfselen zeer slecht is, kunnen we ons toch een beeld vormen van de vorm en het uitzicht van de antieke versterking, aan de hand van de beschrijving welke een monnik van de Sint-Pietersabdij te Oudenburg er van gaf in de XI<sup>e</sup> eeuw (geschreven tussen 1084 en 1087) <sup>(50)</sup>: toen werd de oude burcht afgebroken en als steengroeve gebruikt voor het oprichten van de abdijgebouwen.

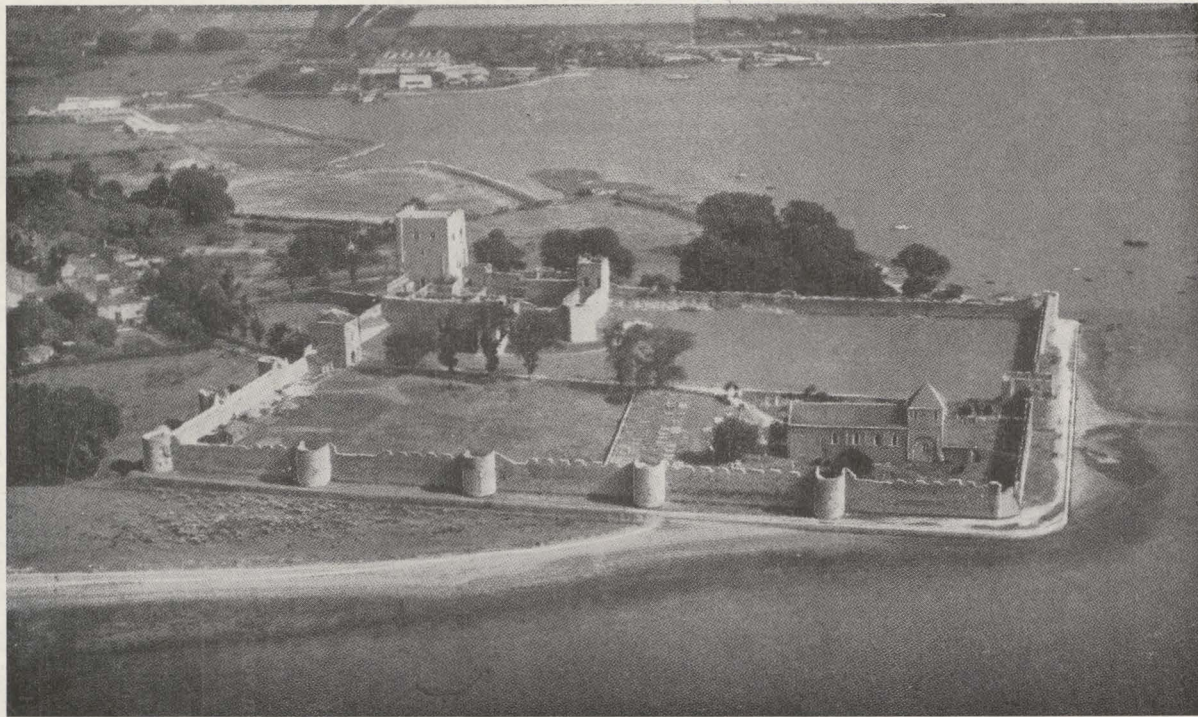
Ten noorden, ten zuiden, ten oosten, ten westen, aldus de kroniekschrijver, is de stad omgeven door een muur en torens, opgetrokken in harde, donkere steen uit Doornik <sup>(51)</sup>; de fundering van de noordflank bestaat uit grote blokken, steen uit Boulogne, met ijzeren haken en lood aan elkander verbonden <sup>(52)</sup>. Deze bouwtechniek was langs deze zijde nodig omdat de zee hier tot aan de voet van de vestingsmuur reikte. De woningen binnen de wallen waren opgetrokken in lichte, niet al te harde steen uit de streek van Keulen <sup>(53)</sup>; de muren waren zo stevig gebouwd dat zij door stormrammen niet konden vernield worden en dat men eerst de stenen van de grondmuren één voor één moest uithalen. Om zijn verhaal te staven bevestigt de schrijver dat hij zelf de muur heeft zien afbreken en de stenen herbruiken voor de bouw van de

(50) J. B. Malou, *Chronique du monastère d'Oudenburg*, de l'ordre de S. Benoit, Brugge, 1840; J. Vannerus, *Le Limes*, 262-271; M. Gyseling, *Toponymie van Oudenburg*, 50-51.

(51) Malou, o.c. XIX: « verum tempore illo urbs ista Aldenborgh caput totius Flandriae, et sicut predixi, initiis exstitit celeberrima, muris ac propugnaculis munitissima. Nam a partibus orientis et a meridiano climate, et ab occasu et ab aquilone nigris et durissimis lapidibus fuerat constructa. Lapides namque hujus coloris et fortissimi roboris, in omni Flandrie provincia naturaliter editi non possunt reperiri nisi solummodo in Gallia, Tornacensi parochia ».

(52) Malou, l.c.: « in partibus vero aquilonis fundamentum quadris ac magnis lapidibus ferro et plumbo firmiter infixis antiqua fundaverat manus. Quod genus lapidum in Bononiensi provincia tantummodo inveniri dicitur ».

(53) Ibid.: « habitacula quoque nonnulla infra murorum munita levibus ac non valde duris lapidibus constructa erant. Naturaliter autem hi lapides in oriente, apud Coloniensem provinciam reperiuntur ».



*Portchester Castle, laat-romeins castellum aan de Engelse kust  
(Crown Copyright ; by permission of the Controller of Her Britannic Majesty's Stationary Office).*

Sint-Pieterskerk aldaar <sup>(54)</sup>. De opgravingen hebben deze merkwaardige vaststellingen bevestigd, zodat we deze tekst als één van de voornaamste bronnen voor onze kennis van het antieke castellum mogen beschouwen en de opmerkingsgave van de anonieme schrijver mogen bewonderen <sup>(55)</sup>: muren en toren werden weergevonden, overal uitgebroken tot op het vaste zand, terwijl in de vulling nog veel afbraak van harde, witte romeinse mortel en van Doornikse steen lag. Binnen de nederzetting vonden we het puin van de woningen: grote romeinse pannen en kleine bloksteentjes uit tufsteen uit de Rijnstreek, niet Keulen, doch meer waarschijnlijk steen van Andernach.

Buiten deze wondere tekst hebben we nog een andere topografische aanduiding, die eveneens met de romeinse oorsprong van Oudenburg in verband staat, nl. het grondplan van de huidige dorpskom. Dit bestaat uit een regelmatig vierkant van ongeveer 300 op 300 m, waarin twee hoofdstraten mekaar in rechte hoek snijden juist in het midden; nabij dit kruispunt staat de parochiekerk. Dit regelmatig vierkant is nog duidelijk te herkennen op een luchtfoto en in het kadaster; doch reeds de XVI<sup>e</sup> eeuwse kaart van Jakob van Deventer vertoont dezelfde eigenaardigheid, die voorzeker nog veel vroeger opklimt. Immers in de XII<sup>e</sup> eeuw — meer bepaald in 1128 — werd omheen de stad een gracht gegraven <sup>(56)</sup>, de Stedebeek, Poortgracht of Oudenburgse Watergang genaamd, waarvan het tracé evenwijdig is aan bovenvermeld vierkant: zodat we mogen aannemen dat in de XII<sup>e</sup> eeuw reeds dit grondplan enige betekenis had. Dit kan alleen verklaard worden door het feit dat toen de antieke vesting nog niet geheel was verdwenen, want de opgravingen hebben uitgemaakt dat het antieke castellum juist dezelfde oriëntering had als het latere vierkant, hoewel iets kleiner; een verband tussen beide is dus niet te ontkennen.

Zowel de schriftelijke traditie als de topografische bijzonderheden zijn zeer betrouwbare aanduidingen gebleken voor de oudste geschiedenis van Oudenburg. Zelfs de naam krijgt nu zijn volle betekenis: Aldenburg, Oudenburg, oude burg <sup>(57)</sup>.

---

(54) Deze kerk werd eveneens in 1957 opgegraven en in de muren vonden we het herbruikte romeinse materiaal.

(55) Ook de vermelding van de ontdekking van mooi vaatwerk (Malou, l.c.) mogen we voor waarheid aannemen, daar overal te Oudenburg op de romeinse woonlaag dergelijke scherven worden aangetroffen; « vasa formosa atque pulcherrima, cipi et scutelle, aliaque utensilia quam plurima, in illo tempore ab antiquis ingeniose formata atque sculpta, nostris temporibus reperta sunt, que modo ab ingeniosis artificibus, in auro et argento, vix tam eleganter formari ac sculpi possint ».

(56) Galbertus van Brugge (uitg. Pirenne, 159): « eodem tempore (mei 1128) comes Willelmus Oldenburg circumsepi et fossatis firmari precepit, ubi se et suos recipere ordinaverat ».

(57) M. Gysseling, Toponymie, 61-67.

## Oudenburg et la Flandre maritime à l'époque romaine.

Pour les Romains de la métropole, la région côtière de la Mer du Nord constituait les limites mêmes du monde habité ; c'était un pays angoissant, où l'eau et la terre se mêlaient à une atmosphère nébuleuse.

La région n'était cependant pas inhabitée, quoiqu'elle n'offrît pas le même aspect qu'au XX<sup>e</sup> s. : l'analyse pollinique (p. 6, n. 6) a démontré qu'au début de notre ère, le pays était recouvert de forêts importantes, coupées par-ci par-là par des carrières. La population s'adonnait à l'agriculture, l'élevage, l'exploitation des salines et la pêche.

Englobée dans l'Empire par l'occupation romaine, la région connaît une certaine prospérité, ce que nous révèlent les nombreuses trouvailles d'objets des I<sup>er</sup>, II<sup>e</sup> et III<sup>e</sup> s. (voir carte dépliant). Le réseau routier sert à faciliter les communications entre l'*hinterland* et la côte (pp. 10-12) ; le site de Oudenburg se trouve précisément au terme d'une de ces routes, notamment celle de Bavaï ; c'est un centre économique et maraîcher d'où sont exportés vers les petits villages des alentours les divers produits de l'artisanat gallo-romain.

L'époque de prospérité prend fin par une série d'invasions, dont l'effet se fait fortement sentir dans la Flandre maritime. Le pouvoir central romain ne parvient qu'à grand peine à rétablir l'ordre ; il s'ensuit une réorganisation complète du système défensif des côtes de la Mer du Nord, système connu sous la dénomination de *Litus Saxonicum* ; vers la fin du III<sup>e</sup> siècle, plusieurs forteresses sont construites le long de la côte anglaise et la *Notitia Dignitatum* en mentionne également quelques-unes sur le continent ; pour ces dernières, la documentation archéologique reste cependant très pauvre.

Les recherches récentes à Oudenburg viennent combler quelque peu cette lacune ; quoique les fouilles ne soient pas encore complètement terminées, nous connaissons déjà, en ses grandes lignes, le développement historique et archéologique du site. Le village s'élève sur une crête sableuse, à 7 m. au-dessus du niveau de la mer, et ne fut jamais touché par les transgressions marines. Nous y avons découvert des restes d'occupation du I<sup>er</sup> au début du IV<sup>e</sup> s. Les vestiges les plus importants sont ceux d'un *castellum* de forme carrée, de 150 sur 150 m., entouré d'un mur, épais de 2,50 m., renforcé de tours circulaires d'un diamètre de 9 m. environ. Jusqu'à présent, une seule tour, celle de l'angle nord-ouest, put être examinée ; devant l'enceinte se trouvait un fossé, au moins sur les faces est, sud et ouest, tandis que vers le nord, le fortin touchait un large bras de

mer (fig. p. 18). Diverses coupes effectuées au travers de l'enceinte démontrent que celle-ci fut construite sur un rempart antérieur en terre. Tous ces vestiges sont dans un très mauvais état de conservation, les murs ayant été démolis déjà au haut-moyen-âge et les matériaux réemployés dans la construction de l'abbaye Saint-Pierre. Une chronique du XI<sup>e</sup> s. nous relate ces destructions et nous renseigne d'une façon détaillée, sur la forteresse antique qui était construite en pierres de Tournai, pierre de Boulogne, et en tuf de Rhénanie (pp. 20-22, n. 50 à 55). Le plan du village, de forme carrée, a conservé jusqu'à l'époque actuelle, le tracé des vestiges romains (cfr. la fig. p. 18 et la photo aérienne, p. 11), ce qu'illustrent également les anciennes cartes (p. 15).

Le *castellum* d'Oudenburg constitue ainsi le seul reste archéologique sur le sol belge de ce fameux *litus saxonicum*, dont les ruines les plus impressionnantes se dressent toujours le long des côtes britanniques (fig. pp. 14 et 21).

J. Mertens.

Supplément à ARCHAEOLOGIA BELGICA n° 39.

*Besluit*

De archaeologica tijdens de opgravingen gevonden wijzen op een bezetting tot in de IV<sup>e</sup> eeuw, doch nadere chronologische gegevens omtrent de einddatum van deze bewoning ontbreken; voorzeker verslaptte rond het midden van deze eeuw de romeinse kustverdediging en dringen de Franken en Saksers meer en meer door; misschien kan dit samengaan met de natuurrampen die rond diezelfde tijd de Vlaamse kust teisterden: de zee drong door tot diep in de kustvlakte en herschiep deze in een onherbergzame waddenzee (de Tweede Duinkerkiense transgressie: zie nota 7).

Hoewel Oudenburg zelf niet rechtstreeks door deze overstromingen werd getroffen, deelde het toch het droevig lot van talrijke andere rijkere nederzettingen aan de kust en in het binnenland; de gloriëtijd is voorbij. Misschien werd de plaats nogmaals versterkt in de IX<sup>e</sup> eeuw tegen de opdringende Noormannen: traditie en toponymie vermelden in het dorp een Burgstraat, Hoge Wal en Burg<sup>(58)</sup>. Archeologisch is hiervan nog niets teruggevonden. Zeker is, dat in de XI<sup>e</sup> eeuw al deze versterkingen in puin lagen, vermits de kroniekschrijver met eigen ogen de muren heeft zien slopen.

De geschiedenis van de vroegste Middeleeuwen is, wat Oudenburg betreft, nog zeer duister. Wel was de plaats belangrijk genoeg, in de loop van de VII<sup>e</sup> eeuw, opdat Sint-Elooi er het geloof zou komen prediken en Sint-Ursmarus er de kerken van Sint-Pieter en Onze-Lieve-Vrouw zou oprichten<sup>(59)</sup>. Zodoende wordt de Middeleeuwse geschiedenis van Oudenburg ingeluid.

De opgravingen van 1956 en 1957 hebben een deel van de roemrijke geschiedenis van deze plaats aan het licht gebracht. Talrijke problemen blijven nog op te lossen en wij hopen, dank zij verder doorgezet onderzoek ter plaatse, en met enig geluk en toeval, wat klaarheid te kunnen brengen in deze duisternis<sup>(60)</sup>.

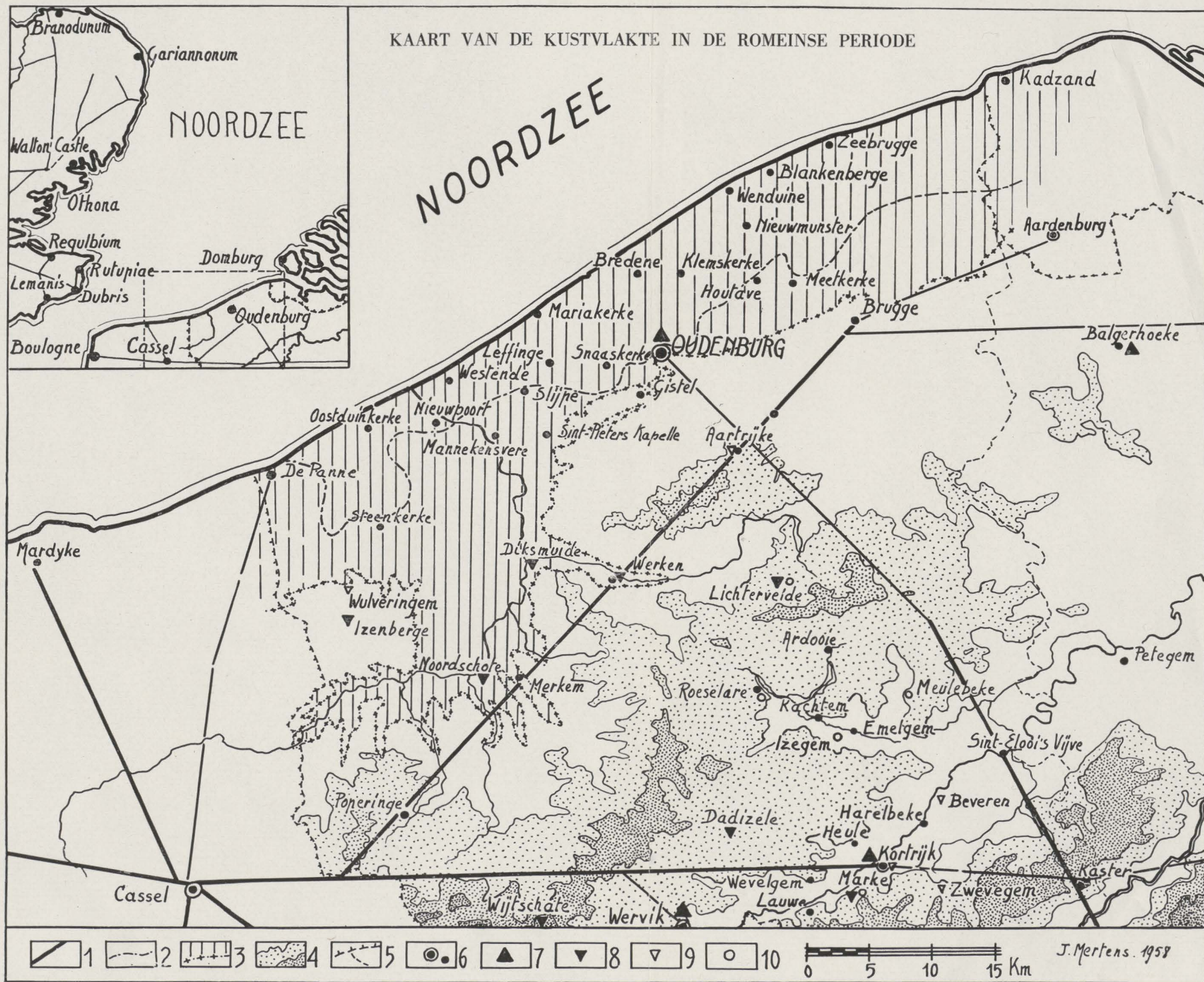
J. MERTENS.

(58) Ibid., 56.

(59) Zie omtrent deze kerkelijke geschiedenis, het goede overzicht bij Gysseling, o.c., 58-60.

(60) De opgravingen werden onder onze leiding uitgevoerd door de Dienst voor Opgravingen (Kon. Instituut voor het Kunstpatrimonium, Brussel) en met de hulp van de gemeente Oudenburg; wij houden eraan hier onze dank uit te drukken aan het gemeentebestuur voor zijn hulp en medewerking.

KAART VAN DE KUSTVLAKTE IN DE ROMEINSE PERIODE



1 oude wegen. — 2 grenslijn van Duinkerke I - transgressie. —  
3 grenslijn van Duinkerke II - transgressie. — 4 hoogtelijnen afstand  
25 m. — 5 rijks- en provinciegrens.

6 romeinse vindplaatsen. — 7 overblijfselen uit de IV<sup>e</sup> eeuw. —  
8 muntschatten uit einde III<sup>e</sup> eeuw. — 9 muntschatten uit einde  
II<sup>e</sup> eeuw. — 10 grafvelden.