

HOUTEN VIIe-EEUWSE GRAFKAMER  
MET VROUWENSIERADEN TE BEERLEGEM

ONDERZOEK VAN DE MEROVINGISCHE  
TEXTIELRESTEN UIT BEERLEGEM



ARCHAEOLOGIA BELGICA

Reeks overdrukken betreffende oudheidkundige opgravingen in België,  
uitgegeven door het  
Koninklijk Instituut voor het Kunstpatrimonium  
Dienst voor Opgravingen  
Jubelpark 10  
Brussel, 4

Série de tirages-à-part relatifs aux fouilles archéologiques en Belgique,  
éditée par l'  
Institut royal du patrimoine artistique  
Service des fouilles  
10, Parc du Cinquantenaire  
Bruxelles, 4

# ARCHAEOLOGIA BELGICA

44

Heli ROOSENS

HOUTEN VII<sup>e</sup>-EEUWSE GRAFKAMER  
MET VROUWENSIERADEN TE BEERLEGEM

René LEFÈVE

ONDERZOEK VAN DE MEROVINGISCHE  
TEXTIELRESTEN UIT BEERLEGEM

Overdruk uit *Bulletin van het Koninklijk Instituut  
voor het Kunstpatrimonium*, dl. II, 1959, bl. 138-157.

BRUSSEL

1959

## HOUTEN VIIe-EEUWSE GRAFKAMER MET VROUWENSIERADEN TE BEERLEGEM

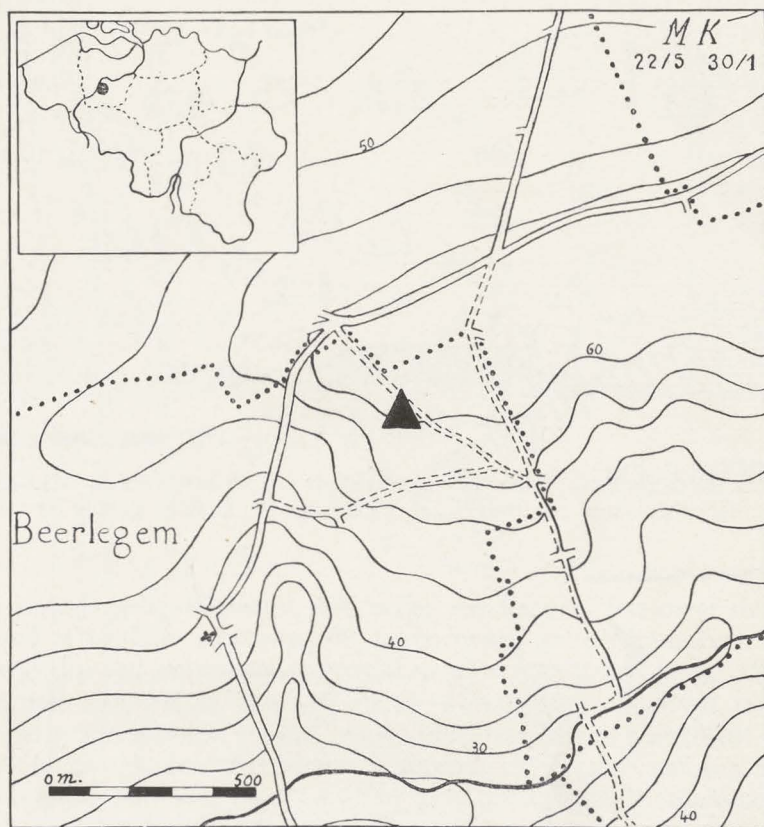
Heli ROOSENS

Sedert 1955 worden, bij tussenpozen, te Beerlegem (Oost-Vlaanderen) opgravingen ondernomen in een Merovingische begraafplaats (afb. 1) <sup>1</sup>. Tot nog toe konden zowat honderdvijftien graven worden onafhocht, terwijl er voordien ten minste een vijftigtal waren vernield bij de uitbating van een zandgroeve (afb. 2). Over het algemeen leverden ze weinig voorwerpen op en deze behoren tot het gewone vormgoed dat men op dergelijke vindplaatsen aantreft.

In februari 1957 ontdekten we evenwel een zeer belangrijk graf, n<sup>r</sup> 111, dat, wegens zijn structuur en bewaringstoestand alsmede om de rijkdom aan bijgiften, de andere overtreft. Zodra de bovenste aardlaag was verwijderd tekende zich de beroerde grond af van een grote kuil, ongeveer 4,70 m lang op 3,20 à 3,60 m breed, die, net als de overige graven, met het hoofdeinde naar het zuidwesten en met het voeteinde naar het noordoosten was georiënteerd. Op 65 cm onder de oppervlakte zag men duidelijk het verschil tussen de vulling langs de wanden — vulling die bestond uit zand en stenen — en een centrale strook, gevormd door bruine ingespoelde leem. Hier en daar was die strook afgelijnd door een zwarte band, voortkomend van het vergane hout van een grafconstructie met als afmetingen 3,70 m op 2,30 m. Dit spoor was over gans de diepte van de kuil niet even duidelijk. Op halve hoogte was het nagenoeg verdwenen wegens de vele stenen die naar binnen waren gedrongen; blijkbaar hadden de verrotte wanden van de houten kamer daar het eerst begeven. Gans duidelijk werden de sporen opnieuw in het onderste gedeelte van de kuil, waarvan de diepte 2,10 m bedroeg.

De samenstelling van de grondlagen verklaart de bijzondere bewaringstoestand van dit graf (afb. 3). Bovenaan bestaat de bodem uit leem; daaronder bevindt zich onzuiver zand gemengd met stenen; dan volgt een harde ondoordringbare ijzerhoudende zandsteenlaag, die op haar beurt op het zuiver zand rust. De dikte van die lagen is plaatselijk zeer verschillend. Ter hoogte van graf 111 reikt de steenlaag tot 1,60 m onder de oppervlakte. Het onderste

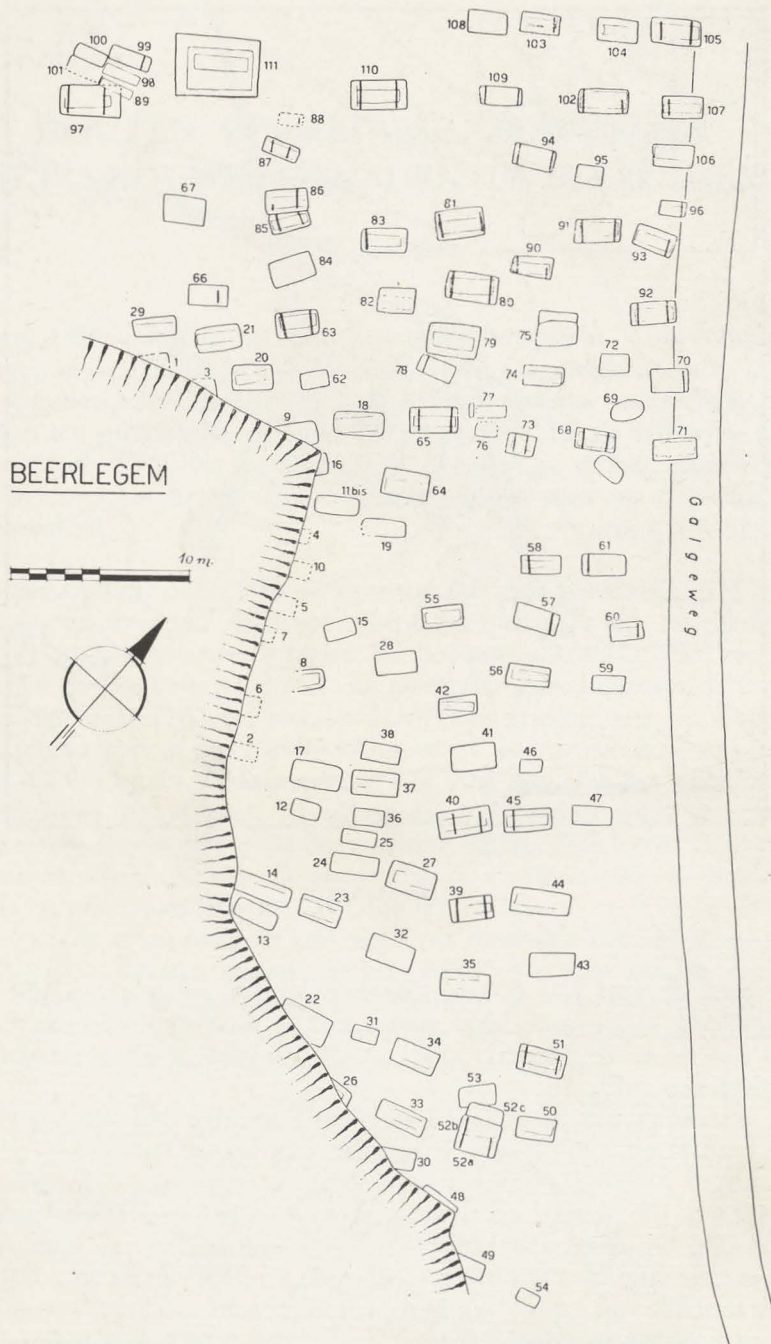
<sup>1</sup> Ik dank de Gravin d'Ansembourg om de ons verleende toelating op haar eigendom opgravingen te ondernemen, evenals ingenieur L. De Wilde, die ons bij de uitvoering der werken hulpvaardig ter zijde stond.



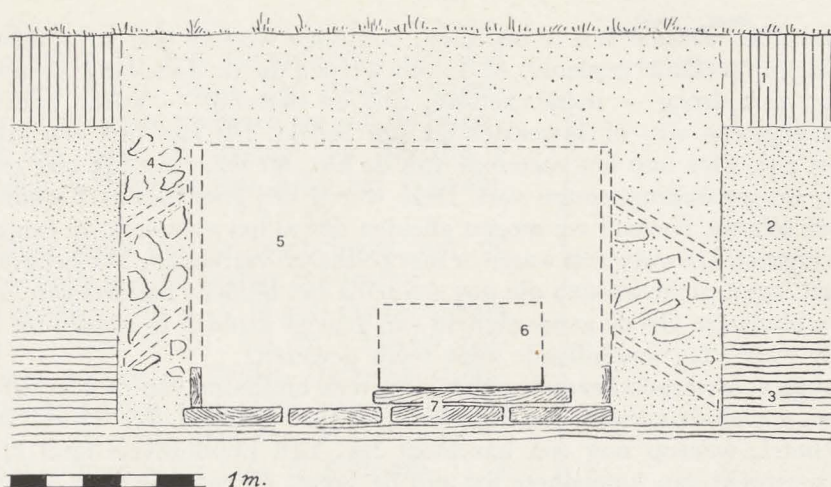
I. Situatiekaart.

gedeelte van de kuil was daarin uitgehouwen en vormde een put waarin het insijpelend regenwater bleef staan. Dit is de reden waarom de eiken planken van de grafconstructie nog in buitengewoon goede staat van bewaring verkeerden (afb. 4).

De grafkamer was in de kuil opgebouwd, getuige daarvan verschillende bekapte houtstompen die tussen de wanden van kamer en kuil waren achtergelaten. Op de bodem lagen vier zware planken, regelmatig gezaagd uit dikke eikenstammen. Die planken waren iets meer dan 4 m lang, 50 tot 60 cm breed en 10 cm dik. Op deze vloer stond aan beide langszijden een plank op haar smalle kant; de uiteinden raakten nagenoeg de wanden van de kuil. Daartussen waren op dezelfde wijze de dwarsplanken aangebracht aan hoofd- en voeteinde. Hoe de vier zijden van de grafkamer met elkaar waren verbonden kon niet worden uitgemaakt, daar de uiteinden van de dwarsplanken waren afgerot. IJzeren nagels waren in geen geval aangewend. Het is mogelijk dat houten



2. Plan van het grafveld.



3. Schematische dwarsdoorsnede van de grafkuil. 1: leem, 2: onzuiver zand, 3: steenlaag, 4: vulling grafkuil, 5: grafkamer, 6: lijkst, 7: houtconstructie.

pennen werden gebruikt, want drie zulke voorwerpen, iets meer dan 20 cm lang, rond of vierkant in doorsnede, lagen tussen andere houtafval. De grafkamer was dus vrij eenvoudig opgetrokken uit verschillende lange eiken planken die met hun smalle kant op elkaar waren gezet. Ze moet ten minste 1,35 m hoog zijn geweest en was ongetwijfeld van boven toegedekt. Wellicht waren de lange zijanten met houten schoren in de wanden van de kuil gestut, daar dergelijke plankjes, 50 tot 60 cm lang en aan beide uiteinden schuin gezaagd, in de vulling werden aangetroffen.

In de noordwestelijke helft van de ruime grafkamer stond de lijkst. Zij rustte niet rechtstreeks op de houten vloer, maar op twee dwarsliggers, 6 tot 7 cm vierkant in doorsnede. De bodem bestond oorspronkelijk wel uit een enkele grote plank, maar deze was in verschillende stukken gerot. Van de wanden stonden alleen de lange zijanten nog ietwat overeind. De kist moet, overeenkomstig de grondsporen, 3 m lang geweest zijn, 90 cm breed en ten minste 40 cm hoog.

Naar de grafgiften te oordelen staan we hier voor de laatste rustplaats van een rijke vrouw. Het geraamte was volledig verteerd, zoals dit trouwens altijd het geval is te Beerlegem. De plaats waar het hoofd gelegen had kon echter worden bepaald, daar het haar goed bewaard was gebleven. Ook vrij grote weefselfragmenten konden worden opgenomen. Het laboratoriumonderzoek heeft verschillende weefstechnieken aan het licht gebracht, waarbij de draad steeds uit wol bestaat <sup>1</sup>. Dit laat toe tot evenveel kledingstukken of althans

<sup>1</sup> Ing. R. Lefève heeft deze weefselresten in het Laboratorium onderzocht; hij publiceert de resultaten van zijn onderzoek in onderhavig *Bulletin*, bl. 152-157.

onderscheiden soorten stof te besluiten. Sommige weefsels waren in verschillende lagen op elkaar geplooid. Al de voorwerpen die de dode langs de linkerkant op zich droeg — mesje, ketting, ring en sierschijf — waren onder de plooiën van een vilt- of fluweelachtige stof bedekt. Dit kan best een mantel geweest zijn. Ook aan het voeteinde van de kist, tot waar het lijk niet reikte, stelden we weefselfragmenten vast. Deze waren vrij goed bewaard onder de bronzen schotel, waaruit we mogen afleiden dat al het vaatwerk op een doek was neergezet. De wolvezels waren er met pelsharen vermengd. Ter hoogte van de borst lagen plantenresten die nog duidelijk het uitzicht hadden van verrot gras en bladeren. Op de aanwezigheid van geurige kruiden in graven uit deze periode werd van verschillende zijde reeds gewezen.

Al de voorwerpen bevonden zich binnen de omlijning van de kist (afb. 5). Aan het voeteinde stonden een spitsbuikurne, twee glazen bekers en een bronzen schotel, waarop nog een hazelnoot lag. Een honderdveertigtal kralen lagen verspreid van kniehoogte tot aan de borst; die situatie pleit niet voor een halssnoer, maar veeleer voor de versiering van een kleed <sup>1</sup>. Bij de linkerknie lag een mesje met gouden hechtkapsel. Langs het linkerdijbeen bevond

<sup>1</sup> In graf 142 van Köln-Müngersdorf lagen een groot aantal kralen in gelijkaardig verband. F. FREMERSDORF, *Das fränkische Reihengräberfeld Köln-Müngersdorf*, Berlijn, 1955, bl. 80 en pl. 81.



4. Bewaard gebleven onderbouw van grafkamer en lijkst.



zich een zilveren ketting met benen hangertje, dat aansluit bij een opengewerkte sierschijf ter hoogte van de heup. Een gouden vinger-ring met ingevatte edelsteen zat aan de linkerhand die, naar de ligging van de ring te oordelen, uitgestrekt was langs het lichaam.

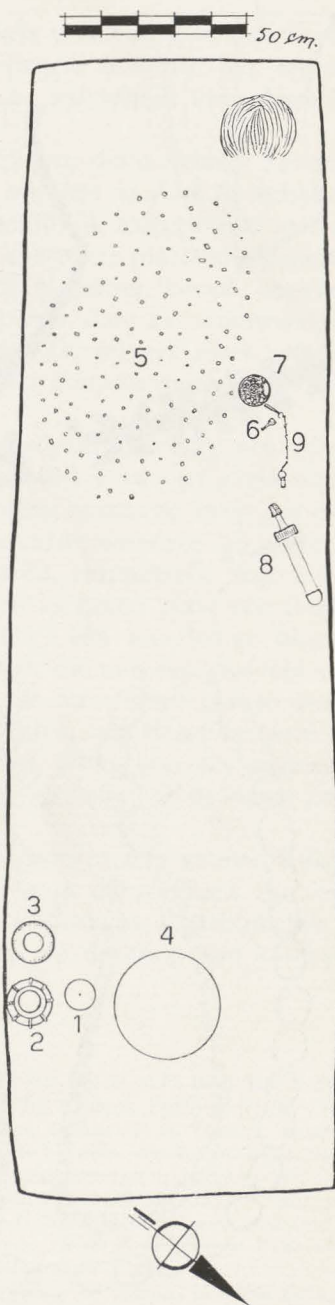
Hier volgt dan de beschrijving van de voorwerpen met de nodige referenties :

- 1<sup>o</sup> Topbeker (afb. 6, 1) in geel doorschijnend glas (diam. boord: 8,3 cm); zuivere materie, weinig luchtbelllen. Dergelijke drinkbekers komen veelvuldig voor in de vi<sup>e</sup> en in de eerste helft van de vii<sup>e</sup> eeuw <sup>1</sup>.
- 2<sup>o</sup> Bolvormige beker (afb. 6, 2 en afb. 7) in geel doorschijnend glas (hoogte: 11 cm); zuivere materie met tamelijk veel luchtbelllen. Een glasdraad, van dezelfde samenstelling als het bekerlichaam, loopt in spiraal rond de hals. Een andere draad, ditmaal gekarteld, is om de schouder gelegd; van daaruit vertrekken, verticaal naar onder, acht verschillende draden, afwisselend effen en gekarteld, die in het centrum van de bodem samenlopen. Dit glastype is zeldzaam. De weinige, bekende exemplaren komen uit Scandinavië (Ahlands, Gotland), Engeland (Faversham), Frankrijk (Charnay) en België <sup>2</sup>. Bij ons zijn twee bekers te vermelden uit het grafveld van Avernas-le-Baudouin <sup>3</sup> en een

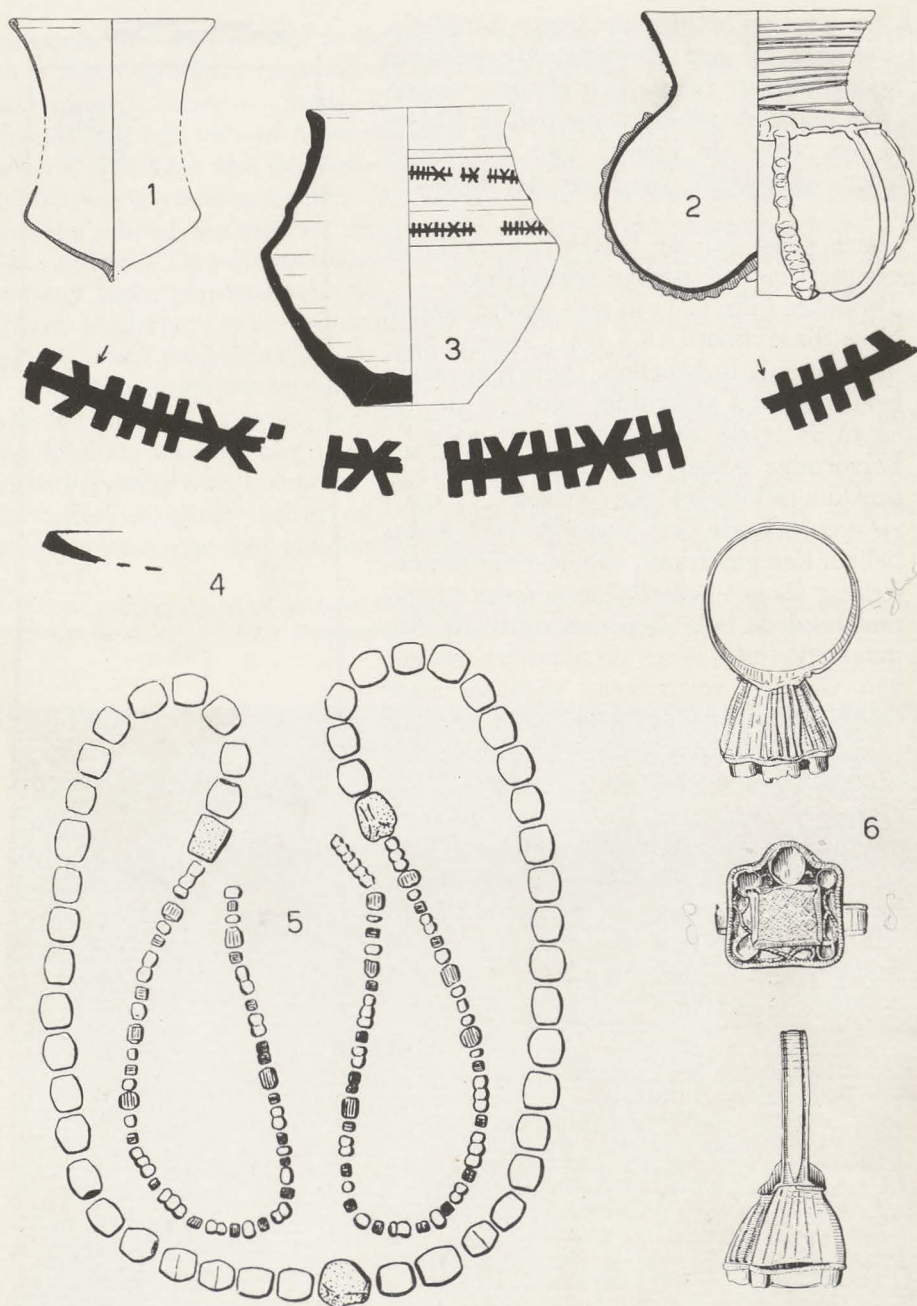
<sup>1</sup> F. RADEMACHER, *Fränkische Gläser aus dem Rheinland*, in *Bonner Jahrbücher*, dl. 147, 1942, bl. 309.

<sup>2</sup> W. VON PFEFFER, *Zur Typologie merowingerzeitlicher Gläser mit Fadenverzierung*, in *Festschrift des Römisch-Germanischen Zentralmuseums in Mainz*, dl. III, 1952, afb. 3, 21 en bl. 160, lijst VIII, 2. Behalve de beker van Faversham (Kent) is er voor Engeland nog een tweede te vermelden te Chew Stoke (Somerset); zie D.B. HARDEN, *Glass Vessels in Britain and Ireland, A.D. 400-1000*, in *Dark-Age Britain - Studies presented to E.T. Leeds*, Londen, 1956, afb. 25, VIII a v 1 en bl. 141 en 164. De auteur onderstelt dat dit glastype in Kent werd vervaardigd en wellicht te Faversham zelf.

<sup>3</sup> A. DE LOË, *Belgique Ancienne - Catalogue IV*, Brussel, 1939, bl. 144; *Merovingische Kunst* (Tentoonstellingscatalogoog Koninklijke Musea voor Kunst en Geschiedenis Brussel, 25 februari-15 mei 1954), bl. 68, n<sup>o</sup> 92 en pl. 47, 2.



5. Ligging van de voorwerpen binnen de lijkst.



6. Grafgiften. Schaal: 1-3 = 1/3; 5 = 1/2; 4 en 6 = 1/1; rolstempel = 1/1.

derde van Resteigne - Tombois <sup>1</sup>; geen enkele verschaft evenwel chronologische bijzonderheden. Het stuk van Beerlegem is veruit het mooiste van de bij ons bekende bekers, zowel om de zuiverheid van glasmassa als om de aangebrachte versieringen.

- 3<sup>o</sup> Zwarte spitsbuikurne (afb. 6, 3) (hoogte: 11,2 cm; diam. boord: 7,8 cm); fijne klei, zacht gebakken, grijs in de breuk; schilfert af. Om de schouder lopen twee onderscheiden sierbanden, waarschijnlijk aangebracht met dezelfde rolstempel; de afdruk is ondiep en op meerdere plaatsen afgesleten.
- 4<sup>o</sup> Fragmenten van een bronzen schotel (afb. 6, 4) (diam. boord: ongeveer 30 cm). De juiste vorm kon niet worden bepaald, daar het materiaal, op enkele delen van de rand na, verpulverd was. De schotel moet evenwel vrij ondiep zijn geweest en het blik niet dikker dan een paar tienden van een millimeter <sup>2</sup>.
- 5<sup>o</sup> Kralen (afb. 6, 5). In totaal ongeveer 140, verdeeld als volgt: een vijftig-tigtal in oranjekleurig aardewerk, goed gebakken en niet geglaazuurd; drie in amber; een vijftigtal kleine gele kralen, sommige twee-, andere driedelig, in gebakken aardewerk en geglaazuurd; wanneer het glazuur afgesleten is en ze in vochtige toestand verkeren, verpulveren deze bij de minste aanraking; een dertigtal kleine kralen in groen glas; een tiental kralen in watergroen glas, soms licht ribbelig; één meerledige blauwe kraal. De kleine gele kralen lijken identiek met die van het grafveld van Broekeneind bij Hoogeloon (N.-Brab.); ook de meerledige blauwe kraal schijnt er voor te komen <sup>3</sup>. Oranjekleurige kralen, van dezelfde vorm en maaksel als de onze, maar iets doffer van tint, zitten aan een halssnoer van Marilles, waar, in 1859, ook nog kostbare sieraden uit de eerste helft van de vii<sup>e</sup> eeuw werden gevonden <sup>4</sup>.

Tussen de kralen, op borsthoogte, lag een cilindervormig gouden hulsje, 3 mm lang en 2 mm in doorsnede, waarin langs de voorkant een zeer kleine almandin is gevat en dat langs de achterkant klaarblijkelijk is afgebroken. Zulke staafjes zijn soms bevestigd op de knop van kostbare polyedrische oorringen.

<sup>1</sup> *Annales de la Société archéologique de Namur*, dl. XVI, 1883, bl. 21, afb. 2; M.C. BARRIÈRE-FLAVY, *Les arts industriels des peuples barbares de la Gaule du V<sup>e</sup> au VIII<sup>e</sup> siècle - Album*, Toulouse-Parijs, 1901, pl. LXXIII, 7. Deze beker is bewaard in het archeologisch museum te Namen. A. Dasnoy, adjunct-conservator bij voornoemd museum, was zo vriendelijk ons mede te delen, dat hij gevonden werd in het doorwoeld graf, n<sup>o</sup> 81; het is niet mogelijk de volledige grafinventaris te hergroeperen.

<sup>2</sup> De metaalanalyse, uitgevoerd door het Laboratorium, ref. D.I. 1498, gaf volgend resultaat: « Brons, licht vermengd met tin en sporen van lood bevattend; bijna volledig gemineraliseerd ».

<sup>3</sup> W. GLASBERGEN, *Het Rijengrafveld te Broekeneind bij Hoogeloon (N.-Br.)*, in *Bijdragen tot de studie van het Brabantse Heem*, dl. VI, 1955, pl. I en in *Varia Bio-Archaeologica*, dl. 2, pl. I.

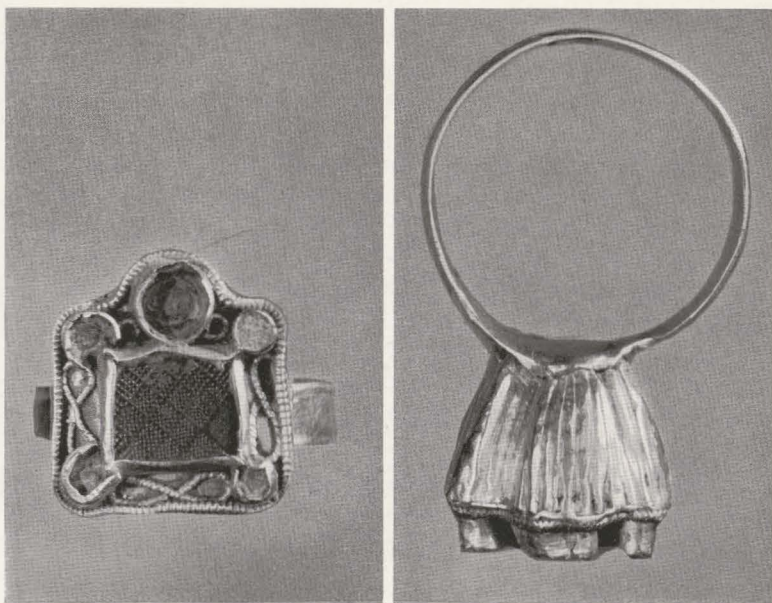
<sup>4</sup> Ch. PIOT, *Découverte de deux tombeaux francs, à Marilles, province de Brabant*, in *Revue d'histoire et d'archéologie*, dl. II, 1860, bl. 296-309. Alhoewel volgens dit artikel in 1859 slechts twee graven zouden ontdekt zijn, moeten er in werkelijkheid meer geweest zijn, daar in de inventaris van elk van beide graven zowel wapens als vrouwensieraden voorkomen. Het hierboven geciteerde halssnoer is hoogstwaarschijnlijk datgene vermeld door PIOT, *op. cit.*, bl. 299, n<sup>o</sup> 12. Enkele sieraden zijn ook afgebeeld bij DE LOË, *op. cit.*, *passim*. Het gaat hier derhalve niet om gesloten grafvondsten, maar om verzamelde voorwerpen die over het algemeen in de eerste helft van de vii<sup>e</sup> eeuw thuis horen.

6° Gouden vingerring (afb. 6, 6 & afb. 8) (totale hoogte: 3,2 cm). De ringstaaf (diam.: 2,1 cm; breedte 4 mm) is afgeplat in doorsnede en de randen zijn met een gleufje afgelijnd; langs de binnenkant is zij effen. De knop, in de vorm van een omgekeerde piramide, is op een verbreed gedeelte van de staaf gesoldeerd; de aanzet is gedeeltelijk met een filigraandraad belegd. De zijvlakken van de knop zijn verticaal geribd. Het siervlak, op de knop gesoldeerd, is met een filigraandraad omzoomd. In zijn midden is een opstaande kas bevestigd, waarin een granaatsteen(?) is gevat. In de vier hoeken en in het boogvormig fronton zijn ronde verheven cellen ingezet,



h. 11 cm

7. Glazen beker, 1/1.



h. 3,2 cm

8. Gouden vingerring, M 2 ×.

die gedeeltelijk nog gevuld zijn met een harde blauw-groene pasta. De ruimte tussen de cellen is met filigraandraad belegd.

Ringen met piramidevormige knop zijn eerder zeldzaam. Het juweel van Beerlegem kan men best vergelijken met een gouden ring van Lede (Oost-Vlaanderen), waarvan echter de bijhorige grafgiften niet bekend zijn <sup>1</sup>. Op haarspelden komen dergelijke knoppen wel meer voor; een mooi exemplaar stamt uit het hogervermelde grafveld van Marilles <sup>2</sup>. Wegens de ruime aanwending van filigraan, onder meer verwerkt in 8-vormige motieven, zoals die geregeld voorkomen op gouden en zilveren borstspelden met umbovormig midden, is onze ring niet ouder dan de VII<sup>e</sup> eeuw <sup>3</sup>.

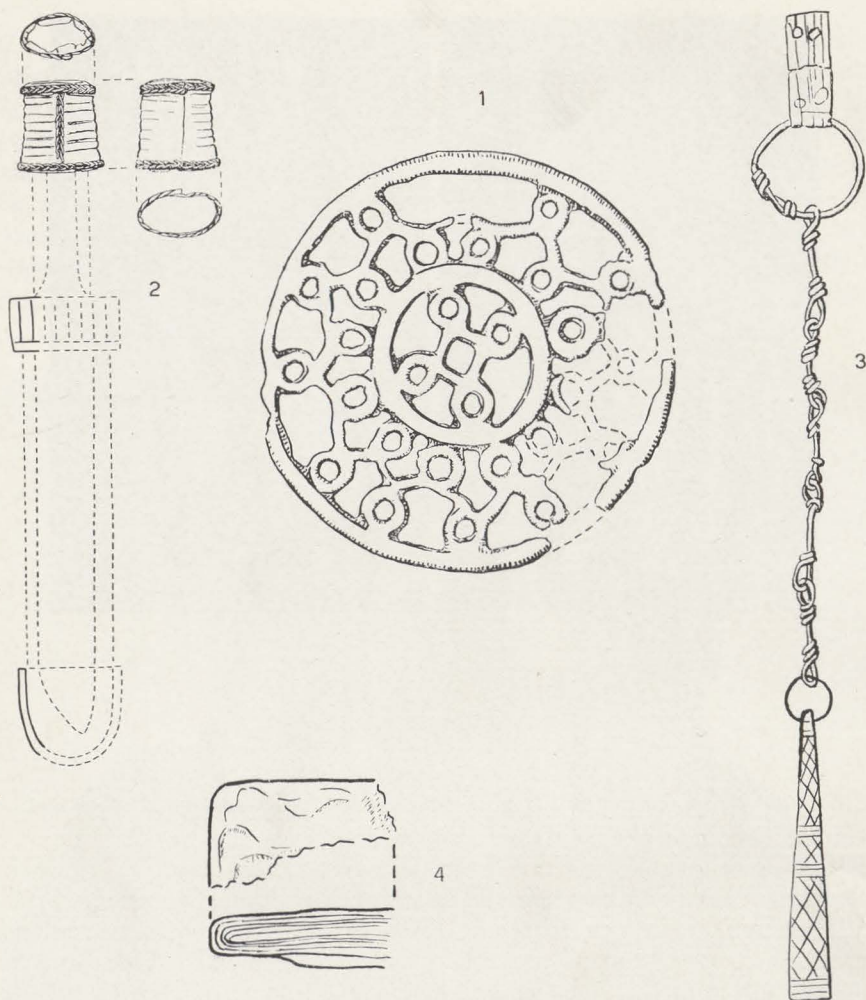
7<sup>o</sup> Opengewerkte bronzen sierschijf (afb. 9, 1) (diam.: 8,3 cm). Het metaal is sterk ingevreten en plaatselijk zelfs volledig vergaan. Beide vlakken zijn identiek; na het gieten werden er geen versieringen op aangebracht. Dergelijke sierschijven waren op kleine ronde tassen genaaid, waarin allerlei benodigdheden staken <sup>4</sup>. Chronologisch horen ze hoofdzakelijk in

<sup>1</sup> A. DE LOË, *op. cit.*, bl. 60, afb. 47.

<sup>2</sup> *Ibid.*, bl. 56, afb. 36-37.

<sup>3</sup> J. WERNER, *Münzdatierte austrasische Grabfunde*, Berlijn-Leipzig, 1935, bl. 46.

<sup>4</sup> H. STOLL, *Die Alamannengräber von Hailfingen in Württemberg*, Berlijn, 1939, bl. 21.



9. Grafgiften. Schaal : 2/3.

de VII<sup>e</sup> eeuw thuis <sup>1</sup>. Een klein bronzen schijfje (diam.: 1,5 cm) was op deze grote schijf vastgeroest; op het eerste gezicht zou men denken aan een muntstuk; er is evenwel geen enkel teken op te bespeuren.

8<sup>o</sup> Mesje met gouden hechtkapsel (afb. 9, 2 & afb. 10) (hoogte: 1,7 cm). Op het goud na waren de overige elementen haast volledig vergaan; de vormafdruk was echter vrij duidelijk te zien, wat een reconstitutie in

<sup>1</sup> J. WERNER, *Das alamannische Gräberfeld von Bülach*, Basel, 1953, bl. 15; K. BÖHNER, *Die merowingerzeitlichen Altertümer des Saalburgmuseums*, in *Saalburg-Jahrbuch*, dl. xv, 1956, bl. 125.

tekening mogelijk maakte. De punt van de schede was met een zilverbeslag verstevigd; ook de schedeboord was met een zilveren plaatje afgezoomd. De gouden huls op de top van het hecht is horizontaal geribd en met vlechtdraad belegd.

Dit mesje biedt, wat versieringswijze van top en schede betreft, nauwe verwantschap met een mesje van Rameruth (Aube) <sup>1</sup>. Ook de twee mesjes uit het vorstengraf van Planig hebben gelijkaardige gouden hechtcapsels<sup>2</sup>.

9<sup>o</sup> Zilveren ketting met benen hangertje (afb. 9, 3). Een dubbelgeplooid plaatje, met vier nieten en oppervlakkige gleufjes, dat rond een ringstaaf was geslagen, diende om het stel aan een riem of strook te bevestigen. Door de onderste schakel van de ketting stak oorspronkelijk een ring, die de top van het hangertje doorboorde. Dit is met ondiepe inkervingen versierd. Het geheel verkeert in slechte bewaringstoestand en is in tekening gereconstrueerd.

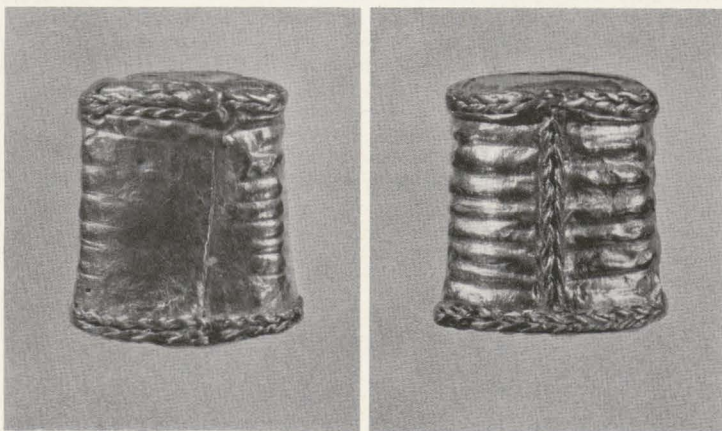
Kettingen met benen of bronzen hangertjes vindt men af en toe in belangrijke vrouwengraven, als b.v. in dat van Oberolm <sup>3</sup>. De schakels van onze ketting vertonen gelijkenis met deze uit graven van Freiweinstein, Worms en Bermersheim <sup>4</sup>.

<sup>1</sup> SEYMOUR DE RICCI, *Catalogue of a Collection of Gallo-Roman Antiquities Belonging to J. Pierpont Morgan*, Parijs, 1911, pl. VI, 92.

<sup>2</sup> P.T. KESSLER, *Merowingisches Fürstengrab von Planig in Rheinhessen*, in *Mainzer Zeitschrift*, dl. xxxv, 1940, bl. 7 en pl. IV, 2 en 3.

<sup>3</sup> J. WERNER, *Münzdatierte austrasische Grabfunde*, Berlijn-Leipzig, 1935, pl. 36 A, 2.

<sup>4</sup> G. BEHRENS, *Fränkische Frauengräber aus Rheinhessen*, in *Mainzer Zeitschrift*, dl. xxxv, 1940, bl. 16, afb. 4, 10; bl. 17, afb. 6, 24 en bl. 18, afb. 7, 16.



h. 1,7 cm

10. Gouden hechtcapsel van een mesje, M. 2 ×.

10° Onbepaald voorwerp in lood, bestaande uit verschillende op elkaar geplooiden bladen (afb. 9, 4). Het stuk lag naast het hangertje en de bronzen sierschijf. De betekenis er van is ons niet bekend.

Overeenkomstig de kenmerken van de verschillende voorwerpen kan dit graf in de eerste helft van de VII<sup>e</sup> eeuw worden gedateerd. Hoe belangrijk het ook is om de verscheidenheid en de rijkdom aan grafgiften, toch is het vooral uit hoofde van de constructie dat het de bijzondere aandacht verdient. Grafkamers zijn bij ons grote uitzondering. Te As (Limburg) werd een grote grafkuil blootgelegd (3,40 m op 2,30 m en 1,30 m diep), maar het is niet zeker dat het hier om een eigenlijke grafkamer gaat, te meer daar de kist nagenoeg in het midden was geplaatst<sup>1</sup>. Het enige, ons bekende voorbeeld in België, is een graf van Sint-Gillis bij Dendermonde, waar het hout nog vrij goed was bewaard<sup>2</sup>. In Westfalen komen grafkamers op enkele plaatsen voor, maar ze zijn kleiner van afmetingen dan deze van Beerlegem<sup>3</sup>. Men vindt ze ook in Centraal-Duitsland<sup>4</sup>, in het gebied der Alamannen<sup>5</sup> en in het Rijnland<sup>6</sup>. Vermelden we hier in het bijzonder het vorstengraf van Morken, dat thans in het museum te Bonn is opgesteld<sup>7</sup>.

Aangezien dit graftype over zo ver uiteenlopende gebieden is verspreid, zal het niet met een bepaalde volksgroep zijn verbonden. Wel getuigt het voor de belangrijke plaats welke de overledene in de toenmalige samenleving bekleedde.

<sup>1</sup> J. BREUER, *Le cimetière franc d'Asch*, in *Annales de la Société royale d'archéologie de Bruxelles*, dl. xli, 1937, bl. 68 e.v.

<sup>2</sup> A. VAN DOORSELAER, *Het Merovingisch grafveld te Sint-Gillis-bij-Dendermonde*, in *Buitengewone Uitgaven - N° XVII van de Oudheidkundige Kring van het Land van Dendermonde*, 1958 (= *Archaeologia Belgica* - N° 41), blz. 25 en pl. xix.

<sup>3</sup> A. STIEREN, *Ein neuer Friedhof fränkischer Zeit in Soest*, in *Germania*, dl. xiv, 1930, bl. 166 e.v.

<sup>4</sup> W. KRAUSE en F. NIQUET, *Die Runenfibel von Beuchte, Kreis Goslar*, in *Nachrichten der Akademie der Wissenschaften in Göttingen - I. Philologisch-Historische Klasse*, jg. 1956, n° 5, bl. 86; G. BEHM-BLANCKE, *Neue merovingische Gräber in Weimar*, in *Ausgrabungen und Funde*, dl. 2, 1957, bl. 140.

<sup>5</sup> W. VEECK, *Die Alamannen in Württemberg*, Berlijn en Leipzig, 1931, bl. 12 e.v.

<sup>6</sup> K. BÖHNER, *Die Fränkischen Gräber von Orsoy, Kr. Mörs*, in *Bonner Jahrbücher*, dl. 149, 1949, bl. 194; F. FREMERSDORF, *op. cit.*, bl. 25 e.v.

<sup>7</sup> A. HERNBRODT, *Der Kirchberg von Morken*, in *Rheinisches Jahrbuch*, dl. 1, 1956, bl. 99-103; K. BÖHNER, *Das fränkische Reich und seine Bedeutung für das Werden des Abendlandes*, *ibid.*, bl. 60-70.



## CAVEAU FUNÉRAIRE EN BOIS DU VII<sup>e</sup> SIÈCLE A BEERLEGEM

Parmi les quelque cent quinze tombes dégagées depuis 1955 au cimetière mérovingien de Beerlegem (fig. 1 et 2), auxquelles il faut en ajouter une cinquantaine démolies auparavant lors de l'exploitation d'une sablière, la tombe n° 111 occupe une place toute particulière. Dans une grande fosse (4,70 m de long sur 3,20 m à 3,60 m de large et 2,10 m de profondeur) dont le fond était taillé dans une couche de grès ferrugineux, était aménagée une chambre funéraire en bois de chêne (fig. 3). Celle-ci mesurait 3,70 m de long sur 2,30 m de large et devait avoir une hauteur d'au moins 1,35 m. Le plancher, formé de quatre lourdes planches, de même que la partie inférieure des parois, ont été trouvés en bon état de conservation, à la suite de la stagnation permanente d'eau de pluie, infiltrée dans la fosse et y conservée grâce à l'imperméabilité de la couche de fond (fig. 4). Le cercueil, déposé dans la partie nord-ouest du caveau, reposait sur deux traverses en bois. Il mesurait 3 m de long, 90 cm de large et au moins 40 cm de haut.

Le squelette était complètement consumé; par contre, la chevelure était remarquablement conservée, son emplacement indiquant l'orientation du corps, la tête au sud-ouest, les pieds au nord-est. Grâce à la submersion du fond, des fragments assez importants de tissus ont pu être recueillis (voir plus loin, p. 152-157, les résultats de l'examen de laboratoire de ces fragments). A hauteur de la poitrine se trouvaient également des restes de graminées.

Tout le mobilier funéraire était déposé à l'intérieur du cercueil (fig. 5-10). Signalons une urne biconique, deux verres et un plat en bronze, le tout placé aux pieds de la défunte. Quelque cent quarante perles étaient éparpillées du buste aux genoux. A gauche du corps ont été trouvés un petit couteau à capuchon en or, une chaînette en argent avec pendentif en os, un disque ajouré en bronze et une belle bague en or.

La chambre funéraire de Beerlegem abritait la dépouille d'une grande dame de la première moitié du VII<sup>e</sup> siècle.

