

Trouvaille de monnaies des XVI^e et XVII^e siècles à Tenneville.

— I. *L'ancienne église de Tenneville et son trésor.* Depuis que, en juin 1957, la nouvelle église de Tenneville fut ouverte au culte, l'ancien sanctuaire, dédié à sainte Gertrude, se trouve désaffecté et abandonné au milieu de quelques fermes formant le centre ancien du village (prov. de Luxembourg, canton de La Roche).

En attendant l'aménagement du site, des fouilles furent entreprises, au cours des mois de décembre 1957 et janvier 1958, à l'initiative de l'administration communale de Tenneville et sous les auspices du Service des Fouilles, afin de rechercher les origines lointaines de la paroisse et le développement architectural de l'édifice même. C'est au cours de ces travaux que fut découvert le « trésor », enfoui à environ 80 cm sous le niveau du pavement actuel, dans l'axe de l'église, devant le chœur. 224 pièces de monnaie étaient entassées et rangées

dans une petite cruche de grès, haute de 21,4 cm, à pâte ocre clair ; la surface est recouverte d'une glaçure brun-beige, colorée d'une façon irrégulière par la cuisson ; une anse à profil aplati relie la panse arrondie au col cylindrique ; ce dernier est décoré de multiples stries horizontales. La pièce n'est pas de première qualité. Sur le pied nous voyons les empreintes de doigts, tandis que sur la panse subsiste la trace de l'entassement des pièces dans le four ; la cruche est probablement de fabrication locale (fig. 1 et 2). Sa situation stratigraphique n'apprend rien au sujet de l'histoire de l'église de Tenneville, le pot étant simplement placé en terre, sans relation aucune avec une couche bien définie.

J. MERTENS.

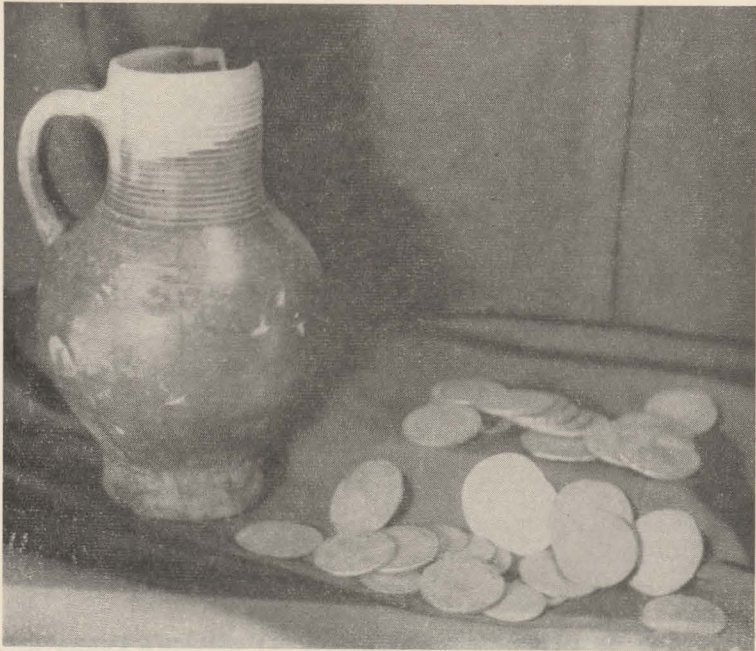


Fig. 1

II. La *trouvaille* se compose de 114 pièces frappées dans les Pays-Bas du règne de Philippe II à 1674. Parmi ces pièces on trouve un double souverain, un philippus daldre, 22 ducats, un demi-ducat, 66 patagons, 12 demi-patagons, 10 quarts de patagon et un escalin. Ces 114 pièces ont été frappées en Brabant (69 p.), à Tournai (20 p.), en Flandre (13 p.), à Liège (9 p.), en Luxembourg (2 p.) et en Artois (1 p.). Quatre-vingt-trois pièces ont été frappées en France de 1642 à 1673 : 31 écus, 50 demi-écus, un quart d'écu et un louis. Vingt pièces ont été frappées dans les Provinces-Unies de 1596 à 1673 : un double ducat, 3 ducats, 10 ducats et 6 rijksdaalders. Enfin nous n'en dénombrons qu'un pour la Bourgogne (1625, patagon), la Co-

- 104-107. ₣ · ARCHID · , 1650, 28,06 g, ↘ ; 1651, 27,95, ↘ ;
1652, 28,14 g, ↑ ; 1652, 28,04 g, ↗ .
108. ₣ · Z' · , 1652, 72,98 g, ↙ .
109-110. ₣ · ARCHID · , 1656, 28,30 g, ↘ ; 27,99 g, ↙ .
111. ₣ · ARCHID · , · Z[.] · , 165., 28,16 g, ↙ .
112-113. Demi-patagon. Cf. H 7.
112. ₣ · DVX, 1652, 13,92 g, ↘ .
113. ₣ · ARCHIDAVST · ... · BVRG · DOM · TOR · Z' · , 1657,
13,80 g, → .
114. Escalin. Cf. H 9. · PHIL · D : ... · HISP[IN]DIAR · R[] ; ₣
· AR[] · DVX · /BVIR (liés ?) · D · TOR/Z' · , 162., 4,70 g, ↘ .

VILLE DE CAMPEN
FERDINAND III (1637-1657)

115. Double ducat. Cf. P. VERKADE, 869. · I · ... · REX, 1655,
6,93 g, ↓ .
116. Ducaton. Cf. VERKADE 870. MO · NO · ARG · ... · CAMPEN-
SIS · (tête) ; ₣ CONCORDIA/ · RES :PARVAE (AE liés)/
· CRESCVNT · , 1669, 32,74 g, ↓ .
117. Rijksdaalder. Cf. VERKADE 882. MO : ... · CIV/IT :CA (double)
MPENSIS ; ₣ CONCORDIA · , 1660, 27,95 g, ↑ .

DUCHÉ DE GUELDRÉ

- 118,119. Ducaton. Cf. VERKADE 19. Un seul point sépare les mots
de la légende du droit ; ₣ CONCORDIA · /RES · .
118. ₣ · PARVAE (AE liés) · , 16., 27,57 g, ↘ .
119. ₣ · CRESCVNT, 1662, 27,51 g, ↘ .

COMTÉ DE HOLLANDE

120. Rijksdaalder. Cf. VERKADE 259. MONO · ARG · ; ₣ CONCOR-
D[I] RES PARVAE (AE liés), 1673, 28,17 g, ↑ .

SEIGNEURIE D'OVERIJSSSEL

- 121,122. Rijksdaalder. Cf. VERKADE 760.
121. :C/O/NF :BELG :TRANS ; ₣ CONCORDIA : ... :CRES-
CVNT, 1660, 28,04 g, ↙ .
122. · MO : ... :PRO · /C/ONF :BELG ; , 1660, 27,99 g, ↗ .

SEIGNEURIE D'UTRECHT

- 123,124. Ducat. Cf. VERKADE 551. ₣ MO · ... · IMP.
123. · P/AR · , point après l'épée, 1596, 3,33 g, ↙ .
124. [PAR]/VAE (liés), 1647, 3,34 g, ← .
125-127. Ducaton. Cf. VERKADE 557. · NO · ... · CRESCVNT · .
125. ₣ · CONCORDIA · , 1668, 32,54 g, ↗ .
126. · PRO : ; ₣ :CONCORDIA, 1669, 32,53 g, ↘ .
127. PRO : ; ₣ · CONCORDIA · , 1670, 32,60 g, ↑ .

SEIGNEURIE DE WEST-FRIESLAND

128. Ducat. Cf. VERKADE 328. CONCORDIA, RES/P/AR · CRES

WEST (étoile), l'épée ne coupe pas la lég. ; R PRO · VIN,
1672, 3,47 g, ↙.

129,130. Ducaton. Cf. VERKADE 334. MO : →.

129. R FOE · ; R RES ·, 1659, 32,54 g.

130. :CON/FOE · ; R :CONCORDIA · ... · CRESCVNT ·,
1670, 32,58 g.

131. Rijksdaalder. Cf. VERKADE 350. · PRO ·, 1672, 27,74 g, ↓.

COMTÉ DE ZÉLANDE

132,133. Ducaton. Cf. VERKADE 441. :COM :

132. R :CONCORDI[] :CRESCVNT ·, 1661, 32,65 g, ↗.

133. R · CONCORDIA/RES ·, 1664, 32,56 g, ↘.

VILLE DE ZWOLLE

134. Rijksdaalder. VERKADE 929. 1660, 27,82 g, ↑.

DUCHÉ DE BOURGOGNE

PHILIPPE IV (1621-1668)

135. Patagon. Cf. F. POEY D'AVANT, 5332, pl. CXXI, 1. PHIL · ;
R · ARCHID · ... · DVX ·, 1625, 27,67 g, ↓.

ARCHIDUCHÉ DE CARINTHIE

CHARLES (1565-1590)

136. Ducat. Cf. V. MILLER ZU AICHHOLZ, A. LOEHR & E. HOLZMAIR,
Österreichische Münzprägungen 1519-1938, Vienne, 1948, pl. 8,
30. · G ... · DVX · ; R · ZC · ·, 1569, 3,29 g, ↘.

ROYAUME DE CASTILLE

ISABELLE ET FERDINAND (1474-1516)

137. Double excellent. Cf. A. HEISS, 65. FERNANDVS ET HELISA-
B(AB liés) ET DEI GRA · T ; croix potencée, S entouré de
quatre points, un point et une hermine(?), entre les bustes ;
R SVBVBRA · ALARVN · TVARVN · P ·, s.d., 6,98 g, ↑.

COLOMBIE (NOUVELLE-GRENADE)

PHILIPPE (1621-1665)

Santa Fé de Bogotá.

138. Pièce de huit réaux. Cf. MANUEL VIDAL QUADRAS Y RAMON,
II, 8613a, p. 364, (abîmée) []IPPV[S]II[] ; à g. de l'écu :
V[III] ; à dr. une grenade, surmontée et soutenue d'un point ;
R HISP[]RV[]JVM · REX · ; à dr. des colonnes, PoRS, à g. :
1662, dans le champ entre les colonnes PLVS

VL

[]

N (contremarque) : un
creux irrégulier contenant en relief deux briquets et la Toison d'or
(contremarque de contrôle appliquée par ordre de Philippe IV

138



224



223



222

136
Fig. 3

D: 95

R: 135

sur les réaux d'Espagne et du Mexique ; puis cette mesure fut étendue aux autres monnaies hispano-américaines. Cette contremarque leur donne la valeur de 48 patards (édit du 28 octobre 1651), A. DE WITTE, dans *RBN*, 1894, p. 539-541 ; V. BRANTS, *Recueil des ordonnances des Pays-Bas* 2^e série, 1506-1700 (*Les ordonnances monétaires du XVII^e s.*), Bruxelles, 1914, p. 227. Cette contremarque sera étudiée dans un article à paraître, de M. Hoc, conservateur en chef honoraire de la Bibliothèque royale).

ROYAUME DE FRANCE

Les coins des monnaies françaises sont tous placés tête-bêche.

LOUIS XIII (1610-1643)

A (*Paris*) sous l'écu.

139. Écu blanc. Cf. H. HOFFMANN, 79. LVDOVICVS · ... NAV · REX ; ₣ rose au-dessus de l'écu, 1643, 27,19 g.
140. Louis d'argent de 30 sols. H 88. ₣ rose au-dessus de l'écu, 1642, 13,55 g.

LOUIS XIV (1643-1715)

F. (*Angers*) sous l'écu.

- 141-145. Demi-écu. Cf. H 76. FR · ; ₣ DOMINI · / · BENEDICTVM ·
141-144. (trèfle) deb. lég. ; ₣ rien au-dessus de l'écu.
141. DG · , 1649, 13,58 g.
142. rose à 8 pétales(?) au-dessus de la tête, 1651, 13,46 g.
143. 1651, 13,54 g.
144. · X · IIII · rose à 8 pétales(?) au-dessus de la tête ;
₣ · DOMINI/ · BENEDICT · VM · , 1652, 13,60 g.
145. otelle(?) · LVD · , tulipe au-dessus de la tête : ₣
point au-dessus de l'écu, 1656, 13,59 g. ↓.

L (*Bayonne*) sous l'écu.

- 146,147. Écu blanc (à la mèche longue). Cf. H 74. · LVD · , · REX ·
₣ BL (liés) au-dessus de l'écu, · BENEDICTVM (croix potencée),
1652, 27,24 g, 27,06 g.
148-151. Demi-écu. Cf. H 76. · REX · ; ₣ · DOMINI · / · BENE-
DICTVM.
148-150. · LVD · ; ₣ · BL · (liés) au-dessus de l'écu, croquette
pattée à la fin de la lég. 1655, 13,41 g, 13,46 g, 13,43 g.
151. Fer de lance au-dessus de la tête, FR · ; ₣ point au-dessus
de l'écu, trèfle à la fin de la lég., 1660, 13,52 g.
152. Écu blanc (au buste juvénile). Cf. H 102. · D · G (fer de lance),
· REX · , rien au-dessus de la tête ; ₣ point au-dessus de l'écu,
· BENEDICTVM fer de pique(?), 1668, 27,21 g.
153-154. Demi-écu. Cf. H 103. · REX · ; ₣ point au-dessus de l'écu.
153. · G · / (fer de lance) FR · ; ₣ · BENEDICTVM (trèfle),
1662, 13,54 g.

154. · G (fer de lance) ; ₣ · BENEDICTVM (cœur) 1664, 13,53 g.

K (*Bordeaux*) sous l'écu.

155-160. Écu blanc (à la mèche longue) cf. H 74. · G/FR · ; ₣ tête à la fin de la lég.

155. ₣ point au-dessus de l'écu, · DOMINI (trèfle)/ · BENEDICTVM, 1647, 27,13 g.

156-160. · NA · ; ₣ étoile à 5 branches au-dessus de l'écu.

156,157. · LVD · , 1647, 26,93 g ; 1648, 26,84 g.

158,159. 1652, 27,29 g, 26,97 g.

160. · LVDXIII · RX, 1652, 27,34 g.

H (*La Rochelle*) sous l'écu.

161,162. Demi-écu. Cf. H 76. FR · ... · NA · .

161. ₣ Losange au-dessus de l'écu, · DOMINI · / cœur(?) BENEDICTVM · , 1651, 13,65 g.

162. ₣ Soleil au-dessus de l'écu, DOMINI · / étoile à 5 branches BENEDICTVM · , 1655, 13,41 g.

163. Demi-écu. Cf. H 103, · D · G · /FRET · ; ₣ colombe au-dessus de l'écu, triangle, la pointe en haut après BENEDICTVM, 1661, 13,52 g.

I (*Limoges*) sous l'écu.

164. Écu blanc (à la mèche longue). Cf. H 74. · G, merlette(?) au-dessus de la tête, /F · FR · ; ₣ lis de jardin au-dessus de l'écu, à dr., un monogramme(?), 1653, 26,99 g.

165. Demi-écu. Cf. H 76. · G, merlette(?) au-dessus de la tête, F · FR · ; ₣ point au-dessus de l'écu, · DOMINI · / · BENEDICTVM · , 1650, 13,60 g.

D (*Lyon*) sous l'écu.

166. Demi-écu. Cf. H 76. / · LVD · , S barré au-dessus de la tête, · REX · , losange sous le buste ; ₣ · AV · (liés) au-dessus de l'écu. · DOMINI · / · BENEDICTVM · 1652, 13,53 g.

C (*St-Lô*) sous l'écu.

167-170. Demi-écu. Cf. H 76. ₣ · DOMINI · / · BENEDICTVM (trèfle).

167-169. · G (trèfle) (étoile à 5 branches) FR · ; ₣ étoile à 5 branches au-dessus de l'écu, 1652, 13,56 g ; 1653, 13,56 g, 13,62 g.

170. · G (coquille)/(trèfle) FR · ; ₣ coquille au-dessus de l'écu. 1654, 13,58 g.

N (*Montpellier*) sous l'écu.

171. Écu blanc (à la mèche longue). Cf. H 74. · LVD · ... FR · · REX · ; ₣ Soleil au-dessus de l'écu, 1648, 24,42 g.

172. Demi-écu. Cf. H 76. · LVD · , point secret(?) sous le D de LVD, · G trèfle, · REX · ; ₣ soleil au-dessus de l'écu, · DOMINI · / · BENEDICTVM · , 1652, 13,77 g.

T (*Nantes*) sous l'écu.

173. Écu blanc (à la mèche longue). Cf. H 74. Croisette pattée (déb. lég), :G · /FR · ; ₣ []T · NOMEN · BENEDICTVM · , 1653, 27,12 g.
174. Demi-écu. Cf. H 76. · G/FR · ; ₣ colombe au-dessus de l'écu, · DOMINI · / · BENEDICTVM · , 1650, 13,48 g.

Q (*Narbonne*) sous l'écu.

- 175-177. Demi-écu. Cf. H 76. FR · , ₣ étoile à 5 branches au-dessus de l'écu, · DOMINI · /BENEDICTVM ·
175. Croissant au-dessus de la tête, 1650, 13,42 g.
176. Ange au-dessus de la tête, 1650, 13,54 g.
177. :G · ange au-dessus de la tête, 1652, 13,48 g.

A (*Paris*) sous l'écu.

- 178-180. Écu blanc (à la mèche courte). Cf. H 55. ₣ rose accostée de deux points au-dessus de l'écu, 1644 : 27,40 g, 27,39 g, 27,19 g.
- 181,182. Écu blanc (à la mèche longue). Cf. H 74. XIIIꝞ FR · ; ₣ triangle creux la pointe en bas sous le O de DOMINI.
181. · G (étoile à 5 branches) ; ₣ rose à huit pétales au-dessus de l'écu, 1652, 27,12 g.
182. Croix recroisettée au-dessus de l'écu, 1653, 27,60 g.
183. Écu blanc (au buste juvénile). Cf. H 102. XIIIꝞ, · G (soleil) ; ₣ tour au-dessus de l'écu, 1670, 27,31 g.
184. Demi-écu. Cf. H 59. REX ; ₣ point au-dessus de l'écu, 1643, 13,65 g.
- 185-187. Demi-écu. Cf. H 103. XIIIꝞ · G ; ₣ tour au-dessus de l'écu, 1672.
- 185,186. Soleil au-dessus de la tête, 13,67 g, 13,68 g.
187. Oiseau au-dessus de la tête, 13,65 g.
188. Quart d'écu à la mèche courte. Cf. H 61. · LVD · ; ₣ point au-dessus de l'écu, 1645, 6,72 g.

G (*Poitiers*) sous l'écu.

- 189-192. Demi-écu. Cf. H 76. · G/FR · ; ₣ colombe au-dessus de l'écu, · DOMINI · .
189. ₣ · BENEDICTVM · , 1649, 13,71 g.
190. ₣ point initial, 1651, 13,50 g.
- 191-192. ₣ · BENEDICTVM · , 1651, 13,40 g ; 1652, 1334 g.

9 (*Rennes*) sous l'écu.

- 193-196. Écu blanc (à la mèche longue). Cf. H 74.
- 193-195. · G : (croissant) ; ₣ colombe au-dessus de l'écu, 1652.
- 193-194. FRET · , 27,16 g, 27,15 g.
195. FR · , 27,98 g.
196. Trèfle (déb. lég.), FR · ; ₣ rose à 8 pétales au-dessus de l'écu, 1653, 25,81 g.
197. Écu blanc (au buste juvénile). Cf. H 102. Étoile au-dessus de la tête, FR · ; ₣ rose au-dessus de l'écu, 1664, 27,15 g.
- 198-204. Demi-écu. Cf. H 76.

- 198-201. · G : (croissant)/FR · ; ₣ colombe au-dessus de l'écu, · DOMINI · / · BENEDICTVM · , 1649, 13,41 g ; 1650, 13,51 g ; 1651, 13,40 g ; 1652, 13,47 g.
 202. · G : (croissant)/FRET · ; ₣ colombe au-dessus de l'écu. · BENEDICTVM · , 1651, 13,43 g.
 203. Trèfle (déb. lég.), XIII, FR ; ₣ rose à huit pétales au-dessus de l'écu, · BENEDICTVM · , 1653, 13,61 g.
 204. (rose) · LVD · , FR · ; ₣ étoile à 5 branches au-dessus de l'écu, · DOMINI · / · BENEDICTVM · , 1659, 13,44 g.
 205. Demi-écu. Cf. H 103. · G · , hermine (fin de la lég.) ; ₣ croix de Malte au-dessus de l'écu, 1661, 13,37 g.

B (Rouen) sous l'écu.

206. Écu blanc (à la mèche longue). Cf. H 74. :G · , · REX · ; ₣ rose au-dessus de l'écu, 1652, 27,24 g.
 207,208. Demi-écu. Cf. H 103. · LVD · , · G (croissant) ; ₣ couronné au-dessus de l'écu, 1662.
 207. · REX · , 13,64 g.
 208. · FR · , 13,67 g.

M (Toulouse) sous l'écu.

209. Écu blanc (à la mèche longue). Cf. H 74. Palme au-dessus de la tête, FR · · REX · , triangle la pointe en bas sous le E de REX, coquille sous le buste ; ₣ point au-dessus de l'écu, 1653, 27 g.
 210. Demi-écu. Cf. H 76. Palme au-dessus de la tête, FR · , coquille sous le buste ; ₣ point au-dessus de l'écu, 1651, 13,47 g.

E (Tours) sous l'écu.

- 211-213. Demi-écu. Cf. H 76. Rose (déb. lég.) ; ₣ rien au-dessus de l'écu.
 211. · G · /FR · ; ₣ · DOMINI · / · BENEDICTVM · , 1651, 13,59 g.
 212. · G · /FR · , 1652, 13,55 g.
 213. LVDX · IIII · ... · G · , 1652, 13,45 g.
 214. Demi-écu. Cf. H 103. Étoile à 5 branches (déb. lég.), · G · , calice (fin lég.), étoile à 5 branches sous le buste ; ₣ rien au-dessus de l'écu, 1661, 13,52 g.

France-Navarre.

215. Écu. Cf. H 79. Étoile à 5 branches au-dessus du buste, trèfle et étoile à 5 branches sous le buste ; ₣ trèfle au-dessus de l'écu, étoile à 5 branches sous l'écu, 1660(?), 26,80 g.

France-Navarre-Béarn.

- 216-219. Écu. Cf. H 83.
 216. :G · · · , deux branches de lauriers en sautoir sous le buste ; ₣ point au-dessus de l'écu, 1651, 26,97 g.
 217. Étoile suivie d'un point au-dessus de la tête, G accosté de 4 étoiles à 5 branches sous le buste ; ₣ point au-dessus de l'écu, 1652, 26,96 g.

218. · G étoile à 5 branches suivie de 2 points, sous le buste :
G, de chaque côté une étoile à 5 branches et un point ;
R · M · au-dessus de l'écu, 1653, 26,85 g.
219. Flèche tournée à dr. au-dessus de la tête ; R M au-dessus de
l'écu ; panache accosté de 2 points sous l'écu, 1662, 26,83 g.

Atelier indéterminé.

- 220,221. Demi-écu. Cf. H 76.
220. Trèfle (déb. lég.), · X · IIII · , rose (?) au-dessus de la tête,
FR · , R demi-vol (?) au-dessus de l'écu, 1652, 13,50 g.
221. LVD ... F · FR · ; R croix ancrée au-dessus de l'écu,
1655, 13,45 g.

PRINCIPAUTÉ DE MONACO

HONORÉ II (1640-1662)

222. Demi-écu. Cf. *Corpus nummorum italicorum*, III, *Liguria. Isola di Corsica*, Rome, 1912, p. 530, n° 62. DVX · VALENT · ,
1652, 13,43 g.

VILLE DE SAINT-GALL

223. Taler. L. CORAGGIONI, *Münzgeschichte der Schweiz*, Genève, 1896,
pl. XXX, n° 15. 162., 27,50 g.

TURQUIE OTTOMANE

MURAD III (1574-1595)

Sâkiz.

224. Altun. R. St. POOLE, *The coins of the Turks in the British Museum*, Londres, 1883, class XXVI, VIII, 251. 982 (H. = 1574),
3,38 g.

Cette trouvaille comporte peu de pièces d'or : huit seulement, dont une seule de nos régions (n° 19), quatre des Provinces-Unies (n°s 115, 123, 124, 128), une de Carinthie (n° 136), une de Castille (n° 137) et une de Turquie (n° 224). Toutes les autres pièces sont en argent ; le cuivre est tout à fait absent.

Un neuvième de la trouvaille est constitué de pièces portant le millésime des dix dernières années. Un quart environ remonte à plus de trente ans. Nous nous trouvons, donc, ici en présence d'une thésaurisation étendue dans le temps.

La date de ce dépôt peut être fixée approximativement à 1674 ou 1675 ; en effet, les deux pièces les plus tardives sont de 1674.

A ce moment, aucun fait militaire n'est signalé à Tenneville même. Toutefois l'atmosphère qui règne à cette époque est particulièrement troublée. En 1672, Louis XIV s'allie au prince-évêque de Liège, Maximilien-Henri de Bavière, qui l'autorise à traverser son territoire pour attaquer les Provinces-Unies (1). Celles-ci forment une ligue contre la France : la Grande-Alliance de La Haye (1673) qui

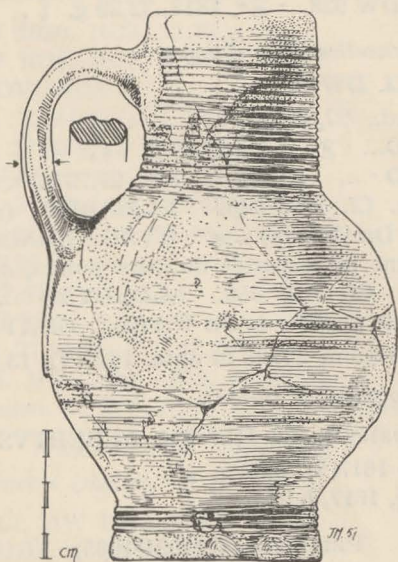


Fig. 2

lombie (1662, douro), la Carinthie (1569, ducat), la Castille (double excellent d'Isabelle et Ferdinand), Monaco (1652, demi-écu), la ville de Saint-Gall (162?, taler) et la Turquie (1574, altun).

COMTÉ D'ARTOIS

PHILIPPE IV (1621-1665)

1. Patagon. cf. A. DEWISMES, *Catalogue raisonné des monnaies du comté d'Artois*, Saint-Omer, 1866, 239. · R · EX rat (Arras);
 R · ARCHID · AVST[]BVRG · BRAB · Z [c], 1627, 24,76 g, ↑.

DUCHÉ DE BRABANT

ALBERT ET ISABELLE (1598-1621)

Anvers (main).

- 2-7. Patagons. cf. A. DE WITTE, n° 912.
 2. · Z, s.d.(?), 27,50 g, ←.
 3,4. · Z, s.d., 27,69 g, ↗; 27,81 g, ↑.
 5,6. R · ARCHID · ... · BRAB ·, s.d.; 28,11 g, ↖; 27,62 g, ↘.
 7. · ALBERTVS · ... · GRATIA ·, R · ARCHID · ... · Z c, s.d.,
 27,91 g, →.
 8. Patagon. cf. DE WITTE 913. · ALBERTVS · ... · GRATIA ·,
 1620, 27,92 g, ←.
 9. Demi-patagon. DW 914. s.d., 13,74 g, ↘.
 10. Demi-patagon. Cf. DW 915. ALBERTVS · ... · GRATIA, 16..(?),
 13,70 g, ↑.

11. Ducaton. Cf. DW 928. · Z^c, 1618, 32,29 g, ↓.

Bruxelles (Tête d'ange).

- 12-14. Patagon. Cf. DW 947.

12. · Z^c, s.d., 27,68 g, ←.

13. ARCHID... · Z, s.d., 27,79 g, →.

14. ARCHID... · BRAB · [], s.d., 27,79 g, ↖.

15. Demi-patagon. Cf. DW 949. · ELISABET · (mais 2 dans la planche de DE WITTE); ꝛ · BVRG · BRAB · Z^c. La croix de la couronne est accostée de deux points, s.d., 13,89 g, ↑.

16. Demi-patagon. Cf. DW 950. :ALBERTVS · ... · ELISABET · (mais 2 dans la planche de DE WITTE), · GRATIA ; ; ꝛ · BRAB · Z^c, pas de point avant la date, 1621(?), 13,85 g, →.

Bois-le-Duc (arbre).

- 17,18. Quart de patagon. Cf. DW 984. ALBERTVS ·

17. ꝛ · Z^c, 1617(?), 6,82 g, ↙.

18. ꝛ · [Z^c], 1617, 6,91 g, ↓.

PHILIPPE IV (1621-1665)

Anvers (main).

19. Double souverain. DW 996. 1636, 11,07 g, ↗.

- 20,21. Ducaton. DW 1000. 1634, 32,25 g, ↖ ; 1636, 32,55 g, ↖.

- 22-30. Ducaton. DW 1001.

22. 1636, 32,42 g, ↓.

23. 1640, 32,34 g, ↓.

24,25. 1648, 32,55 g (2), ↓.

26. 1651, 32,37 g, ↓.

27. 1654, 32,50 g, ↖.

28. 1659, 32,59 g, ↗.

29. 1659, 32,59 g, ↗.

30. 1664, 32,56 g, ↑.

31. Ducaton. Cf. DW 1001. ꝛ · BRA[], 1650, 32,66 g, ↓.

32. Demi-ducaton. DW 1005. 1635, 16,14 g, ↗.

- 33-41. Patagon. DW 1007.

33. 1623, 28,34 g, ↖.

34. 1632, 27,97 g, ↖.

35,36. 1635, 28,04 g, ↘ ; 27,91 g, ↗.

37. 1651, 28 g, ↖.

38. 1653, 28,06 g, ↑.

39,40. 1656, 27,98 g, ↙ ; 27,78 g, ↙.

41. 1661, 28,15 g, ↙.

- 42-44. Demi-patagon. DW 1008.

42. 1623, 13,18 g, ↑.

43. 1633, 13,98 g, ↑.

44. 1651, 13,94 g, ↙.

Bruxelles (Tête d'ange).

45. Ducaton. DW 1020. 1633, 32,39 g, ↘.
 46. Ducaton. DW 1021. 1638, 32,43 g, ↘.
 47-62. Patagon. DW 1026.
 47,48. 1622, 27,94 g, ↙ ; 27,64 g, ↑.
 49,50. 1631, 27,93 g, ↑ ; 27,86 g, ↘.
 51. 1632, 27,58 g, ↘.
 52,53. 1633, 27,98 g, ↙ ; 27,93 g, ↖.
 54-57. 1634, 28,50 g, ↗ ; 27,99 g, ↘ ; 27,96 g, ↙ ; 27,94 g, ↙.
 58. 1635, 27,89 g, →.
 59. 1636, 27,49 g, ↓.
 60. 1646, 27,81 g, ↑.
 61,62. 1651, 27,95 g, ↓ ; 27,91 g, ←.
 63. Demi-patagon. DW 1027. 1636, 13,99 g, ↑.
 64. Quart de patagon. Cf. DW 1028, Z[.], 1645, 6,84 g, ↑.

CHARLES II (1665-1700)

Anvers (main).

- 65-68. Ducaton. Cf. DW 1052. R. Z' .
 65. R. ARCHID · , 166(7?), 32,15 g, ←.
 66-67. 1668, 32,26 g, ↘ ; 32,10 g, ↙.
 68. Double frappe au droit ; R. ARCHID · , 167., 34,04 g, ↑.
 69. Patagon. DW 1057, 1672, 27,89 g, →.

Bruxelles (tête d'ange).

70. Patagon. DW 1082. R. · DVX · , 1672, 28,11 g, ↑.

COMTÉ DE FLANDRE

ALBERT ET ISABELLE (1598-1621)

71. Patagon. Cf. M. Hoc, dans *RBN*, 1926, 45. · ALBERTVS ...
 GRATIA · , R. ARCHI · D · ... · CO · FL · Z , s.d., 27,85 g, →.
 72,73. Quart de patagon. Cf. H 65, ALBERTVS · ... · Z , s.d.,
 6,88 g, ↙ ; 6,81 g, ↘.

PHILIPPE IV (1621-1665)

74. Ducaton. Cf. Hoc, dans *RBN*, 1927, 37. R. · ARCHID · ... · DVX · /
 · BVRG · C][LAN, 1650, 32,44 g, ↘.
 75. Ducaton. Cf. H 40. R. · ARCHID · , 1654, 32,35 g, ↓.
 76. Ducaton. Cf. H 50. R. · ARCHID · ... · DVX · / · BVRG · ,
 1665, 32,38 g, ←.
 77. Patagon. Cf. H 78. · D · G · ; R. · ARCHID · ... · BVRG · CO ·
 FLAN Z^c · , 1653, 27,97 g, ↑.
 78. Patagon. Cf. H 88. · D · G · , R. · ARCHID · ... · BVRG CO
 FLAN · Z^c , 1665, 28,08 g, ↗.
 79. Demi-patagon. Cf. H 95. · BVRG · CO · ... Z^c , 1652, 13,97 g, ↓.
 80. Demi-patagon. Cf. H 89. R. · BVRG · CO · FLAN · Z^c , 1664,
 14,16 g, ↑.
 81. Quart de patagon. Cf. H 101. · PHIL · IIII · D · G · ; R.
 · AVST · DVX · / · BVRG · ... Z^c , 1624, 6,52 g, ↘.

82. Quart de patagon. Cf. H 106. Z^e · , 1632, 6,87 g, ←.
 83. Quart de patagon. Cf. H 110. · PHIL · IIII · D · G · ; ₣ ·
 · DVX · / · BVRG · CO · Z^e , 1657, 7,17 g, ↗.

PRINCIPAUTÉ DE LIÈGE

MAXIMILIEN-HENRI DE BAVIÈRE (1650-1688)

- 84-92. Patagon. Cf. J. DE CHESTRET DE HANEFFE, 639.
 84. MAX · ... · EL ; ₣ ... DVX · ... · FR · ... · HO (rosette) au-
 dessus de l'écu, 1663, 27,68 g, ↓.
 85,86. MAX · ... · EL ; ₣ · DVX · ... · FR · ... · L · H (rosette)
 au-dessus de l'écu, 1666, 27,84 g, ↓ ; 27,90 g, ↓.
 87-89. · EL ; ₣ · DVX (rosette) au-dessus de l'écu, 1671 :
 27,93 g, 27,82 g, 27,83 g, ↓.
 90. MAX · ; ₣ · DVX · ... · FR · , point au-dessus de l'écu,
 1674, 27,74, ↓.
 91. ₣ · DVX · (?), · FR · ... · H · (perron), 1674, 27,61 g, ↓.
 92. · HAN · ... · EL ; ; ₣ · DVX · ... · FR · ... · H : (perron),
 1674, 27,85 g, ↓.

DUCHÉ DE LUXEMBOURG

PHILIPPE IV (1621-1665)

- 93,94. Patagon. Cf. E. BERNAYS et J. VANNÉRUS, 238.
 93. ₣ · DVX[] · LVXEM : Z^e , 1632, 28,03 g, →.
 94. 1643, 27,73 g, ↑.

SEIGNEURIE DE TOURNAI

ÉTATS DU TOURNAISIS (1578-1580)

95. Daldre des États. A. DE WITTE, *Num. des États du Hainaut et
 des États du Tournaisis*, dans *Bull. Soc. hist. et litt. de Tournai*,
 22, 1899, p. 91. s.d. 29,73 g, ↖.

ALBERT ET ISABELLE (1598-1621)

- 96,97. Quart de patagon. Cf. M. Hoc, dans *RBN*, 1934, p. 42, 8.
 ALBERTVS · ET · ELIS/ABET · DEI : GRATIA ; ₣ ARCH ·
 AVST · DVCES/BVRG · DOM · TORNZ, s.d.
 96. []GRATIA, 6,66 g, ↘.
 97. 6,88 g, ↓.

PHILIPPE IV (1621-1665)

- 98-111. Patagon. Cf. M. Hoc, dans *RBN*, 1932, p. 13-30, n° 6.
 · PHIL · ... · D · ... · REX · .
 98. ₣ · DOM · TORN · Z^e , 1622, 28,07 g, ↘.
 99. · BVRG[M] · TORN · Z^e , 1625, 27,58 g, →.
 100,101. ₣ · DOM · TOR · Z^e , 1631, 28,07 g, ↗ ; 1632, 28,01 g,
 ↓.
 102-111. ₣ · DVX · / · BVRG · DOM · TOR · Z^e .
 102. ₣ · ARCHID · , 1646, 27,79 g, ↓.
 103. ₣ · DO[MT]OR · , 1648, 27,83 g, ↓.

groupe, outre les Provinces-Unies, l'Espagne, l'Empire et le Danemark (2). Les opérations, d'abord concentrées sur le Rhin, se déplacent vers la Sambre, où les Français se replient au printemps 1674. Lors de la campagne de 1675, les efforts français portent sur la vallée de la Meuse. Pendant ces deux campagnes Dinant et Huy furent pris et repris. Les armées belligérantes ne se privent guère de piller le pays (3). En mai 1674, Navagne, près de Liège, est pris et rasé par les Français (4). En août 1675, les fortifications et le château de Durbuy sont détruits (5). En 1675 également, la ville de Biedbourg est prise et ses remparts sont démolis par les Français (6), tandis que les Brandebourgeois pillent Remich (7).

Je remercie M^{lle} Lallemand, bibliothécaire au Cabinet des Médailles, qui m'a facilité la recherche par un premier classement, M. Baillion, conservateur du Cabinet des Médailles, qui m'a aidée de ses conseils, et M^{lle} D. Goorieckx, du laboratoire de l'Institut royal du Patrimoine artistique, qui avait au préalable nettoyé les pièces.

Liliane DE DONDER.

(1) F. VAN KALKEN, *Histoire de la Belgique*, Bruxelles, 1954, p. 393.

(2) F. VAN KALKEN, *o.c.*, p. 377.

(3) H. PIRENNE, *Histoire de Belgique illustrée*, t. III, p. 23-24; C. ROUSSET, *Histoire de Louvois*, t. II, p. 142.

(4) DUC D'AUMALE, *Histoire des princes de Condé pendant les XVI^e et XVII^e s.*, t. VII, p. 443-444.

(5) A. DE LEUZE, *Laroche et Durbuy*, p. 282.

(6) J. BERTHOLET, *Histoire ecclésiastique et civile du duché de Luxembourg et comté de Chiny*, t. VIII, p. 167.

(7) J. BERTHOLET, *o.c.*, t. VIII, p. 171.

