

ARCHAEOLOGIA
BELGICA 25

Série de tirages à part relatifs aux fouilles archéologiques en Belgique
éditée par T.
l'Institut royal du patrimoine artistique
Service des fouilles

CIMETIÈRE DU PARC DE L'HOTEL DE VILLE
DE TOURNAI

Rechts overzichten betreffende oudheidkundige opgravingen in België
Koninglijk Instituut voor het Koninkrijk
Dienst voor Opgravingen
Jabelpark 1
Brussel 4

BRUXELLES
1961



ARCHAEOLOGIA BELGICA

Série de tirages-à-part relatifs aux fouilles archéologiques en Belgique,
éditée par l'
Institut royal du patrimoine artistique
Service des fouilles
1, Parc du Cinquenaire
Bruxelles, 4

Reeks overdrukken betreffende oudheidkundige opgravingen in België,
uitgegeven door het
Koninklijk Instituut voor het Kunstpatrimonium
Dienst voor Opgravingen
Jubelpark 1
Brussel, 4

ARCHAEOLOGIA BELGICA **Z 5**

Pour les figures et les planches voir en fin de volume.

68

François HUBERT

CIMETIÈRE DU PARC DE L'HOTEL DE VILLE DE TOURNAI

Extrait des *Mémoires et Publications de la Société des Sciences,
des Arts et des Lettres du Hainaut*

77^e volume, 1963.

BRUXELLES

1963



CIMETIÈRE DU PARC DE L'HOTEL DE VILLE A TOURNAI

PAR

F. HUBERT

Pour les figures et les planches voir en fin de volume.

INTRODUCTION

Le sol de Tournai a livré bien des vestiges de sa splendeur passée. Parmi ceux-ci, le cimetière du parc est un des plus importants.

Il est situé sur la rive gauche de l'Escaut, à l'emplacement de ce qui sera plus tard le préau du cloître de l'Abbaye Saint-Martin, aujourd'hui Hôtel de Ville (fig. 1 et 2).

L'invention du site remonte à 1917, et les premières fouilles (1) datent de 1919 (fig. 3, tombes D à O).

En 1940, quelques sondages furent entrepris par M. J. Baudet (2) (fig. 3), tombes c, d, e). Interrompus, ils furent confiés en 1941 aux Services des Musées Royaux du Cinquantenaire pour être à nouveau abandonnés.

Ce n'est qu'après la guerre, en 1945, que le Service des Fouilles des Musées royaux se remit à l'ouvrage. Les circonstances difficiles du moment ne permirent pas toujours une surveillance étroite du chantier et bons nombres de renseignements utiles ne purent être enregistrés. Les objets, recueillis par des gens plus armés de bonne volonté que d'expérience, furent confiés au personnel très réduit du Service, qui les entreposa en attendant de les restaurer.

Réclamés à plusieurs reprises par la Ville de Tournai, ces objets furent confiés au laboratoire en 1958. Leur restauration était d'autant plus urgente, qu'ils avaient séjourné longtemps dans les réserves.

(1) E.J. SOIL DE MORIAMÉ, *Le cimetière franc du parc de l'Hôtel de ville de Tournai (fouilles 1919)*, Annales de la Société d'Histoire et d'Archéologie de Tournai, T. XVII, 1921, pp. 287 à 322.

(2) J.L. BAUDET, *Le cimetière franc, S-W de Tournai - Belgique*, revue belge d'Archéologie et d'Histoire de l'Art, T. XX, 1951, fasc. 1.

M. Hugo van Crombruggen, licencié en Philosophie et Lettres de l'Université de Gand, entreprit alors un premier essai de rédaction du rapport des fouilles. Il se heurta à des notes succinctes et dut mettre à son inventaire beaucoup d'objets manquants, perdus au cours des longues années de dépôt.

Cette première révision fut confiée ensuite à M. François Hubert, licencié en Histoire de l'Art et Archéologie de l'Université de Liège. Il s'engagea dans l'étude et la description du mobilier et réussit à résoudre les problèmes que posaient l'établissement du plan et l'orientation des tombes. Ce travail à peine terminé, M. Hubert fut appelé sous les Drapeaux et M^{lle} J. Alénus, licenciée en Histoire de l'Art et Archéologie de l'Université de Liège, mit au point la chronologie des tombes et monta les clichés.

Actuellement les objets sont enfin entrés au Musée archéologique de Tournai et l'on peut dire que le dossier des fouilles de 1945 se referme sur cette publication.

Nos remerciements vont à tous ceux qui ont contribué peu ou prou à la résurrection de cet ensemble considéré par certains comme définitivement oublié, et tout particulièrement à Madame Faider et à la Société des Sciences, des Arts et des Lettres du Hainaut à qui nous devons cette publication. Nous remercions également le Cabinet des Médailles pour les identifications des monnaies trouvées au cimetière du parc et nous adressons toute notre gratitude à M. Lafaurie pour son interprétation du triens d'or inédit de la tombe 28.

Nous nous rendons bien compte des lacunes de cet article, dues à la fouille hâtive et aux circonstances qui ont présidé à son étude. Mais nous croyons que ce rapport, tout imparfait qu'il est, trouvera son utilité et que chacun saura prendre la part des responsabilités qui lui revient.

H. ROOSENS,

Chef du Service des Fouilles.

INVENTAIRE DES TOMBES

TOMBE 1.

Dans la tranchée III (fig. 3) à 1,50 m. de profondeur; longueur et largeur indéterminées. La tombe était orientée ouest-est; chevet à l'ouest. Des clous constituaient les seuls vestiges du cercueil. A l'exception de vingt-trois dents et de quelques ossements, le squelette était en très mauvais état.

Mobilier.

1. Vase (manque). Situation : posé entre les pieds.
2. Boucle (manque) (longueur : 3,7 cm.). Situation : sur le côté gauche du bassin.
3. Anneau (manque). Situation : sur le côté gauche de la poitrine.

TOMBE 2.

Dans la tranchée III à 1,35 m. de profondeur. Orientation : nord-sud; chevet indéterminé. Présence probable d'un cercueil, d'après les quelques clous retrouvés. Le squelette d'un enfant était mal conservé.

Mobilier.

1. Vase (manque). Situation : sur la poitrine.

TOMBE 3.

Dans la tranchée III, elle couvrait les tombes 5 et 17. Orientation : sud-ouest, nord-est; chevet au sud-ouest. Profondeur : 1,46 m. Le squelette était réduit à un crâne, des os longs et d'autres fragments. Quelques clous.

Mobilier (fig. 5).

1. Francisque (longueur : 19 cm.). Situation : le long de la jambe droite, le tranchant vers l'extérieur.
2. Couteau (longueur : 10,2 cm.); la soie a presque entièrement disparu. Situation : au-dessus de la main droite, la pointe vers la tête.
3. Plaque-boucle en bronze (longueur : 7,8 cm.); la boucle a un ardillon à écusson; au revers, trois petits tenons perforés. Situation : sur le bassin.

4. Pince à épiler en bronze (longueur : 9 cm.). Situation : au niveau de l'épaule droite.
5. Deux fragments d'une épingle en bronze (longueur : 8,7 cm. et 5,1 cm.), le plus long est appointé. Situation inconnue.

Remblai : tessons romains, dont un bord de sigillée.

TOMBE 4.

Dégagée sur 50 cm. de longueur; profondeur : 1,40 m.; largeur : 40 cm. Orientation : sud-ouest, nord-est; chevet au sud-ouest. Des débris de crâne et un fragment de maxillaire ont été relevés. Il n'y avait pas de mobilier.

TOMBE 5.

Sur la tombe 17 et sous la tombe 3; profondeur : 1,65 m. Orientation : sud-nord; le chevet, au sud, était coupé par la fondation du cloître. Le squelette se réduisait aux os des jambes et à quelques autres débris. Il devait être posé dans un cercueil dont on a cinq clous (longueurs : 13 cm. à 10 cm.). Pas de mobilier.

Remblai : un tesson de poterie à engobe rouge et noyau blanc.

TOMBE 6.

Couvrait une petite partie de la tombe 18. Profondeur : 1,50 m.; longueur : 1,50 m.; largeur : 90 cm. Orientation : sud-ouest, nord-est; chevet au sud-ouest. Du squelette, on a relevé quelques vertèbres, les iliaques, des côtes et deux fémurs. Quelques clous.

Mobilier (fig. 6a).

1. Petite cruche en terre plus ou moins rugueuse, noire et brunâtre dans le noyau (hauteur : 11,5 cm.). Situation inconnue.

TOMBE 7.

Couvrait en partie la tombe 18. Chevet au nord-est; profondeur : 1,48 m.; longueur : 1,90 m.; largeur : 54 cm. A l'exception de quelques dents usées et de fragments de crâne, le squelette était entièrement consumé. Des clous, et un peu de bois trouvé sous la tête constituaient les vestiges du cercueil.

Mobilier (fig. 6b, 7).

1. Scramasaxe (longueur : 37,5 cm.). Situation : à gauche sur le bassin, la pointe vers les pieds, le tranchant à l'extérieur.
2. Restes d'une aumônière. Situation : sur le bassin à droite.
 - a) Boucle miniature en bronze (1,9 cm. × 1,6 cm.); arc rectangulaire et plat.
 - b) Ardillon en bronze (longueur : 2,2 cm.). Situation : sur le pubis, voisinant avec l'aumônière; il pourrait appartenir à la boucle mentionnée en a.
 - c) Fragment d'une épingle en bronze (longueur : 6,1 cm.); la tête et la pointe ont disparu. Décor en arêtes de poisson.
 - d) Fragment de couteau (longueur : 11 cm.).
 - e) Fragment de ciseaux (longueur : 11 cm.).
 - f) Deux éclats de silex.
3. Fer de lance en deux fragments (longueur originelle : 34 cm., conservée : 22 cm.); la douille est fendue (longueur : 7,5 cm.). Situation : à hauteur du pied droit, la pointe dirigée vers les pieds.
4. Boucle en bronze (3,5 cm. × 2,5 cm.); trouvée avec des résidus de cuir. L'arc est semi-circulaire, en dos d'âne; ardillon à écusson; trois tenons scutiformes (manquants) en bronze avaient leurs pointes tournées vers la boucle. Situation : sur le bassin à gauche.
5. Boucle (4 cm. × 2,5 cm.); l'arc est rectangulaire et plat; l'ardillon en dos d'âne pivote sur un axe plus étroit que le corps de l'arc. Situation inconnue.
6. Petite plaque-boucle en laiton (longueur : 2,3 cm.; arc : 1,5 cm. × 0,9 cm.); plaque et boucle sont coulés d'une seule pièce. Situation inconnue.
7. Petite tige en bronze, en trois fragments (longueur totale : 4,8 cm.); sans décor. Situation inconnue.
8. Vase (manque). Situation : au pied de la tombe, plus bas que le pied gauche. Il était posé sur un fragment de fond de vase en terre grise et à base profilée.
9. Deux pointes de flèches (manquent). Situation : à gauche du bassin, les pointes dirigées vers la tête.

TOMBE 8.

Longueur indéterminée; largeur : 61 cm.; profondeur : 2,15 m. Orientation : nord-est, sud-ouest. Elle ne contenait pas de mobilier.

TOMBE 9.

Orientée nord-est, sud-ouest; le chevet au nord-est. Longueur : 2,10 m.; largeur : 70 cm.; profondeur inconnue. Une couche de sable, de plus ou moins 4 cm. d'épaisseur, recouvrait le fond; sur ce sable, s'étalait un niveau mince très dur et brun. Du cercueil, il subsistait des clous, et les traces de deux traverses étaient encore visibles (largeur : 20 cm.). Le squelette se résumait à un fémur fragmenté.

Mobilier (fig. 8a).

1. Vase biconique en terre grise (hauteur : 12,6 cm.); la lèvre est arrondie, sans rebord; le décor se compose de trois bourrelets parallèles et de deux bandes d'impressions à la roulette. Situation : en-dessous du pied gauche.
2. Fer de lance en fragments (longueur : 46 cm.); la douille paraît fendue. Situation : à côté de l'épaule droite, la pointe vers la tête.

Remblai : trois tessons en terre brune.

TOMBE 10.

Située sur ou sous la tombe 12, à 87 cm. de profondeur; les bords étaient indistincts, et le terrain bouleversé; longueur : 1,34 m.; largeur : 77 cm. Orientation : sud-ouest, nord-est; le chevet était coupé par la fondation. Du squelette, très abîmé, il restait quelques fragments du tibia et un maxillaire inférieur. Des clous provenaient du cercueil.

Mobilier (fig. 8b).

1. Vase biconique de terre grisâtre (hauteur : 8 cm.); trois fines gorges parallèles, incisées dans la pâte, soulignent l'épaule. Situation : angle inférieur gauche de la tombe.
2. Disque en verre millefiori (diamètre : 2,6 cm), décoré d'inscrustations d'or et de points brun-rougeâtre. Situation : sur la poitrine, à droite.

3. Perle en verre (diamètre : 6 mm.; épaisseur : 4 mm.); pâte de verre bleu clair. Situation : sur l'humérus droit.
4. Petite boucle en bronze (manque). Trois tenons scutiformes en même métal servaient à la fixer sur le ceinturon (longueur : 2 cm.). Situation : sur le haut de la poitrine à droite, la face contre le sol.
5. Boucle (manque). Situation : sur la clavicule gauche.
6. Fer de briquet (manque). Situation : sur la poitrine, à droite.
7. Petite plaque de bois (manque). Situation : sur la poitrine.

TOMBE 11.

Profondeur et dimensions inconnues. Orientation nord-est, sud-ouest; le chevet était marqué par une grande pierre posée sur champ et les angles soulignés par quatre pierres plus petites. Le squelette se réduisait à quelques os.

Mobilier.

1. Deux pointes de flèches (manquent). Situation : à gauche du pied gauche, les pointes vers les pieds.

Remblai : plusieurs tessons rouges et gris, deux clous, des scories.

TOMBE 12.

Sous ou sur la tombe 10 dont elle reproduit l'orientation sud-ouest, nord-est. A l'exception de quelques fragments du crâne et d'os longs, elle ne contenait rien.

TOMBE 13.

Coupée au pied par des fouilles antérieures; largeur : 70 cm.; orientée sud-ouest, nord-est; chevet au sud-ouest. Une couche de sable couvrait le fond. Le squelette avait disparu sauf les deux fémurs. La trace d'une traverse du cercueil était encore visible sur le sable, avec quelques clous.

Mobilier (fig. 9a).

1. Couteau en deux fragments (longueur : 12,5 cm. et 8 cm.). Situation : sur le fémur droit.
2. Tige en fer de section circulaire courbée en anneau réniforme (longueur : 5,2 cm.). Situation : à côté du fémur gauche.

3. Pince à épiler en bronze, en fragments. Situation : sur le bas du bassin.

Remblai.

4. Un crochet en fer et un éclat de silex.

TOMBE 14.

L'absence de renseignements ne permet ni de la situer, ni de la décrire.

TOMBE 15.

Profondeur inconnue; largeur : 60 cm. Orientation nord-est, sud-ouest; chevet vers le nord-est. Une fine couche de sable couvrait le pied de la fosse. Du squelette, presque entièrement rongé, ne restait que des fragments du crâne et des dents. La nature du mobilier indique une tombe de femme.

Mobilier (fig. 9b, 10, 11, 12; pl. I, II, III, IV, V, VI).

1. Vase biconique en terre gris foncé, brunâtre dans le noyau (hauteur : 12 cm.), décoré à la roulette sur l'épaule. Situation : dans le coin gauche, en bas de la tombe.
2. Fibule discoïde à umbo central (diamètre : 2,6 cm.); la plaque en or est rivée sur une âme de fer. Sur le pourtour, quatre cabochons triangulaires rouges sont sertis dans des bâtes. Tout un décor d'annelets en filigrane s'organise autour des triangles et de l'umbo central; ce dernier, marqué d'une croix grecque, porte à son sommet une petite pierre bleue enchassée. Situation : sur la clavicule gauche.
3. Pièce identique. Situation : au cou à droite.
4. Collier de 55 perles : 4 en ambre, 51 en pâte de verre unie et avec émaux. Situation : sur la poitrine.
5. Un fragment des pendants d'oreille en bronze (longueur : 3,7 cm.). Situation : au niveau des oreilles.
6. Petite boucle en bronze (2 cm. × 1,3 cm.); arc en dos d'âne. Situation : sur le cou, en dessous de la broche n° 3.
7. Rouelle ajourée en bronze (diamètre : 7,7 cm.), découpée en forme de croix pattée inscrite dans un cercle; le tout est poinçonné d'œils de perdrix. Situation : sur la poitrine, à gauche.

8. Plaque-boucle en bronze (14,4 cm. × 5,8 cm.); la plaque était primitivement articulée à la boucle au moyen d'une patte percée et repliée; ardillon scutiforme lisse; au revers, trois tenons perforés; décor d'entrelacs gravés et de bossettes.
Contre-plaque en bronze (8,6 cm. × 5,5 cm.); forme, revers et décor sont identiques à ceux de la plaque-boucle. Situation de l'ensemble : sur la poitrine, en bas à gauche.
9. Plaque-boucle en bronze (11,7 cm. × 5,7 cm.); les éléments de la boucle sont mobiles, l'articulation étant assurée par une patte percée et repliée; arc rectangulaire; au revers, trois tenons perforés; décor d'entrelacs gravés et de bossettes; ardillon scutiforme dont la base élargie est également ornée.
Contre-plaque en même métal (8,6 cm. × 5 cm.); forme, revers et décor sont identiques à ceux de la plaque-boucle. Situation inconnue.
10. Grande épingle en bronze (longueur : 25,7 cm.); la tête est perdue; le décor couvre presque la moitié de la pièce : il consiste en gorges alternant avec des facettes interrompues par un nœud rectangulaire marqué d'œils de perdrix où se voient des traces d'argent. Situation : sur l'épaule droite.
11. Plaque dorsale en bronze (longueur : 5,4 cm.); décor gravé en forme de quadrilobe, avec 4 bossettes aux angles; au revers, 4 tenons perforés. Situation inconnue.
12. Plaque-boucle damasquinée en fer (5,6 cm. × 2,7 cm.); arc ovale en dos d'âne et ardillon scutiforme. La boucle était primitivement articulée au moyen d'une patte embrassant la traverse. Décor purement géométrique; trois bossettes se prolongent au revers en tenons perforés; deux de ces tenons, les plus proches de la boucle, sont réunis par un lien souple.
Contre plaque (3,7 cm. × 2,7 cm.); forme, décor et bossettes sont identiques à ceux de la plaque-boucle. Situation de l'ensemble : sur les genoux.
13. Passe-courroie en fer damasquiné (longueur : 5 cm.); décor et situation analogues à ceux du n° 12.
14. Plaque-boucle et contre-plaque en fer damasquiné (5,5 cm. × 2,7 cm.) et (3,6 cm. × 2,6 cm.); forme, décor et situation sont les mêmes que ceux du n° 12.

TOMBE 17.

Sous les tombes 5 et 3; profondeur : 2 m.; longueur : 1,70 m.; largeur : 60 cm. Orientation : sud-ouest, nord-est; chevet au sud-ouest. Des clous provenaient du cercueil. Le squelette était bien conservé. Sans mobilier.

TOMBE 18.

Partiellement sous les tombes 7 et 6; profondeur : 1,55 m.; longueur : 2 m.; largeur : 60 cm. Orientation : sud-est, nord-ouest; chevet au sud-est. Ossements nombreux. Quatre clous entouraient symétriquement le corps : deux à hauteur des genoux, deux au niveau des épaules. Sans mobilier.

TOMBE 19.

Profondeur : 1,45 m.; longueur : 1,70 m.; largeur : 70 cm. Orientation : nord-est, sud-ouest. Quelques clous provenaient du cercueil. Le squelette avait les bras le long du corps.

Mobilier (fig. 13a).

1. Coupe en verre (hauteur : 6,5 cm.); verre translucide jaunâtre avec filandres et bulles d'air; un filet d'émail blanc tourne plusieurs fois sous le col; des festons du même émail ornent la panse. Situation : en avant du pied gauche.
2. Couteau (longueur : 18 cm.); des restes de bois adhèrent au manche. Situation : à côté du pied gauche, la pointe vers le pied.
3. Boucle en bronze (2,7 cm. × 2 cm.); arc en dos d'âne; ardillon scutiforme poinçonné d'œils de perdrix. Situation : sur le pied gauche.
4. Bague cannelée en bronze (diamètre : 1,9 cm.); sertie d'un châton de lapis luzuli. Situation : au genou gauche, à l'extérieur.
5. Monnaie. Situation : à droite, au niveau de la poitrine.

Antoninien du III^e siècle.

Lég. illis. Buste à droite.

CONCORDIA (?) [Concordia (?) debout de face, regardant
..... à (?), tenant patère et corne d'abondance.

Antoninien : 2,18 g; 18,2 mm; 6.

TOMBE 20.

Largeur : 50 cm. Orientation : sud-ouest, nord-est. Sans mobilier.

TOMBE 21.

Profondeur : 1,80 m.; longueur : 1 m.; largeur : 65 cm. Orientation : nord-ouest, sud-est. Sans mobilier.

TOMBE 22.

Profondeur : 70 cm.; longueur : 1,50 m.; largeur : 55 cm. Orientation : sud-ouest, nord-est. Quelques ossements.

Mobilier (fig. 13b).

1. Boucle (4 cm. × 2,5 cm.); ardillon scutiforme rectangulaire. Situation : sur le bassin.
2. Sept fragments d'anneaux de formats variés. Situation : sur le bassin.
3. Rondelle et goupille en bronze (diamètre : 2,5 cm.; longueur : 3,6 cm.). Situation : sur le bassin à gauche.
4. Fragment de crochet (longueur : 5,5 cm.). Situation inconnue.

TOMBE 23.

Situation inconnue; profondeur : 1,45 m.; longueur : 2,20 m.; largeur : 65 cm. Sol bouleversé.

Mobilier.

1. Monnaie. Situation : à côté du cou du squelette.
France, Charles VII, Tournai, entre 10-12-1427 et 25-10-1433.
Couronne KAR[]VS:DEI:GRA:FRANCORV:REX Trois
lis. en plein champ.
]IT:NO/MEDMIN/I:BENE/DI[Grande croix pattée. Dans
les cantons : FRAC.
Plaquette : arg., 1,66 g; 24,6 mm; 10. Légèrement ébréchée.
LAFaurie, I, pp. 102-103, n° 480.
2. Couteau (manque). Situation inconnue; profondeur : 1,55 m.

TOMBE 24.

Sa situation ne peut être précisée sur le plan; profondeur : 1,70 m.; longueur : 1 m.; largeur : 54 cm. Le squelette se réduisait à deux fémurs. Un clou du cercueil.

Mobilier (fig. 14a).

1. Vase à trois bandeaux parallèles au col (hauteur : 13,4 cm.); terre noirâtre sur noyau brun; sans décor. Situation : en avant du pied droit.

TOMBE 25.

Aucun renseignement.

TOMBE 26.

Profondeur : 1,65 m.; longueur : 2 m.; largeur : 60 cm. Orientation : nord-ouest, sud-est. Six clous ont été relevés dans une position symétrique autour du squelette : deux de part et d'autre du crâne, deux à hauteur des épaules, deux au niveau des genoux. Pas de mobilier.

TOMBE 27.

Profondeur : 1,60 m. Orientation : nord-ouest, sud-est. Traces de traverses visibles au fond de la fosse. Le squelette se limitait à quelques os.

Mobilier.

1. Vase noir (manque). Situation : entre les pieds.

TOMBE 28.

Profondeur : 1,90 m.; longueur : 2,10 m.; largeur : 60 cm. Orientation : nord-est, sud-ouest. La trace très nette des deux traverses du cercueil était visible sur le fond de la sépulture. Le squelette se réduisait à quelques ossements et des fragments d'émail dentaire, trouvés au centre de la fosse.

Mobilier (fig. 14b, pl. VII).

1. Grosse perle en verre vert et filet d'émail jaune (hauteur : 1,1 cm.). Situation : entre les jambes.

2. Deux petites perles en pâte de verre jaunâtre (diamètre : 7 mm. et 5 mm.). Situation : sur la poitrine.
3. Monnaie. Situation : à hauteur de l'estomac (pl. VII). Mérovingienne.
.MARICI Buste à droite.
.A.N.A.VIC. Croix à six bras sur une estrade ornée d'une croix de St-André.
Triens AV : 1,05 g; 12,3 mm; 12. Inédite. PHOTO, MOULAGE(1).
4. Deux verroteries dans leur bâte d'argent (longueur : 8 mm.). Situation inconnue.

TOMBE 29.

Partiellement sous la tombe 32 et sur la tombe 31, à la profondeur de 1,55 m. Orientation nord-ouest, sud-est. L'absence de renseignements ne permet pas de la décrire.

TOMBE 30.

Coupée à ses deux extrémités par les tombes 31 et 32. Orientation : nord-ouest, sud-est. L'absence de renseignement ne permet pas de la décrire.

TOMBE 31.

Partiellement sous la tombe 29 et sur la tombe 30; profondeur : 1,60 m.; longueur : 2 m.; largeur : 60 cm. Orientation : nord-est, sud-ouest. La trace de deux traverses était encore visible. Quelques clous. Quelques os.

Mobilier (fig. 14c).

1. Vase à haut col et panse renflée (hauteur : 13 cm.); engobe noir et terre grise; fond concave. Situation : entre les pieds.

(1) Selon LAFABRIE, ce triens, qui porte la légende ANAVIC au revers, provient d'Alna Vico : soit Ahlen en Westphalie, soit Gozée, arrondissement de Thuin en Hainaut, qui s'appelaient Alna en 868. Cette dernière identification serait sans doute la plus probable à cause du lieu de la trouvaille de la pièce. Sa date d'émission est incertaine mais, de toute manière, comme il s'agit d'une monnaie de monétaire, elle peut avoir été frappée de la fin du VI^e au début du VIII^e siècle.

Un triens du même atelier, mais d'un autre type, est publié par de Belfort 97 = Prou 2482.

TOMBE 32.

Sur les tombes 29 et 30; profondeur : 1,32 m. Orientation : nord-est, sud-ouest. Il restait quelques clous du cercueil.

Mobilier (fig. 15a).

1. Neuf tessons d'un vase biconique; bord évasé; décor à la roulette. Situation inconnue.

TOMBE 33.

Orientation : nord-est, sud-ouest. L'absence de renseignements ne permet pas de la décrire.

TOMBE 34.

Couvrait en partie la tombe 47; profondeur : 1,30 m. Orientation : nord-est, sud-ouest. L'absence de renseignements ne permet pas de la décrire.

TOMBE 35.

Profondeur : 1,80 m.; longueur : 2 m.; largeur : 50 cm. Orientation : est-ouest. L'absence de renseignements ne permet pas de la décrire.

TOMBE 36.

Coupait la tombe 37; profondeur : 1,46 m.; longueur : 2,60 m.; largeur : 60 cm. Orientation : nord-est, sud-ouest.

Mobilier.

1. Petit fragment d'un couteau (longueur : 4,5 cm.). Situation : à côté du genou gauche, la pointe vers le bas, le tranchant vers l'extérieur.

TOMBE 37.

Profondeur : 1,65 m.; longueur : 1,80 m.; largeur : 60 cm. Orientation : nord-ouest, sud-est. Quelques clous du cercueil. Sans mobilier.

Remblai : Anse à deux côtes provenant d'une cruche; quelques tessons de terre grise.

TOMBE 38.

Coupée au chevet par un mur et au pied par la tombe récente B, couvrait une partie de la tombe 47; profondeur : 1,35 m.; longueur :

1,55 m.; largeur : 60 cm. Orientation : nord-est, sud-ouest. Du cercueil il subsistait quelques clous. Le squelette se résumait à deux os longs et quelques autres. Sans mobilier.

Remblai : Un tesson de céramique brune.

TOMBE 39.

Coupée par un mur et au pied par la tombe B. Profondeur : 1,35 m.; longueur : 1,60 m.; largeur : 55 cm. Orientation : nord-est, sud-ouest. Des traces de bois et un clou attestaient l'existence d'un cercueil. A part quelques ossements, le squelette avait disparu.

Mobilier.

1. Plaque-boucle (manque). Situation : sur le bassin.

Remblai : Trois tessons : deux noirs, un brun.

TOMBE 40.

Le chevet était coupé par un mur, le pied par les tombes A et B; profondeur : 1,39 m.; longueur : 1,50 m.; largeur : 60 cm. Orientation : nord-est, sud-ouest. L'absence de renseignements ne permet pas de la décrire.

TOMBE 41.

Un mur coupait son chevet; la tombe A, son pied. Profondeur : 1,41 m.; longueur : 1,50 m.; largeur : 55 cm. Orientation : nord-est, sud-ouest. L'absence de renseignements ne permet pas de la décrire.

TOMBE 42.

Coupée par un mur au chevet et par la tombe A au pied, elle couvrait la tombe 48. Profondeur : 1,30 m.; longueur : 1,50 m.; largeur : 80 cm. Orientation : nord-est, sud-ouest. Quelques clous restaient du cercueil. Sans mobilier.

Remblai : Trois tessons de céramique grise.

TOMBE 43.

Profondeur : 1,20 m.; longueur : 1,90 m.; largeur : 90 cm. Orientation : nord-est, sud-ouest. L'absence de renseignements ne permet pas de la décrire.

TOMBE 44.

Profondeur : 1,30 m.; longueur : 2,10 m.; largeur : 60 cm. Orientation : nord-est, sud-ouest. L'absence de renseignements ne permet pas de la décrire.

TOMBE 45.

Profondeur : 1,40 m.; longueur : 2,15 m.; largeur : 65 cm. Orientation : nord-est, sud-ouest. Le squelette était réduit à quelques fragments du crâne et d'os divers. Quelques clous.

Mobilier (fig. 16).

1. Francisque (longueur : 17 cm.). Situation : sur le pied droit, le tranchant vers l'extérieur.
2. Fer de lance (longueur : 40 cm.); forme représentée après traitement. Situation : à côté de la jambe droite.
3. Petite boucle en bronze (1,9 cm. × 1,3 cm.); ardillon scutiforme et arc rectangulaire. Situation : sur le bassin.
4. Monnaie. Situation : sur le bassin.

Constantin I, Arles, 324-330.

CONSTAN/TINVS AVG Tête laurée à droite.

PROVIDEN/TIAEAVGG $\frac{S|F}{ARLS}$ Porte de camp.

Aes 3 : 2,61 g; 19,5 mm; 6. LRBC 319.

5. Deux pointes de flèche (longueurs respectives : 9,5 cm. et 10,4 cm.); les douilles sont fendues et contiennent des restes de bois. Situation inconnue.
6. Bouterolle en U en argent (longueur : 2 cm.); fixée par deux rivets au fourreau d'un couteau. Situation inconnue.
7. Boucle (manque). Situation : sur le bassin.
8. Broche (manque). Situation : sur la poitrine.
9. Couteau (manque) (longueur : 25,5 cm.); en trois fragments. Situation inconnue.
10. Fer de briquet (manque). Situation inconnue.
11. Plaque avec traces de tissu (manque). Situation inconnue.

TOMBE 46.

Profondeur : 1,30 m.; longueur : 2 m.; largeur : 70 cm. Orientation : nord-est, sud-ouest. Le squelette avait les bras le long du corps. Sous les pieds, le fond était couvert d'une couche de sable bleu-gris, très clair.

Mobilier (fig. 15b).

1. Petite boucle en bronze (1,4 cm. × 0,9 cm.); arc ovalaire. Situation : à côté du genou gauche.
2. Fusaïole (hauteur : 1,8 cm.; diamètre : 2,8 cm.). Situation : sur la gauche du bassin.
3. Bague cannelée en argent (diamètre : 2 cm.). Situation : à l'annulaire gauche.
4. Passe-courroie en bronze (longueur : 2 cm.). Situation : à côté du genou gauche.
5. Pointe d'une lame en fer (manque) (longueur : 2,2 cm.). Situation : à côté du fémur gauche.
6. Anneau en fer (manque) (diamètre : 4,5 cm.). Situation sur la gauche du bassin.

Remblai : Quelques tessons; un fragment de verre; un caillou poli.

TOMBE 47.

Son chevet était couvert par la tombe 34; sa base, par la tombe 38. Profondeur : 1,50 m.; longueur : 2 m.; largeur : 70 cm. Orientation : nord-sud. Quelques clous restaient du cercueil. Le squelette se composait de fragments du crâne, d'un maxillaire avec quelques dents très usées, et des os des jambes. Sans mobilier.

Remblai : Huit tessons romains noirs et bruns.

TOMBE 48.

Sous la tombe 42; son centre avait été bouleversé par la tranchée A. Profondeur : 1,38 m.; longueur : 1,90 m.; largeur : 65 cm. Orientation : nord-est, sud-ouest.

Mobilier.

1. Vase en terre grise (manque). Situation inconnue.
2. Boucle (manque). Situation : dans la tranchée A, elle lui appartient peut-être.

TOMBE 49.

Coupée par un mur; profondeur : 1,80 m. Orientation: nord-est, sud-ouest. Il restait du squelette des fragments du crâne et quelques côtes.

Mobilier.

1. Vestiges d'un petit coffre, épars dans la tombe.
2. Fragment de passe-courroie en bronze (longueur : 1,8 cm.).
Situation : à côté du bras droit.

TOMBE 50.

Profondeur : 1,85 m. Orientation : nord-est, sud-ouest. Le squelette entièrement rongé avait été déposé sur une couche de sable.

Mobilier (fig. 17a).

1. Vase biconique (hauteur : 9,9 cm.); engobe noir et lisse sur un noyau brun. Sur l'épaule et le fond, décor de losanges en lignes noires et polies. Le vase contenait deux silex et des fragments de poterie. Situation inconnue.
2. Monnaie. Situation : entre les jambes.

Gratien, 378-383.

]ATIA/NVS[Buste diadémé de perles, drapé et cuirassé à droite.

Légende et marque d'atelier illisibles. Empereur debout de face, (regardant à gauche (?), relevant une femme agenouillée, et tenant Victoire sur globe.

Aes2 : 3,73 g; 23,0 mm; 6. Cf. RIC IX, p. 150, 26a et LRBC 1512 pour le type. Trouée à l'époque.

Remblai : 3. Une applique en bronze avec rivets (longueur : 2,1 cm.).

TOMBE 51.

Profondeur : 2 m. Orientation : nord-est, sud-ouest. Le fond était couvert d'une couche noire. Le squelette se réduisait aux os du bras droit et au tibia droit.

Mobilier (fig. 17b, 18).

1. Épée (longueur : 78 cm.); la poignée conserve des traces de bois; une partie du fourreau en bois est resté. Situation : à côté de la jambe gauche, la pointe vers le bas.
2. Fer de lance (longueur : 51 cm.); douille fendue. Situation : le long de la jambe droite.

3. Contenu d'une aumônière. Situation : sur la hanche droite.
- a) boucle en bronze rectangulaire (2,1 cm. × 1,4 cm.); fermait l'aumônière.
 - b) couteau (longueur : 22,5 cm.); encore dans son fourreau de bois renforcé par une lamelle horizontale.
 - c) pointe de couteau (longueur : 9,1 cm.).
 - d) pince à épiler en bronze (longueur : 5,9 cm.); avec anneau de suspension.
 - e) pince à épiler (longueur : 7,8 cm.); avec anneau de suspension.
 - f) fragment d'une épingle en bronze (longueur : 8,1 cm.); la tête est brisée; la partie supérieure porte des gravures en arêtes de poisson.
 - g) Monnaie.
Victorin, Trèves, 5^e émission.
IMPCVICTORINVSPF[Buste radié, drapé et cuirassé
à droite.
Lég. illis. Salus debout à droite, tenant serpent dans les bras.
Antoninien : 2,86 g; 19,1 mm; 12. ELMER 732.
 - h) Monnaie.
Epoque Constantinienne (?)
Pièce indéchiffrable.
Aes 3 : 1,67 g; 12,9 mm; — —.
 - i) Monnaie.
Hélène.
FLIVLHE/LENA[Buste à droite.
PA/XPV[Pax debout de face, regardant à gauche, tenant
rameau et sceptre long transversal. Marque
d'atelier illisible.
Aes 3 : 2,64 g; 14,5 mm; 12. Cf. LRBC 104 pour type.
4. Boucle en bronze (3,6 cm. × 2,2 cm.); arc ovalaire en dos d'âne; arillon scutiforme décoré; au revers : trois tenons. Situation : entre l'épée n° 1 et la jambe gauche.

TROUVAILLES ISOLÉES DE LA TRANCHÉE III (fig. 19).

- 1. Vase biconique (hauteur : 9,2 cm.); terre grise, noyau brun; décor : damier de losanges lissés.
- 2. Vase biconique (hauteur : 12,8 cm.); terre gris-noir; décor : damier de losanges en lignes noires et polies.

3. Vase biconique (hauteur : 8,4 cm.); terre grise et engobe lisse; décor à la roulette. Situation : à 1,50 m. du mur sud du cloître; profondeur : 90 cm.

TROUVAILLES ISOLÉES (fig. 20, 21, 22; pl. I).

1. Vase biconique (hauteur : 11,1 cm.); la pâte est grise et brunâtre, engobe noir très effacé; décor en damier de losanges lissés.
2. Coupe en verre de couleur verdâtre (hauteur : 4,7 cm.); verre translucide avec filandres et bulles d'air; un filet d'émail blanc tourne en spirale sous le bord, un autre filet dessine des festons sur le milieu de la coupe. Situation : en *b* à la fig. 3 et 4.
3. Coupe en verre de couleur verdâtre (hauteur : 6,5 cm.); verre translucide avec bulles d'air; fond arrondi; sans décor.
4. Scramasaxe (longueur : 23 cm.).
5. Lame de couteau (longueur : 13 cm.).
6. Restes d'une chaîne en fer (longueur du grand élément : 11,5 cm.; diamètre du petit élément : 4,5 cm.).
7. Crochet (longueur : 12,5 cm.).
8. Monnaie. Imitation de Claude II (?).
Légende illisible — tête radiée à droite.
Légende illisible — Fides (?) debout de face, tenant un étendard de chaque main. Celui de gauche ressemble à une grande corne d'abondance.
AE : 1,14 g; 14,2 mm; 3.
9. Plaque-boucle garnie de verroteries rouges (boucle : 4,6 cm × 3,1 cm.); plaque : 4,3 cm. × 3,2 cm.); ardillon scutiforme de section triangulaire avec écusson rectangulaire primitivement serti; l'arc ovalaire de la boucle est couvert de verroteries cloisonnées, posées sur paillons dorés et gaufrés; des filets sont incrustés dans l'épaisseur du support de fer de la boucle. La plaque est entièrement couverte des mêmes verroteries cloisonnées rouges serties dans un réseau de filets d'argent dont le dessin souligne la silhouette réniforme de la pièce. Trois rivets, terminés en bossettes décoratives, traversent la pièce.
10. Boucle en bronze (4,4 cm. × 4 cm.); ardillon scutiforme; arc en dos d'âne.
11. Boucle en bronze (3,8 cm. × 3,3 cm.); ardillon scutiforme rectangulaire et champlévé, primitivement serti.

12. Tige de fer de section circulaire repliée sur elle-même; une extrémité forme boucle tandis que l'autre s'enroule autour d'un fragment d'anneau (longueur : 10,8 cm.).
13. Tige de fer de section circulaire courbée en anneau ovalaire sur lequel se replie une autre tige formant une espèce de goupille (diamètre : 4 cm.).

ÉTUDE TYPOLOGIQUE DU MOBILIER

I. — VAISSELLE

A. CÉRAMIQUE.

Dans les sépultures exhumées en 1945, dans l'ancien cloître de l'Hôtel de Ville à Tournai, la céramique est assez rare : dix-sept vases pour cinquante et une tombes et parmi ceux-ci, quatre n'ont pas de contexte archéologique (tranchée III, n^{os} 1, 2 et 3; trouvaille isolée, n^o 1). Les treize autres appartiennent à des ensembles connus (t. 1, n^o 1, manquant; t. 2, n^o 1, manquant; t. 6, n^o 1; t. 7, n^o 8, manquant; t. 9, n^o 1; t. 10, n^o 1; t. 15, n^o 1; t. 24, n^o 1; t. 27, n^o 1, manquant; t. 31, n^o 1; t. 32, n^o 1; t. 48, n^o 1, manquant; t. 50, n^o 1).

Tous ces vases se rattachent au type biconique. Leur argile est assez bien cuite et présente une couleur généralement grise ou gris-brun, brunâtre dans le noyau. Onze sont décorés, d'impressions à la roulette (t. 9, n^o 1; t. 15, n^o 1; t. 32, n^o 1; tranchée III, n^o 3), de gorges horizontales (t. 24, n^o 1), encadrant des roulettes (t. 9, n^o 1), ou encore des damiers lissés (t. 51, n^o 1; tranchée III, n^{os} 1 et 2; trouvaille isolée, n^o 1). Chronologie : établie d'après la datation proposée par K. Böhner (1)

t. 6, n^o 1 : période II, début période III (450-550) (2).

t. 9, n^o 1 : sans analogie chez Böhner.

t. 10, n^o 1 : sans analogie chez Böhner.

t. 15, n^o 1 : période III (525-600) (3).

t. 24, n^o 1 : même type de vase que t. 9, n^o 1; comme lui sans analogie chez Böhner.

t. 31, n^o 1 : sans analogie chez Böhner.

t. 32, n^o 1 : sans analogie chez Böhner.

t. 50, n^o 1 : sans analogie chez Böhner.

(1) K. BÖHNER, *Die Fränkischen Altertümer Des Trierer Landes*, 2 vol., Berlin, 1958.

(2) BÖHNER, *op. cit.*, p. 50.

(3) BÖHNER, *op. cit.*, type B Ia, pp. 38-39.

- tranchée III, n° 1 : même type de vase que t. 50, n° 1 ; comme lui sans analogie chez Böhner.
- tranchée III, n° 2 : période III (525-600) (1).
- tranchée III, n° 3 : sans analogie chez Böhner.
- Trouvaille isolée, n° 1 : période III (525-600) (1).

B. VASES DE VERRE.

Si la vaisselle de terre est rare à Tournai, celle de verre l'est plus encore, trois coupes pour tout l'ensemble (t. 19, n° 1 et trouvailles isolées, n° 2 et n° 3). Le verre est translucide, jaunâtre pour la première, verdâtre pour les deux autres. Les trois vases ont la forme de coupe, avec fond légèrement creusé pour les verres de la t. 19, n° 1 et de la trouvaille isolée n° 2, et tout à fait arrondi pour la trouvaille isolée n° 3. Deux des vases sont décorés de festons d'émail blanc soulignant la base de la coupe (t. 19, n° 1 et trouvaille isolée n° 2).

Chronologie :

t. 19, n° 1 ; trouvaille isolée, n° 2 : du IV^e S. au début du VII^e S. pour W. van Pfeffer (2), ou du début du V^e S. à la moitié du VI^e S. selon Rademacher (3).

Trouvaille isolée, n° 3 : période IV (600-700) (4).

II. — LES ARMES

Des vingt-sept sépultures à mobilier de la nécropole du Parc à Tournai, six seulement ont livré des armes.

tombe 3 : une francisque, n° 1.

tombe 7 : un scramasaxe, n° 1 ; un fer de lance, n° 3.

tombe 9 : un fer de lance, n° 2.

tombe 11 : deux pointes de flèches, n° 1, manquent.

tombe 45 : une francisque, n° 1 ; un fer de lance, n° 2 ; deux pointes de flèches, n° 5.

tombe 51 : une épée, n° 1 ; un fer de lance, n° 2.

Dans les trouvailles isolées, mentionnons aussi un scramasaxe, n° 4.

(1) BÖHNER, *op. cit.*, type B Ia, pp. 38-39.

(2) W. VON PFEFFER, *Zur Typologie merowingerzeitlicher Gläser mit Fadenverzierung Sonderdruck aus Festschrift des Römisch Germanischen Zentralmuseums in Mainz zur Feier seines hundertjährigen Bestehens*, 1952, band III, pp. 154-155.

(3) F. RADEMACHER, *Fränkrische Gläser aus dem Rheinland, Ch. Bonner jahrbücher des Rheinischer Landesmuseums in Bonn*, Heft 147, 1942, p. 318.

(4) BÖHNER, *op. cit.*, p. 227.

II. A. — ÉPÉE.

La tombe 51 contenait une grande épée à double tranchant avec une partie du fourreau encore visible. L'arme reposait à côté de la jambe gauche du mort, la pointe dirigée vers le bas.

Date indéterminable, l'épée ayant perdu son pommeau et son décor, éléments chronologiques indispensables selon Böhner (1).

II. B. — SCRAMASAXES.

Le scramasaxe est avant tout une arme d'estoc, d'où sa lame plus courte et son manche plus long que ceux de l'épée, arme de taille. Le cimetière du Parc de Tournai en donne deux exemplaires : trouvaille isolée n° 4, et t. 7, n° 1 où il reposait à gauche du mort, au niveau du bassin.

Chronologie :

t. 7, n° 1 : peut être rangé dans la catégorie « Breitsax » de Böhner, lequel situe ce type au VII^e S. (2).

Trouvaille isolée n° 4 : l'objet est trop abîmé pour autoriser quelque conclusion.

II. C. — HACHES.

Les deux pièces qui nous sont parvenues : t. 3, n° 1 et t. 45, n° 1, appartiennent au type de la hache de jet dite francisque. L'exemplaire de la t. 3, n° 1, a sa partie supérieure presque horizontale, tandis que celui de la t. 45, n° 1, s'arque en forme de S très étiré.

Chronologie : le mobilier qui accompagnait ce type de francisque dans d'autres nécropoles a permis à Böhner de le dater (3).

La hache de la t. 3, n° 1, est la moins évoluée. Elle apparaît déjà au cours de la période II (450-525) et se prolonge sur toute la période III (525-600).

t. 45, n° 1 : se situe à la période III (525-600).

II. D. — FERS DE LANCE.

Quatre des six tombes à armes contenaient un fer de lance (t. 7, n° 3; t. 9, n° 2; t. 45, n° 2; t. 51, n° 2); ceux-ci étaient, dans les quatre cas,

(1) BÖHNER, *op. cit.*, p. 128.

(2) BÖHNER, *op. cit.*, pp. 138 et ss.

(3) BÖHNER, *op. cit.*, type B I, pp. 167-168.

posés au côté droit du squelette. Les exemplaires des t. 7, n° 3; t. 51, n° 2 et probablement celui de la t. 9, n° 2, ont une douille fendue. Dans le cas du fer de la t. 45, n° 2, la restauration trop poussée ne laisse plus rien deviner de la structure de la pièce.

Chronologie : Böhner fait appartenir les fers de lance à douille fendue à la période III (525-600) (1).

II. E. — POINTES DE FLÈCHE.

Des six pointes de flèche exhumées à Tournai, deux seulement nous sont parvenues (t. 45, n° 5); les deux autres paires (t. 7, n° 9; t. 11, n° 1) manquent à l'inventaire. Les deux exemplaires connus ont la douille fendue et leur forme ressemble à une feuille ovalaire.

Chronologie : ces pointes, qui s'échelonnent des périodes II à IV (450-700), n'apportent aucune indication intéressante (2).

III. — OBJETS DE PARURE

III. A. — BOUCLES ET ACCESSOIRES DE CEINTURE.

Vingt-cinq boucles ont été relevées (t. 3, n° 3; t. 7, n°^s 2a, 4, 5, 6; t. 15, n°^s 6, 8, 9, 12, 14; t. 19, n° 3; t. 22, n° 1; t. 45, n° 3; t. 46, n° 1; t. 51, n°^s 3a, 4; trouvailles isolées, n°^s 9, 10, 11).

Six boucles manquent dans l'inventaire (t. 1, n° 2; t. 10, n°^s 4, 5; t. 39, n° 1; t. 45, n° 7; t. 48, n° 2).

Suivant la classification de Böhner, nous verrons successivement : *A.* les boucles simples, en fer, en bronze, avec anneau ovalaire, anneau rectangulaire, ardillon simple et ardillon en écusson; *B.* les boucles à plaques, avec éléments fixes et éléments articulés.

A. Les boucles simples (anneau plus ardillon).

1. Boucles en fer.

- a) avec anneau ovalaire et ardillon simple.
un seul exemplaire (t. 22, n° 1).

Chronologie peu intéressante : ce type se situe de 450 à 700.

2. Boucles en bronze, laiton, etc.

- a) avec anneau ovalaire et ardillon simple (3).
deux exemplaires (t. 15, n° 6 et t. 46, n° 1).

Chronologie : ce type couvre les périodes II et III (450-600).

(1) BÖHNER, *op. cit.*, pp. 148-150.

(2) BÖHNER, *op. cit.*, type A, p. 162.

(3) BÖHNER, *op. cit.*, type A I, p. 179.

- b) avec anneau rectangulaire et ardillon simple.
trois exemplaires (t. 7, n° 2; t. 51, n° 3 (1) et t. 7, n° 5 (2)).
Chronologie : périodes III et IV (525-700).
- c) avec anneau ovalaire et ardillon à écusson (3).
six exemplaires (t. 7, n° 4; t. 19, n° 3; trouvaille isolée n° 10);
avec tenons (t. 51, n° 4 et t. 10, n° 4 manque); avec écusson
champlévé rectangulaire (trouvaille isolée 11) (4).
Chronologie : surtout à la période III (525-600).
- d) avec anneau rectangulaire et ardillon à écusson (ce type n'est
pas représenté chez Böhner).
un exemplaire (t. 45, n° 3).
Chronologie : ce groupe, non mentionné par Böhner, appar-
tient probablement à la même période que la série pré-
cédente : 525-600.

B. Boucles à plaques.

1. Boucle à plaque fixe (5).
un exemplaire (t. 3, n° 3).
Chronologie : période III et IV (525-700).
2. Boucle à plaque fixe rectangulaire (sans analogie chez Böhner).
un exemplaire (t. 7, n° 6).
Chronologie indéterminée.
3. Boucle à plaque réniforme (6).
un exemplaire (trouvaille isolée n° 9).
Chronologie : période II (450-525).
4. Grandes plaques-boucles (7).
deux exemplaires (t. 15, n° 8 et 9).
Chronologie : surtout période III (525-600); rarement période
II et début période IV.

(1) BÖHNER, *op. cit.*, type A 4b, p. 181.

(2) BÖHNER, *op. cit.*, type A 4a, p. 180.

(3) BÖHNER, *op. cit.*, type A 6, pp. 181-183.

(4) A. DASNOY, publie une boucle identique et propose de la placer avant la seconde moitié du VI^e S.

Quelques tombes de la région namuroise datées par des monnaies (V^e-VI^e siècles), ASAN, t. XLVIII, 1955, p. 35 et pl. V, fig. 4, pp. 32-33.

(5) BÖHNER, *op. cit.*, type D2, p. 192.

(6) BÖHNER, *op. cit.*, type B1, pp. 183-184.

(7) BÖHNER, *op. cit.*, type B3, pp. 184-187.

5. Plaques-boucles damasquinées (1).
deux exemplaires (t. 15, n^{os} 13 et 14).

Chronologie : répond à la datation générale de la tombe 15 :
VII^e S.

III. B. — PERLES ET COLLIERS.

Ces éléments de parures sont très rares à Tournai; la t. 15 a livré un collier, n^o 4, de cinquante-cinq perles; la t. 28, cinq perles isolées et la t. 10, une seule.

Le collier se compose de quatre perles d'ambre, et cinquante et une en pâte de verre. Treize de ces dernières sont monochromes; les vingt-neuf autres ont sur leur pâte noirâtre ou brunâtre un filet d'émail blanc ou jaune.

La grosse perle cylindrique de la t. 28, n^o 2, est en verre translucide verdâtre orné de filets d'émail jaune. Les deux petites perles et les deux verroteries serties dans leur bâte d'argent de la t. 28 doivent être associées par paires.

La petite perle de la t. 10, n^o 3, est en verre bleu uni.

Chronologie indéterminable.

III. C. — BAGUES.

Les tombes 19 et 46 contenaient chacune une bague. La première, (t. 19, n^o 4) est composée d'un anneau cannelé en bronze avec un chaton de lapis-lazuli. Sa position, à hauteur du genou gauche, autorise à croire que la main était étendue le long du corps. La bague de la t. 46, n^o 3 est un simple anneau cannelé, trouvé à l'annulaire gauche du squelette.

Chronologie indéterminable.

III. D. — PENDANTS D'OREILLE.

Un fragment de pendant d'oreille (t. 15, n^o 5) a été trouvé dans la tombe de femme.

Chronologie indéterminable.

(1) BÖHNER, *op. cit.*, type A1, p. 196.

III. E. — FIBULES.

Trois fibules sont mentionnées dans l'inventaire (t. 15, n^{os} 2 et 3; t. 45, n^o 8).

Les broches de la t. 15, n^{os} 2 et 3, qui reposaient à droite et à gauche du torse, sont identiques. La fibule de la t. 45, n^o 8, manquant dans l'inventaire, a été également retrouvée sur la poitrine du squelette. Si le disque de verre (t. 10, n^o 2) peut être considéré comme la feuille ornée d'une fibule dont l'âme de fer serait perdue, nous pouvons ajouter une quatrième broche à cette liste.

Chronologie : les deux fibules (t. 15, n^o 2 et n^o 3) s'accordent avec la datation générale du mobilier de leur sépulture : VII^e S.

III. F. — ÉPINGLES.

Le mobilier du cimetière du Parc de Tournai comprend quatre épingles (t. 3, n^o 5; t. 7, n^o 2c; t. 15, n^o 10 et t. 51, n^o 3f). L'épingle de la t. 15, n^o 10, est très grande et son décor couvre presque la moitié de sa longueur.

Les trois autres (t. 3, n^o 5; t. 7, n^o 2c et t. 51, n^o 3f), beaucoup plus petites et très minces, sont fragmentaires. Un léger décor en arêtes de poisson est gravé sur les deux dernières.

Chronologie : l'usage d'épingles fut général pendant toute la période mérovingienne. Celle de la t. 15 s'associe au reste du mobilier daté du VII^e S.

IV. — USTENSILES

IV. A. — ROUELLE AJOURÉE EN BRONZE.

Une des pièces les plus caractéristiques du site est la rouelle de la t. 15, n^o 7. Elle est découpée en croix pattée avec un petit umbo prismatique au centre. Une des branches de la croix se prolonge par un appendice rectangulaire percé de deux trous.

La rouelle a été trouvée au niveau de la ceinture, côté gauche du squelette féminin.

Chronologie : la rouelle appartient, comme tout le mobilier de la t. 15, au VII^e S. (1).

(1) Les rouelles de Bülach et le disque ajouré en bronze de Beerlegem sont tous datés du VII^e siècle.

J. WERNER, *Sas alamannische Gräberfeld von Bülach*, Bâle, 1953, p. 15.

H. ROOSENS, *Houten VII^e eeuwse Grafkamer met vrouwenieraden te Beerlegem*, *Archaeologia Belgica* 44, 1959, pp. 147-148 et fig. 9, n^o 1.

IV. B. — PINCES A ÉPILER.

Quatre pinces à épiler furent trouvées dans trois tombes : (t. 3, n° 4; t. 13, n° 3; t. 51, n°s 3*d* et 3*e*).

Ces trois tombes étant des sépultures à armes, la pince à épiler apparaît bien réservée à un usage masculin.

Chronologie indéterminable, car la pince à épiler sert pendant toute la période mérovingienne.

IV. C. — COUTEAUX.

Huit des vingt-sept tombes à mobilier de Tournai ont livré des couteaux (t. 3, n° 2; t. 7, n° 2*d*; t. 13, n° 1; t. 19, n° 2; t. 23, n° 2 (manquant); t. 36, n° 1; t. 45, n° 9 (manquant). Il faut y ajouter la trouvaille isolée n° 4. Tous ces couteaux ont une lame droite, relativement longue et mince.

Chronologie : indéterminable, les couteaux étant en usage pendant toute la période mérovingienne.

IV. D. — FERS DE BRIQUET.

L'inventaire signale deux fers de briquet (t. 10, n° 6 et t. 45, n° 10), tous deux manquants.

Les fers de briquet ne constituent pas un indice chronologique.

IV. E. — CISEAUX.

Des ciseaux sont mentionnés dans l'aumônière de la tombe 7, n° 2*c*.

Chronologie indéterminable.

IV. F. — FUSAIOLE.

Une fusaïole de terre cuite est signalée dans la t. 46, n° 2.

Elément sans indice chronologique.

RITES FUNÉRAIRES

Les découvertes multipliées de cimetières mérovingiens nous permettent de connaître quelques éléments de leurs rites funéraires. L'inhumation est de rigueur. Les sépultures sont généralement orientées et possèdent assez souvent un mobilier. Dans l'ensemble, le cimetière du Parc de Tournai confirme ces généralités.

1. TYPE ET ORIENTATION DES SÉPULTURES.

Toutes les fosses exhumées à Tournai sont de format rectangulaire, relativement étroites et de dimensions fort variables : longueurs comprises entre 1,34 m. et 2,20 m. ; largeurs, entre 0,40 m. et 0,90 m. La profondeur d'enfouissement est étagée de 0,70 m. à 2,15 m.

L'orientation des tombes apparaît de prime abord assez diverse. Sur quarante-sept tombes orientées, deux le sont est-ouest ; trois, nord-sud ; sept, sud-est nord-ouest ; et trente-cinq, sud-ouest nord-est.

Le sens du chevet, qui pourrait apporter d'utiles renseignements, n'est connu que dans dix-neuf cas ; il est également variable : un chevet est orienté à l'ouest, un au sud, sept au sud-ouest et dix au nord-est.

En tenant compte des déviations consécutives à un laps de temps de presque trois siècles, on peut conclure à une tendance est-ouest dans la disposition des tombes.

Les nombreux recoupements des fosses, que l'on peut voir sur le plan, sont encore une des caractéristiques de ce cimetière (1).

Sept sépultures seulement présentent un alignement valable. Ouvertes à une profondeur pratiquement identique, elles se disposent parallèlement à un même axe, tandis que les autres fosses semblent creusées au hasard et l'impression de désordre est encore accentuée par dix-neuf tombes se recoupant deux, trois, voire même quatre fois simultanément (2).

2. MODE D'INHUMATION.

Sur les cinquante et une tombes fouillées en 1945, trente contenaient des ossements. Quant aux autres sépultures, ou bien nous n'avons pas de renseignements à leur sujet, ou bien la nature du sol avait complètement fait disparaître toute trace du corps. Toutefois, nous pouvons envisager que l'inhumation fut d'un usage courant à Tournai. Les morts étaient déposés dans un cercueil ; vingt-trois fosses en ont conservé soit des clous, soit les traces des traverses sur lesquelles reposait primitivement le coffre. A l'exception des tombes 19 et 46, où le squelette avait les bras étendus le long du corps, nous ignorons tout de la position

(1) Ces observations sont à l'encontre de celles de SOIL DE MORIAMÉ concernant les fouilles de 1919 : l'auteur présente ses douze sépultures juxtaposées parallèlement en trois rangées : la première orientée nord-sud : tombes D, E, K, O ; les deux autres orientées nord-est, sud-ouest : tombes G, F, H, J, I, N et tombes L, M (fig. 4).

E. J. SOIL DE MORIAMÉ, *Cimetière franc à Tournai (Parc de l'Hôtel de Ville) exploré en 1919*, ds. *Annales de la Société d'Histoire et d'Archéologie de Tournai*, t. XVII, 1921, pp. 294-295.

(2) Tombes 10 et 12 ; 36 et 37 ; 42 et 48 ; 3, 5 et 17 ; 6, 7 et 18 ; 34, 38 et 47 ; 29, 30, 31 et 32

des squelettes inhumés, régulièrement découverts en fragments et débris minuscules (1).

3. MOBILIER.

Vingt-six tombes seulement ont été découvertes avec un mobilier. Jusqu'à quel point les vingt-cinq autres sépultures stériles peuvent-elles être attribuées à un mode d'inhumation sans mobilier, ou à un pillage ancien ou moderne ? Nous ne sommes pas en mesure de le dire. Nous pouvons cependant constater deux faits :

1. aucune relation ne peut être établie entre la présence d'un mobilier et une certaine profondeur d'enfouissement; si la plupart des mobiliers ont été exhumés entre 1,30 m. et 1,50 m. de profondeur, ceux des tombes 10 et 22 le furent seulement à 70 cm. et 87 cm. du sol, tandis que ceux des tombes 28 et 51 ont été trouvés à 1,90 m. et 2 m. de la surface;
2. l'orientation des tombes ne joue non plus aucun rôle dans la présence ou l'absence du mobilier funéraire. Pour deux tombes orientées est-ouest, un mobilier a été relevé. Pour trois tombes orientées nord-sud, un mobilier. Pour sept tombes orientées sud-est, nord-ouest, un mobilier. Pour trente cinq tombes orientées sud-ouest, nord-est, 21 mobiliers.

CHRONOLOGIE

Ce n'est que dans un nombre restreint de cas que nous pourrons avancer une date pour les tombes de la nécropole du Parc de Tournai; l'absence de mobilier, ou son mauvais état de conservation en sont les causes principales.

Tombe 1 : objets non parvenus.

Tombe 2 : objets non parvenus.

Tombe 3 : mobilier daté : francisque n° 1 (450-600); plaque-boucle en bronze n° 3 (525-700). Chronologie proposée : 525-600.

Tombe 4 : sans mobilier.

(1) L'inventaire signale dans la tombe 17 un squelette en bon état de conservation, mais sans autre explication complémentaire.

Les squelettes des douze sépultures fouillées en 1919 auraient été moins abîmés; selon SOIL DE MORIAMÉ, dans toutes les tombes, le corps était étendu sur le dos, les jambes régulièrement écartées, les bras allongés le long du corps, la tête reposant sur le sol.

SOIL DE MORIAMÉ, *op. cit.*, p. 296.

- Tombe 5 : sans mobilier. En recoupement avec les tombes 3 et 17 : sous-jacente à la tombe 3 (525-600) et superposée à la tombe 17. Chronologie proposée : vraisemblablement V^e siècle.
- Tombe 6 : mobilier daté : cruche n° 1 (450-550).
- Tombe 7 : mobilier daté : scramasaxe n° 1 (VII^e siècle); boucle n° 2*ab* (525-700); fer de lance n° 3 (525-600); boucles en bronze n°s 4 et 5 (525-700). Chronologie proposée : 525-600.
- Tombe 8 : sans mobilier.
- Tombe 9 : mobilier daté : fer de lance n° 2 (525-600).
- Tombe 10 : mobilier daté : tenons de la petite boucle en bronze n° 4 (525-600).
- Tombe 11 : objets non parvenus.
- Tombe 12 : sans mobilier; superposée ou sous-jacente à la tombe 10. Indatable.
- Tombe 13 : mobilier non datable.
- Tombe 14 : sans mobilier.
- Tombe 15 : mobilier daté : vase n° 1 (525-600); fibules n°s 2 et 3, rouelle n° 7, épingle n° 10 (VII^e siècle); boucle en bronze n° 6 : (450-600); plaques-boucles en bronze n°s 8 et 9 (525-600); plaques-boucles damasquinées n°s 13 et 14 (VII^e siècle). Chronologie proposée : VII^e siècle.
- Tombe 16 : sans mobilier.
- Tombe 17 : sans mobilier. En recoupement avec les tombes 3 et 5 : sous-jacente aux tombes 3 (525-600) et 5 (vraisemblablement V^e siècle). Chronologie proposée : V^e siècle.
- Tombe 18 : sans mobilier. En recoupement avec les tombes 6 et 7 : sous-jacente aux tombes 6 (450-550) et 7 (525-600). Chronologie proposée : vraisemblablement 525-550.
- Tombe 19 : mobilier daté : coupe en verre n° 1 (V^e siècle-première moitié VI^e siècle); boucle en bronze n° 3 (525-600). Chronologie proposée : 525-550.
- Tombe 20 : sans mobilier.
- Tombe 21 : sans mobilier.
- Tombe 22 : mobilier non datable.
- Tombe 23 : mobilier non datable.

- Tombe 24 : mobilier non datable.
- Tombe 25 : sans renseignements.
- Tombe 26 : sans mobilier.
- Tombe 27 : objet non parvenu.
- Tombe 28 : mobilier non datable.
- Tombe 29 : sans mobilier. En recoupement avec les tombes 31 et 32; sous-jacente à la tombe 32 et superposée à la tombe 31.
- Tombe 30 : sans mobilier. En recoupement avec les tombes 31 et 32; sous-jacente à toutes les deux.
- Tombe 31 : sans mobilier. En recoupement avec les tombes 29 et 30; sous-jacente à la tombe 29 et superposée à la tombe 30.
- Tombe 32 : mobilier non datable, recoupant les tombes 29 et 30 et superposée à toutes les deux. Le recoupement des tombes 29, 30, 31 et 32 permet de leur donner une chronologie relative : la sépulture la plus ancienne est la tombe 30; viennent ensuite successivement les tombes 31, 29 et 32.
- Tombe 33 : sans mobilier.
- Tombe 34 : sans mobilier. Superposée à la tombe 47. Toutes deux non datables.
- Tombe 35 : sans mobilier.
- Tombe 36 : mobilier non datable. Superposée à la tombe 47. Toutes deux non datables.
- Tombe 37 : sans mobilier.
- Tombe 38 : sans mobilier. Superposée à la tombe 47. Toutes deux non datables.
- Tombe 39 : mobilier manquant.
- Tombe 40 : sans mobilier.
- Tombe 41 : sans mobilier.
- Tombe 42 : sans mobilier. Superposée à la tombe 48. Toutes deux non datables.
- Tombe 43 : sans mobilier.
- Tombe 44 : sans mobilier.
- Tombe 45 : mobilier daté : francisque n° 1 (525-600); fer de lance n° 2 (525-600); petite boucle en bronze n° 3 (525-600); deux pointes de flèches n° 5 (450-700). Chronologie proposée : 525-600.



- Tombe 46 : mobilier daté : petite boucle en bronze n° 1 (450-600).
Tombe 47 : sans mobilier. Sous-jacente aux tombes 34 et 38. Toutes trois non datables.
Tombe 48 : mobilier non parvenu. Sous-jacente à la tombe 42. Toutes deux non datables.
Tombe 49 : mobilier non datable.
Tombe 50 : mobilier non datable.
Tombe 51 : mobilier daté : fer de lance n° 2 (525-600); boucle en bronze n° 3a (525-700); boucle en bronze n° 4 (525-600).
Chronologie proposée : 525-600.



Outre les ensembles fermés, les découvertes isolées peuvent également contribuer à une chronologie générale de la nécropole. Parmi les objets datables nous retiendrons :

- trouvaille isolée n° 1 : vase (525-600).
n° 2 : coupe en verre (400-550).
n° 3 : coupe en verre (600-700).
n° 9 : plaque-boucle réniforme avec verroteries (450-525).
n° 10 : boucle en bronze (525-600).
n° 11 : boucle en bronze (525-600).
tranchée III, n° 2 : vase (525-600).



CONCLUSIONS.

Sur treize tombes datées, deux appartiennent au V^e siècle, deux chevauchent les V^e et VI^e, huit sont du VI^e siècle, une du VII^e siècle. Sur sept trouvailles isolées datées, deux chevauchent les V^e et VI^e siècles, quatre sont du VI^e siècle, et une du VII^e siècle.

Avec la réserve qu'impose le nombre très restreint des mobiliers datés, nous pouvons déduire que l'exploitation de ce coin du cimetière du Parc de Tournai commença au V^e siècle, couvrit tout le VI^e et fut très ralentie au VII^e siècle.



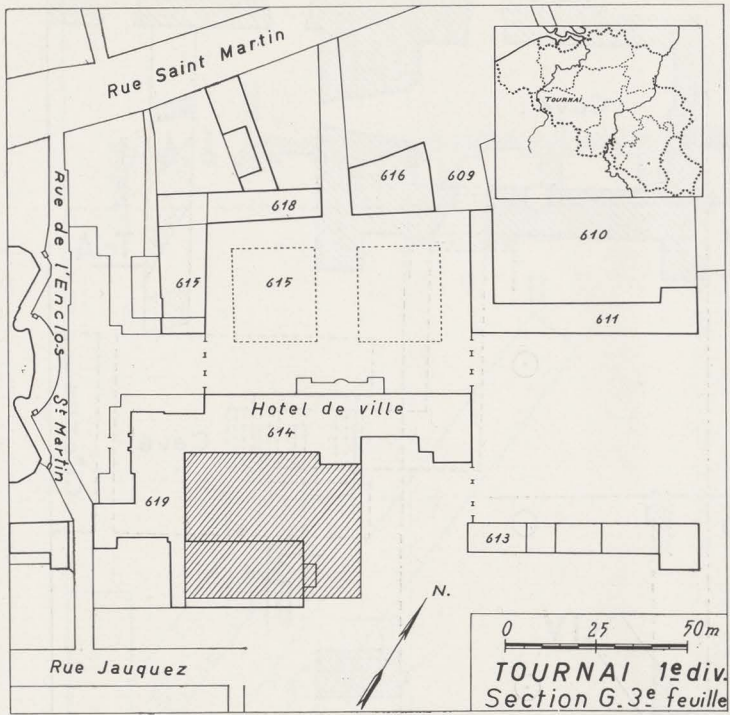


Fig. 1. — Plan cadastral.

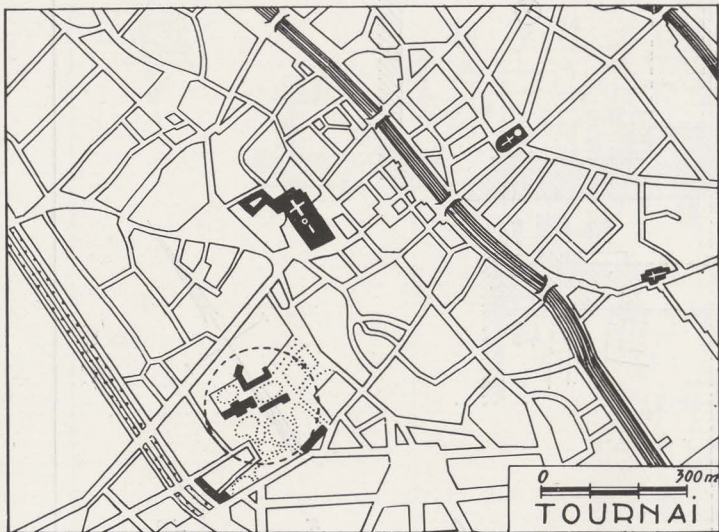


Fig. 2. — Plan de situation.



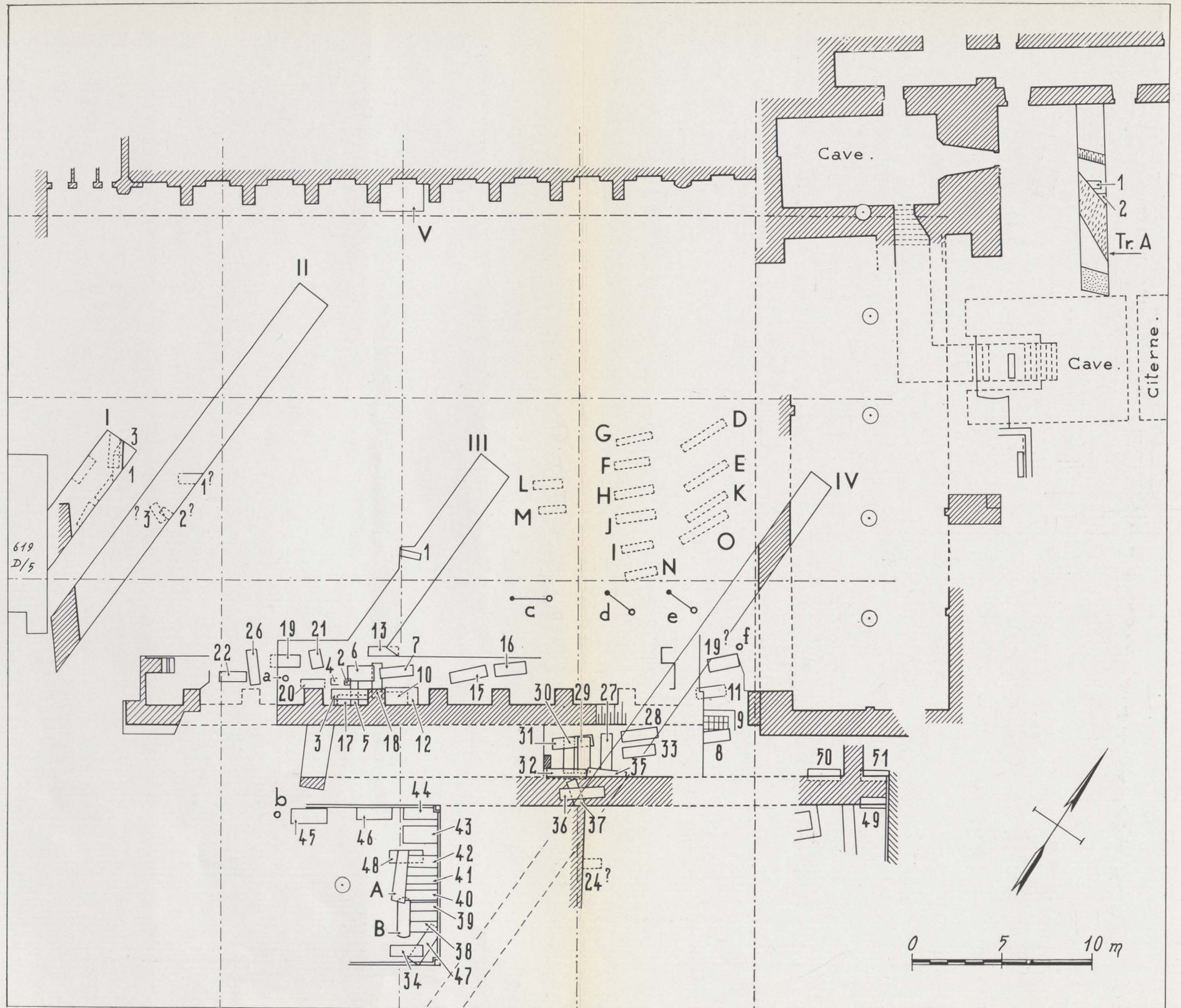


Fig. 3. — Plan général du cimetière du Parc.

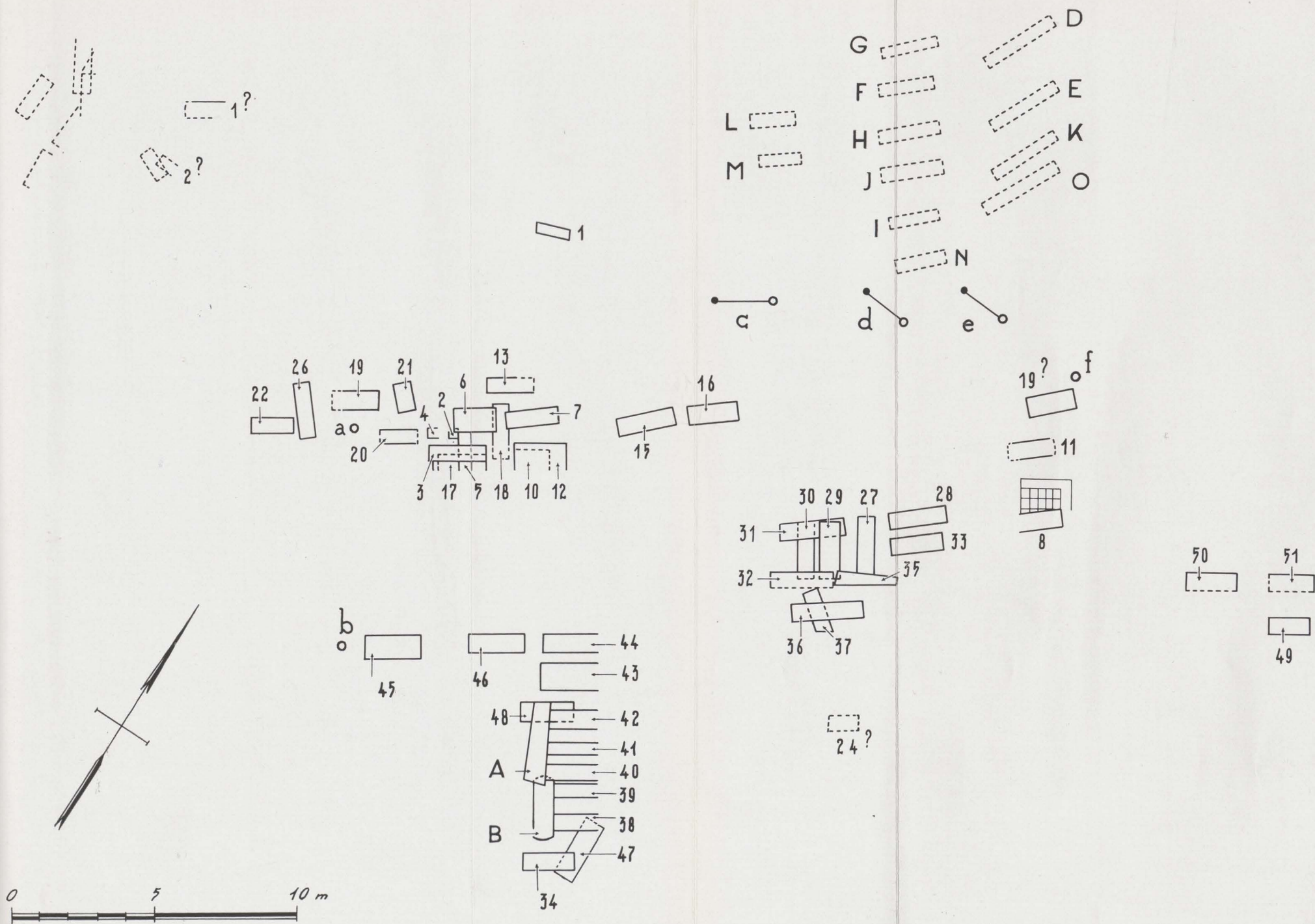
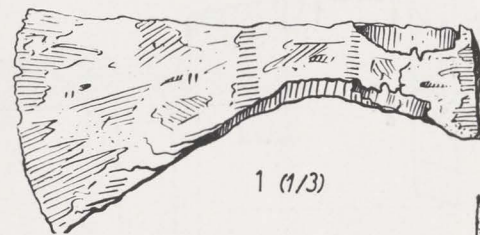


Fig. 4. — Plan général des tombes.



1 (1/3)

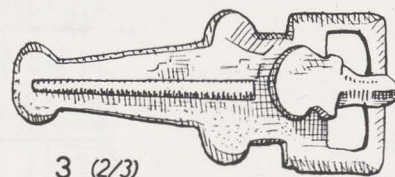


4 (2/3)

2 (1/3)



5 (2/3)



3 (2/3)

Fig. 5. — Tombe 3.

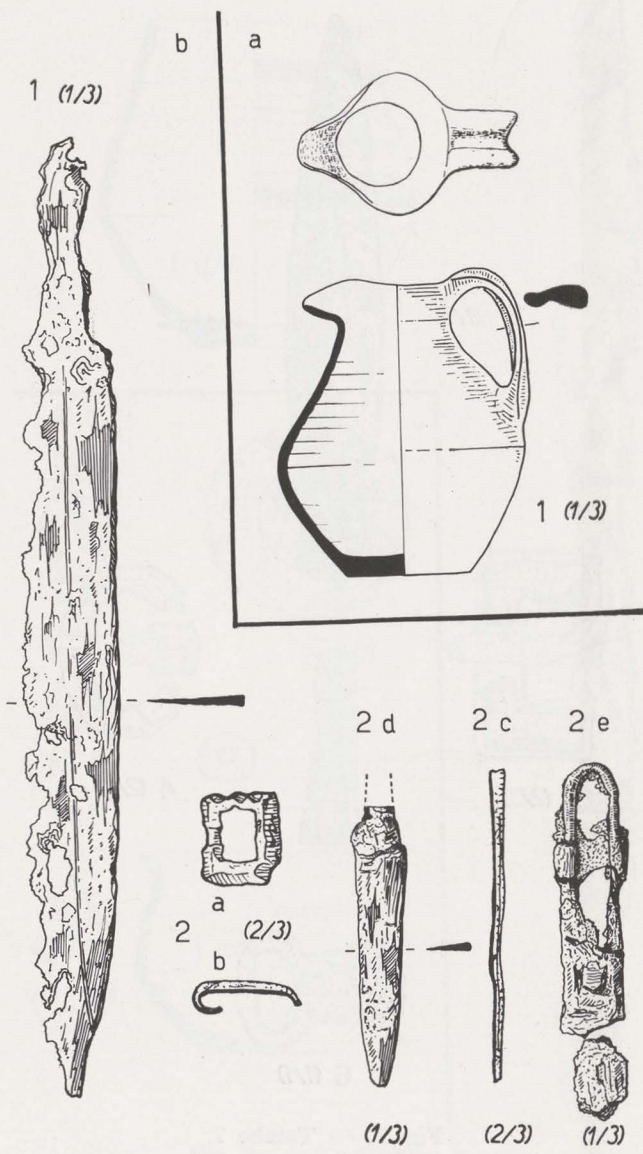


Fig. 6. — a : Tombe 6.
 b : Tombe 7.

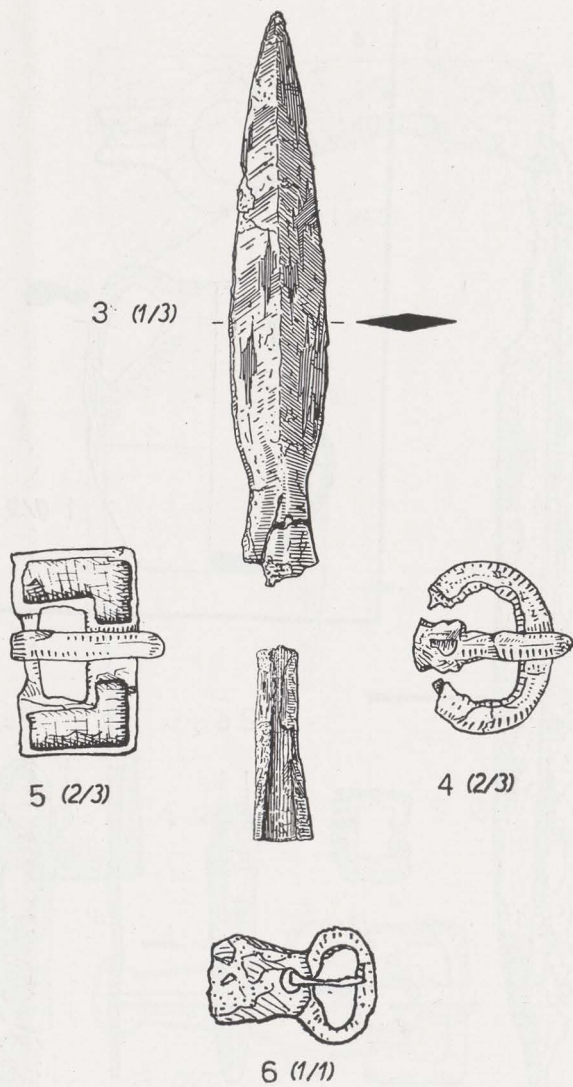


Fig. 7. — Tombe 7.

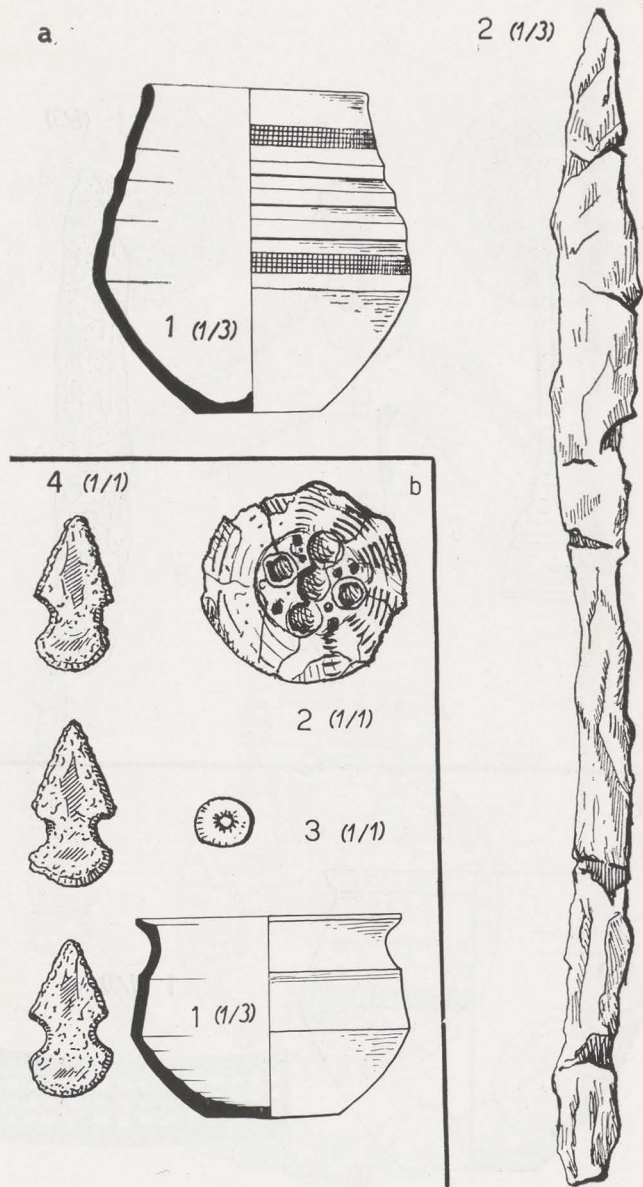


Fig. 8. — a : Tombe 9.
 b : Tombe 10.

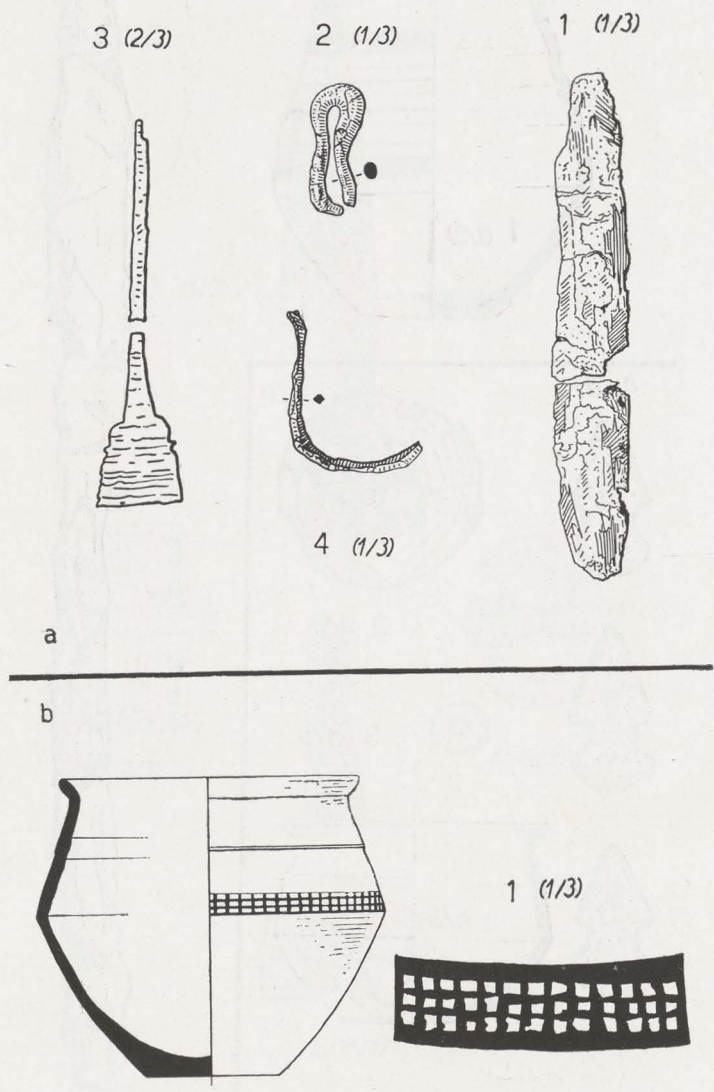


Fig. 9. — a : Tombe 13.
 b : Tombe 15, reproduction de la roulette 1/1.

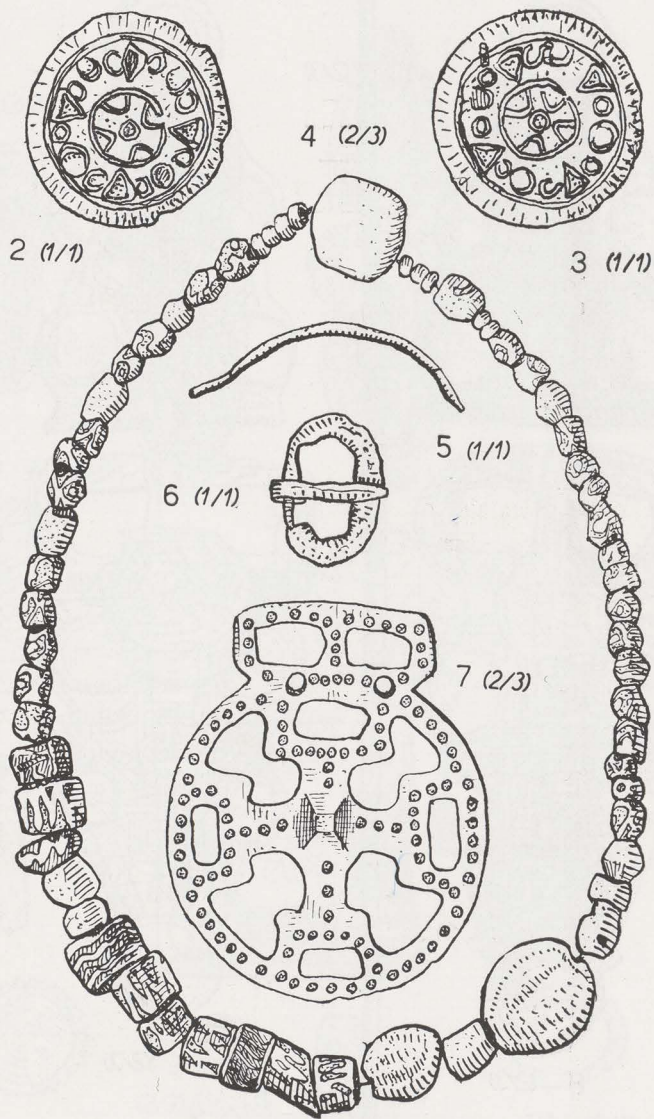


Fig. 10. — Tombe 15.

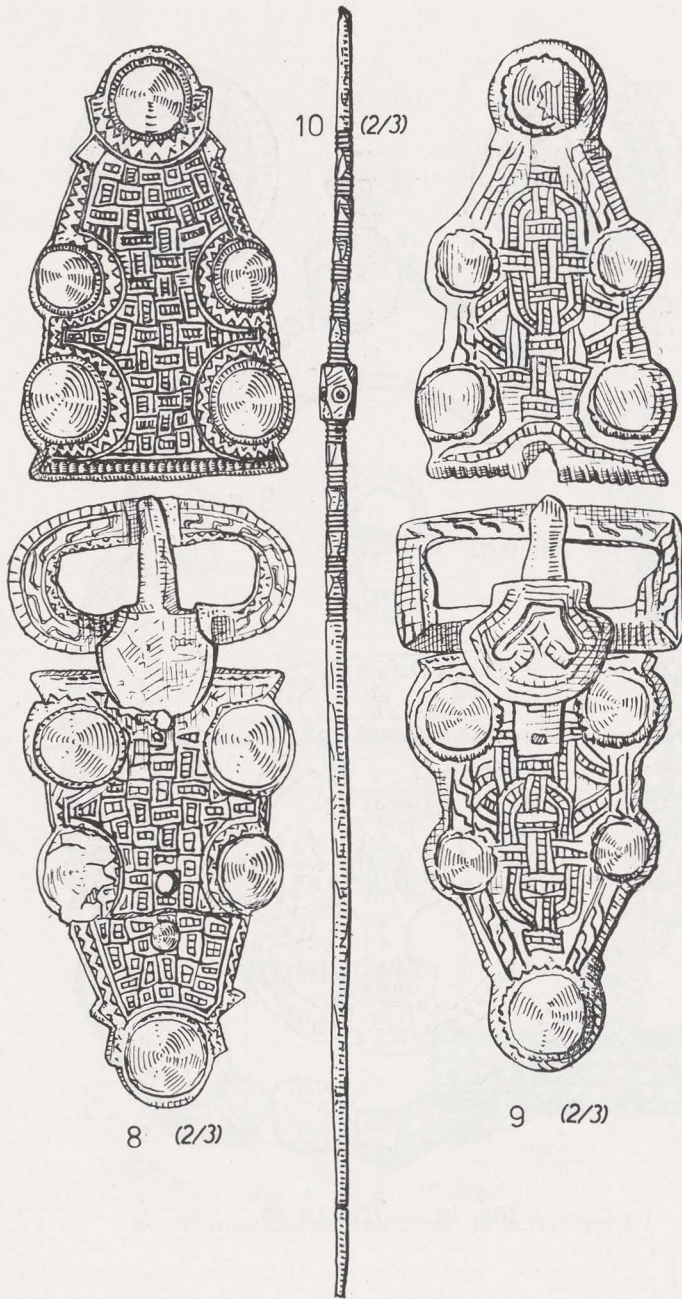


Fig. 11. — Tombe 15.

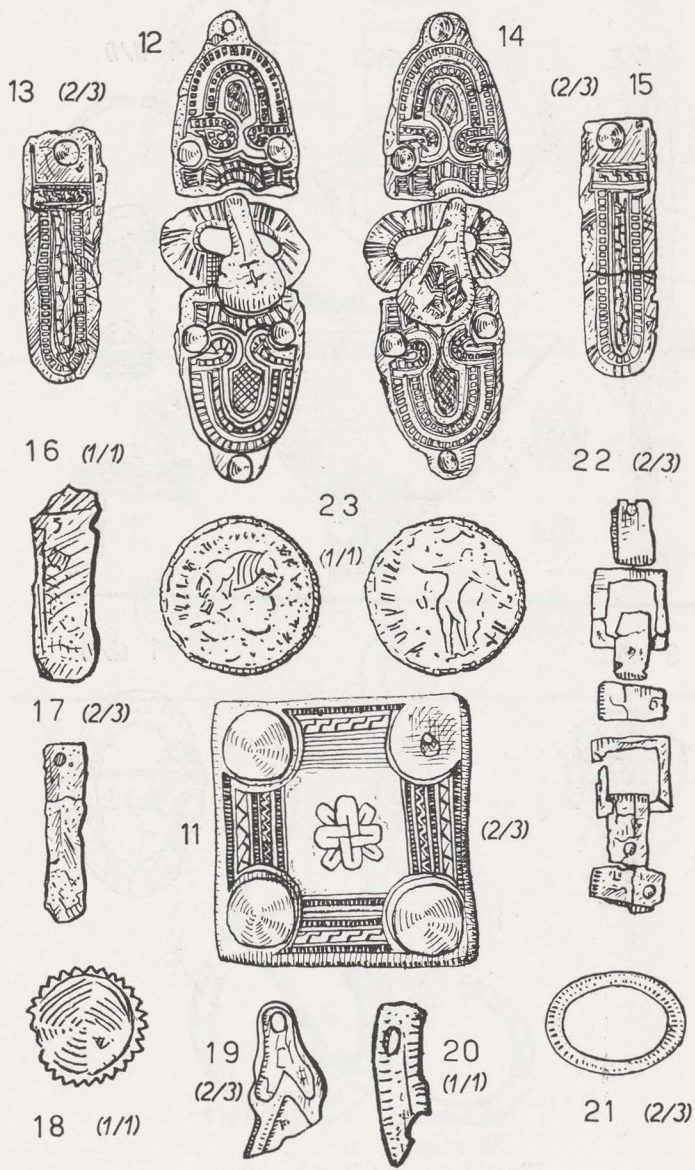


Fig. 12. — Tombe 15.

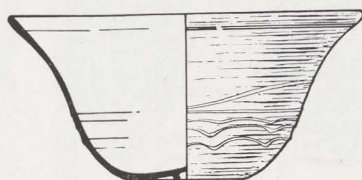
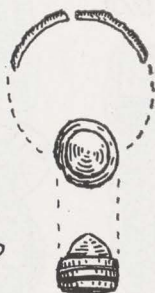
2 (1/3)



3 (2/3)



4 (1/1)



1 (1/3)

a

3 (2/3)

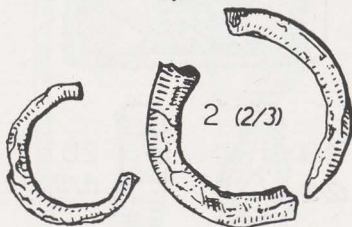
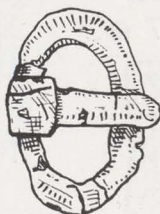


b



4 (2/3)

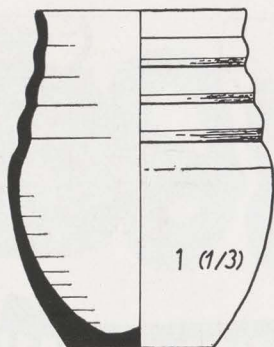
1 (2/3)



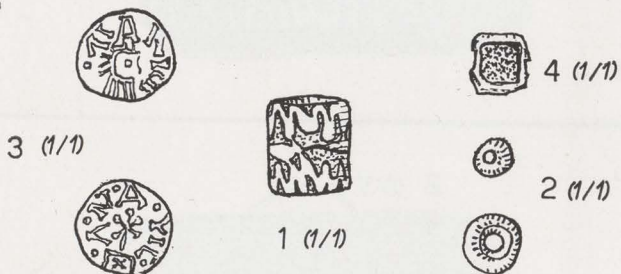
2 (2/3)

Fig. 13. — a : Tombe 19.
b : Tombe 22.

a



b



c

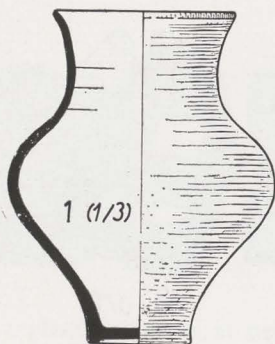


Fig. 14. — a : Tombe 24.
b : Tombe 28.
c : Tombe 31.

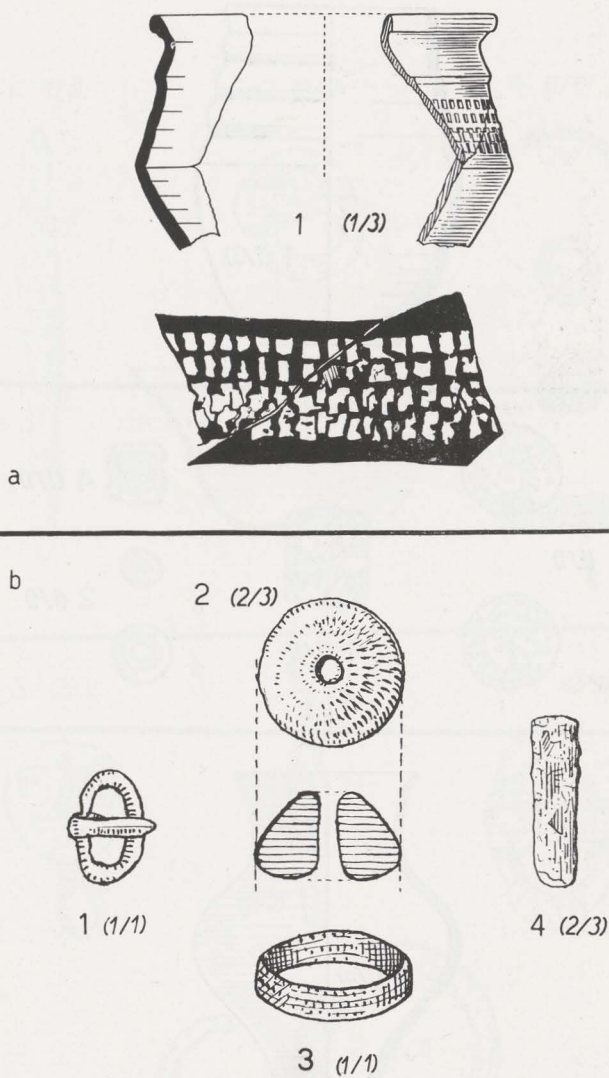
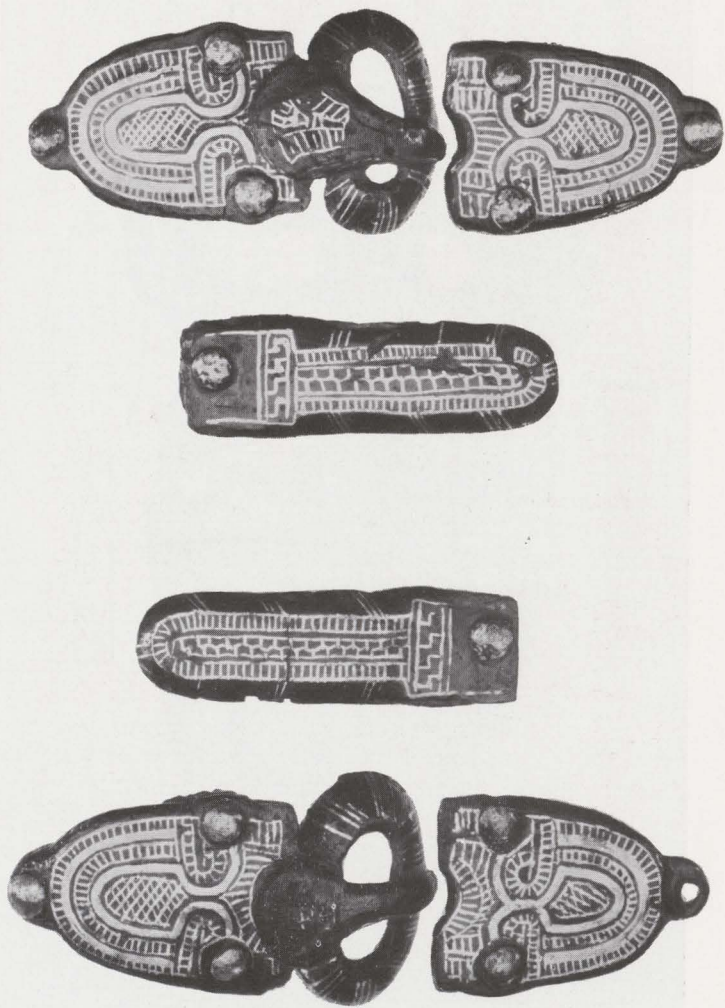


Fig. 15. — a : Tombe 32, reproduction de la roulette 1/1.
 b : Tombe 46.



Tombe 15 : plaques boucles et passe-courroies
n° 12-13-14-15.
Photographie 1/1.

Planche VI



Tombe 15 : revers de la plaque- boucle n° 12.
Agrandissement environ 2/1.

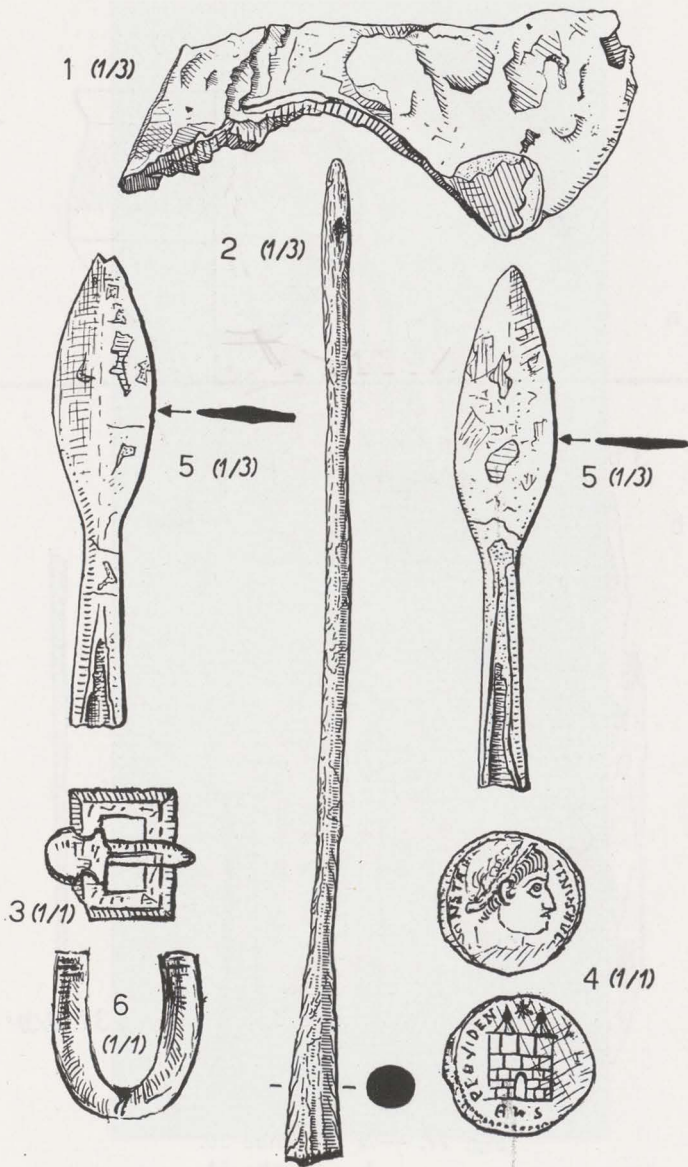


Fig. 16. — Tombe 45.

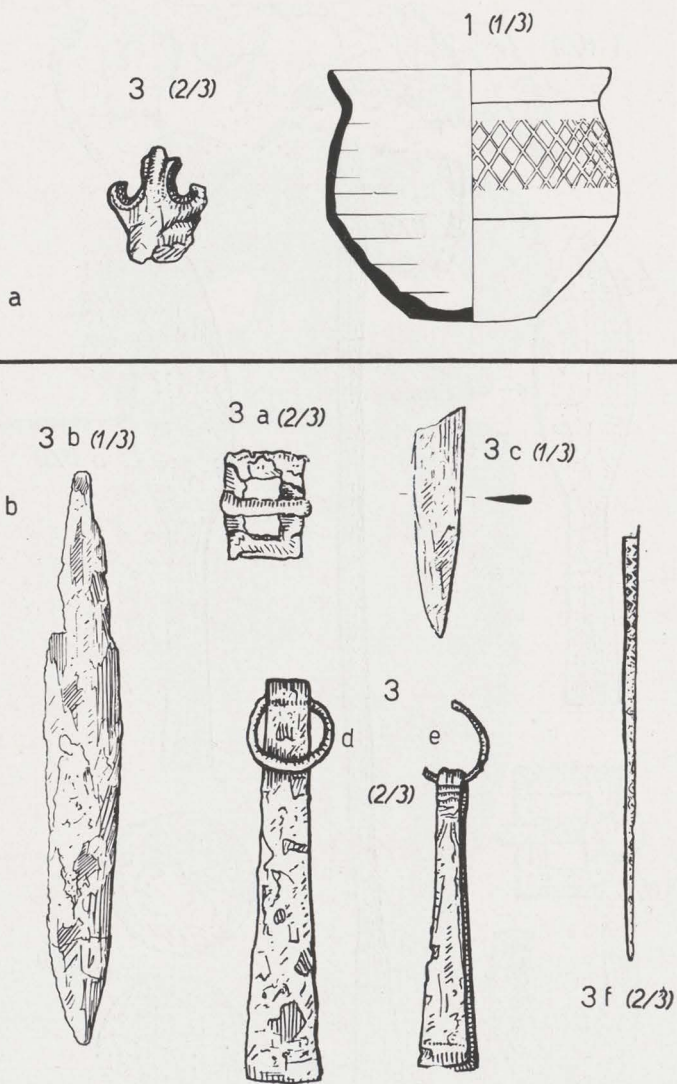


Fig. 17. — a : Tombe 50.
b : Tombe 51.



Tombe 28 : triens n° 3. — Agrandissement environ 4/1.

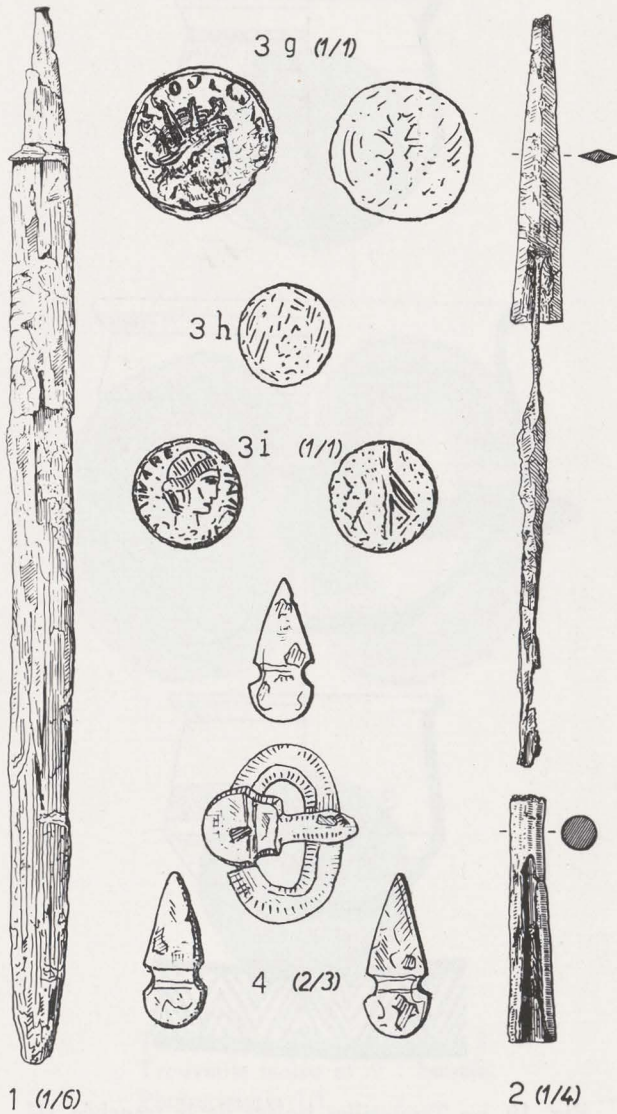


Fig. 18. — Tombe 51.

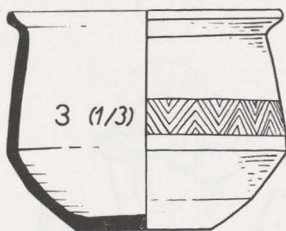
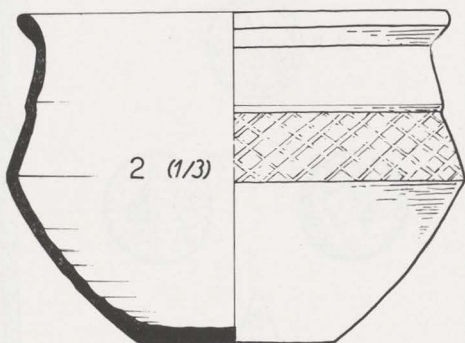
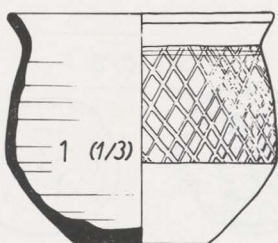
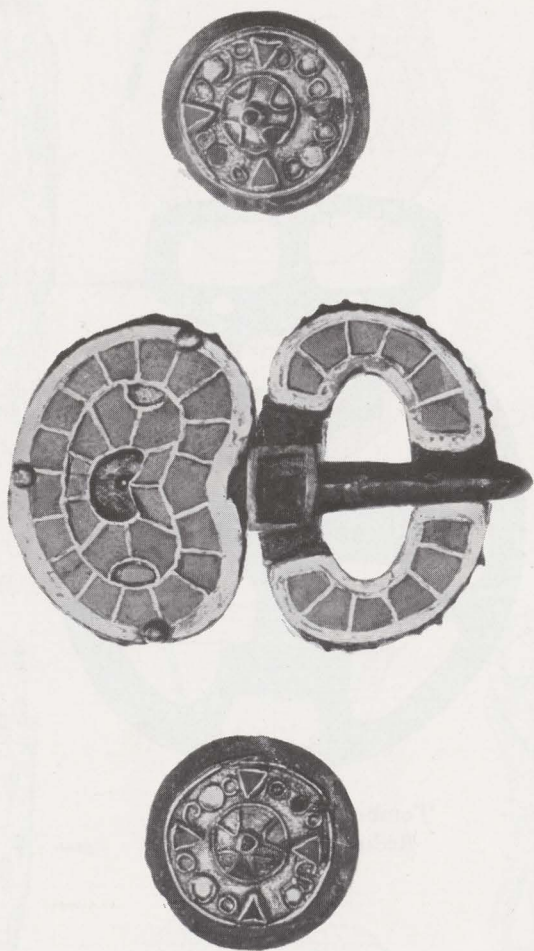


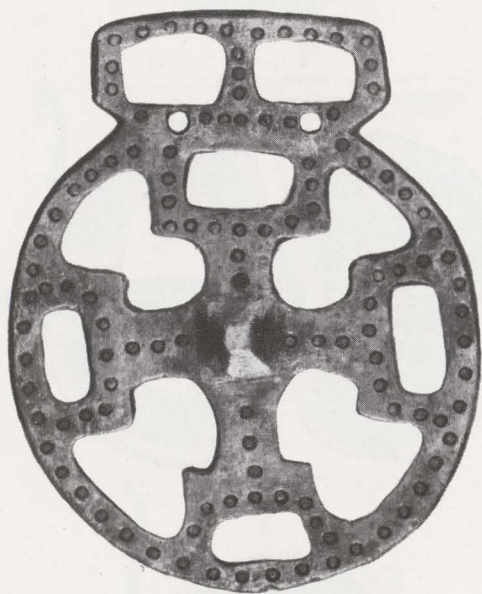
Fig. 19. — Trouvailles isolées de la tranchée III.
Reproduction de la roulette 1/1.

Planche I



Tombe 15 : Fibules n° 2 et 3.
Trouvaille isolée n° 9 : boucle.
Photographie 1/1.

Planche II



Tombe 15 : rouelle n° 7.
Réduction environ 4/5.

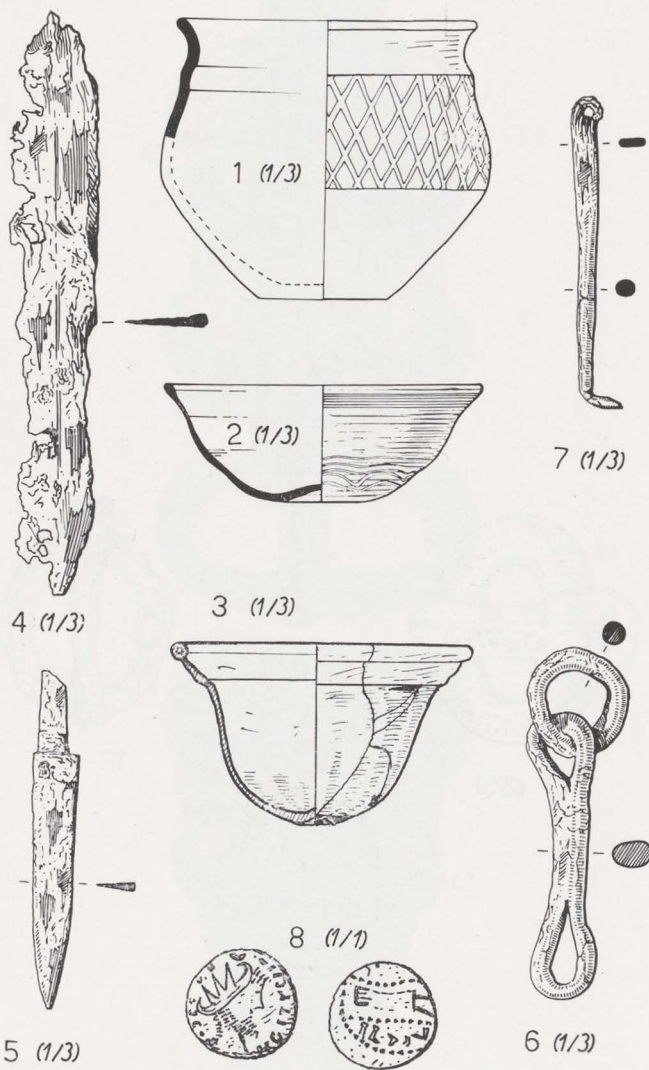


Fig. 20. — Trouvailles isolées.

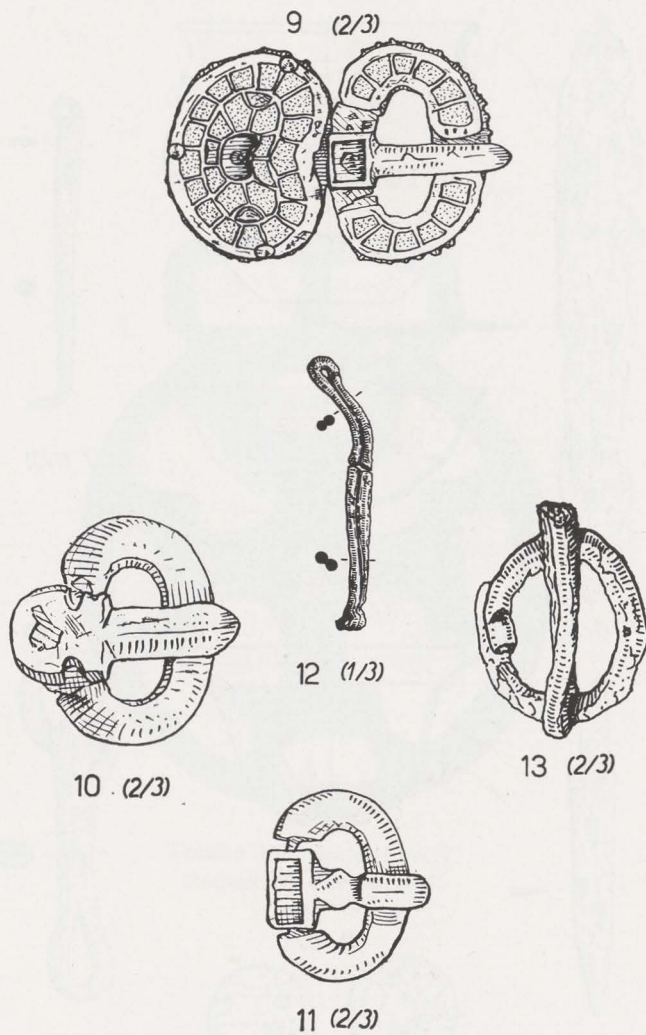


Fig. 21. — Trouvailles isolées.



Tombe 15 : plaque-boucle n° 8.
Réduction environ 2/3.

Planche IV



Tombe 15 : plaque-boucle n° 9 et plaque dorsale n° 11.
Réduction environ 2/3.

CORRIGENDA AUX *ARCHAEOLOGIA BELGICA* 68

CIMETIÈRE DU PARC DE L'HÔTEL
DE VILLE DE TOURNAI

Par suite d'une erreur matérielle, la chronologie de quelques tombes s'est trouvée modifiée. Il y a donc lieu de substituer aux pages :

57 — Tombe 3 : ...Chronologie proposée : *première moitié du VI^e siècle* au lieu de 525-600.

58 — Tombe 5 : ...sous-jacente à la tombe 3 (*première moitié du VI^e siècle*) au lieu de (525-600).

58 — Tombe 7 : ...Chronologie proposée : *début VII^e siècle* au lieu de 525-600.

58 — Tombe 17 : ...sous-jacente aux tombes 3 et 5 (*première moitié du VI^e siècle*) au lieu de (525-600).

58 — Tombe 18 : ...sous-jacente aux tombes 6 (450-550) et 7 (*début VII^e siècle*) au lieu de (525-600).

Chronologie proposée : vraisemblablement *V^e siècle* au lieu de 525-600.

59 — Tombe 31 : ...*Mobilier non datable* au lieu de sans mobilier.

60 — Conclusions.

Sur treize tombes datées, *trois* (au lieu de deux) appartiennent au *v^e siècle*, deux chevauchent les *v^e, vi^e siècles*, *six* (au lieu de huit) sont du *vi^e siècle*, *deux* (au lieu de une) du *vii^e siècle* (1).

(1) Tombes du *v^e siècle* : 5 — 17 — 18.

Notons que ces trois tombes sont sans mobilier et ont leur chevet orienté au sud pour la première et au sud-ouest pour les deux autres.

Tombes des *v^e, vi^e siècles* : 6 — 46.

Tombes du *vi^e siècle* : 3 — 9 — 10 — 19 — 45 — 51.

Tombes du *vii^e siècle* : 7 — 15.

Janvier 1961

S. O. S.

Remparts romains de Tongres

Nous pensons que, pour défendre un site archéologique aussi important que celui des remparts romains de Tongres, il importe que les archéologues belges et étrangers soutiennent nos démarches auprès des pouvoirs publics.

Nous prions donc nos collègues, les sociétés d'histoire et d'archéologie et les institutions spécialisées de se joindre à nous.

Ils contribueraient utilement à la défense du site menacé, s'ils nous envoyaient, après lecture de l'article ci-joint, une lettre, éventuellement collective, dans laquelle ils exprimeraient le voeu de voir les autorités locales, provinciales et nationales mettre tout en oeuvre pour sauver et présenter, d'une manière adéquate, les restes de ces remparts encore visibles au-dessus du sol.

Nous nous chargeons de constituer un dossier et de donner à celui-ci toute la publicité désirable.

Jacques Breuer,
Conservateur honoraire aux Musees royaux,
Ancier chef du Service des Fouilles,
Chargé de cours à l'Université de Liège,
1, Square Marie-José
Bruxelles 15