

Drie jaar Centrale Archeologische Inventaris: een overzicht en stand van zaken

Erwin Meylemans

1 Inleiding

1.1 ALGEMEEN

Het bijhouden van archeologische inventarissen is één van de belangrijke aandachtspunten van het 'Europees Verdrag inzake de Bescherming van het Archeologisch Erfgoed' (Valetta, 16 januari 1992, algemeen bekend onder de naam 'Verdrag van Malta')¹. Tegenover de buurlanden heeft Vlaanderen in dit verband een achterstand opgelopen. In Engeland bijvoorbeeld werd reeds in 1969 gestart met de opmaak van zogenaamde 'Sites and Monument Records' (SMR's)². In Nederland werd in 1988 het zogenaamde 'ARCHIS-expertise centrum' opgericht, dat vanaf 1990 werkte aan de ontwikkeling van een digitale databank. Bij de invoer van gegevens kon in Nederland bovendien verder gebouwd worden op inventarisatiewerk dat reeds in de jaren '70 van de 20ste eeuw van start was gegaan³.

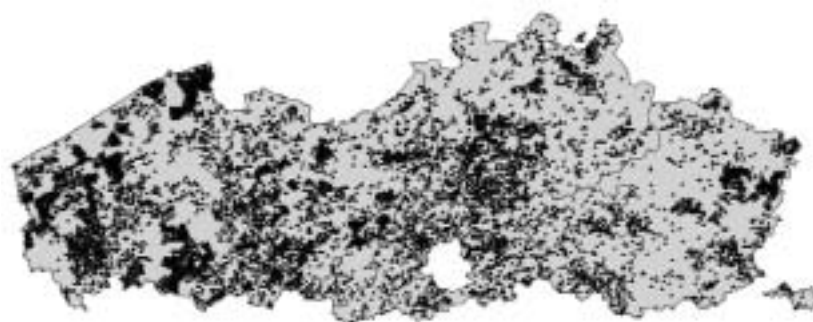
In Vlaanderen werd in november 2000 de eerste archeologische vindplaats in een nieuwe speciaal ontworpen databank ingevuld. Dit eerste bescheiden stapje was het gevolg van een initiatief dat verwoord werd in de beleidsnota 'Archeologie, Monumenten & Landschappen' voor de periode 2000-2004: de creatie van een 'Centrale Archeologische Inventaris' (CAI).

Ondertussen is er gelukkig veel gebeurd, zowel wat betreft de technische als inhoudelijke aspecten van dit project. Het aantal geregistreerde waarnemingen in de databank is bijvoorbeeld opgelopen tot meer dan 22.000 (fig. 1).

Het project is gestoeld op een samenwerkingsverband tussen het Instituut voor het Archeologisch Patrimonium (IAP), de Afdeling Monu-

menten en Landschappen (AML), de vijf Vlaamse provincies, de universiteiten van Gent (UG) en Leuven (KUL), de stadsarcheologische diensten van Gent, Antwerpen en Brugge, en de Archeologische Dienst Waasland (ADW). Deze samenwerking werd officieel gemaakt op 23 mei 2001, door de ondertekening van een overeenkomst (*cf. infra*). Om de coördinatie van het project te garanderen werd samen met deze overeenkomst ook een stuurgroep opgericht. Hierin wordt elke partner door één lid vertegenwoordigd (*cf. infra*).

De doelstellingen van het project Centrale Archeologische Inventaris zijn vooral te zoeken in de sferen van het archeologisch erfgoedbeleid. De inventaris moet immers als een ondersteuning dienen voor selecties van archeologische vindplaatsen in het kader van beschermingen van archeologische zones, ze moet informatie leveren in functie van bouwdoSSIERS en van processen van Ruimtelijke Ordening, inspiratie bieden voor ruimtelijke ontwikkelingen, enz. Daarnaast blijft het uiteraard ook een wetenschappelijk instrument. De inhoud van de CAI is immers opgebouwd uit archeologische waarnemingen, al dan niet uitgevoerd met een wetenschappelijk doel, maar steeds met een wetenschappelijke relevantie.



1 Overzicht van de gegevens in de CAI, weergegeven door puntlocaties.
Overview of the geographical data in the Central Archaeological Inventory, represented as dots.

¹ Artikel 2 van het Verdrag van Malta.

² Barret 2001.

³ Zoetbrood *et al.* 1997.

Deze publicatie is een weerslag van de eerste drie jaren van het project. Dit eerste rapport handelt daarbij over de opbouw van de technische componenten van de CAI, de basisinventarisatie, het terreinverkennd onderzoek door luchtfotografie en de publiekswerking. In de nabije toekomst zullen daarnaast rapportages verschijnen over de thematische onderzoeken binnen het CAI-project en de beleidsaspecten.

Dit inleidende artikel schetst de wegen die het CAI-project tot nu toe bewandeld heeft. Hoofdstukken 2 en 3 handelen daarbij over de basisinvoer van gegevens, hoofdstuk 4.1 betreft het verkennend onderzoek en hoofdstuk 4.2 het evaluerend en waarderend onderzoek. In hoofdstuk 5 wordt de relatie met het proces van Ruimtelijke Ordening beschreven. De overeenkomst die werd opgemaakt in het kader van het CAI-project komt in hoofdstuk 6 aan bod, terwijl in hoofdstuk 7 de toekomstperspectieven van het project worden weergegeven.

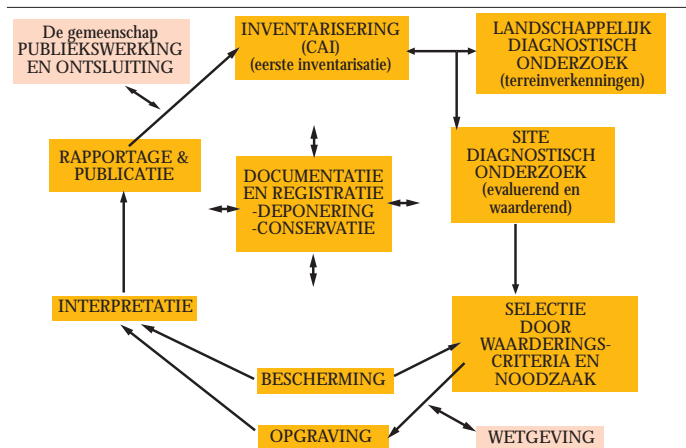
1.2 DE CAI EN HET ARCHEOLOGISCH ERFGOEDEBELEID: ENKELE STAPPEN IN EEN CONTINU EN CYCLISCH PROCES

Door de evolutie van de CAI maar ook door andere ontwikkelingen⁴ waren de laatste jaren, van 2000 tot 2003, voor de Vlaamse archeologie jaren van intensieve reflectie. Onderwerp hiervan was het bedenken van nieuwe pistes voor een stroomlijning van het archeologisch erfgoedbeleid. Hierbij werd onder meer getracht de verschillende stappen van het archeologisch onderzoeken en beheersproces beter af te lijnen en te definiëren. Zo kwam een werkgroep ontsproten aan de CAI-schoot tot de volgende indeling van het archeologisch vooronderzoek⁵:

1. eerste inventarisatie: het niveau van de basisinvoer in de CAI en het bureauonderzoek;
2. tweede, actieve inventarisatie: terreininventariserend onderzoek met als doel archeologische structuren te ontdekken;
3. evaluerend en waarderend onderzoek: detailinventariserend onderzoek van gekende archeologische terreinen om hun gaafheid en waarde te kunnen inschatten.

In een werkgroep binnen het IAP die belast is met het opstellen van kwaliteitsnormen voor dit vooronderzoek werden stappen twee en drie verder omschreven als 'landschappelijk-' en 'site-diagnostisch onderzoek'⁶. Deze opeenvolging van stappen is een

logische sequentie in de archeologische 'beheerscyclus' (fig. 2). De plaats van dit geheel in de 'beheerscyclus' wijst alvast op het grote belang van de CAI in het beheer van het archeologisch patrimonium. Het is de vergaarbak van informatie waar de cyclus zowel start als eindigt, enerzijds als een instrument waaruit onderzoeksprioriteiten kunnen worden gedistilleerd, anderzijds als de plaats waar de informatie van het onderzoek weer zijn plaats kan vinden in een groter geheel, waardoor de archeologische kennis kan aange-



2 De archeologische beheerscyclus.

The archaeological management cycle.

vuld worden en weer nieuwe prioriteiten en vraagstellingen kunnen groeien.

2 Algemeen: archeologische inventarisatie in Vlaanderen van de 19e eeuw tot het CAI-project

2.1 VAN DE 19DE EEUW TOT DE JAREN '70

In de prille en recentere historie van de Belgische en Vlaamse archeologie is een aantal werken te noemen, dat men de voorlopers kan noemen van een overkoepelende systematische inventarisatie. Een vroeg voorbeeld hiervan is het lijvige werk van kanunnik M.J. De Bast uit 1808-1813, dat per gemeente een overzicht geeft van vondsten uit de Romeinse en 'Gallische' periode. De aandacht in dit werk, zoals gebruikelijk voor de archeologie in die periode, gaat vooral uit naar de voorwerpen. Andere werken uit de

⁴ We bedoelen hier vooral de hervormingen binnen de Vlaamse Gemeenschap, waarbij ook de erfgoedsector werd aangepakt. Dit resulteerde in het samenvoegen van de kenniscellen van de Afdeling Monumenten en landschappen (AML) en het Instituut voor het Archeologisch Patrimonium, en het aanstellen van beheersarcheologen binnen de werking van AML.

⁵ De zogenaamde werkgroep 'infrastructuurwerken' samengesteld uit een aantal leden van de stuurgroep CAI en enkele 'terreinarcheologen'.

⁶ Van Impe *et al.* 2003.

19de eeuw zijn bijvoorbeeld dit van Van der Maelen uit 1871, van Schayes en Piot uit 1877 en van Gauchez uit 1882. Steeds gaat het om overzichten vooral op de Romeinse periode gericht.

Een later voorbeeld, ook weer toegespitst op de Romeinse periode, is het werk van baron A. De Loë⁷, in die periode directeur van de toenmalige 'Rijksdienst voor Opgravingen'⁸. Zijn opvolger E. Rahir publiceerde in 1928 een overzicht van de activiteiten van de Rijksdienst vanaf zijn oprichting in 1903 (fig. 3). In de jaren '30 verschijnen overzichten van A. De Loë die niet beperkt zijn tot de Romeinse periode, maar ook 'Les Ages du Métal' en 'La période Franque' behandelen⁹.

In de jaren '60 werd een eerste grote inventarisatie uitgevoerd, door de creatie van een reeks archeologische repertoria. Naast het bundelen van thematische inventarisatiegegevens, zoals met betrekking tot Merovingische grafvelden¹⁰, verzamelde een aantal

publicaties archeologische waarnemingen per provincie en gemeente, tot aan de 'periode van de noormannen'¹¹. Ook in de jaren '60 werd een archeologische kroniek opgestart binnen het tijdschrift 'Helinium'. Een andere kroniek, 'Archeologie', die reeds vanaf 1938¹² bestond, werd door de Nationale Dienst voor Opgravingen (NDO) verder gezet tot het einde van deze dienst in 1988. Hierin kwamen alle archeologische waarnemingen aan bod, van losse vondst tot opgraving, ingedeeld per gemeente. Zowel 'Archeologie' als de kroniek in Helinium zijn ondertussen gestopt. Met het stopzetten van deze publicaties verdween dit instrument op Vlaams niveau¹³. In Wallonië werd het publiceren van een jaarlijkse kroniek wel verder gezet¹⁴.



3 Een vroege archeologische kroniek: een overzicht van het onderzoek in België in het eerste kwart van de 20e eeuw door E. Rahir.

An early archaeological chronicle: an overview of archaeological research in Belgium in the first quarter of the 20th century, by E. Rahir.

⁷ De Loë *s.d.*

⁸ De eerste nationale dienst die bevoegd was voor het archeologische monumentenbeleid, toen een onderdeel van de 'Koninklijke Musea voor Kunst en Geschiedenis' (KMKG).

⁹ De Loë 1931; 1937; 1939.

¹⁰ Van Doorselaer 1964.

¹¹ De reeks 'Oudheidkundige Repertoria'.

¹² In het begin in het tijdschrift 'l'Antiquité Classique'.

¹³ Er bestaat nog wel een aantal lokale kronieken, zoals in de tijdschriften 'Limburg' en 'Stadsarcheologie' (Gent).

¹⁴ 'Chronique de l'Archéologie Wallonne'.

2.2 DE LAATSTE DERTIG JAAR: VAN CAA TOT CAI

In 1973 kreeg de NDO de opdracht van het Ministerie van Openbare Werken om een inventaris op te maken van archeologische sites in functie van de opmaak van de 'Gewestplannen'. Dit 'Centraal Archeologisch Archief' (CAA) dat bestond uit papieren fiches heeft echter nooit een algemeen gebruik gekend. Enkele zones uit dit archief werden uiteindelijk wel aangeduid op de Gewestplannen. Van een echt gecentraliseerd systeem kon echter nog niet gesproken worden aangezien het gebruik van het systeem na de aanzet in de jaren '70 enkel in Limburg werd verder gezet.

Het was wachten tot in de jaren '90 voor twee nieuwe pogingen om, deze keer voor Vlaanderen en digitaal, een dergelijk instrument te creëren. Het eerste, het 'HAVIK'-project (Heel Archeologisch Vlaanderen in Kaart), is een gezamenlijk initiatief van de Universiteit Gent en de Katholieke Universiteit Leuven en werd vooral opgestart om de data van de luchtfotografische prospecties te verwerken¹⁵. Het tweede project, 'ARGIS' (Archeologisch Geografisch Informatie Systeem), is een samenwerkingsproject tussen de vijf Vlaamse provincies, waarbij vooral in de provincies Antwerpen en Limburg veel gegevens werden verwerkt. Beide projecten bleven naast elkaar bestaan tot in het jaar 2000 met de start van het CAI-project.

3 De eerste fase van het CAI-project: over snelinventariserende startbaners en een databank in ontwikkeling (van 2000 tot 2003)

Vanuit het beleid werd in deze fase van de CAI gekozen voor een inhaalbeweging: een snel-inventarisatie van archeologische vindplaatsen. Dit betekent het aanleggen van een basisinventaris waarbij enkel de noodzakelijke informatie in functie van het beheer werd verwerkt. Voornaamste doelstelling was het zo snel mogelijk creëren van een op Vlaams niveau bruikbaar instrument. Dit wordt in het project CAI als de eerste fase beschouwd en werd in de mate van het haalbare van november 2000 tot december 2003 uitgevoerd. De ontwikkeling en vorm van de databank werden op deze doelstelling gericht. Hierbij werd echter steeds in het achterhoofd gehouden dat deze 'stam' van basisdata op termijn moet kunnen aangevuld worden met andere gerelateerde gegevens en dus uitbreidingen van de databank¹⁶.

Met het aanleggen van de basisinventaris wordt vooral bureau-inventariserend onderzoek bedoeld: het verzamelen van gegevens op basis van geschreven

bronnen, archieven, cartografische bronnen, toponymie, collecties, informatie van professionele en amateur-archeologen, enz. Hierbij werd in de eerste plaats de aandacht gericht op de archeologische literatuur zoals kronieken, overzichtswerken, licentiaatsverhandelingen van prospecties, enz. Om praktische redenen werd in de basisinvoer totnogtoe eveneens vooral de nadruk gelegd op 'rurale contexten'¹⁷. Dit betekent dat een inventarisatie van de grotere historische steden vanwege de hoge mate van complexiteit grotendeels achterwege werd gelaten. In de inventaris worden deze historische kernen in hun geheel beschouwd als archeologische 'sites'¹⁸. De oorzaak hiervan ligt vooral in de grote tijdsinvestering die een inventarisatie van deze steden met zich meebrengt.

Het stadsarcheologische aspect werd wel behandeld in een drietal proefprojecten¹⁹, uitgevoerd door de steden die partner zijn in het CAI-project. Hierbij werd het buitengebied van de stad Antwerpen geïnventariseerd²⁰, werd een project uitgevoerd waarbij de vele archeologische waarnemingen in de historische kern van Gent werden opgetekend, en werd in het kader van havenuitbreidingen eveneens een inventariserend project in Brugge uitgevoerd.

Verder dient vermeld te worden dat er in deze fase eveneens om praktische redenen gekozen werd de basisinvoer te beperken tot vindplaatsen daterend vóór het begin van de 19e eeuw. Door de grote hoeveelheid aan bronnen voor de periode vanaf de 19e eeuw, de 'Nieuwste Tijden', zou immers relatief te veel aandacht hier naartoe gegaan zijn. Op termijn dient deze informatie uiteraard ook verwerkt te worden.

De aanzet tot de aanmaak van de basisinventaris op het IAP kon gegeven worden door het startbanenproject van de Vlaamse overheid, waardoor al in november 2000 zes archeologen in functie van de CAI konden aangenomen worden. In november 2001 kon opnieuw gebruik gemaakt worden van deze mogelijkheid, waardoor zes nieuwe werknemers werden aangeworven. Door de contractuele aanstelling van de vorige zes waren er vanaf dan liefst twaalf archeologen belast met de basisinvoer, georganiseerd per provincie. Deze situatie kon door een nieuwe startbaanronde in november 2002 tot het najaar van 2003 aangehouden worden. In deze periode van drie jaar werd geïnventariseerd op verschillende manieren en met wisselende prioriteiten. Zo werd de inventarisatie aanvankelijk gestuurd door het verwerken van de belangrijkste bronnen: kronieken als 'Archeologie', repertoria, licentiaatsverhandelingen van prospecties, enz. Met de vraag tegemoet te komen aan de opmaak van Gemeentelijke Ruimtelijke Structuurplannen (*cf. infra*) werd in de eerste helft van 2002 hiervan afgeweken voor een periode van een aan-

¹⁵ Bourgeois *et al.* 2001; Meganck *et al.*, dit volume.

¹⁶ Van Daele *et al.*, dit volume.

¹⁷ Een uitzondering hierbij was Mechelen, waarvoor een beperkte inventaris van de binnenstad werd opgemaakt.

¹⁸ Als basis voor de afbakening hiervan werd meestal de de aanduiding van historische kernen op de Ferrariskaarten gebruikt.

¹⁹ Hillewaert *et al.*, dit volume.

²⁰ Veeckman *et al.* 2003.

tal maanden en werd per gemeente geïnventariseerd. Verder werden eveneens prioriteiten gelegd naar andere noodzaken van ruimtelijke ordening: bijvoorbeeld gebieden van landinrichtingen, ruilverkavelingen, bouwdoSSIers, milieueffecten rapportages, enz.

Door deze noodzakelijke veranderingen van prioriteiten heeft de inventaris in sommige gebieden een ongelijkmatig ingevoerde inhoud. Sommige gebieden zijn zeer grondig verwerkt, andere ten dele, sommige grotendeels nog niet. De lacunes, zowel qua geïnventariseerde bronnen als gebieden, zijn steeds in een overzicht bijgehouden en vormen uiteraard een prioriteit in de verdere invulling van de CAI. Deze lacunes zullen nader gespecificeerd worden in de overzichten per provincie in dit volume.

Algemeen kan al vermeld worden dat voor de provincies Antwerpen en Vlaams-Brabant de basisinventarisatie het verst gevorderd is. Dit is mede te wijten aan het relatief kleine aantal beschikbare gegevens. In de provincie Limburg moet nog een aantal belangrijke bronnen verwerkt worden. Voor Oost-Vlaanderen zijn de laatste jaren de meeste gegevens verwerkt. Door de rijkdom aan data in deze provincie moeten we echter constateren dat er nog heel wat lege vlekken in de digitale inventaris in te vullen zijn, onder meer in het Waasland, waar wel reeds een analoge inventaris werd opgemaakt door ADW. Ook in de provincie West-Vlaanderen dienen nog heel wat bronnen te worden verwerkt.

Dat de eerste fase van de inventarisatie gelijktijdig verliep met de opmaak en de ontwikkeling van de databank heeft zijn voor- en nadelen gehad. Als voordeel kunnen we vermelden dat daardoor de databank steeds 'levend' is geweest en continu kon bijgesteld worden. Als belangrijkste nadeel moet vermeld worden dat in het begin van de inventarisatie niet 'normvast' kon gewerkt worden waardoor op soms heel diverse wijze werd ingevoerd. In de loop van het project moesten dan ook regelmatig de data aangepast worden, bijvoorbeeld door aanpassingen van woordenlijsten. Dit probleem werd aangepakt door de databank zelf meer te formaliseren, de woordenlijsten aan te pakken met een specifiek project²¹, en de aanmaak van een handleiding voor het gebruik van de CAI-databank²².

4 De CAI-projecten: het dichtn van de gaten

Voor specifieke opdrachten die los staan van de basisinventarisatie van gegevens en het onderhoud van de data en databank zijn er in het kader van de CAI projectgelden ter beschikking. Deze worden onder meer aangewend om specifieke lacunes in te vullen in

de basisinventaris, bijvoorbeeld de verwerking van bepaalde collecties of archieven. Daarnaast worden ze ook gebruikt voor de toepassing van terreinverkenningen, bijvoorbeeld de luchtfotografie, en het onderzoek naar geschikte methodes hiertoe. De eerste twee jaar van het project werden eveneens de *on-line*-databank en het geoloket²³ met deze fondsen ontwikkeld.

Het is dus eveneens binnen deze projecten dat de aandacht voor een deel wordt gericht op fasen twee en drie van het vooronderzoek: wat hierboven respectievelijk het 'landschappelijk diagnostisch onderzoek' of 'actieve inventarisatie', en 'site-diagnostisch' of evaluerend en waarderend onderzoek werd genoemd.

4.1 VERKENNEND ONDERZOEK IN VLAANDEREN EN DE CAI

Het enige grootschalig systematisch verkennend onderzoek dat in Vlaanderen werd uitgevoerd is het luchtfotografieproject dat begin jaren '80 aan de Universiteit Gent werd opgestart. Dit project, dat zich tot voor een aantal jaar geografisch beperkte tot hoofdzakelijk de provincie Oost-Vlaanderen en delen van West-Vlaanderen, is sinds 2001 een CAI-deelproject. Sinds twee jaar wordt in opdracht van de KUL eveneens gevlogen in de provincies Antwerpen, Limburg en Vlaams-Brabant²⁴.

Veldkarteringen werden in Vlaanderen in het verleden nauwelijks systematisch en zeker niet op grote gebieden toegepast. Het meest uitgebreide archief op dat vlak wordt door de UG en KUL sinds de jaren '70 opgebouwd aan de hand van licentiaatsverhandelingen. Het betreft hier veldverkenningen van deelgemeentes die werden uitgevoerd door studenten. De meeste van deze karteringen gebeurden in de provincie Oost-Vlaanderen. Een aantal hiervan werd gepubliceerd in de reeks 'Archeologische Inventaris Vlaanderen'. Andere veldverkenningen werden vooral thematisch uitgevoerd door amateurs of 'thematisch geïnspireerde' professionelen²⁵. Veldverkenningen in het kader van ontwikkelingsprojecten zijn vrij recent, en dan vooral bij ruilverkavelingen of natuurinrichtingen. Deze zijn steeds enkel gericht op het te ontwikkelen gebied. Totnogtoe werden deze vooral door het IAP, de UG en RAAP uitgevoerd. Vanuit een strikt wetenschappelijke vraagstelling is dus tot op heden nog geen representatieve eenheid met veldverkenning onderzocht.

Twee CAI-projecten zijn gericht op onderzoek naar verkennende methodes via booronderzoek, enerzijds

²¹ Slechten, dit volume.

²² Van Daele *et al.*, dit volume.

²³ Id.

²⁴ Meganck *et al.*, dit volume.

²⁵ Eén van de opvallende factoren in de verspreiding aan waarnemingen in de CAI is de dichtheid van oppervlaktevindplaatsen rond gekende Romeinse *via* als Asse en Elewijt, wijzend op de vele 'zoektochten' van amateurs en geïnteresseerden. Ook nu komen nog komen de meeste vondstmeldingen van deze plaatsen.

op steentijdsites in de Kempen²⁶, anderzijds in alluvia-
le gebieden.

Een belangrijke bron van archeologische waarne-
mingen sinds het 'Decreet houdende de Bescherming
van het Archeologisch Patrimonium' van 1993 is het
uitvoeren van werfcontroles. Deze mogelijkheid gebo-
den door het artikel 5 in dat decreet werd in de ver-
schillende Vlaamse provincies op een zeer diverse
manier toegepast. Het uitstekende digitale overzicht
dat in de provincie Antwerpen hiervan bestaat heeft in
dat opzicht een voorbeeldfunctie²⁷. Deze databank zal
in de toekomst aan de CAI gekoppeld worden.

We kunnen stellen dat het gebrek aan grootschalig
systematisch verkennend onderzoek een algemene
lacune in het gehele bestand van de CAI is. Grote vlak-
dekkende 'sample-surveys' zoals in het buitenland werden
uitgevoerd²⁸, vormen dan ook een prioritair aandachts-
punt voor het op punt stellen van de archeologische
informatie.

Sinds 2002 wordt door een team van het IAP dan
ook al een intensieve veldkartering uitgevoerd in de
polders tussen Nieuwpoort en Oostende.

4.2 DE CAI EN HET BESCHERMINGSBELEID: EVALUEREN, WAARDEREN, SELECTEREN

Een preventief archeologisch beschermingsbeleid
veronderstelt in de eerste plaats de nodige inzichten in
het nog aanwezige bodemarchief.

Concrete studies zoals het *Monuments at Risk*
(MARS) project in Engeland²⁹ en steekproeven die
werden uitgevoerd in Nederland ontbreken echter nog
in Vlaanderen. De inschatting die in Nederland werd
gemaakt dat 1/3 van het bodemarchief sinds de
Tweede Wereldoorlog is verdwenen³⁰ kan voor bouw-
gretig Vlaanderen echter ongetwijfeld ook gemaakt
worden. Enkel door landbouwersosie bijvoorbeeld is al
zeer veel schade toegebracht sinds 1950, vooral in de
leemgebieden³¹.

Als we er het Ruimtelijk Structuurplan
Vlaanderen³² (RSV) op na lezen kunnen we onder
meer de volgende cijfers berekenen: een totale opper-
vlakke van 128.000 hectaren wordt ingenomen door
woningen in Vlaanderen, wat 9 % betekent van de tota-
le oppervlakte. 70 % hiervan werd ingevuld na WOII,
33 % vanaf ongeveer 1980.

Voor de toekomst voorspelt het document een stij-
ging van het aantal woningen (van 1997) tot 2007 van
ca. 222.000 tot 438.000, bijna een verdubbeling dus³³.
Voor de bedrijventerreinen wordt een totaal van 62.000
hectaren (een stijging van 10.000 ha ten opzichte van de
Gewestplannen en Bijzondere Plannen van Aanleg)
voorzien, waarvan 30.771 ha. al ingenomen is. De
bedrijventerreinen zullen vooral geconcentreerd wor-
den op zogenaamde 'economische knooppunten'. De
bestemming van agrarisch gebied op de
Gewestplannen bedroeg 806.000 ha. In het RSV wordt
dit teruggebracht tot 750.000. Verder wordt o.a. nog
10.000 ha bosuitbreiding voorzien.

Naast deze oppervlaktecijfers geeft het RSV ook
nog een aantal andere ontwikkelingen aan zoals: de ver-
dere uitbouw van de zeehavens Antwerpen, Gent,
Zeebrugge en Oostende, de aanleg van de 'IJzeren
Rijn'-spoorweg, een verbinding tussen het kanaal
Gent-Terneuzen en Zeebrugge, een aantal nieuwe
snelwegen, enz. Heel wat druk op de schaarse ruimte
dus en hoog tijd om als archeologen fundamenteel
betrokken te worden in het proces van de ruimtelijke
planning.

Een belangrijke stap om doeltreffend een inschat-
ting te maken van de staat van het bodemarchief is de
aanmaak van een databank van archeologische waarne-
mingen, de CAI dus. De tweede stap is de concrete
evaluatie van deze gegevens op hun waarde en de vert-
aling ervan naar 'beheerszones' (*cf. infra*) op basis
waarvan 'archeologische terreinen'³⁴ kunnen worden
afgebakend. Deze eerste bureau-oefening gebeurde
voor een aantal gemeenten in het kader van de opmaak
van 'Lokale Archeologische Advieskaarten' (*cf. infra*),
waarbij deze gekende archeologische terreinen worden
opgedeeld in 'onderzoeksgebieden' en 'behoudszones'.
In de praktijk heeft deze oefening echter sterk te lijden
onder een zeer onvolledige dataset en het gebrek aan
systematisch verkennend onderzoek.

In de Kempen bijvoorbeeld, waar enkel (niet-
lineair) verkennend onderzoek werd uitgevoerd in het
kader van projecten als ruilverkavelingen stelt het pro-
bleem zich duidelijk³⁵. In Merksplas werden in het
kader van een veldkarteringsonderzoek door RAAP
meer dan honderd vindplaatsen gekarteerd. Vóór dit
project, zonder veldkartering dus, was slechts een
handvol sites gekend³⁶. Dit is de situatie voor de mees-
te zones in de Antwerpse Kempen: meestal zijn zeer

²⁶ Van Gils & De Bie 2002; Van Gils & De Bie, in voorbereiding.

²⁷ Cousserier & Verdurmen, dit volume.

²⁸ Cf. Bintliff *et al.*, 2000.

²⁹ Darvill & Fulton 1998.

³⁰ Groenewoudt 1994.

³¹ Poesen *et al.* 1988.

³² Ministerie van de Vlaamse Gemeenschap 1997.

³³ Ruimtelijk Structuurplan Vlaanderen, 250.

³⁴ Met archeologische terreinen wordt hier bedoeld terreinen waar met zekerheid archeologische structuren gelokaliseerd worden.

³⁵ Cf. ook Arts & Silkens, dit volume.

³⁶ De Decker & Roymans 2001.

weinig gegevens bekend, te wijten aan het gebrek aan terreinverkenning³⁷.

Ook in andere gebieden merken we de grote meerwaarde van terreinverkenning onderzoek voor de inhoud van de CAI. Voor de gemeente Aalter, waar zowel oppervlaktekarteringen als intensief luchtfotografisch onderzoek werden uitgevoerd, wordt liefst 2/3 van de oppervlakte herkend als archeologisch terrein!

Evaluerend en waarderend onderzoek van archeologische terreinen staan in Vlaanderen in feite nog in de kinderschoenen. Evaluerend onderzoek greep tot nog toe dan vooral plaats in het kader van ontwikkelingsprojecten, door boringen, proefsleuven, enz³⁸. Richtlijnen die in Nederland werden opgemaakt³⁹, bestaan in Vlaanderen vooralsnog niet.

Zowel wat betreft de kwantiteit van onderzoek als de inzichten in methodes werden slechts de laatste jaren vanaf de start van het CAI-project inspanningen geleverd⁴⁰. Het betreft hier het opstarten van een aantal thematische projecten, zoals inventarisatie en evaluaties van verdwenen kerken en dorpen⁴¹, mottes⁴², enz. Een bijzonder project waar waardering een belangrijke rol speelt betreft de prospecties op het abijterrein van Herkenrode⁴³.

Op landschappelijk gebied kunnen een drietal CAI-projecten vermeld worden. Onderzoek op: plaggenbodems⁴⁴, naar paleo-ecologisch erfgoed, en naar de invloed van erosie op archeologische vindplaatsen in de leemstreek, in een eerste fase toegepast op sites uit het midden-Neolithicum⁴⁵. Bij deze projecten werd het stadium van inventarisatie afgerond. Op dit moment ontbreken echter de middelen om deze projecten verder te zetten.

In het algemeen moet tenslotte vermeld worden dat tot op heden een uitgebalanceerd kader voor de selectie van archeologische vindplaatsen die in aanmerking komen voor bescherming nog ontbreekt. Na de evaluatie van archeologische terreinen komt immers de

waardering van de vindplaats. Ook hier zijn in het buitenland voorbeelden te vinden van waardebeoordeling aan de hand van criteria als 'zeldzaamheid', 'historische waarde', 'gaafheid', 'nationaal' en 'regionaal belang' enz⁴⁶. Bij de opmaak van een dergelijk kader zijn de wetenschappelijke prioriteiten van het moment eveneens bepalend. Een kennisbalans-onderzoeksagenda kan hier sturing brengen (*cf. infra*). Daarnaast zullen eveneens de ontwikkelingen van de ruimtelijke ordening zelf bepalend zijn voor het stellen van prioriteiten, in die zin dat de sterkst bedreigde sites prioritair dienen te worden behandeld.

5 De vertaling van een inventaris naar een bruikbaar adviserend instrument: de integratie in Ruimtelijke Ordening

5.1 INLEIDING

Het belangrijkste wettelijk instrument voor de inpassing van archeologie in de Ruimtelijke Ordening blijft tot op heden het archeologiedecreet van '93. Deze integratie is, vergeleken bij de richtlijnen van het 'verdrag van Malta'⁴⁷ en de situatie bij onze buurlanden⁴⁸, zeer beperkt. Daarnaast is er bij de belangrijke ontwikkelingen van de wetgeving en het beleid omtrent Ruimtelijke Ordening in de loop van het laatste decennium archeologie eigenlijk grotendeels vergeten, met uitzondering van wat beschermde archeologische zones betreft en het recente nieuwe decreet betreffende milieueffecten rapportage⁴⁹.

De laatste jaren werden vanuit de archeologische hoek enkele inspanningen gedaan tot een inhaalbeweging, o.a. met de creatie van een aan de huidige structuurplanning aangepast instrumentarium.

³⁷ Cousserier & Verdurmen, dit volume.

³⁸ Bourgeois *et al.* 2001.

³⁹ O.a. Groenewoudt 1994.

⁴⁰ Uitzonderingen zijn evaluatieonderzoeken uitgevoerd in het kader van VLM-projecten en het evaluerend onderzoek op steentijdsites door het IAP, *cf.* De Bie 2000.

⁴¹ Van der Ginst, in voorbereiding.

⁴² Langen, in voorbereiding.

⁴³ Van Impe & Strutt, in voorbereiding.

⁴⁴ Van der Hoydonck, in voorbereiding.

⁴⁵ Van Montfort *et al.*, in voorbereiding.

⁴⁶ *cf.* oa. Deeben *et al.* 1999; Leone & Potter 1992.

⁴⁷ Artikel 5 van het verdrag, o.a.: "te streven naar afstemming tussen de onderscheiden behoeften van de archeologie en de ruimtelijke ordening..."; het betrekken van archeologen bij het planningsbeleid en de verschillende fasen van ontwikkelingsprojecten; de mogelijkheid tot wijzigen van ontwikkelingsplannen; de voorkeur voor bewaring *in situ* van archeologische resten; het waarborgen van de mogelijkheden van de uitvoering van onderzoek bij ontwikkelingsprojecten, enz.

⁴⁸ Voor Engeland: Department of the Environment 1990 & 1994; voor Nederland is er het zogenaamde 'interimbeleid' waarbij de richtlijnen van Malta worden toegepast, officieel vanaf 2001 maar in de praktijk al vanaf de ratificatie in 1998 en vroeger.

⁴⁹ "Decreet tot aanvulling van het decreet van 5 april 1995 houdende algemene bepalingen inzake milieubeleid met een titel betreffende de milieueffect- en veiligheidsrapportage" van 18 december 2002, waar rekening dient gehouden te worden met "landschappen van historisch, cultureel of archeologisch belang".

5.2 DE ONTWIKKELING VAN EEN ARCHEOLOGISCH INSTRUMENTARIUM IN FUNCTIE VAN RUIMTELIJKE PLANNING

5.2.1 Historiek

Met het opstarten van het CAI-project stelde zich meteen het probleem van de vertaling van deze dataset naar een instrument dat bruikbaar zou zijn voor de integratie van het archeologisch erfgoedbeleid in het proces van de Ruimtelijke Ordening. De CAI zelf is een verzameling van waarnemingen en geen reflectie van de archeologische werkelijkheid, de inventaris vertegenwoordigt immers maar een klein stukje van het bodemarchief (het haast spreekwoordelijke topje van de archeologische ijsberg). Daarom kan de CAI zonder interpretatie voor deze doelstelling niet gebruikt worden. Deze probleemstelling dook op op een moment dat een aanvang werd genomen met de opmaak van gemeentelijke ruimtelijke structuurplannen (GRS). In het begin van 2001, parallel met een proefproject van de Afdeling Monumenten en Landschappen betreffende de integratie in gemeentelijke structuurplanning, werd gestart met de ontwikkeling van een methodologie voor het archeologische aspect. Meer specifiek was het proefproject gericht op integratie in de gemeentelijke structuurplanning van de gemeente Holsbeek in de provincie Vlaams-Brabant. In het begin werd hierbij aansluiting gezocht bij de methodiek van de Afdeling Monumenten en Landschappen.

In deze eerste schets werden de beginselen van het Verdrag van Malta betreffende de Ruimtelijke Ordening als vertrekpunt genomen⁵⁰. Zoals met de 'Indicatieve Kaart van Archeologische Waarden' (IKAW)⁵¹ in Nederland werd uiteraard vooral ook een poging ondernomen om het ongekende archeologische erfgoed te verrekenen. In tegenstelling met de IKAW en beleidstoepassingen in de Verenigde Staten⁵² echter werd niet vertrokken van een voorspellend model, maar werd gekozen voor de directe stap naar een adviserende kaart. Deze directe stap werd gemaakt omwille van de soms, naar ons inziens correcte, felle tegenkanten op het gebruik van 'potentiekaarten' in archeologisch Vlaanderen in functie van beleid. In de plaats daarvan werden voor het kaartgedeelte van het 'ongekende erfgoed' adviezen opgesteld in functie van oppervlaktemaatstaven. Deze waren gericht op de integratie van archeologisch vooronderzoek en onderzoek bij ontwikkelingsprojecten vanaf een bepaalde grootte, naar analogie met de toenmalige wetgeving op preventief archeologisch onderzoek in Frankrijk⁵³. In feite werd het Nederlandse cartografisch georiënteerde sys-

teem gecombineerd met elementen uit de Franse wetgeving, en werd verder uiteraard gebruik gemaakt van eigen inzichten. Op die manier werd een kaartbeeld gecreëerd met verschillende zonerings, de zogenaamde 'beheerszones', waarin de volgende types werden onderscheiden:

1. gekende archeologische terreinen, onderverdeeld in beschermde archeologische zones, behoudenswaardige zones en onderzoekszones⁵⁴;
2. attentiezones: zones waarin belangrijke archeologische waarnemingen gebeurden maar waarvan de aard niet duidelijk is;
3. het ongekende gebied: met de aanduiding van een aantal archeologische landschappen en de bepaling van grenzen in oppervlakte van ontwikkelingsprojecten, waarboven een archeologisch advies in de vroegste planningsfase noodzakelijk is;
4. verstoorde gebieden.

Dit eerste model werd verder uitgewerkt en aangepast binnen een proefproject voor de gemeente Boutersem⁵⁵, onder begeleiding van een CAI-werkgroep. In de loop van 2002 werd een aantal nieuwe proefprojecten uitgevoerd in diverse regio's, waarbij opnieuw het model gevoelig aangepast werd. Naar dit model werd in de loop van 2002 voor een veertigtal gemeenten een ondertussen zogenaamde 'Lokale Archeologische Advieskaart' (LAA) aangemaakt.

Een probleem bleef echter de vermenging van archeologische en planners-terminologie in dit model. In de loop van 2002-2003 werden deze gescheiden binnen een CAI-project voor de stad Antwerpen, waarbij de creatie van een dergelijk instrument en de implementatie ervan in de ruimtelijke planning juist het opzet was⁵⁶. Dit model wordt aanvaard als de huidige standaard voor de opmaak van de advieskaarten.

5.2.2 Het model⁵⁷

Er wordt in het nieuwe model van de LAA's een onderscheid gemaakt tussen de zogenaamde 'interne archeologische advieskaart' en een 'externe' of 'administratieve' advieskaart. Op de eerste wordt een groter aantal zones aangeduid, waaraan een 'archeologisch' advies wordt gekoppeld. Deze is bedoeld voor gebruik door de archeologen zelf, als instrument voor het beheer. In het tweede document wordt het aantal zones gereduceerd en vereenvoudigd, met een 'planners'-advies (cf. tabel 1).

⁵⁰ Meylemans 2000.

⁵¹ Deeben *et al.* 2002.

⁵² Westcott & Brandon 2000.

⁵³ "Loi n°2001-44 du 17 janvier 2001 relative à l'archéologie préventive".

⁵⁴ Gelijkaardig met de opbouw van de Archeologische Monumentenkaarten (AMK's) in Nederland.

⁵⁵ Degryse & Meylemans 2001.

⁵⁶ Vanderbeken 2003; Veeckman *et al.* 2003; Hillewaert *et al.*, dit volume.

⁵⁷ Degryse *et al.* 2003.

Tabel 1 Indeling in zones van de 'interne' en 'externe' advieskaarten, en het bijhorend advies.
Types of zones on the internal and external advisory maps.

Interne advieskaart	Administratieve advieskaart	Advies
Verstoorde zones	Zones met enkel meldingsplicht	Meldingsplicht
Beschermde zones	Zones met specifiek advies	Naar de beschermingsvoorwaarden
Behoudszones	Zones met specifiek advies	Site-specifiek gericht advies
Onderzoekszones	Zones met adviesplicht	Advies in de planningsfase
Aandachtszones	Zones met adviesplicht	Advies in de planningsfase
Algemene onderlaag	Adviesplicht in bepaalde gevallen	Advies bij ontwikkeling groter of gelijk aan 2000m ² in de planningsfase
Archeologisch concentratiegebied	Adviesplicht in bepaalde gevallen	Advies bij ontwikkeling groter of gelijk aan 100m ² in de planningsfase

De zones op de interne advieskaart worden als volgt gedefinieerd (fig. 4):

- *Verstoorde gebieden*

De verstoorde zones zijn in dit model bodemkundig vernielde gebieden (ontginningen, grote bouwprojecten, reeds opgegraven zones, enz.) en worden vooral afgebakend op basis van de bodemkaart. Aanvullend bij deze bodemkaart werd voor de behandelde gemeenten eveneens gevraagd zelf een aanduiding te bezorgen van uitgevoerde Bijzondere Plannen van Aanleg en andere werken, teneinde deze verstoringen aan te vullen. Ontwikkelings- of bouwprojecten in deze zones

dienen niet ter advies voorgelegd te worden, enkel de meldingsplicht voor archeologische vondsten geldt. In de toekomst zal deze verstoringkaart aangevuld worden met een aantal indicatieve waarden van verstoring. Zo is bijvoorbeeld de indicatieve erosiekaart ontwikkeld door de KUL een toekomstige, nuttige bron.

- *Beschermde zones*

Met beschermde zones worden uiteraard wettelijk beschermde archeologische zones bedoeld. De beschermingsvoorwaarden gelden.

- *Behoudszones*

Behoudszones zijn zones die zeker voor een bescherming of behoud door actieve of passieve maatregelen in aanmerking komen. In het advies worden uitspraken gedaan over specifieke voorschriften ter conservatie van de site (b.v. inzake landgebruik, anti-erosie maatregelen, waterhuishouding), en eventueel inzake inrichting en ontsluiting. Bij het gebruik van de advieskaart in de opmaak van een Ruimtelijk Structuurplan kan op deze manier gekozen worden om deze zones te beschermen of te behouden door de opmaak van een 'archeologisch' Ruimtelijk Uitvoeringsplan. In 2004 zal dit het geval zijn voor de Romeinse *viac* van Velzeke, waarvoor een Provinciaal Ruimtelijk Uitvoeringsplan zal worden opgemaakt.

- *Onderzoeksgebieden*

Onderzoeksgebieden zijn eveneens archeologische terreinen, maar dan waarvan de aard, gaafheid of waarde niet duidelijk is. In de toekomst dienen zij dus onderworpen te worden aan een evaluerend onderzoek. Indien ontwikkelingen in deze zones zich aankondigen, dient steeds archeologisch advies gevraagd te worden, ongeacht de grootte van de verstoring. De drie categorieën 'beschermde zones', 'behoudszones' en 'onderzoeksgebieden' zijn steeds zekere 'archeologische terreinen', vergelijkbaar met de Archeologische Monumentenkaarten (AMK's) in Nederland.

- *Attentiezones*

Dit zijn zones waar archeologische waarnemingen wijzen op het bestaan van archeologische structuren. De juiste lokatie, aard, enz. zijn echter onduidelijk. In deze zones dringt zich in de toekomst



- Type C: Beschermenswaardige zones
- Type D: Zones met steeds archeologisch onderzoek
- Type E: Zones met steeds archeologisch vooronderzoek
- Type F: Archeologische aandachtsgebieden
- Type A: Zones met meldingsplicht
- Type G: Archeologische concentratiegebieden
- Type H: Algemene onderlaag

4 Een uittreksel uit een Lokale Archeologische Advieskaart met aanduiding van de verschillende types zones.
An extract from a 'Local Archaeological Advisory map' with indication of the different types of zones.

verkennd onderzoek op. Er dient steeds archeologisch advies gevraagd te worden.

- *De 'algemene onderlaag' en 'concentratiegebieden'*
Deze twee lagen zijn het 'vangnet'. Zij vertegenwoordigen het onbekende gebied: het overgrote deel van de oppervlakte. De eerste laag is daarbij het vangnet voor rurale contexten, de concentratiegebieden zijn de kernen van historische steden, meestal afgebakend op basis van de zogenaamde 'Ferrariskaarten'. Hier werd gekozen voor criteria van oppervlakte.

Uiteraard zijn deze kaarten geen statisch gegeven, ze evolueren mee met de kennis en met ruimtelijke ontwikkelingen. Zij dienen dan ook constant aangepast te worden, en leven bij voorkeur in de toekomst dus vooral een digitaal leven, gekoppeld aan de Centrale Archeologische Inventaris.

5.2.3 De toepassing

5.2.3.1 Structuurplanning

Ondertussen werden als test voor een veertigtal gemeenten advieskaarten aangemaakt en bezorgd aan de respectievelijke planningsdiensten. De meeste hiervan zijn gelegen in de provincie Antwerpen. Voor een aantal gemeenten werd dit instrument met de begeleidende teksten opgenomen in het structuurplan zelf. Andere gemeenten gebruiken de kaarten bij de aanvragen van adviezen in het kader van bouwdoSSIERS. Ondertussen werden verschillende gemeenten die een dergelijke kaart ontvingen eveneens gepolst naar het concrete gebruik ervan. Een belangrijke vraag hierbij betrof de meerlast die het systeem veroorzaakt bij de werking van de diensten. Bij deze rondvraag bleek dit zeer beperkt te zijn. De bereidwilligheid en interesse voor het gebruik daarentegen zijn groot. Vele gemeenten vroegen dan ook een dergelijke kaart aan, een vraag die echter door de beperkte personeelsbezetting niet direct kan beantwoord worden.

Het gebruik van de administratieve advieskaarten bij de opmaak van structuurplanning heeft een grote meerwaarde in het definiëren van behoudenswaardige archeologische zones. Door de opmaak van 'archeologische' Ruimtelijke Uitvoeringsplannen, of de opname van voorschriften bij ruimtelijke ontwikkelingen, kan de gemeente zelf actief participeren aan een archeologisch erfgoedbeleid. In de tweede plaats kunnen ze gebruikt worden voor het herkennen van knelpunten in het kraambed van ontwikkelingsprojecten, en het reeds opnemen van richtlijnen in de richtinggevende of bindende bepalingen van het structuurplan. Bij de advisering van bouwdoSSIERS vormen de kaarten een handleiding voor de gemeentelijke planner.

De interne archeologische advieskaart is een instrument dat gebruikt wordt door de adviserende (beheers-) archeologen zelf. In de eerste plaats betekent het instrument een vertaling van archeologische

waarden uit de CAI waarmee een pro-actief beleid kan gevoerd worden: voor beschermingen, het definiëren van prioriteiten van evaluerend en waarderend of verkennd onderzoek, het herkennen van knelpunten, enz. In de tweede plaats dienen ze als een handleiding bij het verstrekken van adviezen.

Tot nog toe werden deze Lokale Archeologische Advieskaarten of LAA's vooral aangemaakt op Vlaams niveau door het IAP. Waar mogelijk echter worden ze momenteel aangemaakt en onderhouden op het gemeentelijk of intergemeentelijk niveau. Dit is het geval voor de steden Antwerpen en Gent. In dit opzicht zullen intercommunale archeologische diensten zoals de Archeologische Dienst Waasland (ADW), en de pas opgerichte ADAK (Archeologische Dienst Antwerpse Kempen) en KLAD (Kale Leie Archeologische Dienst) in de toekomst een belangrijke rol spelen.

Het lokale vlak is dus, naar analogie met de nieuwe evoluties in de structuurplanning, een belangrijke factor in dit gebeuren. Het systeem betreft lokale besturen actief in de archeologische monumentenzorg, en stimuleert het nemen van eigen initiatieven. De provinciale en gewestelijke niveaus spelen bij voorkeur een centraliserende en adviserende rol.

5.2.3.2 De opmaak van sectorale beheersplannen

Er werden eveneens afspraken gemaakt met een aantal administraties op Vlaams niveau om het archeologisch erfgoed te integreren in sectorale beheersplannen, zoals van natuurgebieden, bossen, enz. Vooral de niveaus van de gekende archeologische terreinen zijn hier belangrijk. Een integratie van voorwaarden en ontwikkelingsmaatregelen voor deze terreinen in de beheersplannen kan voor het behoud van belangrijke archeologische waarden zorgen (vooral in bosgebieden zijn deze dikwijls nog goed bewaard) en kan een meerwaarde en inspiratie bieden voor de inrichting en ontwikkeling van de gebieden⁵⁸. Uiteraard wordt beoogd om ook onderzoek een plaats in de planning te bieden wanneer behoud van archeologische waarden niet mogelijk blijkt.

6 De CAI-overeenkomst

6.1 ALGEMEEN

De overeenkomst tussen de partners van de CAI, zoals reeds vermeld ondertekend op 23 mei 2001, definieert in de eerste plaats het onderwerp van het project: de creatie van een 'meta-archeologische databank' in functie van het beleid. Het regelt verder de toegankelijkheid van deze databank. Dit betekent dat enkel de partners van het project rechtstreekse toegang krijgen tot de informatie, met mogelijkheden tot vrijgave aan derden na aanvraag aan en met goedkeuring van de stuurgroep. Verder wordt gespecificeerd hoe de

⁵⁸ Cf. Eryvynck & Bastiaens 2002.

partners met deze informatie moeten omspringen. Dit behelst bijvoorbeeld de verantwoordelijkheid voor de informatie, het wetenschappelijke auteursrecht, enz. Verder worden praktische zaken zoals het dagelijks beheer van de databank, dat aan het IAP wordt toevertrouwd, geregeld. Zeer belangrijk bij deze overeenkomst is de creatie van de stuurgroep van het project en de opname van de zogenaamde 'deontologische code voor de archeoloog'.

6.2 DE CAI-STUURGROEP

De CAI-stuurgroep wordt samengesteld uit telkens één afgevaardigde van elke partner, waarbij het voorzitterschap momenteel wordt waargenomen door AML. De oprichting van deze stuurgroep betekent een belangrijke stap in het overleg tussen de verschillende instanties begaan met archeologie in Vlaanderen. Doordat bijna alle grote instellingen vertegenwoordigd zijn is deze stuurgroep uitgegroeid tot een belangrijk debatforum voor de Vlaamse archeologie. Dit heeft eveneens geleid tot het oprichten van een aantal werkgroepen waarin aspecten die het CAI-project omkaderen kunnen besproken worden. De verantwoordelijkheid van de stuurgroep in functie van het CAI-project is groot: ze legt de prioriteiten en planning vast, en geeft advies betreffende de financiering van de projecten.

6.3 DE DEONTOLOGISCHE CODE VOOR DE ARCHEOLOG ALS DEONTOLOGISCHE CODE VOOR DE CAI (cf. bijlage)

De 'deontologische code voor de archeoloog' werd opgemaakt door de Vlaamse Archeologische Raad (VAR) en heeft als doelstelling een wettelijk instrument voor de Vlaamse archeoloog te zijn. Tot de overeenkomst die het project CAI officieel opstartte werd deze code echter nergens geïmplementeerd. Binnen het CAI-project werd eveneens gezocht naar een deontologische manier van handelen tussen de verschillende partners van het project, onder meer met betrekking tot auteursrecht van de gegevens, uitwisseling van de data, enz. Daarom werd uiteindelijk gekozen de code zoals deze werd opgesteld door de VAR als een bijlage op te nemen in de CAI-overeenkomst. Dit heeft verstrekkende gevolgen, niet alleen voor het CAI-project maar voor de Vlaamse archeologie in het algemeen. Aangezien de overeenkomst immers de belangrijkste actoren van het Vlaamse archeologische landschap omvat, zijn deze vanaf de ondertekening ook gebonden aan de bepalingen van de deontologische code⁵⁹.

7 Perspectieven

7.1 OP KORTE TERMIJN

7.1.1 De ontwikkelingen van 2003 en de planning voor 2004

De tweede helft van 2003 was voor het CAI-project een ramperperiode zoals er in zijn prille jaren nog nooit één is geweest en zoals er hopelijk ook geen meer zal komen. Door omstandigheden buiten de controle van het project zelf werd het volledige IAP-personeelsbestand van de CAI zoals hierboven beschreven gedecimeerd. Dit betekent dat vanaf 2004 nog één thematisch project binnen de structurele werking van het Instituut zal kunnen verder gezet worden, en dat er vanaf 1 januari 2004 eveneens slechts één werknemer op het Instituut belast is met het basisonderhoud van de databank en dataset. Dit noodzaakt uiteraard een aanpassing van de manier waarop de CAI is gestructureerd, zowel op korte als op langere termijn. Op korte termijn, voor 2004, betekent het vooral dat een gedeelte van de CAI-projectgelden aangewend worden voor het 'basisonderhoud' van de databank en zijn inhoud. Een grote doelstelling voor 2004 is daarbij de redactie van de reeds ingevoerde gegevens. In een eerste fase worden daarbij de overlappings tussen de IAP-databanken en de ARGIS- en HAVIK-databanken weggevoerd. Gelijktijdig zullen in samenwerking met specialisten de data herbekeken worden en waar nodig aangepast. De centrale coördinatie van deze redactiefase gebeurt op het IAP. De basisinvoer van nieuwe gegevens zal omwille van deze nieuwe ontwikkeling voorlopig stopgezet worden, althans op het Instituut. Verder wordt het dagelijks beheer van de data waar mogelijk overgedragen aan de provincies (dit betekent voorlopig Antwerpen en Limburg), steden, of intergemeentelijke diensten. In 2004 wordt de wijze waarop de CAI-samenwerking is opgebouwd dan ook grondig aangepast en in feite verder gedecentraliseerd, waarbij de verschillende partners actiever zullen moeten samenwerken. Het verzamelen en beheren van de data wordt zo als het ware 'geknipt' in een puzzel van verschillende geografische gehelen (fig. 5). Deze evolutie is te vergelijken met het systeem van lokale en regio-

beheer basisinvoer data



5 Aanduiding van de gebieden waar de verschillende partners van de CAI de data beheren.

Indication of the areas of the local sites and monument records with the partners of the CAI project.

⁵⁹ De code is eveneens te raadplegen in Word- en PDF-formaat op: www.monument.vlaanderen.be/cai/nl/index.html

nale inventarissen zoals het in Engeland van toepassing is, de zogenaamde 'sites and monuments records' of 'SMR's', opgemaakt per county, gecoördineerd op nationaal niveau door 'English Heritage'⁶⁰.

Dat de technische component hierin een belangrijke rol heeft is evident, vandaar ook dat aan de verdere uitbouw hiervan in 2004 ruime aandacht zal geschonken worden. De *on-line*-databank zal qua gebruiksvriendelijkheid verbeterd worden, waarbij de *interface* wordt verbeterd en zoekmogelijkheden worden toegevoegd. Het doel hiervan is in de eerste plaats de redactie te vergemakkelijken en de toegankelijkheid voor beheersvragen te bevorderen.

Een belangrijke doelstelling voor 2004 is tevens de uitbreiding van het CAI-samenwerkingsverband. Een aantal belangrijke instellingen en intergemeentelijke archeologische diensten zal intensiever en officieel betrokken worden in het CAI-project.

7.1.2 Het concreet gebruik van de CAI bij het beheer

Tot nog toe werd de CAI in functie van het beheer voornamelijk gebruikt bij de advisering van bouwdoosiers, waarbij de informatie werd aangeleverd door de CAI-cel van het Instituut. De recente evolutie – het aanstellen van tien beheersarcheologen bij AML – noodzaakt een betere ontsluiting van de CAI en een concreter gebruik door deze archeologen. Een belangrijke stap is de optimalisering van de *on-line*-databank (cf. *supra*). De informatie is echter nu reeds raadpleegbaar en gevisualiseerd door deze databank en het zogenaamde 'geoloket'⁶¹.

7.2 OP MIDDELLANGE EN LANGE TERMIJN

7.2.1 Een gedecentraliseerd model voor het beheer van de CAI-data

Op dit moment gebeurt de invoer van de gegevens en het beheer van de data opgesplitst in verschillende 'clients' van de CAI⁶². Het is de bedoeling deze evolutie verder te stimuleren, zodat het lokale vlak maximaal betrokken wordt bij het archeologisch erfgoedbeleid. Op die manier kan het Vlaamse niveau zich een taak toemeten die gericht is op het invullen van zijn verantwoordelijkheid die het toegewezen krijgt in de overeenkomst van de CAI: het dagelijks beheer van de meta-databank en de verantwoordelijkheid voor de centralisatie van de redactie van de gegevens. Ook laat dit toe in de toekomst intensiever die centrale rol als

een kennisbeheerder uit te bouwen, door analyse van de data en het ter beschikking stellen van deze resultaten aan derden in de vorm van kennisbalansen (cf. *infra*).

7.2.2 Verdere basisinvoer van gegevens en terreinevaluaties

Na deze eerste drie jaar van inventarisatie en het uitvoeren van evaluaties moeten we constateren dat er reeds een hoop informatie werd verwerkt. Toch moeten we vaststellen dat nog grote lacunes in de basisinvoer van gegevens zijn op te merken en dat er nog steeds een grote achterstand is tegenover de buurlanden.

In Nederland bijvoorbeeld, dat qua oppervlakte groter is dan Vlaanderen, werden reeds meer dan 60.000 waarnemingen in het ARCHIS-systeem verwerkt. De grote voorsprong zit voornamelijk echter in de volgende stap in het vooronderzoek. Eind 2002 bedroeg het aantal herkende 'archeologische terreinen' die uit deze waarnemingen werden gedistilleerd 12744, waarvan reeds 10572 werden geëvalueerd ter plaatse. 1754 waren eind 2002 beschermd⁶³. Deze relatieve rijkdom aan gegevens is het gevolg van een aantal factoren dat kenmerkend is voor de Nederlandse archeologie. Enerzijds de historiek van de Nederlandse archeologie zelf waarin zeker vanaf de jaren '70 een grote aandacht uitging naar landschapsarcheologie, met in die periode ook de eerste systematische veldprospecties en landschapsstudies⁶⁴. Anderzijds is er ook de recente evolutie, met de sterke toename van veldverkenningen en terreinevaluaties in het kader van ontwikkelingsprojecten.

Als we met Engeland vergelijken dan merken we dat de dichtheid van gekende archeologische vindplaatsen daar veel groter is, met in alle 'SMR's' samen een totaal van meer dan 600.000 waarnemingen. 31.000 archeologische sites werden totnogtoe beschermd⁶⁵. Een belangrijk gegeven is ook de aanmaak van zogenaamde 'Urban Archaeological Databases' (UAD's)⁶⁶. Dit stedelijke aspect is in Vlaanderen tot nu slechts beperkt aan bod gekomen⁶⁷.

Het mag duidelijk zijn dat in deze fasen van inventarisatie en evaluatie dus inderdaad nog een grote achterstand is te bemerken voor Vlaanderen. Enerzijds kan dit toegeschreven worden aan de problemen die momenteel gekend zijn bij de inpassing van archeologisch vooronderzoek bij projecten, anderzijds bij het sinds lang ontbreken van de noties van de 'landschapsarcheologie' in de Vlaamse archeologie.

⁶⁰ Barret 2001.

⁶¹ Van Daele *et al.*, dit volume.

⁶² Van Daele *et al.*, dit volume.

⁶³ Rijksdienst voor het Oudheidkundig Bodemonderzoek 2002, 24.

⁶⁴ Cf. o.a. Bult 1983.

⁶⁵ Barret 2001.

⁶⁶ Barret 2001.

⁶⁷ Hillewaert *et al.*, dit volume.

In de eerste plaats zal de aandacht binnen het CAI-project echter gaan naar de opvulling van lacunes in de basisinventaris. Een voorbeeld van een dergelijke lacu-



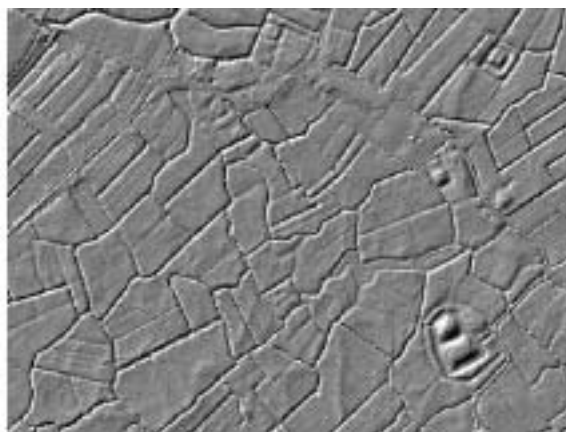
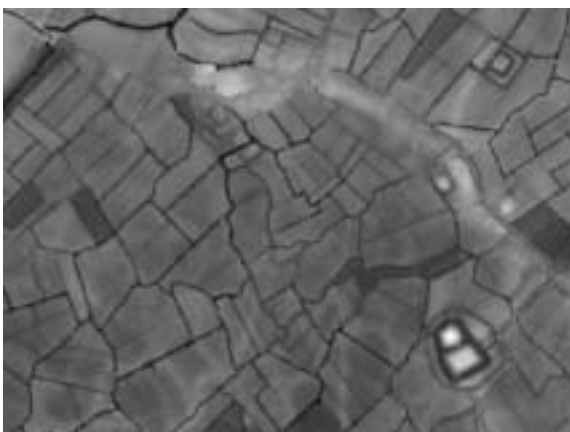
6 Cartografische bronnen zijn een belangrijke bron van informatie voor de CAI. Een uittreksel uit de Ferrariskaart. Vergelijk met figuur 7.

Cartographical sources are an important source of information for the CAI. An extract from the so called 'Ferraris-map'. Compare also with figure 7.

ne in het digitale bestand is het Waasland. Ook in West-Vlaanderen zijn nog vele lege of schaars gevulde gebieden te bemerken. Dit is het gevolg van de grote hoeveelheid gegevens betreffende bijvoorbeeld sites met walgracht die in die provincie dienden verwerkt te worden, waardoor andere bronnen nog niet konden ingevoerd worden. Ook de aandacht die is gegaan naar de inventarisatie van het wereldoorlogerfgoed is hier niet vreemd aan⁶⁸. Een andere grote lacune is de inventarisatie van het Belgische gedeelte van de Noordzee, maritieme archeologie dus.

Een bijzonder aspect in de basisinvoer van gegevens betreft het gebruik van historische cartografische bronnen (fig. 6). Voor sommige gebieden werden de zogenaamde 'Ferrariskaarten' en Popp-kaarten geheel of ten dele verwerkt. Er blijft echter nog een schat aan gegevens over, waarvan een goed overzicht op dit moment ontbreekt. De digitalisatie van dergelijke bronnen en georeferentie in een GIS-omgeving moet in ieder geval in de toekomst een belangrijke bron worden voor de CAI.

Een andere zeer belangrijke bron voor de toekomst is het 'Digitaal Hoogtemodel Vlaanderen' of 'DHM-Vlaanderen', ontwikkeld door het Ondersteunend Centrum Gis Vlaanderen. De systematische inspectie van deze bron op archeologische en cultuurhistorische relicten heeft een zeer groot potentieel. Nu al kan met beperkt gebruik ervan gemerkt worden dat zeer vele tot dusver ongekende relicten hier op herkenbaar zijn⁶⁹ (fig. 7).



7 Het recent opgemaakte DHM-Vlaanderen toont een enorm potentieel voor de detectie en evaluatie van archeologische vindplaatsen en structuren. Links voorgesteld als grijswaarden (hoe donkerder hoe lager gelegen), rechts als een 3D beeld. De uittreksels tonen enkele hoeves met walgracht (de dubbel omgrachte site is het zogenaamde 'Leenhof Ter Wisse', al verdwenen op het einde van de 18de eeuw), landindelingen, ontveende gronden (de donkerste percelen op het linkse beeld), enz. Vergelijk met het kaartbeeld van figuur 6.

© Copyright AMINAL-afdeling water. AWZ, OC GIS-Vlaanderen.

The newly developed Digital Elevation Model for Flanders represents an enormous potential for the localisation and evaluation of archaeological sites and structures. On the left the DHM is shown in a greyscale (the darkest areas are topographically lower), on the right as a 3D image. The images show moated sites (the double moated site is the so called 'Leenhof Ter Wisse', already abandoned at the end of the 18th century), allotments, peat extracted areas (the darkest parcels), etc. Compare also with the cartographic image of figure 6.

⁶⁸ De Meyer & Demeyere, dit volume.

⁶⁹ Van Montfort *et al.*, in voorbereiding.

7.2.3 Aanpassingen van het wettelijk/beleidsmatig kader en creatie van de Archeologische Advieskaart Vlaanderen

De CAI als belangrijk instrument voor het archeologisch beleid en zijn afgeleiden de advieskaarten hebben tot op heden nergens een plaats in de wetgeving of het beleid betreffende ruimtelijke ordening of in sectorale instrumenten gekregen. Vooral met de advieskaarten kan echter in de toekomst een brug geslagen worden naar een betere integratie van archeologie in het beleid, naar analogie met bijvoorbeeld de landschapsatlas. Dit hoeft niet noodzakelijk te gebeuren via decretale weg, maar een verankering van het gebruik van de instrumenten op het lokale niveau en bij ontwikkelingsprojecten is in ieder geval aangewezen.

Op termijn is het dan ook de bedoeling, in samenwerking met de beheersarcheologen van AML en vooral ook met provinciale of lokale archeologische diensten, de opmaak van de Lokale Archeologische Advieskaarten verder te zetten. Dit moet leiden tot een vlakdekkende advieskaart voor Vlaanderen: de 'Archeologische Advieskaart Vlaanderen' of AAV. Als een vlakdekkend Vlaams instrument is dit een mogelijk toekomstig ankerpunt om de richtlijnen van het verdrag van Malta in te vullen naar integratie van archeologie in de vroegste fase van de planvorming. Gecombineerd met de landschaps- en relictatlas van AML kan het een krachtige factor worden voor het erfgoedbeleid in Vlaanderen.

7.2.4 De opmaak van een kennisatlas en -balans en het definiëren van prioriteiten

De CAI-deelprojecten werden zoals reeds vermeld totnogtoe zo veel mogelijk gericht op het invullen van grote lacunes in de archeologische kennis en de inventaris zelf. Een uitgebouwd kader voor het maken van deze keuzes, buiten het 'expert-judgement' van de betrokken archeologen of een eerste blik op de inhoud van de inventaris zelf, ontbrak echter totnogtoe. Hoe meer het project vordert, hoe meer de mogelijkheden groeien om een dergelijk kader te creëren. Als een vergaarbak van archeologische waarnemingen is de CAI immers ook een kartering van archeologische kennis, of aan de andere kant, een kartering van het gebrek aan kennis. Door een analyse van de inhoud van die databank tegen de achtergrond van andere (geografische enz.) parameters kunnen hierin patronen herkend worden waar dan weer onderzoeksprioriteiten uit gedistilleerd kunnen worden. Een kennisbalans dus, en afgeleid hiervan een gefundeerd onderzoeks- en beschermingsbeleid. Dit is een taak van nog vele jaren, en vereist in de eerste plaats een inventaris die op punt staat en de medewerking van velen voor een juiste interpretatie van de data. Het vereist ook verder te kijken dan de grenzen van Vlaanderen, het archeologisch erfgoed stopt immers niet bij de grens. Voorlopig echter kunnen in de inventaris ook zonder analyses genoeg

lacunes bemerkt worden. De stuurgroep heeft dus geen moeite de volgende jaren onderzoeksprojecten te definiëren, de prioriteiten bepalen zal een moeilijker taak zijn.

7.2.5 Een betere samenwerking met de buurlanden op het niveau van inventarisatie

In het vorige punt werd al vermeld dat het bodemarchief niet stopt aan de grenzen van een land. Dat een inventaris daar stopt is dan ook niet wenselijk, zeker als die inventaris wetenschappelijke vragen moet helpen beantwoorden of bepalen. Aangezien de meeste buurlanden eveneens over digitale inventarissen beschikken, zijn stappen naar integratie van deze systemen in een gezamenlijke portaal-site dan ook logisch. Eerste stappen hiernaartoe werden al gezet binnen een aantal Europese projecten (bijvoorbeeld het zogenaamde 'Planarch project').

7.2.6 Een uitgebreide communicatie met het publiek

Archeologie is voor de meeste Vlamingen interessant, maar speelt zich vooral af in een warmer klimaat dan het onze. Het CAI-project biedt alvast goede mogelijkheden om deze muur tussen 'onze' archeologie en 'het publiek' te slopen. Een belangrijke verwezenlijking binnen het CAI-project in 2003 was dan ook de realisatie van een eerste versie van het 'publieksluik' van de CAI⁷⁰. Het is de bedoeling in de loop van de volgende jaren dit educatieve luik verder uit te breiden. Daarnaast is het eerste communicatiemiddel tussen het CAI-project met het publiek de eigen website⁷¹ en de digitale nieuwsbrieven. Een belangrijk element van de website is het vondstmeldingsformulier, waarmee amateur-archeologen of toevallige vindsters hun vondsten *on-line* kunnen melden, een weg die meer en meer gevonden wordt.

Een nieuw initiatief vanuit het CAI-project is het opstarten van een digitale kroniek, waarvan een prototype werd gerealiseerd (fig. 8). Hiermee kan een belangrijke lacune in de Vlaamse archeologische wereld opgevuld worden. Het feit dat het een digitaal instrument is vergemakkelijkt bovendien het gebruik ervan en laat uitgebreide zoekmogelijkheden toe. Verder blijft het gebruik op die manier niet beperkt tot de archeologische kringen, maar worden onderzoeksresultaten op een snelle manier aan de hele digitale samenleving ter beschikking gesteld.

⁷⁰ Helsen, dit volume.

⁷¹ www.monument.vlaanderen.be/cai/nl/index.html.

8 Besluit

De eerste drie jaren van het project Centrale Archeologische Inventaris zagen reeds een groot aantal verwezenlijkingen: een vloeiende samenwerking werd opgestart, er werd een databank ontwikkeld, belangrijke stappen met de invulling van de basisinventaris werden gezet en eerste kennislacunes werden ingevuld. Daarnaast werd de relatie tussen archeologie en de CAI en het ruimtelijk beleid onder de loep genomen, met de ontwikkeling van een systeem waarmee archeologie op een positieve en efficiënte manier kan geïntegreerd worden.

Vlaanderen is echter niet op één dag gebouwd, en de CAI als een poging tot verzameling van dat bouwproces van honderdduizenden jaren heeft met die drie

eerste jaar van het project slechts de eerste (belangrijke) stappen gezet. De uitdaging ligt echter nog vóór ons, het initiatief is genomen, maar het boeiende proces van de concretere uitwerking en het onderzoek naar de toepassing op beleidsvlak dienen nog te gebeuren. Het potentieel van het project wordt echter meer en meer duidelijk. Met de nodige inspanningen wordt het dan ook mogelijk een efficiënt en duurzaam archeologisch erfgoedbeleid uit te bouwen. De verantwoordelijkheid hiervoor ligt bij iedereen. Het collectieve geheugen van de samenleving dat het archeologisch erfgoed is, blijft immers eigendom van heel die samenleving. Het overheidsniveau en de archeologische gemeenschap hebben de taak aan die noodzaak een passend gevolg te geven.

SUMMARY

Three years Central Archaeological Inventory: an overview

The project Central Archaeological Inventory (CAI) started officially in may 2001, as a cooperation between the Institute for the Archaeological Heritage, the Administration Monuments and Landscapes, the five Flemish provinces, the archaeological services of the cities of Ghent, Antwerp and Bruges, the universities of Ghent and Leuven, and the Archaeological service of the Waasland. In its first phase the objective was to create a database containing the most basic information relevant to heritage management concerning archaeological 'locations'. In these three first years of the project a little more than 22.000 archaeological observations were recorded.

A lot of effort went to the development of the database structure, a distributed database system with local clients in Microsoft acces and a central internet-based database.

Attention also was given to the problem of translating the Inventory data in function of issues of spa-

tial planning. For this purpose a system of 'local advisory maps' was created, in the first place in function of structural planning at a local level.

A lot of sub-projects of the CAI were aimed at evaluating certain site-types, in function of protection of these sites, for instance moated sites, sites below plaggen soils, erosion on middle-Neolithic sites, etc.

An overview of these projects can be found at the website of the CAI-project: www.monument.vlaanderen.be/cai/nl/index.html.

Finally attention was given to the possibilities of the CAI towards enhancing public awareness, by creating a website with general information and small-scale distribution maps per period.

In the near future (2004) the priorities are focused on the further development of the on-line database and the redaction of the registered data.



8 Een instrument in aanbouw: een digitale archeologische kroniek voor Vlaanderen.

An instrument under construction: a digital archaeological chronicle for the Flemish archaeology.

BIJLAGE

Deontologische code voor de archeoloog*Inleiding*

1

Onverminderd de toepassing van de vigerende decreet- en regelgeving inzake archeologie en archeologische monumentenzorg stelt de *Deontologische code voor de archeoloog* de minimale gedragsregels vast die eigen zijn aan de hoedanigheid van archeoloog, alsmede die welke van toepassing zijn bij de uitoefening ervan. Indien wenselijk kan men deze code uitbreiden en aanvullen om tegemoet te komen aan bepaalde specifieke eisen.

Toepassingsgebied

2

De deontologische code is van toepassing op al wie zich als archeoloog beroepshalve of anderszins bezighoudt met archeologie en archeologische monumentenzorg.

De term 'archeoloog' wordt in deze code gebruikt voor alle personen die voldoen aan de kwalificatievoorwaarde zoals bepaald in artikel 12, 1° of artikel 13, 1° van het *Besluit van de Vlaamse regering van 20 april 1994 tot uitvoering van het decreet van 30 juni 1993 houdende bescherming van het archeologisch patrimonium*.

De term 'partnerwetenschappen' wordt in deze code gebruikt voor alle mens- en natuurwetenschappen en technieken die kunnen bijdragen tot het archeologisch onderzoek.

Algemene beginselen

3

De archeologische werkzaamheden worden uitgevoerd in de geest van het *Icomos Charter for the Protection and Management of the Archaeological Heritage* (Lausanne, 1990) en de *European Convention on the Protection of the Archaeological Heritage* (Valletta, 1992).

4

De activiteit die de archeoloog ontplooit, beoogt het toekomstgericht veilig stellen van de cultureel-wetenschappelijke waarden van het archeologisch erfgoed. Hij behoort voor de gemeenschap de behoeder te zijn van het archeologisch patrimonium in al zijn verschijningsvormen en zijn beheers- en/of onderzoeksopdracht uit te voeren met een voortdurende eerbied voor dit collectief erfgoed en alle mogelijke vormen van informatie die het bevat.

5

De archeoloog heeft als plicht correct te informeren over de vigerende decreet- en regelgeving inzake archeologie en archeologische monumentenzorg.

6

De archeoloog dient bij de uitvoering van zijn archeologische werkzaamheden het bredere publiek te sensibiliseren voor een goed beheer van het archeologisch patrimonium.

7

De archeoloog kan én mag niet aanvaarden dat personen die vreemd zijn aan zijn discipline, zich met de inhoud van zijn wetenschappelijke en daaraan gekoppelde activiteiten inlaten.

8

Bij het aanwerven van personeel, ook voor projecten, zal de archeoloog geen enkele vorm van discriminatie op basis van geslacht, religie, ideologie, leeftijd, handicap, seksuele geaardheid of ras toepassen.

9

Ongeacht zijn statuut van hetzij ambtenaar of wetenschappelijk medewerker bij een instelling of openbare dienst, hetzij bezoldigde, hetzij zelfstandige, hetzij vrijwillig medewerker, moet de archeoloog de nodige onafhankelijkheid hebben om zijn opdracht met bekwaamheid en doeltreffendheid uit te voeren overeenkomstig de vigerende decreet- en regelgeving inzake archeologie en archeologische monumentenzorg evenals overeenkomstig onderhavige code, om aldus de verantwoordelijkheid op te nemen voor de daden die hij stelt. Beschikt hij niet of niet langer over die onafhankelijkheid, dan moet hij zijn werk- of opdrachtgever hiervan op de hoogte stellen.

10

De archeoloog dient zich te onthouden van elke activiteit die zijn professionele integriteit, objectiviteit en onpartijdigheid zou kunnen schaden.

11

Geen enkele archeoloog mag deelnemen aan om het even welke vorm van handelsactiviteit in archaeologica die vallen onder de *Unesco Convention on the Means of Prohibiting and Preventing the Illicit Import, Export and Transfer of Ownership of Cultural Property* (Paris, 1970). Hij moet er zich van onthouden daden te stellen of activiteiten uit te oefenen die bij de publieke opinie een vermoeden van belangenvermenging zouden kunnen wekken.

12

De archeoloog mag geen archeologische voorwerpen identificeren of op een andere manier voor echt verklaren, wanneer hij denkt of vermoedt dat deze op onwettige of ongeoorloofde wijze verworven, getransfereerd, geïmporteerd of geëxporteerd werden. Hij mag geen handelingen stellen die kunnen uitgelegd worden als een rechtstreekse of onrechtstreekse stimulans voor de onwettige handel. Wanneer hij denkt of vermoedt met een onwettige of ongeoorloofde verhandeling, invoer of uitvoer te maken te hebben, dan moet hij de bevoegde autoriteiten waarschuwen.

De archeoloog moet er zich van bewust zijn dat de verwerving van archaeologica met een twijfelachtige herkomst, hoe groot hun wetenschappelijke, historisch-informatieve en andere waarden ook mogen zijn, de illegale handel in de hand kan werken.

Ter beteugeling van illegale handel in, aan- en verkoop van en schattengraverij naar archaeologica dient de archeoloog samen te werken met andere archeologen en beheerders van archeologische verzamelingen en met de politiediensten.

13

De archeoloog stelt zijn kennis, ervaring en resultaten inzake beheer en onderzoek ten dienste van de gemeenschap, vakgenoten en andere wetenschappers.

14

De archeoloog zal er zich op toelagen zijn vak-kennis, ervaring en resultaten permanent te actualiseren en te ontwikkelen en bij te dragen tot het bevorderen van de deskundigheid van zijn vakgenoten en medewerkers. Hij zal het nodige doen opdat diegenen die hij bij hun opleiding of activiteiten begeleidt, hun taak op een behoorlijke wijze kunnen uitvoeren.

15

De archeoloog dient de samenwerking met collega's-vakgenoten te bevorderen en conflicten op te lossen in overeenstemming met deze deontologische code.

16

De archeoloog dient aan de beoefenaars van partner-wetenschappen en -beroepen alle nodige informatie te verschaffen noodzakelijk voor het uitvoeren van het werk op basis van gelijkwaardigheid. Er moet naar gestreefd worden dat de onderzoekspartners hun bemonstering en waarnemingen in de best mogelijke condities zouden kunnen verwezenlijken.

17

De archeoloog verbindt er zich toe om over zijn beheers- en onderzoeksactiviteiten regelmatig tussentijdse verslagen op te stellen en te publiceren. In alle gevallen zal hij tijdens het onderzoek dossiers opstellen die inzake raadpleegbaarheid volledig bruikbaar zijn door belanghebbende derden. Binnen een redelijke termijn, die normaliter een periode van 10 jaar na het afsluiten van het terreinwerk niet overschrijdt, zal hij zijn resultaten ter beschikking stellen van de gemeenschap, vakgenoten en andere wetenschappers door publicatie of andere algemeen toegankelijke bronnen. Na deze termijn moeten de gegevens beschikbaar zijn voor onderzoek door een andere archeoloog, mits deontologisch correcte afspraken met de verantwoordelijke instantie, instelling, vereniging en/of onderzoeker. Ingeval van samenwerking met partnerwetenschappers, zal hij zich op het vlak van bekendmaking van de resultaten richten naar de noden en rechten van de partnerwetenschappers en dit volgens redelijke en vooraf gemaakte afspraken.

18

De archeoloog houdt zich aan de in de vigerende wet-, decreet- en regelgeving gestipuleerde bepalingen inzake auteursrecht. Bij overname of gebruik van wetenschappelijke informatie uit al dan niet reeds gepubliceerde studies van vakgenoten en andere onderzoekers of, door hen op om het even welke andere wijze verstrekt, verbindt de archeoloog zich ertoe steeds op een correcte en volledige wijze naar zijn oorspronkelijke bron te verwijzen.

Alle onderzoekspartners streven naar een zo groot mogelijke integratie van de onderzoeksresultaten.

19

Bij gebruik van niet-gepubliceerde opgravingsresultaten en archaeologica van andere onderzoekers en/of instantie moet de archeoloog in zoverre de termijn van tien jaar volgend op het afsluiten van het terreinwerk niet overschreden is, vooraf de betreffende onderzoeker of instantie over zijn bedoelingen inlichten en voor het benutten ervan over een schriftelijke toestemming beschikken.

Bij gebruik van onuitgegeven bevindingen, archeologische of andere, moet de archeoloog over een schriftelijke toestemming beschikken.

20

Als bij het voornemen van een nieuw onderzoek de site reeds geheel of gedeeltelijk gedocumenteerd is, moet de archeoloog de nodige informatie opvragen bij de betrokken onderzoeker of instantie en zijn bedoelingen bekendmaken.

21

Bij het voornemen van een nieuw onderzoek maakt de archeoloog zijn bedoelingen kenbaar aan de archeologische beheersinstanties op lokaal, bovenlokaal, provinciaal en gewestelijk niveau, die deze informatie niet mogen misbruiken.

22

Voor de invulling van zijn onderzoeksopdracht bejegt de archeoloog het bodemarchief als een goede huisvader door het uitvoeren van archeologisch onderzoek met ingreep in de bodem te beperken tot archeologische monumenten en zones die ofwel bedreigd zijn of op korte termijn bedreigd worden, ofwel via hun archeologisch bodemonderzoek een (gedeeltelijk) antwoord kunnen geven op weloverwogen en gedocumenteerde wetenschappelijke vraagstellingen.

23

De archeoloog voorziet bij onderzoek met ingreep in de bodem dat hij over voldoende personeel en financiële en logistieke middelen beschikt om de geplande werkzaamheden tot een goed einde te brengen. Hij dient tevens de nodige voorzorgen te nemen voor de publicatie van zijn bevindingen evenals voor de latere opslag en nazorg van de vondsten, de monsters en de in het kader van het onderzoek op te bouwen archieven in toegankelijke depots.

24

De archeoloog is in alle omstandigheden gebonden door de bestendige opdracht om het archeologisch patrimonium te beheren. Hij archiveert het onroerend archeologisch erfgoed. De selectie die de archeoloog noodgedwongen inzake bewaring en vernietiging dient te maken, moet haar verantwoording vinden in de continue zorg om een coherent materieel-cultureel beeld van de menselijke aanwezigheid doorheen het verleden te bewaren. De invulling van deze beheerstaak vereist van de archeoloog een grondige kennis van de wetenschappelijke en informatieve noden.

25

De archeoloog, verantwoordelijk voor verzamelingen van archaeologica, dient dit roerend archeologisch erfgoed te beheren als een archivaris. Zijn zorg gaat hierbij niet alleen uit naar de verwerving van archaeologica voor permanente bewaring, maar evenzeer naar de archiveringssystemen die de bewaring van het roerend archeologisch erfgoed en de informatie daarover moeten waarborgen.

26

De selecties die de archeoloog doorvoert, hebben op de eerste plaats tot doel een essentiële materiële getuigenis te bewaren van de menselijke aanwezigheid doorheen het verleden. Bij deze selecties houdt de archeoloog rekening met de veranderende wetenschappelijke inzichten. De selectie zal altijd gebeuren aan de hand van wetenschappelijke en/of educatieve criteria en werkmethoden.

27

De archeoloog zal de geselecteerde archaeologica zo spoedig mogelijk ordenen en beschrijven overeenkomstig de gangbare archiveringsprincipes.

28

Met betrekking tot de verwerving van archeologische vondsten, monsters en gecorrleerde archieven dient de archeoloog in onderhandelingen met eigenaars of personen die voor overdracht verantwoordelijk zijn, de bevoegdheid om roerend archeologisch erfgoed over te dragen, te schenken of te verkopen, de financiële afspraken, de planning van de verwerking, het reproductierecht en de voorwaarden voor raadpleegbaarheid goed in overweging te nemen en op grond daarvan de passende beslissingen te nemen.

Inzake raadpleging en gebruik of studie dient de archeoloog onredelijke beperkingen te ontmoedigen. Duidelijk omschreven beperkingen van bepaalde duur kan hij wel als verwervingsvoorwaarde voorstellen of aanvaarden. Alle afspraken die bij de verwerving werden gemaakt, dienen achteraf trouw en onpartijdig nagekomen en toegepast. Bij veranderende omstandigheden wordt van de archeoloog evenwel verwacht dat hij in het belang van een soepele raadpleegbaarheid opnieuw over de voorwaarden voor raadpleegbaarheid onderhandelt.

29

De archeoloog zal alle redelijke vragen met betrekking tot de door hem bewaarde of beheerde archeologische vondsten, monsters en gecorrleerde archieven hoffelijk en bereidwillig beantwoorden. Hij moedigt de raadpleging en studie ervan aan, rekening houdend met hun goede bewaring, het beleid van het depot, de vigerende decreet- en regelgeving, de rechten van het individu en de afspraken met de schenkers en/of bruikleengevers. Beperkende maatregelen met betrekking tot het raadplegen van de archaeologica dienen aan eventuele geïnteresseerden verklaard en rechtvaardig toegepast.

30

De archeoloog dient er over te waken dat zijn onderzoek van en publicaties over de door hem bewaarde of beheerde archeologische verzamelingen geen bijkomende beperkingen inzake raadpleegbaarheid met zich brengen.

BIBLIOGRAFIE

- BARRET D. 2001: An overview of SMR development in England. In: CLARKE P. (ed.), *Protecting the Past in the Present for the Future: the development of SMRs in the Planarch Project region and beyond*, 3-7.
- BINTLIFF J.L., KUNA M. & VENCLOVÁ N. (eds) 2000: *The Future of Surface Artefact Survey in Europe*, Sheffield Archaeological Monographs 13.
- BOURGOIS J., CORDEMANS K., CROMBÉ PH. & MEGANCK M. 2001: Archaeological Sampling Strategies in Flanders (Belgium). In: EVANS K. & WILLIAMS J. (eds), *Archaeological Evaluation Strategies in Belgium (Flanders and Wallonia), England, France and the Netherlands. Papers from the Maidstone Seminar May 2000*, Maidstone, 7-26.
- BULT E.J. 1983: *Midden Delfland: een archeologische kartering, inventarisatie, waardering en bewoningsgeschiedenis*, Nederlandse Archeologische Rapporten 2, Amersfoort.
- DARVILL T. & FULTON A. 1998: *MARS: The Monuments at Risk Survey of England, 1995: Main Report*, Bournemouth & Londen.
- DE BAST M.J. 1804: *Recueil d'Antiquités Romaines et Gauloises, trouvées dans la Frandre Proprement Dite, avec Désignation des lieux ou elles ont été découvertes*, Gent.
- DE BIE M. 2000: *Het steentijdmonument te Meer-Meirberg (Hoogstraten). Archeologisch waarderingsonderzoek*, Intern rapport, Zellik.
- DE DECKER S. & ROYMANS J.A.M. 2001: *Ruilverkaveling Merksplas, archeologische verwachtings- en beleidsadvieskaart*, RAAP-rapport 695, s.l.
- DEEBEN J., GROENEWOUDT B., HALLEWAS D.P. & WILLEMS W. 1999: Proposals for a practical system of significance evaluation in archaeological heritage management, *Journal of European Archaeology* 2/2, 177-199.
- DEEBEN J., HALLEWAS D.P. & MAARLEVELD TH.J. 2002: *Predictive modelling in Archaeological Heritage Management of the Netherlands: the Indicative Map of Archaeological Values (2nd Generation)*, Berichten van de Rijksdienst voor het Oudheidkundig Bodemonderzoek 45, 9-56.
- DEGRYSE H., HILLEWAERT B., VANDERBEKEN T. & MEYLEMANS E. 2003: *Voorontwerp handleiding archeologische advieskaarten*, onuitgegeven nota, Brussel.
- DEGRYSE H. & MEYLEMANS E. 2001: *Archeologische advieskaart gemeente Boutersem*, onuitgegeven dossier, Zellik.
- DE LOË A. s.d.: *Carte Archeologique de la Belgique Romaine*, Brussel.
- DE LOË A. 1931: *Musées Royaux du Cinquantenaire à Bruxelles. Belgique Ancienne. Catalogue descriptif et raisonné. II. Les Ages du Métal*, Brussel.
- DE LOË A. 1937: *Musées Royaux du Cinquantenaire à Bruxelles. Belgique Ancienne. Catalogue descriptif et raisonné. III. La période romaine*, Brussel.
- DE LOË A. 1939: *Musées Royaux du Cinquantenaire à Bruxelles. Belgique Ancienne. Catalogue descriptif et raisonné. III. La période franque*, Brussel.
- DEPARTMENT OF THE ENVIRONMENT 1990: *Planning Policy Guidance: Note 16, Archaeology and Planning*.
- DEPARTMENT OF THE ENVIRONMENT 1994: *Planning Policy Guidance: Note 15, Planning and the Historic Environment*.
- ERVYNCK A. & BASTIAENS J. 2002: Het bodemarchief: erfgoed-vernietiging door natuur-creatie, *De Levende Natuur* 103, 182-183.
- GAUCHEZ V. 1882: Topographie des voies romaines de la Gaule-Belgique, *Annales de l'Academie royale de l'Archéologie de Belgique* 38, 3e reeks, 8.
- GROENEWOUDT B.J. 1994: *Prospectie, waardering en selectie van archeologische vindplaatsen: een beleidsgerichte verkenning van middelen en mogelijkheden*, Nederlandse Archeologische Rapporten 17, Amersfoort.
- LANGEN I. in voorbereiding: *Inventarisatie van castrale mottes in Vlaanderen*, Rapportage Centrale Archeologische Inventaris, Brussel.
- LEONE M.P. & POTTER P.B. 1992: Legitimation and the classification of archaeological sites, *American Antiquity* 57/1, 137-145.
- MEYLEMANS E. 2000: *Nota betreffende de integratie van het archeologisch erfgoed in de gemeentelijke ruimtelijke structuurplanning* interne nota, Zellik.
- MINISTERIE VAN DE VLAAMSE GEMEENSCHAP 1997: *Ruimtelijk Structuurplan Vlaanderen*, Brussel.
- POESEN J., DE PLOEY J. & GOVERS G. 1988: Bodemerosie in Midden-België. Oorzaken, gevolgen en bestrijding, *Jaarbulletin de vrienden van Heverleebos en Meerdaalwoud*.
- RAAD VAN EUROPA 1995: *Draft International Core Data Standard for Archaeological Monuments and Sites*.
- RAHIR E. 1928: *Vingt-cinq années de recherches, de restaurations et de reconstitutions*, Brussel.
- RIJKSDIENST VOOR HET OUDHEIDKUNDIG BODEMONDERZOEK 2002: *Archeologiebalans 2002*, Amersfoort.

- SCHAYES-PIOT A.G.B. & VAN DESSEL C. 1877: *La Belgique et les Pays-Bas, avant et pendant la domination romaine*, Brussel.
- VANDERBEKEN T. 2003: *Een herziening van de archeologische advisering bij de Lokale Archeologische Advieskaart*, interne nota, Antwerpen.
- VANDER GINST V. in voorbereiding: *Inventarisatie en evaluatie van verdwenen dorpskerken*, Rapportage Centrale Archeologische Inventaris, Brussel.
- VANDERHOYDONCK I. in voorbereiding: *Het plaggenbodempromootproject*, Rapportage Centrale Archeologische Inventaris, Brussel.
- VAN DER MAELEN J. 1871: *Carte Archéologique, ecclésiastique et nobiliaire de la Belgique*, Brussel.
- VAN DOORSELAER A. 1964: *Repertorium van de begraafplaatsen uit de Romeinse tijd in Noord-Gallië. I. België*, Brussel.
- VAN GILS M. & DE BIE M. 2002: *Prospectie en kartering van laat-glaciale en vroeg-holocene steentijdsites in de Kempen. Boorcampagne*, IAP rapporten 12, Zellik.
- VAN GILS M. & DE BIE M. in voorbereiding: *Steentijd in de Kempen. Prospectie, kartering en waardering van het laat-Paleolithisch en Mesolithisch erfgoed*, Rapportage Centrale Archeologische Inventaris, Brussel.
- VAN GREMBERGEN 2003: *Beleidsnota Archeologie, Monumenten en Landschappen*, Brussel.
- VAN IMPE L., ANNAERT R. & MEYLEMANS E. 2003: *Voorontwerp kwaliteitsnormen archeologisch vooronderzoek*, ongepubliceerd rapport, Brussel.
- VAN IMPE L. & STRUTT K. in voorbereiding: *Een abdiij onder het gras. Geofysische prospectie bij de evaluatie van verdwenen monumenten*, Rapportage Centrale Archeologische Inventaris, Brussel.
- VAN MONTFORT B., DE MAN J., VAN ROMPAY A., LANGOHR R. & CLARYS B. in voorbereiding: *De evaluatie van bodemerisatie op archeologische sites. Een proefproject*, Rapportage Centrale Archeologische Inventaris, Brussel.
- VEECKMAN J., BOGAERTS B. & VANDERBEKEN T. 2003: *Archeologische inventarisatie Antwerpen. Verslag van het project uitgevoerd in het kader van de CAI-overeenkomst tussen het Vlaamse gewest en de stad Antwerpen*, CAI-rapport, Antwerpen.
- WESTCOTT K.L. & BRANDON R. (eds) 2000: *Practical Applications of GIS in Archaeology. A Predictive Modelling Kit*, Londen.
- WILLEMS W.J.H., KARS H. & HALLEWAS D.P. (eds) 1997: *Archaeological Heritage Management in the Netherlands. Fifty Years State Service for Archaeological Investigations*, Amersfoort.
- ZOETBROOD P.A.M., MONTFORTS M.J.G. & WIEMER R. 1997: *Documenting the Archaeological Heritage*, In: WILLEMS, KARS & HALLEWAS (eds), 330-345.