



Vlaanderen
is erfgoed

Onderzoeksrapporten Agentschap Onroerend Erfgoed

De sporen van de 'grote' oorlog archeologisch onderzocht.

Proefsleuvenonderzoek in Sint-Elooi
(Voormezele, Ieper, prov. West-Vlaanderen)

Onderzoeksrapporten Agentschap Onroerend Erfgoed



Brussel 2015

COLOFON

Onderzoeksrapporten Agentschap Onroerend Erfgoed

Een uitgave van Onroerend Erfgoed

Wetenschappelijke instelling van de Vlaamse Overheid,

Beleidsdomein Ruimtelijke Ordening, Woonbeleid en Onroerend Erfgoed

Published by the Flanders Heritage Agency

Scientific Institution of the Flemish Government,

Policy area Town and Country Planning, Housing Policy and Immovable Heritage

Verantwoordelijke uitgever: S. Vanblaere

Onroerend Erfgoed

Phoenixgebouw

Koning Albert II-laan 19 bus 5, B-1210 Brussel

tel.: +32(0)2 553 16 50, fax: +32(0)2 553 16 55

info@onroerenderfgoed.be

www.onroerenderfgoed.be

Dit werk wordt beschikbaar gemaakt onder de licentie Creative Commons Naamsvermelding-GelijkDelen 3.0 Unported. Bezoek <http://creativecommons.org/licenses/by-sa/3.0/> om een kopie te zien van de licentie of stuur een brief naar Creative Commons, 444 Castro Street, Suite 900, Mountain View, California, 94041, USA.

This work is licensed under the Creative Commons Attribution-ShareAlike 3.0 Unported License.

To view a copy of this license, visit <http://creativecommons.org/licenses/by-sa/3.0/> or send a letter to Creative Commons, 444 Castro Street, Suite 900, Mountain View, California, 94041, USA.

ISSN 1371-4678

D/2015/6024/10

Onderzoeksrapporten agentschap Onroerend Erfgoed.

De sporen van de 'grote' oorlog archeologisch onderzocht.

*Proefsleuvenonderzoek in Sint-Elooi
(Voormezele, Ieper, prov. West-Vlaanderen).*

Terreinwerk & rapportage

Marc Dewilde
archeoloog

Bram Vermeulen

Franky Wyffels,
veldtechnicus

Proefsleuvenonderzoek in Sint-Elooi (Voormezele, Ieper, prov. West-Vlaanderen).

Administratieve gegevens:

Provincie: West-Vlaanderen	Gemeente: Voormezele - Ieper
Adres: Oude Mesenstraat (Sint-Elooi 1)	
Kadaster: Afdeling: 14 ^{de} Afd.	Sectie: B
Perceel: 434a	

Opgraving <input checked="" type="checkbox"/>	Prospectie <input type="checkbox"/>
Vergunningsnummer: 2010/323	
Datum vergunning: 17/09/2010	
Naam aanvrager: Dewilde Marc	
Naam site: Sint-Elooi1, Oude Mesenstraat (Voormezele, Ieper).	
Lambertcoördinaten (Lambert 1972): X= 45693,617 Y= 167298,2	

Provincie: West-Vlaanderen	Gemeente: Voormezele - Ieper
Adres: Sint-Elooiweg (Sint-Elooi 2)	
Kadaster: Afdeling: 14 ^{de} Afd.	Sectie: B
Perceel: 475l	

Opgraving <input checked="" type="checkbox"/>	Prospectie <input type="checkbox"/>
Vergunningsnummer: 2010/322	
Datum vergunning: 17/09/2010	
Naam aanvrager: Dewilde Marc	
Naam site: Sint-Elooi2, Sint-Elooiweg (Voormezele, Ieper).	
Lambertcoördinaten (Lambert 1972): X= 45666,233 Y= 167696,266	

Provincie: West-Vlaanderen	Gemeente: Voormezele - Ieper
Adres: Rijselweg (sint-elooi 3)	
Kadaster: Afdeling: 14 ^{de} Afd.	Sectie: B
Perceel: 380c	

Opgraving <input checked="" type="checkbox"/>	Prospectie <input type="checkbox"/>
Vergunningsnummer: 2010/416	
Datum vergunning: 19/11/2010	
Naam aanvrager: Dewilde Marc	
Naam site: Sint-Elooi3, Rijselweg (Voormezele, Ieper).	
Lambertcoördinaten (Lambert 1972): X= 45999,212 Y= 167500,607	

Inhoudsopgave

1 Inleiding	5
2 Ligging en bodemgesteldheid.....	6
3 Historische en archeologische informatie.....	6
4 Veldwerk	8
5 Besluit.....	25
6 Geraadpleegde literatuur.....	25

1 Inleiding

In het kader van de geïntegreerde inventaris van het WO I-erfgoed¹ werd ook de archeologische kant van de zaak bekeken. Doel daarvan was uitspraken te kunnen doen over de aanwezigheid van dat erfgoed en de bewaringsgraad ervan. Daarvoor werden van Diksmuide tot Meseu op 18 locaties proefsleuven gegraven en archeologisch onderzocht (fig. 1). De keuze van de locaties werd bepaald na overleg met streek- en terreinkenners en na consultatie van de beschikbare cartografische en luchtfotografische informatie.

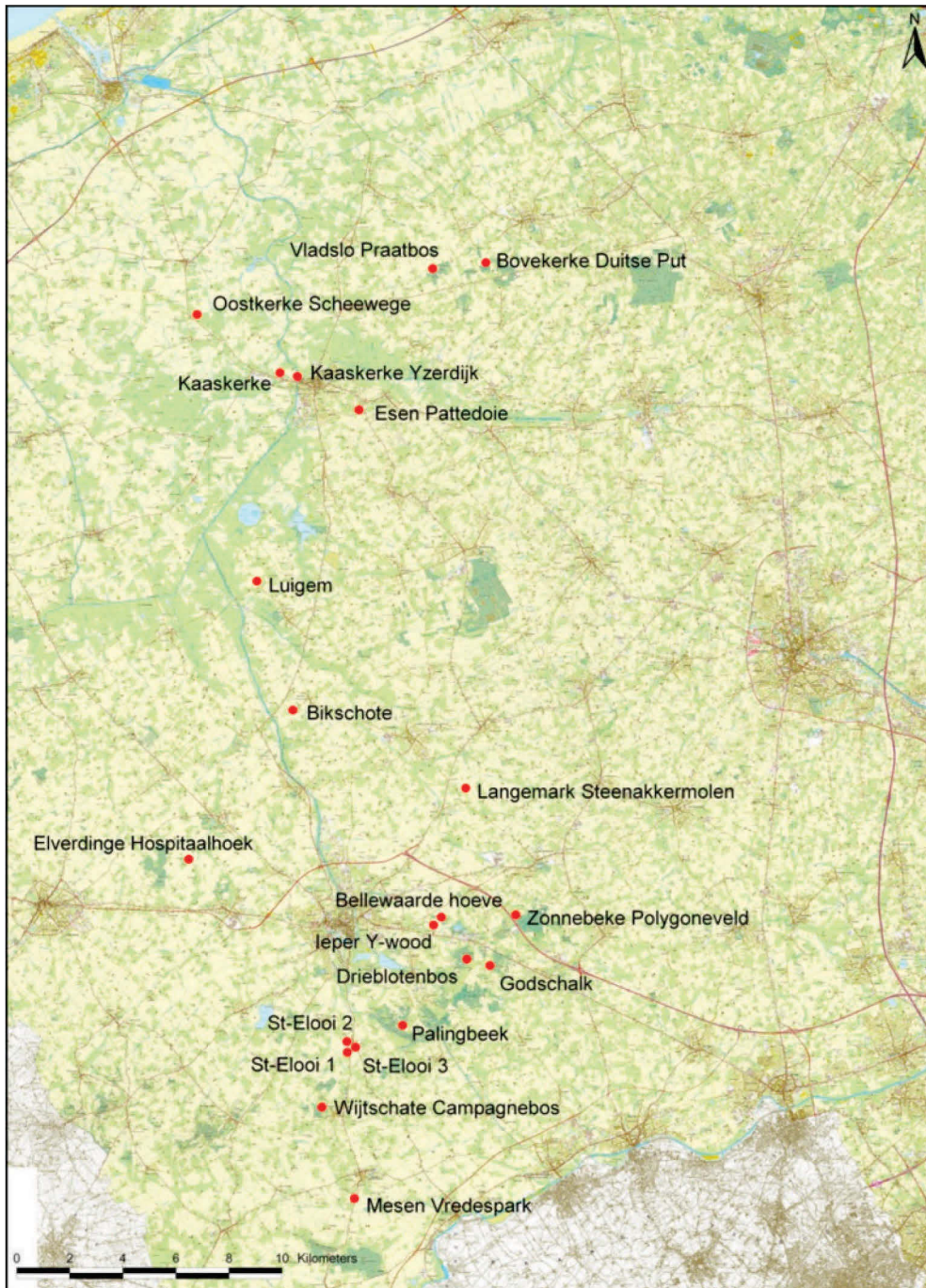


Fig. 1 Verspreidingskaart van de geproefde locaties (1/27000)

¹ Verboven 2012, 42-61.

2 Ligging en bodemgesteldheid

Sint-Elooi ligt zo'n 6 km ten zuiden van Ieper op de weg naar Rijsel, op de kruising met de weg naar Waasten op de Leie. Het gehucht maakt deel uit van de midden-West-Vlaamse heuvelrug. De heuvel (+ 45 m TAW) wordt westelijk door de vallei van de Diependalebeek van de rug van Wijtschate afgesneden. Dit maakt er uiteraard een strategisch punt van.

Bodemkundig wordt het plateau getypeerd als vochtige klei, de flanken overwegend als natte tot vochtige zandleem.

In Sint-Elooi werden op 3 plaatsen proefsleuven gegraven (fig. 2).

Sint-Elooi 1 bevindt zich langs de Oude Mesensestraat op de Duitse linies, Sint-Elooi 2 langs de Sint-Elooiweg op de Geallieerde stellingen en Sint-Elooi 3 langs de Rijselweg opnieuw op de Duitse linies. Kadastraal staat Sint-Elooi 1 als Ieper, 14^{de} Afd., Sie B, 434a bekend, Sint-Elooi 2 als Ieper, 14^{de} Afd., Sie B, 475I en Sint-Elooi 3 als Ieper, 14^{de} Afd., Sie B, 390c.

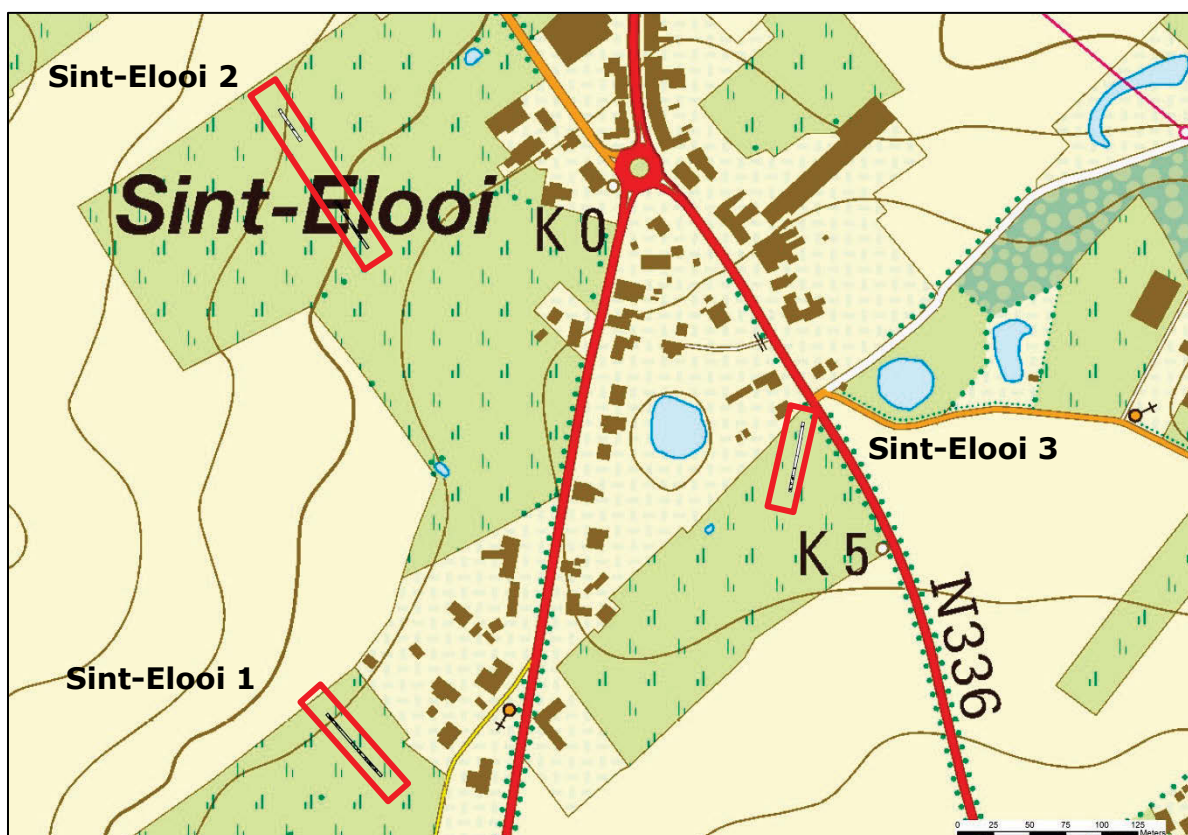


Fig. 2 Situering van de ingrepen op de topografische kaart.

3 Historische en archeologische informatie

Oorspronkelijk verdedigde de Fransen Sint-Elooi. Begin 1915 werden ze vervangen door Britse troepen. Sint-Elooi zou bij de Britten bekend worden als "the mound" (de wal). De Fransen leden hier vooral tussen 9 en 12 november 1914 zware verliezen.

Toen de oorlog eind november 1914 vastliep konden de Duitsers in tegenstelling tot de rest van het front hier de strategisch gunstigste positie niet innemen. Ze legden zich evenwel niet neer bij de situatie en zouden blijven proberen om de eigenlijke hoogte te veroveren. Daarbij grepen ze o.a.

naar het wapen van de ondermijning. De eerste schermutseling greep plaats van 14 tot 17 februari 1915². De eerste mijn was kort daarvoor ontploft op 3 februari³.

Op 15 maart 1915 verrasten twee Duitse mijnen de Geallieerden. Een uitkijkpost was het doelwit. Bij de daarop volgende aanval bereikten ze hun doel. Daarmee hadden ze zich in de meest gunstige positie gemanoeuvreed⁴. Het was in de Wijtschateboog ook de meest vooruitgeschoven Duitse positie. Meer dan een maand werd er nu van beide zijden voortdurend aangevallen. De volgende maanden zouden er langs beide zijden ook tientallen mijnen tot ontploffing gebracht worden. Sint-Elooi is dan ook synoniem geworden voor de mijnenoorlog. Meer dan 30 mijnen en evenveel camouflets kwamen er tot ontploffing (fig. 3).

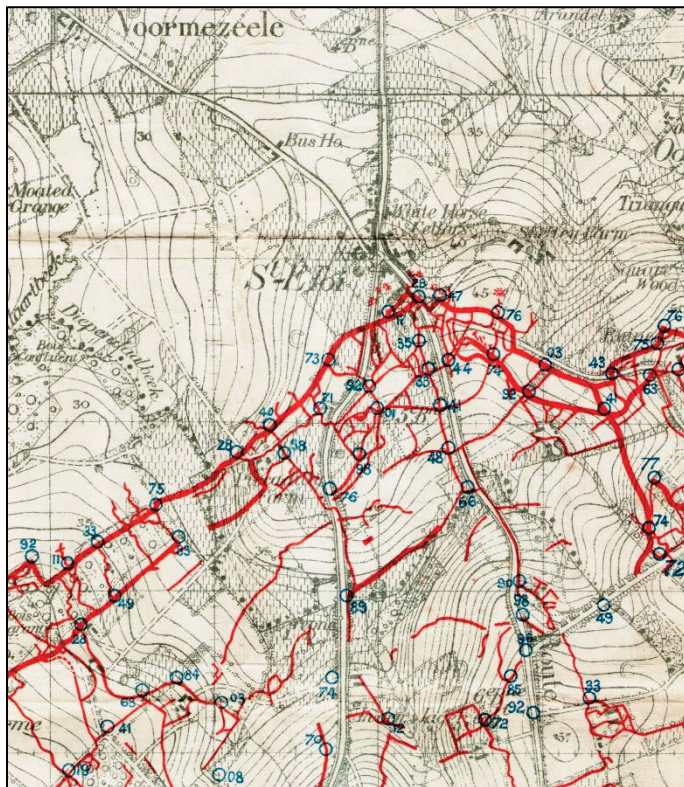


Fig. 3 Uittreksel uit een Engelse loopgravenkaart, waarop enkel de Duitse stellingen voorkomen (07/09/1915).

Op 27 maart 1916 lieten de Geallieerden op hetzelfde moment 6 dieptemijnen ontploffen. De twee kraters net ten noorden van de Eekhofstraat zijn daar de overblijvende restanten van. Ze maakten de Duitsers hiermee duidelijk dat ze het voortouw hadden genomen in de mijnenoorlogsvoering en dat er hen nog heel wat te wachten stond⁵. De aansluitende aanval zou veel slachtoffers maken maar geen doorbraak opleveren. Tot 16 april gingen de vijandelijkheden nog door.

Ook bij de mijnslag van 7 juni 1917 was Sint-Elooi een doelwit. Eindelijk konden de Geallieerden toen Sint-Elooi 'blijvend' veroveren en 2 km oostwaarts opschuiven. De grote krater (Victoria Crater⁶) tussen de Rijselweg en de Armentierseweg is hier nu nog de stille getuige van.

² Nog vóór de Tweede slag bij Ieper een aanvang nam!

³ Verboven 2014, 9.

⁴ Oldham 2000, 35.

⁵ Verboven 2014, 12, 16.

⁶ De tunnel was 408 m lang en aangelegd op 38 m diepte en is daarmee de diepste in de Ieperboog. De mijnkamers waren volgestouwd met meer dan 43.000 kg explosieven. De krater had een diameter van 53 m en was meer dan 5 m diep. Verboven 2014, 17, 20.

Bij het Duitse lenteoffensief van 1918 werden Sint-Elooi en Voormezele op 26 en 27 april evenwel zonder veel moeite door de Duitsers heroverd.

Uiteindelijk werd Sint-Elooi door de Amerikaanse 30^e Divisie op 30 augustus 1918 opnieuw en nu definitief ingenomen.

In de CAI zijn de proefsleuven van Sint-Elooi 1 opgenomen als 158951, het geofysisch onderzoek als 160066; voor Sint-Elooi 2 is dat respectievelijk 159600 en 160076; voor Sint-Elooi 3 159601 en 160077. Daarnaast wordt in Sint-Elooi 2 ook 160126 aangegeven: de (benaderde) locatie van de schacht die de aanvang vormt van de tunnel naar Victoria Crater⁷.

4 Veldwerk

In Sint-Elooi 1⁸ (2010/323 van 17 september 2010) werd gewerkt van 30 september tot en met 5 oktober 2010, in Sint-Elooi 2⁹ (2010/322 van 17 september 2010) van 20 september tot 5 oktober 2010 en in Sint-Elooi 3¹⁰ (2010/416 van 19 november 2010, verlengd op 14 januari 2011) op 29 en 30 november 2010 en op 21 en 24-25 januari 2011 (fig. 4).

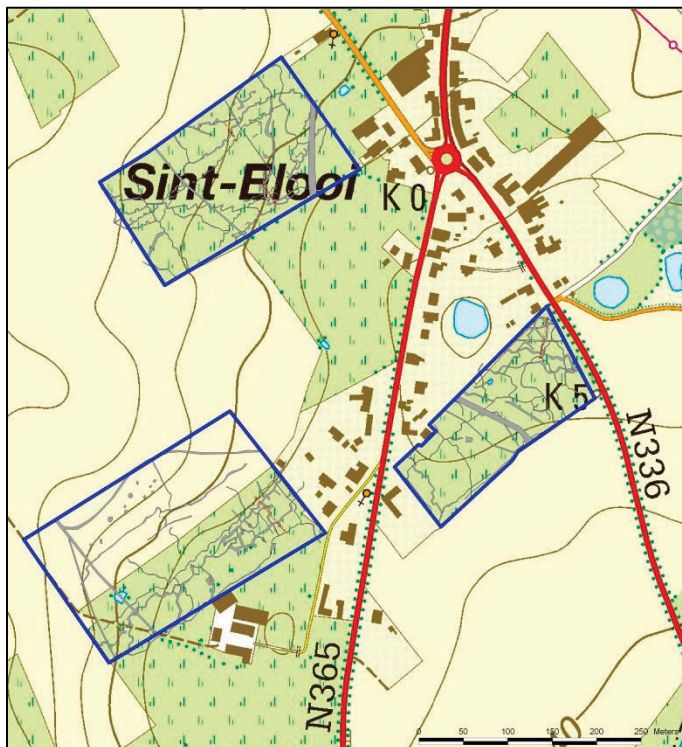


Fig. 4 Inplanting van de proefsleuven op de luchtfotografische informatie.

⁷ Barton et al. 2005, 154-160. Met dank aan collega K. Cousserier.

⁸ Hervé Boussery gaf hiertoe toestemming, waarvoor dank.

⁹ Luc Persijn gaf hiertoe toestemming, waarvoor dank.

¹⁰ Joël Vandeweghe gaf hiertoe toestemming, waarvoor dank.

Sint-Elooi 1

De vele, zware granaatslagen wezen op een druk beschoten, fel betwist terrein, waarbij er onmiddellijk kon van uitgegaan worden dat eventuele sporen sterk verstoord konden zijn. Bij de vondsten hoort dan ook de obligate massa munitie en *shrapnels* (fig. 5 en 6).



Fig. 5 Actie in Sint-Elooi 1

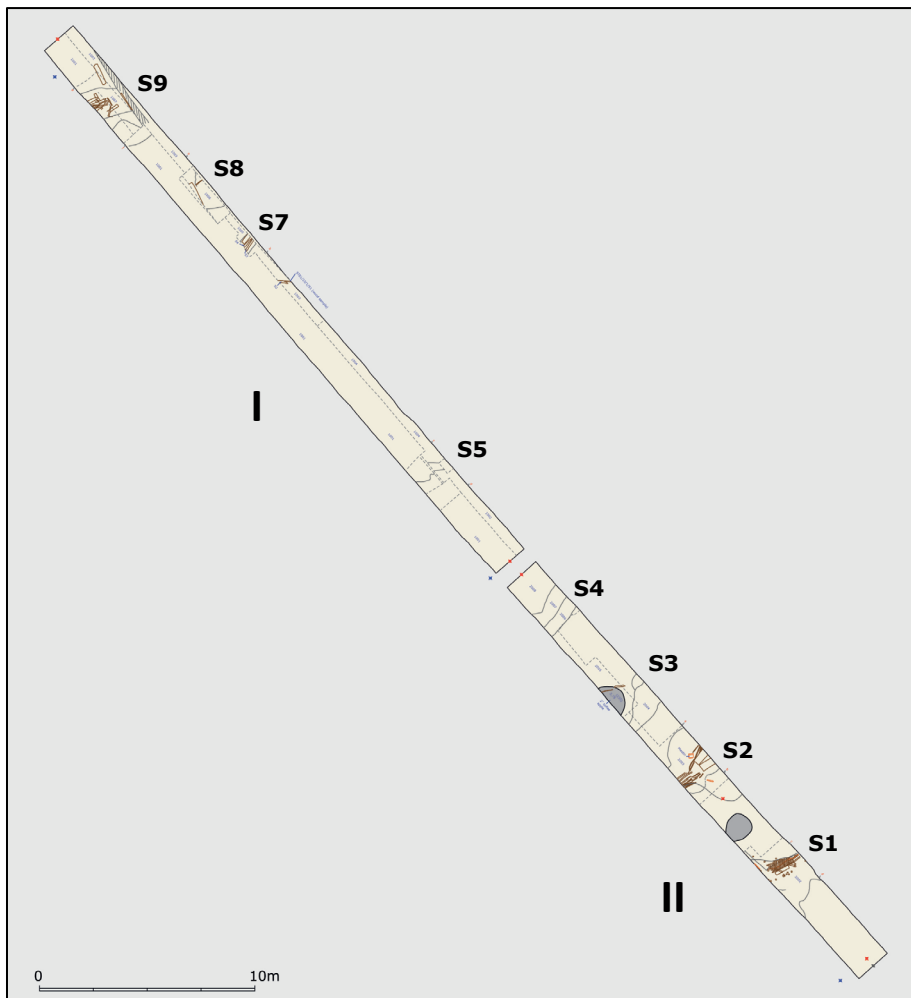


Fig. 6 Sporenplan Sint-Elooi 1

Proefsleuf 1

S7 bleek een greppel te zijn van 0,6 m breed en 1,1 m diep, met niet meer dan enkele planken op de bodem (fig. 7).



Fig. 7 S7 Enkele planken op de bodem; meer moest dat niet zijn!

Uit een luchtfoto van 22 juni 1916¹¹ kwam een functie als ondersteuningsloopgraaf naar voor. Het feit dat zowel Duitse als Britse munitie voorkomt refereert naar de wisselende kansen en het feit dat sommige posities fel bevochten zijn.

S8 was de restant van een aansluitende schuilplaats, die door granaatinslagen sterk verstoord was. Er lagen enkel nog een tweetal planken in situ en in verband. De diepte kwam op 0,9 m. Een restant van een *toffee apple*¹² verwijst duidelijk naar het ondergane bombardement.

Op een luchtfoto van 15 september 1916 kan er een glimp van gezien worden.

In die context zijn ook heel wat zwarte textielresten aangetroffen, vermoedelijk van een deken. Ook kledingelementen en resten, die op prikkeldraadversperringen wijzen, zijn vermeldenswaard.

S5 was een eenvoudige greppel, die door een inslag verstoord was. De loopgraaf was 0,75 m diep en onderaan zo'n 0,5 m breed. In de vulling komt wat baksteen voor. Dat heeft vermoedelijk met naoorlogse activiteiten te maken.

Op een luchtfoto van 24 april 1917 is mogelijk een aanwijzing ervan te zien.

S9 is een greppel van 1,3 m breed en 0,6 m diep met een verdiept gedeelte van zo'n 0,4 m breed. De vulling bevat veel houtresten, die zowel op horizontale (een *duckboard*) als verticale onderdelen van een loopgraaf wijzen. De opeenstapeling en zeker de verdieping kunnen aan waterafvoer gekoppeld worden (fig. 8).

Op luchtfoto's van (20 juli 1915?) 12 maart 1916 komt een gevechtloopgraaf voor, die op latere loopgravenkaarten als Obey Trench benoemd wordt.

¹¹ De gedetailleerde studie en vergelijking van de luchtfoto's en loopgravenkaarten is volledig het werk van Bram Vermeulen.

¹² Loopgraafmortier (granaat), in de vorm van een voetbal met een stok eraan. Vandaar de spotnamen *toffee apple* of *plum pudding*, een lolly dus, een *lekstok*. Een dergelijke granaat werd afgeschoten met een *2 inch trench mortar*.



Fig. 8 S9 Ondanks de verstoring door de drainage kan de loopgraaf nog herkend worden.

Proefsleuf 2

S1 herbergt oversnijdende, heraangelegde loopgraven, die zowel 0,8 m breed als diep zijn. Een stuk *duckboard* is alleszins een aanwijzing voor de bodem. Andere houtresten maakten vermoedelijk deel uit van de wandbekleding, net als een ijzeren staaf. Andere bodemplanken rustten op ingeheide paaltjes. Dit kan ook met afwatering te maken hebben. De structuur maakt een rechte hoek, wat een traverse suggereert.

Op een luchtfoto van 12 maart 1916 en een van begin april 1916 is deze loopgraaf prominent aanwezig.

Een loopgravenschop was de enige betekenisvolle vondst. De vondsten die eruit springen zijn

S2 is een loopgraaf met aansluitende schuilplaats. De breedte van de plankenbodem gaat van 1,5 tot 3 m. Andere houtresten, wijzen op de opbouw, die evenwel niet veel meer dan 1 m bedraagt (fig. 9).

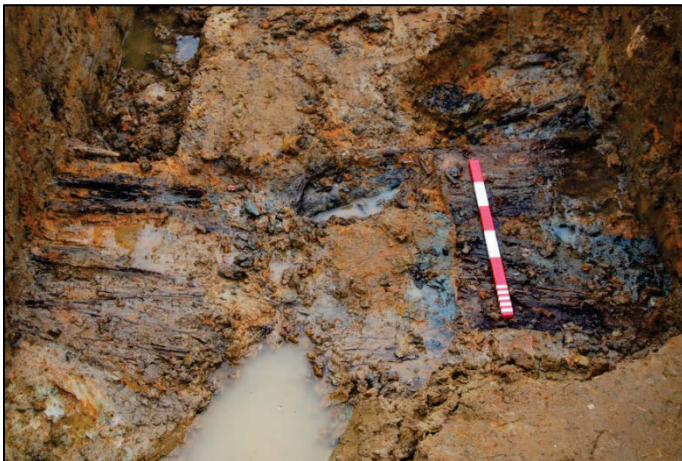


Fig. 9 In moeilijke omstandigheden wordt S2 vrijgelegd.

De structuur is te zien op luchtfoto's van 10 mei 1915(?), 25 oktober 1915 en begin 1916 en is op 12 augustus verdwenen.

Op de plankenbodem lagen nog de vergrendeling van een Mausergeweer, een gamel en een drinkbeker, 2 loopgravenschoppen, een tentharing, een bajonet en enkele resten van een verduisteringsdoek. Daarnaast vallen enkele kledingelementen (gespen, ..., een kousfragment, knopen), een restant van een broodzak op (fig. 10) en ogen van tent- of bodemzeil op.

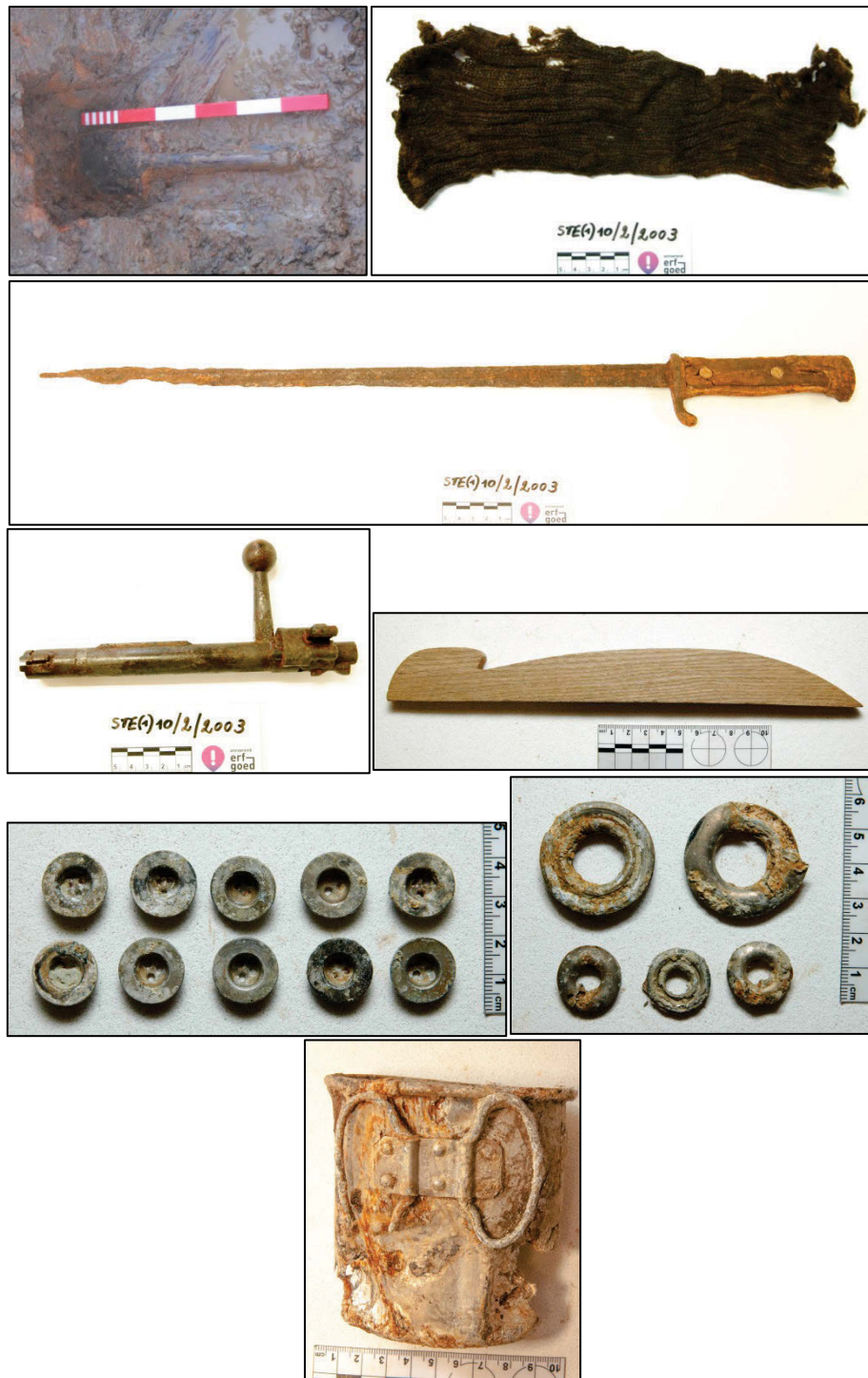


Fig. 10 Enkele voorwerpen uit S2

S4 is een sterk verstoorde zone, waar volgens de luchtfoto's zeker linies uitgebouwd waren. Zowel op 4 februari 1915, als op 5 januari 1917, 24 maart 1917, 9 en 24 mei 1917 lijken er op die plek al dan niet substantiële stellingen aanwezig te zijn.

Samenvattend blijkt uit de luchtfoto's dat er in mei 1917 een lichte terugtrekking van de linies (naar het zuiden toe) gebeurd is. Opvallend zijn de relatief diep ingegraven voorste linies vooraleer dit gebeurde .

Sint-Elooi2

Afgaande op de luchtfoto's was hier in 1915 weinig activiteit (fig. 11).

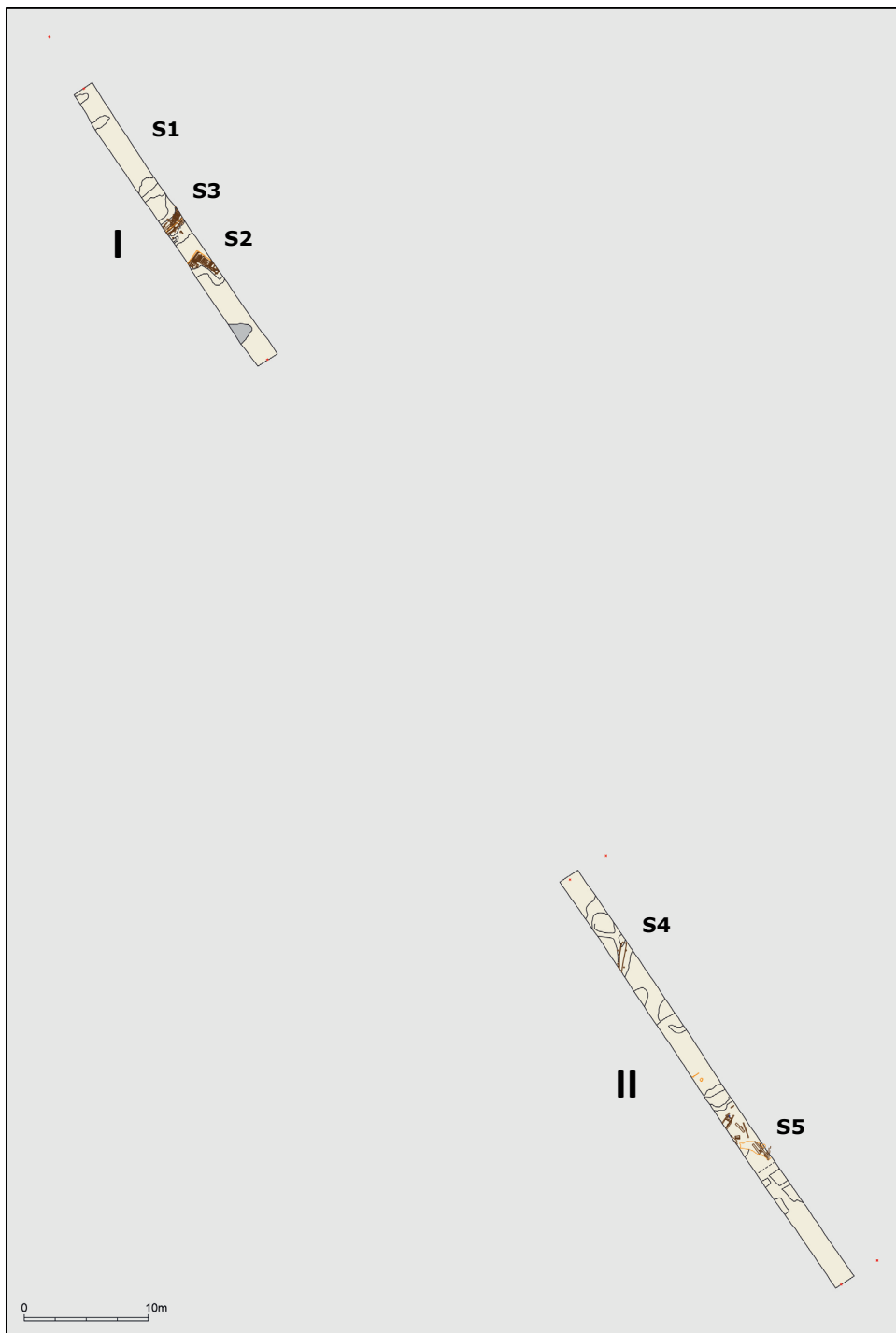


Fig. 11 Sporenplan Sint-Elooi 2

Proefsleuf 1

In S2 wordt de hoek van een loopgraaf met een traverse duidelijk. De opbouw begint met houten rechthoekige kaders, die op de bodem van een greppel worden neergelegd. Daarop komen dwarsbalken terecht waarop het loopvlak van de loopgraaf komt te liggen (fig. 12). *Duckboards*

maken daar deel van uit. De wandbekleding bestaat uit metalen golfplaten, die achter verticale palen zitten. Ze zijn aan de buitenkant van de kaders aangebracht. Onderaan is de loopgraaf 0,7 m breed.

De structuur komt op een luchtfoto van april 1916 als duidelijke gevechtloopgraaf met traversen naar voor; dat wordt herhaald op 1 juli 1916.

Naast heel wat flessen (champagne, Rijnwijn, bier, limonade, melk, mineraal water, soda, ...) doken ook kledingelementen (gesp,riem, ...) op. Een andere gesp was onderdeel van een draagzak voor een small box respirator, een andere van een broodzak.



Fig. 12 S2 De opbouw vanop houten kaders wordt duidelijk.

S3 is een herhaaldelijk herstellde loopgraaf. Ook deze loopgraaf is vanop een houten kader opgebouwd. Verschillende *duckboards* en ander houten constructiemateriaal wijzen hierop. De op elkaar gestapelde vlonders zorgden voor afwatering. De loopgraaf is beschoeid met metalen golfplaten, die via vrijstaande, verticale palen bevestigd zijn. Onderaan bedraagt de breedte 1 m (fig. 13-14-15). Er zijn ook restanten van zandzakken aangetroffen. Door een inslag zijn bepaalde onderdelen opzij gedrukt.

De loopgraaf komt voor op luchtfoto's van 20 juli 1916, 5 januari 1917 en 24 maart 1917.

Onder de vondsten kunnen we kledingelementen (gesp, ...), een pen, een zwarte kam en bierflesjes vermelden.



Fig. 13-14-15 S3 Momentopnames bij het onderzoek van de loopgraaf.

Hierachter komen (S1) putten voor, die tot 6 m breed zijn. Omdat er geen shrapnel-fragmenten in aangetroffen werden, gaan we ervan uit dat het over winningsputten gaat; grond, die gebruikt werd om de borstwering op te werpen en/of zandzakken te vullen.

In de vulling was allerlei afval gedumpt. Er staken een twintigtal -dikwijls volledige- flessen (limonade, bier, saus, melk, *ale*, champagne, ...) ¹³ en een bokaal in, maar ook potjes, uniformelementen (drukknoppen, gespen, *buttons*, ...), gereedschap, onderdelen voor elektriciteitsvoorziening, lichtkogels, een polshorloge (SWISS MADE), een lepel, spelden, batterijen, ... (fig. 16)

In de onmiddellijke omgeving moet trouwens de ingang tot de Victoriaschacht gezocht worden. Dit kan de verzakkingen verklaren, die zich volgens Luc Persijn nu en dan voordoen. Hij betreft er ook water voor z'n dieren uit een ondergrondse constructie ¹⁴.



Fig. 16 Vondsten uit de winningsput.

¹³ Sommige waren voorzien met de inscriptie BY ROYAL WARRANT, wat betekent dat het bedrijf, die ze produceerde, hofleverancier was.

¹⁴ Verboven 2014, 20.

Proefsleuf 2

Van S4 is enkel het houten kader, dat op de bodem van de loopgraaf werd gelegd, bewaard. De afgebroken palen wijzen op de wandbekleding (fig. 17). De diepte komt op 0,70 m, de breedte op 1,1 m.

Op luchtfoto's van 22 juni 1916, 25 september 1916 en 5 januari 1917 zijn aanduidingen voor een verbindingloopgraaf te zien.



Fig. 17 S4 Veel meer dan het houten kader bleef van deze loopgraaf niet bewaard.

Uit de bodemsporen, die S5 uitmaken, kan de algemene richting van twee haaks op elkaar staande loopgraven afgelezen worden. Eventueel zou het over een loopgraaf (diepte: 1,4 m, breedte 1 m) kunnen gaan, waarop een schuilplaats (diepte 1,4 m) aansluit. Allerlei balken en planken zijn er nog getuige van. Roestsporen wijzen op bekleding met metalen platen (fig. 18).

Op luchtfoto's van 12 maart 1916, 1 april 1916, 22 juni 1916, 15 september 1916 en 5 januari 1917 komt hier een ondersteuningssloopgraaf voor de 1^{ste} linie naar voor.

In de vulling staken o.a. een volledige rumkruik, een limonadeflesje, resten van blikjes cornedbeef, een *entrenching tool* (schop en houweel), een pioniersschop, kledingelementen (drukknoppen, ...), een kleipijpfragment en een *groundsheet*, en een vulpen!



Fig. 18 S5 De houtresten en de roestsporen behoren tot 2 op elkaar aansluitende structuren.



Fig. 19 Vondsten uit S5, waarbij o.a. een intacte vulpen en resten van cornedbeef blikjes.

Sint-Elooi3 (fig. 20)

Ter hoogte van S5 zijn enkele planken en paalrestanten aangetroffen, die een loopgraaf aangeven (fig. 21).

Het gaat wel over een oudere loopgraaf, die naderhand in de verdrinking is gekomen, zoals te zien is op luchtfoto's uit voorjaar 1915 tot 23 december 1915.

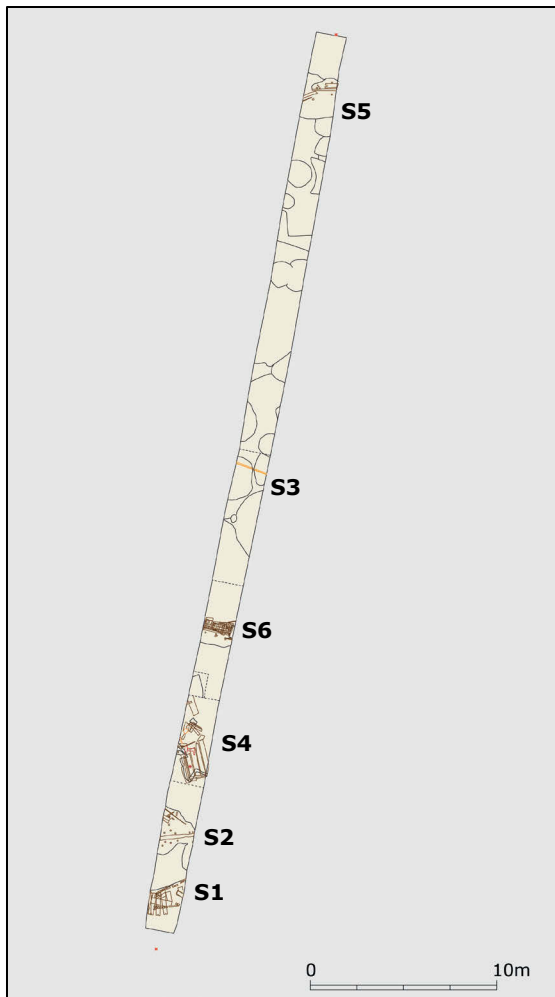


Fig. 20 Sporenplan Sint- Elooi 3



Fig. 21 S5 Van deze loopgraaf op de voorgrond was enkel één zijde nog herkenbaar. Hieruit blijkt waarom de opgravingen onderbroken werden!

S3 presenteert zich als een niet beschoeide greppel van 2,7 m breed en 1 m diep, Op de zijkant valt een opstapje op. Daarop ligt onder een ijzeren staaf (L profiel) een telefoondraad (fig. 22). Uit luchtfoto's van voorjaar tot 23 december 1915 blijkt dat het om een opgegeven communicatieloopgraaf gaat.

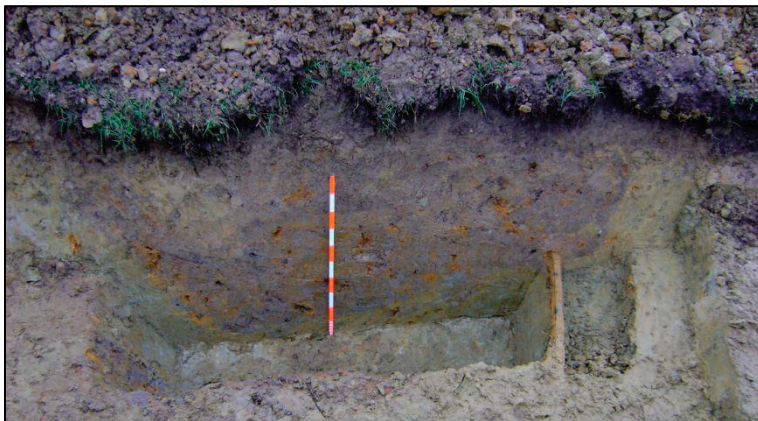


Fig. 22 S3 Onder het metalen profiel ligt een telefoondraad.

S6 is een loopgraaf, die enkele malen hersteld is, zoals de verschillende opeen gelegd onderdelen suggereren. Een plankenvloer, geflankeerd door palen, wandbekleding met planken en balken en een *duckboard* zijn evenveel momentopnames (fig. 23). Op een gegeven moment is ter versteviging ook een ijzeren kabel gespannen.

Op luchtfoto's van 9 juni 1916, 20 oktober 1916 en 9 mei 1917 is de loopgraaf prominent aanwezig.



Fig. 23 S6 Deze loopgraaf is verschillende malen heraangelegd.

S4 is een schuilplaats, waarvan enkel een gedeelte van de plankenvloer overblijft. De vloer bestaat uit 4 zware planken. De opstaande rand van de wand geeft aan, dat ook die met zware planken was geconstrueerd. De gekende lengte komt op 4,75 m. Afhankelijk van de loop van de aansluitende loopgraaf kan hier nog wat bijkomen.

De structuur komt waarschijnlijk voor op een luchtfoto van 26 oktober 1915.

De schuilplaats heeft een voltreffer gekregen (fig. 24), zoals het gat in de vloer en de resten van een Britse 18 pond *shrapnel*-granaat suggereren. Op de vloer zijn een zwarte leren laars met onderbeen, ander botmateriaal, allerlei uniformresten (broek met rode band), boekfragmenten, enz. aangetroffen. Afgaande op het gerecupereerde botmateriaal (fig. 25) gaat het om 2 Duitse soldaten¹⁵. In dezelfde context komen ook nog een loopgravenschop, een veldfles, een veld- of camouflagedeken en enkele piketten voor (fig. 26).

¹⁵ Antropologische screening door Marit Vandenbruaene.



Fig. 24 De ravage, aangericht in de schuilplaats, wordt duidelijk.

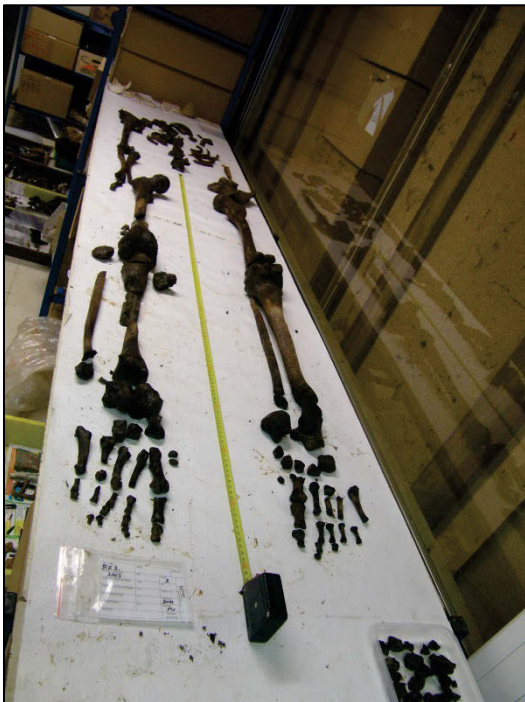


Fig. 25 Een van de skeletten tijdens de antropologische screening.



Fig. 26 In relatie met de menselijke resten werden heel wat persoonlijke bezittingen gevonden (tandenborstel, kam, potlood, kaars, zeepbakje, flarden van een boek, ...), maar ook uniformresten en uitrustings-elementen.

In S2 kwam een wirwar van paaltjes en planken van allerlei afmetingen en in allerlei posities tevoorschijn. Het betreft zowel bodem- als wandplanken. De diepte bedraagt wel 1,3 m, de breedte 2,5 m. Sommige bodemplanken waren neergelegd op ingeheide paaltjes, wat opnieuw op afwatering kan wijzen.

De loopgraaf (met verbreding?) is te zien op luchtfoto's van 24 maart 1916 en 9 mei 1917. Enkel een veldfles is als vondst te vermelden.

S1 is een ondergronds aangelegde verbindingsgang of *subway*. De bovenkant bevindt zich 1,25 m onder het maaiveld (fig. 27). De gang is volledig bekleed met houten planken, die met een pen- en gat verbinding in mekaar klikten, het eenvoudig dekbalkprincipe (fig. 28). Onderaan in een hoek werd een pen ingeschoven om het inklappen van het geheel te verhinderen. De structuur heeft duidelijk geleden onder de beschietingen. De plafondplanken meten 1,2 à 1,25 m op 0,45 à 0, m en ¹⁶.



Fig. 27 Bovenkant van de verbindingsgang, die zoals uit het profiel blijkt van onderuit is aangelegd.

¹⁶ Dergelijke structuren zijn later bij uitgebreid archeologisch onderzoek in Mesen bestudeerd geworden. Verdegem e.a. 2013, 149-167.

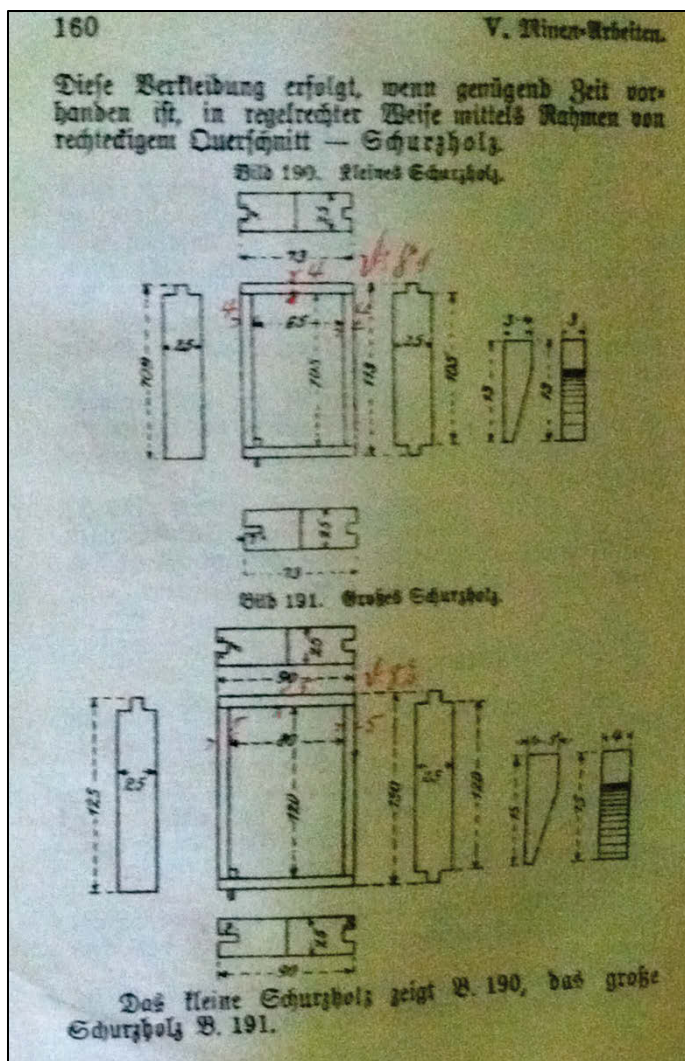


Fig. 28 Uit een handboek van de Pioniere (genie): opbouw van de beschoeiing van een onderaardse verbindingsgang.

Op een Britse loopgravenkaart van 28 december 1916 staat dit terrein bekend als Oaten Support Trench. De Duitsers hebben het over Trichter Riegel.

De oudste structuren kunnen een rol gespeeld hebben bij de verovering van de Mound door de Duitsers in april 1915. Het vondstenmateriaal geeft trouwens ook aan dat de linies tijdelijk heroverd zijn door de Geallieerden.

Geofysisch onderzoek

Op de 3 locaties is aanvullend geofysisch onderzoek uitgevoerd¹⁷. In Sint-Elooi1 is 3.32 ha, in Sint-Elooi2 0.53 ha en in Sint-Elooi3 2,3 ha magnetometrisch gescand.

In het algemeen komt grotendeels het beeld van een fel beschoten terrein naar voor. Toch kunnen er enkele aanwijzingen voor mogelijk aanwezige sporen uitgehaald worden.

Sint-Elooi1

¹⁷ Masters 2012, 6-7, 12-14, fig. 21-28

Uit de signalen komt o.a. de aanwezigheid van een bunker met aansluitende verbindingloopgraven tevoorschijn. Een L-vormig spoor kan eveneens op een bunker wijzen. Andere aaneensluitende kronkelende sporen kunnen met loopgraven geassocieerd worden. Bepaalde cirkelvormige anomalieën springen eruit en kunnen op mijnkraters wijzen, die in de verdediging zijn opgenomen.

Sint-Elooi2

In deze kleine zone vallen enkele lijnen op, die vermoedelijk met loopgraven kunnen vereenzelvigd worden. Een tweetal puntlocaties zijn eerder aan zware ontploffingen toe te wijzen.

Sint-Elooi3

Dit terrein moet in grote mate gezien worden in relatie met de Victoria Crater, die op 6 juni 1917 tot stand kwam. Uit de signalen kunnen verschillende kronkelende -veelal zuid-noord- lijnen gehaald worden, die alluderen op verbinding- of ondersteuningsloopgraven. Hier en daar zijn misschien traversen herkenbaar. Sommige lijnen kunnen gezien worden in relatie met opvallende cirkelvormige anomalieën, die hoogstwaarschijnlijk met zware ontploffingen te maken hebben (fig. 29).

Hier komt alleszins een terrein naar voor dat in de loop van de oorlog dooraderd is geraakt met talrijke loopgraven en enkele zware ontploffingen heeft gekend.

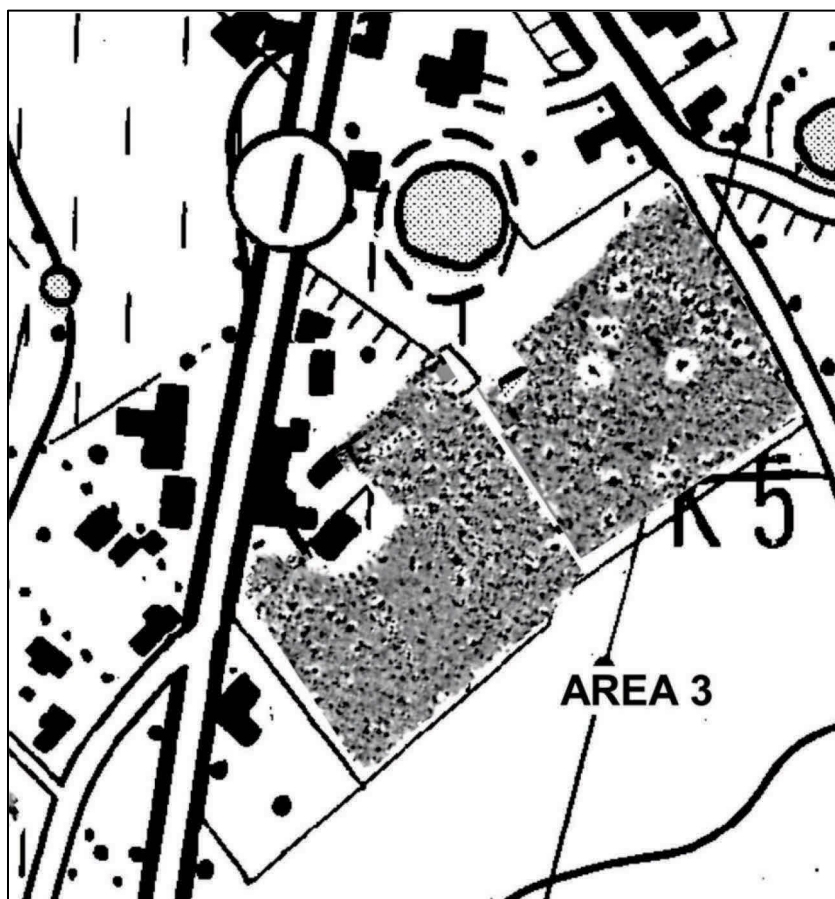


Fig. 29 Geofysische scan van Sint-Elooi3. Ongeveer parallel aan de Rijselseweg valt een duidelijk spoor op.

5 Besluit

Ondanks het feit dat het terrein gedurende de oorlog fel betwist is, zijn er nog altijd substantiële archeologische sporen aanwezig, die de aanleg en het gebruik van de opeenvolgende linies illustreren.

Interessant is wel dat de loopgraven in hun aanleg en uitbouw enkele eigenheden vertonen, die elders nog niet werden geconstateerd. Diep, ingegraven voorste linies, die verder niet uitgewerkt zijn of de aanleg van loopgraven op houten kaders of winningsputten voor de aanleg van borstweringen zijn in dat verband vermeldenswaard.

De concordantie van de archeologische sporen met de informatie uit de luchtfoto's is treffend. Gezien z'n strategisch belang werd de Mound dan ook veel gefotografeerd, waarbij kennelijk iedere nieuwe structuur minstens éénmaal in beeld is gebracht. Wat niet in beeld kwam en enkel door archeologisch veldwerk kon achterhaald worden zijn ondergrondse constructies.

Uit het geofysisch onderzoek blijkt alleszins dat een fel beschoten terrein zich moeilijker laat lezen. Toch zijn er een aantal sprekende aandachtspunten uit te halen, die de moeite van het onderzoeken waard zijn.

6 Geraadpleegde literatuur

- BARTON P., DOYLE P. & VANDEWALLE J. 2005: *Beneath Flanders Fields Tunnels en mijnen 1914-18*.
- MASTERS P. 2012: *Archaeology and landscape Survey of Flanders Fields: Geophysical Survey of WW 1, Cranfield Forensic Institute Report, No. 54*.
- OLDHAM P. 2000: *De heuvelrug van Mesen Mesen - Wijtschate - Sint-Elooi, Slagveld België 4*.
- VERBOVEN H. (red) 2012: *Syntheserapport over de aanpak, methodiek, resultaten en aanbevelingen van het WO I erfgoed onderzoek*, Brussel.
- VERBOVEN H. 2014: *De Westhoek ondermijnd (1914-18), Monumenten, landschappen en Archeologie*, 33, 1, 6-27.
- VERDEGEM S., BILLEMONT J. & GENBRUGGE S. 2013: *Archeologisch onderzoek Mesen Collector Aquafin, Adede Rapport*, 28.
- VERMEULEN B. 2014: *Welke meerwaarde kan archeologisch onderzoek betekenen in de analyse van het West-Vlaamse front uit de Eerste Wereldoorlog? De casus van Sint-Elooi*, onuitgegeven masterproef, UGent.

Agentschap
Onroerend
Erfgoed

www.onroenderfgoed.be