



Vlaanderen
is erfgoed



Onderzoeksrapporten Agentschap Onroerend Erfgoed

**Registratie van een toevalsvondst langs de Rondeweg 2/3 te Vilvoorde
(Vilvoorde, prov. Vlaams-Brabant)**

Onderzoeksrapporten Agentschap Onroerend Erfgoed



Brussel 2015

COLOFON

Onderzoeksrapporten Agentschap Onroerend Erfgoed

Een uitgave van Onroerend Erfgoed

Wetenschappelijke instelling van de Vlaamse Overheid,

Beleidsdomein Ruimtelijke Ordening, Woonbeleid en Onroerend Erfgoed

Published by the Flanders Heritage Agency

Scientific Institution of the Flemish Government,

Policy area Town and Country Planning, Housing Policy and Immovable Heritage

Verantwoordelijke uitgever: S. Vanblaere

Onroerend Erfgoed

Phoenixgebouw

Koning Albert II-laan 19 bus 5, B-1210 Brussel

tel.: +32(0)2 553 16 50, fax: +32(0)2 553 16 55

info@onroenderfgoed.be

www.onroenderfgoed.be

Dit werk wordt beschikbaar gemaakt onder de licentie Creative Commons Naamsvermelding-GelijkDelen 3.0 Unported. Bezoek <http://creativecommons.org/licenses/by-sa/3.0/> om een kopie te zien van de licentie of stuur een brief naar Creative Commons, 444 Castro Street, Suite 900, Mountain View, California, 94041, USA.

This work is licensed under the Creative Commons Attribution-ShareAlike 3.0 Unported License.

To view a copy of this license, visit <http://creativecommons.org/licenses/by-sa/3.0/> or send a letter to Creative Commons, 444 Castro Street, Suite 900, Mountain View, California, 94041, USA.

ISSN 1371-4678

D/2015/6024/23

**Registratie van een toevalsvondst langs de Rondeweg
2/3 te Vilvoorde–Vilvoorde (Prov. Vlaams-Brabant)**

Rapportage	Geert Vynckier, OE
Terreinwerk	Michel Mulleners, OE Rudi Roosen, OE Joseph Wijnants, OE Geert Vynckier, OE
Tekenwerk	André Detloff, OE Geert Vynckier, OE
Opmetingen	Johan Van Laecke, OE
Fotografie	Geert Vynckier, OE

Dit rapport kwam tot stand in samenwerking met de volgende partner:

-Stad Vilvoorde



-Arcade Concept Engineering bvba



-Schepers & Vandebroek bvba



**Vilvoorde-Vilvoorde: Rondeweg 2-3
VI13RO**

Administratieve fiche van het project

Uitvoerder (bedrijf, instelling, privépersoon)	agentschap Onroerend Erfgoed
Naamvergunninghouder machtiging	Geert Vynckier
Beheer en plaats van geregistreerde data en opgravingsdocumentatie	Depot-OE – Jekerstraat 10 – 3700 Tongeren
Beheer en plaats van vondsten en monsters	Depot-OE – Jekerstraat 10 – 3700 Tongeren
Dossiernummer	2013/200
Site-naam	VI13RO (Vilvoorde 2013, Rondeweg 2-3)
Locatie (provincie, gemeente, deelgemeente, plaats)	Vlaams-Brabant-Vilvoorde-Vilvoorde-Rondeweg 2-3
Kadasterperceel (gemeente, afdeling, sectie, perceelsnummer(s))	Vilvoorde, Afdeling 2, sectie D, perceel 921L
Coördinaten	4°254,18.9"E en 50°55'28.9"N
Begin- en einddatum van uitvoering van het onderzoek	23/04/2013
Relaties	Centrale Archeologisch Inventaris: ID: 20073 en 2719
Trefwoorden	Vlaams-Brabant–Vilvoorde–Vilvoorde Archeologische objecten-bouwelementen Archeologische sporen en uitgravingen - nivelleringslagen - puinlagen Gebouwen en structuren - gevangenis Nieuwe tijd - vierde kwart 18de eeuw Nieuwste tijd – 19de eeuw Toevalsvondst
Administratief toezicht	agentschap Onroerend Erfgoed Els Patrouille, Steven Mortier en Werner Wouters

Inhoudsopgave

1. Inleiding	7
1.1 AANLEIDING EN UITVOERING VAN HET ONDERZOEK	7
1.2 DANKWOORD	9
2. Topografie en situering van de opgraving	10
3. Historische en cartografische studie van de omgeving	11
4. Resultaten van het archeologisch onderzoek	16
4.1 INLEIDING EN WERKWIJZE ARCHEOLOGISCH ONDERZOEK	16
4.2 DE ARCHEOLOGISCHE SPOREN	16
5. Conclusie	20
6. Bibliografie	21
7. Bijlagen (digitaal)	21
7.1 SPORENLIJST	
7.2 FOTO INVENTARIS	
7.3 FOTO'S	
7.4 PLANINVENTARIS	

Figuren

Fig.1 <i>De toestand van de liftkokerput tijdens het eerste bezoek.</i>	7
Fig.2 <i>Topografische kaart met aanduiding van de plaats van de toevalsvondst.</i>	8
Fig.3 <i>Kadasterkaart met aanduiding van de plaats van de toevalsvondst.</i>	8
Fig.4 <i>Ligging van de werkput binnen de kamer waar de liftkoker komt.</i>	10
Fig.5 <i>DHM met aanduiding van de plaats van de toevalsvondst.</i>	10
Fig.6 <i>Bodemkaart met aanduiding van de plaats van de toevalsvondst.</i>	11
Fig.7 <i>Kaart van Deventer 1550-1565: kaart 70.</i>	12
Fig.8 <i>De hertogelijke burcht op een gravure van Le Roy uit 1699.</i>	12
Fig.9 <i>Huidige toestand van het Tuchthuis.</i>	13
Fig.10 <i>Plan van Dewez uit 1773.</i>	13
Fig.11 <i>Plan van Everaert uit 1787.</i>	14
Fig.12 <i>Kaart van Graaf de Ferraris 1771-1778: kaart 75.</i>	15
Fig.13 <i>Kaart van Vandermaelen uit 1837: blad 8.</i>	15
Fig.14 <i>De kaart van Popp uit 1842-1880.</i>	15
Fig.15 <i>Sporenplan van de werkput.</i>	16
Fig.16 <i>Overzicht van de werkput.</i>	17
Fig.17 <i>De hoek tussen de muurfunderingen S1 en S2.</i>	17
Fig.18 <i>De hoek tussen de muurfunderingen S1 en S2 in bovenaanzicht.</i>	17
Fig.19 <i>Het westprofiel van de werkput.</i>	17
Fig.20 <i>De nieuwe fundering S3 in natuursteen.</i>	18
Fig.21 <i>Detail van de snijding tussen S1 en S3.</i>	18
Fig.22 <i>De recente vloer op de muurfunderingen.</i>	19
Fig.23 <i>De situering van de geregistreerde funderingen op het plan van Dewez.</i>	20

1 Inleiding

1.1 AANLEIDING EN UITVOERING VAN HET ONDERZOEK

Op 18 april 2013 kwam een melding van een toevalsvondst binnen aan de Rondeweg 2/3 te Vilvoorde. De heer J. De Cauwer¹, ingenieur van Arcade Concept Engineering bvba uit Gent, meldde deze vondst aan de collega's van de afdeling beheer van het agentschap Onroerend Erfgoed te Leuven. Tijdens hernieuwingswerken aan het voormalige Tuchthuis te Vilvoorde werden bij het graven van een put voor een liftkoker, restanten van imposante muurfunderingen aangetroffen (fig.1). Men vermoedde dat deze muren konden toebehoren aan de voormalige burcht nabij de Zenne die rond 1375 door hertog Wenceslas werd opgericht². Op 19 april werd het terrein bezocht en werd met de werfleider Mevr. M.L. Holvoet van Arcade Concept Engineering bvba en Mevr. A. Lissens van de stad overeengekomen dat de registratie zou plaats vinden op dinsdag 23 april 2013. Het opgravingswerk werd uitgevoerd door één archeoloog³ en drie technisch assistenten⁴. Het tekenwerk op het terrein werd verricht door de archeoloog. Johan Van Laecke⁵ kwam die dag de werkput en de aanwezige sporen inmeten zodat de gegevens konden gegeoreferereerd worden op de topografische kaart.



FIG. 1 De toestand van de liftkokerput tijdens het eerste bezoek.

¹ Met dank voor deze melding.

² De Maegd en Van Aerschot 1975, 712-713.

³ Geert Vynckier, agentschap Onroerend Erfgoed.

⁴ Michel Mulleners, Rudi Roosen en Joseph Wijnants, agentschap Onroerend Erfgoed.

⁵ Landmeter-Expert, agentschap Onroerend Erfgoed.



FIG. 2 Topografische kaart met aanduiding van de plaats van de toevalsvondst (© AGIV).



FIG. 3 Kadasterkaart met aanduiding van de plaats van de toevalsvondst (© AGIV).

1.2 DANKWOORD

Veel dank gaat uit naar stadsdiensten van Vilvoorde, Arcade Concept Engineering bvba en de firma Scheepers & Vandebroek bvba voor hun steun en interesse bij deze toevalsvondst.

Dank gaat tevens uit naar de medewerkers van het agentschap Onroerend Erfgoed: Koen De Grootte voor het nalezen van de tekst, Ingrid In 't Ven voor het nalezen van de bibliografie, Johan Van Laecke voor zijn meetwerk, uitzetten van meetpunten en het digitaliseren van de plannen, André Detloff voor het verwerken van de plannen tot bruikbare tekeningen voor dit rapport, de technisch assistenten Michel Mulleners, Rudi Roosen en Joseph Wijnants die op het terrein werkzaam waren en Nele Van Gemert voor het ontwerp van de omslag.

Els Patrouille, Steven Mortier en Werner Wouters van de afdeling beheer van het agentschap Onroerend Erfgoed leverden belangrijke administratieve ondersteuning en toonden de nodige interesse voor de registratie van deze toevalsvondst.

2. Topografie en situering van de opgraving

De werkput lag binnen in de noordelijke zijvleugel van het Tuchthuis (fig. 4). Dit gebouw bevindt zich in de vallei op de linkeroever van de Zenne en op de rechteroever van het kanaal Brussel-Rupel, op een iets hoger gelegen terrein aan de voet van een uitloper van een plateau (fig. 5) van de Brabantse leemstreek (TAW:15,02m). Naast de Zenne wordt het gebied doorkruist door de Tangebeek, de Maalbeek, De Sprietmolenbeek, de Trawoolbeek en de Vondelgracht. De bodems rond de stadskern en de site bestaan hoofdzakelijk uit zandleembodems en leembodems rustend op zandige tertiaire substraten (fig. 6). In de vallei van de Zenne komen vooral gleyige kleibodems voor.

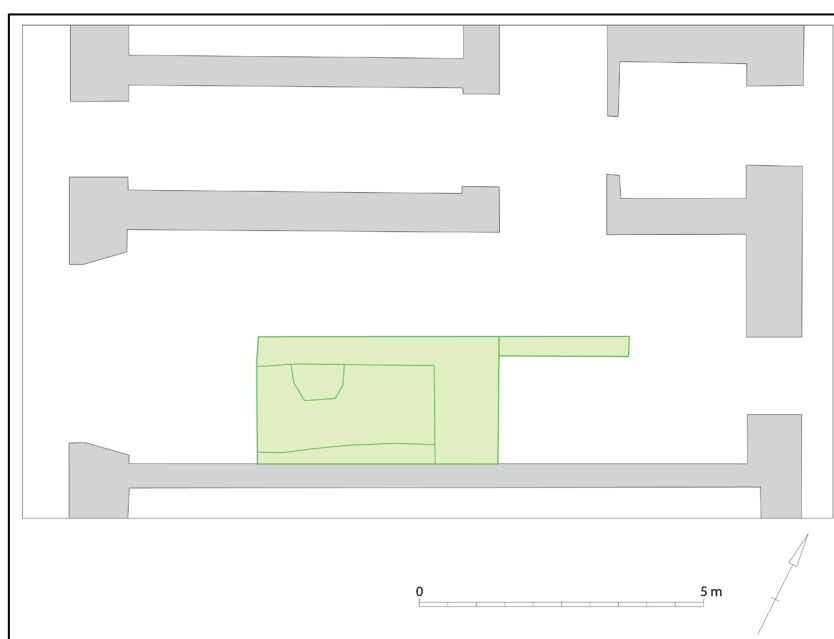


FIG. 4 Ligging van de werkput binnen de kamer waar de liftkoker komt.

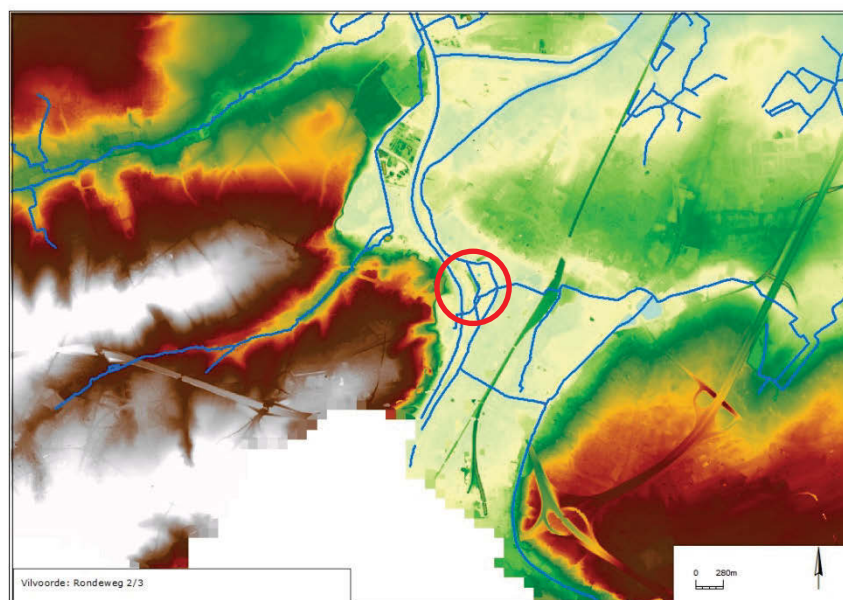


FIG. 5 DHM met aanduiding van de plaats van de toevalsvondst (© AGIV).

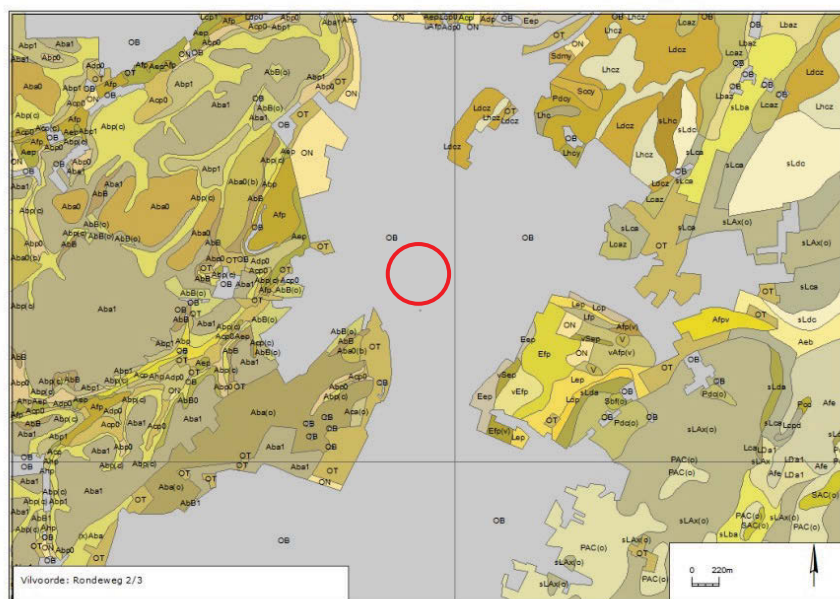


FIG. 6 Bodemkaart met aanduiding van de plaats van de toevalsvondst (© AGIV).

3. Historische en cartografische studie van de omgeving

Uit historische bronnen weten we dat er op de rechteroever van de Zenne, ten zuiden van de huidige Onze-Lieve-Vrouw-van-Troostkerk, door hertog Wenceslas een burcht werd opgetrokken in 1375 (fig. 7). De burcht (fig. 8) controleerde de verbindingen met Brussel, Mechelen en Leuven en deed vooral dienst als hertogelijke staatsgevangenis. Door de onstabieliteit van de ondergrond en na talrijke consolidatie-werken werd deze burcht uiteindelijk afgebroken in 1774/5.

Later werd na het uitschrijven van een architectuurwedstrijd, op de linkeroever tegenover de plaats van de oude burcht, een nieuw verbeteringsgesticht/tuchthuis gebouwd onder impuls van keizerin Maria-Theresia op vraag van de Staten van Brabant. Dit werd uiteindelijk in gebruik genomen in 1779⁶. Het complex werd gebouwd door architect Laurent-Benoit Dewez. Het gebouw werd achtereenvolgens gebruikt als gevangenis, kazerne, landloperskolonie, militair lazaret en gevangenis om tenslotte opnieuw dienst te doen als kazerne tot 1974. Een groot deel van het oorspronkelijke gebouw ging verloren na een ontploffing van de naburige buskruitfabriek Favier in 1919. De nu verdwenen west- en zuidvleugels werden toen vermoedelijk afgebroken. Het tuchthuis werd grotendeels na 2002 gerenoveerd en werd als monument beschermd (fig. 9). Het tuchthuis biedt op dit ogenblik onderdak aan socio-culturele verenigingen, kantoren, congresruimten en een hotel.

⁶ De Maegd & Van Aerscht 1975, 712 en Nuytten 2006, 10.



FIG. 7 Situering van de locatie op de kaart van Deventer (1550-1565: kaart 70). In het zuiden is de burcht zichtbaar op de kruising van de Zenne met de stadgrachten (©KBR).

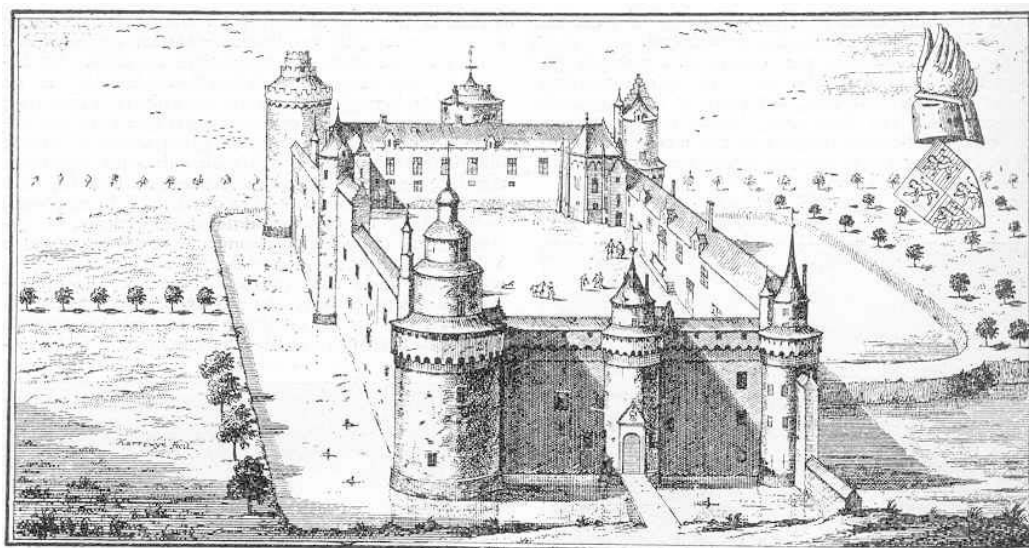


FIG. 8 De hertogelijke burcht op een gravure van Le Roy uit 1699 (Wauters 1972, 112) .



FIG. 9 Huidige toestand van het Tuchthuis.

Enkele historische kaarten en plannen geven bijkomende informatie over deze site op de linkeroever van de Zenne. Vooreerst is er het plan dat Dewez tekende voor het ontwerp van het Tuchthuis uit 1773 (fig. 10). Dit geeft de symmetrische opbouw van het geheel aan met dwarsvleugels en binnenplaatsen. Een nieuw opmetingsplan van enkele decennia later door Everaert in 1787 (fig. 11) geeft ons eenzelfde indeling van het gebouwcomplex maar door de bijgevoegde legende kan men de functie van elk deel van het gebouw achterhalen.

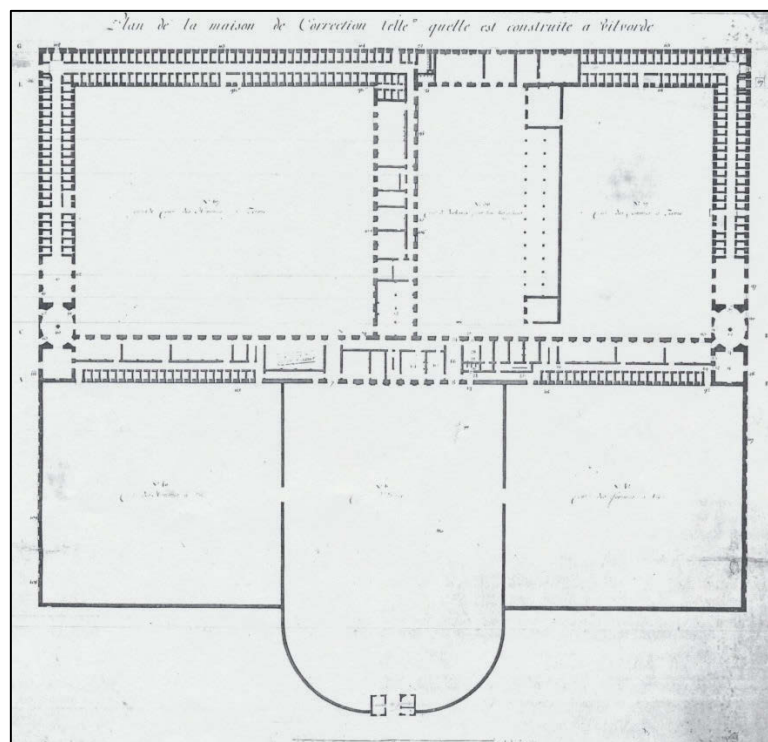


FIG. 10 Plan van Dewez uit 1773 (© AR).

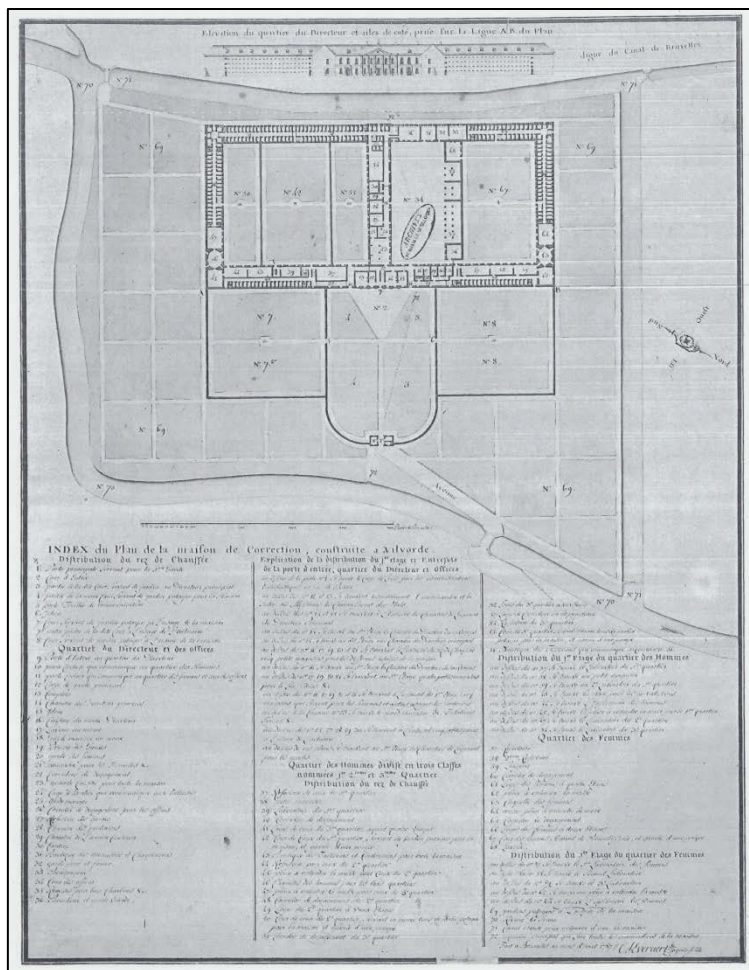


FIG. 11 Plan van Everaert uit 1787 (© AR).

Op de kaart van Graaf de Ferraris (1771-1778) is in grote lijnen dezelfde indeling te herkennen (fig. 12). Op de Vandermaelenkaart (1837) en de kadasterkaart van Popp (circa 1860) zien we dat er in de loop van de negentiende eeuw nog kruisvormige verbindingsvleugels werden bijgebouwd (fig. 13-14), waardoor de binnenplaatsen uiteindelijk in acht kleinere werden verdeeld⁷. Ook de aan de oostzijde haaks op de 18de-eeuwse hoofd vleugel liggende aanbouwsels werden bijgebouwd en toegevoegd in de 19de eeuw. Na de ontploffing van het buskruitbedrijf en de latere slopingswerken werd het complex nagenoeg gehalveerd. Thans rest slechts de oostvleugel, meer bepaald de hoofd vleugel, een gedeelte van de noordvleugel en enkele 19de-eeuwse aanbouwsels, onder meer een overblijfsel van de (kruisvormige) verbindingsvleugels in het zuidwesten.

Tijdens het rechtekken van de Zenne in de jaren 1980 werden een aantal fundamente, evenwijdig en haaks met het nog bestaande gedeelte, evenals keldergewelven teruggevonden. Een vondstmelding in 2008 leverde een muurfundering en de restanten van een bakstenen keldergewelf op. Deze behoorden misschien tot restanten van het tussen 1867 en 1907 gebouwde lijkenhuisje en isolatiepaviljoen⁸.

⁷ <https://inventaris.onroerendergoed.be/dibe/relict/70576>.

⁸ controle van werken door D. Pauwels op 09/09/2008 (OE).



FIG. 12 Kaart van Graaf de Ferraris 1771-1778: kaart 75 (© NGI).



FIG. 13 Kaart van Vandermaelen uit 1837: blad 8 (© Agiv-KBR).



FIG. 14 De kaart van Popp uit 1842-1880 (© KBR).

4. Resultaten van het archeologisch onderzoek

4.1 INLEIDING EN WERKWIJZE ARCHEOLOGISCH ONDERZOEK

Door de beperkte omvang van de werkput (4,20 x 2,60m) en het door de aannemer reeds uitgraven van een deel van de liftkoker werd geopteerd om het aanwezige vlak verder vrij te maken en op te schonen. Het vlak was door de aannemer in twee trappen uitgehaald en er werd op één plaats een kijkputje gegraven (fig. 15). Alleen het westprofiel werd geregistreerd daar zowel het noord-, oost- en zuidprofiel bestonden uit muurconstructies.

4.2 DE ARCHEOLOGISCHE SPOREN

De sporen aangetroffen in het vlak waren beperkt (fig. 15). Twee muurfunderingen, S1 en S2 (fig. 15; S1 en S2 en fig. 16, 17 en 18), loodrecht op elkaar, waren samen opgebouwd uit onregelmatige blokken natuursteen; nl. een grijs-geel-beige kalkzandsteen met glauconietkorrels⁹ met daarboven twee rijen baksteen, waarschijnlijk restanten van de opgaande muren. De zwaardere blokken werden gemetseld met een geelgrijze-, de bakstenen met een witgrijze kalkmortel. In het aansluitende ondiepe sleufje kon worden vastgesteld dat de noordelijke muur (S1) niet verder doorliep in noordoostelijke richting. Hierdoor kon de dikte van de muren worden vastgesteld op ca. 1,20m. Het terrein was aan de oostzijde tegen de funderingen opgevuld met een donkerbruine zandlemige laag met baksteen-, mortel en natuursteenfragmenten (fig. 15; S5). Het kijkputje van de aannemer leerde ons dat de muren nog minstens 60cm dieper waren gefundeerd. De funderingen werden ingegraven in twee ophogingspakketten van bruine zandige leem (fig. 15; S4 en fig. 19; S4 en S12) met baksteen-, mortel en natuursteenfragmenten fragmenten.

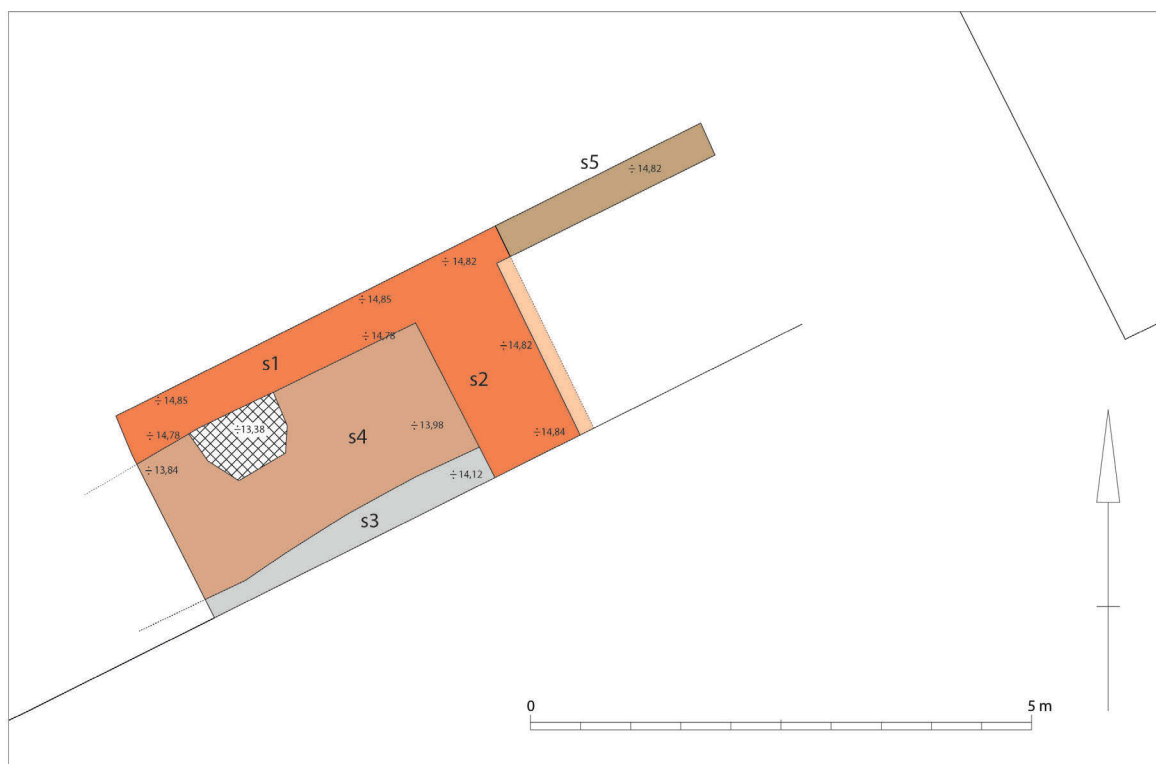


FIG. 15 Sporenplan van de werkput.

⁹ waarschijnlijk te identificeren als Brusseliaanse steen (variant van de Gobertangesteent); met dank aan Roland Dreesen voor de determinatie.



FIG. 16 *Overzicht van de werkput.*



FIG. 17 *De hoek tussen de muurfunderingen S1 en S2.*



FIG. 18 *De hoek tussen de muurfunderingen S1 en S2 in bovenaanzicht.*

In het westprofiel konden we vaststellen dat op deze ophogingslagen meerdere laagjes het aanleggen van de huidige en oude vloer voorafging. Op de twee ophogingspakketten lag een eerste laag die we kunnen interpreteren als een puinlaag van de deelse afbraak van het gebouw of als de restant van een oudere vloer (fig. 19; S11). Door het aanleggen van een riolering in recente periode is de relatie tussen de muren en deze laag niet meer te achterhalen. Op deze laag liggen meerdere nivellerings- of ophogingslaagjes om uiteindelijk bovenaan te worden afgedekt met een funderingslaagje in zand waarop enkele tegels van een oudere vloer zichtbaar waren (fig. 19; S6). Eén van deze tegels was compleet, vierkant en in rood aardewerk. De zijde was 21,5 cm en de dikte 2,5 cm. Op deze oudere tegelvloer werd er later een fundering aangelegd met beton en betonnen tegels nadat er eerst een riolering was aangelegd.

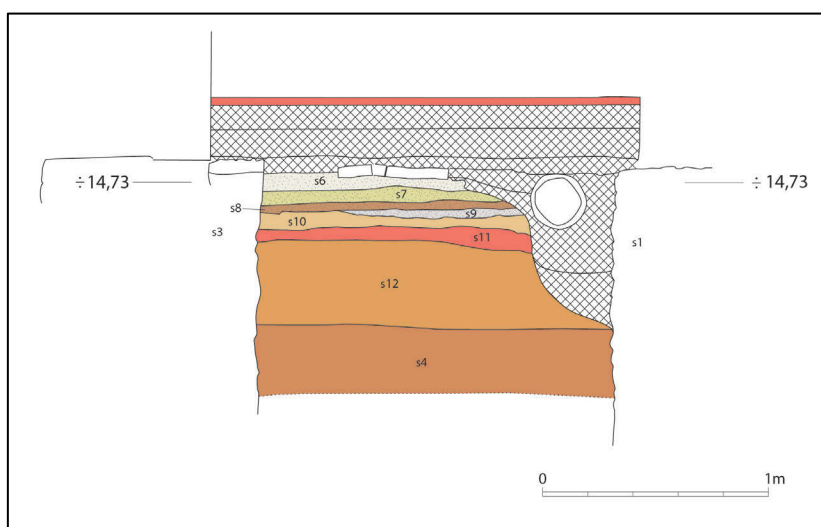


FIG. 19 *Het westprofiel van de werkput.*

Aan de zuidzijde van de werkput werd na afbraak van deze twee muren een losse fundering opgebouwd bestaande uit natuursteen; nl. een zeer harde bleke kwartsiet of kwartsietische zandsteen¹⁰ (fig. 15; S3, fig. 20 en 21). Deze fundering stopt tegen S2 en loopt niet parallel met S2 wat er op wijst dat ze uit een verschillende periode dateren. Of deze fundering de fundering is geworden van de huidige rechtopstaande muur in het gebouw is niet met zekerheid te zeggen. Vooreerst lijkt deze fundering te los om echt steun te geven aan deze muur en ten tweede loopt deze niet volledig parallel met deze recente muur en de oudere muren.

Al deze sporen werden in een latere, recentere fase overdekt met beton en mortel waarop een tegelvloer werd aangelegd.



FIG. 20 De nieuwe fundering S3 in natuursteen.



FIG. 21 Detail van de snijding tussen S1 en S3.

¹⁰ de herkomst van dit materiaal is onduidelijk en kan een verkiezeling zijn binnen de Brusseliaanse steen; met dank aan Roland Dreesen voor de determinatie.



FIG. 22 *De recente vloer op de muurfunderingen.*

5. Conclusie

Ook al hebben we hier slechts toegang gekregen tot een klein kijkvenster binnen dit reusachtige historische gebouw toch kunnen we met deze registratie de historische gegevens aanvullen en controleren.

Beide aangetroffen muren in natuursteen en baksteen vinden we terug op het oorspronkelijke plan van Dewez uit 1773 (fig. 23) en tonen aan dat het gebouw waarschijnlijk door de onstabiele ondergrond, imposante funderingen had. Na de ontploffing van 13 mei 1919 werden de nu verdwenen vleugels afgebroken en een tweede afbraakgolf volgde in 1950¹¹. Zo bleef slechts minder dan de helft van het oorspronkelijke complex over. Het gebouw, vooral het interieur van de resterende oostvleugel, werd volgens de historische bronnen, tijdens het interbellum grondig gewijzigd. Bij deze herinrichting werd de indeling van het complex in meerdere fasen aangepast¹².

Wellicht werden de twee zware funderingen (S1 en S2) in deze periode afgebroken en werd er door het aanleggen van een nieuwe fundering de kamerindeling gewijzigd (S3). Of deze nieuwe fundering effectief dienst deed al ondersteuning van de huidige zuidelijke wand van de onderzochte kamer is niet met zekerheid te zeggen. Ze loopt in oostelijke richting immers weg van de huidige wand en geeft misschien een tot nu onbekende fase aan binnen de herinrichting van het gebouw. Na de laatste wijziging werden al de geregistreerde funderingen overdekt met een betonnen fundering, werd er nieuwe riolering voorzien en werd de vloer van de ruimte volledig met tegels geplaveid.

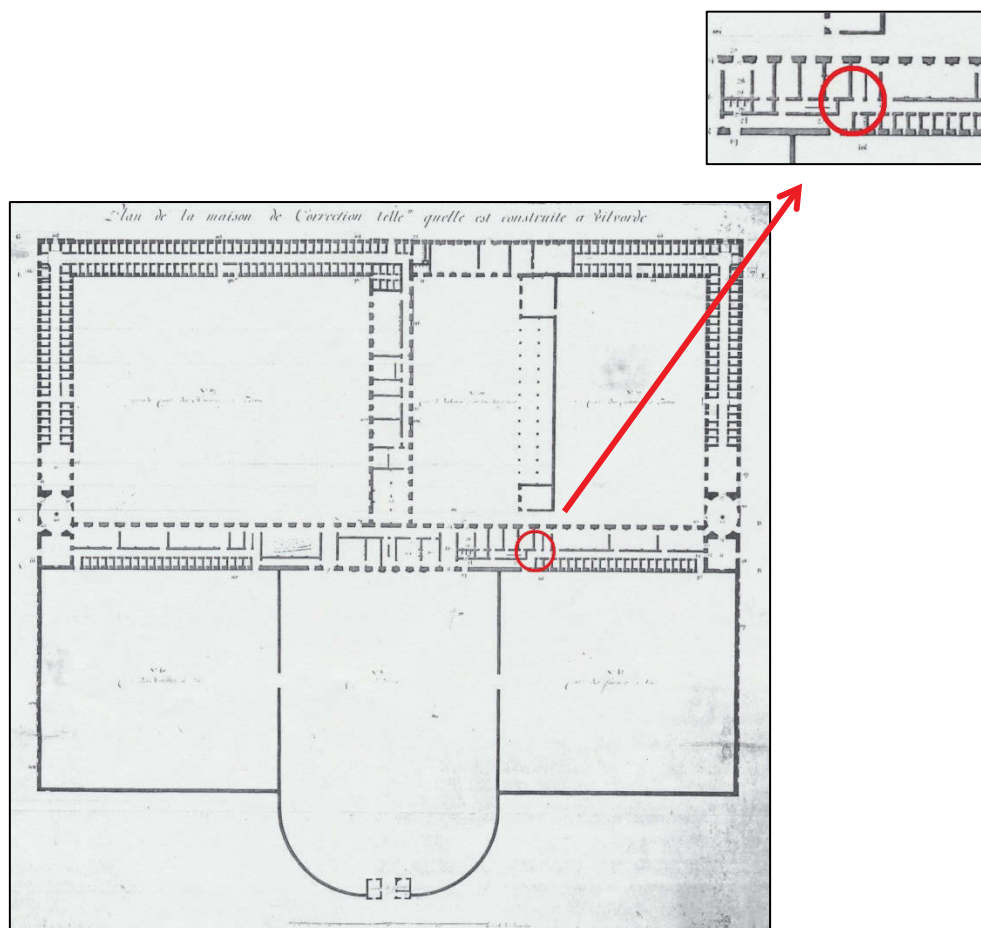


FIG. 23 De situering van de geregistreerde funderingen op het plan van Dewez uit 1773.

¹¹ Nuyten 2006, 21.

¹² Nuyten 2006, 21.

6. Bibliografie

DE MAEGD C. & VAN AERSCHOT S. 1975: Inventaris van het cultuurbezit in België, Architectuur, Vlaams-Brabant, Halle-Vilvoorde, *Bouwen door de eeuwen heen* 2n, 712-713.

NUYTEN D. 2006: “Un immense bâtiment, d’aspect sinistre, posé au bord du canal”: het voormalige tuchthuis van Vilvoorde, *M&L* 25.1, 6-28.

VYNCKIER G. 2013: Muren, muren, muren en nog eens muren: archeologische toevalsvondsten in Vlaams-Brabant in 2013. *Archeologie 2013. Recent archeologisch onderzoek in Vlaams-Brabant*, 26-27.

WAUTERS A.1972: *Histoire des environs de Bruxelles* 6B, Brussel, 114-186.

geraadpleegde sites:

<http://www.vilvoorde.be/thema.aspx?id=2050> (geraadpleegd op 20 mei 2015).

Kennes H. 2005: *Tuchthuis* [online], <https://inventaris.onroerenderfgoed.be/dibe/relict/70576> (geraadpleegd op 20 mei 2015).

7. Digitale bijlagen (cf. CD)

7.1 SPORENLIJST

7.2 FOTO INVENTARIS

7.3 FOTO'S

7.4 PLANINVENTARIS

Agentschap
Onroerend
Erfgoed

www.onroenderfgoed.be