



Vlaanderen
is erfgoed



Onderzoeksrapport

Registratie van enkele sporen aan de Edingsesteenweg in de vicus van Kester (Gooik, Prov. Vlaams-Brabant)

Agentschap
Onroerend
Erfgoed

50



Onderzoeksrapport agentschap Onroerend Erfgoed

COLOFON

Dit rapport maakt deel uit van de reeks Onderzoeksrapporten agentschap Onroerend Erfgoed.

Onderzoeksrapport agentschap Onroerend Erfgoed 50 **Registratie van enkele sporen aan de Edingsesteenweg in de vicus van Kester (Gooik, Prov. Vlaams-Brabant)**

Een uitgave van agentschap Onroerend Erfgoed
Wetenschappelijke instelling van de Vlaamse Overheid,
Beleidsdomein Ruimtelijke Ordening, Woonbeleid en Onroerend Erfgoed
Published by the Flanders Heritage Agency
Scientific Institution of the Flemish Government,
Policy area Town and Country Planning, Housing Policy and Immovable Heritage

Verantwoordelijke uitgever: Sonja Vanblaere

agentschap Onroerend Erfgoed
Koning Albert II-laan 19 bus 5, 1210 Brussel
T +32 2 553 16 50
info@onroerenderfgoed.be
www.onroerenderfgoed.be

Dit werk is beschikbaar onder de Open Data Licentie Vlaanderen v. 1.2.

This work is licensed under the Free Open Data Licence Flanders v. 1.2

Dit werk is beschikbaar onder een Creative Commons Naamsvermelding 4.0 Internationaal-licentie. Bezoek <http://creativecommons.org/licenses/by/4.0/> om een kopie te zien van de licentie.

This work is licensed under a Creative Commons Attribution 4.0 International License. To view a copy of this license, visit <http://creativecommons.org/licenses/by/4.0/>.



REGISTRATIE VAN ENKELE SPOREN
AAN DE EDINGSESTEENWEG IN DE
VICUS VAN KESTER
(GOOIK, PROV. VLAAMS-BRABANT)

Rapportage van een registratie naar
aanleiding van een vondstmelding aan de
Edingsesteenweg te Kester (7 maart 2014)



KOEN DE GROOTE EN JAN MOENS



INHOUD

1	ADMINISTRATIEVE FICHE VAN HET PROJECT	5
2	INLEIDING.....	6
3	SITUERING.....	6
4	DE SPOREN.....	11
5	DE VONDSTEN.....	15
6	INTERPRETATIE EN BESLUIT	17
7	BIBLIOGRAFIE	18
8	BIJLAGE 1 – SPORENLIJST.....	19
9	BIJLAGE 2 – VONDSTENINVENTARIS.....	20
10	BIJLAGE 3 – FOTOLIJST.....	21



2 INLEIDING

De voorbije jaren werd in de gemeente Kester langsheen de Edingsesteenweg een aantal privéwoningen gebouwd. Bij graafwerken voor één hiervan in de zomer van 2013 werden de restanten van Romeinse bewoning weggegraven zonder registratie. De enige bewaarde informatie was afkomstig uit de talrijke *archaeologica* die in de grondhopen werd aangetroffen¹. De bouwput zelf was voor de registratie reeds volgestort met een laag steengruis. Enkel in de profielen kon nog een pakket van verbrande leembrokken en houtskool vastgesteld worden. Op basis van de vondsten kon besloten worden dat er zich op deze locatie wellicht de restant van één of meerdere afgebrande vakwerkwoningen bevond.

In het voorjaar van 2014 werd op het perceel net ten zuiden van deze nieuwbouw opnieuw een woning opgetrokken. Ook hier werd door dhr. Bart Van Camp waargenomen dat er bij de graafwerken een drietal kuilen aan het licht gekomen waren (fig. 1). De bouwput van ongeveer 200 m² was vrij diep uitgegraven, op het hellende terrein variërend van 1 tot bijna 2 m. Hij meldde deze vondst aan het agentschap Onroerend Erfgoed. Bij de eigenlijke registratie echter, twee dagen later, was reeds een betonnen vloerplaat gegoten. Toch konden nog twee profielen geregistreerd worden en 53 aardewerkvondsten ingezameld.



Fig. 1 Zicht op de bouwput met een drietal kuilen in grondplan (© Onroerend Erfgoed).

3 SITUERING

Het perceel waar de gebouwresten werden aangesneden zijn gelegen in het noordoosten van de gemeente Kester, deelgemeente van Gooik. Deze fusiegemeente is gelegen in het zuidwesten van de provincie Vlaams-Brabant (fig. 2). Het perceel situeert zich ongeveer 500 m ten noordwesten van de dorpskern, langsheen de Edingsesteenweg die min of meer de oude Romeinse weg tussen Bavay en Asse weerspiegelt. Langs deze handelsweg had de vicus van Kester zich ontwikkeld (fig. 3-5).

¹ De Groote 2014.

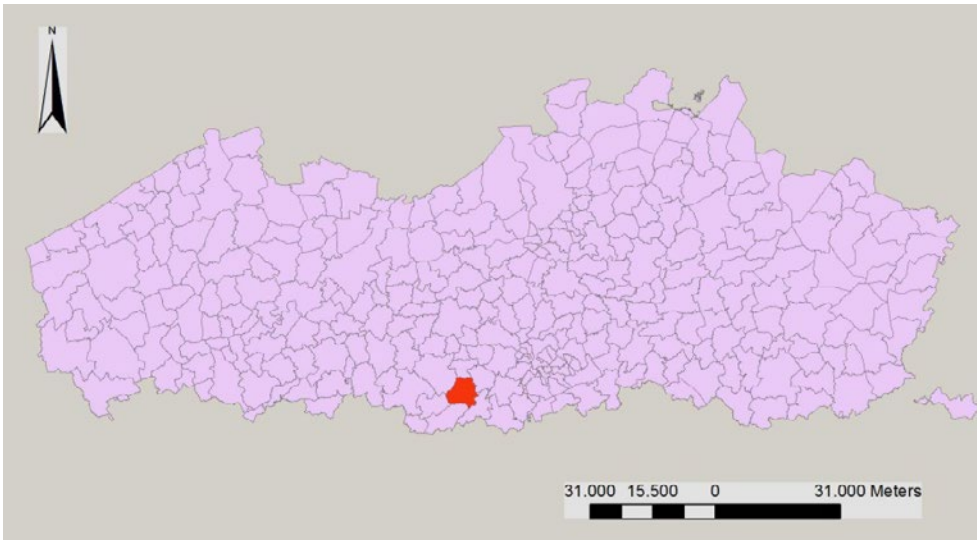


Fig. 2 Situering van de gemeente Kester, deelgemeente van Gooik.

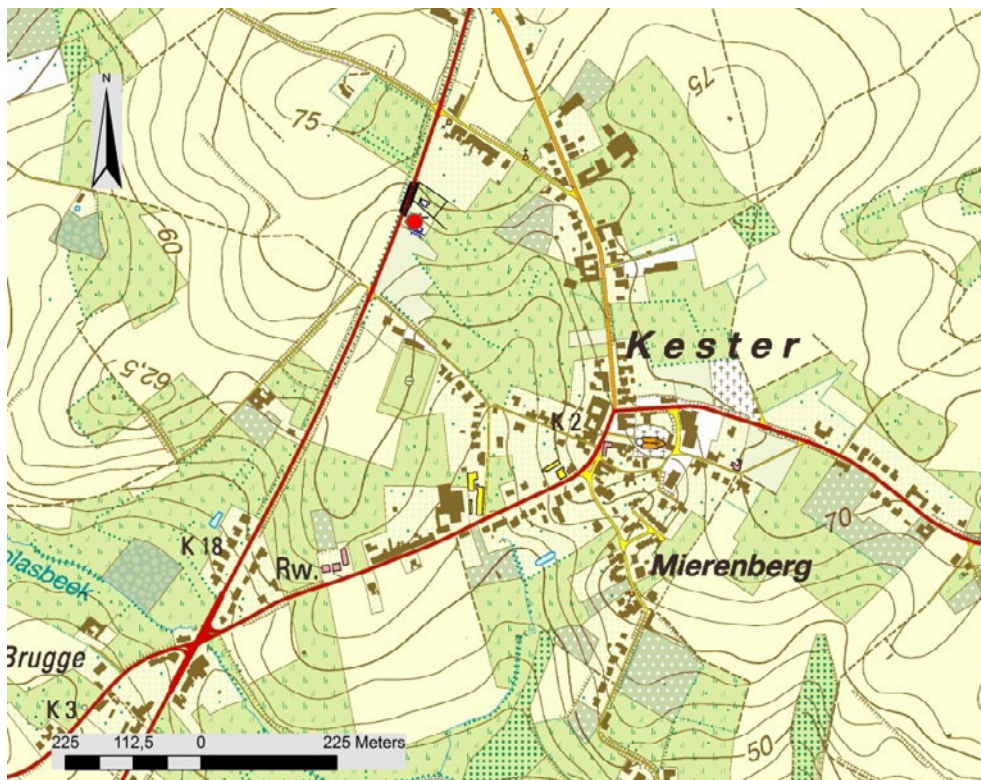


Fig. 3 Situering van de vondstmelding op de topografische kaart (rode bol).





Fig. 4 Situering van het perceel waar de vondsten gedaan werden op de kadasterkaart.



Fig. 5 Beeld van de onderzochte zone op de kleurenorthofoto (rode driehoek).

De site ligt op de zuidoostelijke flank (67 m TAW) van een meer naar het noordwesten gesitueerde verhevenheid (hoogste punt 75 m TAW) (fig. 6). Bodemkundig situeert het perceel zich in het grensgebied van matig droge leembodems zonder profiel (Acp en Acp(c)) en een droge leembodem met textuur B horizont (Aba1) (fig. 7).



patroon van een centrale nederzetting of vicus met zgn. Streifenhauser. Een evaluerend onderzoek in 2015 op een terrein ten westen van de Edingsesteenweg kon de hoge sporendensiteit bevestigen, alsook de aanwezigheid van de Romeinse weg die juist ten westen van de huidige steenweg liep⁴.

Het ontstaan van de vicus Kester houdt waarschijnlijk verband met zijn ligging aan de Romeinse weg van Bavay naar het noorden toe, mogelijk op een kruispunt met een oost-west georiënteerde weg, waarschijnlijk deze tussen Tongeren en Boulogne via Tienen en Kassel. Gelet op het toponiem Kester gaat de oorsprong mogelijk terug naar een vroeg-Romeins legerkamp dat langsheen deze weg gelegen was. Militaire aanwezigheid kon tot nu toe echter niet aangetoond worden.

De oudste vondsten wijzen op Romeinse aanwezigheid in Kester vanaf de 1ste eeuw n. Chr.. De structuren die bij opgravingen in 1956 door Mertens en in 1987-88 door Rober aan het licht kwamen lijken georiënteerd op de weg Bavay-Asse, die door Mertens ook ten dele aangesneden werd. Gezien zijn locatie langsheen twee wegen kent de nederzetting mogelijk zijn oorsprong als baanstation, waaruit zich dan verder een vicus ontwikkeld heeft, met aanwijzingen voor artisanale activiteiten. De omvang van de nederzetting is momenteel nog niet helemaal gekend, maar de resultaten van het geofysisch onderzoek uit 2013 heeft wel al een en ander verduidelijkt⁵. Zo kan min of meer een beeld verkregen worden van de spreiding van de vicus in de noordelijke, zuidelijke en westelijke richting (fig. 8). In het wat meer zuidelijk langsheen de Edingsesteenweg gelegen gehucht Brugge is een rijk grafveld aangetroffen dat wijst op een goed bevolkte en welvarende nederzetting.

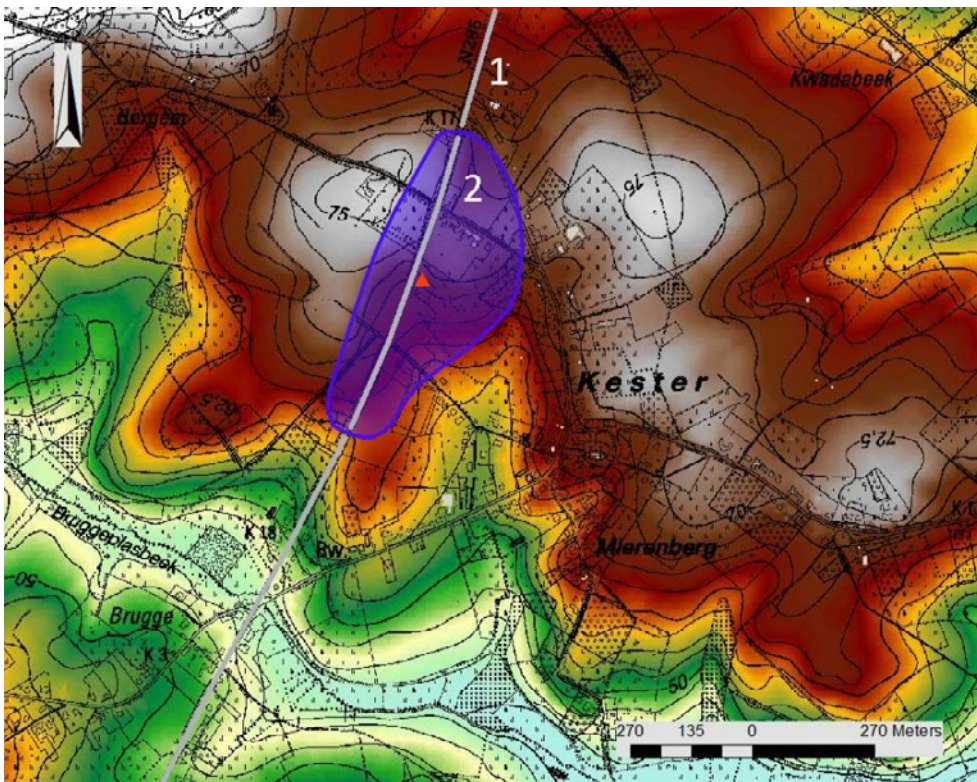


Fig. 8 Situering van de aangetroffen sporen (rode driehoek) binnen de vicus van Kester (2) en de Romeinse weg Bavay – Asse (3).

⁴ De Groote & Moens 2015.

⁵ Wesemael & Nichols 2014, p. 47-57.

4 DE SPOREN

Bij de waarnemingen na de vondstmelding op het zuidelijke perceel (fig. 9: AB/BC) werd het volledige westelijke profiel en een deel van het noordprofiel geregistreerd. Het terrein vertoont een sterke helling die afloopt van de noordwestelijke hoek naar zowel het zuiden als het oosten toe. Uit het westprofiel werden een 50-tal vondsten gerecupereerd. Sommige sporen trokken dieper dan het uitgegraven niveau in de bouwput, maar deze konden niet opgetekend worden door de aanwezigheid van de betonnen vloerplaat.



Fig. 9 Situering van de bouwput op het terrein (rode lijn) met aanduiding van de profielen AB en BC.

Het volledig geregistreerde westprofiel levert een mooi beeld op van de stratigrafie in deze zone (fig. 10-11). In tegenstelling tot het perceel ten noorden hiervan was de bouwput niet uitgegraven op de plaats van een Romeinse woning. Het Romeinse niveau bevindt zich hier ook heel wat dieper, afgedekt door een aantal jongere pakketten, aan de zuidkant 100 cm dik en aan de noordkant tot 195 cm dik. Die bestaan bovenaan uit een 40 cm tot iets meer dan 90 cm dikke heel recente ophoging, die de helling versterkt heeft (fig. 11: 1). Daar onder bevindt zich het oude oppervlak, bestaande uit een donkerbruine humeuze tuinlaag met daartussen baksteenfunderingen en restanten van een vloertje van een 19de- of 20ste-eeuws gebouw dat na 2002 is afgebroken (fig. 11: 2). Dit pakket is aan de zuidzijde weggegraven. Daaronder strekt zich op zijn beurt een oude cultuurlaag af, een beigebruin, gehomogeniseerd leempakket van 20 tot 50 cm dikte (fig. 11: 3). Direct onder deze akkerlaag bevindt zich het Romeinse niveau, bestaande uit een tot 40 cm dikke bruingrijze leemlaag, doorspekt met fragmenten van *tegulae* en *imbrices*, veel houtskoolbrokjes en kleine aardewerkscherven (fig. 11: 4). Het is een soort van *Black Earth*, een humeuze afdekkende laag vol afval, mogelijk een tuin- of akkerlaag.





Fig. 10 Beeld van het westprofiel (profiel AB) in de bouwput (© Onroerend Erfgoed).

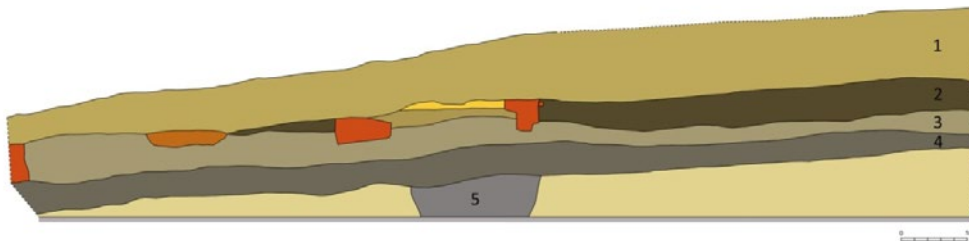


Fig. 11 Vastgestelde faseringen in het westprofiel (legende zie tekst).

Dezelfde horizontale opbouw was ook in het noordprofiel duidelijk aanwezig, met respectievelijk de recente ophoging (fig. 17: 1), de postmiddeleeuwse tuinlaag (fig. 17: 2), de oudere akkerlaag (fig. 17: 3) en de Romeinse zogenaamde zwarte laag (fig. 12; fig. 17: 4).



Fig. 12 Beeld van het noordprofiel in de bouwput (© Onroerend Erfgoed).



Enkele sporen tekenden zich af onder het Romeinse pakket. Aan de zuidkant van de bouwput tegen de zuidwestelijke hoek werd bij de vaststelling in grondplan twee kuilen met een grijze tot donkergrijze vulling waargenomen, die echter door de betonvloer naderhand niet meer geregistreerd konden worden. Eén van de kuilen bevatte een scherfje Lowlands Ware. Tegen het westprofiel werd een derde, gelijkaardige kuil aangetroffen die in het profiel 1,95 m breed was (fig. 11: 5; fig. 13-15). Ze werd gekenmerkt door een fosfaatrijke, grijze leemvulling met talrijke houtskoolbrokjes en verspreide tegulafragmentjes. Uit deze kuil konden 25 aardewerkfragmenten uit de Romeinse periode gerecupereerd worden.



Fig. 13 De kuil ter hoogte van het westprofiel onder het Romeins pakket (© Onroerend Erfgoed).



Fig. 14 Detail van de nog gedeeltelijk aanwezige kuil (© Onroerend Erfgoed).





Fig. 15 De vulling van de kuil bevatte talrijke houtskoolbrokjes en tegulafragmentjes (© Onroerend Erfgoed).

Een vierde, 80 cm brede en ongeveer even diepe kuil werd waargenomen in het noordprofiel, op 6 m van de hoek met het westprofiel (fig. 16-17). Deze was totaal anders van aard, bestaande uit een vulling van zeer heterogene beige, lichtgrijs gevlekte leem (fig. 17: 5) en een gelijkaardige kern waarin ook donkergrijze vlekken en vrij veel houtskool aanwezig waren (fig. 17: 6). Waarschijnlijk betreft het een paalkuil. Er werden geen vondsten in aangetroffen.



Fig. 16 De mogelijke paalkuil in het noordprofiel (© Onroerend Erfgoed).



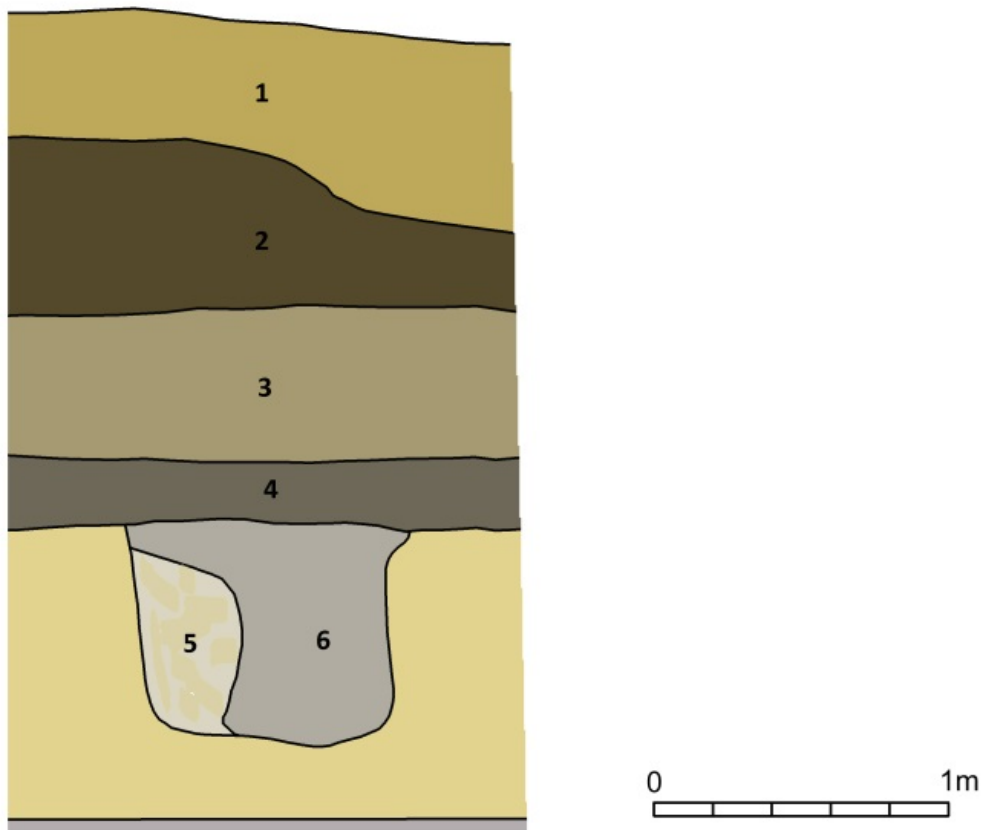


Fig. 17 Tekening van de paalkuil in het noordprofiel (legende zie tekst).

5 DE VONDSTEN

In totaal werden 53 aardewerkfragmenten verzameld, afkomstig uit vier contexten (tabel 1)⁶. De niet geregistreerde kuil (tabel 1: kuil NG) bevatte een randfragment van een bord in *Lowlands Ware*, algemeen te dateren tussen 70 en 200/250. Uit de middelste cultuurlaag (tabel 1: laag 4) werden 5 Romeinse scherven gerecupereerd, waaronder een scherfje *terra sigillata*, een fragment van een Spaanse amfoor en 2 scherfjes handgevormd aardewerk waarvan één waarschijnlijk van een zoutcontainer. Van de zogenaamde *Black Earth*-horizont (tabel 1: laag 3) konden 22 scherven ingezameld worden. Hier domineert vooral het reducerend gebakken aardewerk, dat zowel bestaat uit *Lowlands Ware* als uit Noord-Franse waar, waaronder een opvallende kom met gladdingslijnen in de stijl van Arras-waar (fig. 18: 6). Het amfoorfragment is van Zuid-Franse herkomst. Tenslotte zijn er nog 25 aardewerkfragmenten afkomstig uit de kuil in het westprofiel (tabel 1: kuil 2). Dit ensemble heeft een gevarieerde samenstelling met een opvallende datering in de late 2de tot vroege 3de eeuw. Hierop wijst de aanwezigheid van twee *mortaria* Drag. 45 in Oostgallische *terra sigillata* (fig. 18: 1-2), een fragment van een beker Niederbieber 32 in geverfd aardewerk uit Keulen en een scherf in metaalglanzend aardewerk van een deukbeker Niederbieber 33 uit Trier. Eén van de twee

⁶ De Groote *et al.* 2015, 94-95.



fragmenten in Pompejaans rood is een rand van een bord Blicquy 5/6 uit het atelier van Les-Rues-des-Vignes in een late, grijze bakselvariant (fig. 18: 3). Onder de 12 scherven *Lowlands Ware* is de sterke aanwezigheid van dekselfragmenten opvallend (fig. 18: 4-5).

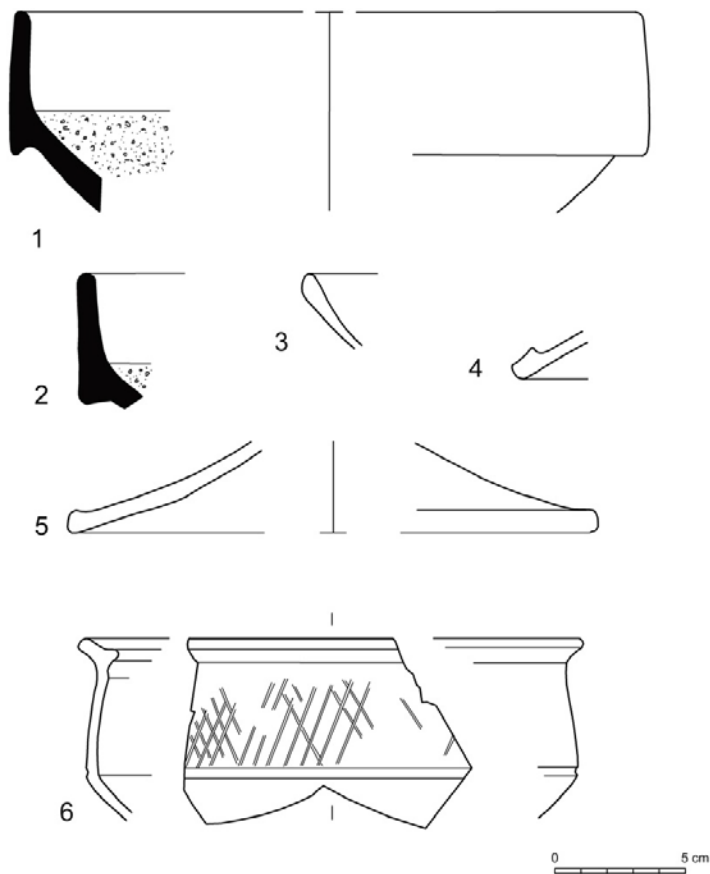


Fig. 18 Het aardewerk uit laag 3 en uit de kuil ter hoogte van het westprofiel.

	kuil 2	laag 3	laag 4	kuil NG	totaal	%
<i>terra sigillata</i>	2	-	1	1	4	7,5
Pompejaans rood	3	-	-	-	3	5,7
geverfd/metaalglanzend	2	-	-	-	2	3,8
amfoor	-	1	-	-	1	1,9
kruik	4	2	-	-	6	11,3
reducerend aw	12	18	-	1	31	58,5
oxiderend aw	1	1	-	-	2	3,8
handgevormd aw	1	-	2	-	3	5,7
<i>indet.</i>	-	-	1	-	1	1,9
totaal	25	22	5	1	53	100,0

Tabel 1 Telling van het aantal scherven per context en per aardewerkgroep.

6 INTERPRETATIE EN BESLUIT

De sporen en resten die in deze bouwput van 2014 langsheen de Edingsesteenweg zijn aangetroffen laten een ander beeld zien dan op het 50 m noordelijk gelegen perceel, dat midden een gebouw gesitueerd was. Hier betreft het eerder de restanten van een open areaal, bestaande uit een cultuurlaag met hier en daar een (afval)kuil. Mogelijk gaat het hierbij om een zone tussen twee erven. Enkel de kuil in het noordprofiel, die als paalkuil kan geïnterpreteerd worden, kan wijzen op de aanwezigheid van een gebouw.

De vondsten uit de afvalkuil dateren zijn gebruik in het laatste kwart van de 2de en het eerst kwart van de 3de eeuw. Het aardewerk uit de bovenliggende cultuurlaag geeft een iets bredere datering. Wat opvalt is de afwezigheid van de vroege component die op het noordelijke perceel wel is aangetroffen⁷.

De vondsten in de twee bouwputten langsheen de Edingsesteenweg tonen de uitstekende bewaring aan van de resten van de Romeinse *vicus* van Kester. Tot enkele jaren geleden bleef het grootste gedeelte van deze *vicus* quasi volledig onbebouwd. Dit heeft onder meer te maken met het feit dat de middeleeuwse woonkern meer oostelijke gelegen is. De laatste jaren echter blijkt dat regelmatig delen uit dit uitzonderlijke bodemarchief door bouwactiviteiten onherroepelijk verloren zijn gegaan. Ondanks het feit dat Kester een voor Vlaanderen uitzonderlijk goed bewaarde *vicus* is met een zeer hoog wetenschappelijk potentieel, vonden deze ingrepen plaats zonder enige vorm van voorafgaand onderzoek. Door de recente voorlopige bescherming van de *vicus* van Kester kan in de toekomst vermeden worden dat de aantasting van dit bodemarchief zonder archeologisch onderzoek zich in de toekomst verder voortzet⁸.

⁷ De Groote *et al.* 2015, 95-96.

⁸ De Romeinse *vicus* in Gooik (Kester) – Voorlopig beschermd bij Ministerieel Besluit van 25 mei 2016 (Belgisch Staatsblad 29 juni 2016).



7 BIBLIOGRAFIE

DE GROOTE K. 2014: Resten van Romeinse vakwerkbouw aan de Edingsesteenweg te Kester (Gooik, Vlaams-Brabant), *Onderzoeksrapporten Agentschap Onroerend Erfgoed* 9, Brussel.

DE GROOTE K., DE CLERCQ, DEWINTER N., MOENS J. & WESEMAEL E. 2015: Resten van Romeinse bewoning aangetroffen bij twee vondstmeldingen aan de Edingsesteenweg te Kester (Gooik, prov. Vlaams-Brabant, *Signa* 4, 81-98.

DE GROOTE K. & MOENS J. 2015: Waarderingsonderzoek te Kester, Edingsesteenweg (sectie D, perceel 201/02c) van 24 tot 27 november 2015 (Gooik - Prov. Vlaams-Brabant), Voorlopig rapport agentschap Onroerend Erfgoed, Brussel.

DEGRYSE H. & BIESBROUCK B. (red.) 2013: *Tussen stad en platteland. De Romeinse vici van Vlaams-Brabant*, Leuven.

PROVÉ E. 2004: Archeologische streekbeschrijving: de Romeinse vicus Kester. In: Degryse H. (red.), *Recent archeologisch onderzoek in Vlaams-Brabant. Provinciale infodag archeologie 2004*, Leuven, 19-23.

VERHOEVEN M.P.F. & KEIJERS D.M.G. 2011: *Landschap en archeologie in het Pajottenland. Een archeologische studie van de ruilverkaveling in de gemeente Gooik, Vlaams-Brabant*, Raap-rapport 2262, Weesp.

WESEMAEL E. & NICHOLLS J. 2014: *Geofysisch onderzoek op een aantal archeologische sites in de gemeente Gooik. Onderzoek voor de VLM-Regio Oost in het kader van het ruilverkavelingsproject*, Aron Rapport 208, Sint-Truiden.



10 BIJLAGE 3 – FOTOLIJST

Foto	Omschrijving/Situering	Figuur
1	Bouwput - Eerste vaststelling - grondplan	
2	Bouwput - Eerste vaststelling - grondplan	
3	Bouwput - Eerste vaststelling - grondplan	
4	Bouwput - Eerste vaststelling - W-profiel	
5	Bouwput - Eerste vaststelling - W-profiel	
6	Bouwput - Eerste vaststelling - grondplan	
7	Bouwput - Eerste vaststelling - grondplan	
8	Bouwput - Eerste vaststelling - grondplan	
9	Bouwput - W-profiel - Algemeen beeld	fig. 10-11
10	Bouwput - W-profiel - Algemeen beeld	fig. 10-11
11	Bouwput - W-profiel - Algemeen beeld	fig. 10-11
12	Bouwput - W-profiel - Algemeen beeld	fig. 10-11
13	Bouwput - W-profiel - Algemeen beeld	fig. 10-11
14	Bouwput - W-profiel - Kuil 2	fig. 13-15
15	Bouwput - W-profiel - Kuil 2	fig. 13-15
16	Bouwput - W-profiel - Kuil 2	fig. 13-15
17	Bouwput - W-profiel - Kuil 2	fig. 13-15
18	Bouwput - W-profiel - Kuil 2	fig. 13-15
19	Bouwput - W-profiel - Kuil 2	fig. 13-15
20	Bouwput - W-profiel - Kuil 2 - Detail	fig. 13-15
21	Bouwput - N-profiel - Paalkuil	fig. 16-17
22	Bouwput - N-profiel - Paalkuil	fig. 16-17
23	Bouwput - N-profiel - Paalkuil	fig. 16-17
24	Bouwput - N-profiel - Paalkuil	fig. 16-17
25	Bouwput - N-profiel - Paalkuil	fig. 16-17
26	Bouwput - N-profiel - Algemeen beeld	fig. 12
27	Bouwput - N-profiel - Algemeen beeld	fig. 12
28	Bouwput - ZW-hoek	



