



Vlaanderen
is erfgoed



Onderzoeksrapport

**Een bunker uit de Tweede Wereldoorlog in de schaduw van het
Albert I monument in Nieuwpoort.**

Agentschap
Onroerend
Erfgoed

COLOFON

Dit rapport maakt deel uit van de reeks Onderzoeksrapporten van het agentschap Onroerend Erfgoed.

6o: EEN BUNKER UIT DE TWEEDE WERELDOORLOG IN DE SCHADUW VAN HET ALBERT I MONUMENT IN NIEUWPOORT

Een uitgave van agentschap Onroerend Erfgoed
Wetenschappelijke instelling van de Vlaamse Overheid,
Beleidsdomein Ruimtelijke Ordening, Woonbeleid en Onroerend Erfgoed
Published by the Flanders Heritage Agency
Scientific Institution of the Flemish Government,
Policy area Town and Country Planning, Housing Policy and Immovable Heritage

Verantwoordelijke uitgever: Sonja Vanblaere

Auteurs: Marc Dewilde en Franky Wyffels

agentschap Onroerend Erfgoed
Koning Albert II-laan 19 bus 5, 1210 Brussel
T +32 2 553 16 50
info@onroenderfgoed.be
www.onroenderfgoed.be

Dit werk is beschikbaar onder de Open Data Licentie Vlaanderen v. 1.2.

This work is licensed under the Free Open Data Licence Flanders v. 1.2

Dit werk is beschikbaar onder een Creative Commons Naamsvermelding 4.0 Internationaal-licentie. Bezoek <http://creativecommons.org/licenses/by/4.0/> om een kopie te zien van de licentie.

This work is licensed under a Creative Commons Attribution 4.0 International License. To view a copy of this license, visit <http://creativecommons.org/licenses/by/4.0/>.



EEN BUNKER UIT DE
TWEEDE
WERELDOORLOG IN
DE SCHADUW VAN
HET ALBERT I
MONUMENT IN
NIEUWPOORT



MARC DEWILDE EN FRANKY WYFFELS

INHOUD

1	ADMINISTRATIEVE FICHE	5
2	INLEIDING	5
3	LIGGING EN BODEMGESTELDHEID	6
4	HISTORISCHE EN ARCHEOLOGISCHE INFORMATIE	7
5	VELDWERK	9
6	BESLUIT	19
7	GERAADPLEEGDE LITERATUUR	19



1 ADMINISTRATIEVE FICHE

Nieuwpoort – Koning Albert I monument (Sluizen)

Uitvoerder (bedrijf, instelling, privé-persoon)	agentschap Onroerend Erfgoed
Naam vergunninghouder machtiging	Marc Dewilde
Bewaarplaats opgravingsdocumentatie	agentschap Onroerend Erfgoed – West-Vlaanderen Stadenstraat 39 8610 Zarren
Bewaarplaats vondsten en monsters	Idem
Dossiernummer	2014/071
Site-code	NI-SL-14
Locatie (provincie, gemeente, deelgemeente, plaats)	West-Vlaanderen, Nieuwpoort, Koning Albert I monument (Sluizen)
Kadastrale informatie	Nieuwpoort, 1 ^{ste} Afd., Sie G, 204n
Coördinaten	Lambert 1972: X: 37144,852, Y: 204156,394
Datum vondst	7/02/2014
Datum melding	7/02/2014
Veldwerk	7, 13 en 14/03/2014
Trefwoorden	Bunker, nieuwste tijden, toevalsvondst
Administratief toezicht	Steven Mortier (agentschap Onroerend Erfgoed)
Bouwheer	Stad Nieuwpoort

2 INLEIDING

Bij de grondwerken, die gepaard gingen met de bouw van het Westfront onder het Koning Albert I monument -met ruitstandbeeld- in Nieuwpoort is een bunker uit de Tweede Wereldoorlog tevoorschijn gekomen (fig. 1). Het Westfront, waarvan stad Nieuwpoort de bouwheer is, wil de bezoekers introduceren in de turbulente geschiedenis van de 'grote' oorlog. Het ligt in het zicht van het sluizencomplex, de Ganzepoot, van waaruit tijdens de oorlog de onderwaterzetting van de IJzervlakte werd gedirigeerd en bestendig.

Ondanks het feit dat er over deze bunker heel wat bekend was, is de toevalsvondstprocedure toch in gang gezet; kwestie van -in samenspraak met andere geïnteresseerden- een gedetailleerde registratie van de bunker mogelijk te maken.

Op en rond het terrein kon uitstekend samengewerkt worden met schepen Kris Vandecasteele, werfleider Tim Vanhevel (ARTES), Dominique Vieren en Pieter Santy (agentschap Onroerend Erfgoed) en Pierre Nowak en Frank Philippart (Simon Stevinstichting).





Fig. 1 Het team van het agentschap Onroerend Erfgoed in actie!¹

3 LIGGING EN BODEMGESTELDHEID

De bunker ligt ten noordwesten van het sluisencomplex, de Ganzepoot, aan de overkant van de Achterhaven, tussen het Koning Albert I monument en Sluizen (fig. 2).

De vindplaats is kadastraal gekend als Nieuwpoort, 1^{ste} Afd., Sie G, 204n.

Op de bodemkaart wordt hier zware poelgrond (B3) aangegeven. Op het terrein kregen we evenwel met -opgespoten- zand te maken.

¹ Meer bepaald Norbert Clarysse, Stefan Corveleyn, Raf Plaisir, Dieter Rasschaert en Serge Wackenier.





Fig. 2 Lokalisatie van de bunker in z'n bredere omgeving.

4 HISTORISCHE EN ARCHEOLOGISCHE INFORMATIE

Het samenvloeiën van de IJzer en verschillende andere vaarten en kanalen op deze plaats is in 1876-78 uitgebouwd tot een uniek waterbeheersingssysteem, dat de getijdenwerking vanuit de zee en de afvoer van drainagewater uit de polders moest regelen.

De omgeving is beschermd als stadsgezicht; het sluisencomplex met de oorlogsgedenktekens als monument (ID 26656).

De bunker is inmiddels opgenomen in de inventaris van het Bouwkundig Erfgoed als Duitse bunker Tilly 2 (ID 217133).

Het Koning Albert I monument met ruitersstandbeeld is opgericht in 1937-38, noordwestelijk van de Ganzepoot en beschermd als monument (ID95155).

Tijdens de Tweede Wereldoorlog werd het sluisencomplex omgeven en verdedigd door verschillende *Widerstandsneste* en *Stutzpunkte*². Ze staan bekend als Tilly 1, 2 en 3³. Tilly 2⁴ moet onmiddellijk rond de Ganzepoot gezocht worden. Noordelijk lag een concentratie van 3 bunkers, waaronder het

² Een *Stutzpunkt* is omstandiger uitgebouwd dan een *Widerstandsnest*.

³ Info Jean Verpoorte, via Kris Vandecasteele, waarvoor dank. Ook Mathieu de Meyer, Benoit Strubbe en Kathleen Ribbens van het Openluchtmuseum Atlantikwall in het Provinciedomein Raversijde waren zeer behulpzaam.

⁴ Tilly 1 bevond zich westelijker, Tilly 3 oostelijker.

teruggevonden exemplaar. Tussen de IJzer en de Noordvaart lag een andere, zeer vergelijkbare bunker. Tussen de Noordvaart en het kanaal Nieuwpoort-Duinkerke was een kleinere, geïsoleerde bunker ingeplant. Zuidelijk is een concentratie van 5 bunkertjes (2 machinegeweerneusten, een munitiebunker, een loods, ...⁵) en een tankomheining gekend. (fig. 3).



Fig. 3 Widerstandsnest Tilly 2 (1) rond de Ganzepoot.

⁵ Francart 1988, 178-179; Schelfaut 1965, 98-100.

De meest noordelijke bunker vormt onderwerp van dit rapport. Kort na de oorlog zijn alle constructies afgebroken op 3 bunkers (fig. 3, 1, 4 en 6) na, die als schuilkelders zijn ingericht. Ze werden dan voorzien van toegangsschachten en volledig aangeaard⁶. Zo'n 400 m ten noorden zijn trouwens nog bakstenen constructies bewaard gebleven van het Stutzpunkt Müncheberg (fig.4). Verspreid rond 3 geschutplatformen (kanonnen van 37 mm) lagen bunkers, zowel bedoeld voor munitieopslag als voor manschappenverblijf.



Fig. 4 *Stutzpunkt* Müncheberg (<http://www.bunkerfotos.nl/overigemuncheberg.htm>).

5 VELDWERK

Het veldwerk (machtiging: 2014/071) is uitgevoerd op 7, 13 en 14 maart 2014⁷.

De bunker kon onmiddellijk herkend worden als een *Regelbau* 656⁸, een personeelsbunker voor 15 man. Dit type werd vanaf 1943 gebouwd. In de zuidmuur bevinden zich de 2 ingangen. Op een zijmuur van de westelijke ingang is in het zwart - Ost-W 019-252 - geschilderd, wat aangeeft dat hij behoorde tot het steunpunt Oostende West⁹ 019¹⁰. 252 is het individuele nummer (fig. 5).

Naast die ingang is ook duidelijk - St - te lezen, wat staat voor *ständige Ausbau* en betekent dat de bunker bestand is tegen directe voltreffers en voorzien is van gasdichte deuren. De muren en het dak zijn dan ook 2 m dik (gewapend beton). Bovenaan is de muur afgeschuind en steekt het front een weinig uit boven de rest van de bunker.

⁶ Info Pierre Nowak (Simon Stevinstichting), waarvoor dank.

⁷ Met dank aan topograaf J. Vanlaecke (agentschap Onroerend Erfgoed) voor de uitstekende ondersteuning.

⁸ Of Type 656, Rolf 2008, 84.

⁹ Bunkers van de kustlijn ten westen Oostende.

¹⁰ Het *Widerstandsnest*-nummer, in dit geval Tilly 2.



De bunker is grotendeels ondergronds bedoeld. Enkel de bovenkant¹¹ en een deel van de voorzijde liggen vrij; wat de toegang en de ventilatie toeliet. De ingangen zijn bereikbaar via een 1,22 m brede, bakstenen trap -op de zuidoosthoek- en een 1,95 m breed, platform, dat door een bakstenen muurtje is afgeboord (18,5 x 11,5 x 5 cm, rood). Het vrij liggende muurgedeelte is geel geschilderd om het als zand te camoufleren.



Fig. 5 Identificatie van de bunker t.h.v. de ingang.



Fig. 6 Voorzijde van de bunker: zwart en geel geverfd. De ingangen zijn bereikbaar via een bakstenen trap en platform.

¹¹ Met aandacht voor de ventilatie.



Ook de zuidwesthoek is zwart geschilderd; in een driehoek en wel het gedeelte dat ondergronds bedoeld was (fig. 6). De kans bestaat dat ook hier een bakstenen trap was voorzien, dan wel afgebroken¹².

In de zuidmuur, tussen beide ingangen, zaten 4 horizontale luchtkokers (*Lüftansaugestücke*), die afgaande op de beschildering met vierkante afdekplaten waren afgewerkt. De 2 bovenste konden, indien nodig het centraal sas verluchten (fig. 6 en 7). De 2 onderste maakten verbinding met de beide tussenruimtes ter hoogte van de deuren van het centraal sas .



Fig. 7 Afgedekte ventilatiepijpen binnen het centraal sas.

De eigenlijke bunker is via een dubbele chicane toegankelijk (fig. 8). Twee, 4,9 m van elkaar verwijderde, neerwaartse trappen -de deuropening meet 1,7 bij 0,8 m- maken allebei verbinding met een kleine rechthoekige tussenruimte (2,4 op 1,1 m en 2,3 m hoog). Beide ruimtes geven op hun beurt uit (opening van 0,9 op 1,7 m) op een iets lager gelegen, centraal sas (1,95 x 1,15 m en 2,3 m hoog), waarlangs het manschapsverblijf via een deuropening van 0,86 op 0,86 m, kon betreden worden. Dit sas kon door 3 metalen deuren afgesloten worden, wat gasdichtheid garandeerde (fig. 9). De trappen- en tussenruimtes zijn witgekalkt. Het centrale sas is bovenaan witgekalkt en kleurt onderaan lichtblauw. Een donkergele lijn markeert de overgang.

¹² Het feit dat de vlakbij gelegen, later aangebouwde toegangsschacht ter hoogte van de westelijke ingang eveneens grotendeels is afgebroken, sterkt ons in deze mening. Ook het feit dat op de overgang van geel naar zwart een onbeschilderde strook opvalt, wijst in die richting.



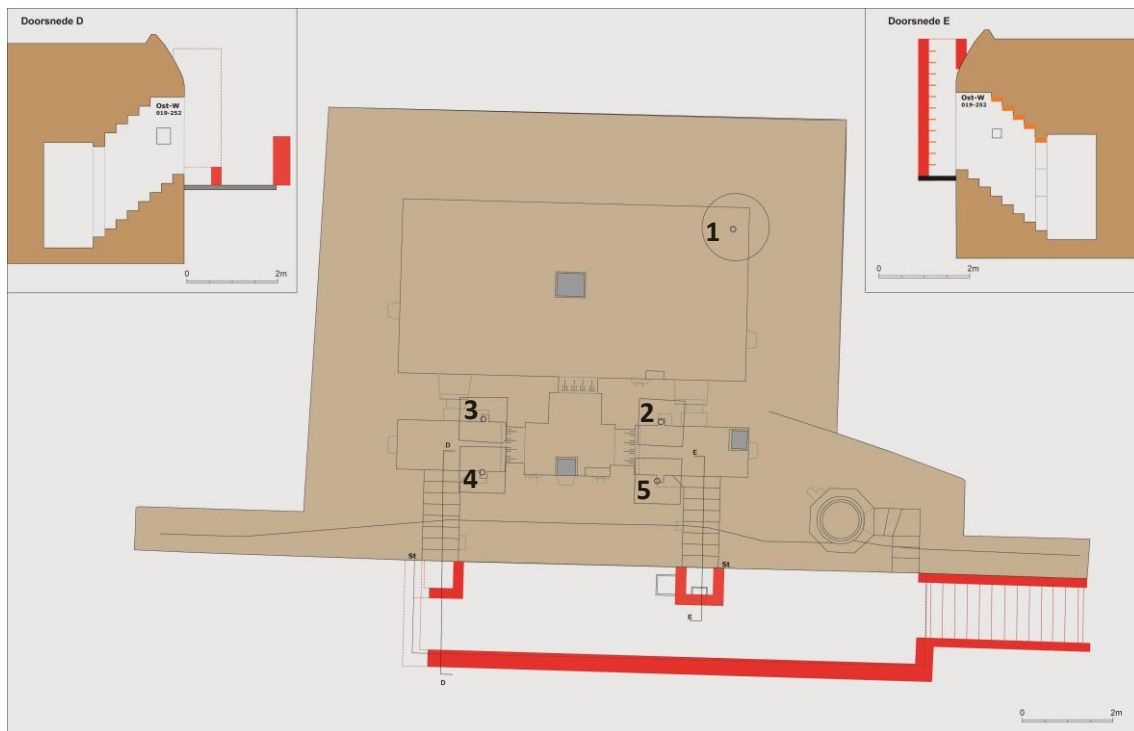


Fig. 8 Gedetailleerd grondplan. 1 Periscoop, 2-5 Ventilatieluiken op het dak; blauw: pomputjes.

Vanuit het manschapsverblijf konden de tussenruimtes en de toegangstrappen via een opening in de muur (fig. 9) in de gaten en onder schot gehouden worden; de zogenaamde *Eingangsverteidigung*. Ook deze openingen konden afgesloten worden (fig. 10).



Fig. 9 Doorkijk van de ene tussenruimte naar de andere doorheen het centrale sas. Op de voorgrond rechts zijn een muurkast en muursleuf te zien (ventilatie en radio).





Fig. 10 Zicht op de *Eingangsverteidigung*, afsluitbaar met een metalen paneel.

Op de muren zijn in zwarte verf allerlei teksten aangebracht; voorschriften, die vooral de veiligheid van het personeel op het oog hebben. In de noordoosthoek lezen we: *Jegliches Anschliessen von elektrischen Geräten gefährdet die Gesamtanlage und ist daher verboten* (Elke aansluiting van elektrische apparaten brengt de gehele inrichting in gevaar en is daarom verboden).

Het manschapsverblijf meet 7,65 op 3,8 m en is 2,3 m hoog. Net als in de andere ruimtes bestaat het plafond ook hier uit stalen balken. De muren waren witgekalkt. Bovenaan is een gele fries geschilderd, afgeboord met een donkergele lijn (fig. 11). Hier was accommodatie mogelijk voor 15 manschappen. Tegen de noord- en de westmuur waren 5 stapelbedden geplaatst.



Fig. 11 Manschapsverblijf; foto genomen in de richting van de zuidoosthoek. Aan weerszijden van de centrale ingang zijn ventilatie mogelijkheden. Andere muursporen wijzen op aan de muur bevestigde voorzieningen.



In de zuidoosthoek zijn verschillende teksten en sporen geconcentreerd: *Sprachrohr* (spreekbuis)¹³, *Rauchentwicklung am Tage u. bei hellen Nächten vermeiden* (Overdag en op heldere nachten rookontwikkeling vermijden). Boven de *Eingangsverteidigung* staat *Kein Licht bei geöffneter Scharte* (Geen verlichting bij de geopende schietgaten) (fig. 12). Op een afsluitkap tussenin luidt de boodschap: *Lebensgefahr Ventil geschlossen halten* (Levensgevaar Klep gesloten houden). Afgaande op de verwijzing naar rookontwikkeling kan vermoed worden dat ook de kachel in deze hoek was geposteerd. Ook in gelijkaardige bunkertypes (621 en 622)¹⁴ staat de kachel in deze hoek.

Bij die bunkers is ook sprake van een *Zuluftventil* (luchttoevoerventiel) en een *Überdruckventil* (overdrukventiel). De luchttoevoerventielen zijn ingewerkt in het plafond, het overdrukventiel in de tussenmuur. In dit geval lijkt het dat ze allebei, boven elkaar in de muur ingewerkt zijn (fig. 13). Een overdrukventiel bestaat uit een beweegbare klep, die op zijn plaats gehouden werd door een gewichtje. Als er een gasaanval was, werd de bunker in overdruk gebracht. De overdruk duwt op de klep en laat via het ventiel de verbruikte lucht ontsnappen. Als de druk wegvalt, sluit de klep zich door het gewichtje en kan er geen gas of door gas vervuilde lucht binnenkomen¹⁵.



Fig. 12 Zuidoosthoek van het manschapsverblijf met een concentratie van teksten.

¹³ Maakte verbinding met de zgn. Tobruk.

¹⁴ Met dank aan Rudi Rolf voor de informatie.

¹⁵ Met dank aan Frank Philippart voor deze informatie.





Fig. 13 Precies in de hoek zit de spreekbuis. Onderaan staat op de afsluitkap de dringende boodschap het (overdruk)ventiel niet te openen. Dat ventiel was erboven aangebracht, maar is in dit geval verdwenen.

De zuidoosthoek van de bunker is blokvormig uitgebouwd om er een vereenvoudigde¹⁶ zgn. Tobruk, een *Offener Beobachter* (open observatiepost) in onder te brengen, enkel bestaande uit een toegangstrap en een schutterspost (fig. 14). Deze observatie- en mitrailleurpost is bereikbaar via een afzonderlijke, opwaartse, geknikte trap. De deuropening meet 0,6 op 1,8 m. De achzijdige constructie lijkt op een bokaal, is binnenwerks 1,4 m breed en bovenaan cirkelvormig (*Ringstand*) afgesloten. De diameter bedraagt binnenwerks 0,75 m. In de opening is een uitspringende richel voorzien, waarin de ronddraaiende stoel voor een machinegeweer kon functioneren. De beschikbare hoogte komt op 1,6 m. Qua afmetingen komt dit overeen met de Bauform Type 58c¹⁷. Op de oostzijde vertrok vanuit een muurkast een metalen spreekbuis naar het manschapsverblijf. Er is ook een verluchttingsbuis te zien. Het is onduidelijk waar deze uitgeeft.

¹⁶ Normaal bestaat een dergelijke observatiepost minstens uit een (ronde) schutterspost en een -aansluitende, rechthoekige- verblijfplaats. Chazette e.a. 2004.

¹⁷ De standaardvorm: Chazette e.a. 2004, 1-2; Rolf 2008, 351.





Fig. 14 Inkijk in de *Offener Beobachter*.

In alle onderdelen van de bunker zijn op verschillende plaatsen muurkasten uitgespaard. In beide tussenruimtes zijn telkens 2 muurgleuven aanwezig, die via verticale metalen buizen verbinding maakten met het dak. Ze lopen uit in een vierkante metalen plaat (zijde: 1 m). Hierlangs werden ook radioantennes uitgestoken¹⁸ (fig. 8, 2-5, fig. 9 en fig. 15). De radio stond in een open muurkast van het centraal sas.



Fig. 15 Muurgleuf en muuruitsparing i.f.v. een luchtkoker, een radiotoestel en een antenne.

¹⁸ Rolf 2008, 20.



In het manschapsverblijf was de verluchting via het centraal sas geregeld. Een andere buis situeert zich in de noordoosthoek¹⁹ (fig. 16). Op het dak is een cirkelvormige (2R: 1,4 m) metalen plaat te zien. Op een vergelijkbaar exemplaar in Oostende functioneerde op die plaats een periscoop²⁰.

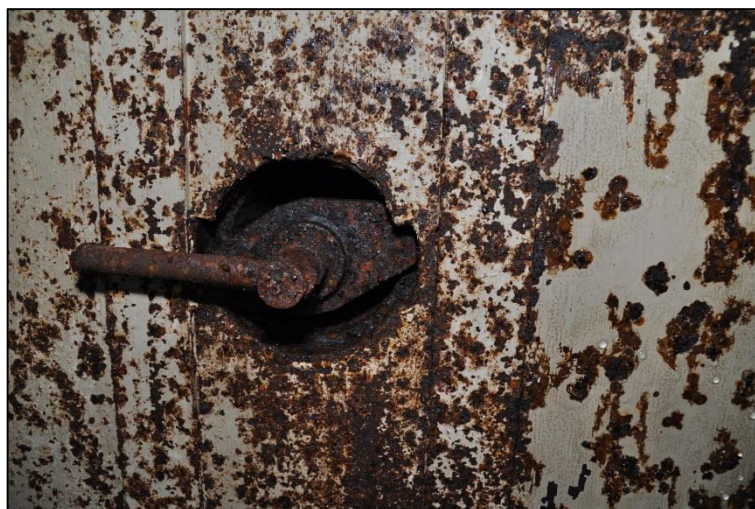


Fig. 16 Restant van een periscoop?

In de oostelijke tussenruimte, het centraal sas en centraal in het manschapsverblijf is telkens een kleine pompput voorzien (fig. 8, blauw). De afvoer van het water gebeurde vermoedelijk manueel. De deuren zijn verwijderd. Enkele stalen luiken van de *Eingangsverteidigung* zijn wel nog aanwezig, alsook enkele elementen van de verluchttingsinstallatie.

Enkele muursporen zijn niet eenduidig te interpreteren. Ze hebben misschien met de electriciteitsvoorziening²¹.

Kort na de oorlog is de bunker uitgebouwd tot een schuilkelder. Daarbij zijn 2²² verticale, bakstenen (22 x 10,5 x 7 cm, rood) toegangsschachten gebouwd ter hoogte van de ingangen. Ze zijn vierkant, 3 m hoog en meten binnenwerks 0,57 m. Ze waren uitgerust met klimijzers en afgedekt met een vierkante, betonnen plaat (fig. 17 en 18)²³.

¹⁹ Bepaalde summere muursporen in de noordoosthoek kunnen hier eventueel aan gelinkt worden.

²⁰ Info Tristan Cools, via Kris Vandecasteele, waarvoor dank.

²¹ De tekst in de noordoosthoek, die het aansluiten van om het even welke elektrische apparaten verbiedt, wijst in die richting.

²² Aanbesteding Nr 60244 van 11 maart 1946. Uitgevoerd door aannemers A. Lasat en A. Kempe (RAB).

In het bestek is in eerst instantie sprake van het bouwen van 3 "toegangsschouwen", wat maakt dat ook ter hoogte van de toegang van de Tobruk een schacht zou gebouwd zijn. Op het terrein is hier niets van te merken.

²³ De tekst is nagelezen door Rudi Rolf en Frank Philippart (Simon Stevinstichting).



Fig. 17 Doorsnede E.



Fig. 18 Binnenzicht op de (later toegevoegde) toegangschacht.



6 BESLUIT

Een, in de vergetelheid verdwenen, Duitse bunker uit de Tweede Wereldoorlog is opnieuw opgedoken en nu ook geïntegreerd in de omgeving van het bezoekerscentrum Westfront en het Koning Albert I monument (fig. 19). De bunker werd herkend als een *Regelbau* 656, een personeelsbunker voor 15 man, die na de oorlog bewaard bleef, omdat een inrichting als schuilkelder nodig werd geacht.



Fig. 19 Huidige toestand

7 GERAADPLEEGDE LITERATUUR

CHAZETTE A. m.m.v. PAICH B., DESTOUCHES A. & BOULARD E. 2004: *Tobroukstypologie Atlantikwall – Südwall*, Editions Histoire et Fortifications.

FRANCART P. 1988: *La Côte Belge 1940/44 Le Mur de l'Atlantique*, Tome 1.

ROLF R. 2008: *Atlantic Wall Typology Typologie du Mur de l'Atlantique Atlantikwall-Typenheft*, Middelburg.

SCHELFAUT 1965: *De Atlantische Muur in België*, Koninklijke Militaire School.

