

# Het porselein van het *Blauwhof* in Steendorp (Temse)



Jordi Bruggeman<sup>1</sup>

## Inleiding

Van 1998 tot 2004 voerde de Archeologische Dienst Waasland (ADW) archeologisch onderzoek uit op de site *Blauwhof* in Steendorp (Temse) (fig. 1)<sup>2</sup>. De site werd bedreigd door groot-schalige klei-ontginning. Bij deze opgravingen werd onder andere porselein aangetroffen. Het porselein van deze site vormt een belangrijke schakel in de studie van porselein in Vlaanderen, gezien het hier een landelijke site betreft, die werd bewoond door personen van een zeker sociaal niveau<sup>3</sup>. In deze bijdrage wordt het porselein behandeld dat afkomstig is uit de beerput en uit de vullingspakketten in de westelijke zone van de walgracht. Door de eerder korte vormingsduur van beide vondstcomplexen, leveren ze een interessante bijdrage tot de kennis van het voorkomen van porselein in de Zuidelijke Nederlanden.

## 1 De site Blauwhof

Het *Blauwhof*, of *Hof van Leughenbage*, was gelegen in de heerlijkheid Leughenbage, die behoorde tot de parochie Bazel<sup>4</sup>. De adellijke familie Ximenez verwierf de heerlijkheid in 1595 en verving rond 1600 de oorspronkelijke omwalde hoeve (fig. 2.1) door een *hof van plaisantie*, een site met walgracht. Hierbij werd de site geherstructureerd en de walgracht verlegd (fig. 2.2). Tot het einde van de 17de eeuw bleef het *Blauwhof* in handen van deze familie. Nadien ging het over in verschillende handen, om rond 1770 herschapen te worden in akkerland.

Het porselein uit de walgracht is enerzijds gerecupereerd uit een vullingspakket in de zuidelijke zone (fig. 2.4), gedeponerd tijdens het bestaan van het *hof van plaisantie*, van circa 1610 tot de

afdekking ervan omstreeks 1700<sup>5</sup>. Het merendeel van deze stortpakketten is echter te dateren tussen 1650 en 1700. Het oudere materiaal is schaarser en fragmentarisch bewaard als gevolg van ruimingen van de gracht. Stratigrafisch wordt het eerste vullingspakket gescheiden van de andere door een berm. Dit tweede vullingspakket is te dateren tussen circa 1700 en 1750, of in het uiterste geval 1760. Ter hoogte van de vondstlocatie in de walgracht bevond zich vermoedelijk de keuken van het *Blauwhof*. Daarnaast is er een sliblaag die zich meer centraal in de walgracht bevond, in de zone buiten de berm. Binnen deze sliblaag konden geen verdere stratigrafische lagen onderscheiden worden, waardoor de depositie van het aanwezige materiaal slechts algemeen kan geplaatst worden tussen 1610 en 1750/60.

Ook de beerput of latrine was in de zuidelijke zone van het *Blauwhof* gelegen (fig. 2.3). De opvulling ervan vangt ten vroegste rond 1730 aan, hoewel 1740/50 eerder als aanvangsdatum mag aanzien worden. De vermoedelijke einddatum is te situeren rond 1760, uiterlijk zou dit kunnen doorlopen tot 1770.

## 2 Het porselein

In totaal omvat het bestudeerde porselein van de site 155 fragmenten, die behoren tot een minimum van 32 individuen<sup>6</sup>, wat overeenkomt met een gewicht van 605 g. In de beerput werd slechts een geringe hoeveelheid ceramiek aangetroffen, afkomstig van een beperkt aantal voorwerpen. Alle fragmenten porselein uit de beerput zijn eigenlijk terug te brengen tot één kop en één schoteltje in Chinees porselein (fig. 3). Wellicht werden deze voorwerpen rechtstreeks in de beerput geworpen, nadat ze

<sup>1</sup> Doctoraatsstudent Vrije Universiteit Brussel, Pleinlaan 2, Brussel, jordi.bruggeman@vub.ac.be.

<sup>2</sup> Een beknopt verslag hiervan kan gevonden worden in Van Vaerenbergh *et al.* 2006; Van Hove *et al.* 2006.

<sup>3</sup> Een andere studie naar het voorkomen van porselein in landelijke contexten van personen met een hoger sociaal niveau werd door de auteur

uitgevoerd in het kader van diens eindverhandeling: Bruggeman 2008.

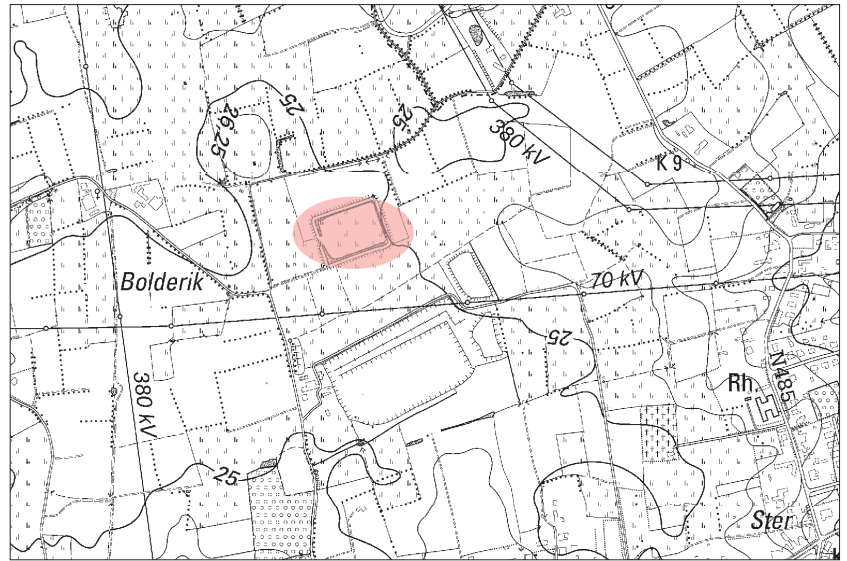
<sup>4</sup> Gebaseerd op Van Vaerenbergh *et al.* 2006, aangevuld met mondelinge informatie van R. Van Hove van de Archeologische dienst Waasland (ADW).

<sup>5</sup> De deponeringsdata steunen voor een stuk op muntvondsten en gedateerde ceramiek en voor een

stuk op deductie, onder meer gekoppeld aan de geschreven bronnen.

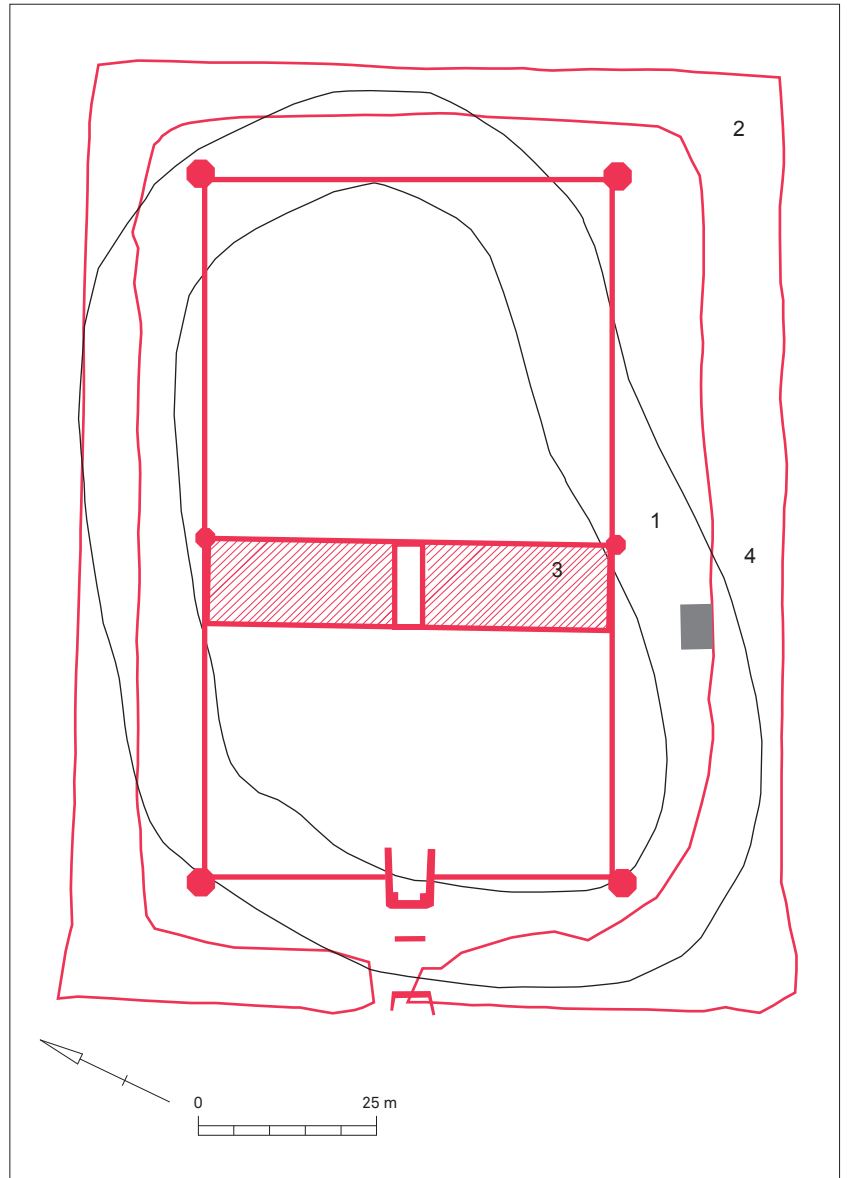
<sup>6</sup> Het minimum aantal individuen (MAI) werd waar mogelijk bepaald op basis van decoratie en verder op basis van randen en andere unieke kenmerken.

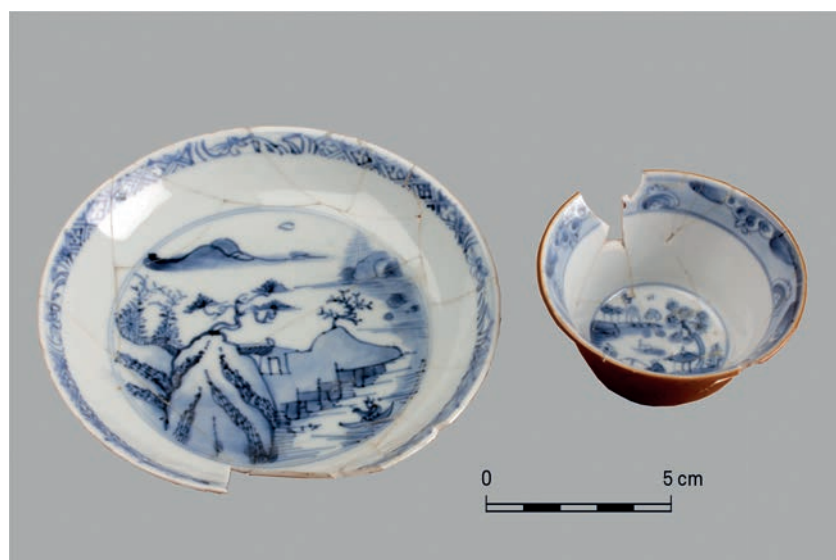
**FIG. 1** Situering van de site Blauwhof in Temse.  
*Location of the Blauwhof site in Temse.*



**FIG. 2** Structuurschets, fase hof van plaisantie, van de site Blauwhof in Temse (naar: Van Vaerenbergh et al. 2006, Fig. 10). 1. Walgracht van de oorspronkelijke omwalde hoeve. 2. Walgracht aangelegd omstreeks 1600 bij de omvorming van de site tot hof van plaisantie. 3. Locatie van de afvalpakketten waarvan het porselein werd bestudeerd. 4. Locatie van de beerput waarvan het porselein werd bestudeerd. In de nabijheid hiervan bevond zich vermoedelijk de keuken van de patriciërs woning.

*Structural outline of the hof van plaisantie phase of the Blauwhof site in Temse (after: Van Vaerenbergh et al. 2006, Fig 10). 1. Surrounding ditch of the original fortified farm. 2. Ditch constructed around 1600 at the transformation of the site into hof van plaisantie. 3. Location of the cesspit that contained the analysed porcelain. The mansion's kitchen was presumably situated nearby. 4. Location of the layers of waste that contained the analysed porcelain.*





**FIG. 3** Kop en schoteltje uit de beerput.  
*Cup and saucer from the cesspit.*

buiten gebruik waren geraakt. Het vondstmateriaal uit de westelijke walgracht is sterker gefragmenteerd dan datgene uit de beerput.

Tot op heden is nog geen gedetailleerde materiaalstudie voorhanden van al de materiaalcategorieën uit deze vondstcontexten. Kim Aluwé bestudeerde in het kader van een masterverhandeling het archeozoologisch vondstmateriaal<sup>7</sup>. Maxime Poulain bestudeert het aardewerk in het kader van een doctoraatsverhandeling<sup>8</sup>. Een algemene blik op het vondstmateriaal uit de walgracht toont een overvloed aan gebruiksvoorwerpen, voornamelijk kook- en eetgerei<sup>9</sup>. Het vondstmateriaal uit de beerput was eerder beperkt in hoeveelheid en omvat bijna uitsluitend tafelgerei. Het porselein vertegenwoordigt, in het geval van de walgracht, slechts een beperkt aandeel van de totale hoeveelheid aangetroffen ceramiek<sup>10</sup>.

## 2.1 Vormenspectrum en decoratie

Zoals al aangehaald, bestaat het porselein uit de beerput uit een kop en een schoteltje. Uit de westelijke walgracht zijn 4 bordes, een kom, 19 koppen, 6 schoteltjes<sup>11</sup> en twee niet nader te determineren individuen afkomstig. Deze zijn, op één bord in Europees porselein na, allemaal afkomstig uit China.

De kleur van de decoratie bestaat uitsluitend uit onderglazuur blauw (fig. 4), al dan niet gecombineerd met onderglazuur bruin aan de buitenzijde. In enkele gevallen is het onderglazuur blauw gecombineerd met ingekraste decoratie onder het glazuur.

De decoratie kan verder onderverdeeld worden in een aantal thema's. Zo zijn er, naast 10 individuen met een landschap, ook

16 individuen met florale motieven. Daarnaast is er ook een kop waarop een landschap met een visser afgebeeld wordt in een bootje (fig. 5.1 en fig. 6). Hetzelfde beeld met betrekking tot decoratiemotieven zien we bij het porselein van een beerput van het Sint-Pietersplein in Gent, waarvan het porselein gedateerd wordt tussen het tweede en laatste kwart van de 18de eeuw<sup>12</sup>. Een ander decoratiethema is aanwezig op de rand van een bord. Hierop zijn symbolen aangebracht van de 'acht kostbaarheden' (fig. 7.4), de zogenaamde heilbrengende symbolen. In dit geval gaat het om de schriftrollen en waarschijnlijk de ruit. Het bord heeft verder op de onderzijde bloemenranken. Tot slot zijn er vijf individuen aanwezig waarvan de decoratie niet kan geïdentificeerd worden.

### 2.1.1 Florale motieven

Binnen de individuen met blauwe florale decoratie konden een aantal voorwerpen met eenzelfde decoratie herkend worden. Het gaat om twee koppen (fig. 5.2) en een schoteltje (fig. 5.3), die centraal aan de binnenzijde een medaillon vertonen met bloem. Daar omheen zijn vier panelen aangebracht, waarbij twee florale afbeeldingen elkaar afwisselen. Aan de buitenzijde is onderglazuur bruin aangebracht.

Een kop met gelobde rand (fig. 8.2) is aan de binnenzijde voorzien van een bloem op de bodem en op de wand. Aan de buitenzijde is bovenaan, in panelen, afwisselend een floraal decor en een landschap weergegeven. Eronder bevindt zich een tuin met tuinhok en seizoensbloemen. Een gelijkaardig kop, maar met het hek aan de binnenzijde, is aanwezig in een beerput uit het *Hof van Watervliet* in Brugge<sup>13</sup>. Een andere kop heeft aan de buitenzijde een floraal motief in een bladvormige cartouche en een

<sup>7</sup> Een neerslag van het onderzoek naar het archeozoologisch materiaal is te vinden in Aluwé 2015.

<sup>8</sup> Poulain in voorbereiding.

<sup>9</sup> Van Vaerenbergh *et al.* 2006, 442.

<sup>10</sup> Mondelinge informatie R. Van Hove (ADW).

<sup>11</sup> Er werd geopteerd voor de term 'schotel' als definitie voor een lage, open vorm van een geringe diameter, met uitstaande wanden en een eenvoudige randvorm. Dit volgt de recentste definities van aardewerkvormen, zoals geformuleerd door

K. De Grootte. Een schotel onderscheidt zich van een bord door het ontbreken van een uitgeknikte boord (De Grootte 2008, 252).

<sup>12</sup> Huyghe 2006, 3.

<sup>13</sup> Vandenberghe 1983, 85.

**FIG. 4** Onderglazuur blauw.  
*Blue underglaze.*



gestileerde bloem op het plat (fig. 8.1). Een dergelijke cartouche is ook aanwezig op een kop en schoteltje uit Bourtange (Vlagtwedde) in Nederland, maar dan met een landschap binnen de cartouche<sup>14</sup>. Daarnaast is er nog een kop met eerder hoge standring (fig. 7.1), die centraal op het plat een slordig geschilderde bloem vertoont (fig. 9). Aan de buitenzijde zijn een aantal stippen aangebracht, die mogelijk op een floraal decor wijzen. De bewaarde rand van een laatste kop vertoont aan de buitenzijde een florale decoratie, wellicht bamboe (fig. 8.5).

Een schoteltje is aan de binnenzijde voorzien van ranken (fig. 5.7). Mogelijk is centraal op de bodem een gestileerde bloem aangebracht, maar dit is door de fragmentarische bewaring niet zeker.

Een bord heeft op het plat een bloemmotief met pioenroos en op de rand bloemenranken (fig. 5.9 en fig. 10). Op de ronding aan de binnenzijde is een hekwerkmotief met cartouches aangebracht. De liprand is bruin geglazuurd. Het bord vertoont gelijkenissen met een exemplaar uit het V.O.C.-schip de *Geldermalsen*, gezonken in de Zuid-Chinese Zee in 1752<sup>15</sup>.

Ook het bord in Europees porselein tot slot kent aan de binnenzijde een florale decoratie in onderglazuur blauw (fig. 5.10). Aan de buitenzijde is geen decoratie aangebracht.

Een schoteltje, een kom en een kop hebben een eerder slordig aangebracht floraal decor in een lichtblauwe tint (fig. 7.2, 8.6 en 7.3). Een sterk gelijkende decoratie als op de kop, met een perzik en bladeren op de buitenzijde van het lichaam en een fries op de buitenzijde van de rand (fig. 11), is aangetroffen op het V.O.C.-

schip de *Witte Leeuw*, dat in 1613 zonk<sup>16</sup>. Ook de kom (fig. 12) vertoont gelijkenissen met kommen van de *Witte Leeuw*<sup>17</sup>.

Gelijkaardige borden als dat met de symbolen van de 'acht kostbaarheden', werden aangetroffen op de *Witte Leeuw* (fig. 7.4)<sup>18</sup>. Een kom heeft een niet nader te identificeren blauwe florale decoratie aan beide zijden, in een eerder lichte tint. De rand is gegolfd met punten, en vertoont gelijkenissen met porselein uit de *Witte Leeuw* (fig. 5.11 en fig. 13)<sup>19</sup>. De objecten zijn behoorlijk fijn uitgevoerd wat ze doet aansluiten bij kraakporselein, hoewel ze typologisch niet tot het typische kraakporselein behoren. Ze zijn daardoor mogelijk toe te schrijven aan de zuidelijke ovens in China.

Ten slotte is een florale ingekraste decoratie onder het glazuur aanwezig op het plat en aan de binnenzijde van een kom, gecombineerd met vrij slordig aangebrachte onderglazuur blauwe boorden met hekwerkmotieven (fig. 5.12-13). Dergelijke ingekraste decoratie is onder meer ook aanwezig op stukken uit de schepen *Götheborg* en *Geldermalsen* (fig. 14)<sup>20</sup>.

### 2.1.2 Landschappen

Twee schoteltjes uit de walgracht, waarvan één met onderglazuur bruin aan de buitenzijde, zijn aan de binnenzijde gedecoreerd met een landschap (fig. 8.7 en 5.8). Het exemplaar met onderglazuur bruin vertoont een rivierlandschap.

Vijf koppen met onderglazuur bruin op de buitenzijde hebben op het plat een landschap (fig. 5.4-6 en 8.3-4). Door het fragmentarische karakter is een meer nauwkeurige beschrijving niet

<sup>14</sup> Jörg 1993, 338, afb. 10.

<sup>15</sup> Jörg 1986, 74, fig. 61.

<sup>16</sup> van der Pijl-Ketel 1982, 175-176.

<sup>17</sup> van der Pijl-Ketel 1982, 156-157.

<sup>18</sup> van der Pijl-Ketel 1982, 186-187 en 190-191.

<sup>19</sup> van der Pijl-Ketel 1982, 188.

<sup>20</sup> Wästfelt *et al.* 1991, 256; Jörg 1986, 90-91.

mogelijk, en is niet uit te sluiten dat ze eenzelfde decoratie hebben.

De kop uit de beerput heeft op de binnenzijde van de rand een boord met een repetitief floraal motief en blauwe opvulling (fig. 15.1). Het is gelijkaardig aan dat van een schoteltje uit Tiel, waar een datering wordt voorgesteld tussen 1740 en 1760<sup>21</sup>. Op het plat is een rivierlandschap aangebracht met een visser die aan de oever zit en een hut. Ook het schoteltje uit de beerput is gedecoreerd met een rivierlandschap, ditmaal met rots, vissersbootje en hut (fig. 15.2). Een identiek exemplaar is afkomstig uit een beerput van het *Hof van Watervliet* in Brugge, dat gedateerd wordt rond het midden van de 18de eeuw<sup>22</sup>.

Een laatste recipiënt waarvan de vorm niet nader te bepalen is, vertoont ook een landschap op de binnenroning (fig. 8.8).

### 2.1.3 Randdecoratie en merken

Bij de randdecoratie van het porselein overheerst een geometrische invulling. Een fries met gearceerde driehoeken is bij de meeste individuen aanwezig (bv. fig. 5.8). In enkele gevallen is gebruik gemaakt van hekwerkmotieven, al dan niet gecombineerd met cartouches (bv. fig. 5.9 en 15.2). Tot slot heeft de kop uit de beerput nog een afwijkende florale randdecoratie (zie hoger).

Enkel op de bodem van een kop (fig. 8.2) is mogelijk het restant van een merk aanwezig. Helaas is het fragment slechts gedeeltelijk bewaard, waardoor het niet nader kon gedetermineerd worden. Merken op exportporselein komen eerder uitzonderlijk voor. Zelfs in archeologische contexten met vrij veel porselein zijn ze zeldzaam. Bij de beerput van de Schepenhuisstraat in Gent is bijvoorbeeld een enkele keer een teken aanwezig en ontbreken merken volledig<sup>23</sup>.

## 2.2 Consumptie

Het porselein omvat uitsluitend voorwerpen in eet- en drinkgerei, wat niet verwonderlijk is omdat porseleinen voorwerpen doorgaans voor dit gebruik werden voorbehouden. Omdat de rest van het materiaal uit de walgracht nog niet bestudeerd werd, kan de functionele verdeling in porselein nog niet geplaatst worden tegenover de andere ceramieksoorten. Hoewel onder meer koffie- of theepotten in porselein werden geïmporteerd<sup>24</sup>, geassocieerd met de consumptie van warme dranken, waren hiervan geen fragmenten aanwezig in de bestudeerde contexten. Dit is niet uitzonderlijk, omdat ze slechts zelden in een archeologische context worden aangetroffen<sup>25</sup>. Wellicht kan dit verklaard worden door het met meer zorg behandelen van deze stukken. Een van de zeldzame contexten in de Zuidelijke Neder-

landen die fragmenten van een theepot opleverde, is een 18de-19de-eeuwse beerput van een Jezuïetenklooster in Brugge<sup>26</sup>.

Het merendeel van het aangetroffen porselein behoort niet tot het beste dat destijds verkrijgbaar was. Er is uitsluitend porselein aanwezig met blauwe onderglazuurdecoratie, al dan niet gecombineerd met onderglazuur bruin. Dit vormde doorgaans het grootste aandeel van het uit China geïmporteerde porselein en was ook het goedkoopst in aanschaf<sup>27</sup>. Dit wil evenwel niet zeggen dat er geen kwaliteitsvoller porselein gehanteerd werd op de site. Dit werd wellicht met meer zorg behandeld, zodat deze stukken niet gebroken werden en vaker als erfenisstukken werden overgeleverd. Hierdoor zijn ze dan ook niet in de walgracht of de latrine terechtgekomen.

Een ander aspect is de aanwezigheid van objecten met eenzelfde decoratie binnen het 18de-eeuwse materiaal. Hiervan waren er bij het porselein van het *Blauwhof* met zekerheid drie aanwezig (fig. 16); twee andere worden vermoed op basis van vergelijkingsmateriaal. Het gaat voornamelijk om koppen met eenzelfde decoratie, vaak aangevuld met een bijpassend schoteltje. Dit geeft aan dat er in die periode duidelijk aandacht was voor de aankoop van stukken met eenzelfde decoratie. Het voorkomen van meerdere objecten met eenzelfde decoratie kon al meermaals vastgesteld worden, zoals op het *Hof van Watervliet* in Brugge, waarbij een kopje en een schoteltje een identieke decoratie vertonen, met name een rivierlandschap<sup>28</sup>. Ook een beerput op het terrein *Van der Ghote* in Brugge leverde twee schoteltjes op met eenzelfde decoratie met karpers<sup>29</sup>, evenals een beerput in de Schepenhuisstraat in Gent, waar twee kopjes en een schoteltje met een gelijkaardig rivierlandschap versierd waren<sup>30</sup>.

## 2.3 Datering

Vier individuen kunnen toegeschreven worden aan de eerste opvullingsfase van de walgracht. Het betreft hier de scherven die parallellen vertonen met het materiaal van het V.O.C.-schip *de Witte Leeuw*. 16 individuen kunnen toegeschreven worden aan de tweede opvulling van de walgracht<sup>31</sup>.

Het meeste porselein van het *Blauwhof* kan geplaatst worden tussen het tweede en laatste kwart van de 18de eeuw. Deze datering wordt onder meer bevestigd door parallellen met het materiaal uit het in 1745 gezonken schip *Göteborg*, dat onderging in de zee nabij Göteborg in Zweden<sup>32</sup>. De objecten die parallellen vertonen met het materiaal van het in 1613 gezonken schip *de Witte Leeuw* kunnen gedateerd worden vanaf het begin van de 17de eeuw<sup>33</sup>, maar lijken vrij lang voor te komen. De scherven die uit de zone buiten de berm gerecupereerd werden, kunnen voornamelijk gedateerd worden tussen het tweede en laatste kwart van de 18de eeuw.

21 Bartels 1999, 845, cat. nr. 1140.

22 Vandenberghe 1983, 85-87.

23 Vermassen 1991, 47.

24 Zie hiervoor o.m. Degryse 1974, 319.

25 Zie bv. Laan 2002, 141.

26 Vertongen 2001, 60.

27 Jörg 1993, 334; Degryse 1974, 319.

28 Vandenberghe 1983, 85-87.

29 Swimberghe 1983, 198-199.

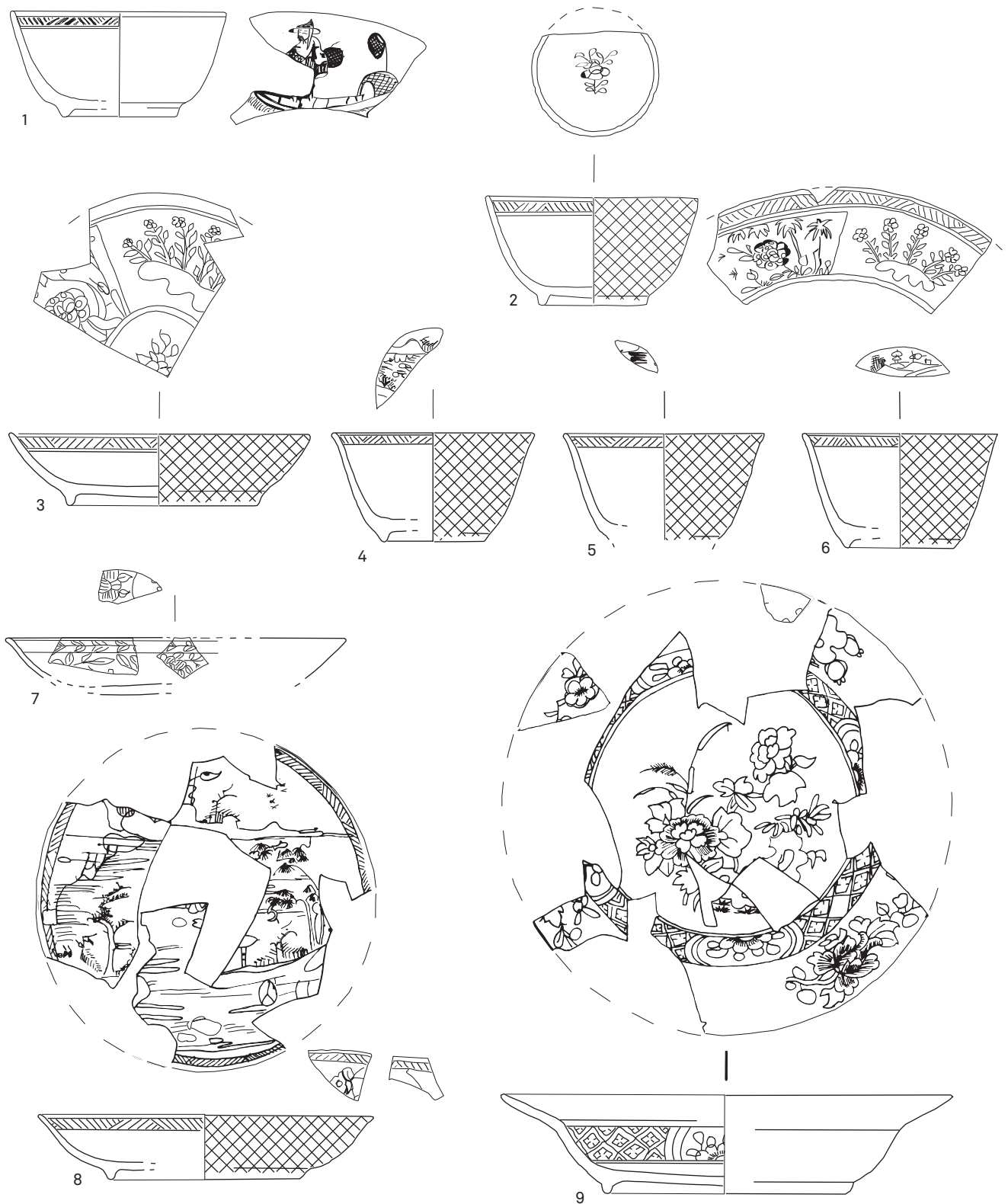
30 Vermassen 1991, 45-47.

31 Hierbij werden de scherven uit de zone buiten de berm tot deze grachtfase gerekend wanneer ze

bleken te passen aan fragmenten uit een van de grachtfasen.

32 Wästfelt *et al.* 1991.

33 van der Pijl-Ketel 1982, 156-157, 175-176, 188.



**FIG. 5A** Porselein uit de tweede walgrachtfase (1700-1750/60). Schaal 1:2.  
 Porcelain from the second phase of the ditch fill (1700-1750/60). Scale 1:2.

FIG. 5B

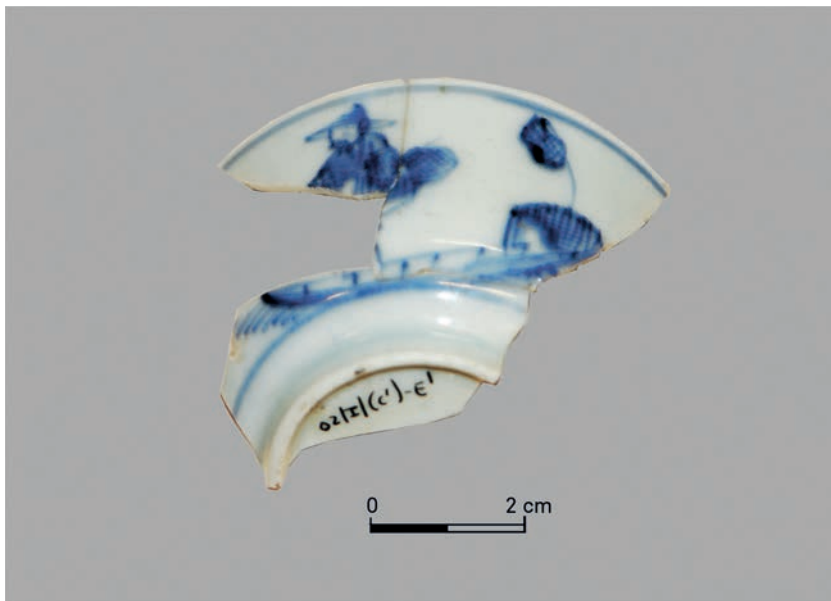
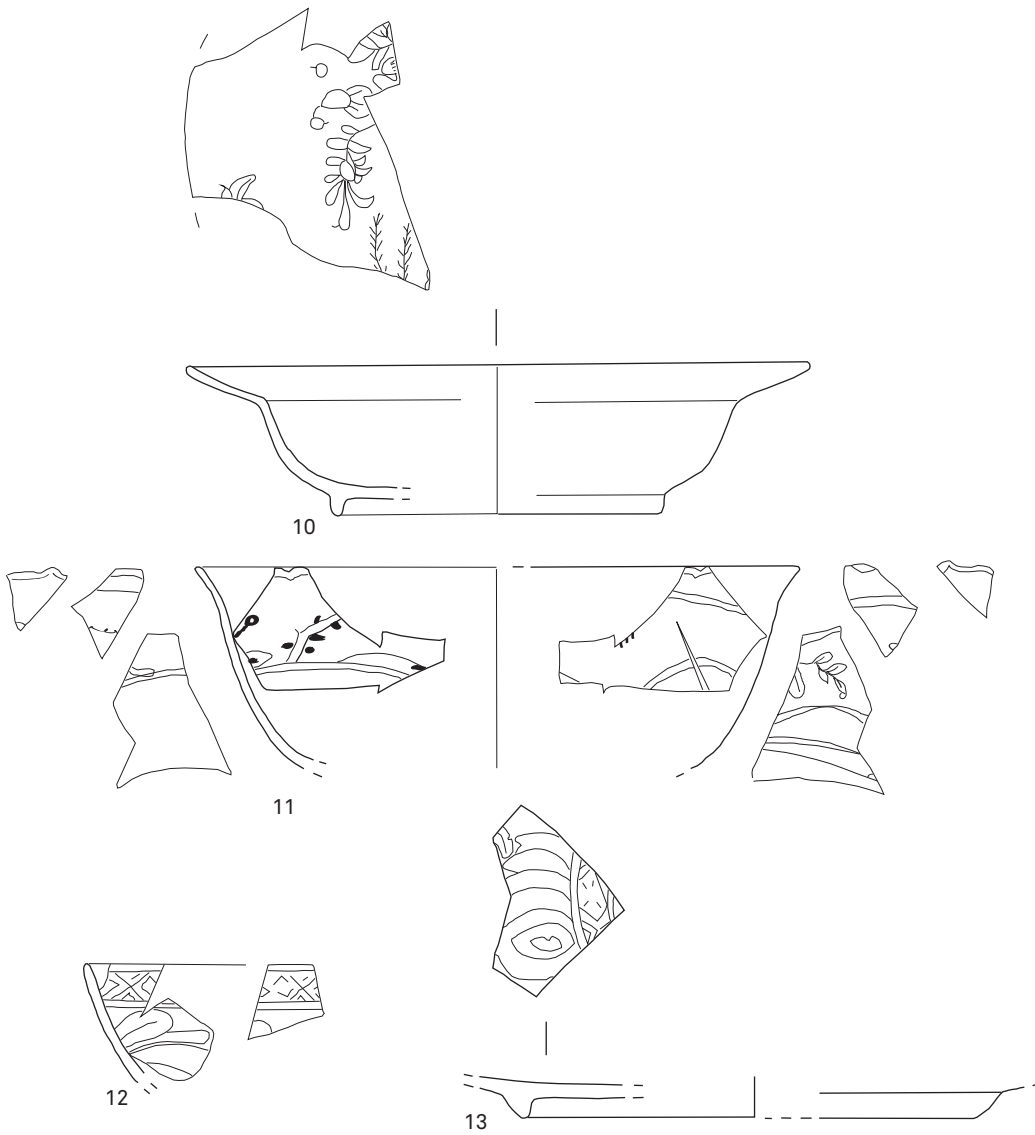
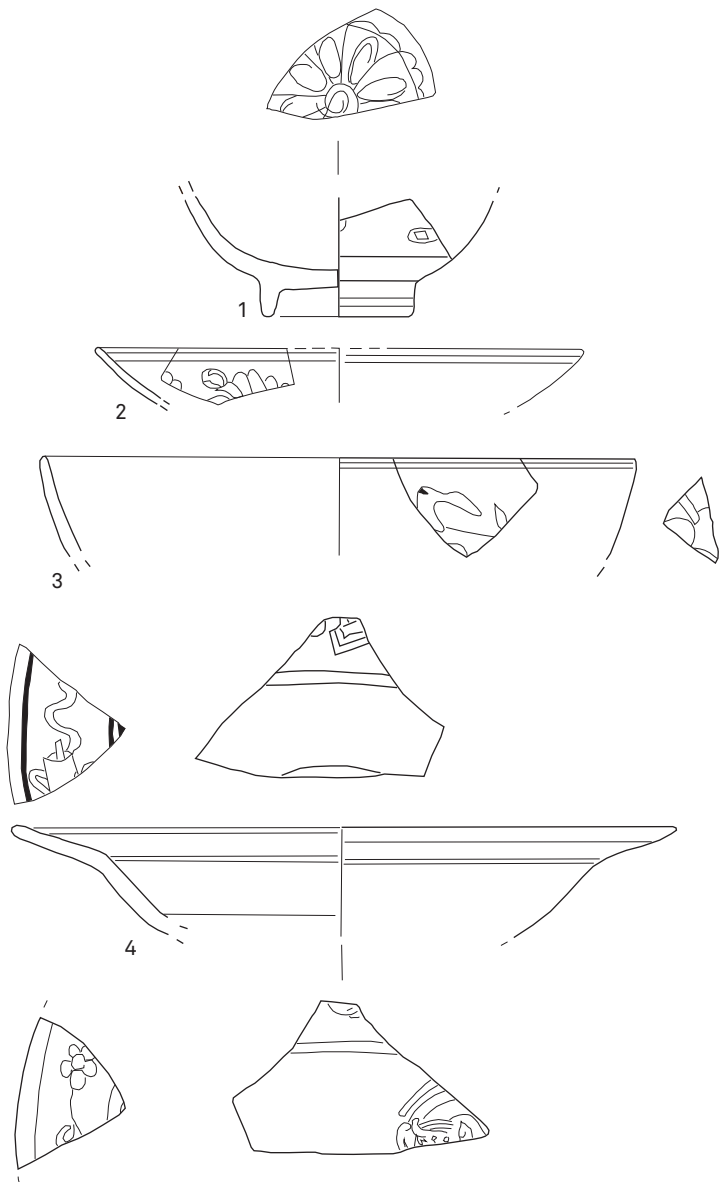


FIG. 6 Kop met visser.  
Cup decorated with fisherman.

**FIG. 7** Porselein uit de eerste walgrachtfase (1610/50-1700). Schaal 1:2.  
*Porcelain from the first phase of the ditch fill (1610/50-1700). Scale 1:2.*



Gezien de einddata van de complexen geplaatst worden rond 1750/60, voor de walgracht, en rond 1760/70, voor de beerput, kan het gebruik van het meeste porselein gesitueerd worden tussen het tweede kwart van de 18de eeuw en 1750/1770. Hierdoor werd het porselein maximaal 25 tot 45 jaar voor de einddatum in gebruik genomen. Van de oudste stukken kan de levensduur voorlopig moeilijk bepaald worden. Zowel de objectdateringen als de complexdatering zijn hiervoor te ruim.

Opvallend is dat er toch wel wat porselein aanwezig is dat in relatie mag gebracht worden met de familie Ximenez, die in de 17de eeuw in het bezit was van het *Blauwhof*. In 1617 werd kort na de

dood van Isabel da Vega, de echtgenote van Emmanuel Ximenez, een boedelinventaris opgemaakt om de erfenis te regelen. De boedellijst is opgemaakt in de periode waarin het oudste vultingspakket in de zuidelijke zone van de walgracht van het *Blauwhof* werd gevormd. De inventaris geeft een opsomming van de roerende goederen in hun huis op de Meir in Antwerpen<sup>34</sup>. Hoewel deze lijst geen gegevens bevat over hun bezittingen in het *Blauwhof*, geeft hij toch enig inzicht in hun porseleinbezit. Uit de boedellijst blijkt duidelijk dat ze porselein bezaten. Ze hadden zelfs een *porceleynkamerken*<sup>35</sup>. Het porselein omvat voornamelijk *commekens* en *schotelkens*<sup>36</sup>. Het is echter niet duidelijk om welke vormen het precies gaat. Het kan voor de

<sup>34</sup> Inventory of Moveable Marital Property.

<sup>35</sup> Inventory of Moveable Marital Property, fol. 27r°.

<sup>36</sup> Inventory of Moveable Marital Property, fol. 23r° en 27r°.



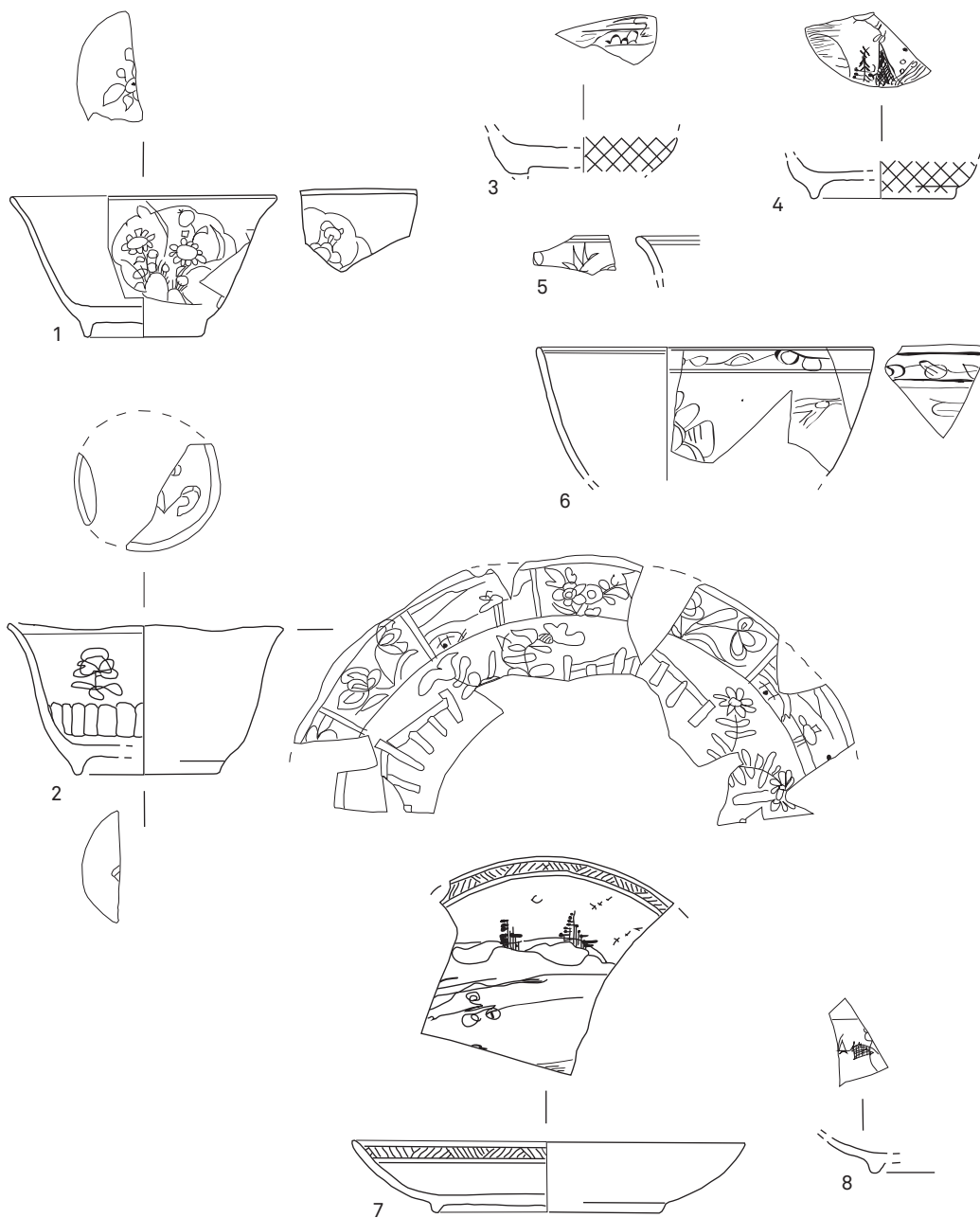


FIG. 8 Porselein uit de walgracht in de zone buiten de berm (1610-1750/60). Schaal 1:2.  
 Porcelain from the ditch outside the bank (1610-1750/60). Scale 1:2.

*commekens* zowel gaan om kommen als koppen en voor de *scho-  
 telkens* om schotels of borden. Het gaat alleszins om courante  
 vormen. Verder zijn een aantal *saucierkens* aanwezig<sup>37</sup>. Hoewel  
 deze vorm in de eerste plaats geïnterpreteerd kan worden als  
 sauskom, lijkt een interpretatie als diepe schotel – een zoge-  
 naamde klapmuts - meer plausibel. Dit is een courant voor-  
 komende vorm in porselein in de periode waarin de boedellijst  
 tot stand is gekomen. Ook wordt nog een *doosken* in porselein

vermeld<sup>38</sup>. Dit is een zeldzame vorm. In de boedelinventaris wor-  
 den geen gegevens over de decoratie van de objecten meegedeeld.  
 Uit de boedellijst blijkt dat zowel *gebroken* als *gescheurden* objec-  
 ten werden bijgehouden<sup>39</sup>. De voorwerpen uit het oudste vul-  
 lingspakket in de zuidelijke zone van de walgracht van het  
*Blauwhof* omvatten een kop, een kom, een schotel en een bord.  
 Dit zijn vormen die kunnen aansluiten bij diegene die vermeld  
 worden in de boedelinventaris.

<sup>37</sup> Inventory of Moveable Marital Property,  
 fol. 27r°.

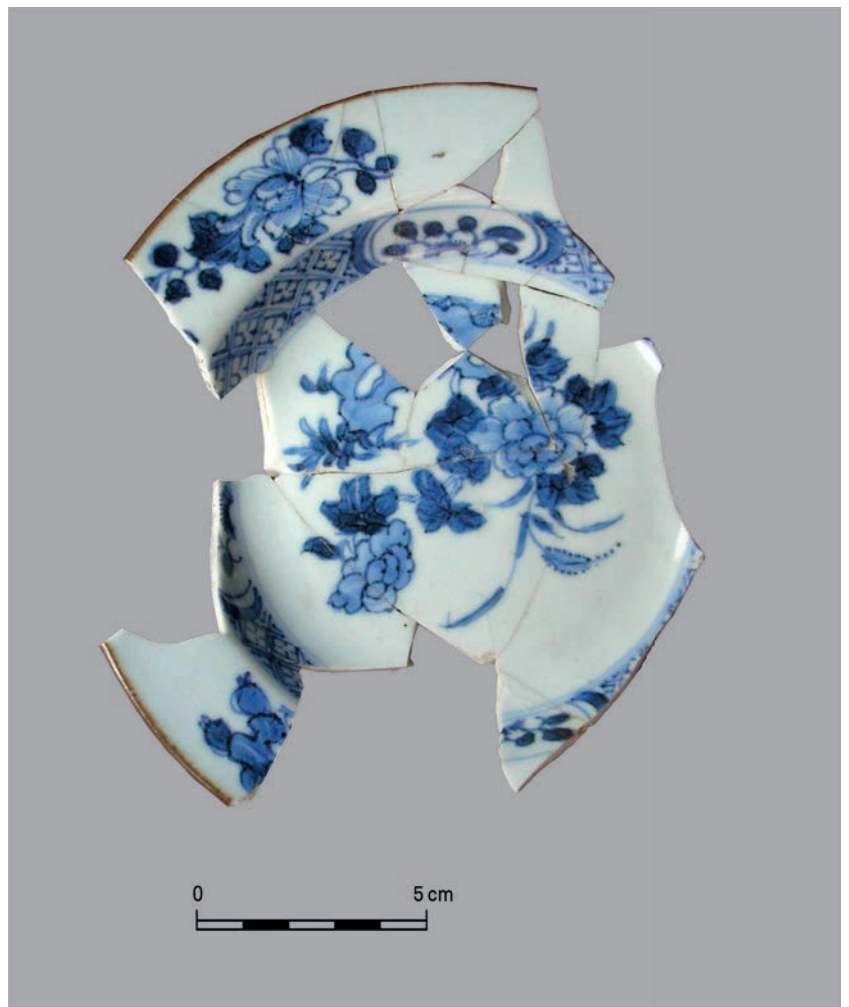
<sup>38</sup> Inventory of Moveable Marital Property,  
 fol. 27r°.

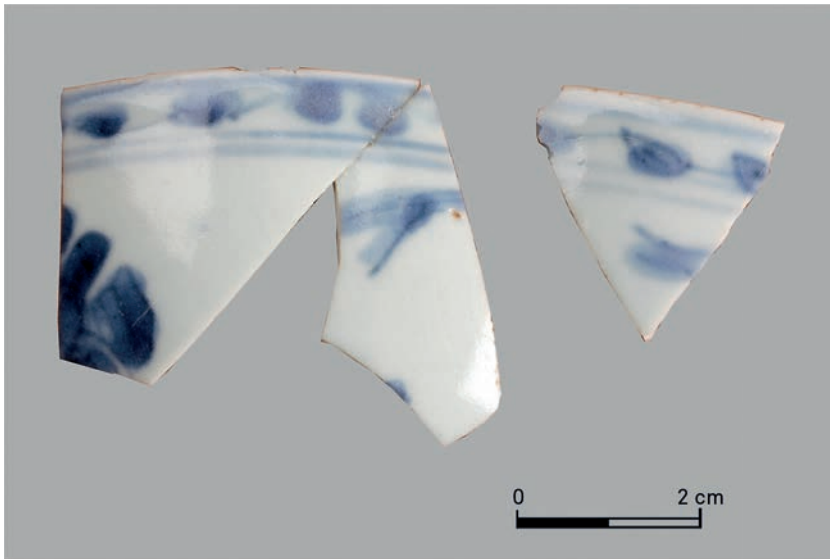
<sup>39</sup> Inventory of Moveable Marital Property,  
 fol. 27r°.

**FIG. 9** Kop met slordig geschilderde bloem.  
*Cup decorated with carelessly painted flower.*

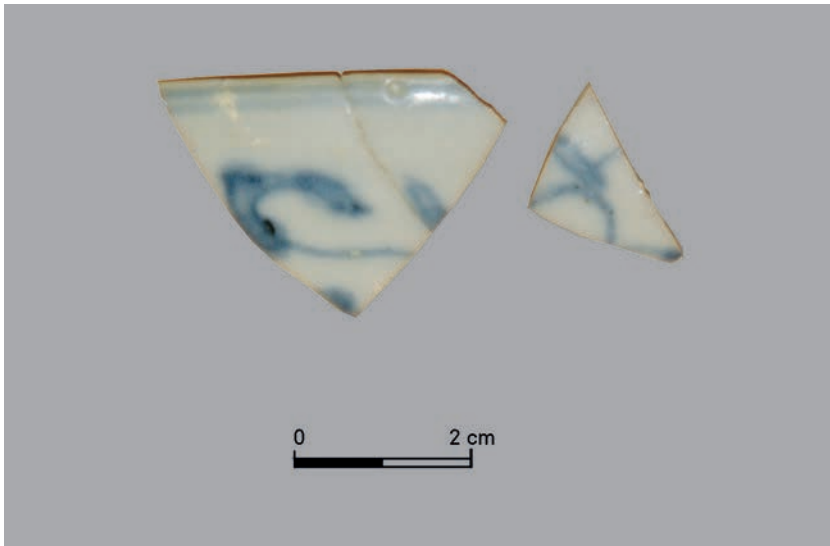


**FIG. 10** Bord met pioenroos.  
*Plate decorated with peony.*

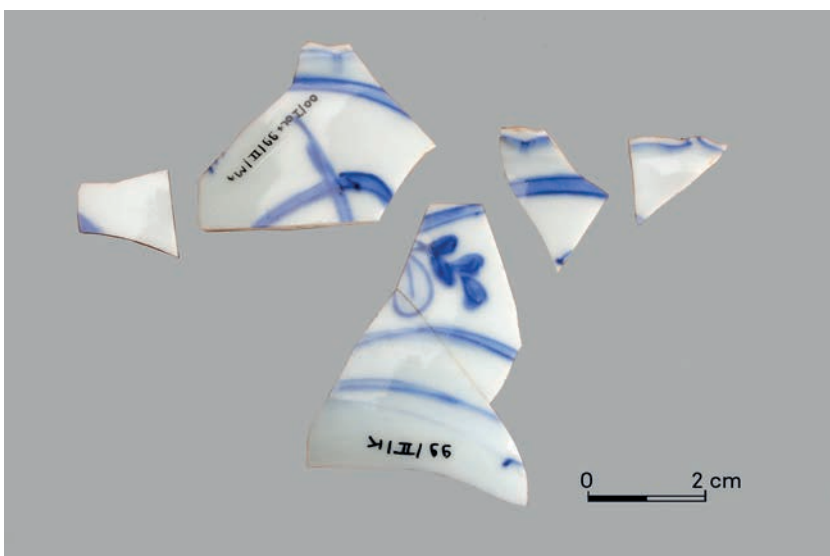




**FIG. 11** Kop met een perzik en bladeren.  
*Cup decorated with a peach and leaves.*

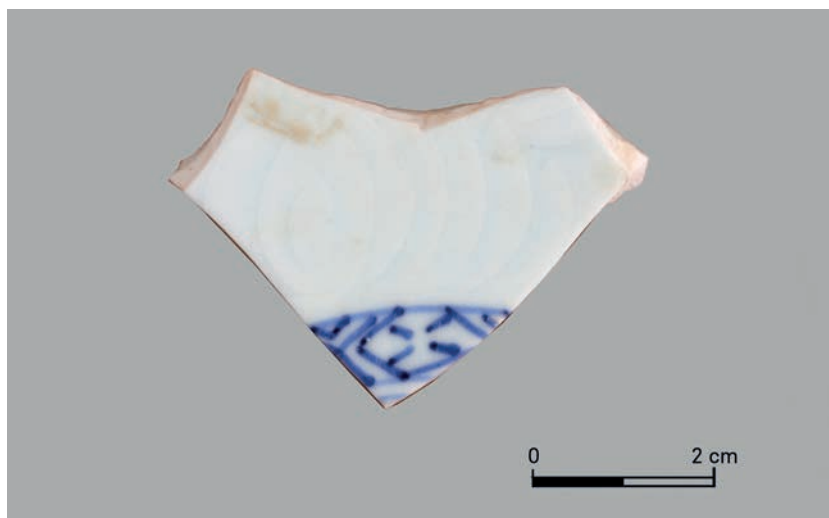


**FIG. 12** Kom met florale decoratie.  
*Bowl with floral decoration.*

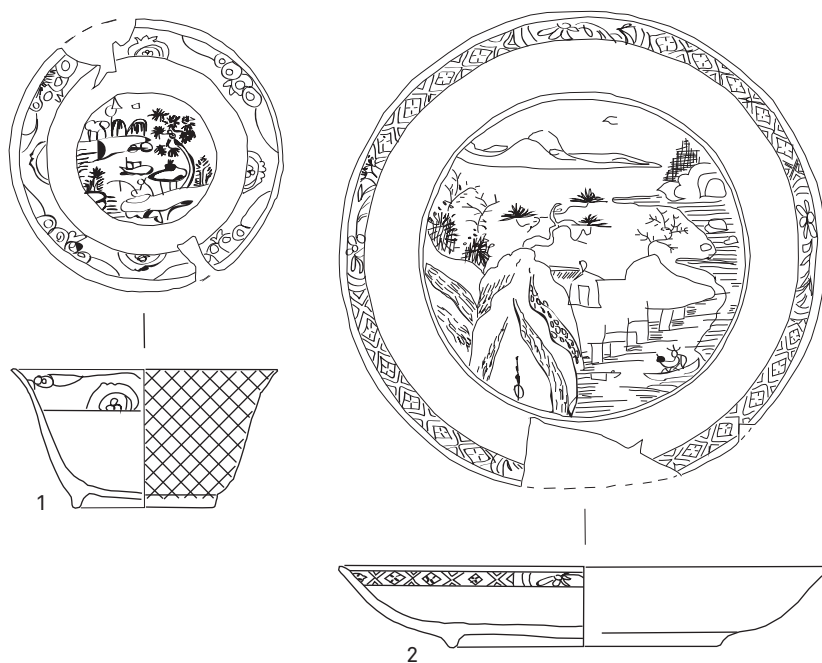


**FIG. 13** Kom met florale decoratie.  
*Bowl with floral decoration.*

**FIG. 14** Bord met slibdecoratie.  
*Slipped plate.*



**FIG. 15** Porselein uit de beerput  
(1730-1760/70). Schaal 1:2.  
*Porcelain from the cesspit (1730-1760/70).*  
Scale 1:2.



#### 2.4 Fragmentatiegraad

De bestudeerde recipiënten uit de beerput kunnen nagenoeg volledig opnieuw samengesteld worden. Wellicht kwamen deze voorwerpen in de beerput terecht, nadat die buiten gebruik was gesteld (*cf. supra*). Recipiënten uit de walgracht zijn doorgaans minder volledig bewaard gebleven. Toch kan ook hier een deel van het porselein relatief volledig opnieuw samengesteld worden. Dit wijst er wellicht op dat een deel van de voorwerpen ook hier na het stukgaan rechtstreeks in de walgracht zijn terechtgekomen.

Bij de vroegere recipiënten gaat het steeds om fragmentarisch bewaard gebleven voorwerpen, waarvan het onmogelijk bleek een volledig profiel te reconstrueren. Dit doet vermoeden dat de walgracht wellicht geruimd werd, waarbij deze scherven achtergebleven zijn.

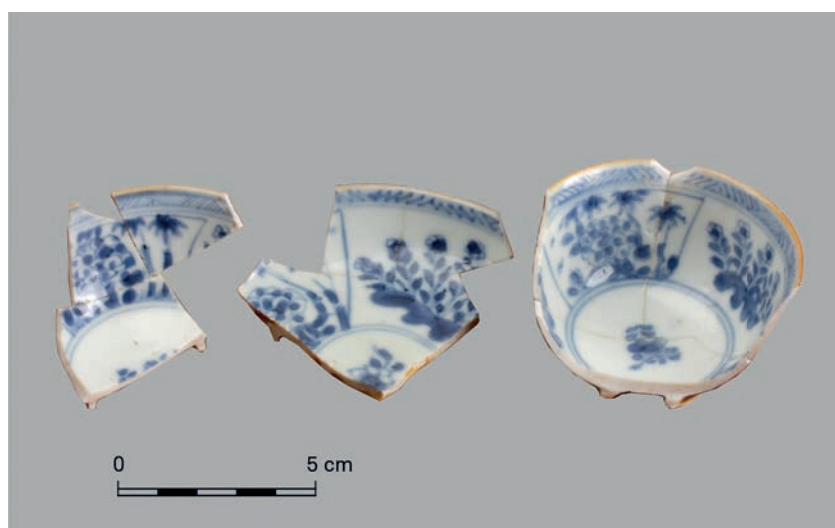
#### 2.5 Metrische analyse

Bij het uitzetten van de randdiameter ten opzichte van de hoogte, bleek dat de verschillende vormen telkens homogene groepen vormen (fig. 17). De randdiameters van de koppen liggen tussen 68 en 78 mm en de hoogtes tussen 36 en 41 mm. Voor de schoteltjes bevinden de randdiameters zich tussen 112 en 130 mm, en de hoogtes tussen 20 en 25 mm. De randdiameters van de borden zijn tot slot 160 tot 166 mm, en de hoogtes 35 tot 39 mm. Op basis van courant geciteerde afmetingen kunnen de koppen mogelijk beschouwd worden als theekoppen<sup>40</sup>.

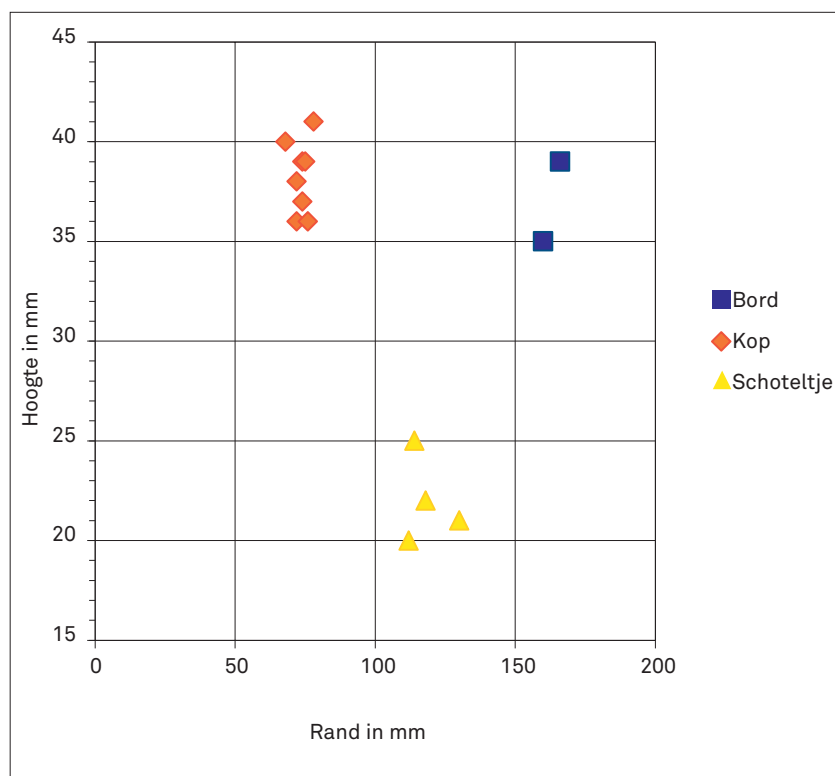
#### 2.6 Aantasting

Hoewel porselein een duurzaam materiaal is, kan het ook onderhevig zijn aan aantasting, door gebruik of een verblijf in de

<sup>40</sup> Sommigen willen op basis van de afmetingen een drank aanduiden, die uit de recipiënten geconsumeerd zou zijn. Vaak worden echter sterk verschillende afmetingen gepubliceerd. Het blijft dan ook een moeilijke discussie.



**FIG. 16** Twee kopjes en een schoteltje met dezelfde florale decoratie.  
Two cups and a saucer with the same floral decoration.



**FIG. 17** Verhouding tussen randdiameter en hoogte.  
The ratio of the height to the diameter of the rim.

bodem. Twee individuen uit de walgracht blijken enige vorm van aantasting te vertonen, onder de vorm van een bruine verkleuring (fig. 18). Opvallend is dat het telkens gaat om individuen met onderglazuur bruin. Dezelfde vorm van aantasting werd ook vastgesteld bij porselein van het schip de *Götheborg*<sup>41</sup>.

### 3 Besluit

Via deze studie werd getracht een beeld te vormen van de aanwezigheid van porselein op een landelijke site die toebehoorde aan voorname personen. Het aangetroffen porselein is beperkt

tot eet- en drinkgerei, met een blauwe decoratie in onderglazuur, al dan niet gecombineerd met onderglazuur bruin. De datering van het porselein ligt hoofdzakelijk tussen het tweede en het derde kwart van de 18de eeuw, waardoor voor deze stukken een levensduur tot zeker enkele decennia kan verondersteld worden. Ook zijn enkele voorwerpen uit de 17de eeuw aanwezig, die in verband gebracht kunnen worden met de familie Ximenez, die in deze periode het *hof van plaisantie* in Steendorp bewoonde.

Als slotconclusie kan gesteld worden dat de studie van goed gedateerde contexten in de toekomst verder nodig is, zodat het

<sup>41</sup> Wästfelt et al. 1991, 41.

**FIG. 18** Voorbeeld van aantasting bij porselein met onderglazuur bruin.  
*Example of corrosion on Batavian ware.*



beeld van de consumptie van porselein in de Zuidelijke Nederlanden duidelijker zal worden. Hierbij dient de nodige kritiek in acht genomen te worden ten aanzien van de duurder stukken, die vermoedelijk met meer zorg overgeleverd werden.

### Dankwoord

Met dank aan de Archeologische Dienst Waasland, in het bijzonder wijlen Rudi Van Hove, Jean-Pierre Van Roeyen en Bart Lauwers, om het porselein van de site ter beschikking te stellen voor studie, alsook voor de contextinformatie, en dra. Natasja Reyms voor de hulp bij de materiaalstudie en de kritische bemerkingen bij het opstellen van deze bijdrage. Dr. Marnix Pieters, Onroerend Erfgoed, die optrad als promotor van het artikel wil ik ook nog bedanken.

### Summary

#### Porcelain from the *Blauwhof* site in Steendorp (Temse)

During archaeological research on the site of *Blauwhof* in Steendorp-Temse, assemblages of porcelain were recovered from a ditch and a cesspit. A study of these artefacts has yielded insight into the occurrence of china at this rural but high-status site. As both assemblages were created during a short period they provide an important contribution to the knowledge of the use of porcelain in the Southern Netherlands. The excavated porcelain consists of tableware, commonly with a blue underglaze decoration, sometimes combined with Batavian brown. The majority can be dated to between the second and third quarter of the 18th century. Therefore a life span of several decades can be presumed. There are also some objects dating to the 17th century, which may be associated with the Ximenez family. Future research into such well-dated contexts is important to improve our knowledge of the use and characteristics of porcelain in the Southern Netherlands, with particular attention to the more expensive objects that were retained.

## Bibliografie

ALUWE K. 2015: Een zoöarcheologische studie van het Blauwhof (Steendorp). Het voedingspatroon van de rijke handelaarsfamilie Ximenez (16de-18de eeuw): onderzoek naar rijkdom, handel en religie (OVL), *Archaeologia Mediaevalis* 38, 42-44.

BARTELS M. 1999: *Steden in scherven 2. Vondsten uit beerputten in Deventer, Dordrecht, Nijmegen en Tiel (1250-1900)*, Zwolle.

BRUGGEMAN J. 2008: *Porselein uit archeologische contexten in Vlaanderen. Een vergelijkende studie op basis van het porselein uit de vijver van het kasteel d'Ursel in Hingene (Bornem)*, onuitgegeven masterverhandeling Katholieke Universiteit Leuven.

DE GROOTE K. 2008: *Middeleeuws aardewerk in Vlaanderen. Techniek, typologie, chronologie en evolutie van het gebruiksgoed in de regio Oudenaarde in de volle en late middeleeuwen (10de-16de eeuw)*, Relicta Monografieën 1, Brussel.

DEGRYSE K. 1974: De Oostendse Chinahandel (1718-1735), *Belgisch tijdschrift voor filologie en geschiedenis* LII, 306-347.

HUYGHE J. 2006: *Chinees porselein uit Sint-Pieters*, Erfgoedmemo 22, Gent.

*Inventory of Moveable Marital Property, Made on the Occasion of the Death of Isabel da Vega, Wife of Emmanuel Ximenez, Antwerp, June 13-28, 1617*. Vertaald en becommentarieerd door Sarah Joan Moran, University of Bern & University of Antwerp (Antwerpen, Stadsarchief (FelixArchief), N 1489 (1615-1617), fols 1-31 [online] <http://ximenez.unibe.ch/inventory/reading/> (geraadpleegd op 21 maart 2015).)

JÖRG C.J.A. 1986: *The Geldermalsen, history and porcelain*, Groningen.

JÖRG C.J.A. 1993: Porselein. In: LENTING J.J., VAN GANGELLEN H. & VAN WESTING H. (ed.), *Bour-tanger bodemvondsten*, Sellingen, 333-350.

LAAN C.A. 2002: *Drank en drinkgerei, een archeologisch en cultuurhistorisch onderzoek naar de alledaagse drinkcultuur van de 18de-eeuwse Hollanders*, Amsterdam.

POULAIN M. in voorbereiding: *Potten van heren en boeren, soldaten en kooplui. Een multidisciplinair onderzoek naar de consumptie van ceramiek in het Zwin-Schelde estuarium tijdens de 15de-18de eeuw*, doctoraatsverhandeling Universiteit Gent.

SWIMBERGHE P. 1983: Archeologisch onderzoek op het terrein Van der Ghote te Brugge in 1982. In: *Jaarboek 1982. Stad Brugge. Stedelijke musea*, Brugge, 173-206.

VANDENBERGHE S. 1983: Archeologisch onderzoek van een post-middeleeuwse beerput op de binnenkoer van het Hof van Watervliet. In: VANDENBERGHE S. (ed.), *Het Hof van Watervliet in de Oude Burg te Brugge*, Brugge, 75-95.

VAN DER PIJL-KETEL C.L. 1982: Other types of porcelain. In: VAN DER PIJL-KETEL C.L. (ed.), *The ceramic load of the Witte Leeuw (1613)*, Amsterdam, 175-176.

VAN HOVE R., VAN ROEYEN J.-P. & VAN VAERENBERGH J. 2006: Steendorp-Blauwhof (O.-VI.), *Archaeologia Mediaevalis* 29, 189-190.

VAN VAERENBERGH J., VAN ROEYEN J.-P. & VAN HOVE R. 2006: Temse - Steendorp-Blauwhof, *Annalen van de Koninklijke Oudheidkundige Kring van het Land van Waas* 110, 428-444.

VERMASSEN T. 1991: Het porselein uit de beerput van de Schepenhuisstraat, *Stadsarcheologie 15-1. Bodem en monument in Gent*, 5-33.

VERTONGEN K. 2001: *De Jezuïeten te Brugge. Materiaalverwerking van een 18de-eeuwse beerput*, onuitgegeven licentiaatsverhandeling Katholieke Universiteit Leuven.

WÄSTFELT B., GYLLENSVÄRD B. & WEIBULL J. 1991: *Porcelain from the East Indiaman Götheborg*, Wiken.

