



## Archeologische prospectie met ingreep in de bodem, Brugge-Baliestraat

**Titel**

Archeologische prospectie met ingreep in de bodem, Brugge-Baliestraat

**Auteur**

Niels Janssens

**Opdrachtgever**

*Danneels NV*

**Projectnummer**

2015-313

**Plaats en datum**

Gent, 10 mei 2017

**Reeks en nummer**

BAAC Vlaanderen Rapport 512

ISSN 2033-6896

# Inhoud

---

<b>1</b>	<b>Inleiding</b> .....	1
<b>2</b>	<b>Bureauonderzoek</b> .....	3
2.1	Landschappelijke en bodemkundige situering .....	3
2.1.1	<i>Topografische situering</i> .....	3
2.1.2	<i>Geologie en landschap</i> .....	4
2.2	Historiek en cartografische bronnen .....	8
2.2.1	<i>Historiek</i> .....	8
2.2.2	<i>Cartografische bronnen</i> .....	10
2.3	Archeologische data .....	18
2.3.1	<i>Proefsleuvenonderzoek ten westen van het onderzoeksgebied</i> .....	18
2.3.2	<i>Centrale Archeologische Inventaris</i> .....	18
2.4	Archeologische verwachting.....	19
<b>3</b>	<b>Methode</b> .....	21
<b>4</b>	<b>Resultaten</b> .....	23
4.1	Stratigrafie .....	23
4.2	Spoorbeschrijving en interpretatie.....	26
4.2.1	<i>Greppels</i> .....	26
4.2.2	<i>Muur</i> .....	30
4.2.3	<i>Mogelijke afvalkuil</i> .....	31
4.2.4	<i>Verstoringsen</i> .....	34
<b>5</b>	<b>Besluit</b> .....	36
5.1	Algemeen.....	36
5.2	Beantwoording onderzoeksvragen.....	36
5.3	Advies .....	39
<b>6</b>	<b>Bibliografie</b> .....	40
<b>7</b>	<b>Lijst met figuren</b> .....	42
<b>8</b>	<b>Bijlagen</b> .....	43
8.1	Lijsten .....	43
8.1.1	<i>Sporenlijst</i> .....	43
8.1.2	<i>Fotolijst</i> .....	43
8.1.3	<i>Vondstenlijst</i> .....	43
8.2	Kaartmateriaal (Overzichtsplan).....	43
8.3	Digitale versie van het rapport, de bijlagen en het fotomateriaal.....	43

**Afbeelding voorpagina: Plot onderzoeksgebied op de Ferrariskaart (geopunt 2017c)**

## Technische fiche

---

Naam site:	Brugge, Baliestraat
Onderzoek:	Archeologische prospectie
Ligging:	Baliestraat, Julius en Maurits Sabbestraat
Kadaster:	Afdeling 5, Sectie E, Percelen: 237S2, 237X2, 237Z2, 237P3, 237H4, 237N4, 237T4, 237W4, 237S4, 337P (partim), 328X, 343E4
Coördinaten:	X: 70204,252    Y: 212647,066 (noorden van het terrein) X: 70280,30    Y: 212594,46 (Oosten van het terrein) X: 70149,236    Y: 212613,802 (Westen van het terrein) X: 70165,610    Y: 212561,352 (zuidwesten van het terrein) X: 70251,72    Y: 212559,97 (zuidoosten van het terrein)
Opdrachtgever:	Danneels NV
Uitvoerder:	BAAC Vlaanderen bvba
Projectcode BAAC:	2015-313
Projectleiding:	Niels Janssens
Vergunningsnummer:	2016/425
Naam aanvrager:	Niels Janssens
Terreinwerk:	Niels Janssens, Sarah Schellens
Verwerking:	Niels Janssens, Sarah Schellens
Wetenschappelijke begeleiding:	n.v.t.
Trajectbegeleiding:	Jessica Vandevelde (Agentschap Onroerend Erfgoed West-Vlaanderen)
Bewaarplaats archief:	BAAC Vlaanderen bvba (tijdelijk)
Grootte projectgebied:	5844 m <sup>2</sup>
Grootte onderzochte oppervlakte:	700 m <sup>2</sup>
Termijn:	Veldwerk: 2 dagen
Reden van de ingreep:	Verkaveling van de terrein, met aanleg van kelder en nutsleidingen.
Bijzondere voorwaarden:	Opgesteld door het Agentschap Onroerend Erfgoed
Archeologische verwachting:	Op de historische kaarten vanaf de 16 <sup>de</sup> eeuw staat het terrein afgebeeld als zijnde tuin- of landbouwgronden. Aan de Baliestraat kan in deze periode wel bewoning waargenomen worden, waarvan de achtererven deels binnen het onderzoeksgebied liggen. Vanaf de 18 <sup>de</sup> en 19 <sup>de</sup> eeuw worden

bleekweides afgebeeld. Er kunnen in deze zone echter pre stedelijke sporen van bewoning en landgebruik verwacht worden.

Wetenschappelijke vraagstelling:

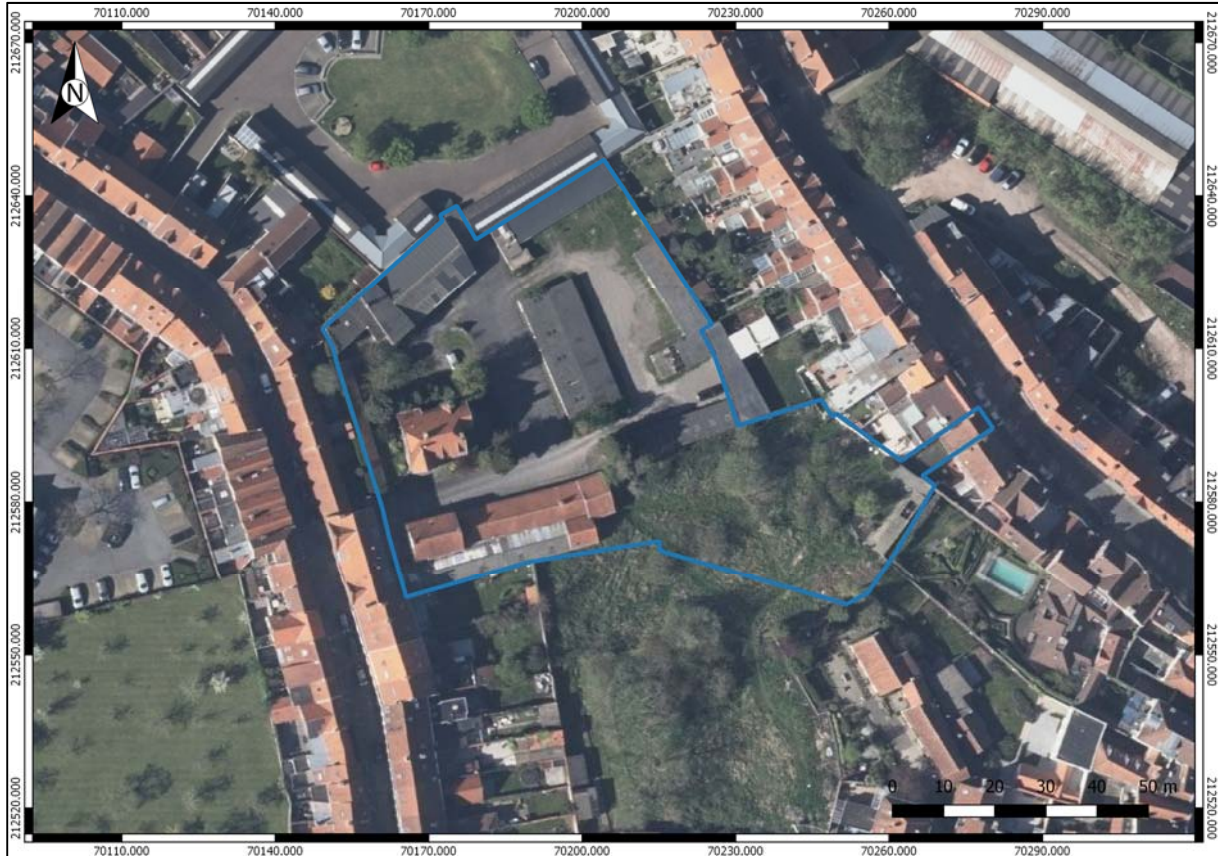
De vraagstelling van het onderzoek, geformuleerd in de bijzondere voorwaarden, is gericht op de registratie van de nederzettingssite. Hierbij moeten minimaal volgende onderzoeksvragen beantwoord worden:

Resultaten:

Er werden tijdens het onderzoek een tiental greppels, waarvan er slechts één kon gedateerd worden, namelijk in de 17<sup>de</sup> eeuw, een mogelijke afvalkuil uit de tweede helft van de 14<sup>de</sup> eeuw en een 19<sup>de</sup> of 20<sup>ste</sup>-eeuws muurfragment aangesneden.

# 1 Inleiding

Naar aanleiding van een geplande verkaveling door Danneels NV op enkele terreinen gelegen tussen de Baliestraat en de Julius en Maurits Sabbestraat te Brugge heeft BAAC Vlaanderen bvba een archeologische prospectie met ingreep in de bodem, onder de vorm van een proefsleuvenonderzoek, uitgevoerd. Het terrein dreigde immers verstoord te worden door de aanleg van funderingen, een kelder en nutsleidingen. Doel van deze prospectie was een inschatting te maken van de potentieel aanwezige, archeologische resten, hun aard, datering en verspreiding.



Figuur 1: Situering onderzoeksgebied (in blauw) op orthofoto<sup>1</sup>

In het kader van het 'archeologiedecreet' (decreet van de Vlaamse Regering 30 juni 1993, houdende de bescherming van het archeologisch patrimonium, inclusief de latere wijzigingen) en het uitvoeringsbesluit van de Vlaamse Regering van 20 april 1994, is de eigenaar en gebruiker van gronden waarop zich archeologische waarden bevinden, immers verplicht deze waarden te behoeden en beschermen voor beschadiging en vernieling. In het licht van de bestaande wetgeving heeft de opdrachtgever beslist, in samenspraak met het Agentschap Onroerend Erfgoed, eventuele belangrijke archeologische waarden te onderzoeken voorafgaande aan de verkaveling. Dit kan door behoud *in situ*, als de waarden ingepast kunnen worden in de plannen, of *ex situ*, wanneer de waarden onomkeerbaar vernietigd worden. Onderdeel van de prospectie is tevens dat er mogelijkheden gezocht worden om *in situ* behoud te bewerkstelligen en, indien dit niet kan, er aanbevelingen worden geformuleerd voor vervolgonderzoek.

<sup>1</sup> Geopunt 2017a



Figuur 2: Geplande toestand

Het onderzoek werd uitgevoerd op 7 en 8 februari 2017. Projectverantwoordelijke was Niels Janssens. Sarah Schellens werkte mee aan het onderzoek. Contactpersoon bij de bevoegde overheid, Agentschap Onroerend Erfgoed provincie West-Vlaanderen, was Jessica Vandevelde. Contactpersoon bij de opdrachtgever (*Danneels NV*) was Brecht Robaey.

Na dit inleidende hoofdstuk volgt een beknopt bureauonderzoek, met de gekende bodemkundige en archeologische gegevens betreffende het onderzoeksgebied en haar omgeving, aangevuld met een samenvatting van het vooronderzoek. Vervolgens wordt de toegepaste methode toegelicht. Daarna worden de resultaten van de archeologische opgraving gepresenteerd. Hieruit volgen een synthese en interpretatie van de occupatiegeschiedenis van het onderzoeksterrein.

## 2 Bureauonderzoek

In dit hoofdstuk wordt een overzicht gegeven van de beschikbare kennis inzake bodemkunde, geomorfologie, historie en archeologie met betrekking tot de onderzoeklocatie en omgeving. Deze informatie vormt de basis voor de archeologische verwachting van het onderzoeksgebied.

### 2.1 Landschappelijke en bodemkundige situering

#### 2.1.1 Topografische situering

Het plangebied is gelegen tussen de Baliestraat en de Julius en Maurits Sabbestraat in het noorden van de stad Brugge. Het beslaat verschillende percelen binnen afdeling 5 sectie E, namelijk 237S2, 237X2, 237Z2, 237P3, 237H4, 237N4, 237T4, 237W4, 237S4, 337P (partim), 328X, 343E4.



Figuur 3: Kaart GRB met aanduiding plangebied (in blauw)<sup>2</sup>

Binnen het onderzoeksgebied was weinig tot geen reliëfverschil waar te nemen, een hoogte van 5,2 tot 5,3 m TAW kon over het gehele terrein waargenomen worden. De terreinen waren voor een groot deel verhard door middel van asfalt en bebouwd met garages en loodsen. In het westen van het terrein was een villagebouw aanwezig, dat bewaard diende te blijven (zie Figuur 1). Rondom dit gebouw waren uiteraard ook verschillende nutsleidingen aanwezig. Binnen het terrein bleek ook nog een actieve, ingebuisde gracht aanwezig, die in NNW-ZZO en ZW-NO richting over het terrein liep.

Enkel het zuidoostelijke deel van het terrein bleek braakliggend te zijn, hier waren enkel wat lage struiken en bomen aanwezig.

<sup>2</sup> Geopunt 2017b



### 2.1.2 Geologie en landschap

Op de bodemkaart van Vlaanderen<sup>3</sup> staat de bodem voor het onderzoeksgebied uiteraard voornamelijk ingetekend als zijnde OB, een bebouwde zone. In de verdere omgeving van het onderzoeksgebied zijn een aantal andere types gronden gevonden. Deze kunnen opgedeeld worden in twee groepen, namelijk de poldergronden:

- mFk4: Overdekte poelgronden en overdekte oude kleiplaatgronden - klei (Middellandpolders)
- mFk2: Overdekte poelgronden en overdekte oude kleiplaatgronden - klei (Middellandpolders)
- m.Pk4: Overdekt pleistocene gronden - deklaag klei (Middellandpolders)
- m.Dk6: Overdekte kreekruiggronden - klei (Middellandpolders)
- ON: Opgehoogde gronden
- m.A0: Kreekruiggronden (Middellandpolders)
- m.Pl4: Overdekt pleistocene gronden - deklaag lichte klei tot zavel (Middellandpolders)
- m.Fl3: Overdekte poelgronden en overdekte oude kleiplaatgronden - lichte klei tot zand (Middellandpolders)
- O.P2: Overdekt pleistocene gronden (Oudlandpolders)
- m.A2-D2: Kreekruiggronden en overdekte kreekruiggronden

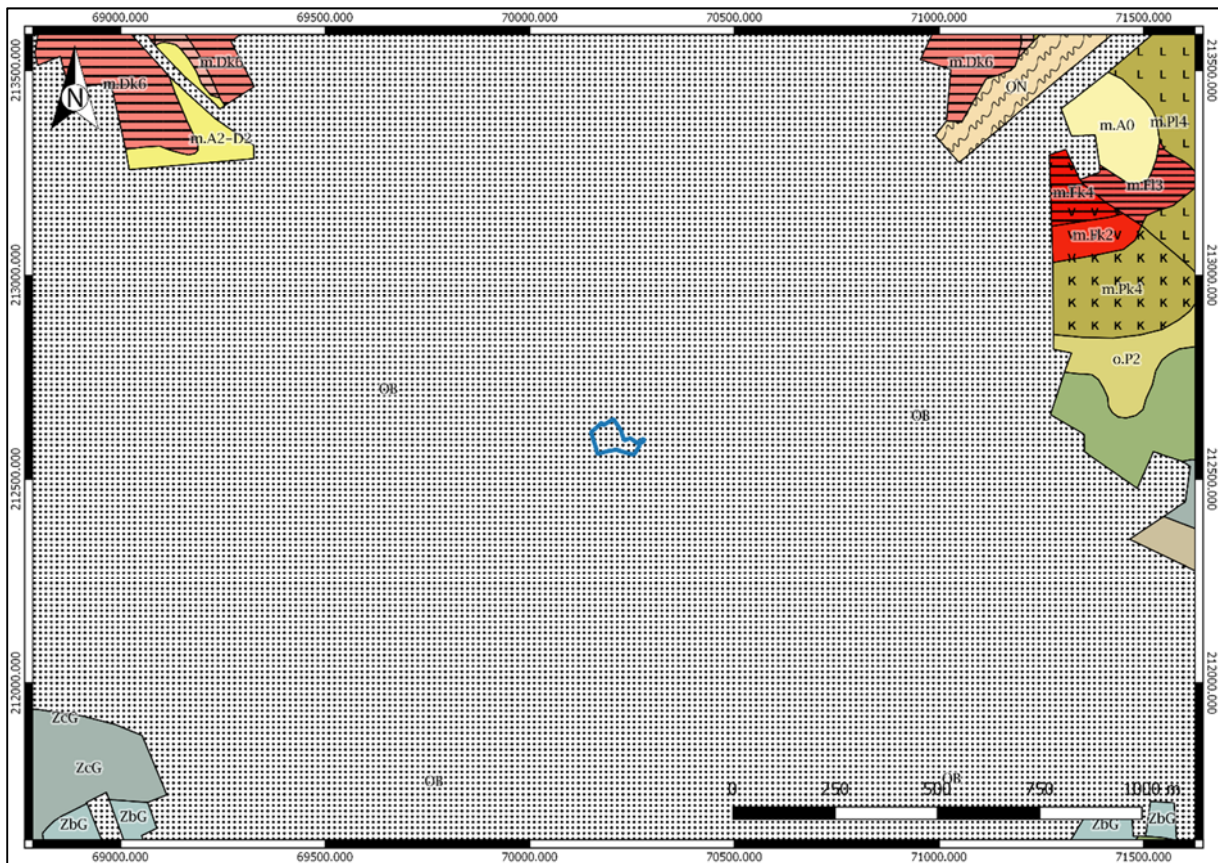
Meer naar het zuiden toe lagen de zandige gronden:

- ZcG: Matig droge zandbodem complex
- ZbG: Droge zandbodem complex

Het onderzoeksgebied leek echter meer in lijn te liggen met de poldergronden, waardoor voornamelijk klei wordt verwacht, echter ook meer zandige afzettingen kunnen voorkomen door de aanwezigheid van kreekruiggronden (m.A2-D2 en m.A0).

---

<sup>3</sup> DOV Vlaanderen 2017a

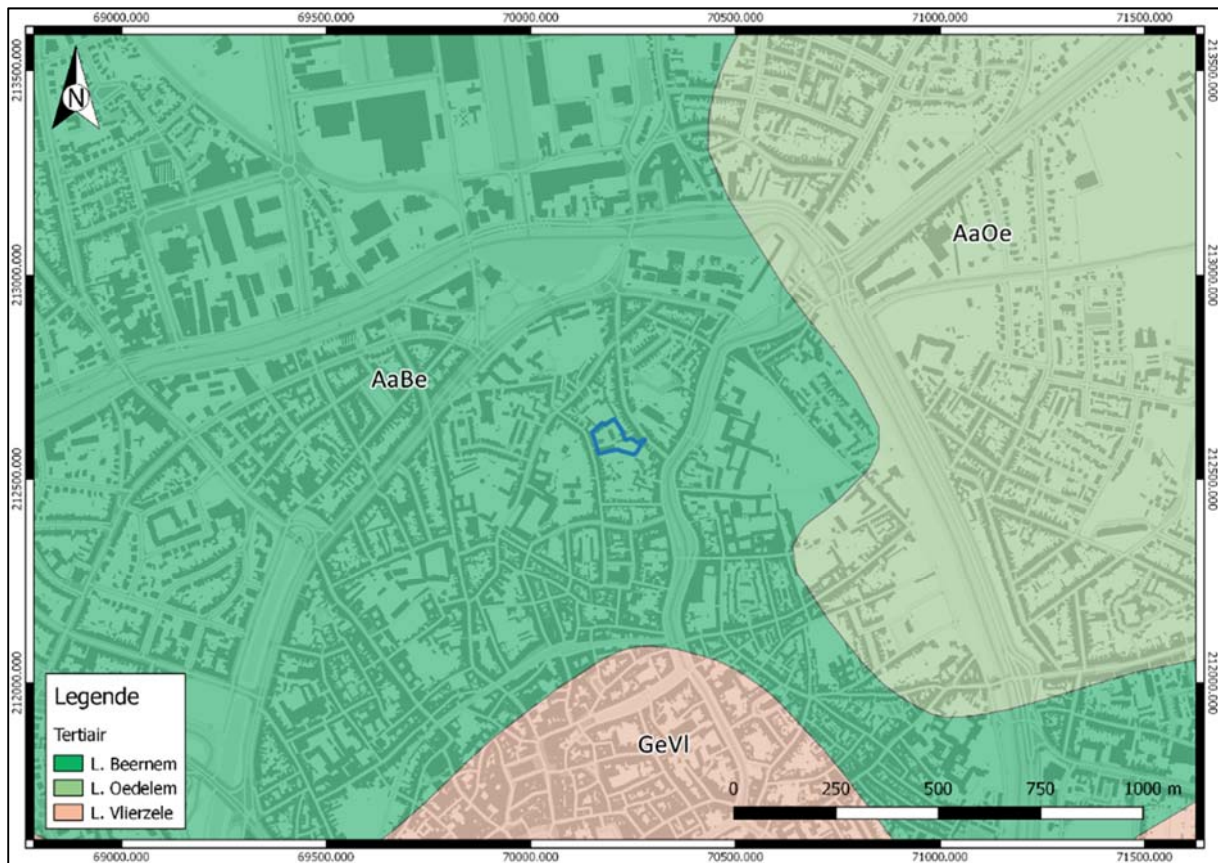


Figuur 4: Situering onderzoeksgebied op de bodemkaart van Vlaanderen<sup>4</sup>

Volgens de tertiairgeologische kaart behoort de ondergrond van het plangebied tot de formatie van Aalter en het lid van Beernem (AaBe). Het zou hier gaan om een kleihoudend, grijsgroen zand waarin kleilaagjes zichtbaar zijn. Ook kan zandsteen (veldsteen) in aanwezig zijn en is de grond weinig kalk-, glauconiet-, en glimmerhoudend.<sup>5</sup>

<sup>4</sup> DOV Vlaanderen 2017a

<sup>5</sup> DOV Vlaanderen 2017b



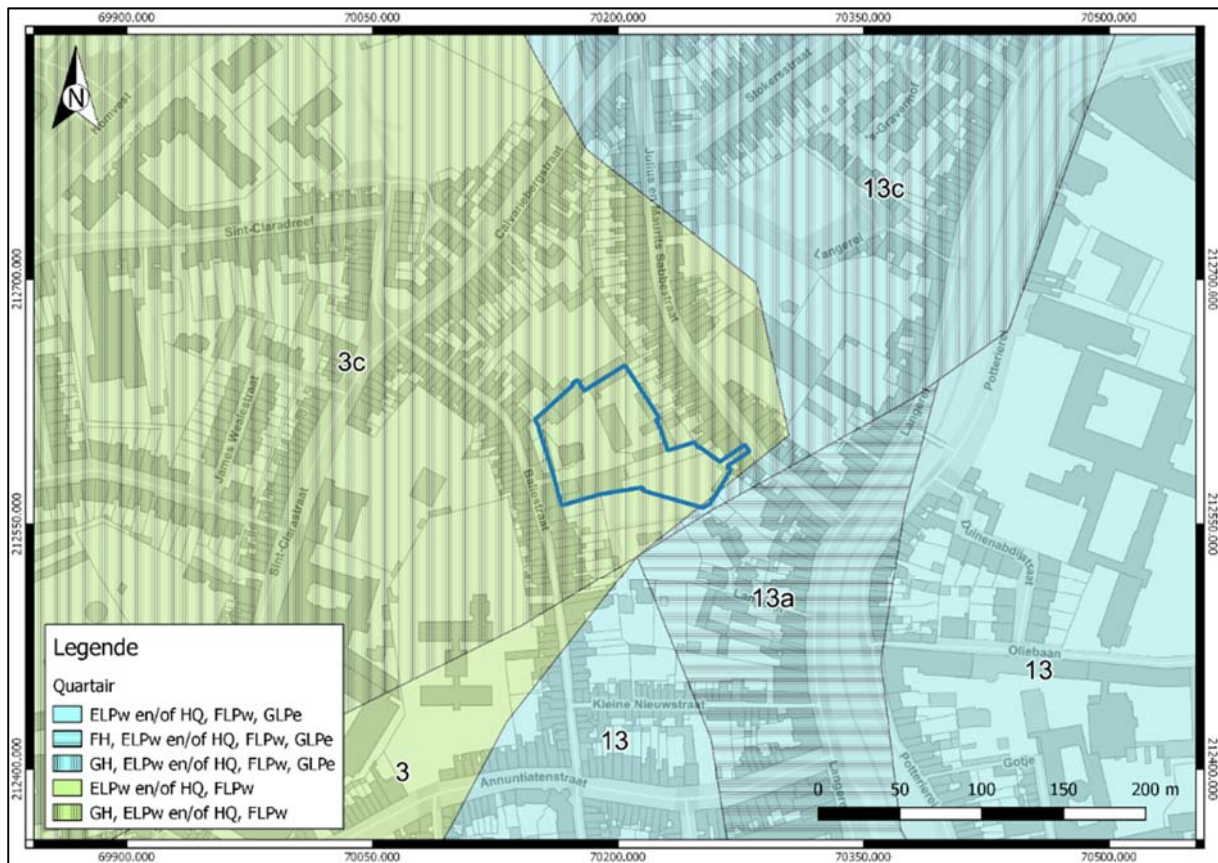
Figuur 5: Situering onderzoeksgebied op de tertiairgeologische kaart<sup>6</sup>

Op de quartairgeologische kaart staat het onderzoeksgebied ingetekend als behorende tot de gronden 3c, die gekenmerkt worden door een sequentie van:

- GH: Getijdeafzettingen (mariene en estuariene) van het Holoceen
- ELPw en /of HQ: Eolische afzettingen (zand tot silt) van het Weichseliaan (laat-Pleistoceen), mogelijk Vroeg-Holoceen; zand tot zandleem in het noordelijke en centrale gedeelte van Vlaanderen; silt (loess) in het zuidelijke gedeelte van Vlaanderen.
- HQ: hellingsafzettingen van het Quartair
- FLPw: Fluviaatiele afzettingen van het Weichseliaan (laat-Pleistoceen).<sup>7</sup>

<sup>6</sup> DOV Vlaanderen 2017b

<sup>7</sup> DOV Vlaanderen 2017c



Figuur 6: Situering onderzoeksgebied op de quartairgeologische kaart<sup>8</sup>

<sup>8</sup> DOV Vlaanderen 2017c

## 2.2 Historiek en cartografische bronnen

Binnen dit kader wordt eerst een klein historisch overzicht gegeven over het onderzoeksgebied, daarna worden de reeds gekende archeologische waarden uit de nabije omgeving besproken.

### 2.2.1 Historiek

#### a) Algemeen

Waar en wanneer Brugge precies is ontstaan is nog steeds onduidelijk. Het zou kunnen gegroeid zijn uit de grafelijke burg, die ter hoogte van het huidige burgplein werd opgericht in de eerste helft van de 9<sup>de</sup> eeuw. Vanuit dit machtscentrum, dat gedurende de 9<sup>de</sup> en 10<sup>de</sup> eeuw verder werd uitgebouwd, groeide een woonkern, voornamelijk ten noorden en ten westen van de burcht (het grote vierkant).

De verdere ontwikkeling van de stad gebeurde vervolgens vooral in functie van de landhandel, langs de as Steenstraat-Zuidzandstraat, die op een zandrug ligt aan het begin van de weg Brugge-Torhout-leper-Mesen-Rijsel, die in de loop van de 11<sup>de</sup> eeuw de ruggengraat gaat vormen voor al het noord-zuid gerichte handelsverkeer in het graafschap. Door de bloeiende handel kon Brugge zich in deze periode uitbouwen tot een zeer belangrijk handelscentrum, zowel voor handel over het land als ook via de zeehandel. Ze hadden immers via het in 1134 ontwikkelde Zwin toegang tot de zee.

Omstreeks 1127, bij de moord op Karel de Goede in de Sint-Donaaskerk, was de stad reeds omweld en bezat ze stadsrechten. In deze 12<sup>de</sup> en 13<sup>de</sup> eeuw bleef de stad stevig groeien door de bloeiende handel. Deze groei bracht een sterke bevolkingstoename met zich mee, waardoor het door de eerste stadsomwalling omgeven gebied te klein was geworden. Verschillende voorheen braakliggende gronden binnen de bestaande stadsgrenzen werden ingenomen, maar ook naar het noordoosten toe werd uitgebreid. In deze "nieuwe" stadsdelen gingen zich aanvankelijk voornamelijk bedelorden, vanwege de nog beschikbare ruimte, en armen, vanwege de lage grondprijzen, vestigen. Uiteindelijk werd dit gedeelte van de stad, waarbij dus ook het onderzoeksgebied, opgenomen binnen de officiële stadsgrenzen door de aanleg van de tweede stadsversterking, waarvan de bouw gestart werd omstreeks 1297 n. Chr. Zo ontstonden ook verschillende nieuwe parochies, waaronder de Sint-Gillisparochie in het noorden van de stad, waartoe dus ook het onderzoeksgebied kan gerekend worden.

Gedurende de 14<sup>de</sup> en 15<sup>de</sup> eeuw bleef Brugge door zijn centrale handelsfunctie een sterke economische groei doormaken. Hier kwam echter een einde aan in 1480, toen zich voor de stad een crisissituatie aftekende. Aan de basis hiervan lagen de achteruitgang van de lakenindustrie, de strenge handelsregelementering, de concurrentie met de snelgroeïende handelsstad Antwerpen en de politieke omstandigheden. Zo is bijvoorbeeld onder het bewind van Maximiliaan van Oostenrijk het Zwin 10 jaar niet meer toegankelijk door een opgelegde blokkade.

Gedurende de 16<sup>de</sup> eeuw proberen de Bruggelingen, door te pleiten bij Karel V, hun vroegere welvaart te herwinnen. Ook ondernemen ze nieuwe pogingen om de verzanding van het Zwin tegen te gaan. Al deze pogingen vallen echter in het niets wanneer de opstand van de Nederlanden (1566-1648) uitbreekt, en de stad in complete crisis terechtkomt. De stadsontwikkeling komt dan ook stil te staan omstreeks deze periode.

In de 17<sup>de</sup> eeuw komt hier verandering in. Vanaf 1614 wordt de tweede stadsomwalling, tijdens het twaalfjarige bestand, vervangen door een gebastioneerde vesting. In 1665 werd tevens de Handelskom uitgegraven aan het begin van het kanaal naar Oostende en deze nieuwe impuls zorgt wederom voor een aangroei van de bevolking.

Tijdens het Oostenrijkse bewind kent de stad vervolgens een verdere economische bloei. Een aantal belangrijke infrastructuurwerken in de 18<sup>de</sup> eeuw, onder andere de aanleg van de Coupure als

verbinding met het kanaal naar Gent, zorgen voor een stimulans. Ook binnen de bestaande stad wordt weer veel gebouwd.

In de 19<sup>de</sup> eeuw maakt de stad vervolgens initieel een moeizame ontwikkeling van nieuwe industrieën door. Ze wordt echter een aantrekkingspool voor de plattelandsbewoners die getroffen werden door de textielcrisis. Daardoor stijgt het aantal inwoners van de stad drastisch, waardoor vele nieuwe huizen dienen gebouwd te worden.

Dankzij het graven van het kanaal naar Zeebrugge groeit de economische macht van Brugge weer, toch duurt het voornamelijk tot na de tweede wereldoorlog voordat deze bloei zich echt inzet. Aan het einde van de 19<sup>de</sup> eeuw en in de 20<sup>ste</sup> eeuw komt ook het belang van het toerisme sterk op.<sup>9</sup>

### **b) Onderzoeksgebied**

Het onderzoeksgebied ligt tussen de Baliestraat en de Julius en Maurits Sabbestraat, in het noorden van Brugge. Het is gelegen binnen de parochie Sint-Gillis, die ontstond na uitbreidingen van de stad gedurende de 13<sup>de</sup> eeuw. Aan het einde van die eeuw kwam het binnen de nieuwe stadsomwalling te liggen<sup>10</sup>.

Sommige onderzoekers denken echter dat er reeds vroeger sprake was van bewoning in het gebied. Locaties langs de Langerei worden immers in de 11<sup>de</sup> eeuw ook aangeduid met de termen “*Koetel-*” of “*Ketelwic*”. Deze termen kunnen wijzen op de aanwezigheid van een haven- of aanlegplaats en een bijhorende wijk. Deze wijk werd gesitueerd ten noorden van de Gouden Handrei en langs de linkeroever van de Langerei, dus ter hoogte van het onderzoeksgebied. Recent archiefonderzoek geeft echter aan dat de wijk zich eerder ter hoogte van de huidige Koningsbrug zou situeren en zich zou uitstrekken tot aan de Spiegelrei.<sup>11</sup>

De Julius en Maurits Sabbestraat is een vrij jonge straat. Ze werd omstreeks 1908 aangelegd op een locatie waar reeds een zandpaadje liep, dat in de volksmond Knolstraat werd genoemd. Dit paadje liep doorheen blekerijvelden en weiden, wat meteen aangeeft wat er in de omgeving van het onderzoeksgebied in deze periode te vinden was. De straat werd afgewerkt in 1929.<sup>12</sup>

De Baliestraat is veel ouder, de straat en in het geval van Gerards ook de naam staan reeds afgebeeld op de kaarten van Deventer (1560) en Marcus Gerards (1562). Deze laatste maakt nog een onderscheid tussen de lange Baliestraat en de korte Baliestraat.<sup>13</sup> Via het historisch kaartmateriaal kan een nog beter beeld gevormd worden van de ontwikkeling van het onderzoeksgebied.

<sup>9</sup> Inventaris onroerend erfgoed 2017a, Vandeputte 2011, 56

<sup>10</sup> Inventaris onroerend erfgoed 2017a

<sup>11</sup> Inventaris onroerend erfgoed 2017b, Ryckaert 2011, 154-155

<sup>12</sup> Inventaris onroerend erfgoed 2017c

<sup>13</sup> Inventaris onroerend erfgoed 2017d

### 2.2.2 Cartografische bronnen

Om na te gaan of er bebouwing is geweest op het terrein in historische tijden, of dat het landgebruik van het perceel is gewijzigd doorheen de tijd, zijn enkele historische kaarten geraadpleegd. Hierbij moet wel rekening gehouden worden met het feit dat de eerste bruikbare kaarten pas vanaf de 15<sup>de</sup> eeuw voorhanden zijn.

Er zijn een achttal historische kaarten geraadpleegd. Deze werden geselecteerd omdat op deze kaarten enerzijds het plangebied duidelijk genoeg stond afgebeeld en anderzijds omdat ze veranderingen aangeven ten opzichte van andere historische kaarten.

Op een van de vroegste, geschilderde voorstellingen van de stad Brugge, gedateerd omstreeks de tweede helft van de 15<sup>de</sup> of de eerste helft van de 16<sup>de</sup> eeuw, kon het plangebied niet precies weergegeven worden, de locatie kon enkel geschat worden<sup>14</sup>. Binnen deze locatie bleken enkel braakliggende gronden/weiden afgebeeld te zijn.



*Figuur 7: Geschilderd plan van Brugge (2<sup>de</sup> helft 15<sup>de</sup> eeuw-1<sup>ste</sup> helft 16<sup>de</sup> eeuw) met geschatte aanduiding plangebied (in blauw)<sup>15</sup>*

Een volgende kaart die bestudeerd werd, was deze van Jacob van Deventer, gedateerd omstreeks 1560. Hier kon het plangebied wel vrij precies gerefereerd worden<sup>16</sup>. Het onderzoeksgebied wordt ook op deze kaart voor het grootste deel ingenomen door braakliggende gronden. In het westen blijken wel een aantal gebouwen aanwezig te zijn, gericht op de Lange Baliestraat. Hierdoor kan dus met enige zekerheid gesteld worden dat deze niet tot het plangebied behoren, het onderzoeksgebied lag immers achter de bebouwing gericht op de Baliestraat (zie o.a. Figuur 1 en Figuur 3). Het gaat hier waarschijnlijk om een kleine foutenmarge op de georeferentie, bijvoorbeeld door de bredere afbeelding van de straten dan ze in werkelijkheid waren.

<sup>14</sup> Op basis van het stratennet. De kaart kon echter niet georeferereerd worden

<sup>15</sup> Kaartenhuisbrugge 2017a

<sup>16</sup> Een kleine foutenmarge moet uiteraard in rekening gehouden worden



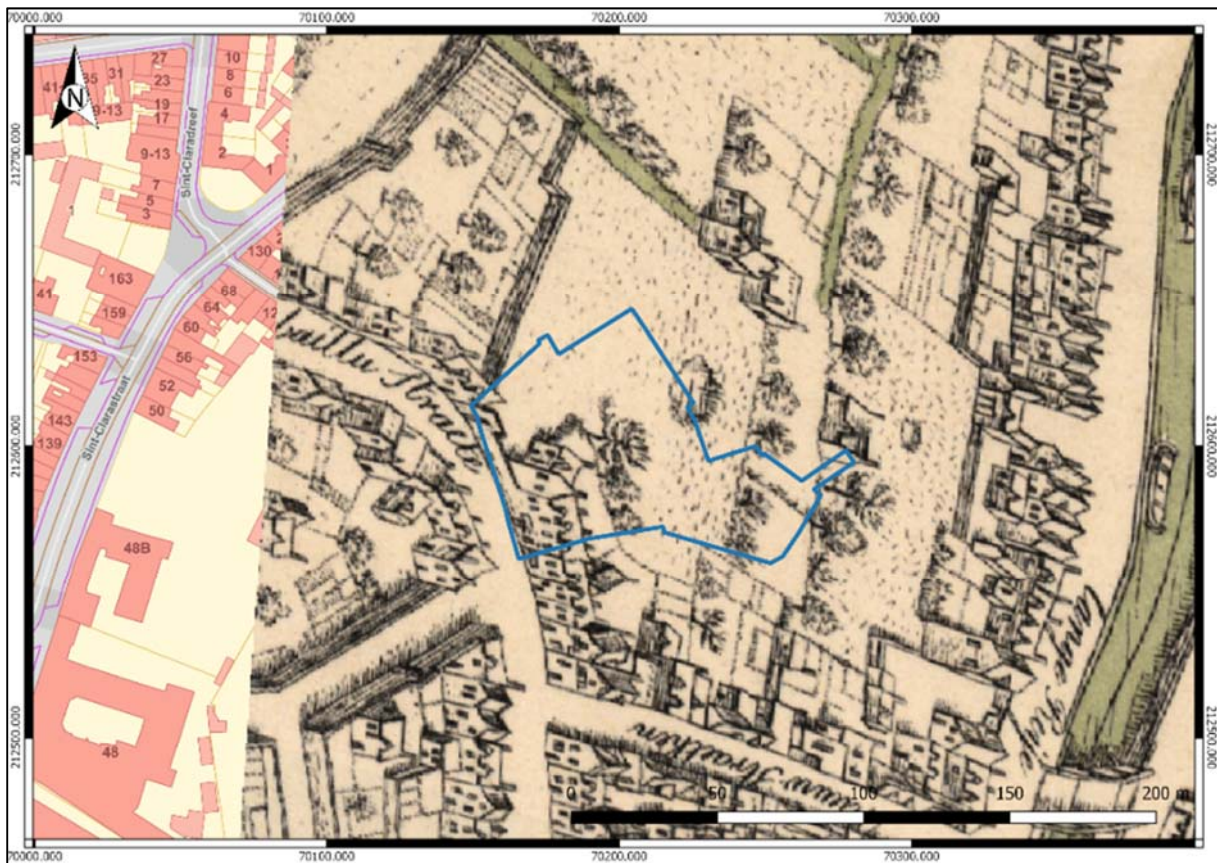
Figuur 8: Kaart Jacob van Deventer (ca. 1560) met aanduiding plangebied<sup>17</sup>

Een meer gedetailleerd beeld biedt de kaart opgesteld door Marcus Gerardus, dewelke wordt gedateerd omstreeks 1562. Ook hier kon een precieze referentie gemaakt worden, maar ook hier waren enkele gebouwen gericht op de Baliestraat binnen het onderzoeksgebied gelegen. Zoals reeds eerder aangehaald zal het hier gaan om een foutenmarge op de georeferentie.

Binnen het onderzoeksgebied zijn verder geen gebouwen weergegeven. Wel zijn in het oosten enkele (perceels)afbakeningen zichtbaar en in het noordoosten lijkt een klein vennetje of een kleine poel te worden aangesneden. De afbakeningen in het oosten lijken een NNO-ZZW oriëntatie te hebben. Op de achtererven van de huizen gericht op de Baliestraat staan enkele bomen afgebeeld.

<sup>17</sup> Kaartenhuisbrugge 2017b





Figuur 9: Kaart Marcus Gerardus (1562) met aanduiding plangebied (in blauw)<sup>18</sup>

Vervolgens werd de kaart van Sanderus (1641) bestudeerd. Op dit stadsplan staat binnen het plangebied geen braakliggende grond meer weergegeven. De gehele zone bestaat nu blijkbaar uit mooi aangelegde tuinpartijen, gescheiden van elkaar door haagjes, die veelal een NNO-ZZW en OZO-WNW oriëntatie hebben. Of dit een accurate voorstelling van de werkelijkheid is, of dat dit eerder moet beschouwd worden als artistieke vrijheid, is niet zeker.

Ook hier is een deel van de gebouwen gericht op de Baliestraat opgenomen in het plangebied en ook hier zal dit te wijten zijn aan de foutenmarge in de georeferentie.

<sup>18</sup> Kaartenhuisbrugge 2017c



Figuur 10: Stadsplan van Sanderus (1641) met aanduiding plangebied (in blauw)<sup>19</sup>

Op de Ferrariskaart (1771-1778) staat het onderzoeksgebied bijna volledig ingekleurd als zijnde braakliggende grond/weide. Binnen de zone zijn een zevental greppels, gelegen op regelmatige afstand van elkaar, afgebeeld. Ze hebben allemaal een NO-ZW en een NW-ZO oriëntatie. Ook in de verdere omgeving (meer noordwaarts) staan een groot aantal parallelle, op regelmatige afstand van elkaar gelegen greppels afgebeeld. Deze zone met greppels en braakliggende grond moet vermoedelijk geïnterpreteerd worden als blekerijen en weilanden.

Deze blekerijen en weilanden worden vermeld bij aanleg van de Julius en Maurits Sabbestraat aan het begin van de 20<sup>ste</sup> eeuw<sup>20</sup>. De kaart die het dichtst tegen deze periode aanleunt is de Popp-kaart (1842-1879), waarop een gelijkaardig beeld te zien is als op de Ferrariskaart. Vermoedelijk waren er dus vanaf de 18<sup>de</sup> eeuw blekerijen en weilanden met greppels aanwezig.

<sup>19</sup> Kaartenhuisbrugge 2017d

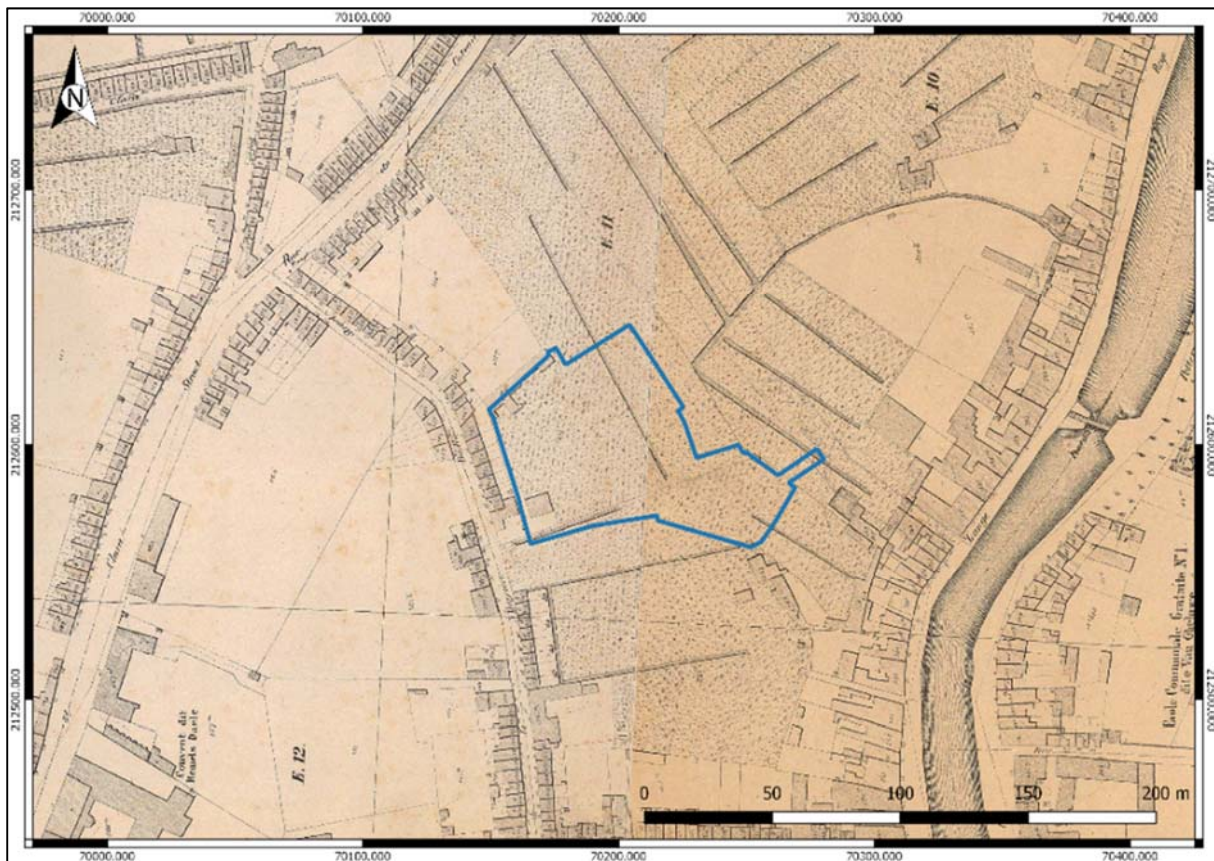
<sup>20</sup> Inventaris onroerend erfgoed 2017c



Figuur 11: Ferrariskaart (1771-1778) met aanduiding plangebied (in blauw)<sup>21</sup>

Op de kaart van Popp (1842-1879) staat een gelijkaardig beeld weergegeven. Ook hier zijn vooral braakliggende gronden aanwezig, die op regelmatige afstand doorsneden worden door greppels. Binnen het onderzoeksgebied zijn een drietal greppels weergegeven, namelijk één met een NNW-ZZO, één met een WZW-ONO en één met een NW-ZO oriëntatie. Het gaat hier om blekerijen en weilanden. In het noordwesten en het westen van het onderzoeksgebied staan nu gebouwen afgebeeld.

<sup>21</sup> Geopunt 2017c



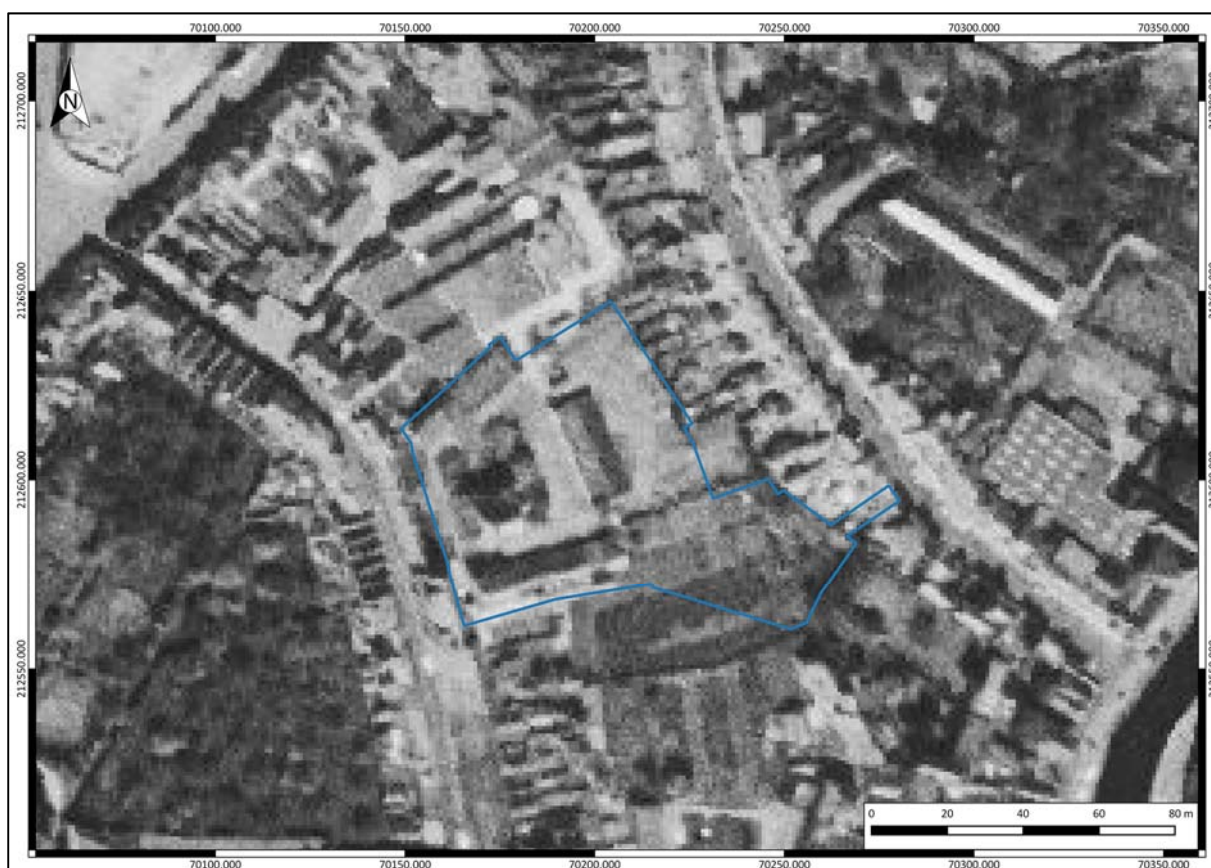
Figuur 12: Popp-kaart (1842-1879)<sup>22</sup>

Op een orthografische foto uit 1971 kan gezien worden hoe ondertussen binnen het onderzoeksgebied meer gebouwen verschenen zijn, de bleekweiden zijn volledig verdwenen. Het villagebouw, dat momenteel nog steeds aanwezig is, is nu duidelijk weergegeven. Ook in het noordwesten staat een gebouw weergegeven, op dezelfde locatie als waar op de kaart van Popp er een aanwezig was. De vorm van het bouwsel op de orthografische foto's geeft aan dat het hier echter om een nieuwe gebouw gaat, vermoedelijk werd het oude reeds gesloopt en vervangen. Ook in het zuidwesten en centraal binnen het onderzoeksgebied zijn nu gebouwen weergegeven. Deze twee waren nog steeds aanwezig bij aanvang van het onderzoek, het zuidwestelijke gebouw was in gebruik als loods, het centrale gebouw zijn enkele garages. Vermoedelijk werd ook hier het op de Popp-kaart aangegeven gebouwtje gesloopt en vervangen. Ook lijkt reeds veel verharding aanwezig binnen het plangebied, enkel het zuidoostelijke deel lijkt niet bebouwd of verhard te zijn.

Ten slotte is ook nu de Julius en Maurits Sabberstraat aanwezig, deze werd immers al aangelegd tussen 1908 en 1929<sup>23</sup>

<sup>22</sup> Geopunt 2017d

<sup>23</sup> Inventaris onroerend erfgoed 2017c



Figuur 13: Orthografische foto (1971) met aanduiding plangebied (in blauw)<sup>24</sup>

Op de meeste recente orthografische foto zijn, ten opzichte van de foto uit 1971, nog enkele garages bijgebouwd in het oosten van het onderzoeksgebied. Het zuidoostelijke deel van het onderzoeksgebied blijkt echter nog steeds onbebouwd te zijn, enkel in de uiterste zuidoostelijke hoek zijn enkele koterijen gezet.

<sup>24</sup>Geopunt 2017e



Figuur 14: Orthografische foto (2016) met aanduiding onderzoeksgebied (in blauw)<sup>25</sup>

Als besluit kan gesteld worden dat het onderzoeksgebied gedurende de 15<sup>de</sup> tot en met de 17<sup>de</sup> eeuw onbebouwd was. Wel waren er in deze fase mogelijk perceelafbakening aanwezig. Hoe deze zich echter fysiek manifesteerden (greppels, hagen, afsluitingen,...) is niet zeker geweten, derhalve kan er ook niet veel gezegd worden over de te verwachten sporen uit deze periode.

In de 18<sup>de</sup> eeuw verschijnen verschillende greppels op regelmatige afstand van elkaar op het terrein, de rest van de zone blijft onbebouwd en onbewerkt. Vermoedelijk gaat het hier om een zone die in gebruik is als blekerij en weiland. Ook op de Popp-kaart is een gelijkaardig beeld weergegeven en zelfs aan het begin van de 20<sup>ste</sup> eeuw, bij de aanleg van de Julius en Maurits Sabbestraat is er nog steeds sprake van weilanden en blekerijen in de omgeving van het onderzoeksgebied. Op de Popp-kaart worden al wel enkele gebouwen afgebeeld, die op de vroeger te dateren Ferrariskaart nog niet te zien zijn.

Gedurende de 20<sup>ste</sup> eeuw wordt er echter binnen het onderzoeksgebied gebouwd, met name enkele loodsen, een villagebouw en enkele garages. Ook wordt een groot deel van het terrein verhard. Enkel de zuidoostelijke zone binnen het onderzoeksgebied blijft, enkele koterijen niet te na gelaten, onbebouwd.

<sup>25</sup> Geopunt 2017a

## 2.3 Archeologische data

### 2.3.1 Proefsleuvenonderzoek ten westen van het onderzoeksgebied

Raakvlak voerde enkele jaren geleden (2007) een proefsleuvenonderzoek uit aan de Julius en Maurits Sabbestraat, namelijk op de percelen 325a2, 325b2, 326a2, 326b2, 326y, 328y2, 328r2 van afdeling 5 sectie E. Hier werden 14 woningen en een ondergrondse parkeergarage gepland.

Het hele terrein bleek echter sterk verstoord te zijn, waardoor geen archeologisch relevante sporen werden aangetroffen. Er werd dan ook geen verder onderzoek aanbevolen<sup>26</sup>.

### 2.3.2 Centrale Archeologische Inventaris

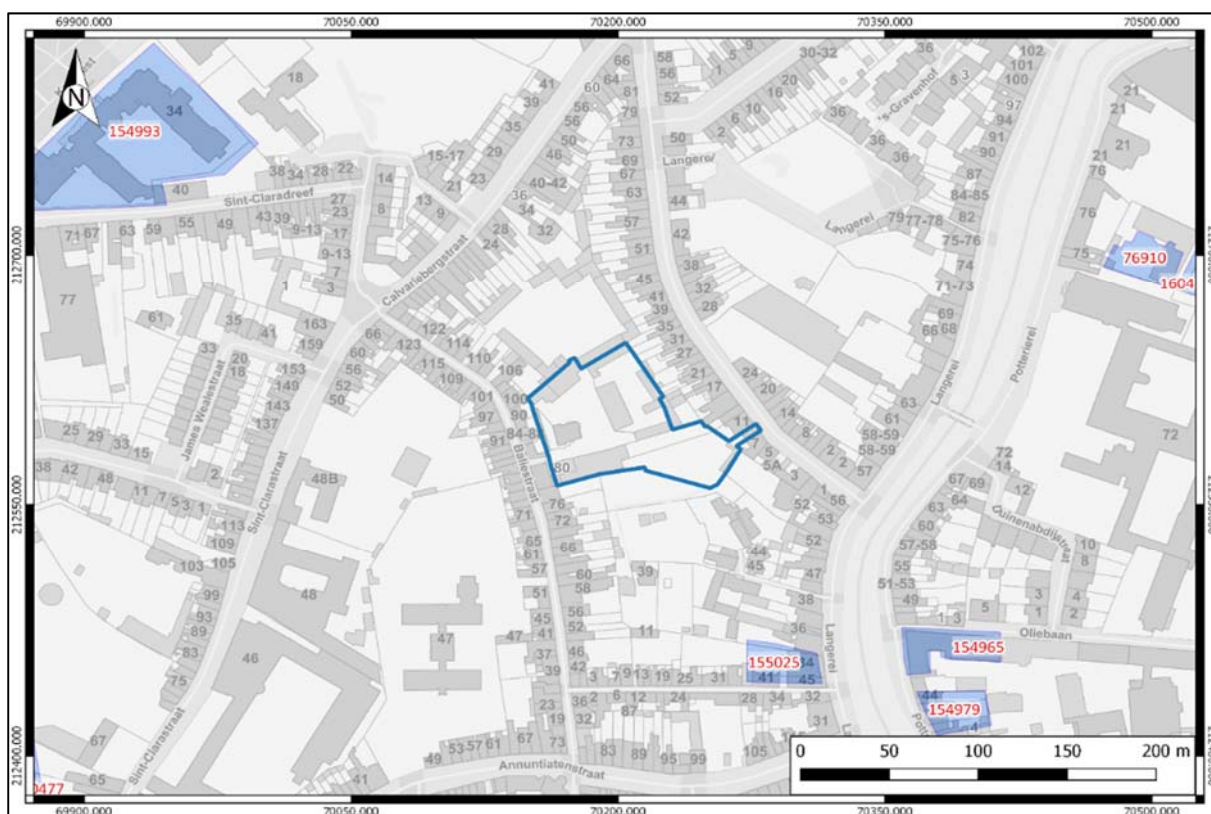
De Centrale Archeologische Inventaris is een databank van archeologische vindplaatsen in Vlaanderen. Dit overheidsinstrument helpt ons om een inschatting te maken over het archeologisch potentieel van het onderzoeksgebied. Voor het onderzoeksgebied zelf staan op de CAI geen waarden vermeld. In de omgeving echter staan wel een aantal waarden vermeld (Figuur 15)<sup>27</sup>:

- Locatienummer 154993: Voormalig klooster van de rijke Klaren Urbanisten. Hier werden onder meer de begraafplaats en twee postmiddeleeuwse, bakstenen waterputten aangetroffen.
- Locatienummer 155025: Op deze locatie werd een postmiddeleeuwse waterput gevonden, waarin een grote verzameling aardewerk en glas (o.a. een faiencebord uit Rouen van 1750) te vinden was.
- Locatienummer 154965: Hier werd een driedubbele rij houten palen aangetroffen.
- Locatienummer 154979: Op deze locatie werd een pottenbakkersoven uit de volle middeleeuwen aangetroffen, waarvan de ovenwand werd opgebouwd uit dakpanfragmenten, baksteen en misbakken potten die werden samen gehouden door klei en zand. Ook werd een concentratie aan aardewerk, met name pottenbakkersafval, gevonden.
- Locatienummer 76910: Dit nummer verwijst naar het hospitaal van O.L.V. van de Potterie. Op deze locatie werden reeds in de tweede helft van de jaren '70 en het begin van de jaren '80 van de vorige eeuw archeologisch onderzoek verricht. Er werden hier pottenbakkersovens en stortlagen van pottenbakkersafval uit de periode 1250-1325 gevonden. Nadat deze zone werd opgenomen binnen de stadsgrenzen aan het einde van de 13<sup>de</sup> eeuw stopte men met het pottenbakken in deze regio.

Op de locatie werden tijdens een vrij recent archeologisch onderzoek ook een gebouwplattegrond uit de 15<sup>de</sup> eeuw aangesneden. Dit gebouw werd herkend door de fundering van baksteen, waartussen vrij veel aardewerk en een muntje gelegen waren. Ook werden 4 zandwinningskuilen gevuld met laatmiddeleeuws bouwpuin aangetroffen, alsook enkele losse metalen vondsten, waaronder een koperen vingerhoed, een koperen ringgesp, een koperen riemtong en een koperen ring.

<sup>26</sup> Mondelinge Mededeling en e-mailverkeer F. Roelens - Raakvlak

<sup>27</sup> Centraal archeologische inventaris 2017



Figur 15: Kaart CAI met aanduiding plangebied (in het blauw)<sup>28</sup>

## 2.4 Archeologische verwachting

Via de historische informatie weten we dat het onderzoeksgebied vanaf het einde van de 13<sup>de</sup>-14<sup>de</sup> eeuw binnen de stad kwam te liggen, dit na de aanleg van de tweede stadsomwalling. Alhoewel de aanwezigheid van sporen uit vroegere perioden niet kan uitgesloten worden, is de verwachting op het aantreffen van sporen vanaf de 13<sup>de</sup>-14<sup>de</sup> eeuw veel groter.

Er kunnen dan ook vanaf deze periode archeologische sporen verwacht worden.

Via het historisch kaartmateriaal weten we dat het onderzoeksgebied sinds de 15<sup>de</sup> eeuw voornamelijk braakliggend was. Vanaf de 18<sup>de</sup> eeuw zien we verschillende greppels verschijnen op het terrein, die het terrein vermoedelijk moesten ontwateren. De terreinen waren vanaf toen tot minstens het begin van de 20<sup>ste</sup> eeuw in gebruik als weilanden en blekerijen.

Op de Popp kaart (1842-1879) zien we de eerste gebouwen verschijnen binnen het plangebied, maar voornamelijk in de 20<sup>ste</sup> eeuw wordt het plangebied bebouwd en voor een groot deel verhard. Enkel het zuidoostelijke deel van het onderzoeksgebied blijft onverhard en onbebouwd.

De archeologische info over het plangebied en zijn omgeving is vrij beperkt. Raakvlak voerde ten westen van het onderzoeksgebied een proefsleuvenonderzoek uit, maar vond hier geen relevante archeologische sporen, de gehele zone bleek verstoord te zijn.

<sup>28</sup> Centraal archeologische inventaris 2017

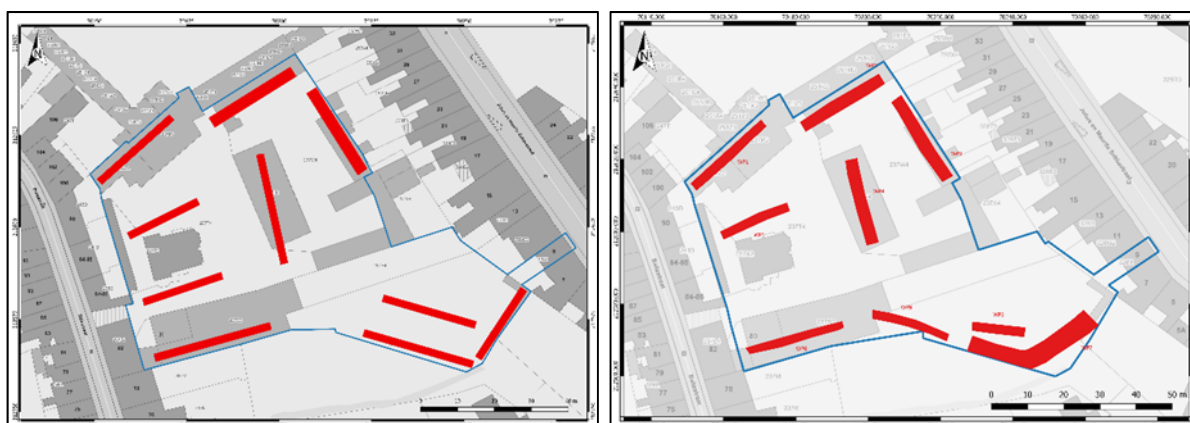


De verwachting voor dit gebied is dus, gebaseerd op de beschikbare historische en archeologische informatie, niet echt hoog. Er kan echter niets duidelijk gezegd worden over de periode voor de 15<sup>de</sup> eeuw. Oudere sporen kunnen dus aanwezig zijn.

### 3 Methode

In dit hoofdstuk wordt de toegepaste methodologie geschetst (werkwijze, planning, aanpak, strategie van het veldwerk). Daarna zullen de resultaten van het veldwerk besproken worden, waarna een conclusie zal worden opgesteld.

De prospectie met ingreep in de bodem bestond uit een proefsleuvenonderzoek waarbij de positie van de sleuven op voorhand bepaald werd in overleg met de opdrachtgever en het agentschap onroerend erfgoed. De ligging van deze sleuven werd enerzijds bepaald door de toekomstige ligging van funderingen, maar er werd tevens gelet op de dekking van het terrein. In totaal werd 12,78% van het beschikbare terrein door middel van dergelijke sleuven onderzocht. De positie van de sleuven werd op voorhand uitgezet door middel van een GPS toestel. Op het terrein was echter bij het uitzetten reeds duidelijk dat enkele sleuven, door obstakels op het terrein, dienden te worden verplaatst.



Figuur 16: Geplande proefsleuven (links) en daadwerkelijk gegraven sleuven (rechts)<sup>29</sup>

Binnen het ca. 5844 m<sup>2</sup> groot onderzoeksgebied werd uiteindelijk 700 m<sup>2</sup> onderzocht in 9 werkputten, waarvan de smalste slechts 2 m breed was en de breedste ongeveer 5 m. Het eerste archeologisch relevante niveau, waarop de sporen duidelijk zichtbaar waren, was gelegen op zo'n 1,2 m onder het maaiveld. Soms bedroeg dit, door een grotere aanwezigheid van puin op het maaiveld, iets meer. In twee sleuven, sleuven 3 en 5, kon het vlak niet bereikt worden. Hier kon een verstoring van minstens 1,7 m diep vastgesteld worden. Het maaiveld zelf was voornamelijk gelegen tussen 5,2 en 5,3 m TAW.

De sleuven werden aangelegd met behulp van een kraan op rupsbanden van 18 ton met gladde graafbak van 2 m. In elke sleuf werd het vlak machinaal aangelegd onder begeleiding van minstens één archeoloog. Vervolgens werden deze vlakken en de erin aanwezige sporen gefotografeerd, beschreven en ingemeten met behulp van een GPS toestel. Een sporenlijst werd digitaal in het veld geregistreerd. Gebruik makend van het programma *Qgis* werden de verzamelde data van de opgravingsvlakken verwerkt tot een gedetailleerd en overzichtelijk grondplan.

Eén spoor, namelijk een afvalkuil, werd gecoupeerd in functie van de onderzoeksvragen. Deze coupe kon gezet worden tot op het niveau van het grondwater.

Indien mogelijk werd in de proefsleuf ook telkens een profielkolom gedocumenteerd om de bodemopbouw binnen het gebied te kunnen bestuderen. Van deze profielkolom werden telkens foto's

<sup>29</sup> Geopunt 2017f, bewerkt door S. Schellens en auteur

genomen, hij werd getekend op schaal 1:20, waarna de verschillende bodemhorizonten werden beschreven.

Met behulp van een metaaldetector (*Goldmaxx*) werd naar metaalvondsten gezocht. Sporen waarbij het toestel een signaal gaf, werden aangeduid in de sporenlijst. Tijdens de aanleg werden echter geen metaalvondsten aangetroffen.

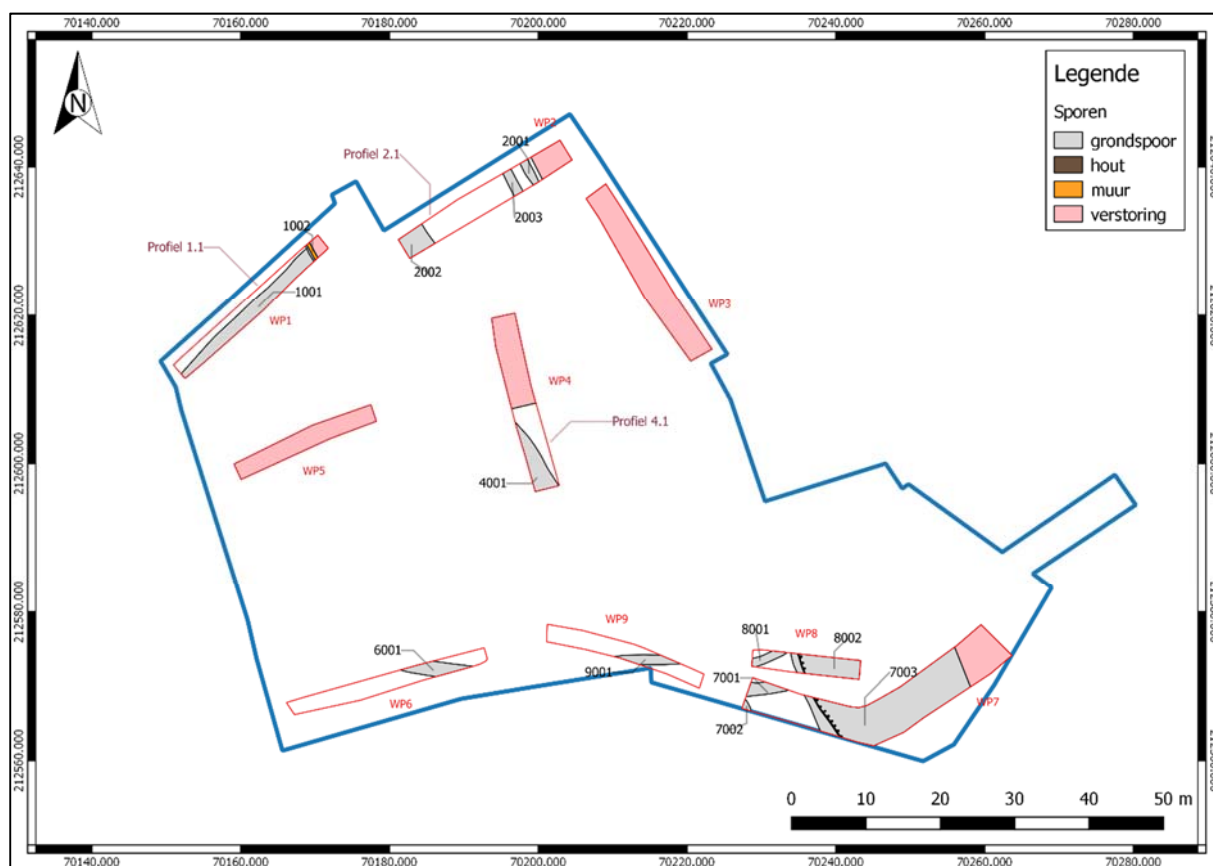
De sleuven werden in samenspraak met het agentschap meteen na registratie gedicht. Er bleek zich immers een grote hoeveelheid water te bevinden in het bovenliggende puin, waardoor de sleuven vaak snel blank kwamen te staan.

## 4 Resultaten

### 4.1 Stratigrafie

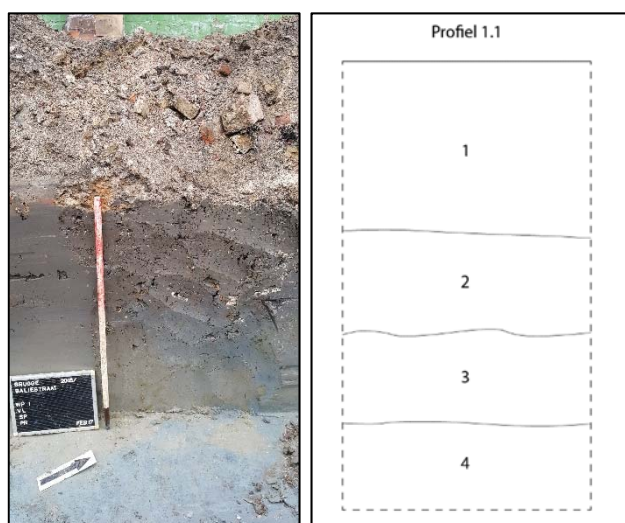
Er werden in totaal een drietal profielen bestudeerd binnen de zone, namelijk twee in het noorden van het onderzoeksgebied en één in de centrale zone. In het zuiden bleek het wegens de grote instabiliteit en de hieraan gekoppelde veiligheidsrisico's niet mogelijk om een profiel te bestuderen. Toch kan gesteld worden dat het vlak steeds gelegen was op zo'n 1,20 m onder het bestaande maaiveld en dat bovenop de natuurlijke bodem, hier steeds een blauwe, licht zandige klei, steeds verschillende ophogingspakketten konden herkend worden. Deze hadden over het algemeen een zandige textuur en bevatten veel puin, waardoor bij aanleg van het vlak de zijkanten van de sleuven vaak instorten.

In het noorden van het onderzoeksgebied konden in sleuf 1 en 2 telkens een profielkolom bestudeerd worden. Bij beiden kon een licht kleiige, blauw uitzijnde, zandige moederbodem aangesneden worden (Figuur 18 – 4 en Figuur 19 – 7) waarboven enkele ophogingspakketten konden worden herkend, die het terrein ongeveer met 1,20 m verhoogden.



Figuur 17: Overzichtskartaal - Profielen staan met hun benaming aangeduid

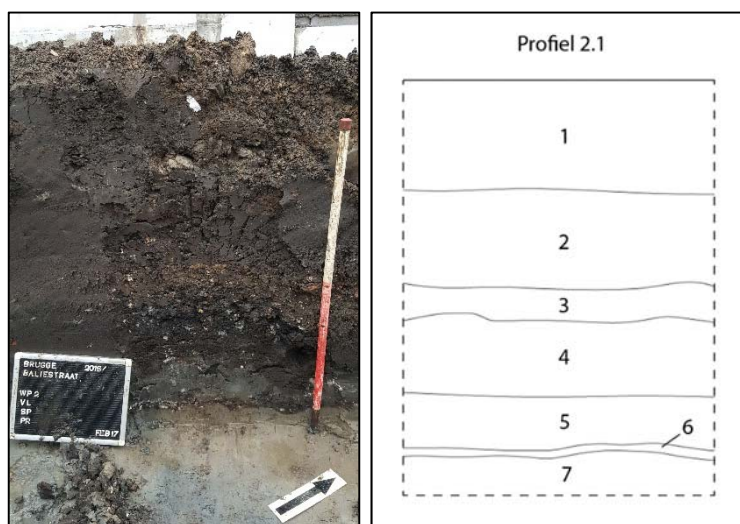
Bij profiel 1.1 waren dit drie pakketten, namelijk een grijze, kleiige laag met baksteenstukjes en mortelfragmentjes (Figuur 18 – 3), een bruingrijze laag kleiig zand met baksteenstukjes, mortelstukjes en houtskoolfragmenten (Figuur 18 – 2), waarboven een laag los puin (Figuur 18 – 1) kon waargenomen worden. Deze laatste puinlaag was het resultaat van de bovengrondse sloop van enkele bestaande gebouwen. Het ging hier dan ook om een vrij onregelmatig pakket, dat ervoor zorgde dat het vlak ter hoogte van de profielkolom was gelegen op 1,5 m onder het maaiveld.



Figuur 18: Profiel 1.1

Bij profiel 1.2 konden meerdere ophogingen herkend worden. Bovenop de ook hier licht kleiige zandbodem (moedermateriaal), werden een zestal pakketten opgetekend die het terrein met 1,2 m ophoogde:

1. Bruingrijs zand met isomostukjes, baksteenbrokjes en mortelstukjes
2. Donkergrijs, los zand met baksteenstukjes en mortelfragmenten
3. Lichtbruin, los pakket zand met mortel- en baksteenstukjes
4. Laag bruingrijs zand met baksteen- en mortelfragmenten
5. Pakket van blauwgrijs, gevlekt zand met mortelfragmenten
6. Een dun laagje van los, donkerbruin zand met mortelfragmenten

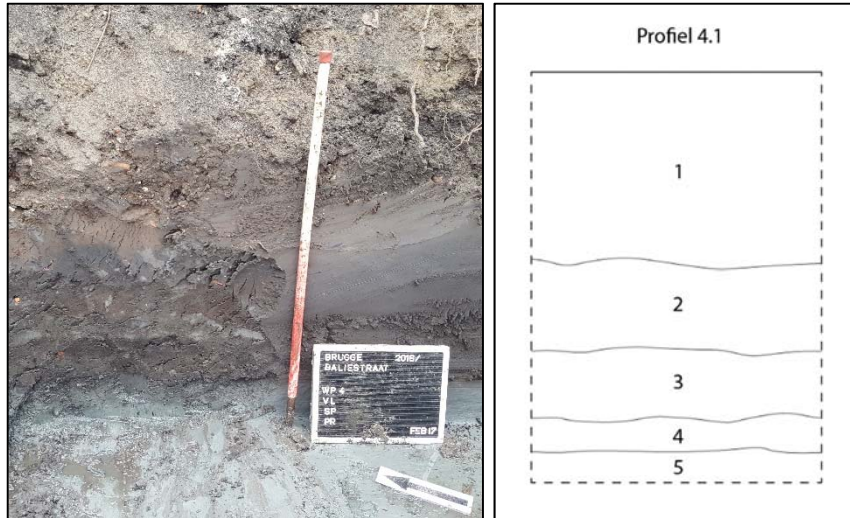


Figuur 19: Profiel 2.1

Zo'n 35 m naar het ZZO lag vervolgens het profiel 4.1. Ook hier konden verschillende ophogingspakketten vastgesteld worden bovenop de natuurlijke bodem, deze zorgden samen voor een ophoging van om en bij 1,26 m. De natuurlijke bodem bestond hier, in tegenstelling tot in het noorden, uit een licht zandige, blauwe klei (Figuur 20 – 5). De pakketten waren:

1. Laag los, zandig puin, voornamelijk bestaande uit baksteenbrokken en mortel.
2. Pakket van bruin-blauwe klei, waarin baksteen- en mortelfragmenten te vinden waren.

3. Een bruine , zandige laag met brokjes klei. Dit pakket onderscheidde zich van 1. door de grotere aanwezigheid van baksteenstukjes en de afwezigheid van houtskool.
4. Een bruine, zandige laag met brokjes klei. Kleine baksteenstukjes en houtskoolfragmentjes waren erin aanwezig.



Figuur 20: Profiel 4.1

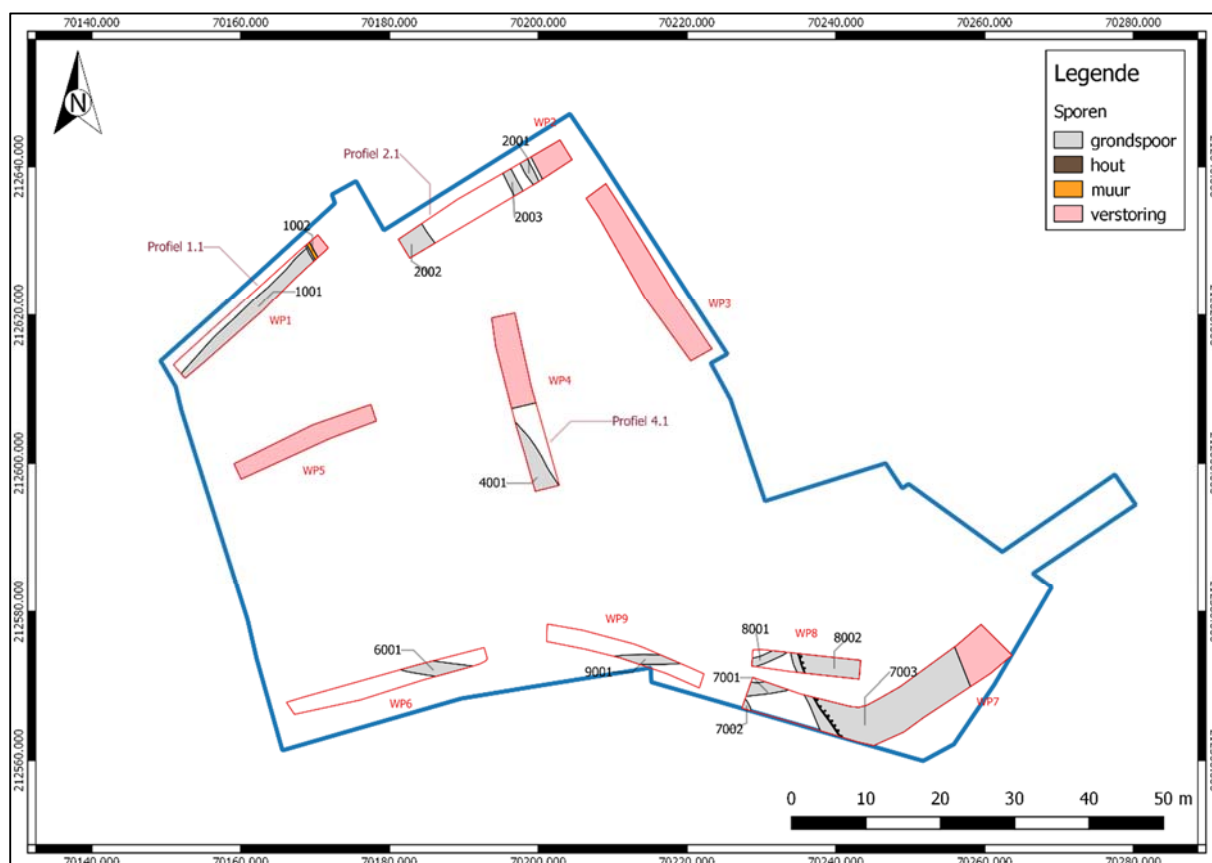
Over het algemeen kan gesteld worden dat het terrein na de opvulling van de verschillende sporen ongeveer 1,20 m werd opgehoogd. Een dateringsindicatie vinden we terug in werkput 7. Hier werd immers in spoor 7003 een majolicategel gevonden die in de 17<sup>de</sup> eeuw te plaatsen is. Gezien de ophogingen te dateren zijn na de opvulling van de sporen moet vermoedelijk gedacht worden aan een datering na de 17<sup>de</sup> eeuw.

De verschillende pakketten die voor de verhoging van het terrein gezorgd hebben, konden bestudeerd worden in drie verschillende profielkolommen. Ze konden echter niet aan elkaar gelinkt worden over de drie profielen heen, het leek telkens te gaan om verschillende lagen, wat aangeeft dat een grote variatie aan grond gebruikt is om het terrein te verhogen.

In enkele sleuven (sleuven 3 en 5) kon de natuurlijke bodem niet bereikt worden. Er werd hier tot op een diepte van 1,7 m gegraven, waarna nog steeds puin naar boven kwam. Vermoedelijk heeft deze diepte niets te maken met de aanwezigheid van depressies, maar eerder met vergravingen uit een later stadium.

## 4.2 Spoorbeschrijving en interpretatie

In totaal konden twaalf sporen geregistreerd worden tijdens het onderzoek, met name tien greppels, een muur en een mogelijke afvalkuil. Enkel de mogelijke afvalkuil (2<sup>de</sup> helft 14<sup>de</sup> eeuw) en één van de greppels (17<sup>de</sup> eeuw) konden gedateerd worden.



Figuur 21: Overzichtskartaal

### 4.2.1 Greppels

Zoals reeds aangehaald konden een tiental fragmenten van greppels aangesneden worden. Enkele hiervan kunnen echter vermoedelijk aan elkaar gelinkt worden. De oriëntatie van de greppels (vnl. NNO-ZZW, ZW-NO) komt goed overeen met deze van het generale systeem dat afgebeeld wordt op zowel de Ferrariskaart als de kadasterkaart van Popp. Een exacte overeenkomst kon echter noch op de Popp, noch op de Ferrariskaart worden vastgesteld.

Spoor 1001 was een eerste aangesneden greppel. Hij had een ZW-NO oriëntatie en liep over de gehele sleuf heen. De vulling van deze greppel bestond uit een bruin tot bruingrijs pakket waarin oesterschelpen, botmateriaal, houtresten en puin te vinden waren. Er kon verder geen dateerbaar materiaal in herkend worden.

Dit spoor werd doorsneden door de hieronder beschreven muur, die aan het einde van de 19<sup>de</sup>-20<sup>ste</sup> eeuw te plaatsen was.



Figuur 22: Spoor 1001 (links) en 4001 (rechts)

Haaks op greppel spoor 1001 stond een ander exemplaar dat in sleuf 2 het spoornummer 2002 kreeg en in sleuf 4 4001. De vulling van deze NW-ZO lopende greppel leek heel sterk op deze van spoor 1001 en was dus ook bruin tot bruingrijs van kleur en bevatte oesterschelpen en puinresten. Vermoedelijk horen beide greppels tot een zelfde systeem, gezien de oriëntatie en het uitzicht van de vulling.

Een aansluiting tussen de twee kon echter niet bekeken worden daar deze buiten het onderzoeksgebied zou liggen. Naar het zuiden toe werd hij niet meer aangetroffen. Ook uit deze vulling kon geen dateerbaar materiaal verzameld worden.

In werkput 2 werden nog een tweetal smallere greppels met een zelfde oriëntatie aangesneden, namelijk sporen 2001 en 2003. Beiden waren bruin tot bruingrijs van kleur en bevatten oesterschelpen, houtskoolstukjes en puin. Hiermee leken ze ook sterk op de hierboven beschreven greppels (sporen 1001 en 2002/4001).

In het zuiden van het onderzoeksgebied werden in sleuven 6, 7, 8 en 9 nog een zestal greppelfragmenten aangesneden. Twee hiervan konden duidelijk aan elkaar gelinkt worden, namelijk sporen 8001 en 9001. Mogelijk moet ook spoor 6001 hierbij gerekend worden. Al deze sporen hadden een bruingrijze kleur en bevatten voornamelijk puinresten. Net ten zuiden van deze greppel lag spoor 7001, een klein greppelfragment met een bruingrijze tot zwarte kleur waarin puin en houtresten te vinden waren.

Deze twee greppeltjes leken te lopen naar een bredere beek of gracht, die werd aangeduid met de spoornummers 7003 en 8002. Van beide greppels kon enkel de westelijke begrenzing gedocumenteerd worden, de oostelijke grens kon niet blootgelegd worden omdat in deze zone nog een verbinding was met een watervoerende greppel. Deze verbinding werd in werkput 7 geraakt, waarna de sleuf in snel tempo vol water stroomde. Er is dan ook besloten dit niet meer te doen in de net ten noorden ervan gelegen sleuf 8. De vulling van deze toch wel brede beek of gracht was zeer heterogeen van uitzicht en had een bruine over bruingrijze tot soms zwarte kleur. Erin konden baksteenstukken, mortelstukjes, boomwortels en een polychroom beschilderde majolicategel gevonden worden. Op deze tegels was in de hoek een fleur-de-lis te zien en centraal een druivenrank. Er werd in de hoeken gebruik gemaakt van gele kleuren, het blauw werd dan weer gebruikt om de lijnen en kleuraccenten aan te geven en ten slotte werd ook groen gebruikt om de bladeren van de druivenrank in te kleuren. Het tegelfragment was vervat in een zeer harde kalkmortel en kon gedateerd worden in de 17<sup>de</sup> eeuw.





Figuur 23: Polychroom beschilderde majolicategel uit spoor 7002

Bijzonder aan dit spoor was de houten beschutting die ongeveer een meter van de grens van het spoor gevonden werd. Deze beschoeiing bestond uit verschillende verticaal ingeheide palen, waarbij aan de oostelijke zijde planken werden geplaatst in een elkaar overlappend patroon.



Figuur 24: Oeverversteving spoor 7003

In deze planken konden overigens nagels herkend worden die geen duidelijke functie hadden, wat doet vermoeden dat het hier om herbruikt hout gaat. Vermoedelijk ging het hier om een oeverversteving.



*Figuur 25: Nagels in de planken van de oeverversteving spoor 7003*

#### 4.2.2 Muur

In het noordwesten van het onderzoeksgebied, in sleuf 1, werd een muurfragment aangetroffen dat het spoornummer 1002 mee kreeg. De muur was opgebouwd met gele bakstenen van formaat 22x10x5cm en een heel harde grijze cementmortel. De stenen waren gestapeld volgens een principe van een laag koppen, afgewisseld met een laag strekken. Gezien het gebruik van cementmortel kan er van uitgegaan worden dat het om een recent te dateren muur gaat.

Via historisch kaartmateriaal konden we reeds vaststellen dat het onderzoeksgebied heel lang onbewoond is gebleven. Slechts op de Popp-Kaart (1842-1879) duiken de eerste gebouwen op, onder andere in de noordwestelijke hoek van het onderzoeksgebied. In de 20<sup>ste</sup> eeuw wordt op dezelfde locatie een ander gebouw neer gezet, dat bij aanvang van het onderzoek nog steeds aanwezig was. Het gebruik van cement, of cementbeton, op grote schaal, komt in onze streken pas voor rond 1870.<sup>30</sup> De hier aanwezige muur zou zowel kunnen behoren tot het oudere, 19<sup>de</sup>-eeuwse gebouw dat op de Popp-kaart staat afgebeeld, als het gebouw uit de 20<sup>ste</sup> eeuw.



Figuur 26: Spoor 1002

<sup>30</sup> Stenvert & van Tussenbroek 2007, 100

### 4.2.3 Mogelijke afvalkuil

In het zuiden van het onderzoeksgebied werd in werkput 7 een spoor aangesneden dat mogelijk als afvalkuil moet worden geïnterpreteerd. Er kon echter enkel een hoekje van het spoor aangesneden worden omdat het gelegen was op de zuidelijke rand van de opgravingszone. Er is getracht dit spoor te couperen om een idee te hebben van de bewaarde diepte, maar al snel bleek dat het spoor zich deels onder de grondwatertafel bevond. Daardoor kan enkel gesteld worden dat het spoor ongeveer een halve meter diep bewaard was.



Figuur 27: Spoor 7002 coupe

In de bruine, sterk humeus aandoende vulling kon voornamelijk afval herkend worden. Er werden zowel aardewerkscherven, houtresten, botmateriaal en leer in herkend:

#### Aardewerk (O. Van Remoorter)

In totaal werden uit spoor 7002 15 scherven en één fragment bouwkeramiek ingezameld.

Het gaat om twee wandfragmenten gedraaid grijs, één waarschijnlijk afkomstig van een schouder van een kruik (op basis van de vele draairibbels), drie wandfragmenten rood geglazuurd aardewerk, zes randfragmenten rood geglazuurd aardewerk en vier fragmenten steengoed. Bij de randfragmenten rood geglazuurd aardewerk kunnen 5 individuen geteld worden waarvan twee grapen, twee pannen en één vetvanger. Bij de grapen zijn tamelijk hoge halzen aanwezig met bij één rand de aanzet van een haakoor. Bij de vetvanger is een hoekfragment aangetroffen met op de bovenzijde een versiering van verschillende spatelindrukken.

In steengoed zijn vier fragmenten aangetroffen, drie wand- en één bodemfragment. Het gaat om twee wanden in steengoed met zoutglazuur, afkomstig uit Raeren en één wand met ijzerengobe, afkomstig uit Langerwehe. Het bodemfragment is een bodem met geknepen standring bedekt met zoutglazuur, waarschijnlijk een kleine beker of drinkkan, afkomstig uit Raeren.

Naast het aardewerk werd ook één fragment van een daktegel met spaarzaam aangebrachte loodglazuur aangetroffen.

Op basis van het aardewerk kan een datering in de tweede helft van de 14<sup>de</sup> eeuw gegeven worden.



Figuur 28: Selectie van het aardewerk uit spoor 7002

#### Botmateriaal (A. Claus)

Er konden een tiental fragmenten botmateriaal verzameld worden uit deze kuil. Het ging hier voornamelijk om consumptieafval van de soorten schaap/geit en rund. Wat betreft schaap/geit kan gesteld worden dat het gaat om jong volwassen dieren, één individu bleek zelfs nog niet volwassen.

Bij een aantal fragmenten konden snijsporen vastgesteld worden. In onderstaande tabel staan de verschillende elementen weergegeven:

Diersoort	Skeletelement	Aantal fragmenten
schaap/geit	onderkaak	3
schaap/geit	middenhandsbeen	1
schaap/geit	middenvoetsbeen	1
rund	opperarmbeen	1
zoogdier groot	rib	1
zoogdier groot	wervel	2
zoogdier midden	rib	1

#### Leer (S. Schellens)

In de mogelijke afvalkuil is een stukje leer gevonden afkomstig van een schoenzool. Het gaat om een stuk afgescheurde zool met gepunte teen waarvan de neus, bal en een stuk geleng bewaard zijn gebleven.



*Figuur 29: Stukje schoenzool uit spoor 7002 (ongeveer 10 cm lang)*

#### 4.2.4 Verstoringen

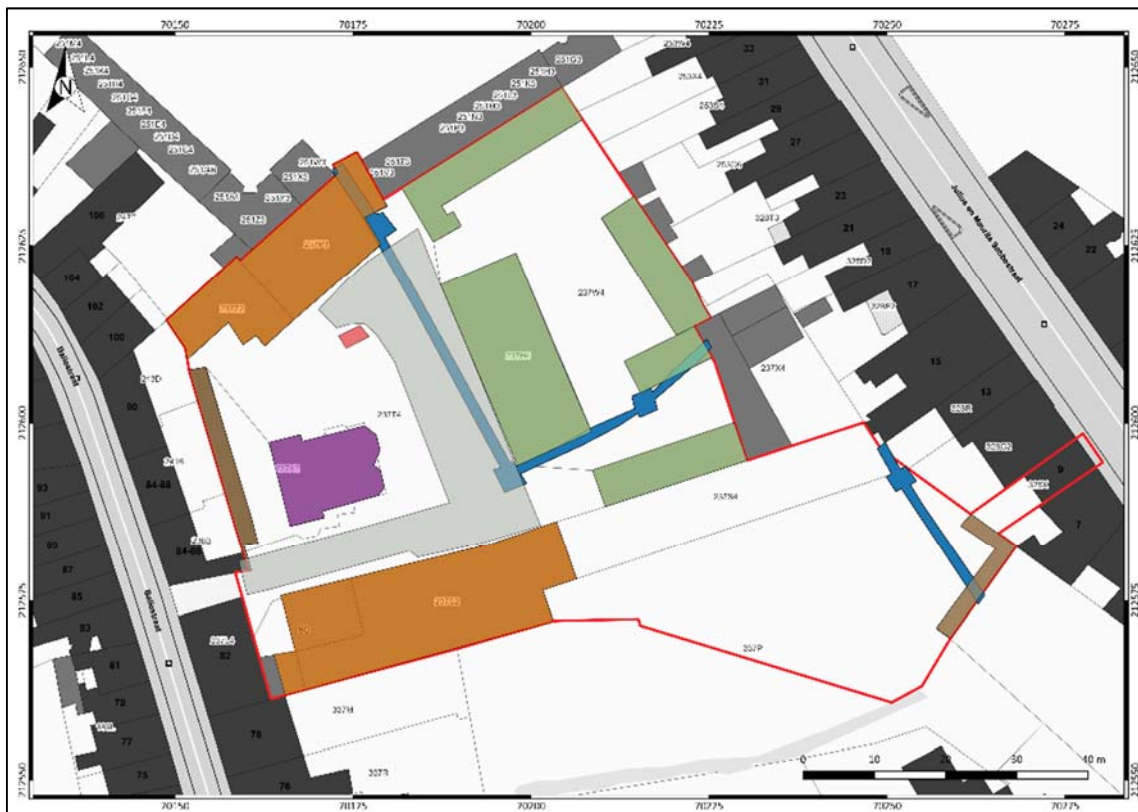
Sleuven 3 en 5 bleken tot op grote diepte, minstens tot 1,70 m, vergraven. De gaten die hierdoor ontstonden werden later opgevuld met voornamelijk puin.

Ook in andere sleuven bleken echter enkele verstoringen aanwezig te zijn. Zowel in werkput 2 als 4 werden een groot aantal drainagebuizen aangetroffen die op korte afstand van elkaar in de moederbodem werden ingegraven. Door deze vele drainagebuizen was van de originele moederbodem op deze locaties bijna niets bewaard.



*Figuur 30: Drainages in werkput 2*

Ook op het terrein bleek door de aanleg van funderingen en nutsleidingen voor o.a. de villa en de gebouwen in het noordwesten en zuidwesten van het terrein een grote verstoring aanwezig. In het noordwesten bleek ook een mazouttank te zijn ingegraven in de bodem, die na verloop van tijd in de bodem lekte, waardoor hier een lichte bodemvervuiling aanwezig was. Ook de aanwezigheid van een ingebuisde gracht op het terrein kan worden beschouwd als een verstoring. Op deze locatie konden immers geen sleuven gegraven worden. De meeste van deze verstoringen zorgden echter niet voor een vergraving van het archeologische vlak, dit lag immers nog dieper.



Figuur 31: Verstorings op het terrein bij aanvang van onderzoek (oranje: funderingen; lichtgrijs: verhardingen en nutsleidingen; groen ondiepe fundering garages; paars: te behouden villa; bruin: koterijen; blauw: ingebuisde gracht)<sup>31</sup>

Een zeer oppervlakkige versterking was eveneens aanwezig door de aanleg van enkele garages en koterijen in de 20<sup>ste</sup> eeuw.

<sup>31</sup>Geopunt 2017f, aangepast door de auteur



## 5 Besluit

### 5.1 Algemeen

Ondanks een oppervlakkige en soms diepere verstoring van het terrein werden tijdens het veldwerk toch enkele archeologische sporen aangesneden. Onder een aantal ophogingspakketten werd op een diepte van ongeveer 1,20 m onder het maaiveld, de moederbodem aangesneden, waarin verschillende greppels en een mogelijke afvalkuil werden aangetroffen.

De moederbodem op het terrein bestond uit een zandig kleisubstraat en een licht kleiig zandsubstraat, iets wat via de bodemkaarten kon bevestigd worden, ter hoogte van het onderzoeksgebied bleken immers voornamelijk poldergronden aanwezig.

Er werden in totaal een tiental greppels aangetroffen, die voornamelijk met puin, oesterschelpen en houtresten gevuld werden. Naar hun functie hebben we nog steeds het raden (perceelgreppels?, afwatering?) en ook de datering van de meeste kon niet bevestigd worden. Eén gracht, waarbij tevens een houten oeverbeschoeiing kon vastgesteld worden, bevatte wel een majolicategel uit de 17<sup>de</sup> eeuw. Greppels met een gelijkaardige oriëntatie (ZW-NO en NNW-ZZO) komen voor op de kaarten van Ferraris en Popp.

Het oudste spoor, wat overigens het enige duidelijk oudere spoor was op de site, was een mogelijke afvalkuil, gelegen op de zuidelijke rand van het onderzoeksgebied. Deze was te dateren in de 14<sup>de</sup> eeuw.

Ten slotte werd nog een fragment van een laat 19<sup>de</sup>-eeuwse of 20<sup>ste</sup>-eeuwse muur ontdekt in het noorden van de onderzoekzone.

### 5.2 Beantwoording onderzoeksvragen

- ***Wat zijn de gekende archeologische en historische gegevens?***

Voor het terrein zelf zijn geen archeologische gegevens bekend. Historisch gezien kan gesteld worden dat het onderzoeksgebied vanaf het einde van de 13<sup>de</sup> eeuw officieel binnen de stad kwam te liggen, bij de aanleg van de tweede stadsomwalling. Op historische kaarten was te zien hoe het terrein vanaf de 16<sup>de</sup> eeuw braakliggend was om later, vanaf de 18<sup>de</sup> eeuw in gebruik te zijn als blekerijen en weiland. In de 20<sup>ste</sup> eeuw raakt het gebied stilaan bebouwd en voor een groot deel verhard.

- ***In welke mate is het terrein reeds verstoord?***

Enkele delen van het terrein bleken vrij diep verstoord te zijn door recente vergravingen, die later werden opgevuld met puin. Dit kon vastgesteld worden in sleuf 3, in het noordoosten van het terrein en in sleuf 5, gelegen net ten noorden van de op het terrein nog aanwezige villa.

Ook in andere sleuven konden nog verstoringen waargenomen worden. Zo werden in sleuven 2 en 4 een aantal zeer dicht tegen elkaar gelegen drainages aangetroffen.

De bebouwing en aanleg van het terrein in de 20<sup>ste</sup> eeuw heeft tevens gezorgd voor een verstoring van het terrein door de aanleg van funderingen en leidingen en door het ingraven van septische putten en mazouttanken.

- **Op welke diepte bevindt zich de natuurlijke bodem?**

Deze bevindt zich op een diepte van om en bij 1,20 m onder het bestaande maaiveld, dat gelegen was tussen 5,2 en 5,3 m TAW.

- **Zijn er sporen aanwezig? Zo ja, geef een beknopte omschrijving.**

Er werden in totaal een twaalfstal antropogene sporen aangetroffen, waarvan 10 fragmenten van greppels, één mogelijke afvalkuil en een muur.

- **Zijn de sporen natuurlijk of antropogeen?**

De aangetroffen sporen zijn antropogeen van aard. Het gaat hier immers om door de mens gegraven greppels, kuilen en een door de mens gemetst muurtje.

- **Bevinden de sporen zich in stratigrafisch verband?**

De aangetroffen greppels en de mogelijke afvalkuil waren allen uitgegraven in de moederbodem. Na hun opvulling werd het terrein door middel van verschillende pakketten opgehoogd met 1,20 m. Onderlinge oversnijdingen tussen deze sporen bleken niet aanwezig. Wel kan gezegd worden dat de recentere muur een van de greppels oversneed.

- **Hoeveel verschillende lagen/stratigrafie zijn er te onderscheiden in de verschillende proefsleuven? En hoe zijn die over de verschillende proefsleuven heen gelinkt?**

In sleuf 1 konden bovenop de moederbodem een drietal lagen herkend worden, bij sleuf 2 waren dit er zes en bij sleuf 4 bleken er vier pakketten op de moederbodem te zijn opgeworpen. In de overige proefsleuven kon omwille van de wankele stabiliteit en het hiermee gepaard gaande veiligheidsrisico geen profielkolommen aangelegd worden.

De verschillende lagen, geregistreerd in sleuven 1, 2 en 4 konden niet aan elkaar gelinkt worden.

- **Bevatten deze lagen archeologische vondsten en uit welke periode dateren deze vondsten?**

In de lagen konden voornamelijk baksteenpuin en kalkmortelfragmenten herkend worden. Dateerbare vondsten, zoals aardewerk, munten, etc. konden niet gevonden worden. In het bovenste pakket van sleuf 2 werden isomo bolletje gevonden, wat aangeeft dat het hier om een recent pakket gaat.

In een aangetroffen greppel kon een majolicategel uit de 17<sup>de</sup> eeuw herkend worden. Omdat de sporen eerst werden opgevuld vooraleer het terrein werd opgehoogd, kunnen we een *terminus post quem* vaststellen voor de ophogingen in deze 17<sup>de</sup> eeuw.

- **Kunnen er afbakeningen gemaakt worden naar chronologie, ruimte (omvang, verspreiding, indeling site, ruimtelijke relaties) en functie (incl. de argumentatie)?**

Op basis van het beperkte sporenbestand kan hierover geen uitspraak gedaan worden.

- ***Wat is de verwachte en vastgestelde bewaringstoestand van de sporen/ van de verschillende afbakeningen / van de vindplaats in zijn geheel?***

De sporen ingegraven in de moederbodem bleken goed bewaard te zijn. Door de ophoging van ongeveer 1,20 m heeft de bouw van de recente infrastructuur deze sporen niet vernield. Wel konden vlak naast de villa, in sleuf 5 en in het noordoosten van het onderzoeksgebied, in sleuf 3, grote verstoringen vastgesteld worden.

- ***Wat is de waarde van elke vastgestelde archeologische vindplaats?***

De waarde is vrij laag te noemen, behalve één mogelijke afvalkuil, die nota bene op de grens van het onderzoeksgebied was gelegen, en enkele afwateringgreppels, werden weinig tot geen relevante sporen aangetroffen.

- ***Wat is de relatie met de resultaten van het vooronderzoek op het noordelijke deel van het plangebied?***

Alle resultaten binnen het onderzoeksgebied bleken gelijkaardig te zijn. Er kon geen significant verschil opgemerkt worden tussen het zuidelijke of het noordelijke deel.

- ***Wat is de potentiële impact van de geplande ruimtelijke ontwikkeling op de waardevolle archeologische vindplaatsen?***

Er werd tijdens dit vooronderzoek geen waardevolle archeologische vindplaats aangetroffen.

- ***Voor waardevolle archeologische vindplaatsen die bedreigd worden door de geplande ruimtelijke ontwikkeling: hoe kan deze bedreiging weggenomen of verminderd worden (maatregelen behoud in situ)?***

Er werd tijdens dit vooronderzoek geen waardevolle archeologische vindplaats aangetroffen.

- ***Voor waardevolle archeologische vindplaatsen die bedreigd worden door de geplande ruimtelijke ontwikkeling en die niet in situ bewaard kunnen blijven: 1. Wat is de ruimtelijke afbakening (in drie dimensies) van de zones voor vervolgonderzoek? 2. Welke aspecten verdienen bijzondere aandacht, zowel vanuit methodologie als aanpak voor het vervolgonderzoek?***

Er werd tijdens dit vooronderzoek geen waardevolle archeologische vindplaats aangetroffen.

- ***Welke vraagstellingen zijn voor vervolgonderzoek relevant?***

Omwille van de afwezigheid van een waardevolle archeologische vindplaats dient er geen vervolgonderzoek plaats te vinden.

- **Zijn er voor de beantwoording van deze vraagstellingen natuurwetenschappelijke onderzoeken nodig? Zo ja, welke type staalnames zijn hiervoor noodzakelijk en in welke hoeveelheid?**

Er dient geen vervolgonderzoek plaats te vinden.

### 5.3 Advies

BAAC Vlaanderen bvba beveelt voor de onderzochte zone geen vervolgonderzoek aan. Dit om reden van de afwezigheid van een duidelijk waardevolle archeologische vindplaats.

## 6 Bibliografie

- CENTRALE ARCHEOLOGISCHE INVENTARIS (CAI) 2017: *Brugge* [online], <http://geovlaanderen.gisvlaanderen.be/geo-vlaanderen/cai/#> (geraadpleegd op 16 februari 2017)
- DOV VLAANDEREN 2017a: *Databank Ondergrond Vlaanderen - Bodemkaart* [online], <https://dov.vlaanderen.be/dovweb/html/index.html> (geraadpleegd op 16 februari 2017)
- DOV VLAANDEREN 2017b: *Databank Ondergrond Vlaanderen – Geologische kaart Tertiair* [online], <https://dov.vlaanderen.be/dovweb/html/index.html> (geraadpleegd op 16 februari 2017)
- DOV VLAANDEREN 2017c: *Databank Ondergrond Vlaanderen – Geologische kaart Quartair* [online], <https://dov.vlaanderen.be/dovweb/html/index.html> (geraadpleegd op 16 februari 2017)
- GEOPUNT 2017a: *Orthografische foto zomer 2016* [online], <http://www.geopunt.be> (geraadpleegd op 17 februari 2017)
- GEOPUNT 2017b: *Groot Referentie Bestand, in kleur* [online], <http://www.geopunt.be> (geraadpleegd op 17 februari 2017)
- GEOPUNT 2017c: *Ferrariskaart (1771-1778)* [online], <http://www.geopunt.be> (geraadpleegd op 17 februari 2017)
- GEOPUNT 2017d: *Kadastrale kaart van Popp (1842-1879)* [online], <http://www.geopunt.be> (geraadpleegd op 17 februari 2017)
- GEOPUNT 2017e: *Orthografische foto 1971* [online], <http://www.geopunt.be> (geraadpleegd op 17 februari 2017)
- GEOPUNT 2017f: *Groot Referentie Bestand, zwart-wit* [online], <http://www.geopunt.be> (geraadpleegd op 17 februari 2017)
- INVENTARIS ONROEREND ERFGOED 2017a: *Brugge Oudste kern*. Inventaris van het Bouwkundig Erfgoed [online]. ID 121224, <https://inventaris.onroerenderfgoed.be/erfgoedobjecten/121224> (geraadpleegd op 16 februari 2017)
- INVENTARIS ONROEREND ERFGOED 2017b: *Langerei*. Inventaris van het Bouwkundig Erfgoed [online]. ID 111922, <https://inventaris.onroerenderfgoed.be/erfgoedobjecten/111922> (geraadpleegd op 16 februari 2017)
- INVENTARIS ONROEREND ERFGOED 2017c: *Julius en Maurits Sabbestraat*. Inventaris van het Bouwkundig Erfgoed [online]. ID 111897, <https://inventaris.onroerenderfgoed.be/erfgoedobjecten/111897> (geraadpleegd op 16 februari 2017)
- INVENTARIS ONROEREND ERFGOED 2017d: *Baliestraat*. Inventaris van het Bouwkundig Erfgoed [online]. ID 111892, <https://inventaris.onroerenderfgoed.be/erfgoedobjecten/111892> (geraadpleegd op 16 februari 2017)
- KAARTENHUISBRUGGE 2017a: *Geschilderd plan van Brugge (eind 15<sup>de</sup> eeuw-eerste helft 16<sup>de</sup> eeuw)*, <http://www.kaartenhuisbrugge.be/Kaart> (geraadpleegd op 17 februari 2017)
- KAARTENHUISBRUGGE 2017b: *Kaart Jacob van Deventer (ca. 1560)*, <http://www.kaartenhuisbrugge.be/Kaart> (geraadpleegd op 17 februari 2017)
- KAARTENHUISBRUGGE 2017c: *Marcus Gerards (moderne offset) 1562*, <http://www.kaartenhuisbrugge.be/Kaart> (geraadpleegd op 17 februari 2017)
- KAARTENHUISBRUGGE 2017d: *Kaart A. Sanderus 1641*, <http://www.kaartenhuisbrugge.be/Kaart> (geraadpleegd op 17 februari 2017)

RYCKAERT M. 2011: De vroegste topografische ontwikkeling van het middeleeuws Brugge, van de 9<sup>de</sup> tot het begin van de 12<sup>de</sup> eeuw, in HILLEWAERT B. & HOLLEVOET Y. & RYCKAERT M. (eds.) *Op het raakvlak van twee landschappen. De vroegste geschiedenis van Brugge*, pp. 140-155

STENVERT R. & VAN TUSSENBROEK G. 2007: *Inleiding in de bouwhistorie. Opmeten en onderzoeken van oude gebouwen*, Utrecht

VANDEPUTTE O. 2011: *Erfgoedbibliotheek van de Belgische gemeenten. West-Vlaanderen*, Tielt

## 7 Lijst met figuren

Figuur 1: Situering onderzoeksgebied (in blauw) op orthofoto .....	1
Figuur 2: Geplande toestand .....	2
Figuur 3: Kaart GRB met aanduiding plangebied (in blauw) .....	3
<i>Figuur 4: Situering onderzoeksgebied op de bodemkaart van Vlaanderen .....</i>	<i>5</i>
Figuur 5: Situering onderzoeksgebied op de tertiairgeologische kaart .....	6
Figuur 6: Situering onderzoeksgebied op de quartairgeologische kaart .....	7
Figuur 7: Geschilderd plan van Brugge (2 <sup>de</sup> helft 15 <sup>de</sup> eeuw-1 <sup>ste</sup> helft 16 <sup>de</sup> eeuw) met geschatte aanduiding plangebied (in blauw) .....	10
Figuur 8: Kaart Jacob van Deventer (ca. 1560) met aanduiding plangebied .....	11
Figuur 9: Kaart Marcus Gerardus (1562) met aanduiding plangebied (in blauw) .....	12
Figuur 10: Stadsplan van Sanderus (1641) met aanduiding plangebied (in blauw) .....	13
Figuur 11: Ferrariskaart (1771-1778) met aanduiding plangebied (in blauw) .....	14
Figuur 12: Popp-kaart (1842-1879) .....	15
Figuur 13: Orthografische foto (1971) met aanduiding plangebied (in blauw) .....	16
Figuur 14: Orthografische foto (2016) met aanduiding onderzoeksgebied (in blauw) .....	17
Figuur 15: Kaart CAI met aanduiding plangebied (in het blauw) .....	19
Figuur 16: Geplande proefsleuven (links) en daadwerkelijk gegraven sleuven (rechts) .....	21
Figuur 17: Overzichtskaartje - Profielen staan met hun benaming aangeduid .....	23
Figuur 18: Profiel 1.1 .....	24
Figuur 19: Profiel 2.1 .....	24
Figuur 20: Profiel 4.1 .....	25
Figuur 21: Overzichtskaart .....	26
Figuur 22: Spoor 1001 (links) en 4001 (rechts) .....	27
Figuur 23: Polychroom beschilderde majolicategel uit spoor 7002 .....	28
Figuur 24: Oeverversteving spoor 7003 .....	28
Figuur 25: Nagels in de planken van de oeverversteving spoor 7003 .....	29
Figuur 26: Spoor 1002 .....	30
Figuur 27: Spoor 7002 coupe .....	31
Figuur 28: Selectie van het aardewerk uit spoor 7002 .....	32
Figuur 29: Stukje schoenzool uit spoor 7002 (ongeveer 10 cm lang) .....	33
Figuur 30: Drainages in werkput 2 .....	34
Figuur 31: Verstoringen op het terrein bij aanvang van onderzoek (oranje: funderingen; lichtgrijs: verhardingen en nutsleidingen; groen ondiepe fundering garages; paars: te behouden villa; bruin: koterijen; blauw: ingebuisde gracht) .....	35

---

## 8 Bijlagen

---

### 8.1 Lijsten

#### 8.1.1 Sporenlijst

#### 8.1.2 Fotolijst

#### 8.1.3 Vondstenlijst

### 8.2 Kaartmateriaal (overzichtsplan)

### 8.3 Digitale versie van het rapport, de bijlagen en het fotomateriaal



### Bijlage 8.1.1 Sporenlst

#### Brugge Baliastraat

Spoor	WP	Vlak	Interpretatie	Vorm	Muurwerk/beschoeiing beschrijving	Textuur	Kleur	Inclusies	Aflijning	Hom/Het	Mate van bioturbatie	Datering	Opmerkingen	Datum
1001	1	1	greppel	lineair	/	licht kleig zand	br en brgr	oesterschelpen, aw, bot, houtresten	Scherp	het	weinig	/	/	7/02/2017
1002	1	1	muur	lineair	Gele polderbaksteen 22x10x5cm, en een heel harde witgrijze kalk of cement mortel laag, koppen en laag strekken, vrij breed, met insteek (donkergrijs met veel puin)	/	/	/	/	/	/	1870 - 20ste eeuw	/	7/02/2017
2001	2	1	greppel	lineair	/	licht kleig zand	br, lbr en gr	oesterschelpen, bs, mortel	scherp	het	weinig	/	/	7/02/2017
2002	2	1	greppel	lineair	/	licht kleig zand	brgr	oesterschelpen, hk, bs, mortel	scherp	het	weinig	/	/	7/02/2017
2003	2	1	greppel	lineair	/	licht kleig zand	br lbr en gr	oesterschelpen, bs, mortel	scherp	het	weinig	/	/	7/02/2017
4001	4	1	greppel	lineair	/	zandige klei	brgr gevlekt	houtresten, bs, mortel	scherp	het	weinig	/	/	7/02/2017
6001	6	1	greppel	lineair	/	zandige klei	dgr, brgr	puin, oesterschelpen	scherp	het	weinig	/	/	7/02/2017
7001	1	1	greppel	lineair	/	licht kleig zand	brgr zw	houtresten, bs2, mortel2	scherp	het	weinig	/	/	7/02/2017
7002	7	1	kuil	niet geweten	/	licht kleig zand	br	aw, bot, humeus, bs1, oesterschelpen	scherp	het	weinig	2de helft 14de eeuw	mogelijke afvalkuil	7/02/2017
7003	7	1	greppel	lineair	houten beschoeiing: planken aan buitenzijde met palen aan binnenzijde, nagels in planken wijzen erop dat het hergebruikt hout is, planken liggen telkens met overlap aan buitenzijde	licht kleig zand	br, dbr, dgr, gr	bs1, majolicategels, houten beschoeiing, mortel, boomwortels	scherp	het	weinig	17de eeuw	/	7/02/2017
8001	8	1	greppel	lineair	/	vnl. puin	brgr	veel bs en mortelpuin	scherp	het	weinig	/	/	8/02/2017
8002	8	1	greppel	lineair	/	licht kleig zand	br, dbr, dgr, gr	bs1, houten beschoeiing, mortel, boomwortels	scherp	het	weinig	/	/	8/02/2017
9001	9	1	greppel	lineair	/	zandige klei	dgr	oesterschelpen, bs, mortel	scherp	het	weinig	/	/	8/02/2017

<b>Bijlage 8.1.2 Fotolijst</b>
<b>Brugge-Baliestraat</b>
Sfeerfoto(1)
Sfeerfoto(2)
Sfeerfoto(3)
Sfeerfoto(4)
Sfeerfoto(5)
Sfeerfoto(6)
Sfeerfoto(7)
Sfeerfoto(8)
Sfeerfoto(9)
Sfeerfoto(10)
Sfeerfoto(11)
Werkput 1_spoor 2(1)
Werkput 1_spoor 2(2)
Werkput 1_spoor 2(3)
Werkput 1_vlak(1)
Werkput 1_vlak(2)
Werkput 1_vlak(3)
Werkput 1_vlak(4)
Werkput 1_vlak(5)
Werkput 1_vlak(6)
Werkput 1_vlak(7)
Werkput 1_vlak(8)
Werkput 1_vlak(9)
Werkput 1_vlak(10)
Werkput 1_vlak(11)
Werkput 1_vlak(12)
Werkput 2_spoor 2(1)
Werkput 2_spoor 2(2)
Werkput 2_spoor 2(3)
Werkput 2_spoor 2(4)
Werkput 2_spoor 2(5)
Werkput 2_spoor 2(6)
Werkput 2_vlak(1)
Werkput 2_vlak(2)
Werkput 2_vlak(3)
Werkput 2_vlak(4)
Werkput 2_vlak(5)
Werkput 2_vlak(6)
Werkput 2_vlak(7)
Werkput 2_vlak(8)
Werkput 2_vlak(9)
Werkput 2_vlak(10)
Werkput 2_vlak(11)
Werkput 3_aanleg vlak(1)
Werkput 3_aanleg vlak(2)
Werkput 3_aanleg vlak(3)
Werkput 3_aanleg vlak(4)
Werkput 3_verstoringsdiepte(1)

<b>Bijlage 8.1.2 Fotolijst</b>
<b>Brugge-Baliestraat</b>
Werkput 3_verstoringsdiepte(2)
Werkput 3_verstoringsdiepte(3)
Werkput 3_verstoringsdiepte(4)
Werkput 3_vlak(1)
Werkput 3_vlak(2)
Werkput 3_vlak(3)
Werkput 3_vlak(4)
Werkput 3_vlak(5)
Werkput 3_vlak(6)
Werkput 3_vlak(7)
Werkput 4_vlak(1)
Werkput 4_vlak(2)
Werkput 4_vlak(3)
Werkput 4_vlak(4)
Werkput 4_vlak(5)
Werkput 4_vlak(6)
Werkput 4_vlak(7)
Werkput 4_vlak(8)
Werkput 4_vlak(9)
Werkput 4_vlak(10)
Werkput 4_vlak(11)
Werkput 4_vlak(12)
Werkput 4_vlak(13)
Werkput 4_vlak(14)
Werkput 4_vlak(15)
Werkput 4_vlak(16)
Werkput 4_vlak(17)
Werkput 5_aanleg vlak(1)
Werkput 5_aanleg vlak(2)
Werkput 5_aanleg vlak(3)
Werkput 5_aanleg vlak(4)
Werkput 5_aanleg vlak(5)
Werkput 5_aanleg vlak(6)
Werkput 5_aanleg vlak(7)
Werkput 5_aanleg vlak(8)
Werkput 5_fotobord
Werkput 5_verstoringsdiepte(1)
Werkput 5_verstoringsdiepte(2)
Werkput 5_vlak(1)
Werkput 5_vlak(2)
Werkput 6_vlak(1)
Werkput 6_vlak(2)
Werkput 6_vlak(3)
Werkput 6_vlak(4)
Werkput 6_vlak(5)
Werkput 6_vlak(6)
Werkput 6_vlak(7)
Werkput 6_vlak(8)

<b>Bijlage 8.1.2 Fotolijst</b>
<b>Brugge-Baliestraat</b>
Werkput 6_vlak(9)
Werkput 6_vlak(10)
Werkput 6_vlak(11)
Werkput 6_vlak(12)
Werkput 6_vlak(13)
Werkput 6_vlak(14)
Werkput 6_vlak(15)
Werkput 6_vlak(16)
Werkput 6_vlak(17)
Werkput 6_vlak(18)
Werkput 6_vlak(19)
Werkput 6_vlak(20)
Werkput 6_vlak(21)
Werkput 6_vlak(22)
Werkput 6_vlak(23)
Werkput 6_vlak(24)
Werkput 6_vlak(25)
Werkput 6_vlak(26)
Werkput 6_vlak(27)
Werkput 6_vlak(28)
Werkput 6_vlak(29)
Werkput 6_vlak(30)
Werkput 6_vlak(31)
Werkput 6_vlak(32)
Werkput 6_vlak(33)
Werkput 6_vlak(34)
Werkput 6_vlak(35)
Werkput 6_vlak(36)
Werkput 6_vlak(37)
Werkput 6_vlak(38)
Werkput 6_vlak(39)
Werkput 6_vlak(40)
Werkput 6_vlak(41)
Werkput 6_vlak(42)
Werkput 6_vlak(43)
Werkput 6_vlak(44)
Werkput 6_vlak(45)
Werkput 6_vlak(46)
Werkput 6_vlak(47)
Werkput 6_vlak(48)
Werkput 7_coupe spoor 2(1)
Werkput 7_coupe spoor 2(2)
Werkput 7_coupe spoor 2(3)
Werkput 7_coupe spoor 2(4)
Werkput 7_coupe spoor 2(5)
Werkput 7_coupe spoor 2(6)
Werkput 7_spoor 3(1)
Werkput 7_spoor 3(2)

<b>Bijlage 8.1.2 Fotolijst</b>
<b>Brugge-Baliestraat</b>
Werkput 7_spoor 3(3)
Werkput 7_spoor 3(4)
Werkput 7_spoor 3(5)
Werkput 7_spoor 3(6)
Werkput 7_spoor 3(7)
Werkput 7_spoor 3(8)
Werkput 7_spoor 3(9)
Werkput 7_spoor 3(10)
Werkput 7_spoor 3(11)
Werkput 7_spoor 3(12)
Werkput 7_vlak(1)
Werkput 7_vlak(2)
Werkput 7_vlak(3)
Werkput 7_vlak(4)
Werkput 7_vlak(5)
Werkput 7_vlak(6)
Werkput 7_vlak(7)
Werkput 7_vlak(8)
Werkput 7_vlak(9)
Werkput 7_vlak(10)
Werkput 7_vlak(11)
Werkput 7_vlak(12)
Werkput 7_vlak(13)
Werkput 7_vlak(14)
Werkput 7_vlak(15)
Werkput 7_vlak(16)
Werkput 7_vlak(17)
Werkput 7_vlak(18)
Werkput 7_vlak(19)
Werkput 7_vlak(20)
Werkput 7_vlak(21)
Werkput 7_vlak(22)
Werkput 7_vlak(23)
Werkput 7_vlak(24)
Werkput 7_vlak(25)
Werkput 7_vlak(26)
Werkput 7_vlak(27)
Werkput 7_vlak(28)
Werkput 8_vlak(1)
Werkput 8_vlak(2)
Werkput 8_vlak(3)
Werkput 8_vlak(4)
Werkput 8_vlak(5)
Werkput 8_vlak(6)
Werkput 8_vlak(7)
Werkput 8_vlak(8)
Werkput 9_verstoring(1)
Werkput 9_verstoring(2)

<b>Bijlage 8.1.2 Fotolijst</b>
<b>Brugge-Baliestraat</b>
Werkput 9_verstoring(3)
Werkput 9_verstoring(4)
Werkput 9_vlak(1)
Werkput 9_vlak(2)
Werkput 9_vlak(3)
Werkput 9_vlak(4)
Werkput 9_vlak(5)
Werkput 9_vlak(6)
Werkput 9_vlak(7)
Werkput 9_vlak(8)
Werkput 9_vlak(9)
Werkput 9_vlak(10)
Werkput 9_vlak(11)
Werkput 1_profiel 1(1)
Werkput 1_profiel 1(2)
Werkput 1_profiel 1(3)
Werkput 2_profiel 1(1)
Werkput 2_profiel 1(2)
Werkput 4_profiel 1(1)
Werkput 4_profiel 1(2)
Werkput 4_profiel 1(3)
Werkput 4_profiel 1(4)

## Bijlage 8.1.3 Vondstenlijst

### Brugge Bалиestraat

Vondst	Categorie	WP	Vlak	Spoor	Datering	Datum
1	AW, bot, leer	7	1	7002	tweede helft 14de eeuw	7/02/2017
2	majolica tegel	7	1	7003	17de eeuw	7/02/2017

