

Ieper – Kleine Poezelstraat-Pilkemseweg-Moortelweg (2009/050, 2009/087) Pilkem zozegzd!

Een waarderend archeologisch onderzoek naar aanleiding van de mogelijke verdere uitbreiding van de Ieperse industriezone werd van bij de aanvang eerder verkeerdelijk als Pilkem aangeduid. Pilkem ligt immers 1,5 km verwijderd van de bewuste plek, maar is in het ‘Groote’ oorlog-verhaal natuurlijk een naam als een klok.

De 3^{de} slag van Ieper, die o.a. vanaf dit terrein startte op 31 juli 1917, wordt opgedeeld in 8 verschillende slagen. De slag van Pilkem duurde van 31 juli tot 2 augustus en betekende 3 km terreinwinst. De eerst dag alleen al vielen 12 à 13.000 doden en 35.000 gewonden.

Het onderzoek kwam er op vraag van de Provincie West-Vlaanderen, die knopen door te hakken had in verband met de afbakening van het grootstedelijk gebied Ieper en zo ook in de voorzieningen aan o.a. industriegronden moest voldoen.

Er ging een historisch en geofysisch onderzoek aan vooraf.

Het historisch onderzoek werd uitgevoerd door P. Chielens van het In Flanders Fields Museum (Militaire operaties tijdens de Eerste Wereldoorlog in het gebied Kanaal Ieper-IJzer – Turco Farm (Pilkem Ridge)), het geofysisch door ADEDE.

Het archeologisch onderzoek, meer bepaald de localisatie van de proefsleuven gebeurde op basis van de gecombineerde informatie en/of vraagstellingen uit beide vooronderzoeken.

In de zuidoostelijke hoek van het terrein suggereren de bronnen de aanwezigheid van een mortierstelling in 1916. Het geofysisch onderzoek kon er door een hoogspanningsmast in de nabijheid niets uitrichten.

Ongeveer centraal in de uitbreidingszone tonen de luchtfoto's de sporen van opeenvolgende loopgraven uit 1915. Dit zouden bewijzen kunnen worden voor de tegenaanvallen, die de Fransen uitvoerden, nadat ze door de gasaanval van 22 april 1915 aanzienlijk teruggeslagen waren. 138 Franse soldaten van de *Infanterie Coloniale* zijn hier gesneuveld. Slechts 11 hebben een gekend graf!! Hier kan ook de *jumping off trench* van 31 juli 1917 aangesneden worden, een stuk van de loopgraaf van waaruit de 3^{de} slag van Ieper (Passendale) is ingezet, in dit geval door de *Royal Welsh Fusiliers*.

Op een 3de plek, meer westelijk, was er de vraag hoe een belangrijke communicatieloopgraaf uit 1915-1916, aangelegd langs een houtkant, zich zou presenteren.

De archeologische sporen in het centrale gedeelte werden met 2 lange proefsleuven verkend. De ene mat 180, de andere 150 m.

In de langste sleuf werden inderdaad een aantal haastig gegraven greppels gevonden, die na vergelijking met de luchtfoto's van dat moment met de verwachte Franse loopgraven kunnen vereenzelvigd worden (1/1-6). Er zijn er een paar bij die amper tussen 0,5 m (breedte: 0,75 m) en 0,9 m (breedte: 1,2 m) diep zijn. Misschien -de richting zit evenwel verkeerd- is een ervan (1/2) later herbruikt om er de waterafvoerslang van een *deep dug-out* in te leggen. Deze vondst geeft in alle geval aan dat er een ondergronds soldatenverblijf in de buurt zit; een schuilplaats, die aangelegd was na het begin van de 3^{de} slag van Ieper.

Uit de vulling van een kapot geschoten loopgraaf is trouwens heel wat Frans materiaal gerecupereerd, zoals geweren, uitrustingsstukken, munitie ... (1/11).

Ook de resten van 4 Britse stellingen werden zichtbaar. Op 6 juni 1915 werd de Ieperboog van Sint-Elooi tot aan het kanaal in Boezinge immers helemaal overgenomen door het Britse leger. De Britten hebben een aantal Franse stellingen overgenomen en ook enkele nieuwe gebouwd.

Een luchtfoto van 12 september 1915 geeft een eerste duidelijk beeld van de situatie en van de manier waarop de Britten hun frontzone hebben ingericht.

Het zuidelijkste grondspoor is door 2 drainages danig verstoord, maar komt overeen met een loopgraaf op de luchtfoto (1/1).

Een tweede loopgraaf was met kippendraad beschoeid. IJzeren piketten hielden de zaak op z'n plaats (1/9). Op de bodem lagen *duck boards*. Deze structuur was NO-ZW gericht en dan ook eerder een verbindingsloopgraaf. De structuur was 1,1 à 1,2 m diep aangezet. Blijkens de vondst van Franse kogels, gemaakt tussen 1905 en 1914, was dit oorspronkelijk een Franse constructie. De Britse kogels dateren uit 1914-1915.

Ook de *jumping off trench*, die aangelegd was in functie van de aanvang van de 3^{de} slag van Ieper op 31 juli 1917 en die zwaar beschoten bleek te zijn, gaat terug op een Franse stelling (1/12). Hier werden Franse kogels van 1902 tot 1915 gerecupereerd. Opeengestapelde *duck boards* (-0,86 m) wijzen erop dat ze met wateroverlast zijn geconfronteerd. De uitgraving komt op 1,05 m. De Britse kogels –een ervan was van Amerikaanse makelij- bestrijken de periode 1912-1915.

Op een parallelle, stuk geschoten loopgraaf (1/9), vermoedelijk een ontubbeling van de *jumping off trench*, die ook van *duck boards* voorzien was, sloot een 1,2 m diep aangezette *shelter* aan. Ditmaal werden geen Franse kogels gevonden. De Britse zijn in 1915 geproduceerd.

Tussenin zit nog een andere structuur (1/11), vermoedelijk ook een stuk geschoten loopgraaf. Naast veel Frans materiaal (o.a. kogels uit 1912), werden er ook Britse kogels (1914) ingezameld.

Een andere NW-ZO gerichte en geknikte loopgraaf, die op een luchtfoto van 27 augustus 1917 zichtbaar wordt, was 0,96 m ingegraven, onderaan 0,8 m breed en met kippendraad bekleed. Deze bekleding was met planken vastgemaakt en vergelijkbaar met de loopgraaf ter hoogte van de vermeende mortieropstelling (1/7). De te verwachten *duck boards* waren verdwenen. Het feit dat er ook Franse kogels in aangetroffen werden, die tussen 1902 en 1914 geproduceerd zijn, geeft aan dat de Britten een vroegere Franse loopgraaf hebben heringericht. De Britse kogels –een ervan was van Amerikaanse makelij- zitten geconcentreerd in 1914-1915.

De vulling van een obusput gaf een *Livensprojector* prijs, waarmee gasgranaten werden afgeschoten.

Ook in de 2^{de} sleuf vielen enkele -weliswaar gebombardeerde- summier ingegraven, greppels op. Vermoedelijk de Franse linies. De vondst van allerlei Frans materiaal, zoals een pomp, uitrustingsstukken, ... bevestigt alvast hun aanwezigheid.

Enkele elkaar overlappende inslagkraters kunnen natuurlijk ook de aanwezigheid van een of meerdere loopgraven maskeren. De breedte van de proefsleuven laat niet toe om hierop verder te speculeren. Normaal gezien zouden het er een paar moeten zijn. Naar analogie met de structuren uit sleuf 1 zouden de sporen, waarin zowel Franse als Britse kogels voorkomen, hiermee kunnen vereenzelvigd. Een rechte wand aan een kant is een andere aanwijzing. Dit is het geval bij 2/5, waar Franse kogels uit 1909 en 1915 werden gevonden en Britse uit 1915.

Een zwaar gebombardeerde structuur (2/4) gaf Franse kogels prijs uit 1907 en 1909 en Britse uit 1915. In een ander, compleet verstoord spoor kwamen enkel Britse kogels uit 1914 en 1915 voor.

Dat ook de 2^{de} Britse linie was uitgerust met *A-frames* en *duck boards* en 1,42 m ingegraven, was toch enigszins een verrassing (2/1).

Tussen beide sleuven in zijn bij archeologisch veldwerk in november 2005 (Caesar's Nose) de stoffelijke resten gevonden van 4 Franse soldaten (*Infanterie Coloniale*) en zeer goed

bewaarde resten van de Britse 1^{ste} linie . Daarbij vervingen met *A-frames* uitgeruste loopgraven oudere exemplaren, die enkel van *duck boards* waren voorzien. De *A-frames* zijn 2,06 m ingegraven; het loopvlak lag op -1,5 m. De *duck boards* waren 1,92 m ingegraven, wat het loopvlak op -1,82 brengt. Het verspreidingspatroon van de kogels wordt bevestigd. De Frans dateren uit 1901 tot 1915, de Engelse uit 1910 tot 1917.

Op de vermeende mortierstelling werden 3 proefsleuven (14, 18 en 26 m lang) uitgezet. In een sleuf kwamen geen betekenisvolle sporen aan het licht; enkel 3 granaatinslagen. In de tweede sleuf werden een plankenvloer en de resten van 3 loopgraven aangetroffen. De plankenvloer, die 2,1 op 2,35 m mat, was 0,9 m ingegraven (3/1). Een grote hoeveelheid kogels kon daarbij ingezameld worden (Brits: 1915 en 1916). Net ten oosten kwamen zandzakken en een metalen plaat te voorschijn. Het gaat wel degelijk over een platform en niet over de vloer van een schuilplaats. We kunnen de structuur dus wel degelijk als een stelling interpreteren. De vele kogels wijzen eerder op een mitrailleurstelling. Of toch een mortierstelling??

Later werd over deze plankenvloer, ongeveer 0,3 hoger, een loopgraaf aangelegd met *duck boards* op de bodem (3/2). Eronder was Ieperiaanse klei aangebracht om het opstijgend vocht tegen te houden. Deze klei was voorhanden, omdat in de omgeving een *deep dug-out* (Lancashire Farm) was uitgegraven. De borstwering van de loopgraaf was met zandzakken opgebouwd, afgaande op de afdrukken aan de rand.

●ook in een andere loopgraaf, die 0,8 m was ingegraven, werd een kleipakket van 0,45 m dik aangetroffen (3/3). Door de ontmanteling was de structuur tot 1,8 m breed geworden. In de vulling staken enkele Britse kogels uit 1916.

Haaks op een 3^{de} loopgraaf, die 0,7 m was ingegraven en 0,8 m breed was, lag een *duckboard* met een onduidelijke uitbouw (3/4). Een latrine ?? De loopgraaf was met zandzakken afgeboord en bevatte Britse kogels uit 1914 tot 1916.

In de derde sleuf kwam een gekanteelde loopgraaf te voorschijn (4/1), die eerder beperkt ingegraven was (ongeveer 0,65 m) en dus grotendeels bovengronds zal opgebouwd geweest zijn met zandzakken. De breedte kwam op 0,5 m. Voor zover bewaard (ongeveer 0,1 m) waren de wanden van de loopgraaf bekleed met kippendraad, die met horizontale houten planken was vastgezet. De planken werden op hun beurt door houten paaltjes op hun plaats gehouden. De *duck boards*, die vermoedelijk de bodem vormden, zijn verdwenen. Opnieuw enkel Britse kogels, meer bepaald uit 1915 en 1916.

Er werden ook twee sleuven (30 en 35 m) gegraven om een communicatieloopgraaf te verkennen. In november 1915 is de verbinding voor het eerst op een luchtfoto te zien, in 1916 wordt die veel belangrijker.

In de ene sleuf was de opbouw van de verbindingssloopgraaf heel duidelijk (5/1). Het loopvlak, vermoedelijk gevormd door *duck boards*, steunde op halve *A-frames* (onderste gedeelte). De wanden waren beschoeid met metalen golfplaten. Hier bedroeg de diepte minstens 1,7 m. De eigenlijke loopgraaf was 0,4 m breed (vanaf -1,3 m) en lag middenin een uitgraving van 3,44 m breed. In de vulling vielen Britse kogels op uit 1915 en 1916 en Amerikaanse uit 1916.

Nog 3 andere, parallelle loopgraven waren goed herkenbaar. Ook verbindingssloopgraven? In een ervan bleef een smalspoor bewaard (57 cm breed), dat 0,82 cm ingegraven was (5/4). De loopgraaf was met metalen golfplaten beschoeid. In de hoek lag een telefoonkabel. De aanleg moet na de aanvang van de 3^{de} slag van Ieper gesitueerd worden.

Een andere loopgraaf was met zandzakken opgebouwd (5/3). Dit was merkbaar aan de afdrukken ervan. Op de bodem lagen *duck boards*. De structuur kan alleszins teruggevonden worden op luchtfoto's van 12 september 1915 en 14 maart 1916; wat betekend dat de loopgraaf ouder is, maar ook gelijktijdig gebruikt werd. De ingraving bedraagt 1,1 m. Enkel Britse kogels uit 1915 kwamen hier voor.

Nog een andere loopgraaf was met *A-frames* uitgerust (5/2). Twee telefoonkabels ditmaal, in beide hoeken van de structuur. Het loopvlak *-duck boards-* ligt 1 m onder het maaiveld. Door de wateroverlast kon de onderkant niet bereikt worden; die moet evenwel zo'n 0,4 m dieper zitten. Naast Britse kogels uit 1914 en 1915 doken hier opnieuw Franse kogels uit 1915 op. Het smalspoor lag zo'n 10 m ten westen van de twee loopgraven.

In de andere sleuf was de communicatieloopgraaf volledig ontmanteld en verworpen tot een uitgraving van 1,07 m diep en tot 1,6 m breed (6/1).

Een tweede loopgraaf was eveneens ontmanteld (6/2). De diepte bedraagt 1,15 m. Opnieuw bewijzen de luchtfoto's dat de structuur gelijktijdig was met de communicatielijn, net als spoor 5/3. De ontmanteling is zo grondig gebeurd, dat er geen kogels werden gevonden.

Conclusie

Algemene vaststellingen

Het terrein is niet gediepgrond en dus niet verstoord na de oorlog. Dit verhoogt meteen de mogelijke bewaringsgraad van de aan te treffen structuren.

Diepgronden was het verspitten van het terrein, soms tot 3 spadesteken diep, om het opnieuw vruchtbaar te maken. Daarbij werd ondertussen alle metaal gerecupereerd (ijzer, koper, ...) om het te verkopen. De metaalprijzen stonden na de oorlog nu eenmaal zeer hoog.

Er is natuurlijk verstoring door de beschietingen en die is op bepaalde plaatsen, vooral in de 1^{ste} linie hevig tot zeer hevig geweest.

Daarnaast is de dichtheid van de sporen zeer hoog.

Een andere factor, die een zeer belangrijke invloed gehad heeft op de aard en de bewaring van de sporen is het feit dat het front zich hier meer dan 2 jaar gestabiliseerd heeft. Dit heeft geleid tot stevige, goed uitgebouwde structuren, waarvan na 90 jaar toch heel wat overblijft; tastbaar archeologisch erfgoed.

Ultiem besluit

Op een aantal specifiek uitgekozen locaties is waarderend archeologisch onderzoek uitgevoerd. 0,135 ha op 17 ha werden verkend; minder dan 1%.

De staalname is dus beperkt en ook afhankelijk van externe factoren, zoals beschietingen, ontmanteling, ... Uiteraard is de eventuele bovengrondse uitbouw verdwenen.

De resultaten zijn desalniettemin indrukwekkend!

Er zijn zowel kortstondig, als duurzaam bedoelde constructies aangetroffen en de sporen belichten ongeveer de volledige geschiedenis van deze oorlog.

Er zijn veel sporen bewaard en over het algemeen is de bewaringsgraad zeer hoog. Door het feit dat bepaalde structuren meer dan twee jaar in gebruik zijn geweest, zijn ze consistent en stevig uitgebouwd. Zo hadden ze uiteraard ook meer (archeologische) overlevingskansen. Ze leveren ook meer vondstenmateriaal op.

De kans dat menselijke resten aangetroffen worden, is zeer groot. Vooral de Franse gesneuvelden uit april 1915 zijn een potentiële doelgroep.



Fig. 1 Localisatie van de proefsleuven (rood: 2009, paars: 2005)

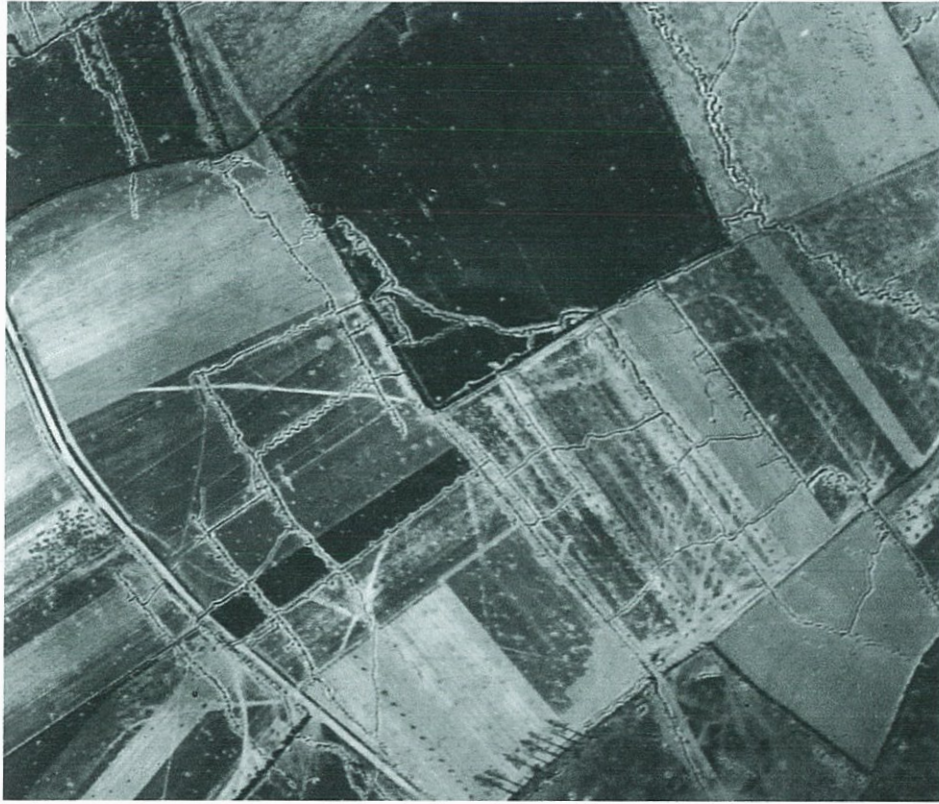


Fig. 2 Luchtfoto (28 april 1915)

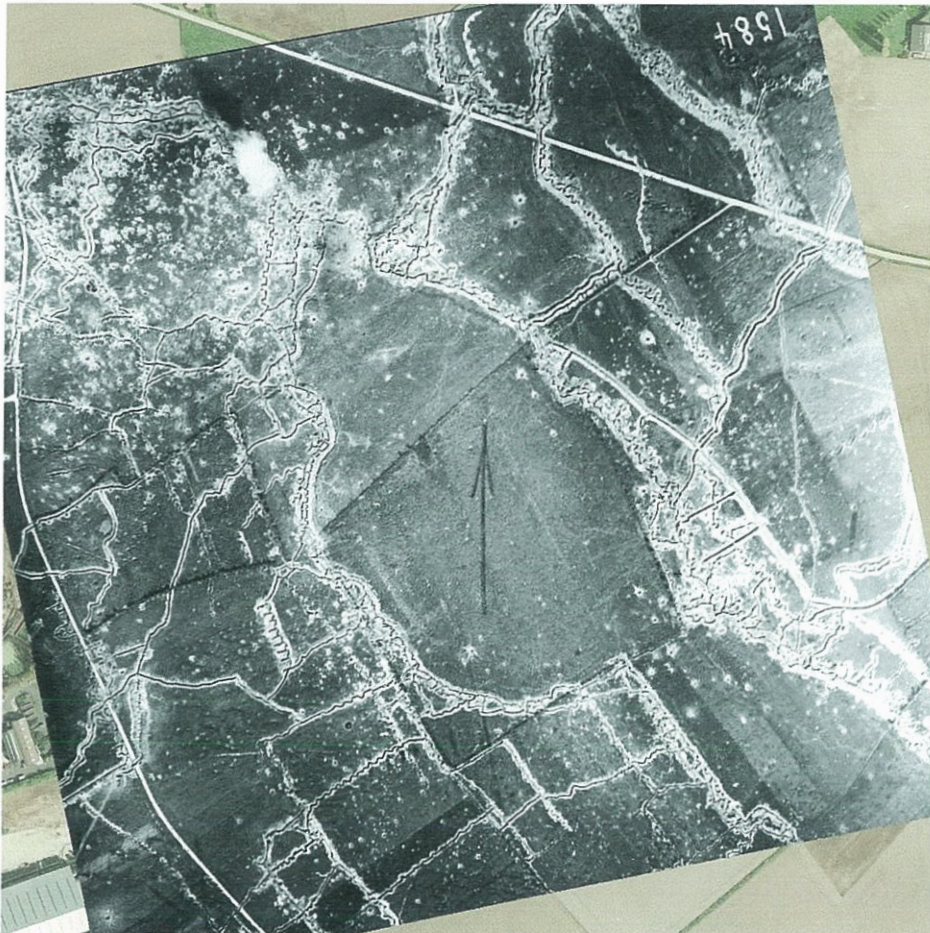


Fig. 3 Luchtfoto (12 september 1915)

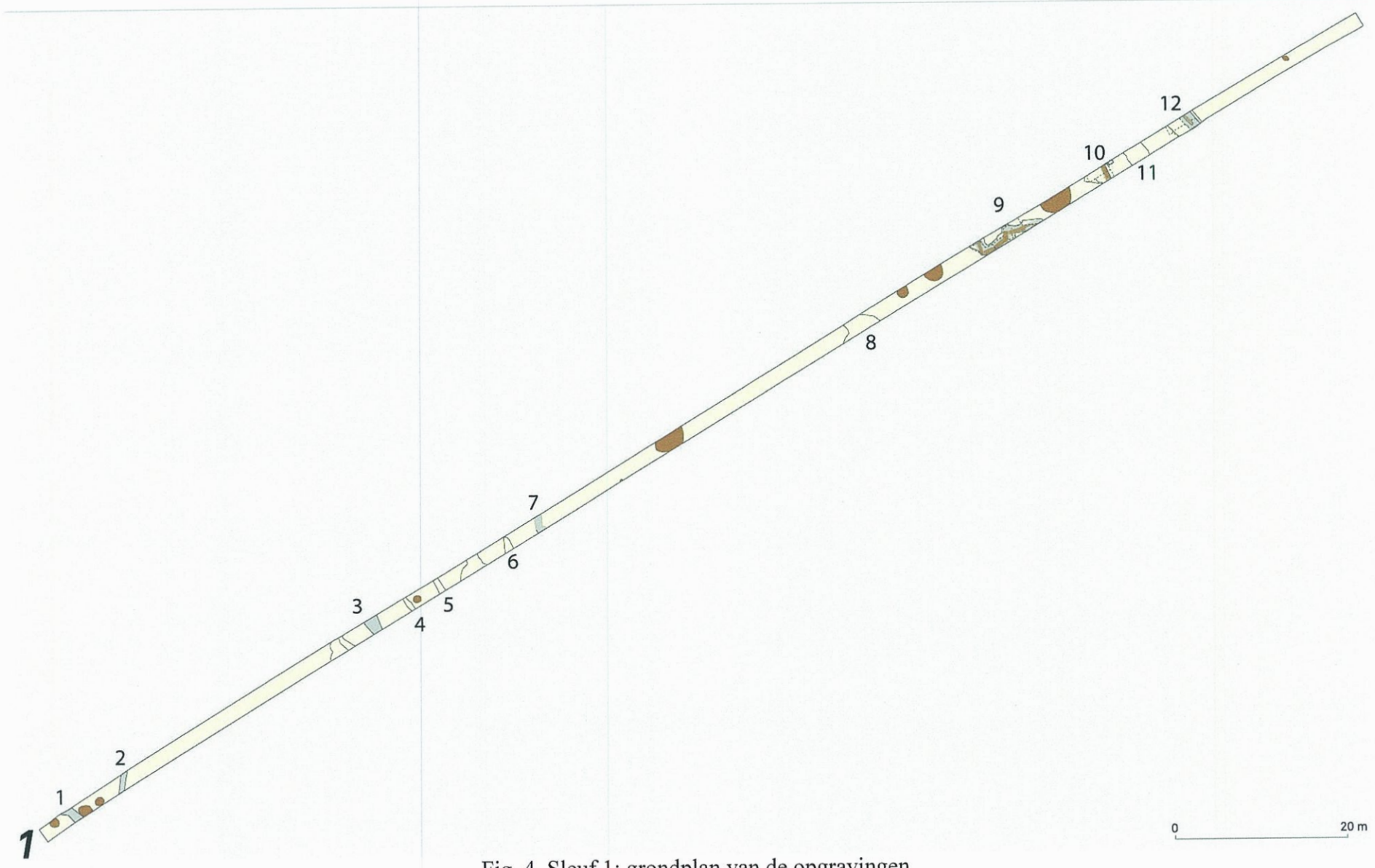


Fig. 4 Sleuf 1: grondplan van de opgravingen



Fig. 5 Doorsnede van een Franse aanvalsliepgraaf



Fig. 6 Frans-Engelse verbindingsloopgraaf (?)



Fig. 7 Met kipendraad beklede loopgraaf



Fig. 8 Gebombardeerde *Jumpng off trench*, van waaruit de 3^{de} slag van Ieper begonnen is



Fig. 9 Sleuf 2: grondplan van de opgravingen



Fig. 10 Door bombardementen verstoorde loopgraaf



Fig. 11 2^{de} Engelse linie, uitgebouwd met *A-frames* en *duck boards*

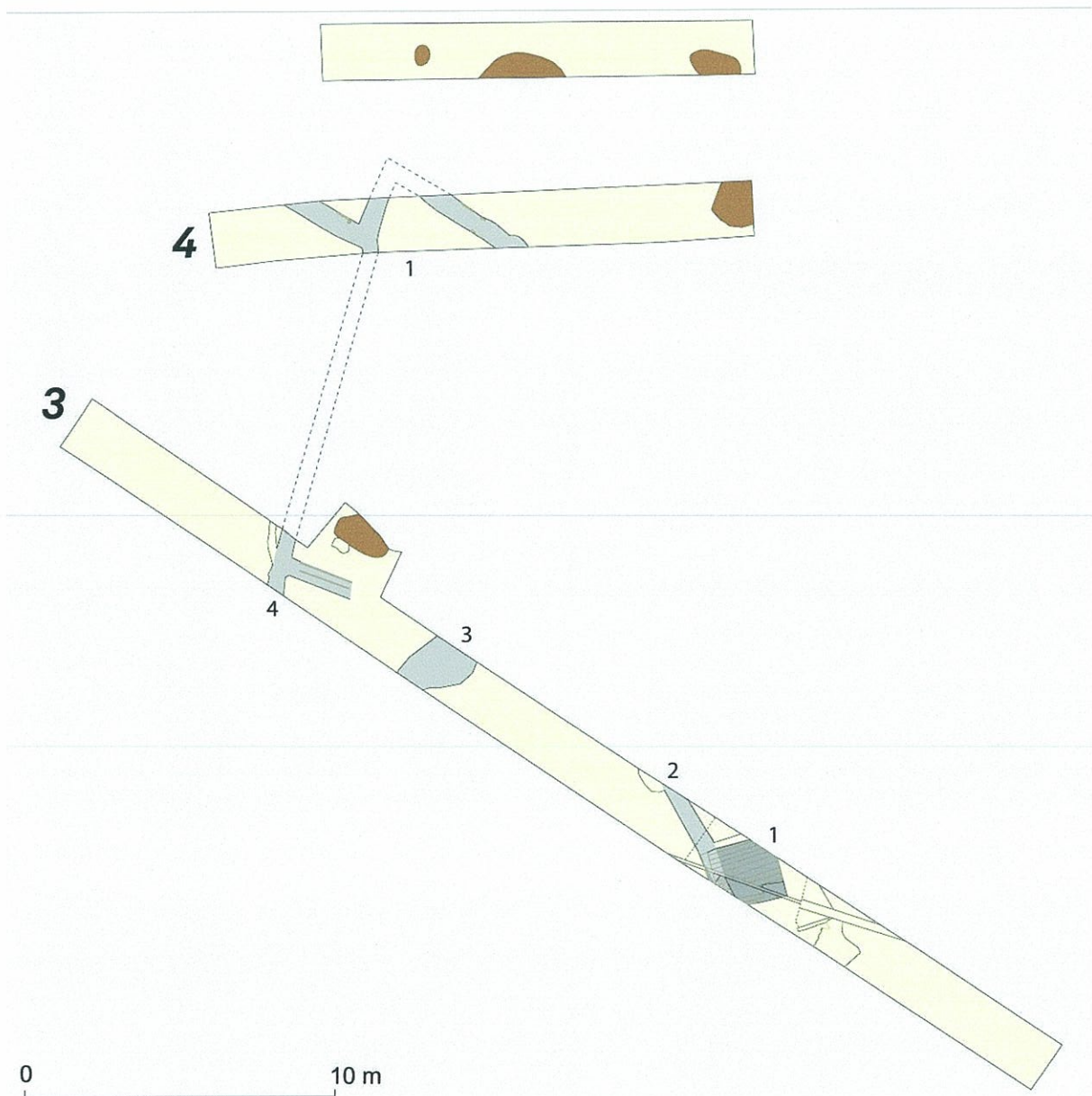


Fig. 12 Sleuf 3 en 4: grondplan van de opgravingen



Fig. 13 Plankenvloer, waarover (rechts) later een loopgraaf is aangelegd



Fig. 14 Doorsnede van een loopgraaf, waarbij leperiaanse klei is angewend



Fig. 15 Gekanteelde loopgraaf; onderaan bekleed met kippendraad

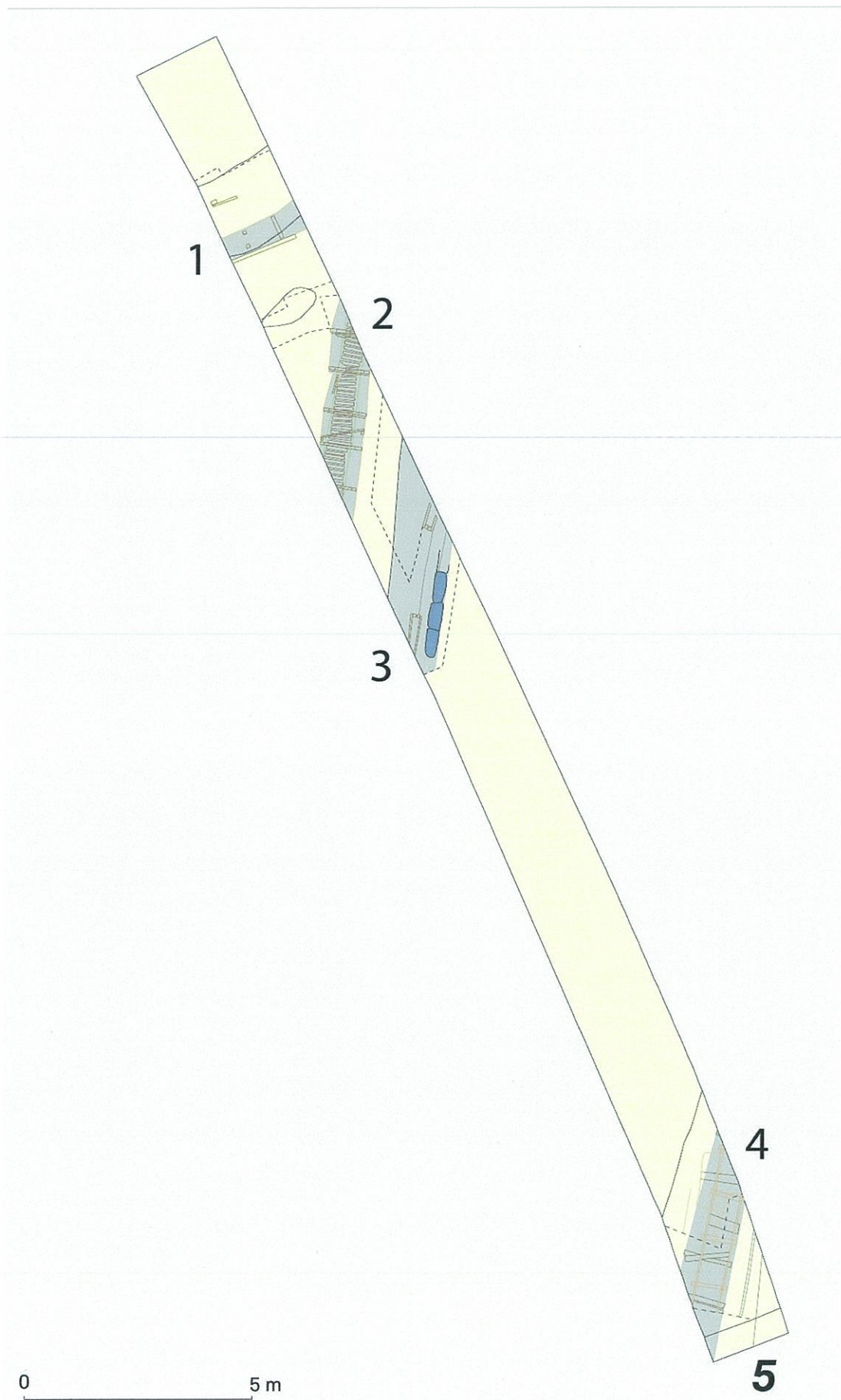


Fig. 16 Sleuf 5: grondplan van de opgravingen

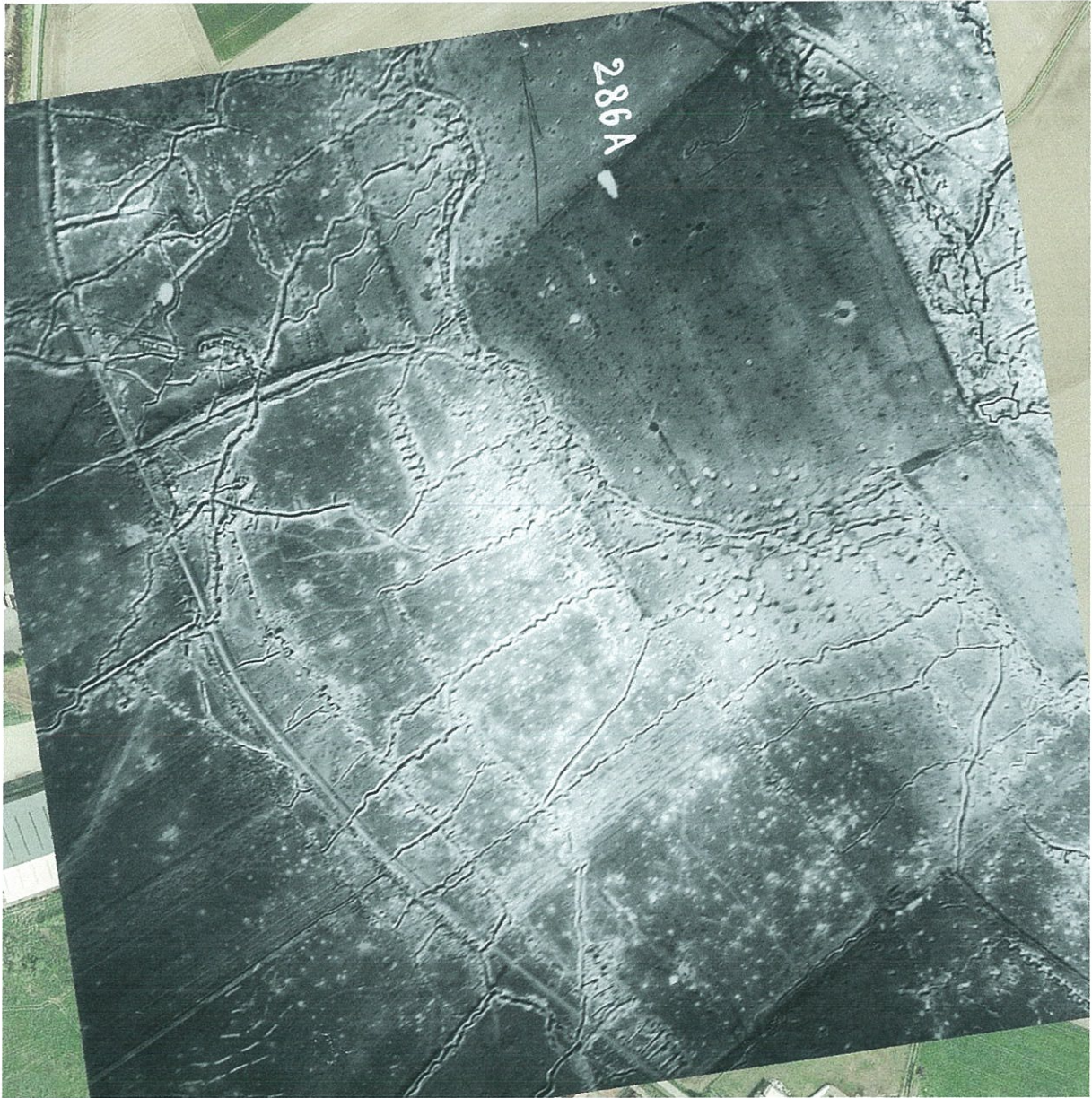


Fig. 17 Luchtfoto (14 maart 1916)



Fig. 18 Luchtfoto (27 augustus 1917)



Fig. 19 Doorsnede van de communicatieloopgraaf



Fig. 20 Smalspoor



Fig. 21 Loopgraaf met *duck boards*, afgeboord met (afdrukken van) zandzakken



Fig. 22 Loopgraaf met *A-frames* en *duck boards* en telefoonlijnen

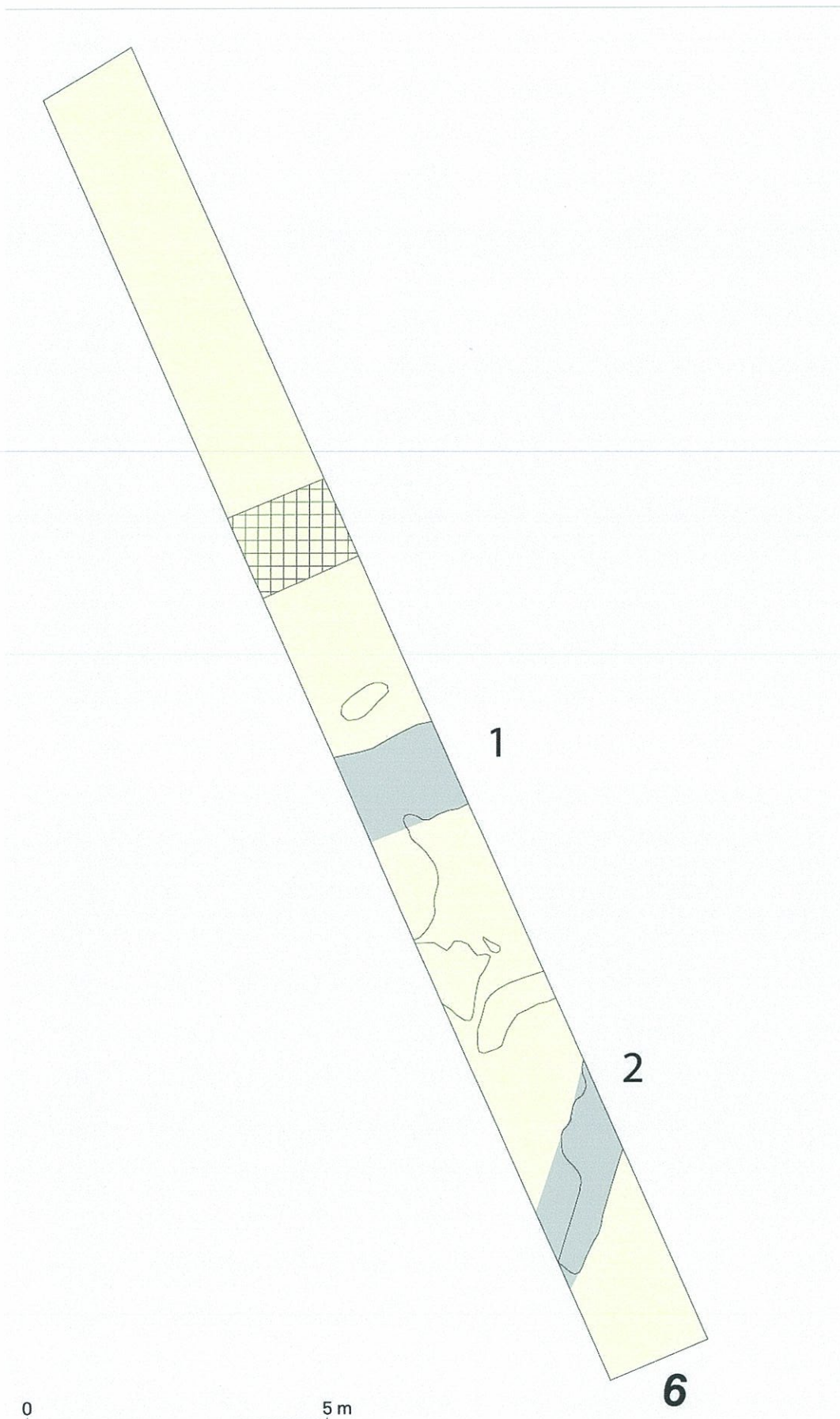


Fig. 23 Sleuf 6: grondplan van de opgravingen



Fig. 24 Doorsnede van de communicatieloopgraaf