

# Archeologisch vooronderzoek te Halle - Schoolgatweg.



AS - Rapportage 2009 - 21

Wuyts F., De Vriendt B. en  
Van Heymbeeck S.

Opdrachtgever:  
IMWO-INVEST  
Kapelanielaan 9  
9140 Temse

Opgraving

Prospectie

Fase 1:

Vergunningsnummer: 2009/278

Datum aanvraag: 18/09/2009

Naam aanvrager: Frederick Wuyts

Naam site: Halle, Schoolgatweg

Fase 2:

Vergunningsnummer: 2009/278

Datum aanvraag: 09/11/2009

Naam aanvrager: Sophie Van Heymbeeck

Naam site: Halle, Schoolgatweg

© 2010

Archaeological Solutions bvba, Lange Nieuwstraat 42, 2800 Mechelen

Foto's: Archaeological Solutions (tenzij anders vermeld)

Tekeningen: Archaeological Solutions (tenzij anders vermeld)

Alle rechten voorbehouden. Niets uit deze uitgave mag worden verveelvoudigd en/of openbaar gemaakt worden door middel van druk, fotocopie, microfilm of op welke wijze ook, zonder voorafgaandelijke schriftelijke toestemming van de uitgever.

Copyright reserved. No part of this publication may be reproduced in any form, by print, photoprint, microfilm or any other means without the permission from the publisher.

Voor inhoud en strekking van ondertekende artikels zijn de auteurs zelf verantwoordelijk.

---

---

**Inhoudstafel**

1	Inleiding .....	4
2.	Doel van het onderzoek .....	6
3.	Onderzoeksmethode .....	6
4.	Landschappelijke en bodemkundige situering .....	7
5.	Onderzoeksresultaten .....	11
6.	Conclusie .....	12
7.	Dankwoord .....	12
8.	Bijlagen .....	13

---

## 1. Inleiding

Op vraag van het Agentschap R-O Vlaanderen - Entiteit Onroerend Erfgoed werd in opdracht van IMWO-INVEST tussen 6 en 12 oktober en op 14 en 15 oktober 2009 een archeologisch vooronderzoek, zijnde een verkennende prospectie met ingreep in de bodem (dossiënummer vergunning: 2009/278), uitgevoerd door projectbureau 'Archaeological Solutions bvba' binnen het projectgebied van een nieuwe verkaveling. De terreinen situeren zich te Halle (Buizingen), meer bepaald tussen de De Kerckhove d'Exaerdestraat, de Schoolgatweg en de Tuinwijk.

De ernstige bedreiging die de vooropgestelde werken en het daarmee samenhangende grondverzet vormen tegenover het mogelijk aanwezige archeologische erfgoed, zijn immers van die aard dat door Agentschap R-O Vlaanderen, entiteit Onroerend Erfgoed geadviseerd werd om voorafgaand aan de bouw een archeologisch vooronderzoek te laten uitvoeren. Het terrein is momenteel in gebruik als akker-, wei- en graas- land. De totale oppervlakte van het te onderzoeken terrein bedraagt ca 2 ha.

De te onderzoeken zone werd bovendien nooit archeologisch onderzocht en bijgevolg is zijn archeologische potentie alsnog onbekend. Het hier voorgestelde vooronderzoek was dan ook een aangewezen mogelijkheid om het projectgebied archeologisch te evalueren, teneinde het ongekende archeologisch erfgoed te detecteren, af te lijnen en te registreren.

De geplande verkaveling spitst zich toe op de percelen die kadastraal bekend zijn als Halle (Buizingen), afdeling 4, sectie A, percelen 110E, 110F, 114K, 114L, 115B, 117/02A, 118 en 120S7. Het plangebied heeft een totale oppervlakte van ca. 2 ha en werd gebruikt als akker, wei- en graas- land. De gronden waren op het moment van het onderzoek in bezit van IMWO-INVEST. Het betredingsrecht van bovenstaande percelen vormde dan ook geen enkel probleem.

Het vooronderzoek werd uitgevoerd door projectarcheologen De Vriendt Ben, Wuyts Frederik en Sophie Van Heymbeeck, beiden in dienst van het projectbureau Archaeological Solutions BVBA. De begeleiding en bijkomende advisering gebeurde door mvr. Els Patrouille van het Agentschap R-O Vlaanderen - Entiteit Onroerend Erfgoed. Het mechanische graafwerk werd verzorgd door een kraanman, geleverd door de opdrachtgever. De rapportage vond plaats van 9 tot 12 oktober en op 16 december 2009. De opmeting van de proefsleuven, en het opstellen van de gegeorefererde plannen werd uitgevoerd door landmeter Pieter Kindermans (GOEN Studiebureau bvba) in nauwe samenwerking met bovengenoemde projectarcheologen. De aangemaakte gegeorefererde overzichtsplannen zijn opgenomen als bijlage bij dit rapport, waarbij de plannen de exacte ligging van de proefsleuven weergeven. Tevens werd gezorgd voor de aanduiding van de geplaatste wandprofielen (cfr. infra), en de exacte diepteligging van de sleuven tegenover het Oostends Peil: 35-45 m + TAW (cfr. infra).

---



Afb. 1: locatie plangebied (Bron: Geo-Vlaanderen)

### Administratieve gegevens

**Gemeente :** Buizingen  
**Plaats :** Halle  
**Toponiem :** Tuinwijk  
**Provincie :** Vlaams- Brabant  
**Opdrachtgever :** IMWO-INVEST  
**Uitvoerder :** Projectbureau Archaeological Solutions  
**Bevoegd gezag :** Agentschap R-O Vlaanderen - Entiteit Onroerend Erfgoed  
 mvr. Els Patrouille  
**Gemeentecode :** 1501 Buizingen

### Administratief nummer opgravingsvergunning:

2009/278: prospectie met ingreep in de bodem t.a.v.  
 dhr. Wuyts Frederik (overgezet op Sophie Van Heymbeeck)  
 2009/278 (2): archeologische controle met een  
 metaaldetector t.a.v. dhr. Hoeyberghs Bert

**Locatie onderzoeksgebied :** Gebied gelegen ten noordoosten van Halle

**Omvang Plangebied :** ca. 2 ha

**Kadastrale gegevens :** Halle (Buizingen), 4e afdeling, sectie A, percelen 110E,  
 110F, 114K, 114L, 115B, 117/02A, 118 en 120S7

**Periode :** onbepaald

**Hoogte maaiveld t.o.v. Oostends Peil :** ca. 35-45 m + TAW

### Beheer en plaats documentatie :

Projectbureau Archaeological Solutions,  
 Lange Nieuwstraat 42, 2800 Mechelen  
 (met digitale evenals analoge copies aan Agentschap  
 R-O Vlaanderen)

### Beheer en plaats vondsten (vanaf uiterlijk 01/01/2010):

IMWO-INVEST  
 Kapelanielaan 9  
 9140 Temse

## 2. Doel van het onderzoek

Het doel van het onderzoeksproject was om het plangebied, welke aan een intensief grondverzet zal worden onderworpen, in eerste instantie archeologisch te evalueren m.a.w. door archeologische sites te detecteren, af te lijnen en ze samen met eventuele vondsten te registreren, teneinde de noodzaak voor- en concrete aanbevelingen m.b.t eventueel archeologisch vervolgonderzoek te kunnen formuleren. Dit laatste in samenspraak met het Agentschap R-O Vlaanderen - Entiteit Onroerend Erfgoed.

## 3. Onderzoeksmethode

Om het gebied te evalueren luidde het advies van het Agentschap R-O Vlaanderen - Entiteit Onroerend Erfgoed dat minimum 12% van het plangebied diende te worden onderzocht op de aanwezigheid van (al dan niet) intacte archeologische waarden (ca. 2000 m<sup>2</sup>).

Het aanleggen van de sleuven gebeurde machinaal tot op het (hoogste) niveau waarop de archeologische sporen zich aftekenen (= vlak onder de bouwvoor en eventueel de textuur B-horizont), onder toezicht van de leidinggevende archeoloog.

De afgraving gebeurde door een kraan van 21 ton op rupsbanden met tandenloze graafbak, waarvan de bakbreedte 1,8 bedroeg. De minimale breedte van een sleuf was 1 kraanbak breed.

Tijdens de werkzaamheden werd erop toegezien dat de kraan niet over het vrijgelegde archeologische niveau reed, om zo het verstoren van eventuele archeologische sporen te voorkomen. Indien er sporen worden aangetroffen dienen deze te worden opgeschoond, qua aard, samenstelling en kleur beschreven en ingemeten met total station (X-, Y- en Z-coördinaten; de hoogte t.o.v. het Oostends Peil: TAW; Gegeorefereerde overzichtsplannen in Bijlage 4). Alle relevante sporen zouden ook gefotografeerd moeten worden (cfr. Bijlage 2: Fotolijst); de gebeurlijke vondsten in het vlak moeten geregistreerd worden en waar nodig gekoppeld aan grondsporen (cfr. Bijlage 1: Vondstenlijst). De exacte ligging van de proefsleuven en sporen werden door landmeter Pieter Kindermans (GOEN Studiebureau bvba) opgemeten.

De aanwezige sporen worden niet gecoupeerd, tenzij dit noodzakelijk wordt geacht door de vergunninghoudende archeoloog om tot een goede, algemene interpretatie te komen. Hiervoor wordt overlegd met de erfgoedconsulent van het Agentschap R-O Vlaanderen Onroerend Erfgoed.

Met het oog op het geven van een deskundig advies, behoorde het nemen van een foto van ieder opgeschoond wandprofiel, waarbij voor een accurate beschrijving van ieder profiel werd gezorgd (cfr. Bijlage 3: Profielen). In totaal werden 12 wandprofielen gedurende het vooronderzoek gefotografeerd en bodemkundig beschreven. Op deze manier kon een uitspraak worden gedaan inzake de bodemopbouw en de -al dan niet vastgestelde- verstoringsgraad van het plangebied. Hierbij werd tevens voor een optimale spreiding van de geïnventariseerde wandprofielen gezorgd, en voor een stratigrafische benadering van de aangetroffen sporen. Tevens werd de exacte positie van deze wandprofielen gegeorefereerd ingemeten (cfr. Bijlage 4: Gegeorefereerde overzichtsplannen).

Uiteindelijk werden 15 parallelle proefsleuven, met een gemiddelde breedte van 2 m, op het volledige plangebied aangelegd (cfr. Bijlage 4: Gegeorefereerde overzichtsplannen).

---

#### Lengte van de proefsleuven

Proefsleuf 1:  $138,86 \text{ m} \times 2 \text{ m} = 277,72 \text{ m}^2$   
Proefsleuf 2:  $139,37 \text{ m} \times 2 \text{ m} = 278,74 \text{ m}^2$   
Proefsleuf 3:  $138,35 \text{ m} \times 2 \text{ m} = 276,7 \text{ m}^2$   
Proefsleuf 4:  $131,41 \text{ m} \times 2 \text{ m} = 262,82 \text{ m}^2$   
Proefsleuf 5:  $102,73 \text{ m} \times 2 \text{ m} = 205,46 \text{ m}^2$   
Proefsleuf 6:  $113,96 \text{ m} \times 2 \text{ m} = 227,92 \text{ m}^2$   
Proefsleuf 7:  $127,32 \text{ m} \times 2 \text{ m} = 254,64 \text{ m}^2$   
Proefsleuf 8:  $133,17 \text{ m} \times 2 \text{ m} = 266,34 \text{ m}^2$   
Proefsleuf 9:  $36,70 \text{ m} \times 2 \text{ m} = 73,4 \text{ m}^2$   
Proefsleuf 10:  $30,31 \text{ m} \times 2 \text{ m} = 60,62 \text{ m}^2$   
Proefsleuf 11:  $22,97 \text{ m} \times 2 \text{ m} = 45,94 \text{ m}^2$   
Proefsleuf 12:  $32,02 \text{ m} \times 2 \text{ m} = 64,04 \text{ m}^2$   
Proefsleuf 13:  $71,11 \text{ m} \times 2 \text{ m} = 142,22 \text{ m}^2$   
Proefsleuf 14:  $68,73 \text{ m} \times 2 \text{ m} = 137,46 \text{ m}^2$   
Proefsleuf 15:  $69,44 \text{ m} \times 2 \text{ m} = 138,88 \text{ m}^2$

Totaal:  $2714,90 \text{ m}^2$

Op deze wijze komt de totaal onderzochte oppervlakte op ca.  $2714,90 \text{ m}^2$  te liggen, dit is 13,5% van de totale opgegeven oppervlakte (ca 2 ha) van het plangebied.

## 4. Landschappelijke en bodemkundige situering

Halle is een stad gelegen aan de rand van het Pajottenland en is een deelgemeente van Buizingen. Het onderzoek werd uitgevoerd ten noordoosten van de stadskern van Halle, meer bepaald ten noorden van de Schoolgatweg, ten zuiden van de De Kerckhove d'Exaerdestraat en ten westen van de Tuinwijk.

Landschappelijk behoort Halle tot de zandleemstreek. De zandleemstreek vormt de overgang tussen de zandstreek en de leemstreek. Het reliëf is sterk versneden en bevat natte dalen.



Afb. 2: topografische kaart (Bron: Geo-Vlaanderen)

Bodemkundig behoort het plangebied tot de zandleemstreek. Volgens de bodemkaart komt er binnen de grenzen van het onderzoeksgebied twee bodemtypes voor:

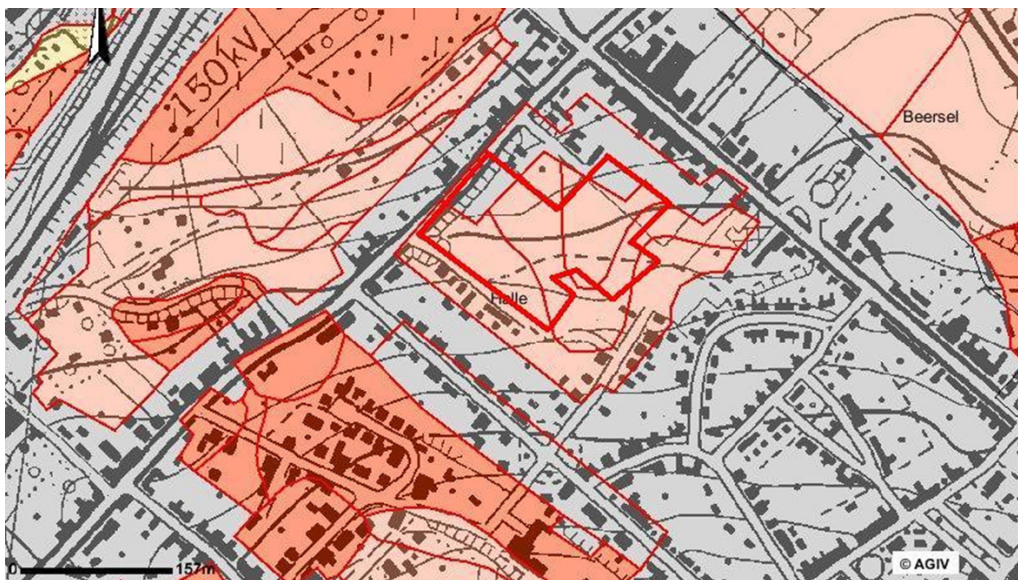
Aba 1 : droge leembodem met textuur B horizont

" De periferie van het terrein  
(ca 2/3)

Abp (c): droge leembodem zonder profielontwikkeling

" Centrale gedeelte van het terrein  
(ca 1/3)

Het terrein is momenteel in gebruik als akker, wei- en gras- land.



Afb. 3: bodemkaart + topografische kaart (Bron: Geo-Vlaanderen)

Bij het proefsleuvenonderzoek werden 12 profielen geplaatst met een optimale spreiding om zodoende een goed beeld te krijgen van de bodemopbouw en de eventuele verstoringsgraad binnen de grenzen van het plangebied.

Algemeen stemt de bodemopbouw overeen met de bodemkaart, uitgezonderd het feit dat het laagst gelegen deel van het terrein opgehoogd is geweest met aangevoerd zand. De rest van het terrein heeft een normale bodemopbouw (A en C horizont, waarbij A de cultuurlaag is en C de moederbodem). De A horizont in het zuidelijk deel (80 cm) dikker is en zelfs twee ploeglagen telt vergeleken met de rest van het gebied (60 cm). De C horizont bestaat uit zandige leem, met een kleur die varieert tussen geelbruin en grijsbruin en die weinig gebioturbeerd is.



Afb. 4: foto van een proefsleuf na een regenbui



Afb. 5: profiel 1, sleuf 1

Profiel 1 is representatief voor de bodemopbouw van de zuidelijke helft van het gebied en toont twee ploeglagen (Ap1 en Ap2) boven elkaar (2 x 40 cm = 80 cm), waaronder zich de C horizont bevindt, die bestaat uit grijsbruine zandleem.



Afb. 6: profiel 2 sleuf 1

Profiel 2 toont de ideale opbouw van een ploeglaag (Ap) gevolgd door de zogenaamde moederbodem (C), zoals ze over het grootste deel van het terrein waar te nemen is.



Afb. 7: profiel 3 sleuf 4

Profiel 3 toont de verstoring die de overgang markeert tussen de normale bodemopbouw (Ap en C horizont) en het verstoorte lager gelegen deel met de aangevoerde zandgrond. Deze foto is genomen in het midden van het onderzoeksterrein.



Afb. 8: profiel 4 sleuf 8

Op Profiel 4 is onder de Ap horizont de blekere aangevoerde zandgrond zichtbaar. Dit is de algemene toestand in het lager gelegen en westelijke deel van het onderzoeksterrein.

## 5. Onderzoekresultaten

Op een terrein van 2 ha werden geen archeologische sporen onderscheiden. Daarenboven werden slechts enkele fragmenten silex en aardewerk aangetroffen. Het waren slechts losse vondsten, die zich aldus niet meer in primaire context bevinden, maar door agrarische activiteit in de loop der tijd zijn herwerkt in de bodem.

Algemeen bevindt de C horizont (moederbodem) zich gemiddeld 70 cm beneden maai-veld en bestaat het uit zandig leem dat weinig of niet gebioturbeerd is. Het onderzoeks-terrein is bijgevolg relatief diep beploegd. Naast de vaststelling dat het lager gelegen westelijke deel van het terrein is opgehoogd geweest met aangevoerde zandgrond, maken omwonenden daarenboven nog eens melding van een relatief recente aftopping van het hoogst gelegen oostelijk deel van het terrein. Al deze factoren (ophoging, aftopping en diepploegen) liggen waarschijnlijk aan de basis van het ontbreken van elk archeologisch spoor in het reeds ter ziele gegane bodemarchief.

## **6. Conclusie**

Het archeologisch vooronderzoek heeft uitgewezen dat het terrein kan worden vrijgegeven. Er werd geen waardevol archeologisch materiaal aangetroffen. Opvallend was de totale afwezigheid aan sporen en het feit dat er slechts enkele losse exemplaren silex en scherven werden aangetroffen.

## **7. Dankwoord**

Graag wensen we de maatschappij IMWO-INVEST te danken voor het vertrouwen dat hij als opdrachtgever in projectbureau Archaeological Solutions stelt. Voorts danken we mevr. Stephanie Soetemans voor de communicatie tussen bouwheer en archeologie en dhr. Pieter Kindermans van GOEN bvba, onder wiens leiding de altimetrische en planimetrische opmetingen werden verricht en die ook een zeer gewaardeerde bijdrage leverde bij de productie van de georeferende overzichtsplannen in bijlage.

---

## **8. Bijlagen**

### **Bijlage 1: Vondstenlijst**

<b>Projectnaam: Halle-Schoolgatweg</b>	<b>Plaats: Schoolgatweg</b>	<b>controle:</b>
<b>Projectnummer: AS-09-21</b>	<b>Gemeente: Buizingen</b>	
<b>Projectcode: HAL-09-SCH</b>	<b>Jaar: 2009</b>	<b>Toponiem: Schaapsveld - Mazenakke</b>

Vondstnummer	Sleuf	Spoor	Materiaal	Datering	Determinatie
1	3	LV	SILEX	mesolithicum/ neolithicum	geretoucheerde afslag
2	5	LV	KER	Romeins	randfragm grijs AW
3	5	LV	KER	Romeins	wandfragm grijs AW met geocceideerde randen
4	5	LV	KER	Romeins	wandfragm dunwandig cremekleurige pasta
5	5	LV	KER	Romeins	wandfragm dunwandig lichtrode pasta
6	6	LV	KER	Romeins	randfragm dikwandig rood AW
7	6	LV	MET	Romeins	bodemfragm dikwandig grijs AW
8	6	LV	KER	volle/ late middeleeuwen	randfragm grijs AW
9	7	LV	SILEX	mesolithicum/ neolithicum	geretoucheerde afslag
10	7	LV	KER	Romeins	randfragm grijs AW met geocceideerde randen
11	7	LV	KER	volle/ late middeleeuwen	wandfragm grijs AW
12	7	LV	KER	bronstijd/ijzertijd/Romeins	wandfragm handgevormd AW
13	7	LV	KER	late middeleeuwen	wandfragm rijnlands AW (Langerwehe)
14	8	LV	SILEX	mesolithicum/ neolithicum	geretoucheerde afslag
15	8	LV	SILEX	mesolithicum/ neolithicum	afslag
16	8	LV	KER	bronstijd/ijzertijd/Romeins	randfragm handgevormd AW
17	8	LV	KER	Romeins/middeleeuwen?	randfragm grijs AW
18	8	LV	KER	Romeins/middeleeuwen?	wandfragm grijs AW
19	8	LV	BOUW	?	huttenleem
20	8	LV	KER	Romeins/middeleeuwen?	randfragm grijs AW
21	8	LV	KER	Romeins	wandfragm grijs AW
22	8	LV	KER	Romeins	wandfragm grijs AW met geocceideerde randen
23	8	LV	KER	late/ post middeleeuwen	bodemfragm geglazuurd AW
24	8	LV	KER	late/ post middeleeuwen	wandfragm geglazuurd AW
25	13	LV	KER	Romeins?	wandfragment, dikwandig rood-cremekleurig
26	13	LV	KER	volle/ late middeleeuwen	randfragment, grijs AW met rode slip (steengoed)
27	13	LV	KER	volle/ late middeleeuwen	randfragment, grijs AW (steengoed)

Vondstnummer	Sleuf	Spoor	Materiaal	Datering	Determinatie
28	13 LV		KER	volle/ late middeleeuwen	randfragment, grijs AW (steengoed)
29	13 LV		KER	volle/ late middeleeuwen	randfragment, grijs AW (steengoed)
30	13 LV		KER	volle/ late middeleeuwen	randfragment, grijs AW (steengoed)
31	13 LV		KER	volle/ late middeleeuwen	wandfragment, grijs AW (steengoed)
32	13 LV		KER	volle/ late middeleeuwen	wandfragment, grijs AW (steengoed)
33	13 LV		KER	volle/ late middeleeuwen	wandfragment, grijs AW (steengoed)
34	13 LV		KER	Romeins?	wandfragment, grijs AW
35	13 LV		KER	Romeins?	wandfragment, grijs AW
36	13 LV		KER	Romeins?	wandfragment, grijs AW
37	13 LV		KER	Romeins?	wandfragment, grijs AW
38	13 LV		KER	late/ post middeleeuwen	wandfragment geglazuurd
39	13 LV		KER	Romeins?	dunwandig, lichtgrijs of lichtbruin AW
40	13 LV		KER	Romeins?	dunwandig, lichtgrijs of lichtbruin AW
41	13 LV		KER	Romeins?	dunwandig, lichtgrijs of lichtbruin AW
42	13 LV		KER	Romeins?	dunwandig, lichtgrijs of lichtbruin AW
43	13 LV		KER	Romeins?	dunwandig, lichtgrijs of lichtbruin AW
44	13 LV		KER	Romeins?	dunwandig, lichtgrijs of lichtbruin AW
45	13 LV		KER	Romeins?	dunwandig, lichtgrijs of lichtbruin AW
46	13 LV		KER	Romeins?	dunwandig, lichtgrijs of lichtbruin AW
47	13 LV		KER	Romeins?	dunwandig, lichtgrijs of lichtbruin AW
48	13 LV		KER	Romeins?	dunwandig, lichtgrijs of lichtbruin AW
49	13 LV		KER	Romeins?	dunwandig, lichtgrijs of lichtbruin AW
50	13 LV		KER	Romeins?	dunwandig, lichtgrijs of lichtbruin AW
51	13 LV		KER	?	Wit kleurig AW
52	13 LV		MET	?	Spijker
53	14 LV		KER	Romeins?	Dikwandig, wandfragment, rood AW
54	14 LV		KER	Romeins?	Dikwandig, wandfragment, rood AW
55	14 LV		KER	Romeins?	Dikwandig, wandfragment, rood AW
56	14 LV		KER	Romeins?	Dikwandig, wandfragment, rood AW
57	14 LV		KER	Romeins?	Dikwandig, wandfragment, rood AW
58	14 LV		KER	Romeins?	Dikwandig, wandfragment, rood AW
59	14 LV		KER	Romeins?	Dikwandig, wandfragment, rood AW

Vondstnummer	Sleuf	Spoor	Materiaal	Datering	Determinatie
60	14 LV		KER	Romeins?	Dikwandig, wandfragment, rood AW
61	14 LV		KER	Romeins?	Dikwandig, wandfragment, rood AW
62	14 LV		KER	Romeins?	Dikwandig, wandfragment, rood AW
63	14 LV		KER	Romeins?	Dikwandig, Randfragment, rood AW
64	14 LV		KER	Romeins?	Dikwandig, oorfragment, rood AW
65	14 LV		KER	Romeins?	Grijs AW, wandfragment
66	14 LV		KER	Romeins?	Grijs AW, wandfragment
67	14 LV		KER	Romeins?	Grijs AW, wandfragment
68	14 LV		KER	Romeins?	Grijs AW, wandfragment
69	14 LV		KER	Romeins?	Grijs AW, wandfragment
70	14 LV		KER	Romeins?	Grijs AW, wandfragment
71	14 LV		KER	Romeins?	Grijs AW, wandfragment
72	14 LV		KER	Romeins?	Grijs AW, wandfragment
73	14 LV		KER	Romeins?	Grijs AW, wandfragment
74	14 LV		KER	Romeins?	Grijs AW, wandfragment
75	14 LV		KER	Romeins?	Grijs AW, wandfragment
76	14 LV		KER	Romeins?	Grijs AW, wandfragment
77	14 LV		KER	Romeins?	Grijs AW, wandfragment
78	14 LV		KER	Romeins?	Grijs AW, wandfragment
79	14 LV		KER	Romeins?	Grijs AW, wandfragment
80	14 LV		KER	Romeins?	Grijs AW, wandfragment
81	14 LV		KER	Romeins?	Grijs AW, wandfragment
82	14 LV		KER	Romeins?	Grijs AW, randfragment
83	14 LV		KER	Romeins?	Grijs AW Randfragment
84	14 LV		KER	Romeins?	Grijs AW, randfragment
85	14 LV		KER	Romeins?	Grijs AW Randfragment
86	14 LV		KER	Romeins?	Lichtrood, beige, lichtgrijs (kustaadewerk)
87	14 LV		KER	Romeins?	Lichtrood, beige, lichtgrijs (kustaadewerk)
88	14 LV		KER	Romeins?	Lichtrood, beige, lichtgrijs (kustaadewerk)
89	14 LV		KER	Romeins?	Lichtrood, beige, lichtgrijs (kustaadewerk)
90	14 LV		KER	Romeins?	Lichtrood, beige, lichtgrijs (kustaadewerk)
91	14 LV		KER	Romeins?	Lichtgrijs AW



**Bijlage 2: Fotolijst**

---

<b>Projectnaam: Halle-Schoolgatweg</b>		<b>Plaats: Halle</b>		<b>Controle:</b>	
<b>Projectnummer: AS-09-21</b>		<b>Gemeente: Buizingen</b>			
<b>Projectcode: HAL-09-SCH</b>		<b>Jaar: 2009</b>		<b>Toponiem: /</b>	

Fotonummer	Sleuf	Vlak	Spoor	Richting	Profiel	Coupe	Aantal	Datum	Opmerkingen
1	1				Profiel 1			12/10/09	
2	1				Profiel 2			12/10/09	
3	4				Profiel 3			12/10/09	
4	8				Profiel 4			12/10/09	
5	8				Profiel 5			12/10/09	
6	12				Profiel 6			12/10/09	
7	1		1					12/10/09	
8	1		2					12/10/09	
9	2		3					12/10/09	
10	2		3					12/10/09	
11	2		2					12/10/09	
12	2		1					12/10/09	
13	3		1					12/10/09	
14	3		2					12/10/09	
15	3		3					12/10/09	
16	4		3					12/10/09	
17	4		2					12/10/09	
18	4		1					12/10/09	
19	5		1					12/10/09	
20	5		2					12/10/09	
21	6		2					12/10/09	
22	6		1					12/10/09	
23	7		1					12/10/09	
24	7		2					12/10/09	
25	8		2					12/10/09	
26	8		1					12/10/09	
27	12		1					12/10/09	
28	13	x						14/12/09	

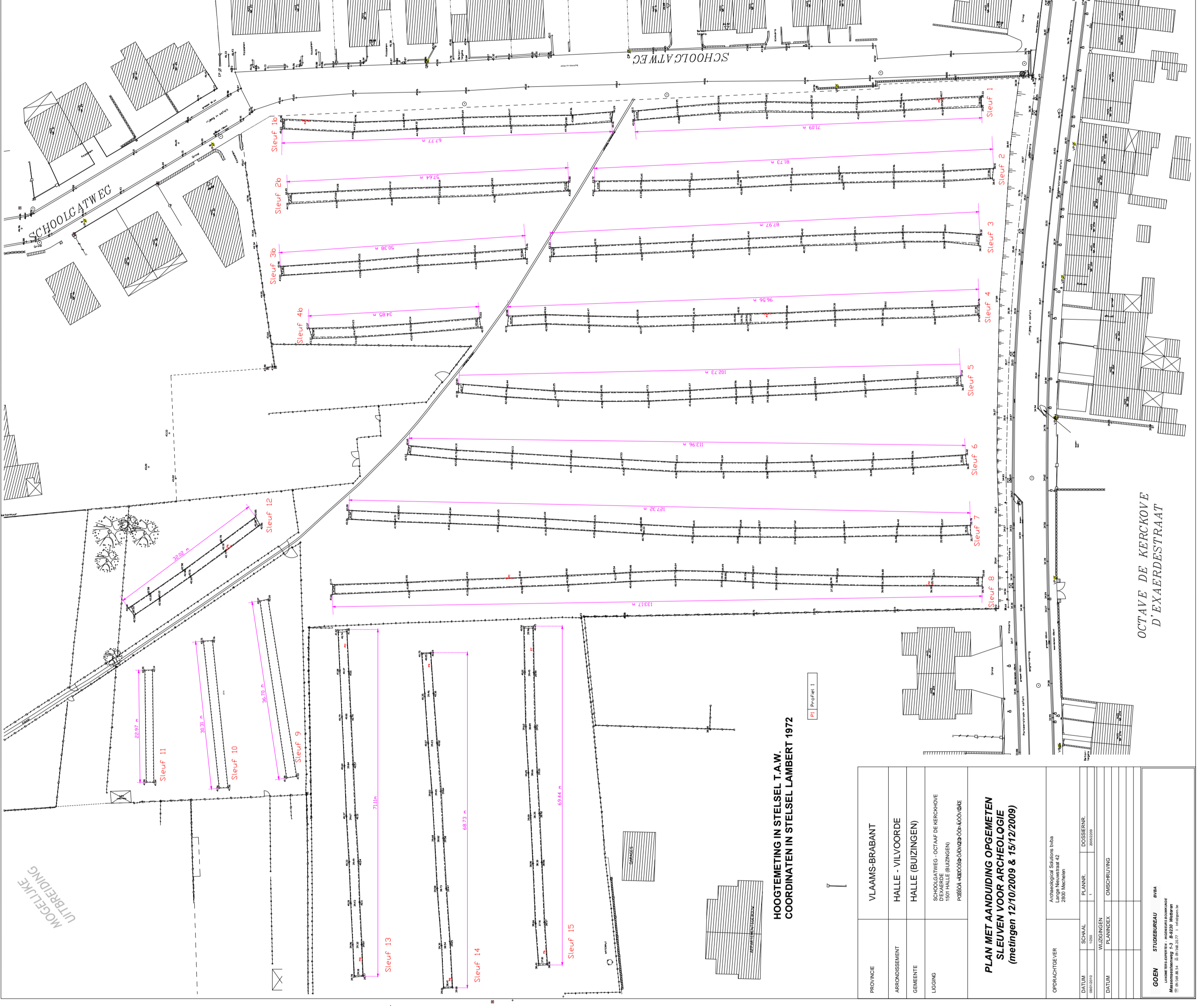
Fotonummer	Sleuf	Vlak	Spoor	Richting	Profiel	Coupe	Aantal	Datum	Opmerkingen
29	13	x						14/12/09	
30	13	x						14/12/09	
31	13	x						14/12/09	
32	13	x						14/12/09	
33	13	x						14/12/09	
34	13	x						14/12/09	
35	13	x						14/12/09	
36	13	x						14/12/09	
37	13	x						14/12/09	
38	13	x						14/12/09	
39	13	x						14/12/09	
40	14	x						14/12/09	
41	14	x						14/12/09	
42	14	x						14/12/09	
43	14	x						14/12/09	
44	14	x						14/12/09	
45	14	x						14/12/09	
46	14	x						14/12/09	
47	14	x						14/12/09	
48	14	x						14/12/09	
49	14	x						14/12/09	
50	15	x						14/12/09	
51	15	x						14/12/09	
52	15	x						14/12/09	
53	15	x						14/12/09	
54	15	x						14/12/09	
55	15	x						14/12/09	
56	15	x						14/12/09	
57	15	x						14/12/09	
58	15	x						14/12/09	
59	15	x						14/12/09	
60	15				Profiel 7			15/12/09	

Fotonummer	Sleuf	Vlak	Spoor	Richting	Profiel	Coupe	Aantal	Datum	Opmerkingen
61	15				Profiel 8			15/12/09	
62	15				Profiel 8			15/12/09	
63	14				Profiel 10			15/12/09	
64	14				Profiel 10			15/12/09	
65	14				Profiel 9			15/12/09	
66	13				Profiel 11			15/12/09	
67	13				Profiel 12			15/12/09	



**Bijlage 3: Gegeorefereerd opgravingsplan**

---



HOOGTEMETING IN STELSEL T.A.W.  
 COORDINATEN IN STELSEL LAMBERT 1972

PI Profiel 1

PROVINCIE	VLAAMS-BRABANT
ARRONDISSEMENT	HALLE - VILVOORDE
GEREMENTE	HALLE (BUIZINGEN)
LOGGING	SCHOOLGATWEG - OCTAVE DE KERCKOVE D'EXAERDE 1501 HALLE (BUIZINGEN) POSSIBALE UITBREIDING VAN OOR- OOR-BOUWINGEN

**PLAN MET AANWIJNING OPGEMETEN  
 SLEUVEN VOOR ARCHEOLOGIE  
 (metingen 12/10/2009 & 15/12/2009)**

OPDRACHTGEVER	Archeologische Services bvba Lange Nieuwstraat 42 2000 Mechelen		
DATUM BESLUIT	SCHAAL 1:200	PLANNR 1	DOSSIERNR 2009001
DATUM PLANINDEKS	VERZONEN PLANINDEKS	ONSCHRIJVING	
<b>GOEN</b> <b>STUDIEBUREAU</b> <b>BVBA</b> <small>LANDELIJKE OVERHEID - INZAKE VAN OOR-      OOR-BOUWINGEN - 1-3 - 30-20-20 - WERKEN      © 2009-2010 - 2010-2011 - 10-10-10-10</small>			