

**Archeo-rapport 12**  
**Archeologische begeleiding aan de Sint-Jan-de-Doperkerk te Tongeren**



**Archeo-rapport 12**  
**Archeologische begeleiding aan de Sint-Jan-de-Doperkerk te**  
**Tongeren**



## Colofon

**Archeo-rapport 12**  
**Archeologische begeleiding aan de Sint-Jan-de-Doperkerk te Tongeren**

<b>Opdrachtgevers:</b>	Kerkfabriek Sint-Jan-de-Doper
<b>Projectleiding:</b>	Maarten Smeets
<b>Uitvoering veldwerk:</b>	Maarten Smeets Michiel Steenhoudt
<b>Auteur:</b>	Maarten Smeets Michiel Steenhoudt
<b>Foto's en tekeningen:</b>	Studiebureau Archeologie bvba (behalve figuren 1 en 13)

*Op alle teksten, foto's en tekeningen geldt een auteursrecht. Zonder voorafgaandelijke schriftelijke toestemming van Studiebureau Archeologie bvba mag niets uit deze uitgave worden vermenigvuldigd, bewerkt en/of openbaar gemaakt, hetzij door middel van webpublicatie, druk, fotokopie, microfilm of op welke andere wijze ook.*

**Studiebureau Archeologie bvba**  
Jozef Wautersstraat 6  
3010 Kessel-Lo  
[www.studiebureau-archeologie.be](http://www.studiebureau-archeologie.be)  
[info@studiebureau-archeologie.be](mailto:info@studiebureau-archeologie.be)  
tel: 0474/58.77.85  
fax: 016/77.05.41

©2009, Studiebureau Archeologie bvba



## Administratieve gegevens

<b>Naam site:</b>	Sint-Jan-de-Doperkerk
<b>Provincie:</b>	Limburg
<b>Gemeente:</b>	Tongeren
<b>Adres:</b>	Sint-Jansstraat
<b>Kadastrale gegevens:</b>	Afdeling 1, Sectie C, percelen 455d en 456e
<b>Projectcode:</b>	TO-09-SJD
<b>Opdrachtgevers:</b>	Kerkfabriek Sint-Jan-de-Doper Wirixstraat 35 3700 Tongeren
<b>Vergunningsnummer:</b>	2009/120
<b>Naam aanvrager:</b>	Maarten Smeets
<b>Aanvraagdatum:</b>	14 april 2009

## **INHOUDSTAFEL**

Inhoudstafel	p. 1
Hoofdstuk 1: Inleiding en situering	p. 2
Hoofdstuk 2: Werkmethode	p. 3
Hoofdstuk 3: Eerder archeologisch onderzoek	p. 4
Hoofdstuk 4: De sporen	p. 5
4.1 De graven	p. 5
4.2 Spoor 37, een oventje	p. 6
4.3 Funderingen en muren	p. 7
4.3.1 Funderingen	p. 7
4.3.2 De muren	p. 9
4.4 Een kelder	p. 9
4.5 Romeinse weg?	p. 10
4.6 Een uitbraakspoor	p. 11
Hoofdstuk 5: De vondsten	p. 12
5.1 Aardewerk	p. 12
5.2 Metalen vondsten	p. 13
Hoofdstuk 6: Besluit	p. 14
Bibliografie	p. 15
Bijlage 1: Sporeninventaris	p. 16
Bijlage 2: Vondsteninventaris	p. 19
Bijlage 3: Fotoinventaris	p. 20
Bijlage 4: Opgravingsplan	p. 22

## HOOFDSTUK 1 INLEIDING EN SITUERING

In het kader van de dakrestauratie van de Sint-Jan-de-Doperkerk te Tongeren, werd ook de aanleg van nieuwe afvoerleidingen en de heraanleg van enkele parkeerplaatsen voorzien. Naar aanleiding van deze geplande graafwerken, werd door het Agentschap R-O Vlaanderen, entiteit Onroerend Erfgoed, een archeologische begeleiding van de werken opgelegd. De uitvoering hiervan werd door de kerkfabriek toevertrouwd aan Studiebureau Archeologie bvba.

De Sint-Jan-De-Doperkerk is in het centrum van Tongeren gelegen tussen de Sint-Jansstraat, de Minderbroederstraat en de Sint-Lutgardstraat, op de helling van de Jekervallei (Fig. 1).



Fig. 1: Situering Sint-Jan-De-Doperkerk.

Na de O.L.V. basiliek en de Sint-Niklaaskerk was de Sint-Janskerk de derde parochiekerk in de stad. Ze werd vermoedelijk gesticht in het midden van de 12<sup>de</sup> eeuw door de leerlooiers van de stad<sup>1</sup>. Andere bronnen zeggen dat de kerk opgericht werd als hulperk voor het kapittel<sup>2</sup>.

De oorsprong van het huidige gebouw zou teruggaan op een kapel die reeds in 1390 bestond. De toren hiervan stortte in 1606 in. Pas in 1615 werd de kerk terug herbouwd. In 1752 was het schip van de kerk zo vervallen dat het afgebroken werd en de voltooiing van een nieuwe kerk was pas in 1790. Zeven jaar later werd de kerk gesloten en een tijdlang gebruikt als vergaderzaal voor de gemeenteraad. Pas in 1836 is ze terug in dienst genomen als parochiekerk. In 1855 is het portaal voor de toren gebouwd en in 1888 werden het koor, transept en de zijbeuken vervangen en werd zo de huidige neo-romaanse situatie gecreëerd<sup>3</sup>.

<sup>1</sup> Baillien 1995: 240-241, Schlusmans 1990: 208-210.

<sup>2</sup> Van den Hove 2006: 174.

<sup>3</sup> Baillien 1995: 240-241, Schlusmans 1990: 208-210.

## **HOOFDSTUK 2    WERKMETHODE**

Vermits de rioleringswerken maximaal 40-50 cm diep onder het huidige loopoppervlak zouden gaan en maar 30cm breed waren, en er gestreefd werd naar een minimale verstoring van de archeologische sporen, is ook enkel de sleuf waarin de nieuwe rioleringsbuizen zouden komen, archeologisch uitgegraven.

Langs de zuidkant van de kerk werd enkel een sleuf gegraven waarin de nieuwe rioleren zou komen. Deze sleuf was ongeveer 30 cm breed en 50 cm diep. Hierin zijn geen sporen of vondsten aangetroffen.

Langs de noordzijde van de kerk werd ook het plein heraangelegd. Hierdoor is op deze plaats de volledige bestrating weggehaald met een deel van de verstoorde bovenste laag. Dit was een pakket van ongeveer 30cm dik. Hieronder is het volledige vlak opgekrabd met een truweel. Daarna zijn de sporen ingekrast en zijn zowel het vlak als de afzonderlijke sporen gefotografeerd en ingetekend op schaal 1/20 (Fig. 2). Vermits de riolering enkel langs de fundering van de kerk zou komen en hier reeds een oudere rioolbuis aanwezig was, is op deze plaats de oude verstoring tot op diepte uitgegraven om zo geen verdere verstoringen in de archeologische sporen te veroorzaken. Voor de aanleg van het plein zou op drie plaatsen een boom geplaatst worden. Deze zijn uitgegraven tot op diepte en ook hier werden de profielen schoongemaakt, ingekrast, gefotografeerd en ingetekend op schaal 1/20.



Fig. 2: zicht op de werkzone.

### **HOOFDSTUK 3 EERDER ARCHEOLOGISCH ONDERZOEK**

In en rond de Sint-Jan-de-Doperkerk zijn in het verleden reeds een aantal opgravingen uitgevoerd. Ten noorden van de kerk aan de overkant van de Minderbroederstraat, werden in augustus 1991 een aantal van de aanwezige panden afgebroken en werd het niveau geëgaliseerd met het niveau van de straat. Omdat het decreet houdende bescherming van het archeologisch patrimonium pas in 1993 uitgevaardigd werd, kon er voorafgaandelijk geen noodopgraving uitgevoerd worden.

De eigenaar heeft evenwel de archeologen van het IAP toegelaten enkele waarnemingen te doen op een gedeelte van het terrein. Daarbij zijn er sporen uit vier periodes teruggevonden. In de oudste periode (1<sup>ste</sup> eeuw tot eerste helft 2<sup>de</sup> eeuw n. Chr.) stonden hier houten gebouwen waarvan enkele paalkuilen zijn teruggevonden. Er konden echter te weinig gegevens geregistreerd worden om tot echte plattegronden te komen. Wel zouden er verschillende bouwfases geweest zijn. Uit de tweede periode (tweede helft 2<sup>de</sup> eeuw tot en met de 3<sup>de</sup> eeuw n. Chr.) zijn sporen van steenbouw gevonden. Deze waren op het terrein te zien als uitbraaksporen, een mortelvloer en een muurfragment dat nog intact was. In de laatste Romeinse periode (4<sup>de</sup> eeuw n. Chr.) was hier toch nog een zekere activiteit ondanks dat het terrein ongeveer 100 m van de laat Romeinse muur verwijderd is. Hiervan getuigen drie oventjes. Uit de middeleeuwse en postmiddeleeuwse periode werden wegens tijdgebrek zeer weinig vaststellingen gedaan, maar het oudste middeleeuws aardewerk dateert van dezelfde tijd waarin ook de Sint-Jan-de-Doperkerk opgericht werd<sup>4</sup>.

Een ander onderzoek gebeurde door Peter Van den Hove tussen 19 december 2001 en 28 juni 2002. In deze periode werden in verschillende fase de middenbeuk, de twee zijbeuken en de winterkapel opgegraven. Dit onderzoek gebeurde naar aanleiding van de restauratie van de kerk. Enkel de bedreigde zones werden opgegraven waardoor er nergens dieper dan 60 cm onder het vloerniveau werd gegraven. Er werden in totaal drie bouwfases van de kerk teruggevonden. Een eerste fase bestond uit een éénbeukig rechthoekig gebouw, opgebouwd uit Romeins herbruik materiaal en een witte kalkzandmortel. In een tweede fase werd dit gebouw uitgebreid met zijbeuken en een koor, alhoewel de bewijzen voor een koor in deze fase nog twijfelachtig zijn. In de derde fase daarentegen is hiervoor wel een duidelijke aanwijzing gevonden. Deze bouwphase wordt gekenmerkt door het gebruik van een hardere roze kalkmortel<sup>5</sup>.

Een laatste onderzoek werd uitgevoerd naar aanleiding van de versteviging van de funderingen aan de ingang van het gebouw. Dit onderzoek werd uitgevoerd door Dirk Pauwels in mei 2004, in samenwerking met de stadsarcheoloog L. Ponzetta. Er werd een proefsleuf gegraven met een breedte van 2.5 m en een lengte van 30 m. Binnen deze werkzone werden twee vlakken aangelegd. Het eerste vlak lag op ongeveer 50 cm onder het loopniveau. Hierin werden vooral opvulde en verstoorde graven aangetroffen. Het tweede vlak was 1,2 tot 2,4 m diep. Hierin zijn verschillende uitbraaksporen van Romeinse muurfunderingen opgetekend. Deze hadden een oost-west oriëntatie. Op basis van het onderzoek aan de minderbroederstraat in 1991 werd deze steenbouwphase gedateerd in de 2<sup>de</sup> tot 3<sup>de</sup> eeuw n. Chr. Verder werden in het westprofiel van de sleuf verschillende bouwfases van de huidige kerkhofmuur opgetekend<sup>6</sup>.

<sup>4</sup> Vanderhoeven, Vynckier, Eryvnc, Van Neer & Cooremans 1994: 49-71.

<sup>5</sup> Van den Hove 2006: 173-179.

<sup>6</sup> Persoonlijke commentaar van Dirk Pauwels (VIOE) en Alain Vanderhoeven (VIOE).



## **HOOFDSTUK 4 DE SPOREN**

In totaal werden er 43 sporen opgetekend. Van deze 43 sporen werden er 12 als graf geïnterpreteerd. Verder zijn er nog een aantal kuilen, twee muren, één uitbraakspoor en twee funderingen. Er werd ook een oventje of haardje teruggevonden dat deels verstoord was door twee begravingen. Ten slotte werden ook sporen van een kelder uit ijzerzandsteen aangetroffen.

### **4.1 De graven**

Alle graven hadden een west-oost oriëntatie. Doordat het vlak aangelegd werd door een kraan zijn de meeste skeletten wel beschadigd. Bij de graven waar het nog duidelijk was viel wel op dat de mensen met hun hoofd in het westen begraven werden.

In graf met spoornummer 15 (Fig. 3) werd ook een bronzen munt aangetroffen. Op de voorzijde staat een gehelmde Constantijn met het opschrift 'URBS ...', op de achterzijde een wolvin die Romulus en Remus aan het zogen is en twee sterren met een krul ertussenin.

Het volledige opschrift op de voorzijde zou 'URBS ROMA' moeten zijn. Op basis van de iconografie (de gehelmde Constantijn en Romulus en Remus met wolvin met twee sterren) wordt deze munt rond 330 n. Chr. gedateerd.



Fig. 3: Spoor 15.

Het graf met spoornummer 36 werd volledig blootgelegd en uitgehaald. Dit werd gedaan omdat op deze plek een boom zou gepland worden. Hier werden de resten van het skelet eerst volledig

blootgelegd, gefotografeerd en ingetekend. Van het skelet waren enkel het rechteronderbeen en het linkeronder- en linkerbovenbeen bewaard. Er werden rondom het skelet ook 3 nagels gevonden, waarschijnlijk van de kist. Onder dit skelet was de rest van spoor 37 nog bewaard. Spoor 37 is een haard of oventje geweest.

#### **4.2 Spoor 37, een oventje**

Zoals hierboven reeds uitgelegd zou op deze plaats een boom komen te staan. Daardoor werd, nadat spoor 36 volledig weggehaald werd, hier de kuil voor deze boom verder uitgegraven. Hierdoor werd een coupe gezet doorheen spoor 37. In het vlak was dit oventje te zien als een hoefijzervormige rood-oranje band van verbrande leem met daarbinnen redelijk wat houtskool. Het oventje zelf werd doorsneden door twee graven. Spoor 36 dat reeds hierboven werd besproken en spoor 38, een graf dat slechts zeer fragmentair bewaard was gebleven.

Nadat de kuil voor de boom gegraven was, werd het profiel van het oventje gefotografeerd en opgetekend (Fig. 4). In profiel is het oventje maar 14 cm diep bewaard.



Fig. 4: Coupe van spoor 37.

De vondsten uit dit spoor zijn schaars, maar de drie aardewerkscherven zijn alle drie Romeins. Een eerste scherf is een terra sigillata scherf. Ze is zeer fragmentair bewaard. Het gaat om een stuk van een voet die misschien van een wrijfschaal afkomstig is<sup>7</sup>. De tweede scherf is een geverfde wandscherf in Tongers aardewerk. Het is roodbakkende ceramiek met een witte verflaag erop. Deze

<sup>7</sup> Persoonlijke commentaar van Alain Vanderhoeven (VIOE).

laag is enkel langs de buitenkant aangebracht, maar op de binnenkant zijn ook enkele spatten verf te zien. De laatste scherf is een wandscherf van een drinkbeker. Het is gevlamd aardewerk waarop zanddecoratie was aangebracht. De datering op basis van deze scherven ligt tussen de 2<sup>de</sup> en de 3<sup>de</sup> eeuw n. Chr.<sup>8</sup>. Verder werd ook nog wat verbrand bot aangetroffen. Het bot is helemaal wit verbrand wat er op wijst dat deze stukken in het midden van het vuur gelegen hebben waar de hoogste temperatuur bereikt werd. Het gaat om dierlijk bot.

#### **4.3 Funderingen en muren**

##### **4.3.1 Funderingen**

Een eerste fundering die besproken dient te worden is die van de kerk zelf. Deze was over de volledige lengte van de kerk zichtbaar geworden. Ze is voornamelijk opgebouwd uit baksteen, maar voor een groot deel werd ook recuperatiemateriaal gebruik dat afkomstig lijkt te zijn van onder andere een oudere geprofileerde kroonlijst. Het gaat om mooi gekapte mergelblokken van verschillende formaten (Fig. 5).



Fig. 5: Fundering uit recuperatiemateriaal.

Op sommige van deze mergelblokken werden ook graffiti en resten van beschildering aangetroffen. Waarschijnlijk komen deze stenen eerder van de muren van een gebouw (Fig. 6).

<sup>8</sup> Determinatie door Alain Vanderhoeven (VIOE).



Fig. 6: Graffiti en beschildering op recuperatiemateriaal.

Een tweede fundering is van heel andere aard. Het gaat om een oudere fundering opgebouwd uit grote onregelmatig gekapte silexblokken die samengehouden worden door een witte kalkzandmortel. Waarvoor deze fundering gediend heeft, is niet duidelijk. De aanzet tegen en onder de kerk door is ook met dezelfde witte mortel gemetst, maar hier werden drie grote mergelblokken geplaatst. (Fig. 7 en 8). Tijdens de opgraving in 2001-2002 in de kerk werden geen sporen teruggevonden die op deze fundering aansluiten. Wel kan vermeld worden dat in de oudste fase ook een witte kalkzandmortel werd gebruikt<sup>9</sup>.



Fig. 7 en 8: Detail van spoor 24.

<sup>9</sup> Van den Hove 2006: 175.

#### 4.3.2 De muren

Spoor 25 en 27 zijn twee muren die tegen elkaar geplaatst lijken. De paramenten zijn opgebouwd uit regelmatig gekapte silexblokken met hiertussen onregelmatige silexen. Op de hoeken zijn regelmatig gekapte ijzerzandstenen geplaatst (Fig. 9). Het geheel werd met een gelige kalkzandmortel gemetseld. Daar zowel spoor 25 als spoor 27 op dezelfde manier opgebouwd zijn behoren ze waarschijnlijk tot dezelfde muur, maar omdat het leek alsof spoor 27 tegen spoor 25 gezet werd zijn er ook twee spoornummers uitgedeeld (Fig. 10). Ook in dit geval werden uit het verslag van de opgraving in de kerk geen gerelateerde sporen gehaald.



Fig. 9 en 10: Sporen 25 en 27.

#### 4.4 Een kelder

Spoor 18 is waarschijnlijk een kelder waarvan de muren opgebouwd zijn uit ijzerzandsteen. Waarvoor de kelder gebruikt werd, is niet duidelijk. Aan de hand van de vulling kan alleen gezegd worden dat de kelder volgestort is met puin. Op basis van de vondsten die uit deze vulling kwamen is dit eerder een recente gebeurtenis geweest (Fig. 11).



Fig. 11: Detail van spoor 18.

#### **4.5 Romeinse weg?**

In het vlak werd een spoor gevonden dat de aanwezigheid van een Romeinse weg zou kunnen bevestigen. Volgens W. Vanvinckenroye behoorde die tot het stratennet van Tongeren gedurende de middenkeizertijd (70 tot 275 n. Chr). In deze periode werd het wegennet uitgebreid (Fig. 13). Iets voordien, ten tijde van keizer Claudius (41-54 n.Chr) was heel het stratennet al voorzien van een verharding<sup>10</sup>. Deze verharding bestond soms uit kiezels en soms uit grotere stenen. In het vlak gaat het om spoor 9 dat zich aftekende als een gele vlek bestaande uit zand en kiezel (Fig. 12).

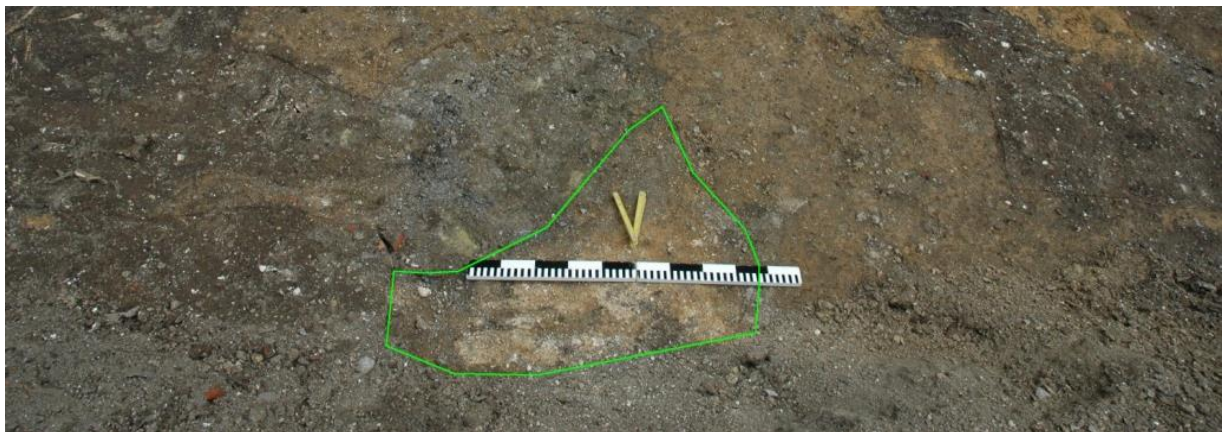


Fig. 12: Spoor 9, een Romeinse weg?

Vermits hier niet dieper werd gegraven is het moeilijk uit te maken of het wel degelijk om deze weg gaat. Er kan wel gezegd worden dat sporen 6 en 10 boven op spoor 9 lagen. In spoor 10 is een randfragment van een wrijfschaal aangetroffen, die een datering van 160-203 n. Chr. oplevert.

<sup>10</sup> Baillien 1995: 15-20.

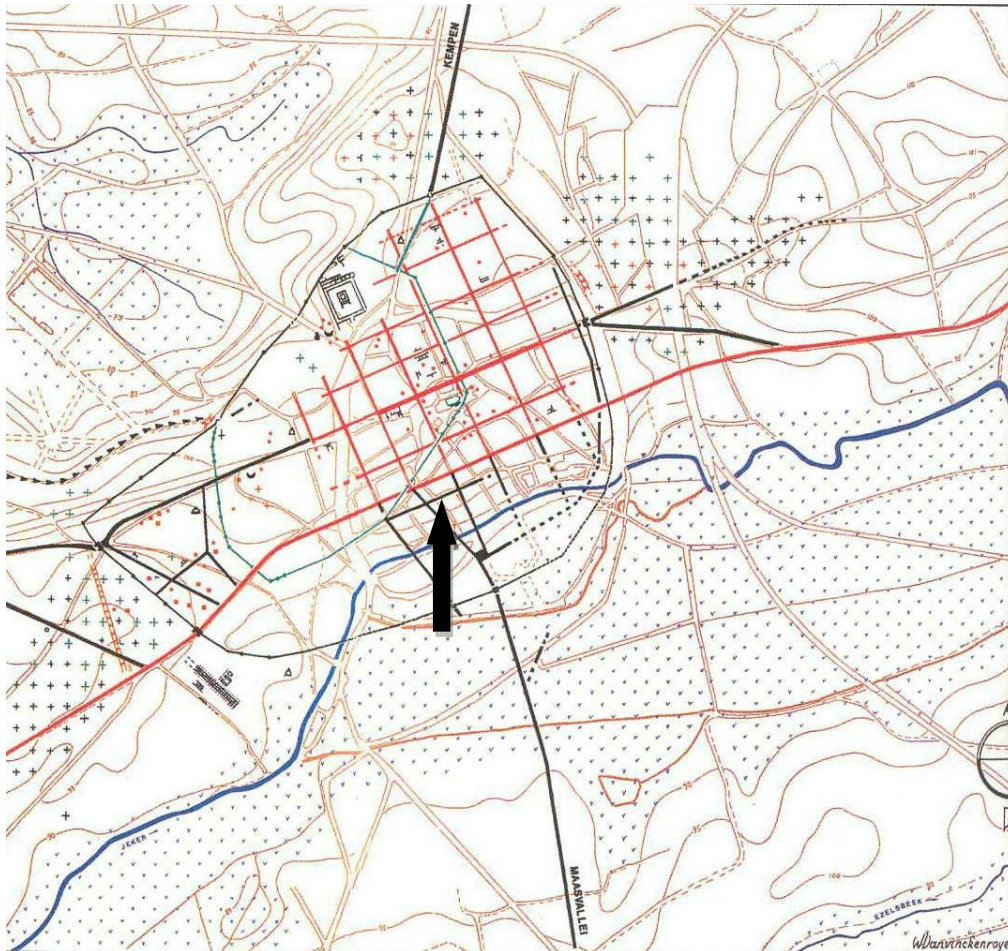


Fig. 13: Aanduiding van de Minderbroederstraat met hier onder en langs de weg van het Romeinse stratennet (afbeelding uit Vanvinckenroye 1991).

In het onderzoek van Dirk Pauwels werd echter geen spoor teruggevonden dat wijst op de aanwezigheid van een Romeinse weg<sup>11</sup>.

#### **4.6 Een uitbraakspoor**

spoor 33 is het enige uitbraakspoor dat werd opgetekend. Het heeft een oost-west oriëntatie. Vermits de zone achter dit uitbraakspoor dienst deed als werkzone om containers te plaatsen, kon hier niet meer verder worden opgegraven. In het onderzoek van Dirk Pauwels werden nog enkele uitbraaksporen teruggevonden die een zelfde oriëntatie hadden en vermoedelijk met dit spoor gerelateerd kunnen worden. Afgaande op het onderzoek in de Minderbroederstraat (1991) wordt de Romeinse steenbouwfase aan de Sint Jans kerk gedateerd tussen de 2<sup>de</sup> en de 3<sup>de</sup> eeuw n. Chr.<sup>12</sup>.

<sup>11</sup> Persoonlijke comentaar Alain Vanderhoeven (VIOE).

<sup>12</sup> Persoonlijke commentaar Dirk Pauwels (VIOE) en Alain Vanderhoeven (VIOE).

## **HOOFDSTUK 5 DE VONDSTEN**

Het overgrote deel van de vondsten zijn Romeinse scherven. Het gaat om terra sigilata, terra nigra, pompejaans rood, doliumfragmenten en amfoorfragmenten en wat ruwwandig aardewerk. Hiernaast werd ook middeleeuws aardewerk aangetroffen, maar in veel mindere mate. Daar het hier om een kerkhof van een middeleeuwse kerk gaat, kan gesteld worden dat het normaal is dat hier weinig middeleeuws aardewerk teruggevonden wordt vermits er geen bijgiften in de graven gezet werden.

Het overwicht aan Romeins aardewerk doet vermoeden dat we hier toch reeds in de Romeinse lagen zitten ondanks het feit dat er maar ongeveer 30cm van het huidige loopoppervlak is weggehaald. Ook het feit dat er reeds begravingen liggen op dit niveau doet vermoeden dat er in het verleden al een groot pakket van de ondergrond weggegraven is.

### **5.1 Aardewerk**

In spoor 10 werd een rand van een wrijfschaal gevonden. De stempel die normaal gesproken naast de gietteut staat, is maar deels bewaard en onleesbaar. Op basis van de indeling van Vanvinckenroye gaat het om een wrijfschaal met een verticale rand ('Hamervormig profiel'), type 337. Dit type wordt gedateerd van ongeveer 160 tot 203 n. Chr.<sup>13</sup>. Het gaat om Tiens aardewerk<sup>14</sup>.

Spoor 35 is een laag die zowel Romeins als middeleeuws aardewerk bevatte. Het Romeins aardewerk bestaat uit gladwandig aardewerk, pompejaans rood, terra sigilata, terra rubra en een doliumfragment. Het middeleeuws aardewerk is roodbakkend.

In pompejaans rood aardewerk is een rand van een bord aanwezig. Het is een naar binnen gebogen rand die een klein beetje spits toeloopt. Het gaat hier om type VV281 dat te dateren is in de Flavische periode (69-182 n. Chr.)<sup>15</sup>. Zowel de binnen als de buitenkant van de rand zijn bedekt met een karmijnrode kleurstof. Op de breuk is het aardewerk bruinbeige met een donkergrijze kern.

Er werd ook één min of meer dateerbare rand van een kookpot gevonden. Het gaat om type VV472, een kookpot met een naar buiten omgeslagen en afgeplatte rand. Bij dit type is de rand aan de onderzijde afgerond en op de bovenzijde plat en volledig horizontaal. De klei is eerder bruinachtig van kleur. Dit soort potten werden over een heel lange periode gebruikt en worden gedateerd vanaf 100 n. Chr. tot de eerste helft van de 3<sup>de</sup> eeuw<sup>16</sup>.

Er werden ook nog 20 gladwandige wandscherven ingezameld waarvoor geen datering kon bekomen worden. Verder is ook één Rijnlandse 'Granular Grey' wandscherf ingezameld. De Tongerse voorbeelden van dit aardewerk zijn altijd onversierd, hebben een wit/lichtgrijs oppervlak en een lichtere kern. De breuk is hard en onregelmatig. Waarschijnlijk werd deze ceramiek gesmooked tijdens de laatste fase van het bakproces. Het oppervlak is zeer onregelmatig door de vele kwartsinclusies en voelt vaak wratachtig aan. Ze worden tussen 40 en 80 n. Chr. gedateerd<sup>17</sup>.

Tenslotte werd ook middeleeuws aardewerk aangetroffen. Één wandscherf Elmpteraardewerk werd in deze context aangetroffen. Elmpter aardewerk is handgevormd en wordt gedateerd tussen het

<sup>13</sup> Vanvinckenroye 1991: 70-71.

<sup>14</sup> Persoonlijke commentaar van Alain Vanderhoeven (VIOE).

<sup>15</sup> Vanvinckenroye 1991: 60-61.

<sup>16</sup> Vanvinckenroye 1991: 110-111.

<sup>17</sup> Willems 2005: 92.



einde van de 12<sup>de</sup> eeuw en ongeveer 1300<sup>18</sup>. Er werd ook nog een fragment van een deksel gevonden in roodbakkende klei.

In spoor 36 tenslotte, werd voornamelijk middeleeuws aardewerk aangetroffen. Één wandfragment witglazuurde ceramiëk werd opgegraven. Het heeft enkele langs de binnenzijde een glazuurlaag en wordt in de late of post middeleeuwen gedateerd. Verder werden vooral kleine wandscherven, die moeilijk te determineren zijn, aangetroffen. In deze context werd ook een rand van een dolium gevonden. Deze rand werd op de overgang van spoor 36 naar spoor 37 aangetroffen wat doet vermoeden dat deze eerder in spoor 37 zat.

## **5.2 Metalen vondsten**

Naast de vele ijzeren nagels die vooral gevonden werden rondom de graven, zijn er ook 3 bronzen voorwerpen gevonden. Een eerste vondst werd reeds besproken bij spoor 15. Een bronzen munt, gedateerd rond 330 n. Chr.

Verder werd ook nog een klein bronzen naaldje gevonden in spoor 17. Dit is de enige vondst uit dit spoor wat een datering moeilijk maakt.

In spoor 18, mogelijk een kelder, werd een kleine bronzen ring teruggevonden. Vermits hierin ook recent glas werd teruggevonden, en de vulling onder andere steenkool bevatte, is een datering onmogelijk.

---

<sup>18</sup> Verhoeven 1998: 221.

## **HOOFDSTUK 6    BESLUIT**

De middeleeuwse sporen zijn beperkt tot enkele graven, een muur en twee funderingen. De graven zijn bijna allemaal verstoord en zeer ondiep bewaard. De skeletten liggen op ongeveer 30 cm onder het huidige straatniveau. Dit doet vermoeden dat het oorspronkelijke loopniveau een stuk hoger gelegen moet hebben.

Op basis van onderzoek dat in het verleden gebeurde, kunnen de fundering en de muur in het vlak niet verbonden worden met oudere bouwfases van de kerk. Het enige dat gezegd kan worden, is dat de fundering op basis van de witte kalkzandmortel misschien in verband gebracht kan worden met de oudste bouwfase van de kerk.

De Romeinse sporen kunnen op basis van de vondsten en door vergelijking met vorige opgravingen in de 2<sup>de</sup> en 3<sup>de</sup> eeuw n. Chr. gedateerd worden. De bewoningssporen in de vorm van uitbraaksporen die zowel in dit onderzoek als in het onderzoek van Dirk Pauwels werden aangetroffen, kunnen op basis van hun ligging en oriëntatie tot hetzelfde gebouw gerekend worden. Achter dit uitbraakspoor is een oventje of haardje gevonden dat op basis van het aardewerk ook gedateerd kan worden vanaf de 2<sup>de</sup> eeuw tot de 3<sup>de</sup> eeuw n. Chr.

Ten slotte is er het stratennet dat op deze plek gedateerd wordt tussen de 1<sup>ste</sup> en de 3<sup>de</sup> eeuw n. Chr. Een mogelijk restant van deze weg werd opgegraven, maar omdat het vlak niet verder werd opgegraven en omdat er in de proefsleuf van Dirk Pauwels geen aanwijzingen werden gevonden voor de aanwezigheid van een weg, is deze identificatie slechts onder voorbehoud.

Na het afronden van het archeologisch onderzoek ter plaatse werd een worteldoek aangebracht bovenop het archeologisch vlak en dit om vermenging tussen de archeologische lagen en de nieuwe aanleg te vermijden.

Toekomstig onderzoek blijft dus steeds mogelijk en meer duidelijkheid in verband met een aantal hypothesen kan enkel verkregen worden door het volledige terrein op te graven.

## **BIBLIOGRAFIE**

BAILLIEN D. 1995: *Tongeren en zijn straten door de eeuwen heen*, Tongeren.

VAN DEN HOVE P. 2006: Tongeren: Sint-Jan-De-Doperkerk, in: *Het oude land van Loon 85*, Lommel: 173-178.

VANDERHOEVEN A., G. VYNCKIER, A. ERVYNCK, W. VAN NEER & B. COOREMANS 1994: Het oudheidkundig bodemonderzoek aan de Minderbroederstraat te Tongeren (Prov. Limburg), in: G. DE BOE (ED.) *Archeologie in Vlaanderen IV*, Zellik: 49-74.

VANVINCKENROYE W. 1991: Gallo-Romeins aardewerk van Tongeren, Beringen.

WILLEMS S. 2005: Roman Pottery in the Tongeren reference collection: Mortaria and coarse wares, in: *VIOE-Rapporten 01*, Brussel.

**BIJLAGE 1 SPORENINVENTARIS**

Sp. Nr.	Aard	Vorm	Kleur	Bijmenging	Opmerkingen
1	Graf	Onregelmatig	DGrBr	Bs, Mergel, Fe, Leisteen, Hk	skelet niet in situ
2	Laag		GoGr	Bs, Gele mortel, Silex, Hk	
3	Graf	Onregelmatig	DGrBr	Bs, Silex, Leisteen, Hk	skelet niet in situ, Doorsnijdt Sp 8
4	Bouwput	Langwerpig	DBrDGr	Bs, Bot, Hk	Bouwput voor fundering kerk
5	Fundering		Gl		opgebouwd uit recuperatie van bewerkte mergelblokken (waarschijnlijk van een oude kroonlijst)
6	Laag	Rechthoekig	BrGr	Veel puin, Mortel, Bs, Hk	
7	Laag	Onregelmatig	Gr	Bs, Hk, Mortel	
8	Graf	Onregelmatig	BrGr	Mortel, Bs, Hk	Skelet deels in situ, hoofd naar het westen, Doorsneden door Sp 3
9	Muur	Onregelmatig	Gl		Gele mortel
10	Laag	Onregelmatig	Gr	Silex, Bs, Hk, Natuursteen	
11	Kuil?	Onregelmatig	BrGr	Veel puin, Gele mortel, Bs, Silex, Hk	
12	Kuil?	Onregelmatig	Gl	Leem, Hk, Bs, Bot, Mortel	
13	Laag	Onregelmatig	DGr	Hk, Mortel, Bs, Silex, Botfragmenten, Mergel, Leisteen	
14	Laag	Onregelmatig	GoGrgevekt	Bs, Hk, Roze mortel, VI	
15	Graf	Rechthoekig	DBrDGr	Hk, Bs, VI, Mortel, Leisteen	Skelet in Situ, Hoofd naar het westen, Doorsnijdt Sp 16
16	Graf	Rechthoekig	GrBr	Hk, Bs, Mortel, Leisteen	Geen skelet, doorsneden door Sp 15
17	Kuil?	Onregelmatig	DBrGr	Hk, Bs, Leisteen, VI	
18	Kelder?	Rechthoekig		Veel bouwpuin, Gele en witte mortel, Bs, Silex,	Wand opgebouwd uit ijzerzandsteen

				Hk, steenkool	
19	Laag	Onregelmatig	GrGlgevlekt	Mortel, Bs, Vl, Hk	
20	Kuil?	Onregelmatig	DBrDGr	Mortel, Mergel, Bs, Hk	Kan ook een graf zijn
21	Laag	Onregelmatig	GoGr	Bs, Hk, Vl, Mortel, silex	
22	Graf	Rechthoekig	DBrGr	Mortel, Hk, Bs, Leisteen,	Skelet in Situ, Hoofd naar het westen
23	Kuil?	Onregelmatig	DBrDGr	Bs, Silex, Hk	Kan ook een graf zijn
24	Fundering	Rechthoekig			opgebouwd uit onregelmatige silexen en witte mortel, tegen de kerk zitten 3 regelmatig gekapte mergelblokken, gaat onder de kerk door
25	Muur	Rechthoekig			opgebouwd uit regelmatig gekapte silexblokken met op de hoeken regelmatig gekapte ijzerzandsteen
26	Laag	Onregelmatig	GlGr	Bs, Hk, Vl, Silex	
27	Muur	Rechthoekig			opgebouwd uit regelmatig gekapte silexblokken met op de hoeken regelmatig gekapte ijzerzandsteen
28	Graf	Onregelmatig	DBrGr	Hk, Bs, Leisteen, Mortel,	Skelet slecht zichtbaar
29	Laag	Onregelmatig	Br met Gl vlekken	Hk, Bs, Vl, Silex, Mortel	
30	Kuil?	Onregelmatig	ZwBrgevlekt	Veel Hk, Bs, Vl, Natuursteen	
31	Paalkuil?	Ovaal		Mortel, Geel zand, Silexen, Bs, Hk	
32	Graf	Onregelmatig	DBrDGr	Natuursteen, Bs, Hk	Skelet vernield bij afgraven
33	Uitbraakspoor	Langwerpig	ZwDBr	Veel silexen, Hk, Bs, Gele mortel	
34	Laag	Onregelmatig	GlDBrGr	Natuursteen, Bs, Gele mortel	
35	Laag	Onregelmatig	GrBr	Hk, Natuursteen, Vl, Bs	
36	Graf	Rechthoekig	BrGr	Bs, Mortel, Natuursteen, Hk	Skelet deels in Situ, hoofd naar het westen, Doorsnijdt Sp 37
37	Haard	hoefijzervormig	RoOr	Rand=Verbrande leem, vulling = Zw laag Hk en enkele	

				dakpannen	
38	Graf	Rechthoekig	BrGr	Bs, Hk, Roze mortel	Benen nog in Situ
39	Kuil?	Onregelmatig	LGr	Hk, Bs, VI, Natuursteen	
40	Laag	Onregelmatig	GIGr met Go schijn	Bs, Hk, Mortel	
41	Kuil	Komvormig	Gr	Hk, Fe	
42	Laag	Onregelmatig	GI	Mortellaagje	
43	Laag	Onregelmatig	GoGr	Hk, Bs, VI, Mortel, silex	

## BIJLAGE 2 VONDSTENINVENTARIS

Vo. Nr.	Sp. Nr.	Categorie	Aantal	Datering	Opmerkingen
1	10	Ceramiek	1	Romeins	Mortarium met stempel
2	15	Ceramiek	1	Romeins	Gladwandig
3	15	Metaal	2		Vierkante nagel met vierkante kop
4	15	Metaal	1	330 n.Chr	Voorkant: gehelmde Constantinus opschrift: URBS ..., Achterzijde: Romulus en Remus gezoogd door wolvin met hierboven krul en 2 sterren.
5	17	Metaal	1		
6	18	Glas	2		
7	18	Metaal	1		
8	24	Mortel			Mortelstaal
9	24	Steen			Steenstaal
10	25	Mortel			Mortelstaal
11	25	Steen			Steenstaal
12	27	Mortel			Mortelstaal
13	27	Steen			Steenstaal
14	29	Ceramiek	1	Middeleeuws	
15	29	Metaal	1		
16	31	Ceramiek	1	Middeleeuws	
17	35	Ceramiek	34	Romeins en Middeleeuws	Gladwandig, Pompejaans rood, Terra sigilata, Terra Rubra, Dolium, Roodbakkend
18	35	Glas	2	Romeins	Prismafles
19	35	Bot	2		
20	36	Ceramiek	13	Romeins en Middeleeuws	Dolium, Gladwandig, Ruwwandig, Maaslands wit geglazuurd
21	36	Metaal	6		Vierkante nagels met vierkante kop
22	37	Ceramiek	3	Romeins	Terra Sigilata, Gevlamd met zanddecoratie, geverfd
23	37	Bot	3		Verbrand (Wit)
24	37	Metaal	1		
25	46	Ceramiek	9	Romeins	Terra nigra, Terra sigilata, Gladwandig

**BIJLAGE 3 FOTAINVENTARIS**

Inventarisnummer	Soort	Spoor
TO-09-SJD-foto 001	Overzicht	
TO-09-SJD-foto 002	Overzicht	
TO-09-SJD-foto 003	Overzicht	
TO-09-SJD-foto 004	Overzicht	
TO-09-SJD-foto 005	Overzicht	
TO-09-SJD-foto 006	Detail	1
TO-09-SJD-foto 007	Detail	8
TO-09-SJD-foto 008	Detail	3
TO-09-SJD-foto 009	Detail	5
TO-09-SJD-foto 010	Detail	5
TO-09-SJD-foto 011	Detail	5
TO-09-SJD-foto 012	Detail	5
TO-09-SJD-foto 013	Detail	5
TO-09-SJD-foto 014	Detail	15
TO-09-SJD-foto 015	Detail	18
TO-09-SJD-foto 016	Detail	22
TO-09-SJD-foto 017	Detail	24
TO-09-SJD-foto 018	Detail	24
TO-09-SJD-foto 019	Detail	23
TO-09-SJD-foto 020	Detail	Recente versterking
TO-09-SJD-foto 021	Overzicht	
TO-09-SJD-foto 022	Detail	26
TO-09-SJD-foto 023	Overzicht	
TO-09-SJD-foto 024	Detail	25
TO-09-SJD-foto 025	Overzicht	25 & 27
TO-09-SJD-foto 026	Detail	27
TO-09-SJD-foto 027	Werkfoto	
TO-09-SJD-foto 028	Werkfoto	
TO-09-SJD-foto 029	Overzicht	
TO-09-SJD-foto 030	Overzicht	
TO-09-SJD-foto 031	Overzicht	
TO-09-SJD-foto 032	Overzicht	
TO-09-SJD-foto 033	Overzicht	
TO-09-SJD-foto 034	Overzicht	
TO-09-SJD-foto 035	Overzicht	
TO-09-SJD-foto 036	Overzicht	
TO-09-SJD-foto 037	Overzicht	
TO-09-SJD-foto 038	Overzicht	



TO-09-SJD-foto 039	Detail	36, 37 & 38
TO-09-SJD-foto 040	Detail	39
TO-09-SJD-foto 041	Detail	38
TO-09-SJD-foto 042	Detail	36
TO-09-SJD-foto 043	Detail	33
TO-09-SJD-foto 044	Detail	30 & 31
TO-09-SJD-foto 045	Detail	32
TO-09-SJD-foto 046	Detail	28
TO-09-SJD-foto 047	Detail	27
TO-09-SJD-foto 048	Detail	25
TO-09-SJD-foto 049	Detail	5
TO-09-SJD-foto 050	Detail	5
TO-09-SJD-foto 051	Overzicht	
TO-09-SJD-foto 052	Overzicht	
TO-09-SJD-foto 053	Overzicht	
TO-09-SJD-foto 054	Overzicht	Put boom 1
TO-09-SJD-foto 055	Overzicht	Put boom 1
TO-09-SJD-foto 056	Profiel	Put boom 1
TO-09-SJD-foto 057	Detail	36
TO-09-SJD-foto 058	Profiel	Put boom 2

**BIJLAGE 4 OPGRAVINGSPLAN**

