

Drongen, Sint-Gerolfstraat 16, Keiskant

Wim De Clercq, Guy De Mulder & Gunter Stoops

OVERDRUK UIT:

*Archeologisch onderzoek in Gent 2002-2010, (Stadsarcheologie. Bodem en monument in Gent, reeks 2 nr. 4),
Gent, 2010, p. 171-200.*



DRONGEN, SINT-GEROLFSTRAAT 16, KEISKANT

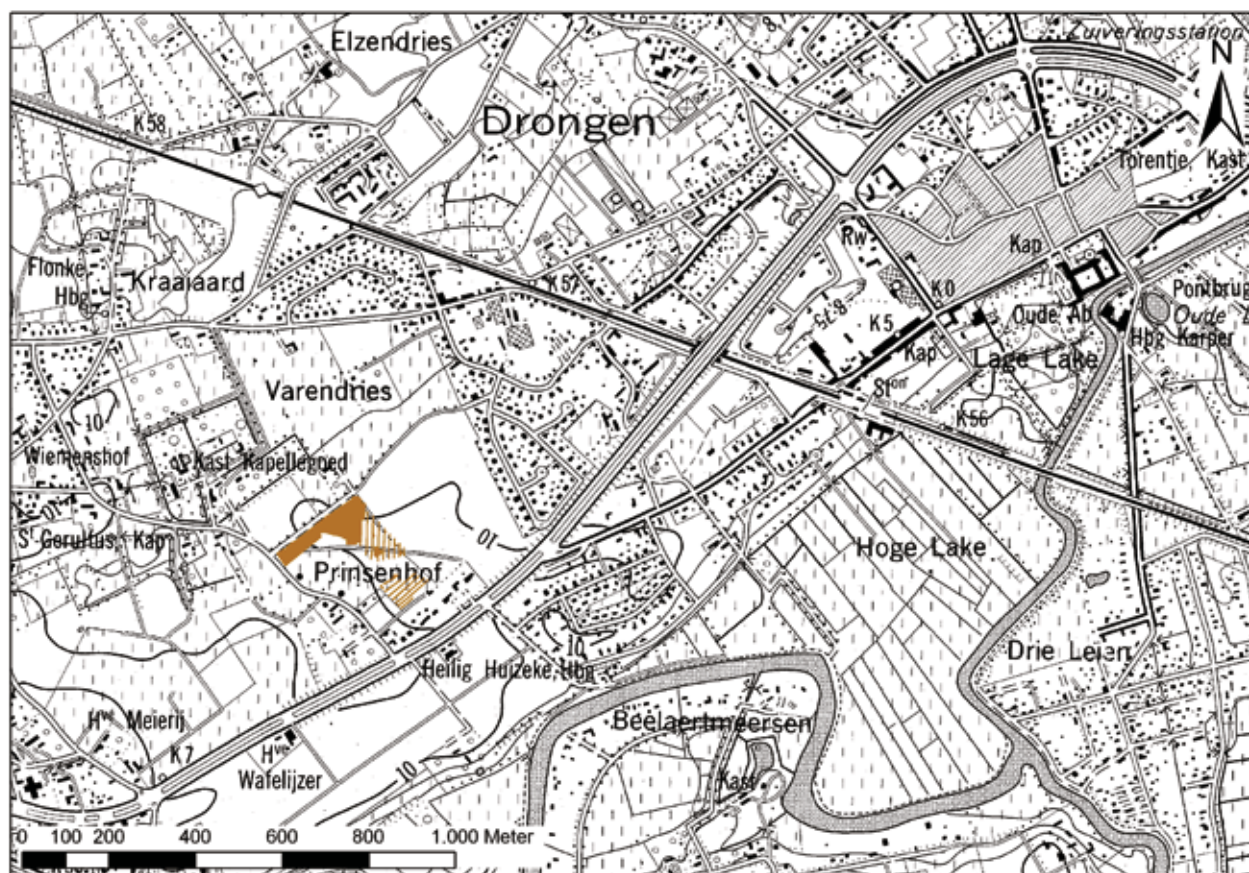
Wim De Clercq, Guy De Mulder & Gunter Stoops

VOETBALVELDEN

Voor de Leie Gent binnenstroomt, meandert ze door een brede vallei die op de linkeroever door een langgerekte rug wordt afgeboord. Deze zuidwest-noordoost georiënteerde hoogtes steken enkele meters boven de alluviale vlakte uit en bestaan uit droge dekzanden met een onderliggend lemig substraat. Op deze zone komen heel wat middeleeuwse koutertoponiemen voor. De voor water moeilijk doordringbare leemlaag op ca. 1 m kan bij zware neerslag voor stuwverschijnselen zorgen. Net voor Drongen-Dorp raakt de huidige Leiegeul de steile oever, ter hoogte van het Heilig Huizeken. De landbouwgronden op de steilrand leverden in het verleden al een concentratie aan prospectievondsten uit verschillende periodes¹

op. Met het uitbouwen van een sportcomplex aan de overzijde van de Deinsesteenweg konden nu ook op de hoogtes archeologische waarnemingen gebeuren.

De Dienst Bouwprojecten van de Stad Gent investeert in de aanleg van drie voetbalvelden, één trapveld en de nodige accommodatie voor voetbalclub K.V.E. Drongen die vierentwintig ploegen telt. De accommodatie en één veld werden al in 2006 verwezenlijkt. Voor men met de aanleg van de overige velden begon, had de Dienst Stadsarcheologie van de Stad Gent de tijd om de weilanden te onderzoeken². In de maand juni 2009 werd met proefsleuven en kijkvensters (sleuven 1 tot 25) het terrein (2.5 ha) verkend en werden er zones afgebakend die volledig dienden te



afb. 1: Situering van de opgravingen op de topografische kaart (Stad Gent, Dienst Stadsarcheologie)

worden onderzocht. Tijdens de maanden augustus en september werden twee zones (vlakken A en B) vlakdekkend opgegraven (1.1 ha)³ (kad. afd. 27, sectie C, percelen 888c, 890a, 891b, 878p, 874f, 891/2, 892, 894, 895a, 893, 893/2a; opgravingvergunning 2009/147). De vondsten en het opgravingsarchief worden in De Zwarte Doos bewaard (afb. 1). Voor de interpretatie van de gevonden sporen en de verdere uitwerking van het archeologische onderzoek kon de Dienst Stadsarcheologie rekenen op de expertise van de Vakgroep Archeologie van de Universiteit Gent⁴. De ¹⁴C-dateringen werden uitgevoerd door het Koninklijk Instituut voor het Kunstpatrimonium onder leiding van Mark Van Strydonck. De resultaten zijn in tabelvorm weergegeven (afb. 5).

RECENTE VERSTORINGEN

Er werden bij het onderzoek 294 sporen opgetekend, waarvan we een deel verder niet bespreken omdat het om recente verstoringen gaat, die voor een

groot deel te maken hebben met opeenvolgende perceelsafsluitingen uit de laatste decennia (afb. 2 en 3). De lineaire palenrijen (106, 110, 125, 126, 131, 132, 134, 145, 146, 158, 166) en (102, 115, 116, 121, 167, 168, 169, 170, 175) verliepen noordoost-zuidwest. Drie rechtlijnige grachtjes (?) hadden eenzelfde oriëntatie en liepen evenwijdig met de Keiskantstraat (74, 293=71=123, 92). De lijnen liggen 5.2 m uit elkaar. De sporen hadden rechte wanden en bodem en waren 19 cm breed. De invulling was grijsbruin zand. Alles wijst erop dat deze gleuven machinaal werden gegraven.

Een aantal andere bij het opschaven ingetekende sporen bleken in doorsnede niet bestaand of van natuurlijke oorsprong te zijn. Ook hier wordt verder niet op ingegaan (sporen 226, 223, 222, 225, 221, 265, 225, 256, 239, 287, 5, 17, 20, 22, 19, 49, 209, 114, 214, 160, 24, 29, 28, 27, 70).

Spoor 164, een vierkante kuil, bevatte skeletresten van een rund⁵. De bewaring was zeer slecht. Enkel



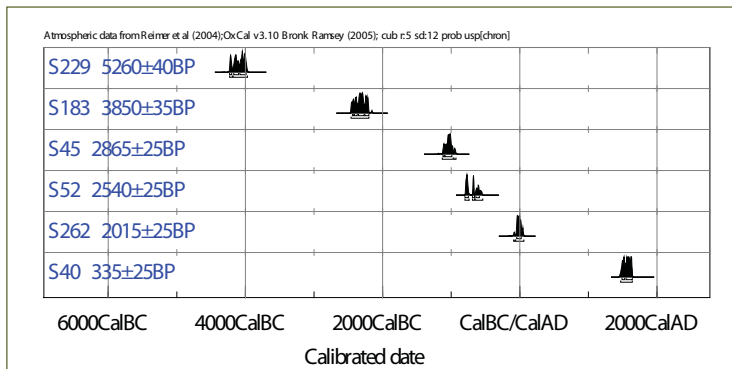
afb. 2: Alle sporen en vlekken die werden opgetekend (Aerodata Int & Stad Gent, Dienst Stadsarcheologie)



afb. 3: Alle archeologisch interessante sporen, nadat de natuurlijke en recente sporen werden weggefilterd (Aerodata Int & Stad Gent, Dienst Stadsarcheologie)



afb. 4: De archeologische sporen waar ¹⁴C-dateringen op gebeurden (Aerodata Int & Stad Gent, Dienst Stadsarcheologie)



afb. 5: Overzicht van de ¹⁴C-dateringen (Mark Van Strydonck, ¹⁴C-Laboratorium, Koninklijk Instituut voor het Kunstpatrimonium, Brussel)

¹⁴ C-dateringen			
KIA-41372 Spoor 229	5260(±)40 BP	68.2 % probabilliteit 4230 BC (9.8 %) 4200 BC 4170 BC (20.9 %) 4100 BC 4080 BC (37.5 %) 3990 BC 95.4 % probabilliteit 4230 BC (14.2 %) 4190 BC 4180 BC (81.2 %) 3970 BC	houtskool
KIA-41371 Spoor 183	3850(±) 35 BP	68.2 % probabilliteit 2440 BC (5.4 %) 2420 BC 2410 BC (10.6 %) 2370 BC 2350 BC (37.4 %) 2270 BC 2260 BC (14.9 %) 2200 BC 95.4 % probabilliteit 2460 BC (95.4 %) 2200 BC	houtskool
KIA-41373 Spoor 45	2865(±)25 BP	68.2 % probabilliteit 1120 BC (5.2 %) 1100 BC 1090 BC (63.0 %) 990 BC 95.4 % probabilliteit 1130 BC (89.9 %) 970 BC 960 BC (5.5 %) 930 BC	houtskool
KIA-41370 Spoor 52	2540(±)25 BP	68.2 % probabilliteit 800 BC (39.3 %) 750 BC 690 BC (17.3 %) 660 BC 640 BC (11.6 %) 590 BC 95.4 % probabilliteit 800 BC (42.5 %) 740 BC 690 BC (19.5 %) 660 BC 650 BC (33.4 %) 540 BC	houtskool
KIA-41379 Spoor 262	2015(±)25 BP	68.2 % probabilliteit 45 BC (68.2 %) 20 AD 95.4 % probabilliteit 90 BC (3.4 %) 70 BC 60 BC (92.0 %) 60 AD	houtskool
KIA-40550 Spoor 40	335(±)25 BP	68.2 % probabilliteit 1490 AD (21.5 %) 1530 AD 1550 AD (46.7 %) 1640 AD 95.4 % probabilliteit 1470 AD (95.4 %) 1640 AD	Runderbot δ ¹⁵ N = +7.74 ‰ -δ ¹³ C = -21.38 ‰ C/N = 3.3

shedelfragmenten en delen van een poot konden worden gerecupereerd. Oorspronkelijk moet er meer geweest zijn, maar het meeste bot was vergaan. Een ¹⁴C-datering⁶ plaatst deze vondst in de post-middeleeuwen (afb. 4 en 5).

Per sleuf en vlak werd eveneens materiaal uit de ploeglaag ingezameld, waartussen naast postmiddeleeuwse scherven ook silexartefacten en handgevormd aardewerk.

Het vermelden waard zijn acht artillerie-inslagen. Enkele zijn met zekerheid afkomstig van granaten die in de Eerste Wereldoorlog met Franse Schneiderkanonnen werden afgevuurd⁷. Volgens mondelinge informatie van de Heemkundige Kring Dronghine stond er op de Keiskant Duitse artillerie opgesteld (sporen 96, 130, 133, 161, 182, 217, 227, 252) (afb. 6).

HET NEOLITHICUM⁸

Een erg gebioturbeerde donkere verstoring (S229) met houtskoolresten, nabij een centrale nokstaander van één van de huizen uit de Romeinse periode, bleek na ¹⁴C-datering veel ouder te zijn⁹. Deze naar alle waarschijnlijkheid antropogene verstoring bevatte verder geen materiaal.

Een andere kuil (S183), waarvan ook eerst werd gedacht dat hij samen hoorde met de verder in dit artikel besproken Romeinse aanwezigheid op deze plek, bleek bij bestudering van materiaal en na de uitslag van de ¹⁴C-datering ook ouder te zijn¹⁰ (afb. 4, 5 en 7). De kuil (diameter ca. 1 m) bevatte onderaan een lens met brandresten waaruit, naast wat houtskool en één klein fragmentje verbrand bot, twee scherfjes aardewerk kleiner dan 1 cm konden worden gerecupereerd (afb. 8 en 9). Het betreft aardewerk met silexverschraling. Beide



afb. 6: De artillerie-inslagen die bij de opgravingen werden gedocumenteerd: (oranje) en (a) Sint-Gerolfuskapel, (b) Kasteel Kappelengoed, (c) Heilig Huizeken, (d) HoeveWafelijzer (Aerodata Int & Stad Gent, Dienst Stadsarcheologie)

verstoringen duiden op menselijke activiteit in het Neolithicum. Naar aanleiding van deze dateringen werd het lithische materiaal bekeken, zowel de enkele in verstoringen aangetroffen exemplaren - al dan niet intrusief - als de uit de teeltlaag verzamelde stukken. In spoor 25 werd een beschadigd afslagfragment gevonden, in spoor 57 één afslag en in spoor 275 één microkling, gebroken in de kerf.

Bij de zeventien artefacten die werden gerecupereerd bij het machinaal afgraven werden zes werktuigen onderscheiden. Een schuin afgeknot klingfragment hoort mogelijk in de periode Finaal-Paleolithicum/Mesolithicum thuis. Een beschadigde gesteelde en gevleugelde pijlpunt, een (vermoedelijke) beschadigde dwarspijl en een klingfragment met twee geretoucheerde boorden kunnen in het Neolithicum worden geplaatst. De twee andere werktuigen en de twee microklingen, vier afslagen, twee afhakingsfragmenten en twee

kernen kunnen niet aan een specifieke periode worden toegeschreven.

Een laatste lithisch artefact was een (post) middeleeuwse vuurslag, vervaardigd in voor deze artefacten karakteristieke grijze vuursteen.

DE METAALTIJDEN

Enkele kuilen met aardewerk duiden op menselijke aanwezigheid in de late Bronstijd en de IJzertijd. Deze kuilen kwamen verspreid voor op het terrein. Zoals ook op andere sites is vastgesteld, zijn dit de enige restanten van een nederzetting. Paalsporen die een indicatie van de gebouwen kunnen geven, ontbreken meestal. In het totaal kunnen vijf kuilen op basis van hun keramische inhoud aan deze periode worden toegeschreven (sporen 18, 35, 45, 52 en 111) (afb. 7). Sporen 18, 52 en 35 werden bij het sleuvenonderzoek gevonden. De andere kuilen



afb. 7: De archeologische sporen die aan het Neolithicum (groen) en aan de Metaaltijden (geel) kunnen worden toegeschreven (Aerodata Int & Stad Gent, Dienst Stadsarcheologie)

kwamen bij de opgraving aan het licht. Opvallend is dat deze kuilen verspreid over het opgravingsvlak werden aangetroffen.

Technisch is het aardewerk uit deze kuilvullingen gemakkelijk te karakteriseren (afb.10). Enerzijds is er een fijnwandige groep (114 scherven), die een beperkt aandeel van de keramische vondsten uitmaakt (581 scherven). De klei is algemeen van een fijnere, betere kwaliteit met een overwegende verschraling van fijn schervengruis. De kern is overwegend zwart tot zwartbruin met vooral donkerbruine tot grijszwarte en zwarte wanden. De bakking voelt in doorsnee harder aan. De grofwandige groep (467 scherven) wordt gekenmerkt door een grovere klei die een bladerige structuur vertoont. Het gebruikte schervengruis is grover, met soms relatief grote brokken. Daarnaast worden ook soms vegetale verschraling en kleine keitjes vastgesteld. De kleur van de kern verschilt lichtjes en schommelt tussen donkergrijs en donkerbruingrijs tot zwart. Het kleurenpalet van het grofwandige aardewerk is meer gevarieerd, van roodbruine tot bruine, dondergrijze en donkerbruingrijze tinten.

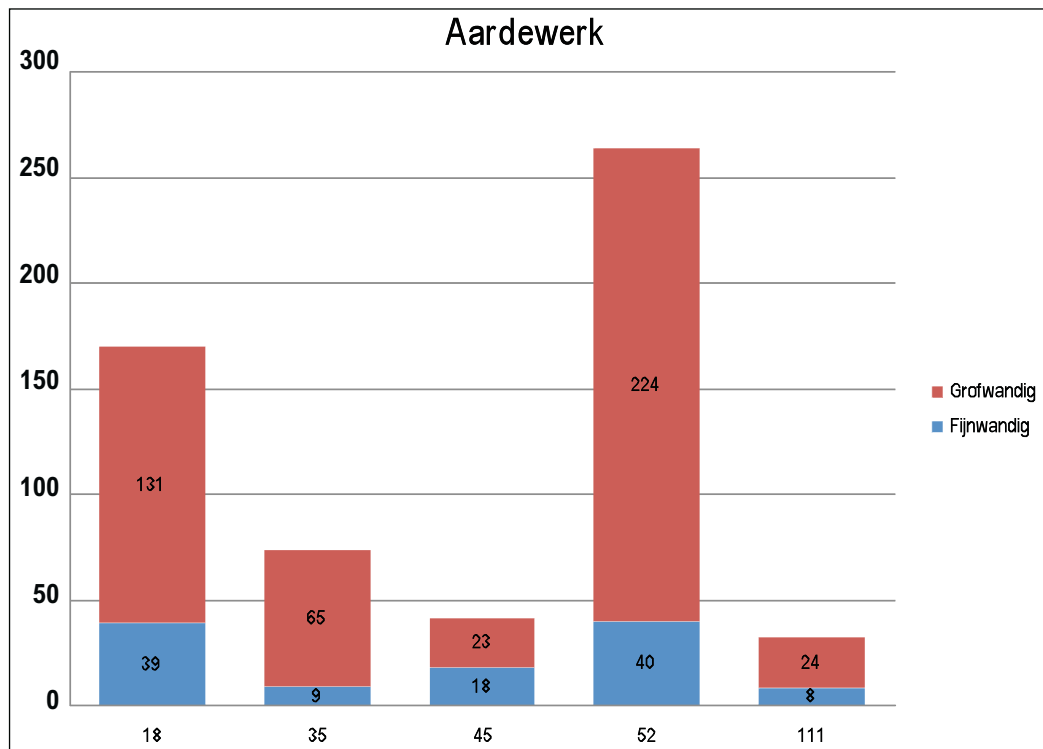


afb. 8: Spoor 183: een houtskoolresten onder in een kuil; keramiek en ¹⁴C-datering wijzen naar het Neolithicum (Stad Gent, Dienst Stadsarcheologie)



afb. 9: Op de voorgrond spoor 183, daarachter een zespalige spieker (Romeins?) met centraal kuil 35 die Ijzertijd materiaal bevatte (Stad Gent, Dienst Stadsarcheologie)

afb. 10: De verdeling grofwandig/fijnwandig bij het aardewerk uit de Metaaltijden per context (Vakgroep Archeologie, Universiteit Gent)

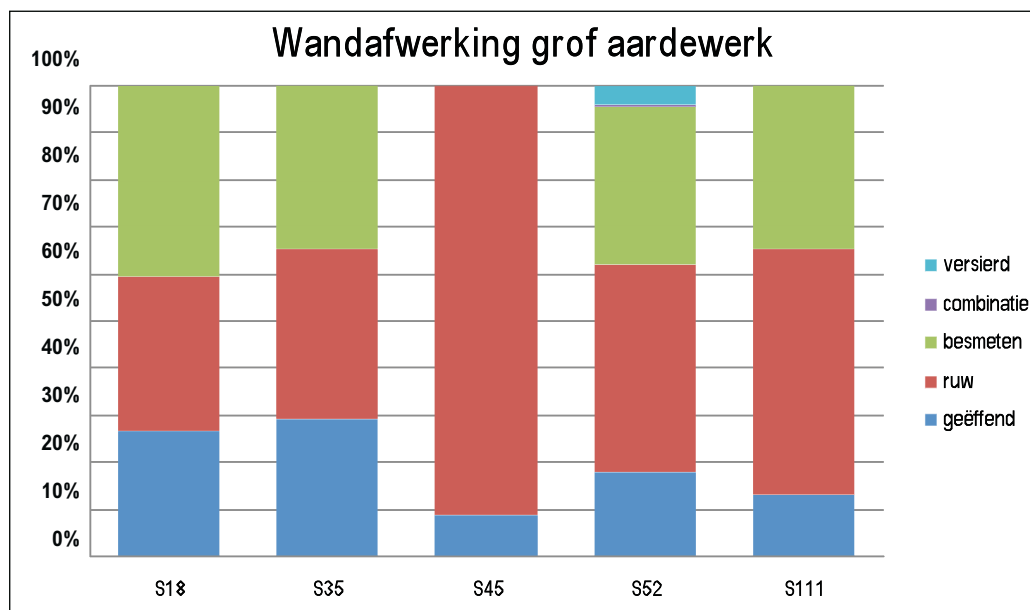




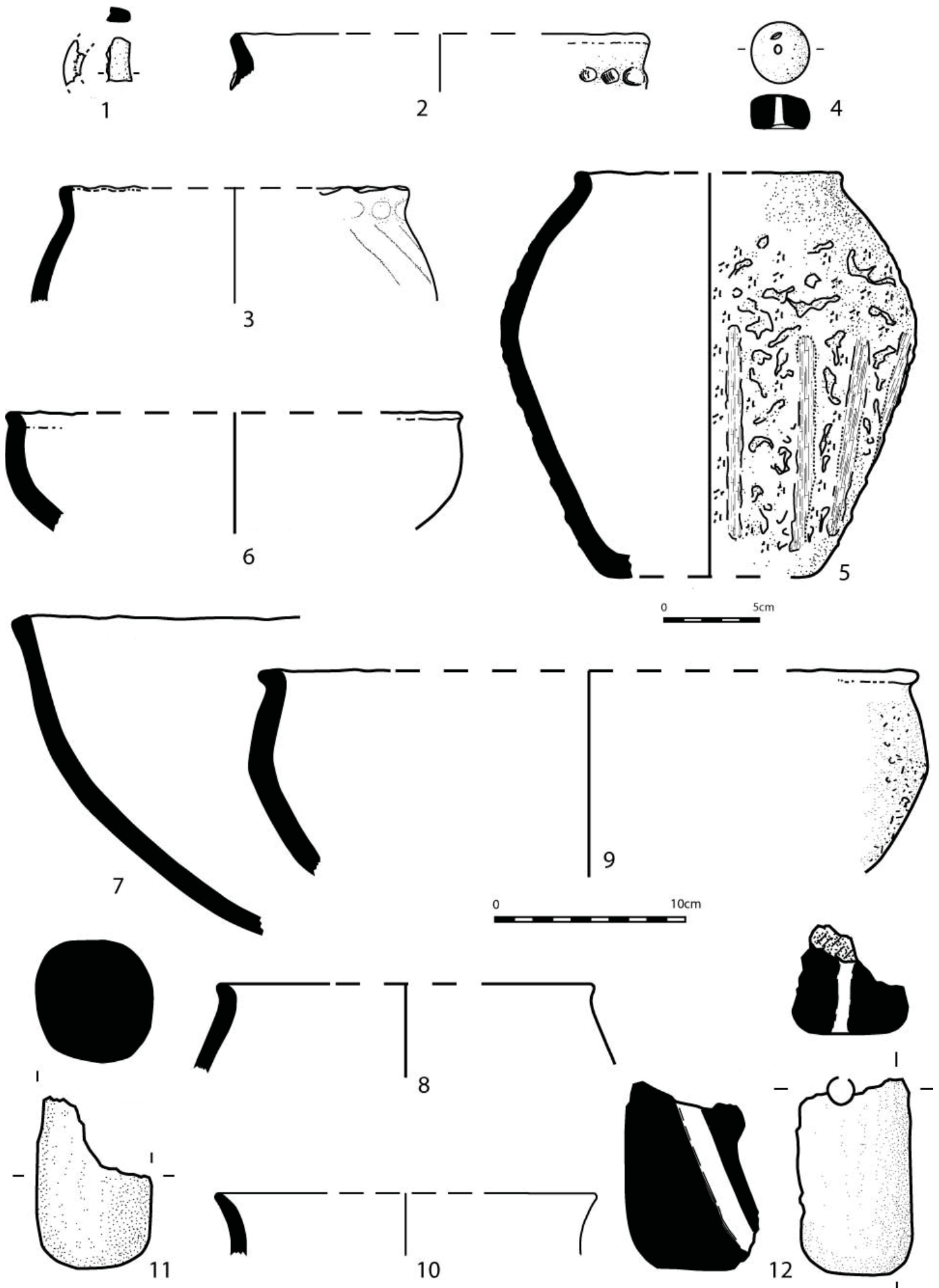
afb. 11: Een doorsnede van spoor 45, de 'leemwinningskuil', waaruit keramiek werd verzameld, die in de late Bronstijd te plaatsen is (Stad Gent, Dienst Stadsarcheologie)

Spoor 45 lijkt de oudste context uit de Metaaltijden te zijn. Een grote verstoring van 3.75 bij 2 m vormt waarschijnlijk een leemwinningskuil, mogelijk gebruikt om de wanden van huizen of spiekers af te werken (afb. 11). De opvulling van de kuil bestond uit verschillende lagen, maar er zijn geen aanwijzingen gevonden die op een lang openliggen wijzen. De vulling leverde maar een beperkt aantal vondsten op. Het betrof een spinschijfje en 41 scherven, op te splitsen in 18 fijnwandige en 23 grofwandige elementen. Een ¹⁴C-datering op een houtskoolfragment uit de kuilvulling leverde een gekalibreerde ouderdom in het begin van de late Bronstijd op¹¹ (afb. 5). Het weinige materiaal in deze context lijkt typologisch in overeenstemming met deze absolute datering in de late Bronstijd. In de categorie fijnwandige

keramiek wordt de wandafwerking gekenmerkt door een variatie van gegladde tot een aantal ruwe wanden. In de grofwandige groep zijn het vooral ruwe afgewerkte buitenwanden en een tweetal geëffende fragmenten. Voorbeelden van besmeten scherven ontbreken helemaal (afb. 12). Dit type van wandafwerking verscheen ten vroegste op het einde van de late Bronstijd en kwam pas in de vroege IJzertijd meer in zwang. Een van de aangetroffen scherven is afkomstig van een afgeronde greep, kenmerkend voor de geoorde kommen uit die periode (afb. 13.1). Een van de potten heeft een typische uitstaande rand en is op de overgang van schouder naar hals versierd met vingertopindrukken (afb. 13.2). Een tweede exemplaar vertoont een korte, bijna rechte hals met licht naar binnen staande lip. De rand is gekarteld. Op de hals zijn ondiepe vingertopindrukken aangebracht, evenals een patroon van heel ondiepe schuine, vingerbrede groeven op de schouder (afb. 13.3). Het ronde spinschijfje heeft in doorsnede een licht concave bodem (afb. 13.4). Bovenaan is de indruk van een graankorrel van een graangewas zichtbaar¹² (afb. 14). Het lichaam is niet echt biconisch zoals bij de meeste spinschijfjes. Een min of meer verwante vorm is gekend in een vroeg La Tène-context van Sint-Martens-Latem/Brakel¹³. Als chronologisch gidsfossiel zijn spinschijfjes echter niet zo waardevol.



afb. 12: De wandafwerking van het grof aardewerk uit de Metaaltijden per context (Vakgroep Archeologie, Universiteit Gent)



afb. 13: Aardewerk uit de Metaaltijden, contexten S18 en S45 (Vakgroep Archeologie, Universiteit Gent)

Spoor 18 deed zich voor als een ronde verstoring (diameter 1.20 m), gevuld met verbrande leem en grote fragmenten handgevormd aardewerk (afb. 15). Er konden geen brandsporen *in situ* worden waargenomen. Het gefragmenteerde materiaal werd in de kuil gedumpt. In S18 werden 170 scherven geteld, op te splitsen in 39 fijnwandige fragmenten en 131 grofwandige exemplaren, naast fragmenten van weefgewichten. De wandafwerking in de fijnwandige groep wordt gedomineerd door scherven met een geëffend oppervlak. Een paar vertoonden een geglad karakter. In de grofwandige groep zijn de voorbeelden van een ruw en een besmeten oppervlak ongeveer gelijkmatig verdeeld (43 tegenover 53 fragmenten). Eén vorm kon compleet in profiel worden hersteld. Het betreft een pot met een afgerond profiel, een korte hals en een afgeronde lip. De buik en een gedeelte van de schouder zijn besmeten. Op de besmeten buik werden nadien nog verticale groeven aangebracht, waarschijnlijk met een brede spatel. Het bovenste deel van de schouder is geëffend (afb. 13.5). Deze vorm is nauw verwant met de typische Harpstedtpotten, maar heeft een iets meer gedrongen, afgeronde vorm. Een verwante vorm komt voor in de waterput op site Berlare-N445. Zowel het vormengoed als de ¹⁴C-dateringen op de site in Berlare wijzen op een datering in de vroege IJzertijd¹⁴. Een aantal andere randfragmenten zijn toe te schrijven aan kommen. Twee ervan vertonen een open vorm met een rechte rand en licht uitstaande lip (afb. 13.6) en met een uitstaande schouder (afb. 13.7). Verwante vormen komen zowel voor in een late Bronstijdcontext van Sint-Gillis-Waas/Reepstraat¹⁵, als in de al vermelde vroege ijzertijdwaterput van Berlare. Een andere parallel bevindt zich in een tweetal kuiltjes van Merelbeke/Poelstraat. Een ¹⁴C-datering op een stuk houtskool leverde voor de site van Merelbeke een ouderdom in de vroege IJzertijd op, ruim te situeren tussen de 8ste en de 5de eeuw voor onze tijdrekening¹⁶. De twee overige komvormen hebben een schouder die licht naar binnen komt met licht uitstaande lip. Eén ervan (afb. 13.8) vertoont gelijkenissen met een vondst uit Velzeke¹⁷.

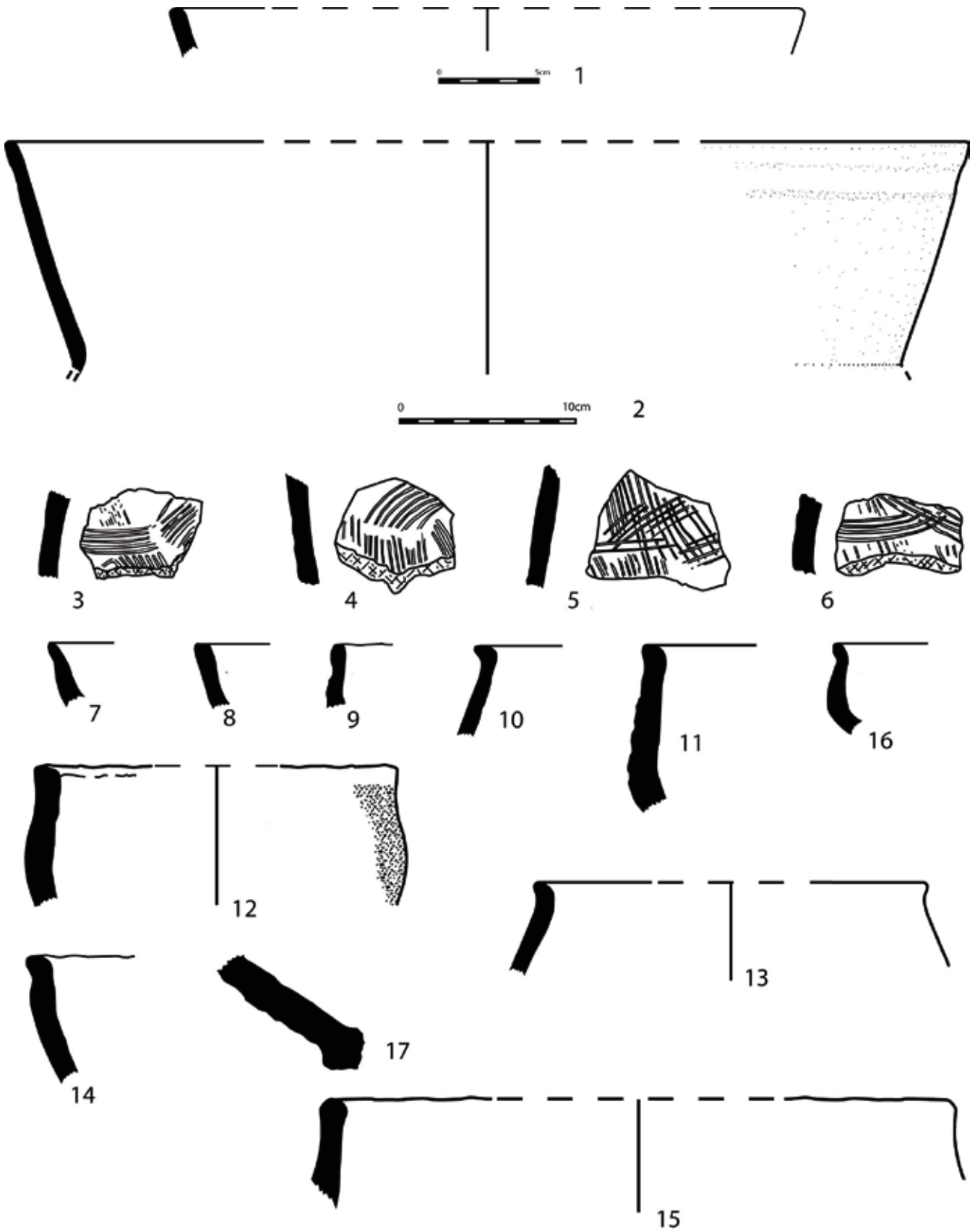
De tweede had een afgeronde schouderknik met platte naar buiten staande lip (afb. 13.9). Tenslotte was er nog een klein naar buiten gebogen randfragment (afb. 13.10), dat frequent voorkomt in contexten uit de late Bronstijd en vroege IJzertijd zoals in Kruishoutem/Wijkhuis¹⁸ of in de Antwerpse regio¹⁹. Opvallend waren de restanten van een grote voorraadpot met een wijd uitstaande hals (afb. 16.2). Een aantal andere wandscherven behoren vermoedelijk tot deze volumineuze voorraadpot, maar kunnen niet aan deze rand worden gepuzzeld. De randscherven vertonen een geknikt profiel, dat al aan het vroeg La Tène-vormengoed doet denken. De enige vergelijkbare voorraadpot qua omvang is een voorbeeld dat in een vroeg La Tène-context in Huise-Lozer²⁰ werd gevonden. Ondanks nog enige reminiscenties naar late Bronstijdvormen en een verschijnen van de eerste geknikte vormen kan spoor 18 eerder



afb. 14: Spinschijfje uit spoor 45 met indruk van een korrel van een graangewas, late Bronstijd (Vakgroep Archeologie, Universiteit Gent)



afb. 15: Het doorsnijden van spoor 18, een kuil met broze scherven IJzertijdkeramiek (Stad Gent, Dienst Stadsarcheologie)



afb. 16: Aardewerk uit de Metaaltijden, contexten S18 en S52 (Vakgroep Archeologie, Universiteit Gent)

in de vroege IJzertijd worden gedateerd. Vooral de Harpstedtachtige pot wijst in deze richting. Naast het aardewerk werden in de kuilvulling ook een aantal fragmenten van weefgewichten gerecupereerd (afb. 13.11-12). Geen enkele ervan kon compleet worden gereconstrueerd. In doorsnede zijn ze rond en ze vertonen een conisch langgerekt lichaam. Mogelijk zijn ze toe te schrijven aan de zogenaamde afgeknotte piramidale types. Naast keramiekfragmenten werd ook één matig verbrand afhakingsfragment in silex gerecupereerd.

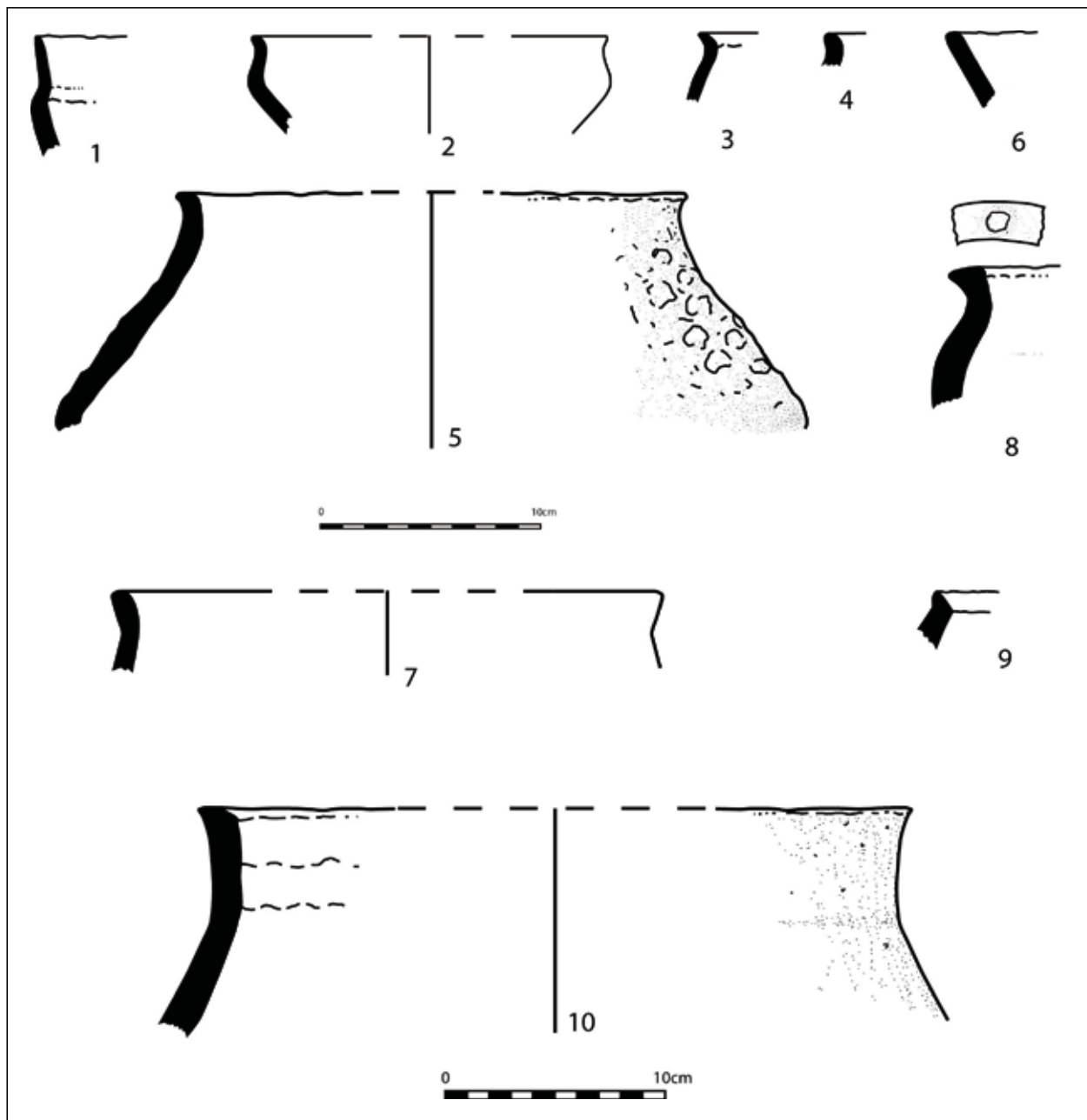
Spoor 52, een donkerbruine vlek met zwarte houtskoolspikkels, vertoonde evenmin sporen van verbranding *in situ*, maar leverde eveneens heel wat grotere fragmenten handgevormd aardewerk op. De moeilijk af te lijnen verstoring had een diameter van 2 m, maar het aardewerk zat geconcentreerd in de zuidelijke zone. Deze context leverde het grootste aantal scherven op, 264 fragmenten in het totaal. De groep fijnwandig aardewerk is hier beperkt tot 40 exemplaren. De grofwandige categorie telt 224 fragmenten. De datering op het houtskoolfragment uit de kuilvulling van dit spoor was jonger dan de andere ¹⁴C-datering. Na kalibratie kan het houtskoolfragment in de vroege IJzertijd worden geplaatst²¹ (afb. 5). Gezien het probleem van het Hallstattplateau in de kalibratiecurve kan deze datering niet verder worden verfijnd. De datering overspant het begin van de 8ste tot het midden van de 6de eeuw voor onze tijdrekening. Het aardewerk uit deze context komt overeen met deze absolute datering, hoewel er geen echt specifieke vormen te herkennen zijn. Een interessant element is opnieuw het belangrijke aandeel van de besmeten scherven in het pakket van de grofwandige groep. De zes scherven met een gevarieerd patroon van kamstrepen vormen een ander dateringselement (afb. 16.3-6). In het zuiden van Nederland is dit decoratiemotief ten vroegste op het einde van de late Bronstijd gedocumenteerd²². Deze versieringswijze wordt vooral populair in het Zuid-Nederlandse aardewerkrepertorium op het einde van de vroege IJzertijd en tijdens de midden IJzertijd (ca. 575 – ca. 350 voor onze tijdrekening)²³. In Vlaanderen is

de informatie beperkt tot enkele sites. De enkele verwante vondsten op het Villershof te Erps-Kwerps zijn algemeen te dateren in de vroege IJzertijd tot het begin van de late IJzertijd (5de eeuw voor onze tijdrekening)²⁴. In het westen van Vlaanderen zijn ze pas geattesteerd vanaf de vroeg La Tène-periode, onder andere op de hoogtesite van de Kemmelberg²⁵ en in een waterput te Lede²⁶. In een oude bodem op de Kouter in Gent werden ook een aantal dergelijke voorbeelden aangetroffen onder de ingezamelde scherven. Deze werden algemeen in de late IJzertijd gedateerd²⁷. Maar de vondsten uit Gent lijken op basis van enkele vormen, onder andere de scherp geknikte vormen, eerder tot de beginfase van de late IJzertijd te behoren. De randfragmenten uit spoor 52 leveren geen significante dateerbare vormen op, maar passen perfect in het beeld dat we kennen van andere vondstcomplexen uit de vroege IJzertijd. Het zijn meestal open vormen met een eenvoudige afgeronde lip (afb. 16.7-8). Een aantal heeft een licht naar binnen staande schouder met een uitstaande lip (afb. 16.10-13). Een schaalvorm vertoont een schouderknik die afgerond is (afb. 16.14). Parallellen zijn terug te vinden in de al aangehaalde sites van Berlare en Erps-Kwerps. Het ontbreken van echt scherp geknikt materiaal in dit spoor te Drongen is een verdere indicatie dat de typochronologische datering overeenkomt met de ¹⁴C-datering. Tenslotte dienen we nog de talrijke sterk verbrande tot versinterde fragmenten van huttenleem in deze context te vermelden.

Uit een moeilijk af te lijnen donkere vlek (S35, diameter 0.75 m), sterk gelijkend op het voorgaande beschreven spoor, werd eveneens handgevormd aardewerk verzameld. Het betreft in het totaal 74 scherven. Het aandeel aan fijnwandige keramiek is beperkt tot negen fragmenten. De grofwandige groep telde 65 fragmenten. De aanwezigheid van verbrand huttenleem en weefgewichten in de context was een verdere indicatie van bewoning. Ook hier is de besmeten groep even goed vertegenwoordigd als de ruwe categorie op het vlak van de wandafwerking bij het grofwandige aardewerk. Onder de fijnwandige vormen zijn

een schaal met korte schouder (afb. 17.1) en een tweede schaal met een afgeronde schouderknik te vermelden (afb. 17.2). Hoewel maar gedeeltelijk bewaard, lijkt de eerste vorm met korte schouderknik te linken aan een type schaal uit de vroege IJzertijd zoals geattesteerd in Broechem²⁸. Van een grote voorraadpot is het bovenste deel bewaard. Het betreft een trechtervormige schouder met een weinig uitstaande lip (afb. 17.5). De schouder is nog besmeten, enkel het bovenste deel

is geëffend, zoals bij de zuivere Harpstedtvormen typerend is. De rand is licht gekarteld. Op een verdikt randfragment is een ronde spatelindruk aanwezig (afb. 17.8). Opvallend is de afwezigheid, in het algemeen, van spatelindrukken op de randen onder het vormenmateriaal van de site te Drongen. Normaal komt dit frequent voor op contexten vanaf de eindfase van de late bronstijd tot in de vroeg La Tène-periode. De andere geattesteerde randscherven lijken sterk op de vormen die ook in



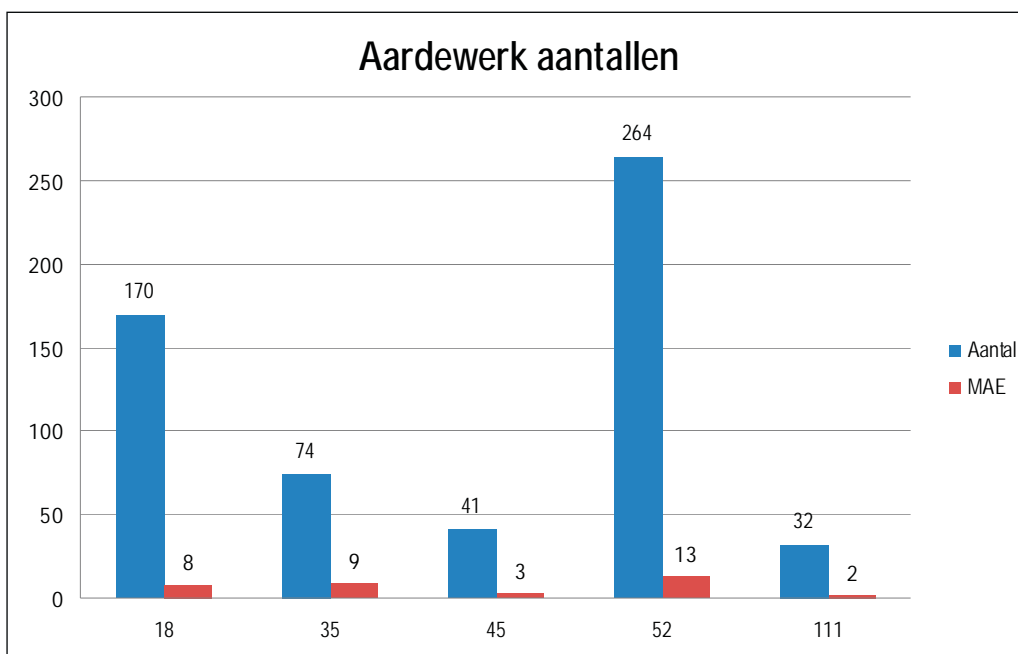
afb. 17: Aardewerk uit de Metaaltijden, contexten S35 en S111 (Vakgroep Archeologie, Universiteit Gent)

de andere contexten werden aangetroffen. Spoor 35 bevindt zich centraal in een spiekerplattegrond die verder in deze tekst onder de Romeinse sporen wordt besproken.

Een kleine concentratie handgevormd aardewerk kwam uit kuil S111. Deze context telde tweeëndertig scherven, een grote brok verbrande huttenleem, een niet identificeerbaar fragment ijzer en een intrusieve rood beschilderde scherf Pingsdorfwaar. De scherven waren op te delen in acht fijnwandige en vierentwintig grofwandige elementen. Het fijnwandige randfragment is afkomstig van een gesloten vorm met een naar buitenstaande, afgeschuinde lip (afb. 17.9). Parallellen voor dit randtype werden aangetroffen in de opvullinglaag van een depressie in Kluizen, gedateerd in de vroege Ijzertijd²⁹. Driehoekige lipjes kwamen echter eveneens voor in de vroeg La Tène-periode. Het tweede randfragment is afkomstig van een grote voorraadpot met een licht concave hals. De platte rand is bovenaan voorzien van ondiepe vingertopindrukken. De hals is geëffend (afb. 17.10).

In het totaal werden in vijf kuilen 581 scherven aangetroffen op de site. Geteld op basis van de

randen alleen is het mogelijk om een Minimaal Aantal Exemplaren van vijfendertig te herkennen (afb. 18). De lage hoeveelheden aan keramisch materiaal zijn in het algemeen kenmerkend voor sites uit de metaaltijden in de regio. Opvallend is de relatief grote uniformiteit van vormtypes, in hoofdzaak randen, in het aangetroffen aardewerk. Dit wijst er op dat deze sporen in dezelfde periode thuishoren. In combinatie met beide gerealiseerde ¹⁴C-dateringen op twee kuilen (spoor 45 en spoor 52) kan een datering voor de verspreide kuilen in de late Bronstijd en vooral de vroege Ijzertijd vooropgesteld worden. Spoor 45 hoort in de late Bronstijd thuis. De andere sporen passen op basis van de typochronologische gegevens en een ¹⁴C-datering in het chronologische kader van de vroege Ijzertijd. Het frequente voorkomen van besmeten wanden en het ontbreken van scherp geknikt materiaal en de gesloten keramische vormen, die in de vroeg La Tène-periode regelmatig worden aangetroffen, onderbouwen deze hypothese. In vergelijking met de recent onderzochte zones van Sint-Denijs-Westrem/The Loop valt de afwezigheid van sporen van zoutcontainers op³⁰. De oudere datering voor de site van Drongen/Keiskant is daar niet vreemd aan. Een ander opvallend kenmerk is eigenlijk het ontbreken van kartelranden, versierd met spatel-



afb. 18: Het aantal scherven en het minimum aantal exemplaren per Metaaltijdcontext (Vakgroep Archeologie, Universiteit Gent)

of nagelindrukken. Dit is een decoratief motief dat in doorsnee tamelijk veel voorkomt op randen in deze periode.

Naast aardewerken kommen en potten werden in de sporen 18 en 35 weefgewichten en in spoor 45 een spinschijfje gevonden. Indicaties voor textielnijverheid zijn geen onbekende in nederzettingscontexten uit deze periode. Een ander interessant fenomeen is de aanwezigheid van verbrande huttenleem en/of zwaar verbrande keramiek in de sporen 18, 35 en 52. Ook in sommige contexten op zone 1 in Sint-Denijs-Westrem werd dit gegeven waargenomen. Het is niet onmiddellijk duidelijk of we dit gewoon als verbrand nederzettingsafval dienen te beschouwen of aan andere rituele handelingen moeten denken. In enkele Zuid-Nederlandse sites werden een aantal kuilen en paalsporen aangetroffen, die opgevuld waren met dergelijk extra verbrand materiaal. In enkele gevallen waren het aardewerk en de leembrokken op een duidelijk structurele wijze gestapeld in het spoor. Deze werden geïnterpreteerd als restanten van een verlatingsritueel van erven. Het hoogtepunt van deze deposities in Zuid-Nederland valt in de 7de-6de en de 3de eeuw voor onze tijdrekening³¹. De waarnemingen te Drongen horen chronologisch ook in deze periode thuis. Er is echter nog verder diepgaand onderzoek nodig naar dit fenomeen in Vlaanderen, vooraleer er definitieve uitspraken kunnen worden gedaan.

DE ROMEINSE PERIODE

Het gros van de geregistreerde sporen dateert uit de Romeinse tijd, en meer bepaald uit de eerste twee eeuwen van onze tijdrekening. Het betreft de restanten van zogenaamde inheems-Romeinse nederzettingen. Dit zijn eenvoudige boerderijen, gebouwd in hout, en waarbij hoofdgebouwen in een evolutie van pre-Romeinse architecturale tradities werden opgetrokken. Tijdens de opgravingen werden de tot humus vergane resten van de palen van enkele hoofdgebouwen (huizen) en bijgebouwen gevonden. Grachten wijzen op een

zekere ordening van het landschap (afb. 19 en 32).

Huizen

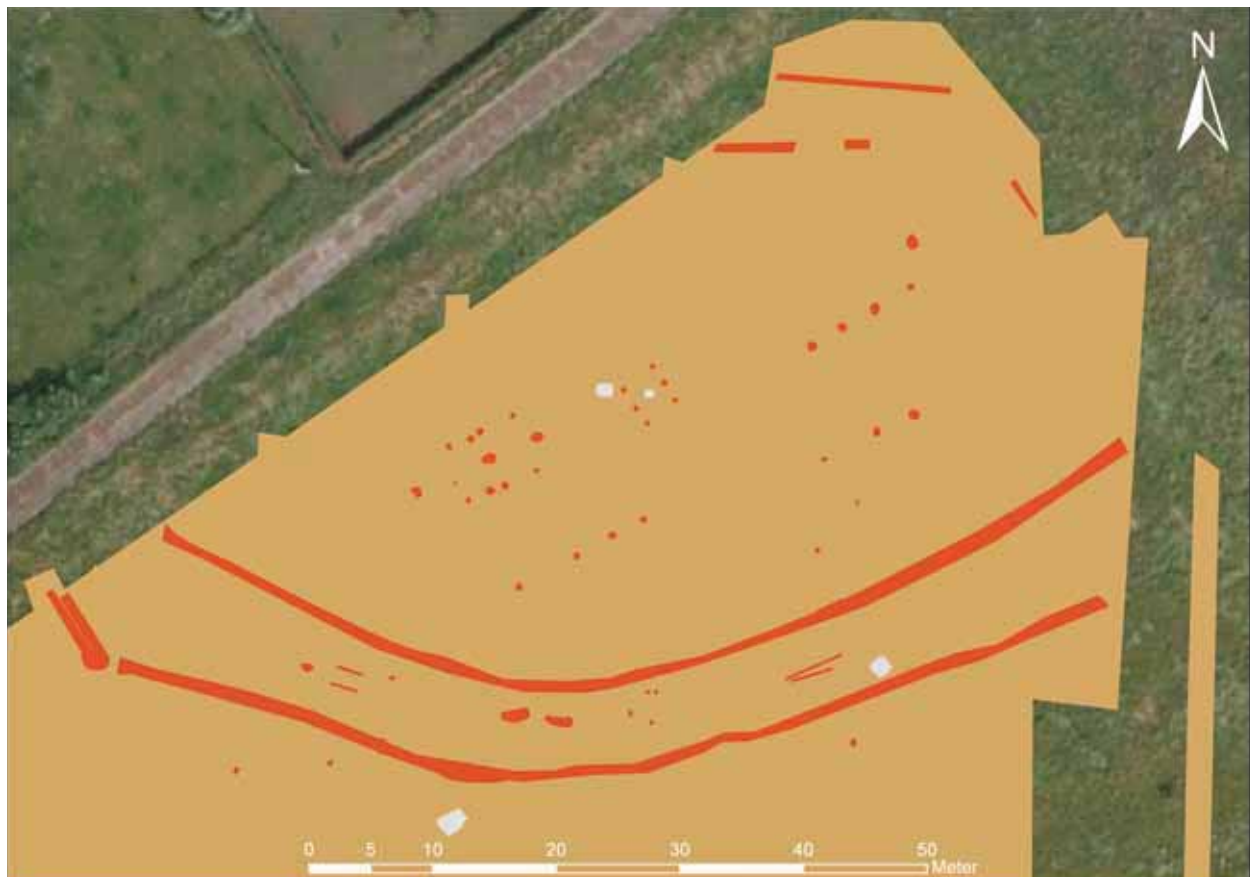
Zes geordende zwermen van paalgaten laten telkens een qua architecturale opbouw gelijkaardige, tweeschepige huisplattegrond zien. De oriëntatie van deze gebouwen is noordoost-zuidwest. De nokpalenrij bestond uit drie of vier palen, waarvan de meest zuidwestelijke nokpaal iets verder van de centrale paal stond dan de noordoostelijke. De vulling van de paalkuilen was steeds licht- tot donkergrijs en onderscheidde zich van het oranjewitte patroon van de omliggende lemige bodem. De huizen worden verder geduid met een nummer van 1 tot 6.

Huis 1 bestaat uit drie duidelijk zwaardere nokpalen (sporen 150, 151 en 164) en twee rijen van vier tegenover elkaar staande wandpalen (sporen 156, 154, 153, 165 en 155, 149, 152, 173) (afb. 20). Door bioturbatie was de aflijning van de sporen erg vaag. De paalsporen hadden een gemiddelde diameter van 0.8 m voor de nokpalen en waren gemiddeld 0.5 m diep bewaard. Het huis was ongeveer 11.30 m lang en 5 m breed. Twee palenkoppels uit de wanden, gelegen vlak tegenover de centrale nokstaander doen het bestaan vermoeden van een ingangspartij aan elke zijde, een bekend gegeven in de inheems-Romeinse huizenbouw. Spoor 43 was een bleke zone, opgemerkt bij het trekken van de proefsleuven. Mogelijk staat dit wel in verband met de structuur, daar het zich aan de noordwestelijke buitenwand bevond, op de plaats waar mogelijk een ingang was. Spoor 42 was een recenter vierkant paalspoor. De vondsten uit dit gebouw zijn schaars. Ze bestaan uit tien scherven, goed voor minimaal zes individuen. Het gros van het aardewerk bestaat uit handgemaakt vaatwerk, waaronder een sterk verweerde rand van een mogelijke kookpot. Verder werden twee wandscherven en één bodemscherf in kruikwaar gevonden (afb. 21.1). Het betreft stukken uit de Scheldevallei en uit Bavay.

Huis 2 had eveneens drie nokpalen (sporen 200, 199 en 208) en een kleinere paal op dezelfde aslijn. Spoor 196 stond immers ook ongeveer op die



afb. 19: De archeologische bewoningssporen uit de Romeinse periode en alle sporen die daar waarschijnlijk mee samengaan (Aerodata Int & Stad Gent, Dienst Stadsarcheologie)

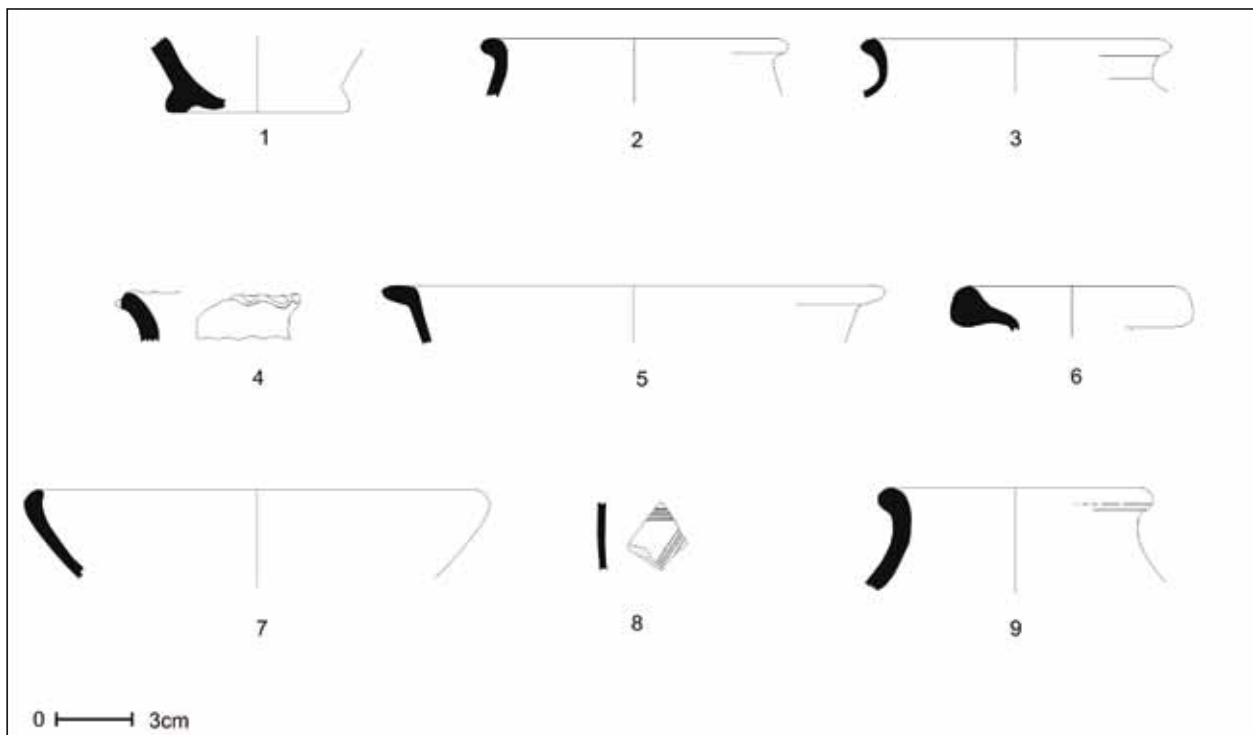


afb. 20: Detail van de bewoningssporen uit de Romeinse periode, huizen 1, 4 en 5 (Aerodata Int & Stad Gent, Dienst Stadsarcheologie)

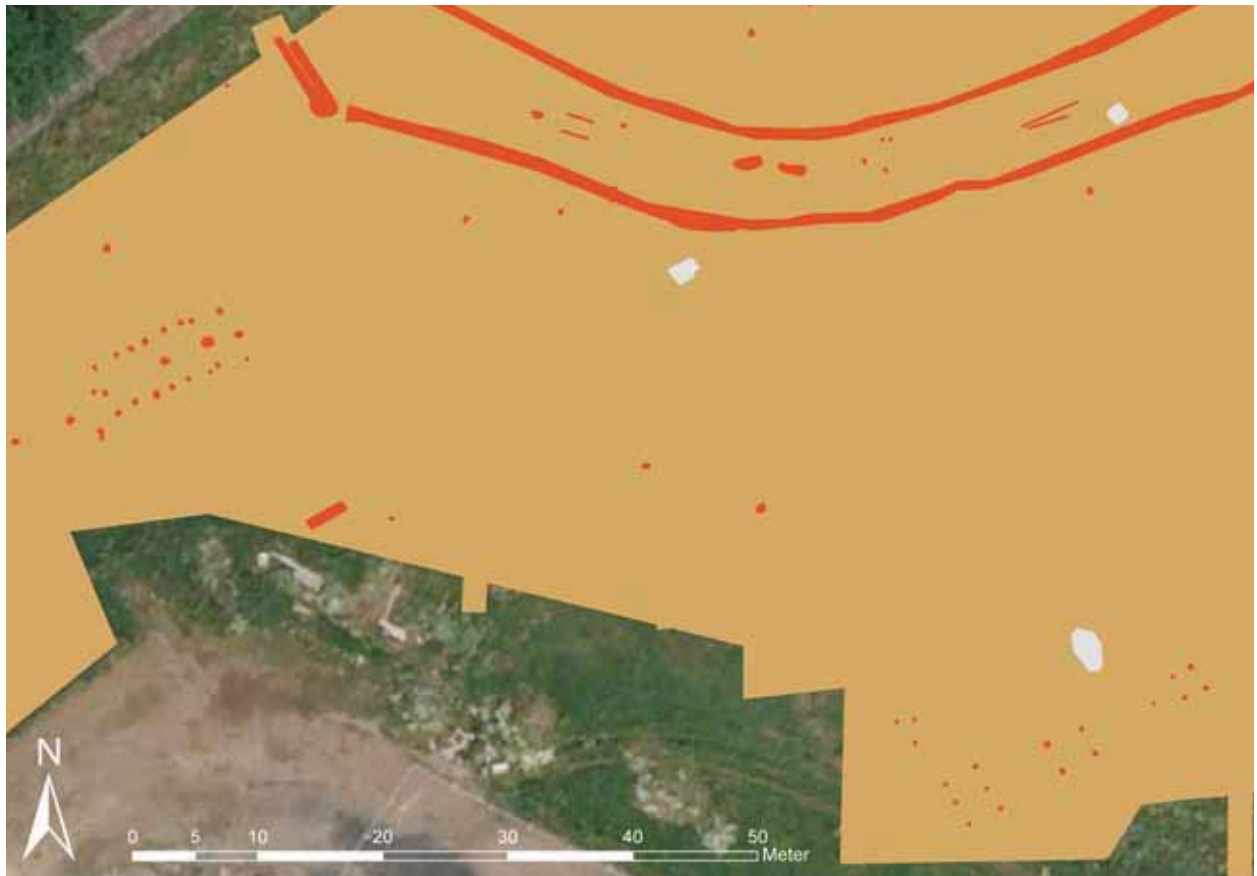
centrale as aan de noordoostkant, maar zal gezien de veel geringere diepte nooit de dragende functie van een volwaardige nokpaal hebben vervuld (afb. 22). Spoor 94 was mogelijk een versteviging van S208. De grote kuilen voor S200 en S199 waren in grondvlak ovaal, maar in doorsnede duidelijk revolvertasvormig. Het huis meet bij benadering 9.60 bij 4.50 m. De wanden van de constructie werden gevormd door twee tegenover elkaar gelegen rijen van zeven en acht duidelijke paalgaten (sporen 93, 191, 192, 193, 194, 195, 198 en 185, 186, 187, 188, 189, 190, 202). Spoor 197 was zeker een paalgat en mogelijk een uitbouw. S201 en S209 waren ondiepe vlekken die bij opschaven en in doorsnede verdwenen en waar geen duiding kan aan gegeven worden. Opnieuw kunnen twee tegenover elkaar liggende paalkoppels bij de centrale nokstaander als locatie van de ingangspartijen gelden. S203 en S207 vormden één grotere verstoring net ten zuiden van het gebouw. S210 en S211 waren twee kuilen in het verlengde van het gebouw, maar wegens gebrek aan materiaal is duiding onmogelijk. Ook deze structuur leverde vrij weinig vondsten op. Ze bestaan uit vijftientig aardewerkfragmenten van minimaal elf individuen. Behoudens het vrij gevormde vaatwerk, onder

andere van een kookpot met nauwe hals (afb. 21.2), zijn er ook enkele stukjes van zoutcontainers, wat kruikwaar in het Low Lands Ware-baksel³² en een imitatie van Arraswaar (Noord-Frans vaatwerk) in een regionaal vervaardigde gedraaide variant.

Huis 3 had vier nokpalen en was daardoor iets groter dan de huizen 1 en 2 (14.50 bij 5.20 m) (afb. 23 en 24). De vier kuilen (sporen 248, 267, 235, 236) voor de nokpalen waren rechthoekig in grondplan en revolvertasvormig in doorsnede, en waren gemiddeld 0.5 m diep (afb. 25). Twee tegenover elkaar liggende rijen van zeven en zes palen vormden de wanden (sporen 270, 253, 250, 247, 244, 242, 243 en 266, 251, 249, 228, 233, 234). Een tegenover liggende ingang aan elke zijde bevond zich ook hier wellicht centraal in de lange zijde, aan weerszijden van de centrale drager. Ten noorden van dit gebouw bevonden zich nog enkele paalkuilen die mogelijk met de structuur samenhangen (sporen 269, 230, 290, 231, 232). Binnenin werden twee onduidelijke kuiltjes (S268 en S254) gevonden evenals een veel duidelijker spoor (S229) bij de centrale nokpaal, waar heel wat houtskoolfragmenten in zichtbaar waren, maar dat veel ouder bleek. Net ten zuiden van het



afb. 21: Aardewerk uit de Romeinse periode (Vakgroep Archeologie, Universiteit Gent)



afb. 22: Detail van bewoningssporen uit de Romeinse periode, huis 2 en een cluster van spiekers (Aerodata Int & Stad Gent, Dienst Stadsarcheologie)



afb. 23: Detail van bewoningssporen uit de Romeinse periode, huis 3 en een palenzwerm ten noordwesten ervan (Aerodata Int & Stad Gent, Dienst Stadsarcheologie)

gebouw was een ondiepe kuil gelegen, die ook wat aardewerkfragmenten (S240) bevatte. Het betreft twee doliafragmenten. Daarnaast stammen uit de paalkuilen zelf nog eens drieëntwintig scherven van vijf individuen minimaal. Handgemaakt vaatwerk overheerst opnieuw met daarnaast een rand van een beker in terra nigra (afb. 21.3) en een dolium. Beide werden in het zogenaamd Low Lands Ware-baksel gemaakt.

Op 5.50 m ten noordoosten van het huis tekende zich een moeilijk aflijnbaar lichtgrijs spoor (S237) af, met diameter 2.80 m dat ook in doorsnede tot op 1.5 m diepte een moeilijk te duiden verkleuring bleef. Gezien de dimensies en de positie van deze structuur handelt het hier mogelijk om een waterput of waterkuil. Deze structuren worden immers vaak in het verlengde van de lengterichting en nabij het gebouw gevonden. Er werden echter geen constructieresten aangetroffen, die op een waterput zouden kunnen wijzen. Wel vernauwde de verstoring tot een diameter van 1.30 m op 0.90 m diepte. De opvulling van de trechter was gelaagd en bevatte enkele houtskoolstipjes. Het spoor werd onduidelijk en het onderzoek werd op 1.40 m diepte gestopt (afb. 26).

Naast deze drie duidelijke sporengroepen met nokstaander- en wandpalenrijen, werden drie rijen van nokstaanders aangetroffen die ook toebehoren tot tweeschepige gebouwen. Ze bevonden zich alle in de onmiddellijke nabijheid van huis 1 en bezaten dezelfde oriëntatie (afb. 20). Ook deze palenrijen vertegenwoordigen de restanten van huisplattegronden. Vermoedelijk waren de paalgaten van de lichtere wandpalen bij deze structuren veel minder diep ingegraven en volledig in de gebioturbeerde zone opgegaan. Het is ook niet uitgesloten dat bij deze gebouwen het dakgewicht quasi volledig op de centrale nokkas rustte, waardoor de wanden geen dragende functie hadden en ze ook niet diep gefundeerd hoefden te zijn.

Huis 4 bestond uit een rij palen (sporen 148, 135,



afb. 24: Huis 3, met vier in grondvlak rechthoekige kuilen voor de nokstaanders (Stad Gent, Dienst Stadsarcheologie)



afb. 25: Een revolvertasvormige kuil voor een nokstaander (S267) van huis 3 met een wandscherf (Stad Gent, Dienst Stadsarcheologie)



afb. 26: Spoor 237 ten noordoosten van huis 3, een waterkuil? (Stad Gent, Dienst Stadsarcheologie)

136, 137) en is gelegen net ten zuiden van huis 1. De palen waren gemiddeld 0.60 m in diameter, en bleven gemiddeld 0.20 m diep bewaard. Net als in de al opgenoemde gebouwen werd ook hier een iets verder van het centrum staande uiterste nokdrager, aan het zuidwestelijke uiteinde geconstateerd. De totale lengte van de constructie bedraagt ongeveer 11.75 m. Uit de palen van deze constructie werden

geen vondsten geborgen.

Huis 5 is gelegen ten oosten van huis 1. Het bestond uit een rij van vier palen (sporen 119, 118, 206, 212) van gemiddeld 0.60 m diameter en 0.25 m diep, goed voor een lengte van ca. 9.70 m. In de palen van dit gebouw werden geen vondsten aangetroffen.

Huis 6 is gelegen ten zuidoosten van gebouw 1 en werd gevormd door een rij van drie palen (sporen 213, 117, 128) van gemiddeld 0.50 m groot en 0.15 m diep. Paal S213, gelegen aan de noordoostelijke zijde, was erg vervaagd. De palenas vertegenwoordigt een lengte van ca. 8.50 m. Er werden geen vondsten aangetroffen in de paalkuilen.

Bijgebouwen / spiekers

Twee clusters van paalgaten laten kleinere



afb. 27: Zespallige spieker (sporen 50, 53, 54, 55, 56, 57) (Stad Gent, Dienst Stadsarcheologie)



afb. 28: Een cluster van zuidwest-noordoost uitgelijnde spiekers (Stad Gent, Dienst Stadsarcheologie)

gebouwtjes zien met een veel eenvoudiger plattegrond: het betreft bijgebouwtjes of spiekers. Een eerste cluster bestaat uit drie structuren die ook zuidwest-noordoost uitgelijnd staan, en een vierde staat er haaks op gelijnd (afb. 22, 27 en 28). Het feit dat deze groepen elkaar niet overlappen en de strikte inplanting pleit voor een zekere mate van gelijktijdigheid. Een rechthoekige zespallige spieker (sporen 50, 53, 54, 55, 56, 57) meet ongeveer 4 bij 2 m. Op een afstand van 5.50 m naar het noordoosten lag een rechthoekige vierpallige spieker (sporen 30, 44, 46, 47) van 3 op 2.80 m. Nog eens 8 m verder bevond zich nog een vierpallige rechthoekige structuur (sporen 62, 63, 64, 65) met zijden van 2 bij 1.80 m. Mogelijk hoort paalgat S61 hierbij en ging het om een vijf-pallige structuur. Net ten noorden van de zespallige spieker werden nog drie paalgaten (sporen 58, 59, 60) aangetroffen in een zone waar het lemig zand iets hoger komt.

Een tweede groep van paalsporen waaruit grondplannen van kleinere gebouwtjes kunnen worden gedistilleerd, is in de westzone van het onderzochte terrein te situeren, tegen de hoek Sint-Gerolfstraat-Keiskantstraat (afb. 23). Twaalf paalgaten (sporen 75, 76, 77, 78, 79, 80, 81, 82, 83, 84, 87, 88) vormen een geometrische figuur, maar mogelijk ging het om twee of meerdere gebouwtjes die elkaar doorsneden. De totale lengte is ongeveer 8 m en de breedte 3.10 m. Paalgat 91 lag geïsoleerd ten zuidwesten. Tussen deze groep en huis 3 lagen nog een aantal paalgaten (sporen 85, 86, 89, 90, 95, 257, 258, 259, 264, 260, 261, 216), die tot meerdere plattegronden kunnen worden herleid.

Een zespallige spieker (sporen 138, 139, 140, 141, 142, 143) die noordwest-zuidoost georiënteerd stond, lag op ongeveer 7.50 m in de aslijn van huis 1, en meet 3.50 bij 3.10 m. Toeval of niet, centraal binnen deze structuur bevond zich het hogerop besproken spoor 35 (afb. 9 en 20).

Grachten

In het zuidwestelijke deel van de opgraving werden twee lineaire sporen (275 en 262) opgetekend met

een zuidoost-noordwest verloop, dus haaks op de oriëntatie van de gebouwen, en op een onderlinge afstand van 39 m van elkaar. De meest oostelijke liep net ten westen van huis 3 en doorkruiste meer noordelijk de palenwolk ten noordoosten van de complexe spieker. De grachten hadden een spitse doorsnede en S262 was waarschijnlijk ooit hergraven geweest, want het spoor ontdebdelede zich aan het zuid- en het noordeinde. Uit de grachten kon materiaal worden ingezameld, dat in de eerste twee eeuwen van onze tijdrekening kan worden gesitueerd. Wat S262 betreft, komen naast handgevormd vaatwerk, ook twee wandscherven van Zuid-Spaanse amforen voor het transport van olijfolie (type Dressel 20) en twee scherven van Noord-Gallische bekers in terra nigra voor. S275 leverde geen vondsten op, behoudens een dakpanfragmentje.

Twee ongeveer parallelle grachten (sporen 112, 124 en de bij proefsleuven waargenomen delen; sporen 31, 41, 67, 68, 101) maakten een bocht rond huis 1. De grachten lagen tussen de 6.50 m en 9.50 m uiteen en boordden zeer waarschijnlijk een wegtracé af. Tussen de grachten - en dus op de weg - werden immers enkele putten (sporen 37, 38, 39) gevonden die met een steen waren opgevuld. En op verschillende plaatsen konden karrensporen (S294) worden waargenomen (afb. 29). Het aardewerk uit deze structuur bestaat vooral uit handgemaakt aardewerk (afb. 21.4), scherven van Zuid-Spaanse olijfolieamforen, wat terra nigra en een randje van een bord type Blicquy 1 in pompeiaans rood aardewerk (afb. 21.5)³³ in een baksel met zwarte kern uit het atelier van Les-Rues-des-Vignes nabij Cambrai³⁴, te dateren in de Flavische tijd (69 tot 96 van onze tijdrekening) of in het begin van de 2de eeuw. In gracht S124 werd een stort (S162) aangetroffen van 241 sterk verbrijzelde scherven, afkomstig van één kruik in Scheldevalleibaksel (afb. 21.6). Het betreft een stuk met ringvormige monding, algemeen voorkomend in de 1ste en de 2de eeuw.

In het westen sloot de zuidelijke gracht (S124) aan op twee naast elkaar gelegen rechte grachtjes (S73 en S69) die qua oriëntatie aansloten bij S275 en

S262. Het weinige aardewerk dat uit deze grachten kon worden ingezameld, kan tussen 70 en 150 worden gedateerd. Het betreft qua diagnostisch materiaal een randscherf van een bord Holw. 81f in terra nigra (afb. 21.7) en een wandscherf van een beker in terra nigra (afb. 21.8). Bekers in deze waar zijn typisch in de 1ste en de 2de eeuw. Het stuk draagt een strak geometrische decoratie van kruisende parallelle lijnen. Daarnaast werden enkele fragmenten handgemaakt vaatwerk gevonden (kookpotfragmenten?) (afb. 21.9) en enkele scherfjes van zoutcontainers. Een ¹⁴C-datering op



afb. 29: De karrensporen op de weg; uit de gracht (S124), links in beeld, werd aardewerk uit de Romeinse periode ingezameld (Stad Gent, Dienst Stadsarcheologie)

houtschoorsteenfragmenten³⁵ uit S262 sluit hierbij aan³⁶.

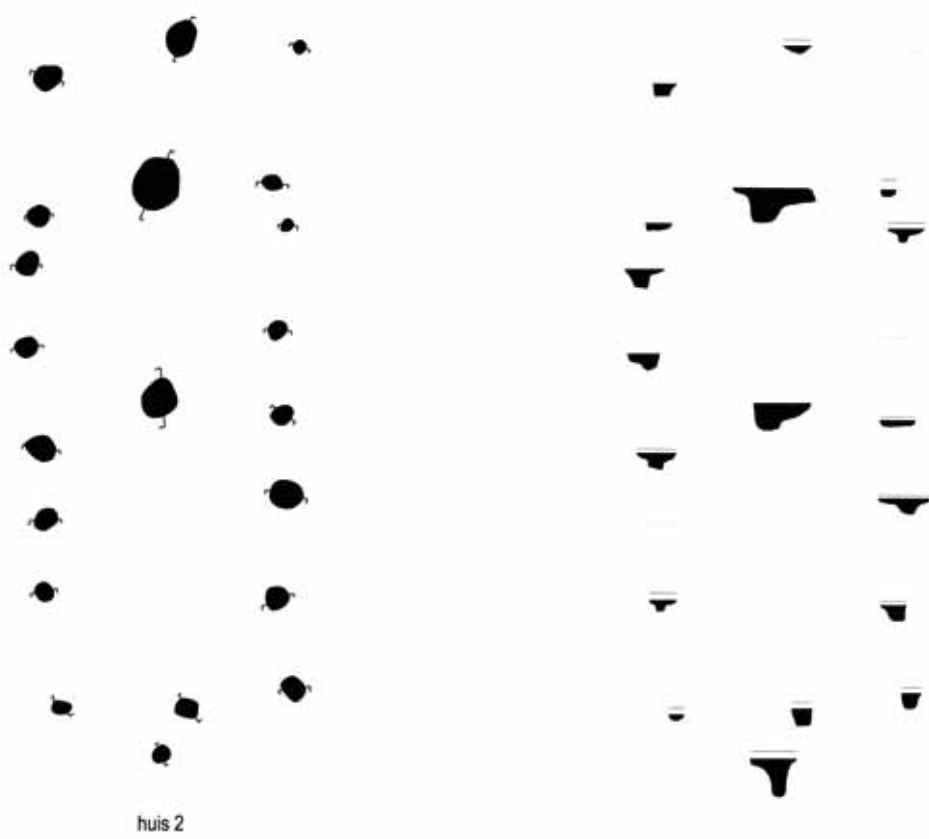
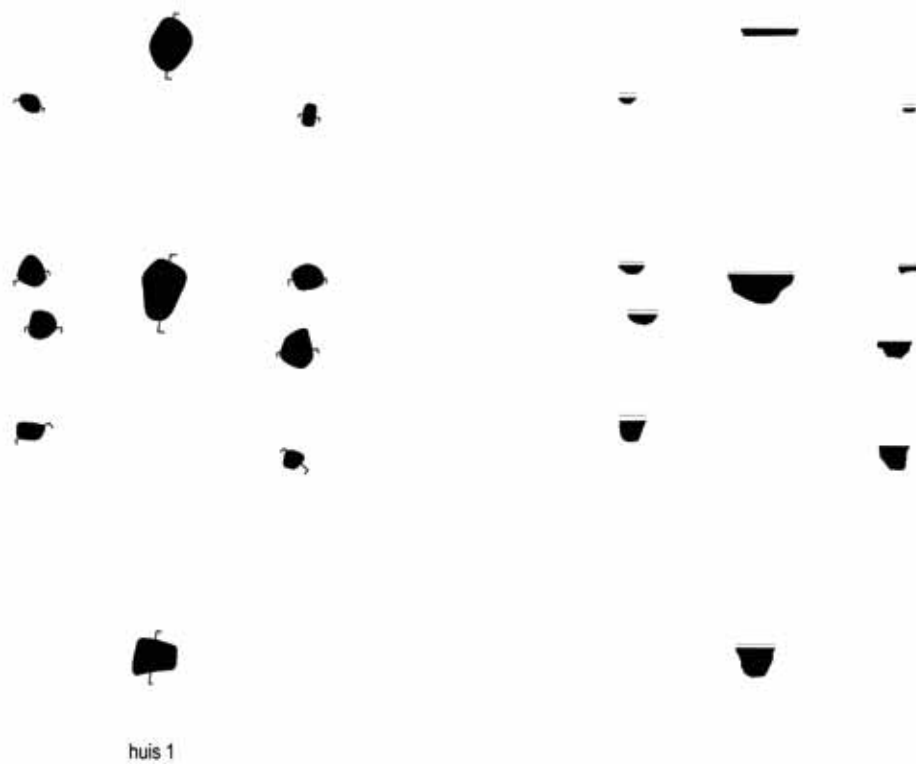
Andere sporen

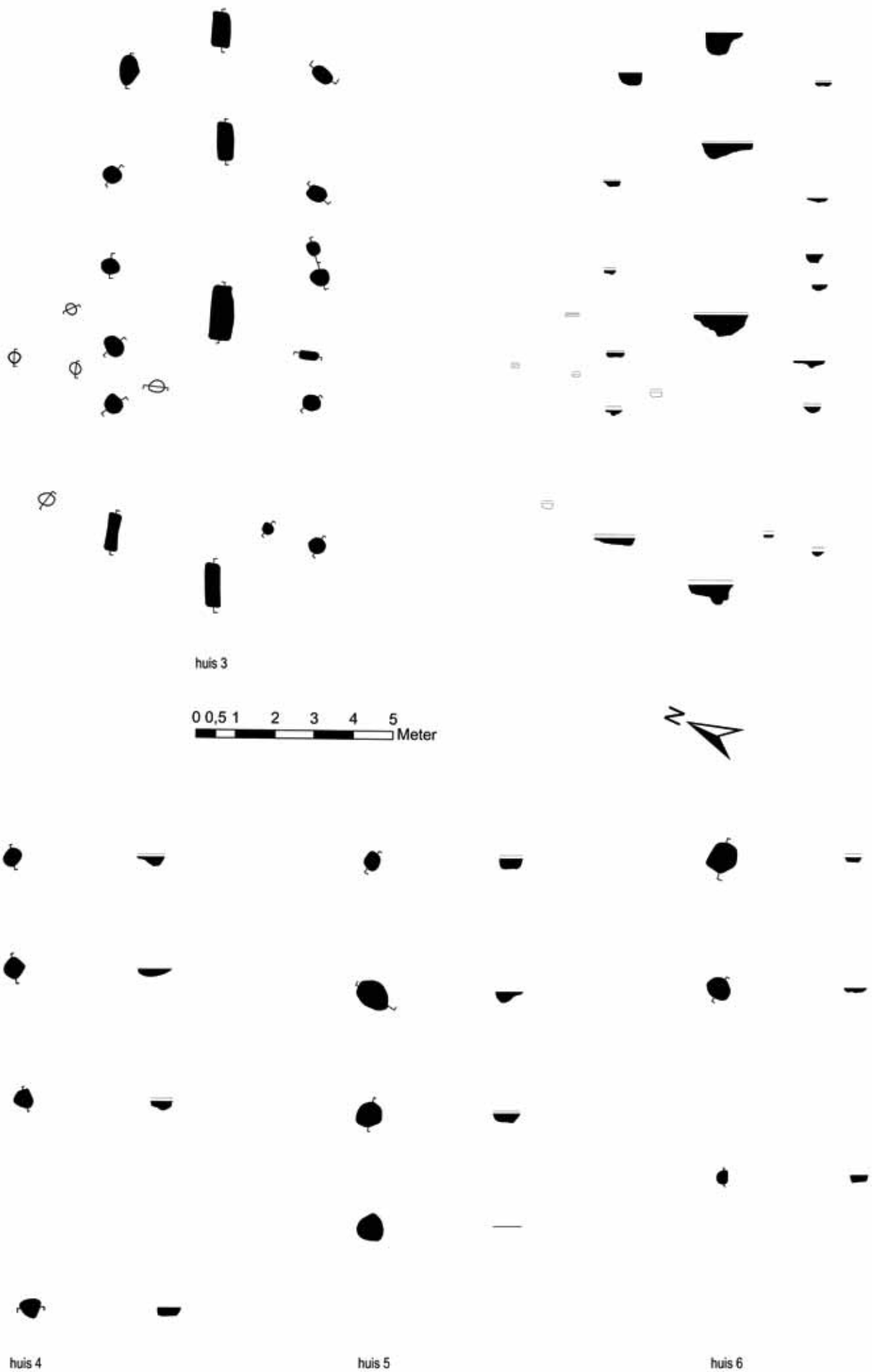
In proefsleuf 14 werd een grote kuil (S21) met fragmenten van tegulae en imbrices onderzocht. De kuil had een diameter van ongeveer 1.20 m en een diepte van 40 cm onder het afgegraven vlak. Er werd ongeveer 80 cm afgegraven. Rond deze verstoring werd een groot kijkvenster opengetrokken, maar dat leverde enkel het al vermelde spoor 52 op. Nochtans wijst deze geïsoleerde kuil met Romeinse dakpanfragmenten op aanwezigheid van een groter gebouw in de nabijheid.

INTERPRETATIE

Huizenbouwtraditie: vorm, verspreiding, datering

De aangetroffen sporen uit de Romeinse tijd bestaan hoofdzakelijk uit paalkuilen van boerderijgebouwen





afb. 30: Detailplattegrond van de huizen 1 tot 6 (Stad Gent, Dienst Stadsarcheologie)

(afb. 30 en afb. 32). Zelf maakten ze deel uit van een wellicht meerfasige occupatie in een door grachten en een wegtracé gestructureerd landschap. De huizen - zes in aantal - behoren bouwtechnisch tot het zogenaamd Alphen-Ekeren huistype³⁷, een tweeschepig bouwconcept voor woonstalhuizen gangbaar in de Noordwest-Europese laagvlakte sinds de vroeg-Romeinse tijd. Dit basis huistype kende verschillende architecturale evoluties die vooral tot uitdrukking komen in de wijzigende positie en dimensies van de dragende palen. Deze reflecteren een zoektocht naar een meer gelijkmatige krachtenverdeling van het dakgewicht naar de bodem toe en/of een tendens tot groter worden van de gebouwen, al of niet onder invloed van (groter wordende) staldelen. Deze bouwtechnische aanpassingen waren echter in sterke mate regionaal en chronologisch bepaald en vertonen dus veel variatie. Zo blijkt er voor Nederland³⁸ sprake te zijn van een sterk regionaal bepaalde evolutie, met gecombineerde een-/twee- en zelfs drieschepigheid binnen één gebouw. In de Kempen zouden de gebouwen dan weer wat groter en éénschepig geworden zijn naarmate de tijd vorderde³⁹.

Recent⁴⁰ werd er in het Zandgebied tussen de Schelde en de Kust een onderscheiden evolutie vastgesteld waarbij het tweeschepige basistype Alphen-Ekeren uit de 1ste eeuw, vanaf de Flavische tijd al evolueerde tot een éénschepig huistype en dit via een kruisvormige en modulair opbouwbaar configuratie van gebintdraggers in de lange wanden en een zware nokstaander in elke korte zijde. In een verdere evolutie werd het gewicht nog meer gelijkmatig verschoven naar een muurbalk die door meer en kleinere, vormelijk gelijkmatige wandpalen werd gedragen.

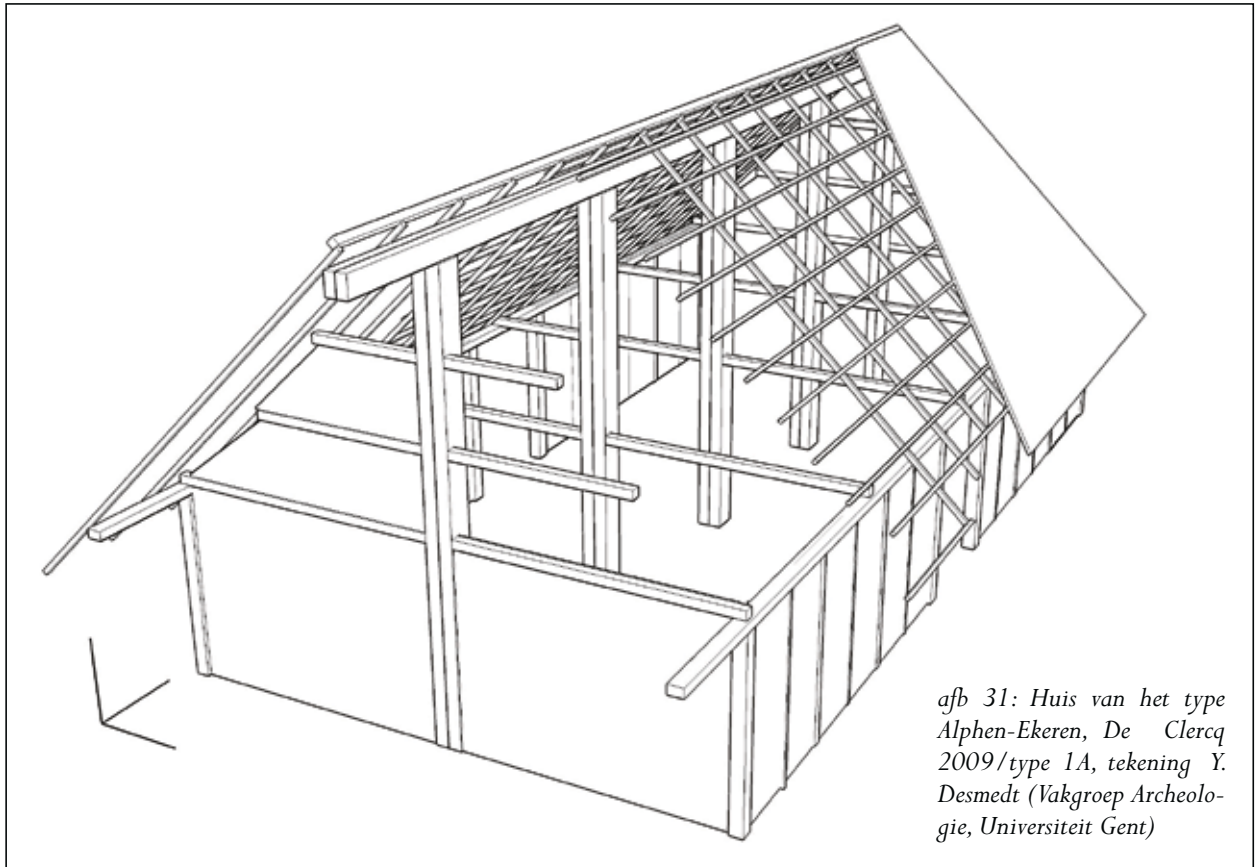
De meeste van de in Drongen aangetroffen huizen passen in de voor het Zandgebied herkende bouwtraditie en sluiten vrij goed aan bij huistypes IA-B⁴¹. Dit zijn tweeschepige gebouwen van het type Alphen-Ekeren, gekenmerkt door vier (of meer) nokdraggers enerzijds en anderzijds door slechts

drie nokstaanders die op gelijkmatige onderlinge afstand waren gepositioneerd op de lengteas (afb. 31). Deze huizen waren de voorlopers van de huizen met kruisvormige palenzetting (type II), en dit doordat de centrale nokstaander uit type IB in het jongere type II wegviel en ontdubbelde onder de vorm van twee zware palen in het midden van elke lange zijde. Deze twee palen droegen dan een gebinte.

Anderzijds worden we in Drongen voor het eerst in noordelijk Vlaanderen geconfronteerd met een onregelmatige palenzetting op de centrale as van het type I, iets wat voorlopig slechts in één gebouw in Beernem⁴² werd gedocumenteerd, doch daar betreft het wellicht een aanbouw op een eenschepig type IIA en geen oorspronkelijke constructiewijze.

Huizen 1 en 6 bezaten de drie dragers op de centrale as zoals type IB, doch deze palen bevonden zich op ongelijke onderlinge asinterval waarbij de centrale paal zich slechts op 1/3 van de lengteas in het noordelijke huisdeel situeerde, in plaats van 1/2. Dit resulteerde in twee ongelijke traveeën. Bij huizen 2, 3 en 4 bevond zich ook nog een vierde paal halverwege tussen de centrale nokpaal - hier zelf wel in het midden van de as gelegen - en de nokpaal van de noordelijke korte zijde, op 1/4 van de lengteas dus, waardoor twee gelijke en één ongelijke travee werden gevormd. Op zich sluit dit gebouw aan bij het type IA, doch ook hier is er door het ongelijke asinterval een afwijking. Huis 5 laat dan weer een meer gelijkmatige positionering zien, die volledig aansluit bij het type IA.

Het is zeker niet opportuun om van deze huizen nu al een apart type te maken. Aan het tweeschepige karakter van de huizen wijzigt er niets, ook niet aan het aantal nokpalen of hun vorm. Slechts de onderlinge paalpositie op de as vertoont dus voor het eerst schommeling, al is binnen die schommeling zeker een regelmaat te herkennen (respectievelijk palen op 33% en 25% van de lengteas in noordelijke richting). De redenen voor deze verschuiving van de palen kan met



grote waarschijnlijkheid worden gevonden in de aanwezigheid van een staldeel. Deze werden vaak in noordelijke delen van gebouwen aangelegd en waren in noordelijke Vlaanderen vanaf ca. 150 vaak verdiept (potstal)⁴³.

Door het weinige vondstenmateriaal is de datering van deze huizen echter - zoals vaak - problematisch te noemen. Toch zijn er mogelijkheden om deze structuren chronologisch te plaatsen: direct op basis van de vondsten en indirect door vergelijking met andere sites.

Directe datering

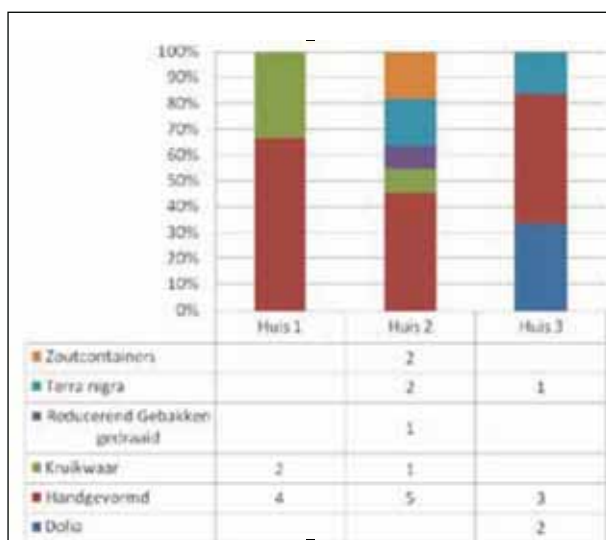
Op basis van het aardewerk menen we dat de gebouwen in de 1ste en vroege 2de eeuw thuishoren: althans de huizen 1, 2 en 3 die vondsten opleverden. Enkele fragmenten van dunwandige terra nigrabekers en het sterk domineren van handgemaakt vaatwerk pleiten voor een vrij vroege datering, in de 1ste tot vroege 2de eeuw. Het voorkomen van enkele scherven in het Low Landsbaksel dat pas na 70 sterk verspreid geraakte⁴⁴, zou deze datering nog kunnen verfijnen vanaf 70. Gelijkaardige dateringen worden bekomen uit de schaarse indicatoren in het vaatwerk gevonden in de grachten; ondermeer een bord Holw. 81 in terra nigra en een bord in pompeiaans rood met platte rand Blicquy 1 in het vroege baksel van de

ateliers van Les-Rues-des-Vignes.

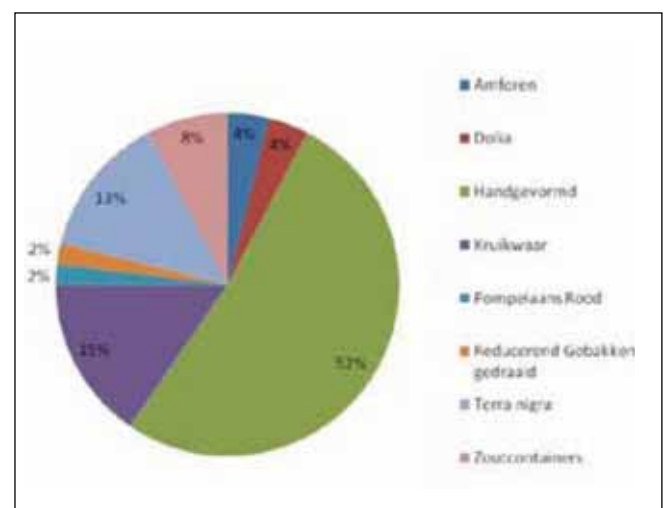
Het gros van de potten op de nederzetting en in de drie huizen die vaatwerk opleverden (respectief 52% en 45% op MAI-basis) (afb. 33 en 34), werd met de vrije hand geboetseerd, een courant fenomeen gedurende de hele Romeinse tijd in noordelijk Vlaanderen, doch hier zeker prominent binnen de al bij al zeer beperkte vondstgroep. De wijze waarop deze keramiek in Drongen werd vervaardigd, sluit sterk aan bij de niet nagedraaide prehistorische traditie, die nog tot en met de Flavische tijd in gebruik bleef.

Indirecte datering

Huis 5 sluit aan bij de groep van het type IA. Dit is ondermeer in Evergem vlakbij Drongen gekend met één huis⁴⁵ en in Aalter met twee exemplaren⁴⁶. Het eerste gebouw werd op basis van een terra rubrascherf in de 1ste eeuw gedateerd (pre-Flavisch mogelijk). De twee huizen uit Aalter dateerden op basis van aardewerk en ¹⁴C uit de 1ste eeuw⁴⁷. Voor de huizen 1, 2, 3, 4, 6 zijn ons geen parallellen bekend in Vlaanderen en Noord-Frankrijk. Wel komen enkele gebouwen uit Zuid-Nederland in aanmerking als vergelijkingsmateriaal. Voor de huizen 1 en 6 met drie dragers op onregelmatige asinterval, resulterend in twee ongelijke traveeën, zijn er zeer goede parallellen beschikbaar bij



afb. 33: Verdeling op MAI-basis (N=23) van het aardewerk uit huizen 1, 2 en 3 (Vakgroep Archeologie, Universiteit Gent)



afb. 34: Proportionele verdeling volgens MAI-basis (N=49) van het aardewerk uit de nederzetting Drongen-Keiskant (Vakgroep Archeologie, Universiteit Gent)

de oudste groep huizen van de nederzetting te Deurne-Groot Bottelsche Akker⁴⁸ en te Lieshout-Beekseweg⁴⁹, te dateren in de 1ste eeuw. De huizen 2, 3 en 4 met drie traveeën waarvan twee gelijke en één ongelijke, komen eveneens voor te Deurne⁵⁰ en Lieshout⁵¹ in de 1ste en vroege 2de eeuw. Ook hier betreft het gebouwen waarvan hoofdzakelijk de middenstijlenrij bewaard was gebleven en zonder potstal; een gegeven dat in Zuid-Nederland pas vanaf ca. 130 ten vroegste werd toegepast⁵².

Samengevat wijzen zowel directe als indirecte indicatoren op een datering van de huizen uit Drongen in de 1ste tot de vroege 2de eeuw.

SYNTHESE

Samengevat kunnen we stellen dat deze iets hoger gelegen zandige ruggen met een lemig substraat op geringe diepte in het verleden regelmatig door de mens werden gefrequentieerd. Prospectie in het verleden van de op de steilrand gelegen akkers leverden heel wat lithisch materiaal op. Dit duidt op menselijke passage in Mesolithicum en Neolithicum. De bij deze opgravingen uit de teeltlaag verzamelde artefacten sluiten hierbij aan en de enkele sporen *in situ* uit het Neolithicum bewijzen menselijke activiteit op deze plek. Vanaf de late Bronstijd tot en met de vroege IJzertijd en de vroege La Tène-periode (ca. 800-450 voor onze tijdrekening) duiden de sporen op menselijke bewoning. Hoewel we geen woonstructuren voor die periode kunnen duiden, wijzen de kuilen met soms overvloedig keramisch materiaal met meerdere grote potten en weefgewichten op bewoning en ambachtelijke werkzaamheden ter plaatse of vlakbij. Mogelijk bleven de eigenlijke

bewoningssporen (paalgaten) door erosie niet meer bewaard. Ook de ongeveer achthonderd jaar jongere en doorgaans veel zwaardere sporen uit de Romeinse tijd waren immers uiterst ondiep bewaard gebleven. Er werden geen sporen of vondsten aangetroffen uit de laatste vier eeuwen voor onze tijdrekening.

In de eerste twee eeuwen van onze jaartelling werd het gebied opnieuw in ontginning genomen, en dit op een gestructureerde manier. Verspreid liggende huizen met een gelijkaardig architecturaal concept en met gelijkaardige afmetingen en oriëntatie lagen op erven, van elkaar gescheiden door grachtjes of een weg. Ordelijk gegroepeerde spiekers of bijgebouwtjes werden op enige afstand van de huizen ingeplant. Wellicht waren hier meerdere generaties boerengezinnen actief. De huistypes zijn in een ruimere bouwtraditie van tweeschepige woonstalhuizen te situeren, karakteristiek voor de zandige Noordwest-Europese laagvlakte. Op basis van hun tweeschepige opbouw, de schaarse vondsten en naar analogie met gelijkaardige structuren in Vlaanderen en Nederland kunnen deze huizen in de 1ste en in de vroege 2de eeuw worden gedateerd. De palenzetting suggereert de aanwezigheid van staldelen in de noordelijke huisdelen. Potstallen (verdiepte staldelen) werden echter niet aangetroffen. Het geheel geeft de indruk van een vrij planmatige aanpak en functioneel indelen van het landschap. Zeker nog voor het midden van de 2de eeuw verdwenen de huizen. Een kuil met dakpannen verderop suggereert echter dat in de onmiddellijke buurt nog een jongere bewoning kan bestaan hebben. Waarschijnlijk werd het land pas weer systematisch ontgonnen in de late middeleeuwen, maar dan puur als akker- en

weiland. De bewoning lag dan verderop, aan de rand van de kouter.

- ¹ BOCKSTAEL, P., e.a., *Het Heilig Huizeken te Drongen. Een archeologisch rapport*, in: *Stadsarcheologie. Bodem en monument in Gent*, Gent, 1985, jg.9 nr.1, p. 2-28; BERKERS, M., *Drongen, Wafelijzerhoeve*, in: *Archeologisch onderzoek in Gent 2000-2009*, (*Stadsarcheologie. Bodem en monument in Gent*, reeks 2 nr. 3), Gent, 2009, p. 113-115. Beide artikels verwijzen in hun noten naar andere gepubliceerde prospectievondsten.
- ² Het terreinwerk werd uitgevoerd door Marie-Anne Bru, Gunter Stoops, Daniël Van Kerckhove, Freddy Van Petegehem, Geert Vermeiren, Glenn Westelinck en Alex Zenner van de Dienst Stadsarcheologie van de Stad Gent. De landmeters Hilde Bauwens en Thomas Walley van de Dienst Coördinatie zorgden voor het inmeten van de referentiepunten. Jozef Van der Vaet en Luc van de Keere van de Dienst Bouwprojecten coördineerden de logistieke ondersteuning. Armand Dedapper, logistiek bestuurslid van KVE Drongen zorgde voor comfortabele accommodatie.
- ³ Zie ook: STOOPS, G., *KVE Drongen dribbelt over een Romeinse weg*, in: *Jaarboek Heemkundige Kring Dronghine*, Drongen, 2010, p. 72-82; DE CLERCQ, W. & STOOPS, G., *Een inheems-Romeinse nederzetting te Drongen-Keiskant (Gent, O.-Vl.)* in: *Journée d'Archéologie Romaine-Romeinendag 2010*, Louvain-la-Neuve, 24-04-2010, p. 105-110.
- ⁴ In het bijzonder van Dr. Wim De Clercq, Vakgroep Archeologie, Universiteit Gent. Universiteitsforum, Sint-Pietersnieuwstraat 35, 9000 Gent, w.declercq@ugent.be, en van Drs Guy De Mulder, Vakgroep Archeologie, Universiteit Gent. Universiteitsforum, Sint-Pietersnieuwstraat 35, 9000 Gent, guy.demulder@ugent.be.
- ⁵ Determinatie: Dr. Anton Eryvynck, Vlaams Instituut voor het Onroerend Erfgoed (VIOE), Koning Albert II-laan 19 bus 5, 1210 Brussel, anton.eryvynck@rwo.vlaanderen.be.
- ⁶ KIA-40550: 335 ± 25BP.
- ⁷ Georges Antheunis, Dienst Stadsarcheologie, Stad Gent, wist de ontstekingskoppen te identificeren, georges.antheunis@gent.be.
- ⁸ Dit materiaal werd gedetermineerd door Prof. Dr. Phillippe Crombé en Dr. Joris Sergant, Vakgroep Archeologie, Universiteit Gent. Universiteitsforum, Sint-Pietersnieuwstraat 35, 9000 Gent, philippe.crombe@UGent.be, joris.sergant@UGent.be.
- ⁹ KIA-41372: 5260 ± 40 BP.
- ¹⁰ KIA-41371: 3850 ± 35 BP.
- ¹¹ KIA-41373: 2865 ± 25BP - 1130BC (89.9%) 970BC / 690BC (5.5%) 930BC.
- ¹² Jan Bastiaens en Brigitte Cooremans, Vlaams Instituut voor het Onroerend Erfgoed (VIOE), Koning Albert II-laan 19 bus 5, 1210 Brussel, jan.bastiaens@rwo.vlaanderen.be, brigitte.cooremans@rwo.vlaanderen.be.
- ¹³ BOURGEOIS, J., *Mobiele vondsten en chronologie*, in: VERMEULEN, F., *Kelten, Romeinen en Germanen tussen Leie en Schelde. Archeologische vondsten in Sint-Martens-Latem en in het zuiden van de Vlaamse Zandstreek*, (*Scholae Archaeologicae*, nr. 10), Gent, 1989, p. 24-34.
- ¹⁴ DE CLERCQ, W., e.a., *Een waterput uit de vroege IJzertijd en een gebouw uit de Romeinse tijd in Berlare-N445. Deel II*, in: IN 'T VEN, I. & DE CLERCQ, W. (red.), *Een lijn door het landschap. Archeologie en het VTN-project 1997-1998*, (*Archeologie in Vlaanderen. Monografie*, nr. 5), Brussel, 2005, p. 155-176.
- ¹⁵ BOURGEOIS, J., e.a., *Noodopgravingen 1995 te Sint-Gillis-Waas "Reepstraat" (O.-Vl.): nederzettingssporen uit de late bronstijd, de vroege ijzertijd en de Romeinse periode*, in: *Lunula. Archaeologia protohistorica*, 1996, nr. IV, p. 29-32.
- ¹⁶ DE MULDER, G., DE CLERCQ, W. & DESCHIETER, J., *IJzertijdsporen in Merelbeke (O.-Vl.)*, in: *Lunula. Archaeologia protohistorica*, 2002, nr. X, p. 39-42.
- ¹⁷ DE MULDER, G. & DE WANDEL, T., *Een nieuwe kuil uit de metaaltijden te Velzeke*, in: *Handelingen Zottegemse Genootschap voor Geschiedenis en Oudheidkunde*, Zottegem, 2007, nr 13/2, p. 19-26.

- ¹⁸ BOURGEOIS, J., DE LAET, S.J. & THOEN, H., *Opgravingen en vondsten te Kruishoutem-Wijkhuis: sporen van de Bandkeramische cultuur en nederzettingssporen uit de IJzertijd*, in: *Handelingen van de Maatschappij voor Geschiedenis en Oudheidkunde te Gent*, Gent, 1983, nr. XXXVII, p. 3-44.
- ¹⁹ ANNAERT, R., *Enkele nieuwe ijzertijdsites in het Antwerpse*, in: *Lunula. Archaeologia protohistorica*, 2007, nr. XV, p. 107-111.
- ²⁰ VAN DOORSELAER, A., *Een nederzetting uit de IJzertijd te Huise-Lozer*, in: *Kultureel Jaarboek van Oost-Vlaanderen*, Gent, 1972, nr. 6, p. 310-366.
- ²¹ KIA-41370: 2540±25BP.
- ²² VAN DEN BROEKE, P.W., *Nederzettingaardewerk uit de late Bronstijd in Zuid-Nederland*, in: FOKKENS, H. & ROYMANS, N. (red.), *Nederzettingen uit de Bronstijd en de vroege IJzertijd in de Lage Landen*, (Nederlandse Archeologische Rapporten, nr 13). Amersfoort, 1991, p. 193-211.
- ²³ VAN DEN BROEKE, P.W., *De dateringsmiddelen voor de IJzertijd van Zuid-Nederland*, in: VAN DER SANDEN, W.A.B. & VAN DEN BROEKE, P.W. (red.), *Getekend zand. Tien jaar archeologisch onderzoek in Oss-Ussen*, (Bijdragen tot de studie van het Brabantse Heem, nr 31), Waalre, 1987, p. 23-43.
- ²⁴ DE MULDER, G. & HOORNE, J., *Terugkeer naar Erps-Kwerps/Villershof (provincie Vlaams-Brabant, België)*, in: *Lunula. Archaeologia protohistorica*, 2008, nr. XVI, p. 93-101.
- ²⁵ VAN DOORSELAER, A., e.a., *De Kemmelberg, een Keltische bergvesting*, (Westvlaamse Archaeologica. Monografieën, nr. III), Kortrijk, 1987.
- ²⁶ DE SWAEF, W. & BOURGEOIS, J., *Un habitat du La Tène Ia à Lede (Aalst, Flandre orientale)*, (Scholae Archaeologicae nr 3), Gent, 1986.
- ²⁷ BOURGEOIS, I. & STOOPS, G., *Kouter: een aardewerkensemble uit de Late IJzertijd*, in: *Archeologisch onderzoek in Gent 1999-2006*, (Stadsarcheologie. Bodem en monument in Gent, reeks 2 nr. 1), Gent, 2007, p. 68-75.
- ²⁸ ANNAERT, R., *Late Bronstijd- en vroege IJzertijdsporen tussen de Merovingers te Broechem (gem. Ranst, prov. Antwerpen)*, in: *Lunula. Archaeologia protohistorica*, 2004, nr. XII, p. 43-50.
- ²⁹ LALOO, P., e.a., *IJzertijdsporen in een Romeins landschap te Kluizen (Evergem, provincie Oost-Vlaanderen, België)*, in: *Lunula. Archaeologia protohistorica*, 2008, nr. XVI, p. 77-85.
- ³⁰ DE MULDER, G., HOORNE, J. & BARTHOLOMIEUX, B., *Het aardewerk van de erven op Flanders Expo-Zone 1 (Sint-Denijs-Westrem, stad Gent, provincie Oost-Vlaanderen, België)*, in: *Lunula. Archaeologia protohistorica*, 2009, nr. XVII, p. 81-89.
- ³¹ VAN DEN BROEKE, P.W., *Een vurig afscheid? Aanwijzingen voor verlatingsrituelen in ijzertijd nederzettingen*, in: FOKKENS, H. & JANSEN, R. (red.), *2000 jaar bewoningsdynamiek. Brons- en ijzertijdbewoning in het Maas-Demer-Scheldegebied*, Leiden, 2002, p. 45-61.
- ³² DE CLERCQ, W. & DEGRYSE, P., *Mineralogical characterization and first identification of the Low Lands Ware 1. An important Roman ceramic industry in the lower Rhine-Meuse-Scheldt basin (ca. 60-300AD) The Netherlands, Belgium, Germany*, in: *Journal of Archaeological Science*, 2008, nr. 35 / 1, p. 448-458.
- ³³ DE LAET, S.J. & THOEN, H., *Etudes sur la céramique de la nécropole gallo-romaine de Blicquy (Hainaut) IV. La céramique à enduit rouge-Pompéien*, in: *Helinium*, Wetteren, 1969, nr. IX, p. 28-38.
- ³⁴ DERU, X., *Les productions de l'atelier de potiers des "quatre bornes" aux Rues-des-Vignes (Nord)*, in: S.F.E.C.A.G., *Actes du Congrès de Blois*, 2005, p. 469-478.
- ³⁵ KIA-41379: 2015±25BP.
- ³⁶ DE CLERCQ, W. & VAN STRYDONCK, M., *La méthode de datation par radiocarbone comme indicateur chronologique alternatif pour l'époque Romaine. Possibilités et limites méthodologiques pour la période 200cal BC - 500cal AD sur base d'études de cas*, in: S.F.E.C.A.G., *Actes du Congrès de Langres*, 2007, p. 97-109.
- ³⁷ DE BOE, G., *De inheems-Romeinse houtbouw in de Antwerpse Kempen*, in: BRENDERS, F. & CUYT, G. (eds.), *Van Beschaving tot Opgraving. 25 jaar archeologisch onderzoek rond Antwerpen*, Brussel, 1988, p. 47-

- ³⁸ HIDDINK, H., *Archeologisch Onderzoek aan de Beekseweg te Lieshout*, (Zuidnederlandse Archeologische Rapporten, nr. 18), Amsterdam, 2005.
- ³⁹ DE BOE, G., 1988.
- ⁴⁰ DE CLERCQ, W., *L'habitat gallo-romain en Flandre orientale (Belgique). Recherches 1990-2001 dans les civitates Menapiorum et Nerviorum (1990-2001)*, in: *Revue du Nord. Archéologie de la Picardie et du Nord de la France* 85, Lille, 2003, nr. 353, p. 161-179; DE CLERCQ, W., *Lokale gemeenschappen in het Imperium Romanum. Transformaties in de rurale bewoningsstructuur en de materiële cultuur in de landschappen van het noordelijk deel van de civitas Menapiorum (Provincie Gallia-Belgica, ca. 100 v. Chr.-400 n. Chr., (Onuitgegeven Doctoraatsverhandeling, Universiteit Gent), Gent, 2009.*
- ⁴¹ DE CLERCQ, W., 2009.
- ⁴² HOLLEVOET, Y., 2006. *Romeinen onder de dienstweg. Nederzettingssporen en brandrestengraven te Beernem (W.-VI.)*, in: D'HAENINCK, S. (ed.), *Gemeente Beernem. Open Monumentendag Vlaanderen 2006*, Beernem, 2006, p. 14-20.
- ⁴³ DE CLERCQ, W., 2009.
- ⁴⁴ DE CLERCQ, W. & DEGRYSE, P., 2008.
- ⁴⁵ DE LOGI, A., e.a., *Archeologisch onderzoek Evergem-Koolstraat. 1 oktober 2008 tot en met 10 juni 2009*, (KLAD-Rapport, nr. 15), Aalter, 2009.
- ⁴⁶ DE CLERCQ, W., 2009.
- ⁴⁷ DE CLERCQ, W., 2009.
- ⁴⁸ HIDDINK, H., *Archeologisch onderzoek op de Groot Bottelsche Akker bij Deurne. Bewoning uit de Steentijd, IJzertijd, Romeinse tijd, Vroege en Volle Middeleeuwen*, (Zuidnederlandse Archeologische Rapporten, nr. 33), Amsterdam, 2008; huizen 517, 521, 527.
- ⁴⁹ HIDDINK, H., 2005, huis 52.
- ⁵⁰ HIDDINK, H., 2008, huizen 511, 518.
- ⁵¹ HIDDINK, H., 2005, huis 47, wellicht na 40 van onze jaartelling AD te dateren.
- ⁵² HIDDINK, H., 2005, p. 119-120.