

Archeo-rapport 106
Het archeologisch vooronderzoek aan de Bremstraat te
Lembeek



Sophie Rooms & Maarten Smeets

Kessel-Lo, 2012
Studiebureau Archeologie bvba

Archeo-rapport 106

**Het archeologisch vooronderzoek aan de Bremstraat te
Lembeek**

Sophie Rooms & Maarten Smeets

**Kessel-Lo, 2012
Studiebureau Archeologie bvba**



Colofon

Archeo-rapport 106
Het archeologisch vooronderzoek aan de Bremstraat te Lembeek

Opdrachtgever:	Stad Halle
Projectleiding:	Maarten Smeets
Leidinggevend archeoloog:	Sophie Rooms
Auteurs:	Sophie Rooms Maarten Smeets
Foto's en tekeningen:	Studiebureau Archeologie bvba (behalve figuren 1 t.e.m. 4)

Op alle teksten, foto's en tekeningen geldt een auteursrecht. Zonder voorafgaandelijke schriftelijke toestemming van Studiebureau Archeologie bvba mag niets uit deze uitgave worden vermenigvuldigd, bewerkt en/of openbaar gemaakt, hetzij door middel van webpublicatie, druk, fotokopie, microfilm of op welke andere wijze ook.

D/2012/12.825/19

Studiebureau Archeologie bvba
Jozef Wautersstraat 6
3010 Kessel-Lo
www.studiebureau-archeologie.be
info@studiebureau-archeologie.be
tel: 0474/58.77.85
fax: 016/77.05.41

©2012, Studiebureau Archeologie bvba

Inhoudstafel

Inhoudstafel	p. 1
Hoofdstuk 1: Inleiding	p. 3
Hoofdstuk 2: Werkmethode	p. 7
Hoofdstuk 3: Beschrijving van de sporen	p. 9
Hoofdstuk 4: Besluit	p. 11
Bijlagen	p. 13
Bijlage 1: Sporeninventaris	p. 15
Bijlage 2: Vondsteninventaris	p. 17
Bijlage 3: Fotoinventaris	p. 19
Bijlage 4: Coupetekeningen	p. 21
Bijlage 5: Opgravingsplan	p. 23

Hoofdstuk 1 Inleiding

Naar aanleiding van de aanleg van een nieuwe weg en riolering in het kader van de geplande verkaveling aan de Bremstraat te Lembeek, werd door Onroerend Erfgoed een archeologisch vooronderzoek in de vorm van proefsleuven opgelegd.

Het onderzoek werd door de stad Halle aan Studiebureau Archeologie bvba toevertrouwd en het terreinwerk werd uitgevoerd op 18 juni 2012.

Het projectgebied beslaat ca. 0,75 ha en is omsloten door de kruising van de Bremstraat en de Wijgaard enerzijds en de reeds bestaande verkavelingen anderzijds.

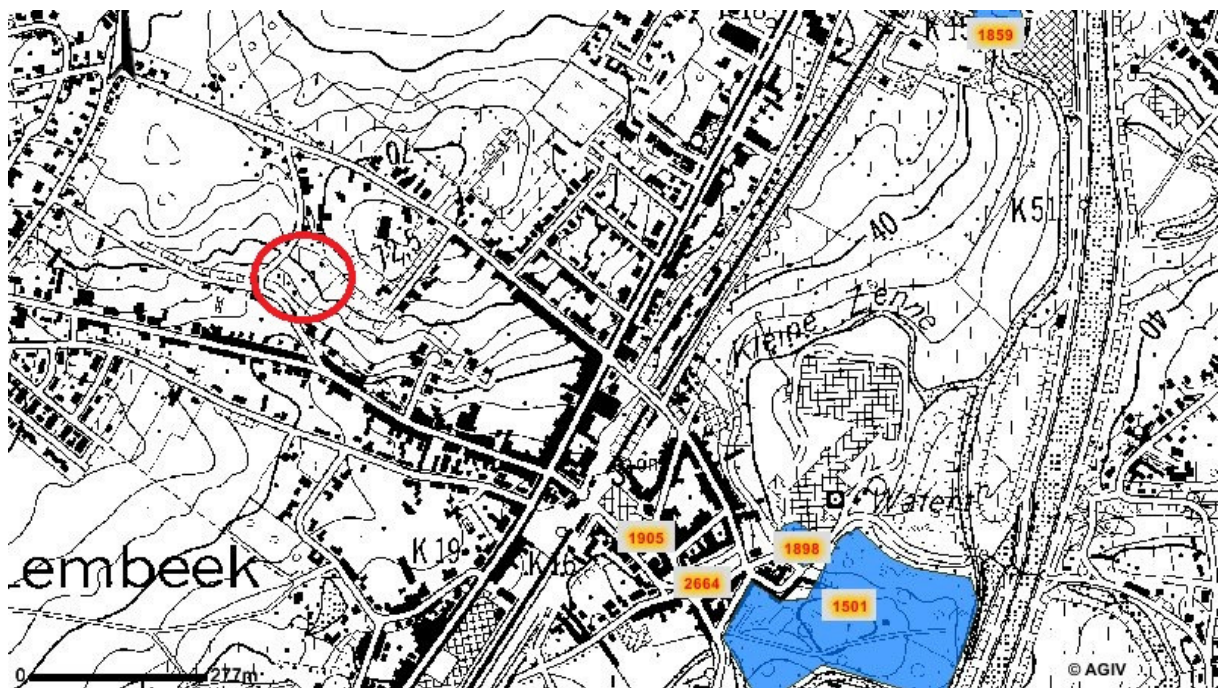


Fig. 1: Uittreksel uit de CAI met situering van het projectgebied.

Op de Centrale Archeologische Inventaris (CAI) (fig. 1) zijn in de directe omgeving van het projectgebied vijf vindplaatsen aangeduid. De eerste locatie, CAI 1859, werd aangeduid omwille van de aanwezigheid van een watermolen die werd gebouwd in de late middeleeuwen. CAI 1501 is het kasteel van Lembeek. Dit kasteel werd in de 17^{de} eeuw opgericht, ter vervanging van een oude burcht die op het einde van de 16^{de} eeuw vernield zou zijn geweest. Bij het uitgraven van de vijvers van dit kasteel werden enkele bijlen uit silex gevonden. Deze werden gedateerd als midden-neolithisch.

In de omgeving van het terrein werd ook een tweede watermolen aangeduid (CAI 1898). Deze molen wordt net als de andere geplaatst in de late middeleeuwen. CAI 2664 is de Sint-Veronuskerk. Van deze laat middeleeuwse kerk is enkel het koor nog origineel. Een derde molen, daterend uit de nieuwe tijd, wordt aangeduid als CAI 1905.



Fig. 2: Uittreksel uit de Ferrariskaart met situering van het projectgebied.

De Ferrariskaart (1771-1778) (fig. 2) toont in het onderzoeksgebied een gebouw dat omringd is door beemden. Omwille van de mogelijke aanwezigheid van deze structuur werd het archeologisch vooronderzoek opgelegd.



Fig. 3: Uittreksel uit de Atlas der Buurtwegen met situering van het projectgebied.

Op de Atlas der Buurtwegen (1814) (Fig. 3) wordt echter geen bebouwing aangeduid. Het onderzoeksgebied is in deze periode landbouwgebied.

De bodem van de onderzoeksgebied wordt aangeduid als een Adp(c)-bodem (fig. 4). Dit houdt in dat het hier gaat om een leembodem met matig natte gronden zonder een profielontwikkeling. De variant (c) wijst op een bedolven textuur B-horizont op minder dan 80 cm diepte. Door de topografie is er een dik pakket colluvium.

Het projectgebied heeft een uitgesproken reliëf. Boven op de helling werd een eenvoudig profiel aangetroffen waarbij de natuurlijke leembodem zich onmiddellijk onder de teelaarde bevond (fig. 5). Lager op de helling kon de aanwezigheid van een ongeveer 50 cm dik pakket colluvium worden vastgesteld onder de teelaarde (fig. 6). Deze bodemopbouw maakte al onmiddellijk duidelijk dat er in het noordelijke deel van het projectgebied erosie heeft opgetreden, waardoor de bewaring van eventuele sporen beperkt was, terwijl lager, weliswaar in de zeer natte zones, mogelijk begraven sporen aanwezig konden zijn.

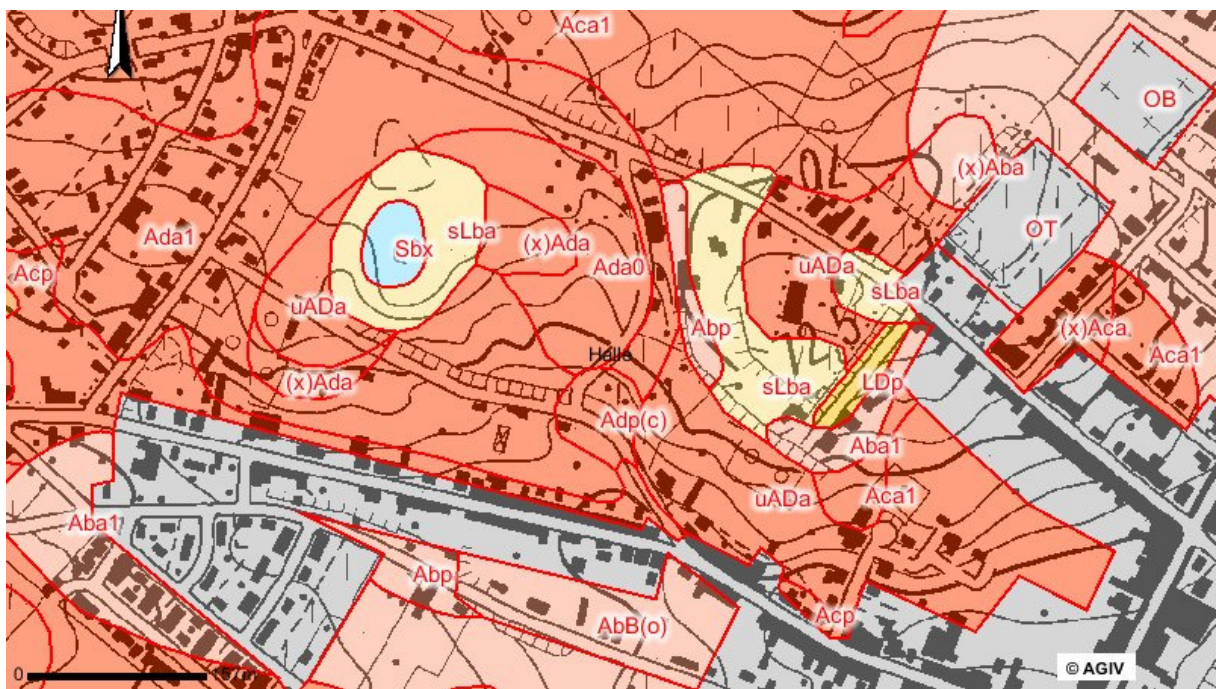


Fig. 4: Uittreksel uit de bodemkaart met aanduiding van het onderzoeksgebied.



Fig. 5: Bodemprofiel op het hoger gelegen deel.



Fig. 6: Bodemprofiel op het lager gelegen deel.

Hoofdstuk 2 Werkmethode

Conform de opgelegde voorschriften werden sleuven aangelegd met een graafmachine op rupsbanden met een platte graafbak (Fig.).

Bij het aanleggen van de sleuven werd licht afgeweken van het vooropgestelde sleuvenplan omwille van de topografie van het terrein en de wilde begroeiing. Door de sterke helling van het terrein langsheen de Bremstraat werd voornamelijk omwille van veiligheidsredenen één lange sleuf dwars getrokken, in plaats van de verderzetting van de hoger gelegen sleuven.



Fig. 5: Aanleg van het vlak.

De aanwezige sporen werden opgeschaafd, gefotografeerd en beschreven. Alle sporen werden gecoupeerd om de diepte, aard en de bewaringstoestand van de sporen te achterhalen. Van de gecoupeerde sporen werden, indien antropogeen, digitale coupetekeningen gemaakt.

Vondsten werden per spoor en eventueel per laag ingezameld. Alle sleuven, sporen en losse vondsten werden digitaal topografisch ingemeten. Het hele terrein werd ook met de metaaldetector onderzocht.

Hoofdstuk 3 Beschrijving van de sporen

In totaal werden zes sporen opgetekend, waarvan in totaal één (mogelijk) paalkuil, één kuil en één ploegspoor. Drie sporen bleken natuurlijk te zijn. In geen van de sporen werden vondsten aangetroffen. Enkel twee scherven industrieel wit aardewerk werden als losse vondsten ingezameld.

Het ploegspoor (Sp 6 in sleuf 7) is, op basis van dezelfde vulling en de beperkte omvang, als recent te interpreteren.

De twee andere sporen (Sp 1 en Sp 2 in sleuf 4) bevonden zich relatief dicht bij elkaar. Deze lagen op een hoger gelegen gedeelte van het onderzoeksgebied. Het profiel van deze sporen was zeer ondiep. Mogelijk is dit een gevolg door de topografie van het terrein en zijn deze sporen gedeeltelijk weggeërodeerd. Eén van de sporen kan worden geïnterpreteerd als een paalkuil (Sp 1) (fig. 6). Aan het tweede spoor kon geen duidelijke functie worden toegewezen. Ter hoogte van deze sporen werd een kijkvenster aangelegd, maar hierbij werden geen nieuwe sporen aangetroffen.



Fig. 6: Coupe van Sp 1.

Hoofdstuk 4 Besluit

Conform art. 4 § 2 van het *Decreet houdende Bescherming van het Archeologisch Patrimonium* van 30 juni 1993 (B.S. 15.09.1993), gewijzigd bij decreet van 18 mei 1999 (B.S. 08.06.1999), 28 februari 2003 (B.S. 24.03.2003), 10 maart 2006 (B.S. 7.6.2006), 27 maart 2009 (B.S. 15.5.2009) en 18 november 2011 (B.S. 13.12.2011) zijn de eigenaar en de gebruiker ertoe gehouden de archeologische monumenten die zich op hun gronden bevinden te bewaren en te beschermen en ze voor beschadiging en vernieling te behoeden.

Daarom werd een archeologisch vooronderzoek gevraagd om de archeologische potentie van het terrein in te schatten.

Tijdens het vooronderzoek werd vastgesteld dat er in de onderzoekszone slechts 6 sporen konden worden aangeduid, waarvan één recent en drie natuurlijk. Ter hoogte van de twee andere sporen, werd een kijkvenster aangelegd, wat geen bijkomende resultaten opleverde. Er werden geen vondsten gedaan in de sporen en het beperkt aantal losse vondsten is weinig relevant. Erosie op de hoger gelegen delen van het projectgebied heeft mogelijk aanwezige sporen doen verdwijnen.

Daarom is een verder archeologisch onderzoek niet verantwoord. Het officieel vrijgeven van het terrein gebeurt door Onroerend Erfgoed.

Ondanks het vrijgeven van het terrein blijven de algemene bepalingen die voorzien zijn in:

- het decreet van 30 juni 1993 houdende bescherming van het archeologisch patrimonium, gewijzigd bij de decreten van 18 mei 1999, 28 februari 2003, 10 maart 2006, 27 maart 2009 en 18 november 2011 (BS 08.06.1999, 24.03.2003, 07.06.2006, 15.5.2009 en 13.12.2011)
- en het besluit van de Vlaamse regering van 20 april 1994 tot uitvoering van het decreet van 30 juni 1993 houdende de bescherming van het archeologisch patrimonium, gewijzigd bij besluiten van de Vlaamse Regering van 12 december 2003, 23 juni 2006, 9 mei 2008, 4 december 2009, 1 april 2011 en 10 juni 2011

van toepassing, meer bepaald voor de bepalingen over de meldingsplicht van eventuele toevalsvondsten tijdens het verdere verloop van de werken.

Bijlagen

Bijlage 1 Sporeninventaris

Spoor	Sleuf	Aard	Vorm	Aflijning	Kleur	Textuur	Bijmenging	Opmerkingen
1	4	Paalkuil	Cirkel	ReS	DBr-Gr en DBr vl.	ReHaVa L	Bio, HK	
2	4	Kuil	Onregelmatig	ReS	DBr-Gr en DBr vl.	ReHaVa L	Bio, HK	
3	4	Natuurlijk	Onregelmatig	ZeS	DBr-Zw en Gr-Br vl.	ReHaVa L	Bio, HK	
4	4	Natuurlijk	Ovaal	ReD	DBr-Gr en DBr-Zw vl.	ReHaVa L	Bio, keitjes, HK, BS	
5	4	Natuurlijk	Onregelmatig	ReD	DBr-Gr en DBr-Zw vl.	ReHaVa L	Bio, keitjes, HK, BS	
6	7	Greppel	Langwerpig	ZeS	DGr-Br	ReHaVa L	Bio, HK	recente afwaterings-greppel

Afkortingen:

Kleur:

L- Licht
D- Donker
Br Bruin
Gl Geel
Go Groen
Gr Grijs
Or Oranje
Rd Rood
Wt Wit
Zw Zwart
Bl Blauw
Pr Purper
Rz Roze

m met
vl vlekken
sp spikkels

Aflijning:

Re Redelijk
Ze Zeer
S Scherp
D Diffuus
Var Variabel
Nat Niet af te lijnen

Textuur:

Re Redelijk
Ze Zeer
Za Zacht
Ha Hard
Va Vast
Lo Los
Z Zand
L Leem
K Klei

Bijmenging:

Bio Bioturbatie
Glau Glauconiet
BS Baksteen
HK Houtskool
Fe IJzerconcreties
FeZ IJzerzandsteen
Mg Mangaan
ZS Zandsteen
SK Steenkool

Bijlage 2 Vondsteninventaris

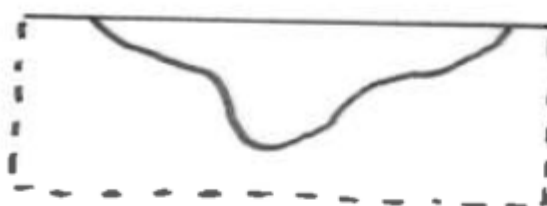
Inventarisnummer	Spoor	Sleuf	Vlak	Aard	Aantal
2012-237-CE-LV-01	LV	3	1	ceramiek: industrieel wit aardewerk	1
2012-237-CE-LV-02	LV	7	1	ceramiek: industrieel wit aardewerk	1

Bijlage 3 Fotoinventaris

Fotonummer	Spoor	sleuf	aard
2012-237-01		7	vlak
2012-237-02		4	vlak
2012-237-03		4	vlak
2012-237-04	1	4	coupe
2012-237-05	1	4	coupe
2012-237-06	2	4	coupe
2012-237-07	2	4	coupe
2012-237-08		1	vlak
2012-237-09		1	vlak
2012-237-10		2	vlak
2012-237-11		2	vlak
2012-237-12		3	profiel
2012-237-13		3	profiel
2012-237-14		3	vlak
2012-237-15		3	vlak
2012-237-16		3	vlak
2012-237-17		3	vlak
2012-237-18		3	vlak
2012-237-19		3	vlak
2012-237-20		4	profiel
2012-237-21	1	4	spoor
2012-237-22	2	4	spoor
2012-237-23		4	vlak
2012-237-24		4	vlak
2012-237-25	3	4	spoor
2012-237-26		4	vlak
2012-237-27		4	vlak
2012-237-28	4	4	spoor
2012-237-29	5	4	spoor
2012-237-30		4	vlak
2012-237-31		5	vlak
2012-237-32		5	vlak
2012-237-33		5	profiel
2012-237-34		5	profiel
2012-237-35		5	vlak
2012-237-36		5	vlak
2012-237-37		5	vlak
2012-237-38		5	vlak

2012-237-39		5	vlak
2012-237-40		5	vlak
2012-237-41		5	vlak
2012-237-42		5	vlak
2012-237-43		5	vlak
2012-237-44		6	profiel
2012-237-45		6	profiel
2012-237-46		6	vlak
2012-237-47		6	vlak
2012-237-48		6	vlak
2012-237-49		6	vlak
2012-237-50		6	vlak
2012-237-51		6	vlak
2012-237-52		6	vlak
2012-237-53		6	vlak
2012-237-54		6	vlak
2012-237-55		7	sfeerfoto
2012-237-56		7	sfeerfoto
2012-237-57		7	profiel
2012-237-58		7	profiel
2012-237-59		7	profiel
2012-237-60		7	profiel
2012-237-61		7	profiel
2012-237-62		7	vlak
2012-237-63		7	vlak
2012-237-64		7	vlak
2012-237-65		7	vlak
2012-237-66	6	7	spoor
2012-237-67	6	7	spoor
2012-237-68		7	vlak
2012-237-69		7	vlak
2012-237-70		7	vlak
2012-237-71		7	profiel
2012-237-72		7	profiel
2012-237-73		7	vlak

Bijlage 4 Coupetekeningen



SP 1

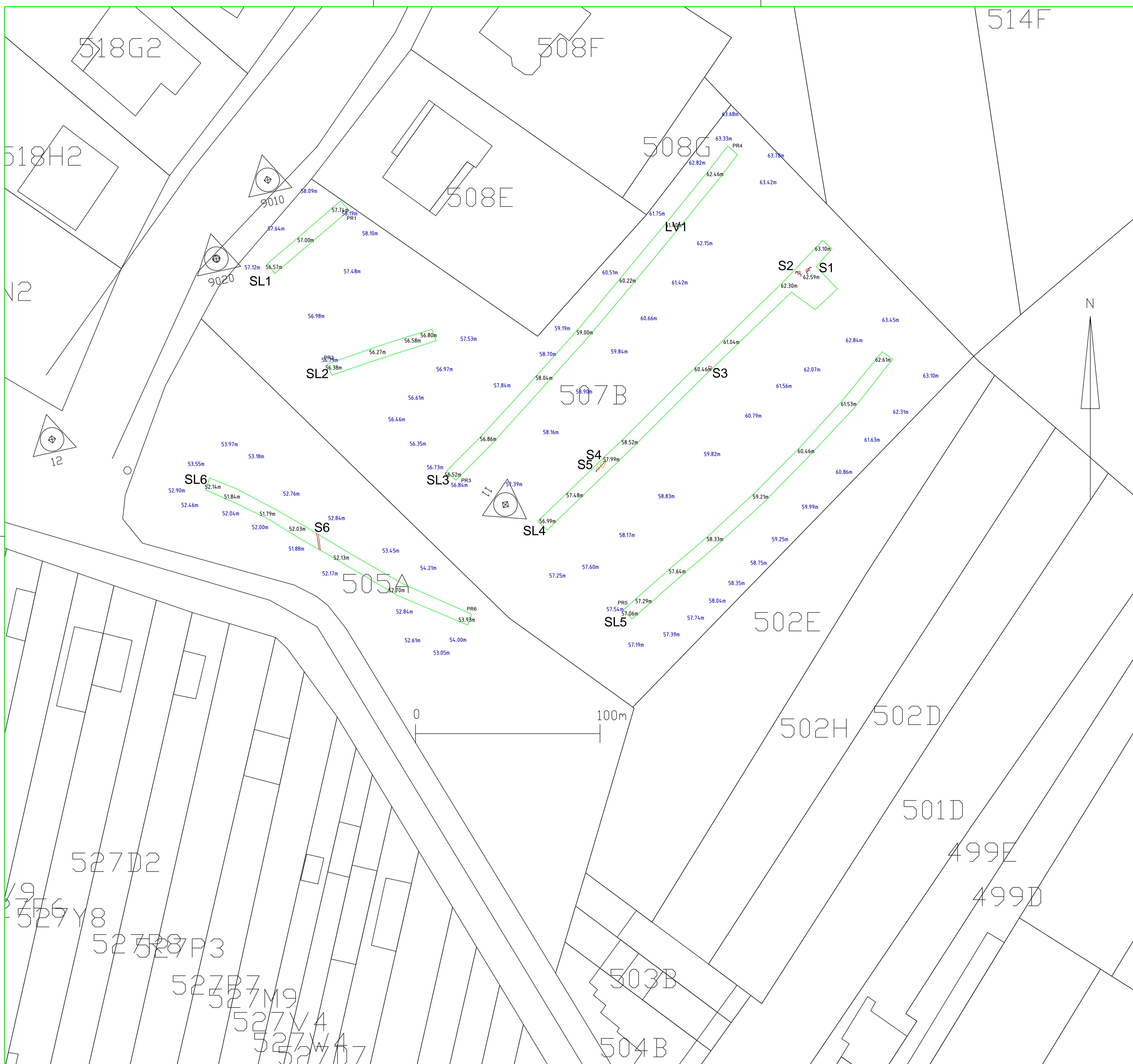


SP 2



1 m

Bijlage 5 Opgravingsplan



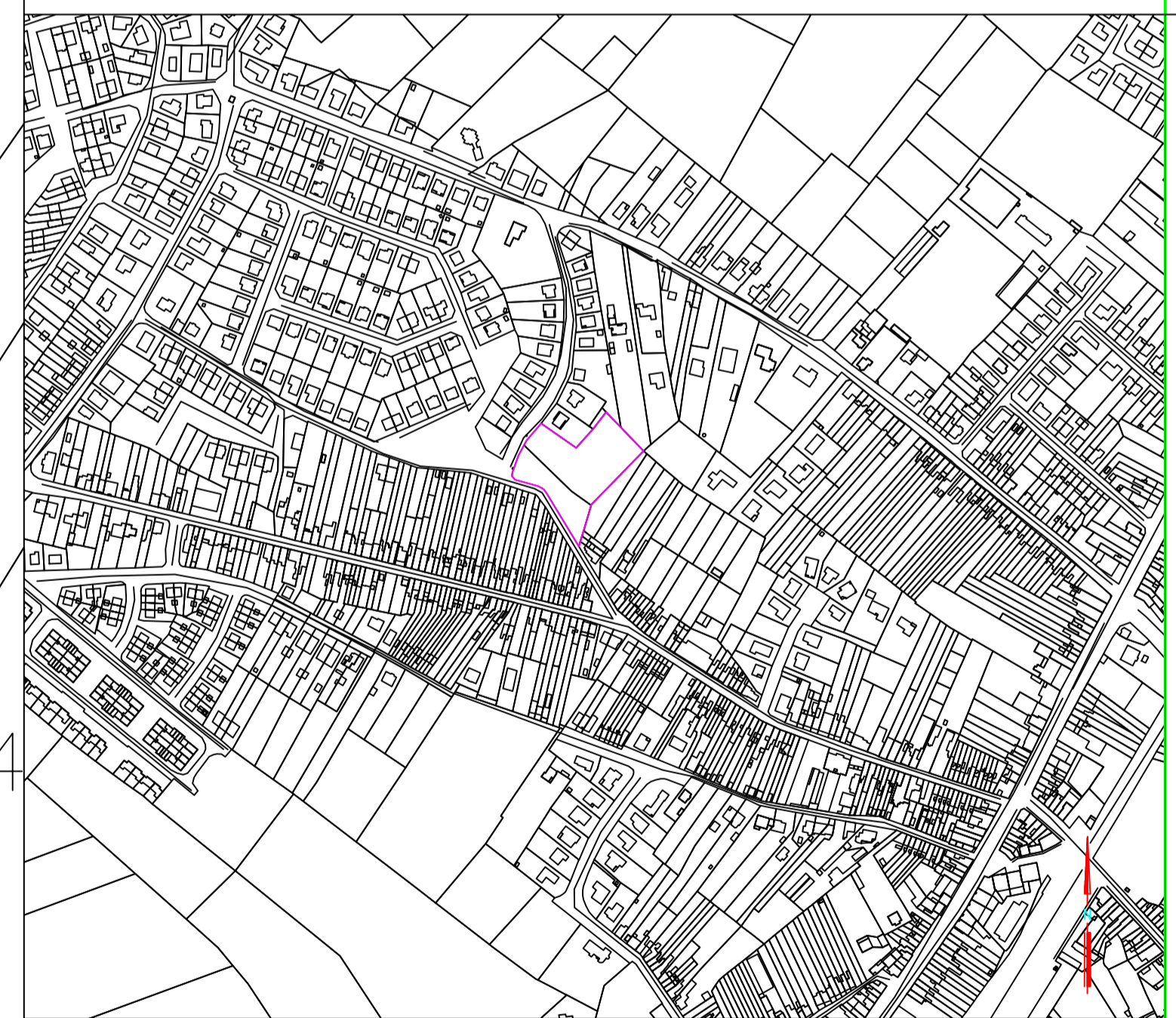
Legende:

- Proefsleuven
- Sporen
- 33.469m Hoogtes sleuf
- 33.469m Hoogtes maaiveld

coördinatenlijst (Lambert 72)

Nr.	x-coördinaat	y-coördinaat	z-coördinaat
9010	139092.05	139092.05	57.41m
9020	139092.05	139092.05	57.20m
12	139092.05	139092.05	56.53m
11	139092.05	139092.05	57.92m

Liggingsplan



Het archeologisch vooronderzoek aan de Bremstraat te Lembeek	
Opdrachtgever:	Stad Halle
Uitvoering:	Studiebureau Archeologie bvba Sophie Rooms (leidinggevend archeoloog)
Topografie:	Wouter Yperman
Datum:	Juni 2012
Schaal: 1/250	1/1