

**RAPPORTAGE VONDSTMELDING
TONGEREN: O.L.V. – BASILIEK (ZUIDELIJKE SACRISTIE)**

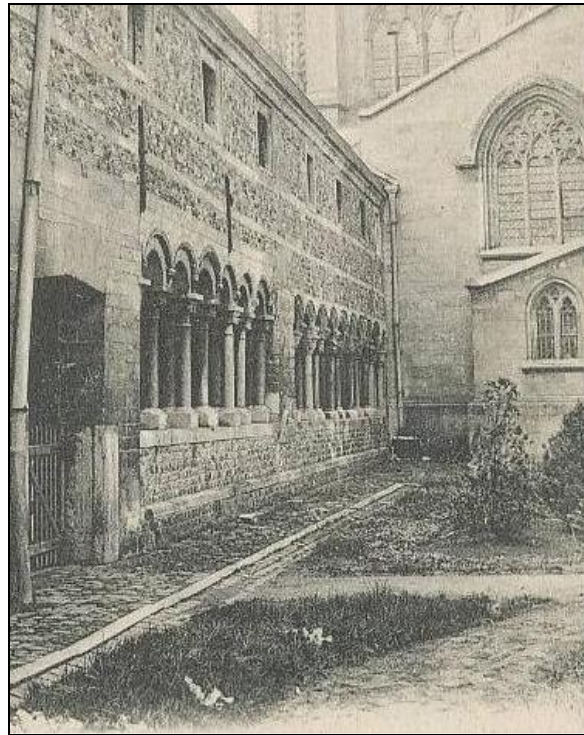


Foto teruggevonden op: <http://ansichtkaarten.delcampe.net>

I. Verslaggevers:

Geert Vynckier en Alain Vanderhoeven

Vlaams Instituut voor het Onroerend Erfgoed

Jekerstraat 10

3700 Tongeren

012 /260320 en 012/260329

geert.vynckier@rwo.vlaanderen.be

alain.vanderhoeven@rwo.vlaanderen.be

functie: erfgoedonderzoeker archeologie

tekeningen en plannen: André Detloff
Annelies Opdebeeck

veldwerkers: Michel Mulleners
Rudi Roosen
Jurgen Staf
Jos Wijnants

II. Identificatie

Provincie(s): Limburg

Gemeente(n): Tongeren

Deelgemeente(n): Tongeren

Coördinaten: Lambert 1972: X: 227316 Y: 163939

Kadastergegevens: Gemeente Tongeren, 1e afdeling, sectie C, perceelsnummer 976C.

Adres: Grote Markt (sacristie O.L.V. Basiliek)

Toponiem(en): -

Naam van de site: Tongeren O.L.V. Basiliek

Algemene beschrijving:

De basiliek bevindt zich in het centrum van Tongeren en staat net op de waterscheiding van het Maas- en Scheldebekken (Fig. 1 en Fig. 2). Ze ligt in het midden van de bebouwde zone en er werden in het verleden op regelmatige basis kleinere opgravingen en sonderingen verricht. In 1999 begon de eerste grote opgravingscampagne in het westelijke deel en de toren van de basiliek. Deze duurde tot 2001. Een tweede campagne, die zich toespitste op het oostelijke deel, de transepten en het koor begon in 2006 en eindigde in 2009 (Fig. 3). De site kreeg in de CAI het locatienummer 50370.

II. Archeologische nota

* Datum van de melding van de vondst

De vondst werd gemeld naar aanleiding van een bezoek aan de basiliek door Alain Vanderhoeven op 3 november 2009. Hij merkte op dat er graafwerken voor nutsleidingen bezig waren in de zuidelijke sacristie. Bij deze werken kwamen vloeren en muurfragmenten van de voorlopers van de huidige kerk te voorschijn. Dit werd gemeld aan het Agentschap Ruimte en Erfgoed als vondstmelding. Met een kleine ploeg van het VIOE - Tongeren werd de uitgegraven sleuf voor nutsvoorzieningen op 3 en 10 november opgekuist, gefotografeerd en geregistreerd. Na contact te hebben genomen met de architect Michel Janssen werd afgesproken om de andere helft van de sacristie, waarvan de vloer toch zou gelicht worden, in de loop van februari of maart 2010 verder te registreren. Het tweede deel werd uiteindelijk afgewerkt van 16 tot 18 maart 2010. Op vrijdag 18 maart werd de zuidelijke sacristie vrijgegeven.

* Een summiere beschrijving van het onderzoek dat voorafgaand aan het onderzoek op de site werd uitgevoerd

Cf. bibliografie en CAI nr. 50370.

*De archeologische beschrijving van de site en het onderzoek dat heeft plaatsgevonden: methodiek van het onderzoek en de resultaten

De zuidelijke sacristie (Fig. 4) werd in de voorbije opgravingscampagnes niet onderzocht daar men van oordeel was dat er toch niet in de bodem zou worden ingegrepen. Uiteindelijk werd de vloer van de sacristie opgebroken om nog enkele nutsleidingen te voorzien in het zuidelijke deel van de sacristie. De sleuf die hiervoor werd gegraven was 40 tot 50 cm diep en had al een deel van de onderliggende vloeren, lagen en muren vernield vooraleer een registratie ervan plaatsvond (Fig. 5). Alleen in het meest zuidwestelijke deel (in een ingemaakte kleerkast) van de sacristie werd er een diepere kuil van 1 op 1m uitgegraven. De werkput die met deze vondstmelding ontstond wordt verder "werkput 31" genoemd als volgende put in het globale werkputtenplan van de vorige opgravingen. Zo kunnen deze gegevens mee verwerkt worden in de uiteindelijke publicatie van de voorbije opgravingscampagnes. De tweede, noordelijke helft van werkput 31 werd pas in een tweede fase opengelegd, bij de voorbereidingen van het vernieuwen van de vloer van de sacristie (Fig. 6).

In het midden van de sacristie, lopende van oost naar west, kwamen tot nu toe onbekende muren aan het licht (Fig. 7, 5-6 en Fig. 7, 7-8). Het oostelijke deel is opgebouwd uit silexblokken, fragmenten van dakpannen en andere gesteenten. De gebruikte kalkmortel is lichtroze tot grijs (Fig. 8). Deze muur vertoont aan de noordzijde een laagje wit pleisterwerk van ongeveer één cm dik (Fig. 9). Tevens wijst de aanzet van een half ingewerkt halfronde pijlertje in mergel erop dat de noordzijde een binnenwand van een vertrek was (Fig. 10 en 11). In het uiterste oosten was een deel van deze muur volledig afgebroken en kon ze alleen nog maar gevolgd worden als uitbraakspoor. De fundering loopt verder door naar het westen maar er is een duidelijke breuk vast te stellen. Het westelijke deel (Fig. 7, 7-8) is breder en zwaarder van constructie en tevens opgebouwd uit silexblokken. Het metselwerk, voor zover zichtbaar, heeft een kern van silexblokken en roze mortel (Fig. 12) terwijl het parament is opgebouwd uit mooi gekapte blokken. Dit gedeelte van de muur vertoont twee uitspringende gedeelten die de fundering vormden van twee steunberen, die nu verdwenen zijn. Ook hier werden aan de noordzijde resten van witte pleister aangetroffen (Fig. 13). De muur loopt in het uiterste westen verder als uitbraakspoor. Deze twee blijkbaar in tijd verschillende muren zouden uiteindelijk samen de fundering van de buitenmuur van de eerste zuidelijke sacristie, die kleiner was dan de huidige, kunnen zijn.

Ten zuiden van deze muren werd een groot deel van het oppervlak vernield door de sleuf die werd uitgegraven voor de nutsleidingen. Maar in het profiel dat aldus ontstond krijgen we toch een idee van de opeenvolging van lagen in dit gedeelte (Fig. 14 en Fig. 7 C-D). De bodem van de recente uitgraving bestaat uit een grijsgroen zandige laag waarin, mortel -, baksteen -, leisteen -, en andere bouwmaterialfragmenten verspreid voorkomen (Fig. 14, 1). Deze laag heeft dienst gedaan als funderingslaag van een vloer, aangelegd met regelmatig gekapte silexblokken (Fig. 14, 2). Deze vloer loopt tot tegen de hoger beschreven muur (Fig. 15). Hierop ligt een laag van ongeveer 30 cm dik die opgebouwd is uit silexblokken, baksteenfragmenten, mortelresten en mergelblokken (Fig. 14, 3). Op deze laag ligt een 2 à 3 cm dik laagje met fijnere fragmenten die geëffend zijn en aldus een nieuw vloerniveau vormen (Fig. 14, 4). Op deze vloer ligt een 10cm dik pakket van donkerbruine zandige leem, vermengd met fijn bouw- en/of afbraakpuin, waarop een fijn geel mortellaagje een nieuwe vloer vormt (Fig. 14, 5). Het geheel wordt tenslotte afgedekt met een grijsgroene zandlaag die samen met een fijne witte mortellaag bovenaan de funderingslaag vormde van de huidige uitgebroken vloer (Fig. 14, 6). Deze vloer van de huidige sacristie bestond uit vierkante zwarte en geelgroene tegels die in ruitverband werden gelegd. We konden dit nog vaststellen onder de grote kleerkasten die tegen de wanden werden opgebouwd (Fig. 16).

Ten noorden van de muur werd een volledige andere opbouw van de ondergrond aangetroffen. Vooreerst werd de bodem hier op één plaats volledig ingenomen door het gewelf van een bakstenen kelder die zich onder de volledige sacristie uitstrekt (Fig. 17). Deze was opgebouwd uit regelmatige bakstenen met een afmeting van 20 x 10 x 5 cm en werd met een witgele mortel gemetseld. Deze kelder werd in 1997 al ingetekend en bestudeerd door het toenmalige IAP. De kelder zelf is te bereiken via één van de kleerkasten door een opening in het gewelf. Deze opening is bovenaan verstevigd met enkele platte mergelblokken die op het gewelf rusten (Fig. 18). In de kelder is te zien dat het gewelf in het noorden rust op de fundering van de zuidelijke muur van het koor van de romaanse kerk en in het zuiden rust op de fundering van de zuidelijke (buiten)muur van de sacristie van de Gotische kerk (Fig. 19). De ruimte tussen deze muur en het zichtbaar gewelf in de sacristie werd opgevuld met een vloer vervaardigd uit grote fragmenten van baksteen die in een grijs gele zandige mortel werden gezet (Fig. 20). Op deze vloer moet er nadien een egale hardere mortel (Fig. 21) zijn uitgestreken die het geheel egaliseerde (op sommige plaatsen is deze nog te herkennen). Een profiel net onder een van de kasten toont ons de latere opbouw van de vloer (Fig. 22). Op het gewelf en de mortellaag werd een gele zandige laag, vermengd met fijn puin, van een drietal cm gelegd. Hierop bevindt zich een 10 cm dikke laag met grof puin van bakstenen, mortel en mergelblokken. Daarop werd een 5cm dikke egaliseringslaag in grijsgroen zand gelegd. Dit geheel werd afgesloten met een inbeddinglaag van witte mortel waarop dan uiteindelijk

de groengeel –zwarte tegels werden gelegd van de huidige sacristie. De bakstenen vloer werd op twee plaatsen vernield door recente graafwerken (Fig. 7, 9). In het westelijke deel werd een gat in het tongewelf gegraven om een verwarmingsbuis in op te bouwen. In het oostelijke gedeelte werd een deel van de bakstenen vloer uitgebroken en met puin opgevuld om de huidige nutsleidingen aan te leggen.

Tot slot was in de fundering van de zuidelijke buitenmuur van de Gotische sacristie nog een kern van een muur in silex en roze kalkmortel te zien (Fig. 23). Dezelfde muur was al tijdens het vooronderzoek van 1997 in de kelder onder de sacristie te zien. Hij is duidelijk ouder dan de Gotische sacristie en past ook niet in de plattegrond van de koorzijde van de romaanse kerk. De muur moet bijgevolg van voor de 12de eeuw dateren.

Deze kleine ingreep geeft ons meer archeologische informatie over de zuidelijke sacristie, de vroegere schatkamer. We weten nu dat de huidige sacristie een uitbreiding is van een eerste kleinere sacristie waaronder zich een kelder met tongewelf bevond. De bepleistering op de aanwezige muren en het halfronde pijlertje in mergel wijzen hierop. Hoe oud deze eerste sacristie is en wanneer ze werd uitgebreid is moeilijk te bepalen. Wel is geweten dat bij een ambitieus restauratieprogramma, na de brand van 1677 de zuidelijke sacristie hersteld werd en de overwelfing werd vernieuwd (de sluitsteen van het gewelf draagt de datum 1681).

Deze vondstmelding leverde talrijke nieuwe gegevens op die, zelfs na de lange periode van opgraven in het begin van de 21ste eeuw, een belangrijke aanvulling vormen van de geschiedenis van deze site. De registratie en de bijkomende gegevens zullen dan ook toegevoegd kunnen worden aan de grote hoeveelheid al beschikbare informatie.

III. Bibliografie

ARTS, A., VANDER GINST, V., VANDERHOEVEN, A. & VYNCKIER, G. 2006: Het archeologisch onderzoek in de O.L.V.- Basiliek te Tongeren. In: Bosman, A.V.A.J., De Clercq, W. & Hoevenberg, J. (eds.), Romeinendag - Journée d'Archéologie Romaine, 17-18.

ARTS, A., VAN DEN HOVE, P., VANDER GINST, V. & VANDERHOEVEN, A. 2006: 20 eeuwen onafgebroken occupatie in de O.L.V.- Basiliek, Tongeren (Limb.), *Archaeologia Mediaevalis* 29, 8-10.

ARTS, A., VAN DEN HOVE, P., VANDER GINST, V., VANDERHOEVEN, A. & VYNCKIER, G. 2007: Het archeologisch onderzoek in de O.L.V.-basiliek te Tongeren . In: Bosman, A.V.A.J., Corbiau, M.-H., De Clercq, W. & Hoevenberg, J. (eds.), Journée d'Archéologie Romaine 2007 - Romeinendag 2007, 5-9.

ARTS, A., VANDER GINST, V., VANDERHOEVEN, A. & VYNCKIER, G. 2008: Fase 3 van het archeologisch onderzoek in de O.L.V.- Basiliek te Tongeren. In: De Clercq, W., Demeter, S., Guillaume, A., Massart, C., Paridaens, N. & Van Bellingen, S. (eds.), Romeinendag- Journée d'Archéologie Romaine, 5-9.

ARTS, A., VANDER GINST, V., VANDERHOEVEN, A. & VYNCKIER, G. 2009: Het Archeologisch onderzoek in de O.L.V. – Basiliek van Tongeren: De Romeinse en vroegmiddeleeuwse periode, *Monumenten en Landschappen* 28, 1,8-31.

BREUER, J. 1960: Remparts romains de Tongres, *Archaeologia Belgica* 51, Brussel (= Parcs Nationaux, XV, 1960, 97-107).

CLAASSEN, A. 1984: Het vroege christendom in onze streken, *Limburg* 63, 55 en fig. 3.1.

- GEUKENS, B. 1990: Tongeren. Zestien eeuwen kerkbouw, Tongeren.
- DE LAET, S.J. 1950: Tongres, Archeologie, 1950-2, 411.
- FAIDER-FEYTMANS, G. 1960: Les premières églises épiscopales de Tongres et de Maestricht, in: Archeologie, 1960-1, p. 174.
- GROETEMBRIL, S. & LAKEN, L. 2007: De Romeinse muurschilderingen uit de O.L.V.-basiliek te Tongeren: opgraving en reconstructie In: Bosman, A.V.A.J., Corbiau, M.-H., De Clercq, W. & Hoevenberg, J. (eds.), Journée d'Archéologie Romaine - Romeinendag, 99-103.
- HELSEN, J. & MOERMANS, W., e.a. (eds.) 1988: 2000 jaar Tongeren, Hasselt, 77-87.
- MERTENS, J. 1955: Tongeren (Limb.), in: Archeologie, 1955-1, 140.
- SCHEEPERS A.-M. 2009: Tussen brand en revolutie: De collegiale kerk en het kapittel van Onze-Lieve-Vrouw te Tongeren, 1677-1797, Tongeren.
- VAN DEN HOVE, P., VANDERHOEVEN, A. & VYNCKIER, G. 2002: Het archeologisch onderzoek in de O.L.V.- Basiliek van Tongeren. Fase 1: 1999-2001, Monumenten en Landschappen 21, 4, 12-37.
- VAN DEN HOVE, P., VANDERHOEVEN, A. & G. VYNCKIER 2003: De Romeinse bewoningssporen onder de Onze-Lieve-Vrouwebasiliek van Tongeren, Romeinendag, 73-74.
- VAN DEN HOVE, P. 2006: Tongeren: O.L.V.- Basiliek. In: Creemers, G. & Vanderhoeven, A. (eds.), Archeologische kroniek van Limburg 2001, Limburg - Het Oude Land van Loon..., 50-57.
- VANDERHOEVEN, A. 2001: I.A.P. Buitendienst Tongeren. Activiteitenverslag 2001.
- VANDERHOEVEN, A. & G. VYNCKIER 1996: I.A.P. Buitendienst Tongeren. Activiteitenverslag 1996.
- VANDERHOEVEN, A. & G. VYNCKIER 1997: I.A.P. Buitendienst Tongeren. Activiteitenverslag 1997.
- VANDERHOEVEN, A. & VYNCKIER, G. 1998: Tongeren: O.L.V.- Basiliek In: Creemers, G. & Vanderhoeven, A. (eds.), Archeologische kroniek van Limburg 1996, Limburg - Het Oude Land van Loon..., 45-48.
- VANDERHOEVEN, A. & G. VYNCKIER 1998: Het archeologisch noodonderzoek van Romeins Tongeren in 1997. In: Lodewijckx, M. (ed.), Romeinendag 1 april 1998, 6-7.
- VANDERHOEVEN, A. & VYNCKIER, G. 1999: Tongeren: O.L.V.- Basiliek In: Creemers, G. & Vanderhoeven, A. (eds.), Archeologische kroniek van Limburg 1997, Limburg - Het Oude Land van Loon..., 219-221.
- VANDERHOEVEN, A. & G. VYNCKIER 2005: VIOE Tongeren. Activiteitenverslag 2005.
- VANDERHOEVEN, A. & G. VYNCKIER 2006: VIOE Tongeren. Activiteitenverslag 2006.
- VANDERHOEVEN, A., G. VYNCKIER & D. PAUWELS 1999, I.A.P. Buitendienst Tongeren. Activiteitenverslag 1999.

VANDERHOEVEN, A., G. VYNCKIER & PAUWELS, D., VAN DEN HOVE, P., & ARTS, A. 2000: I.A.P. Buitendienst Tongeren. Activiteitenverslag 2000.

VANDERHOEVEN, A., PAUWELS, D., VYNCKIER, G., & S. WILLEMS 2004: VIOE Buitendienst Tongeren. Activiteitenverslag 2004.

VAN DE WEERD, H. 1932: Les récents progrès de l'archéologie nationale, L'Antiquité Classique 1, 350-352.

VANVINCKENROYE, W. 1975: Tongeren. Romeinse stad, Tielt.

IV. Trefwoorden: nieuwe tijd, middeleeuwen, religie, kerk, klooster, graven, Romeins, stad, hout- en steenbouw, hypocaust.

VI. Kaarten



Fig. 1: topografische kaart met aanduiding van de vindplaats.

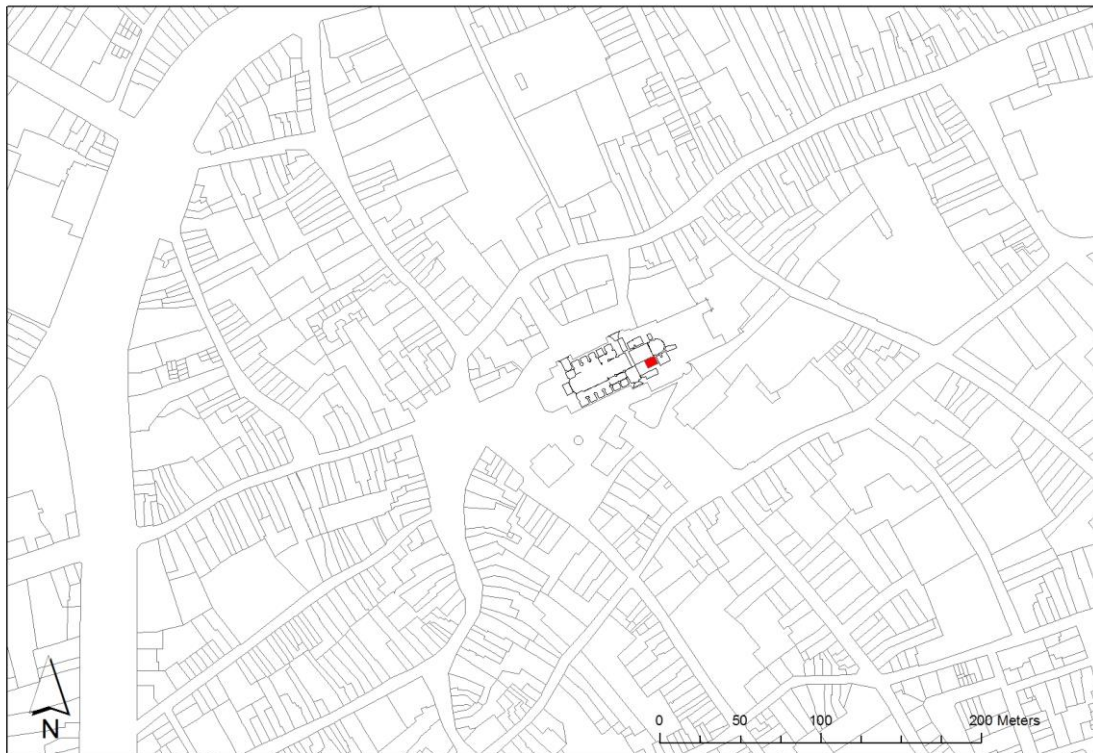


Fig. 2: kadastrale kaart met aanduiding van de vindplaats.

VII. Foto's

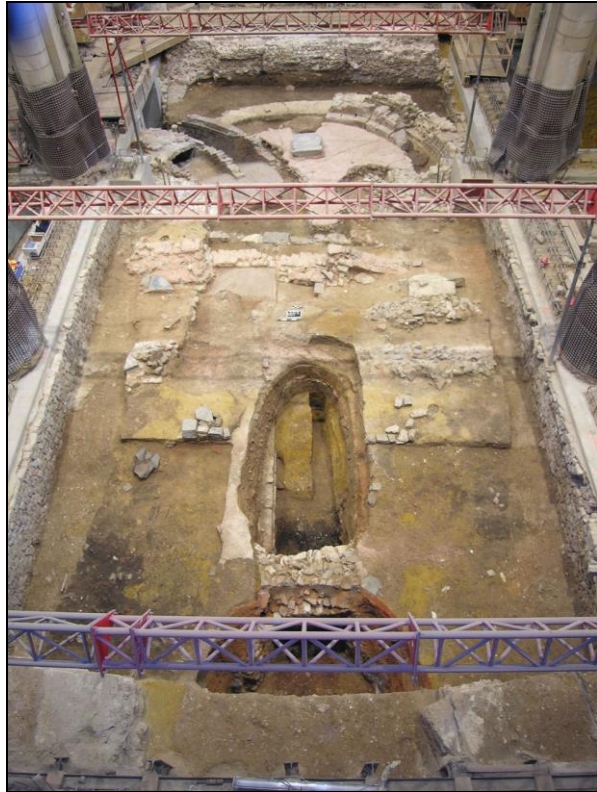


Fig. 3: blik op de opgraving in 2006 in het westelijk deel van het schip van de basiliek.

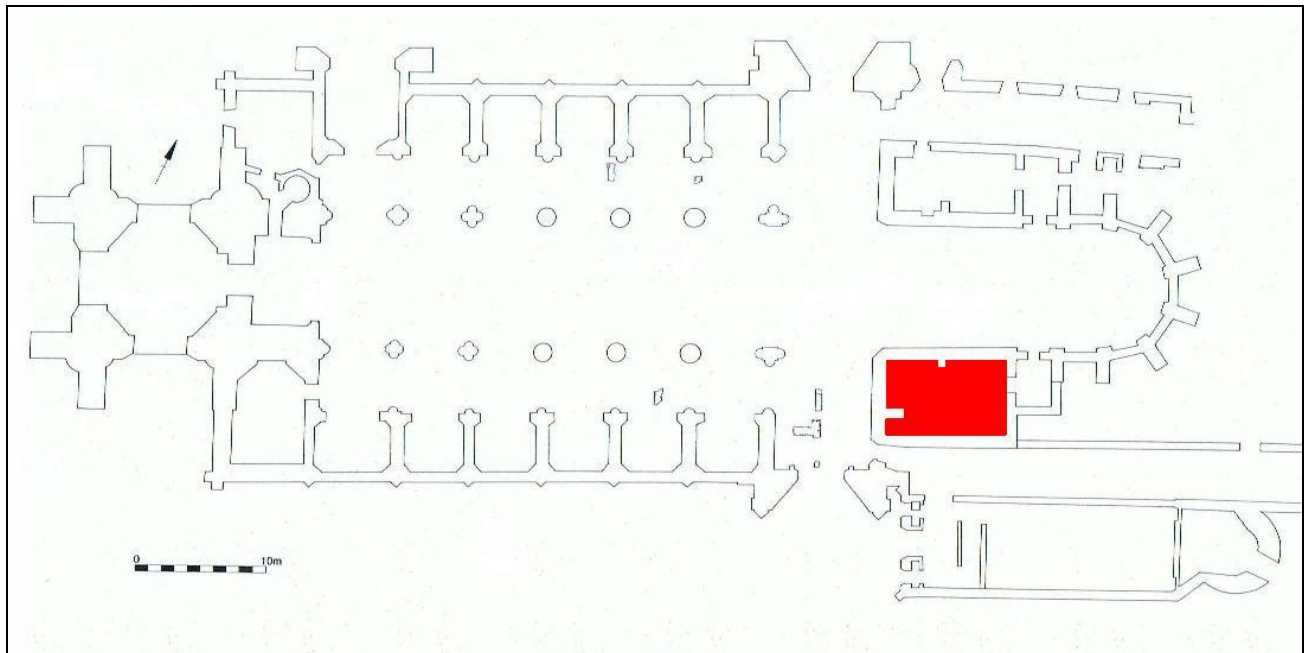


Fig. 4: grondplan van de O.L.V. – Basiliek met aanduiding van de zuidelijke sacristie.



Fig. 5: kijk op de sporen tijdens het eerste deel van de registratie.



Fig. 6: kijk op de sporen tijdens het tweede deel van de registratie.

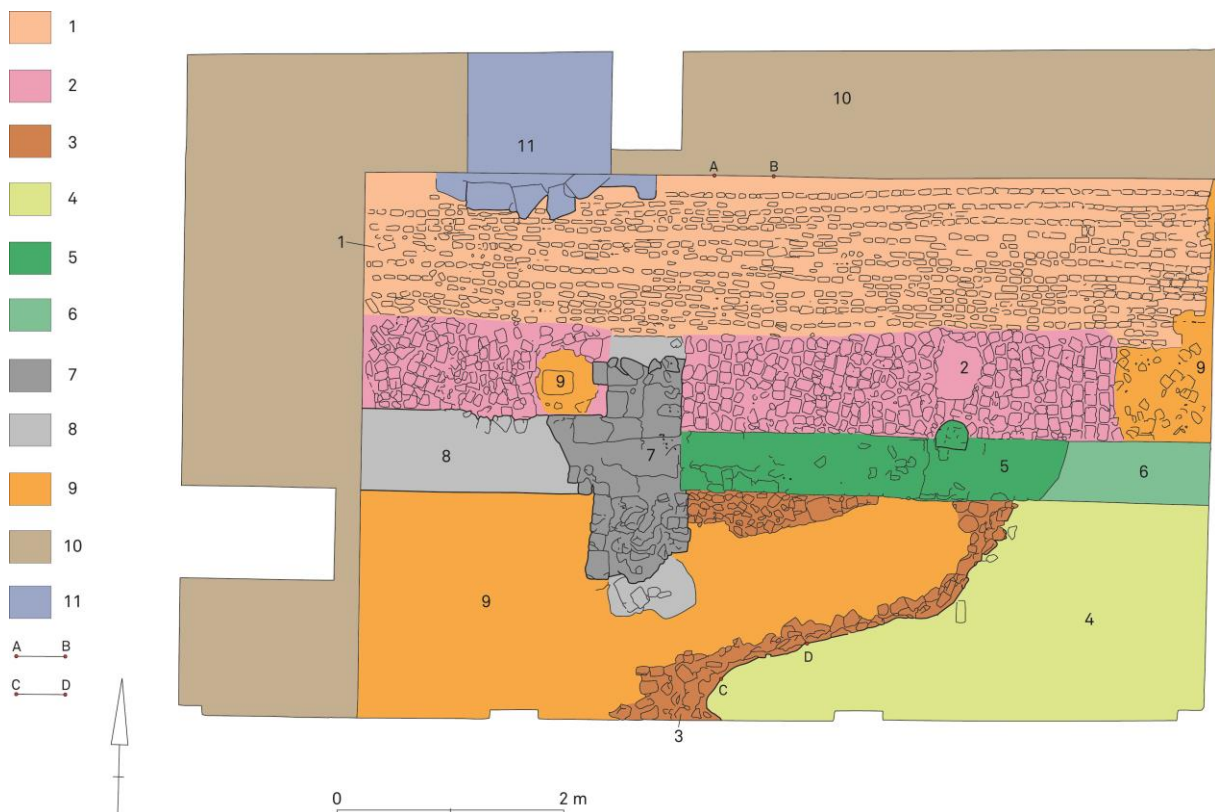


Fig.7: tekening van de sporen gevonden in de sacristie: 1: bakstenen gewelf van de kelder; 2: bakstenen vloer; 3: laag opgebouwd uit silexblokken, baksteenfragmenten, mortelresten en mergelblokken; 4: grijsgroene zandige laag; 5: muur(fundering); 6: uitbraakspoor van 5; 7: muur en steunbeer(fundering); 8: uitbraakspoor van 7; 9: recente verstoringsen en vergravingen; 10: ingemaakte kleerkasten; 11: keldergat. A-B en C-D: profiel-tjes.



Fig. 8: muur opgebouwd uit roze mortel en silex.



Fig. 9: bepleistering aan de noordzijde van deze muur.



Fig. 10: half ingewerkt halffrond pijlertje in mergel.



Fig. 11: half ingewerkt halffrond pijlertje in mergel.



Fig. 12: zuidelijke steunbeer met kern in silexblokken en roze mortel en gekapte paramentsteen.



Fig. 13: bepleisteringsporen op de noordelijke steunbeer.



Fig. 14: profiel C-D.



Fig. 15: restant van vloer uitlopende tegen de muren.



Fig. 16: sacristievloer in geelgroene en zwarte tegels.



Fig. 17: kijk op het bakstenen gewelf en vloer in het noordelijk deel van de sacristie.



Fig. 18: het keldergat.



Fig. 19: de kelder met tongewelf.



Fig. 20: bakstenen vloer.



Fig. 21: bakstenen vloer met restanten van mortellaag.



Fig. 22: profiel A-B.



Fig. 23: fundering van de zuidelijke buitenmuur van de Gotische sacristie met een kern van de muur in silex en roze kalkmortel.