



Intern rapport Onroerend Erfgoed

Archeologisch onderzoek Gent – Caermersklooster (prov. O.-VI.)

Rapportage: Ameels Vera
Jan Moens
Koen De Groote
Luc Bauters

Brussel, 2014



COLOFON

Opdrachtgever:

Vlaamse overheid - Onroerend Erfgoed
Koning Albert II-laan 19 bus 5
1210 Brussel

Uitvoerder:

Vlaamse overheid - Onroerend Erfgoed
Koning Albert II-laan 19 bus 5
1210 Brussel

Terreinwerk:

Ameels Vera, Jan Moens, Luc Bauters, Roger Schockaert, Marnic De Temmerman, Ridha Kaddachi

Rapportage:

Ameels Vera, Jan Moens, Koen De Groote & Luc Bauters

Verwerking vondstmateriaal:

Ameels Vera (Inventaris), Koen De Groote (determinatie aardewerk), Jan Moens (tekenwerk), Hans Denis (fotografie), & Roger Schockaert, Anja Sprangers, Marnic De Temmerman & Ridha Kaddachi (zeven, wassen, +nummers, plakken)

Bewaarplaatsen vondstmateriaal en opgravingsarchief

Gent, Zwarte Doos

Dossiernummer:

2010/241

Machtiging verleend aan:

Ameels Vera (projectleider)

Uitvoeringstermijn:

06/07/2010 – 03/08/2010

Projectcode:

10GECA

Naam site:

Gent - Caermersklooster

<i>Opgraving</i> <input checked="" type="checkbox"/>	<i>Prospectie</i> <input type="checkbox"/>	<i>Metaaldetectie</i> <input type="checkbox"/>
<i>Dossiernummer:</i>	2010/241	
<i>Datum machtiging:</i>	12/07/2010	
<i>Verleend aan:</i>	Ameels Vera	
<i>Naam site:</i>	Gent - Caermersklooster	

Foto omslag: Gent Caermersklooster – Foto Jan Boeykens

Trefwoorden:

Middeleeuwen, Late Middeleeuwen, Post-Middeleeuwen, Klooster, Karmelieten

Alle rechten voorbehouden. Niets uit deze uitgave mag worden verveelvoudigd en/of openbaar gemaakt door middel van druk, fotokopie, microfilm of op welke wijze ook, zonder voorafgaande schriftelijke toestemming van de uitgever.

Copyright reserved. No part of this publication may be reproduced in any form, by print, photoprint, microfilm or any other means without written permission from the publisher.

© Onroerend Erfgoed, B-1210 Brussel - 2014.

Inhoudsopgave

1 Aanleiding voor het onderzoek	4
2 Ligging van het projectgebied	4
3 Historische en archeologische gegevens	8
4 Methodologie	10
5 Waarnemingen	11
6 Vondstmateriaal	16
6.1 AARDEWERK	
6.2 DIERLIJKE RESTEN	
7 Besluit	25
8 Bibliografie	25

Figuren

- FIG. 1** *Ligging van het klooster in het Gentse stadscentrum*
FIG. 2 *Kadastrale ligging van het projectgebied*
FIG. 3 *Topografische ligging van het projectgebied*
FIG. 4 *Plattegrond van het klooster*
FIG. 5 *Zicht op de werf met werkput onderaan in beeld*
FIG. 6 *Ligging van de werkput*
FIG. 7 *Overzichtsfoto van de werkput*
FIG. 8 *Grondplan met kuiltjes en muurbestanden en aanduiding van de geregistreerde profielen*
FIG. 9 *Coupe X-Y*
FIG. 10 *Coupe V-U*
FIG. 11: *Coupe C-D*
FIG. 12 : *Coupe A-B*
FIG. 13 *Opbouw booggewelf riolering*
FIG. 14 *Baksteenriool gesneden door spaarboogfundering*
FIG. 15 *Ceramiëk, gracht/kuil oudste fase*
FIG. 16 *Ceramiëk, ophoging depressie / egalisatie terrein*
FIG. 17 *Ceramiëk, Kuil doorheen egalisatie*
FIG. 18 *Ceramiëk, paalgat doorheen egalisatie*
FIG. 19 *Ceramiëk, vondstenconcentratie / kuil*
FIG. 20 *Ceramiëk, humeuze lens*
FIG. 21 *Ceramiëk, stabilisatie/ophoging UIT*
FIG. 22 *Ceramiëk, uitbraakspoor baksteenfundering spaarboog*
FIG. 23 *Vak A, stratigrafische opbouw*
FIG. 22 *Vak B, stratigrafische opbouw*

Tabellen

- TABEL 1** *Inventaris van het vondstmateriaal.*

1 Aanleiding voor het onderzoek

Naar aanleiding van het plaatsen van een aantal regenwaterciternes in de binnentuin van het Caermersklooster te Gent werd door de architect van de Provincie Oost-Vlaanderen een vondstmelding gedaan bij het toenmalige Ruimte en Erfgoed. Het plaatsen van de citernes maakte deel uit van het restauratieproject dat de vleugels van de vroegere refter en bibliotheek, de kapittelzaal en het dormitorium van het klooster behelst. Na de melding werd een machtiging verleend door Ruimte en Erfgoed aan Ameels Vera, archeologe van het toenmalige VIOE, om een archeologische registratie uit te voeren. Deze registratie gebeurde in samenwerking met provinciaal archeoloog Luc Bauters.

Het klooster en de kerk van de geschoeide Karmelieten zijn opgenomen in de Inventaris van het Bouwkundig Erfgoed (ID 26093) en werden in 1980 beschermd als monument.

2 Ligging van het projectgebied

Het klooster van de geschoeide Karmelieten, ook bekend als het Caermersklooster, situeert zich in de Gentse stadswijk, het Patershol (Fig. 1). Het klooster is gelegen op de meander van de binnenste Oude Leie, ten Noorden van de Nieuwe Leie en ten Noorden van de Plottersgracht (Fig. 3).

De Plotters-of Leertouwersgracht werd in 1872 gedempt. Hij leende zijn naam aan de latere Plottergracht, de straat die er ongeveer parallel mee loopt en nog steeds verwijst naar de historische aanwezigheid van leerbewerkers in het gebied.

Heden ten dage huisvest het Caermersklooster het Provinciale Cultuurcentrum. Een deel van de voormalige Plottersgracht werd opnieuw opengelegd in de boomgaard van het Caermersklooster.

De aangetroffen sporen situeren zich op het perceel kadastraal gekend als Gemeente Gent, 1e afdeling, sectie A, perceelsnummer 766K (Fig. 2).

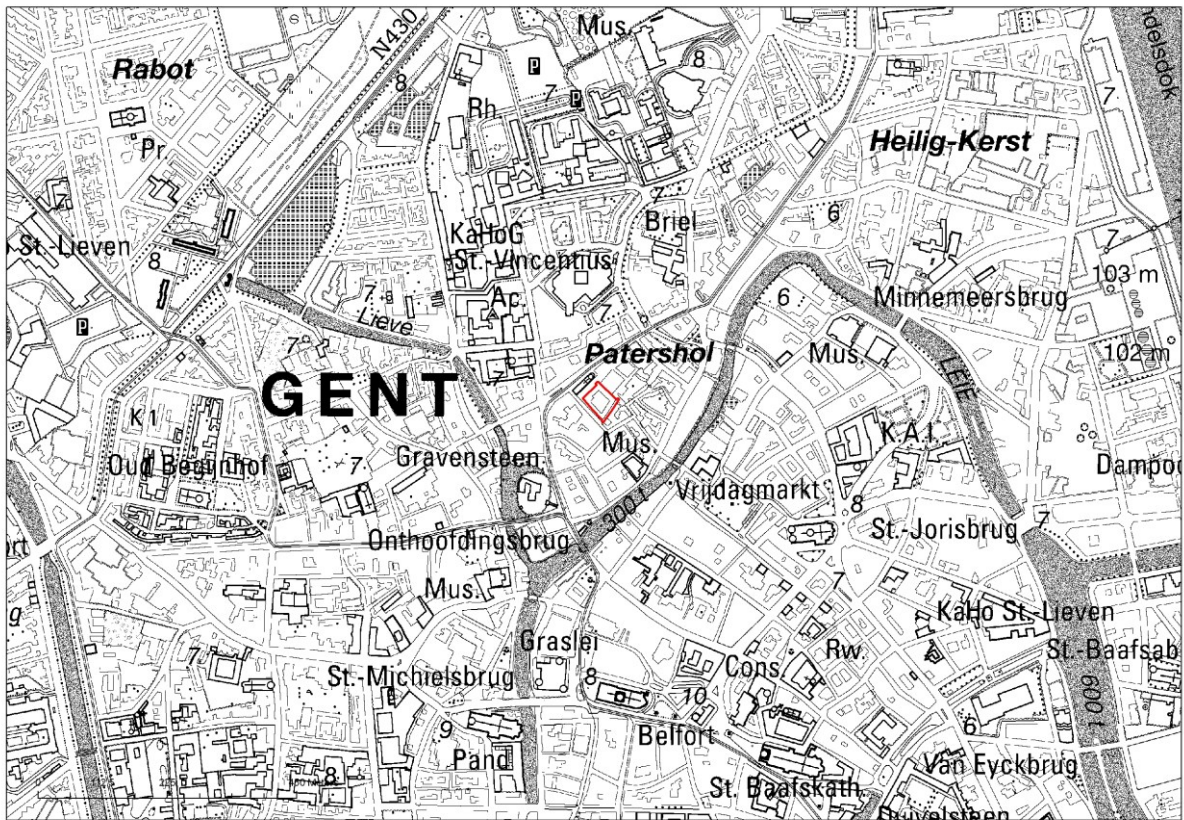


Fig. 1 Ligging van het projectgebied

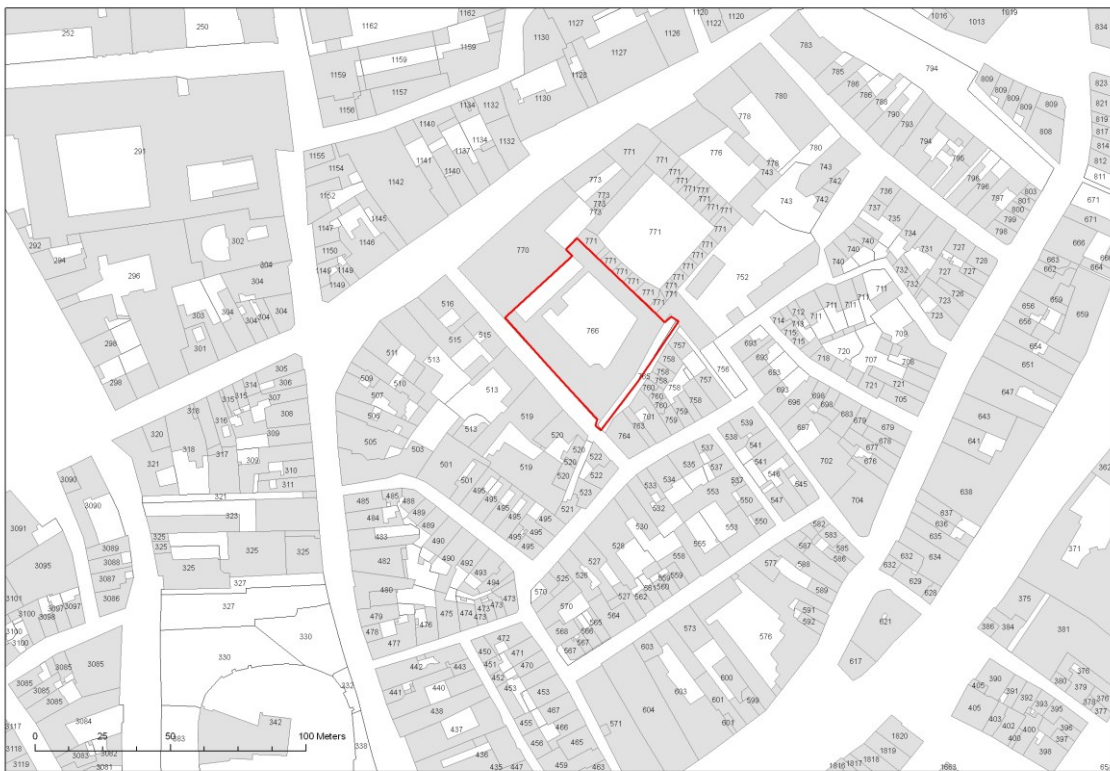


Fig. 2 De kadastrale ligging van het projectgebied.

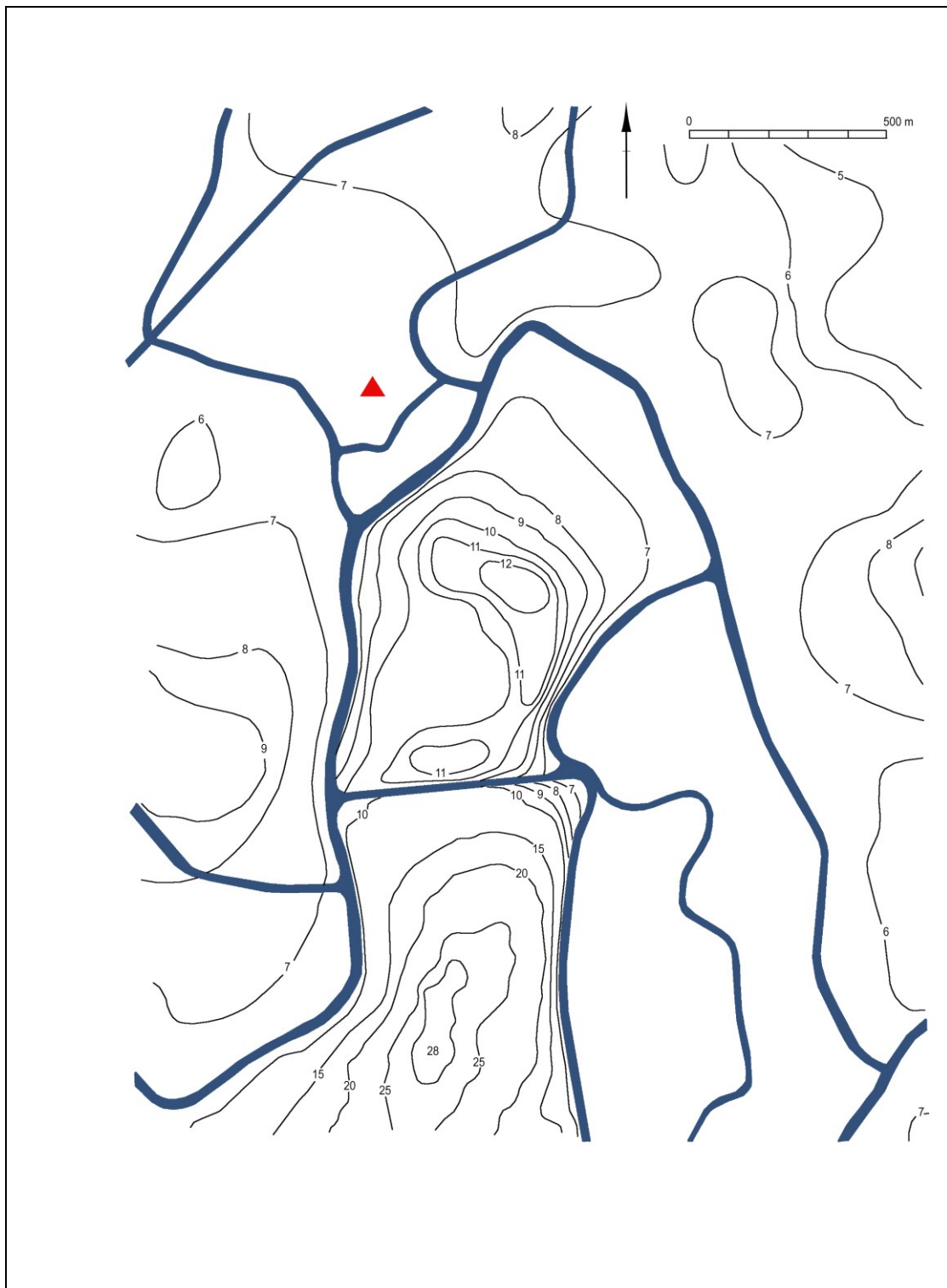


Fig. 3 Topografische ligging van het klooster in het Gentse Stadscentrum

3 Historische en archeologische gegevens

De karmelieten vestigden zich in de loop van de dertiende eeuw in Gent. Ze betrokken er vanaf 1287 vermoedelijk de refuge van de abdij van Cambron, waarrond het klooster werd opgericht en uitgebouwd. Uit een aantal historische bronnen blijkt dat de Karmelieten het kloosterareal niet in één keer verworven. In 1290 werd een schenking bevestigd van het terrein waarop de kerk gebouwd werd en de begraafplaats aangelegd werd. De vermelding van een dedicatio in 1329 waarbij kerk en altaren gewijd werden laat toe de oprichting van de éénbeukige kerk te dateren voor 1329 (Fig. 4.1). De bouw van de kerk kan dus gesitueerd worden tussen 1290 en 1329.

Eerder archeologisch onderzoek (Bauters, e.a. 1992) toonde aan dat een oostwest geörienteerd trapeziumvormig gebouw gefundeerd op spaarbogen en opgetrokken in baksteen, ten zuidwesten bij de kerk aansloot en er één geheel mee vormde (fig.4.2). Dit gebouw verhief zich minder hoog dan de kerk. De oostmuur van de trapeziumvormige constructie liep naar het zuiden door tot ver onder de latere zogenaamde pandhof (Fig. 4.3). Bij een eerdere controle in de pandhof werd hiervan enkel een uitbraakspoor aangetroffen. Parallel hiermee liep ten oosten een muur (Fig. 4.4), eveneens gefundeerd op spaarbogen, die kon gevolgd worden tot tegen de zuidvleugel die langs de Plotersgracht ligt. Er werd vanuit gegaan dat beide muren wellicht tot één constructie behoren die vermoedelijk gesloopt werd bij de bouw van de reftervleugel (tweede helft 15^{de} – eerste kwart 16^{de} eeuw). Algemeen wordt gesteld dat deze constructie in de eerste helft van de veertiende eeuw opgetrokken werd, samen met of chronologisch aansluitend bij de bouw van de kerk.

Met het oog op de restauratie van de eerste pandhof werd in 1999 een archeologisch vooronderzoek uitgevoerd door G. Vermeiren. Het onderzoek concentreerde zich op de middenvleugel, ten oosten van de eerste pandhof, de Plotersgrachtvleugel in het zuiden en de in het Westen gelegen reftervleugel. Het was hierbij vooral de bedoeling om de evolutie van de grote bouwfases van dit pandhof te achterhalen.

De reftervleugel werd opgetrokken in een bouwcampagne gelijktijdig of aansluitend op de uitbreiding van de eenbeukige kerk. Volgens analyse van de historische bronnen zou deze bouwcampagne starten in 1460 en doorlopen tot het begin van de zestiende eeuw. De reftervleugel vormt het oudste zichtbare onderdeel van de eerste pandhof. De achtkantige traptoren met de indrukwekkende stenen wenteltrap zonder centrale as is een van de merkwaardigste constructies in dit complex.

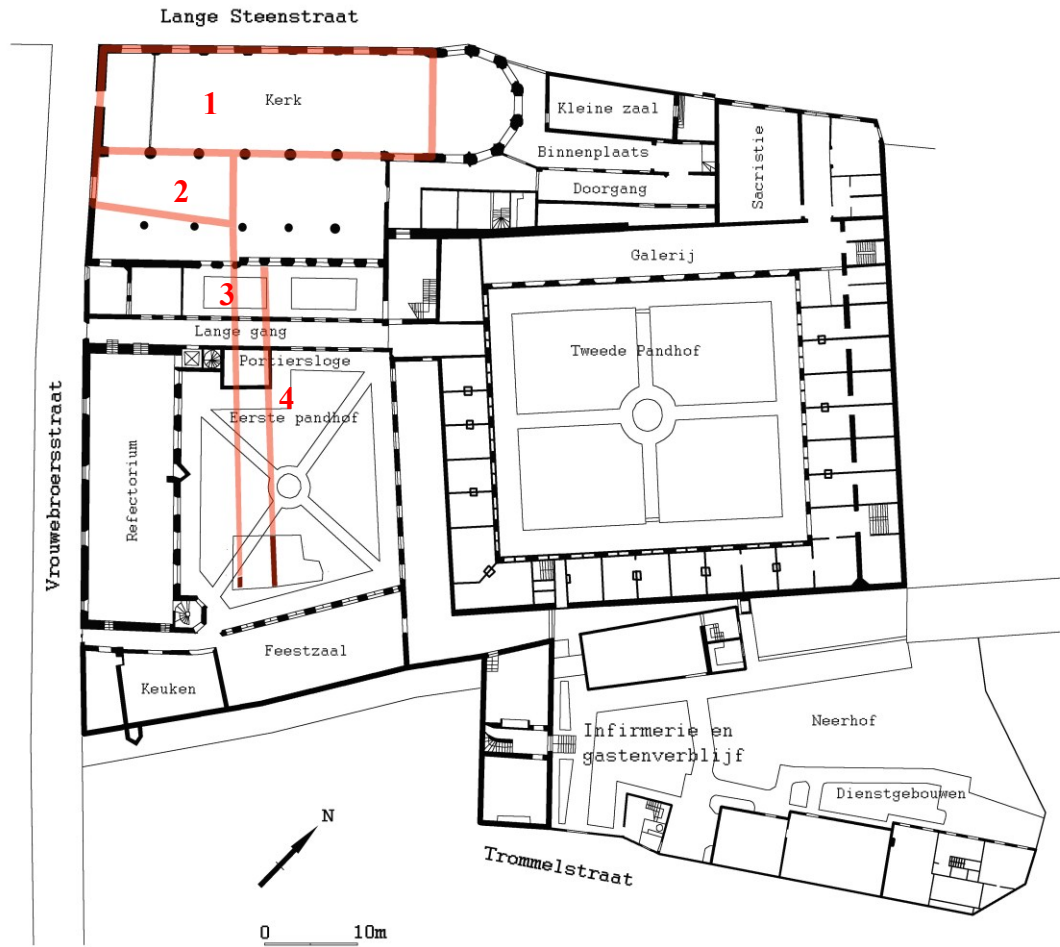


Fig. 4 : Plattegrond van het klooster met aanduiding van de 14^{de} eeuwse funderingen

4 Methodologie

Naar aanleiding van het plaatsen van een aantal regenwaterciternes in de binnentuin (Fig. 5) van het klooster werd door de provinciale architect van de Provincie Oost-Vlaanderen een vondstmelding gedaan bij Ruimte en Erfgoed. Het plaatsen van deze citernes maakte deel uit van het restauratieproject dat de vleugels van de vroegere refter en bibliotheek, de kapittelzaal en het dormitorium van het klooster behelst. Na de melding werd in samenwerking met provinciaal archeoloog Luc Bauters overgegaan tot de registratie van de aanwezige archeologische sporen in de reeds uitgegraven put. Plaatselijk werd verder verdiept om een volledig zicht te krijgen op de stratigrafische opbouw. De beperkte beweegruimte en de natte omstandigheden bemoeilijkten enigszins het onderzoek. Gezien de situering van de sleuf net ten noorden van de Plotersgracht en het ontbreken van een bemaling maakte de drassige ondergrond het niet mogelijk in de gehele sleuf de moederbodem te bereiken. De registratie bleef beperkt tot het niveau waarop de citernes dienden ingegraven te worden. Wel werden, waar mogelijk, een aantal proefputjes gegraven. Hieruit blijkt dat het niveau waarop de moederbodem, ongestoord zand, aangesneden wordt, sterk varieert binnen deze beperkte oppervlakte.



Fig. 5 Zicht op de werf met werkput onderaan in beeld.

Situering van de werkput

5 Waarnemingen

De werkput, 7 m x 6 m (Fig. 6- A) met een kleine uitbreiding ten oosten van 2 m x 2 m (Fig. 6 – B) is gesitueerd in de zuidwest hoek van de eerste pandhof. Op deze beperkte oppervlakte werden verschillende rioleringen en funderingen aangetroffen evenals een aantal oudere afvalkuiltjes en ophogingspakketten (Fig. 7 en Fig. 8).

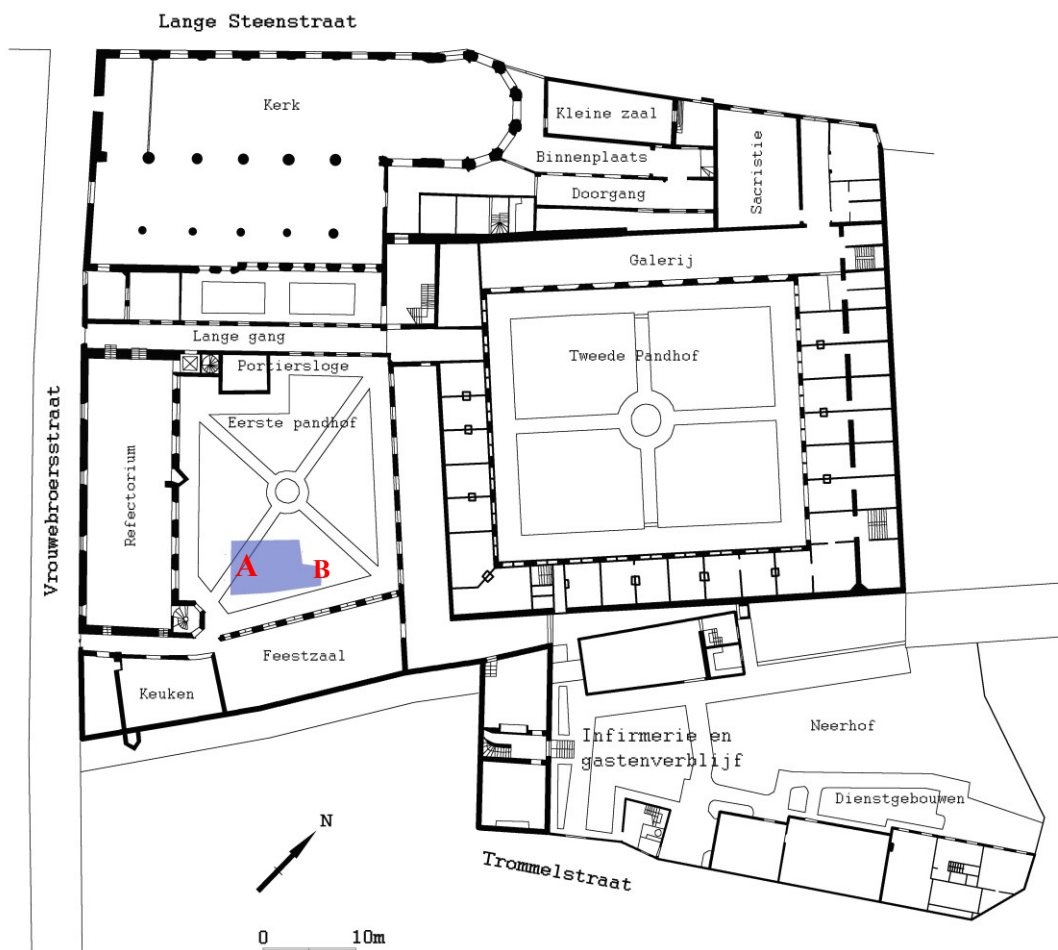


Fig. 6 Ligging van de werkput.



Fig. 7 Overzichtsfoto van de werkput.

Aan beide zijden van het noordprofiel (Fig. 9.1) situeert de moederbodem zich op ca. 2,40 à 2,50 meter ten opzichte van het huidige maaiveld. In het oosten van de grote sleuf werd op een diepte van 3 meter ten opzichte van het huidige maaiveld ongestoord zand aangetroffen. In de oostelijke uitbreiding situeert zich dat op een diepte van 3,20 meter ten opzichte van het huidige maaiveld (Fig. 12.1). In het noordprofiel zien we een duidelijke insnijding aan de noordzijde (Fig. 9.2). Mogelijk hebben we te maken met een gracht die richting Plottersgracht loopt of een omvangrijke kuil.

De aanwezigheid van talrijke vergravingen, gelinkt aan ambachtelijke bedrijvigheid in deze sector in de loop van de twaalfde en dertiende eeuw, werd reeds eerder gesignaleerd (Bauters, e.a. 1992).

De opvulling van deze gracht/kuil (Fig. 9 2-6) wordt afgedekt door een pakket, horizontaal gelaagde, grijs licht kleiige zandleem. Dit pakket, over de ganse onderzochte zone verspreid wordt geïnterpreteerd als een ophoging in natte context (Fig. 9 7-8).

Deze ophoging wordt doorsneden door een aantal kuiltjes die vrij veel dierlijk bot, vis en keramiek bevatten. Deze afvalkuiltjes zijn te situeren eind dertiende, ten laatste begin veertiende eeuw.(Fig. 8. , 8.) Ook een aantal afvalpakketten situeren zich in deze periode.

Een eerste bakstenen constructie betreft een noordzuid lopende riolering met vrij opvallende opbouw. Het booggewelf is opgebouwd uit elkaar opvolgende, naast elkaar geplaatste rijen baksteen. De baksteenformaten vormen de grootste aangetroffen op deze locatie namelijk 27 x 12 x 6 cm (Fig. 8.1, Fig. 11. A en Fig. 14). Deze riool bevatte geen vondsten, enkel een lensje sterk humeuze donkerbruine klei (Fig. 11). Deze riool wordt oversneden door een bakstenen fundering met spaarbogen. Baksteenformaten zijn 25/25,5 x 12,5/13 x 5,5/6 cm (Fig. 8.2).

Parallel hiermee loopt 3,50 m ten zuiden een deels uitgebroken baksteenfundering waarbij nog net de aanzet van een booggewelf te herkennen is (Fig. 8.3). Baksteenformaat is 26 x 12 x 5 cm. Beide funderingen lijken met elkaar in verband te brengen. Ze maken deel uit van de constructie die ook reeds bij eerdere campagnes aangesneden werd en tot de oudste bouwfases wordt gerekend.

In tegenstelling tot de zone ten oosten van de fundering op spaarbogen, waar voornamelijk ophoging en puinpakketten aangesneden werden, kon in de profielen tussen deze baksteenconstructies ook een eerder lensvormige opbouw onderscheiden worden die eerder lijkt te wijzen op restanten van een vloerniveau (Fig. 10 4-5). Dit is een bijkomende aanduiding dat we ons binnen een gebouw of constructie bevinden. De aard van deze constructie ca. 3,50 meter breed en minstens 40 meter lang blijft nog onduidelijk.

Uit een latere, post-middeleeuwse, fase waren nog een aantal kleinere riooltjes (Fig. 8 4-6) en een kelder aanwezig (Fig. 10 F-G).

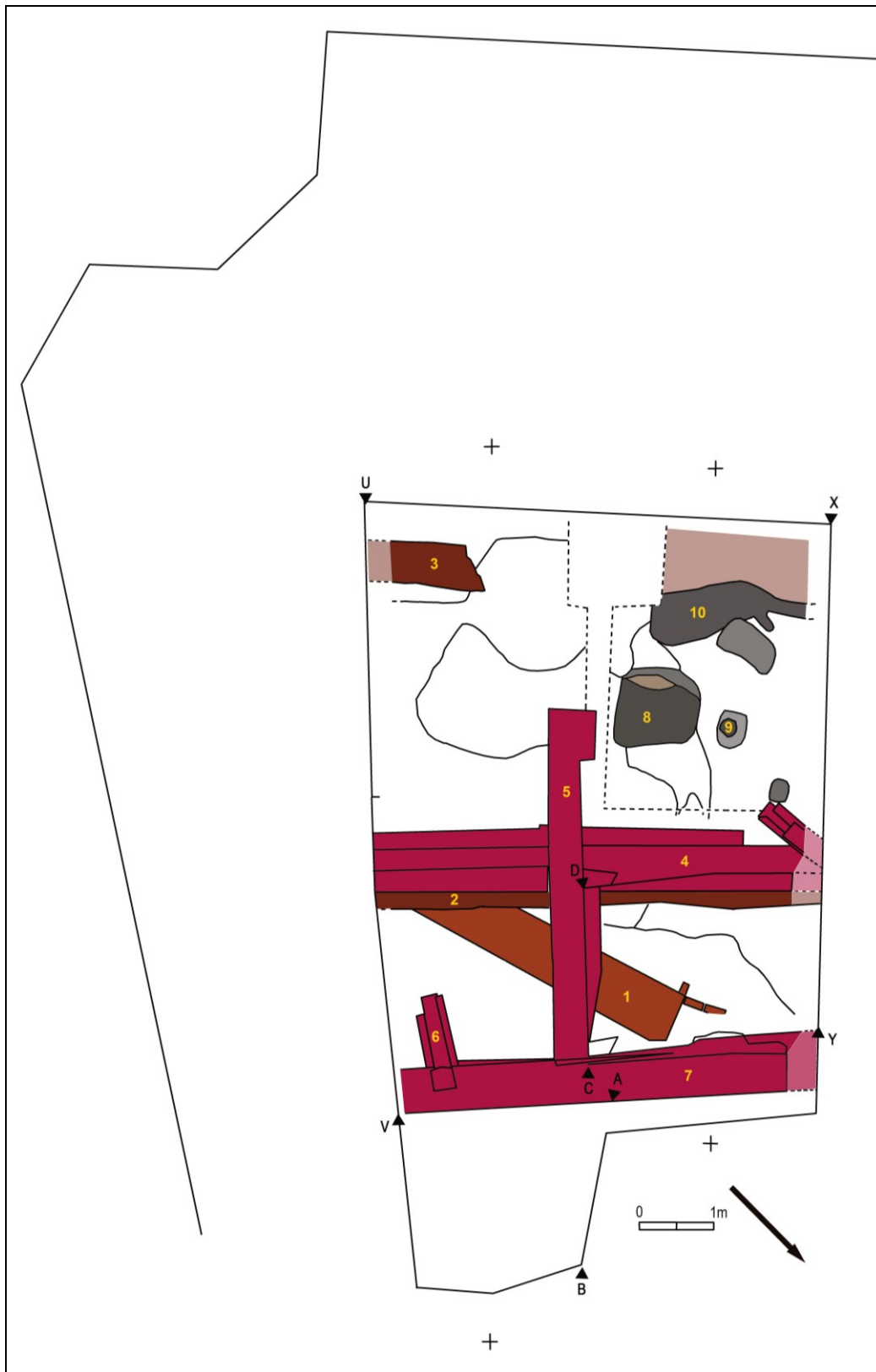


Fig. 8 : Grondplan met kuiltjes en muurbestanden met aanduiding van de geregisteerde profielen

8.1 Baksteen riool ; 8.2 & 3 Baksteenfundering spaarboog ; 8.4,5 & 6 Baksteenriolering ; 8.7 Baksteenfundering kelder ; 8.8 ; 8.9 ; 8.10

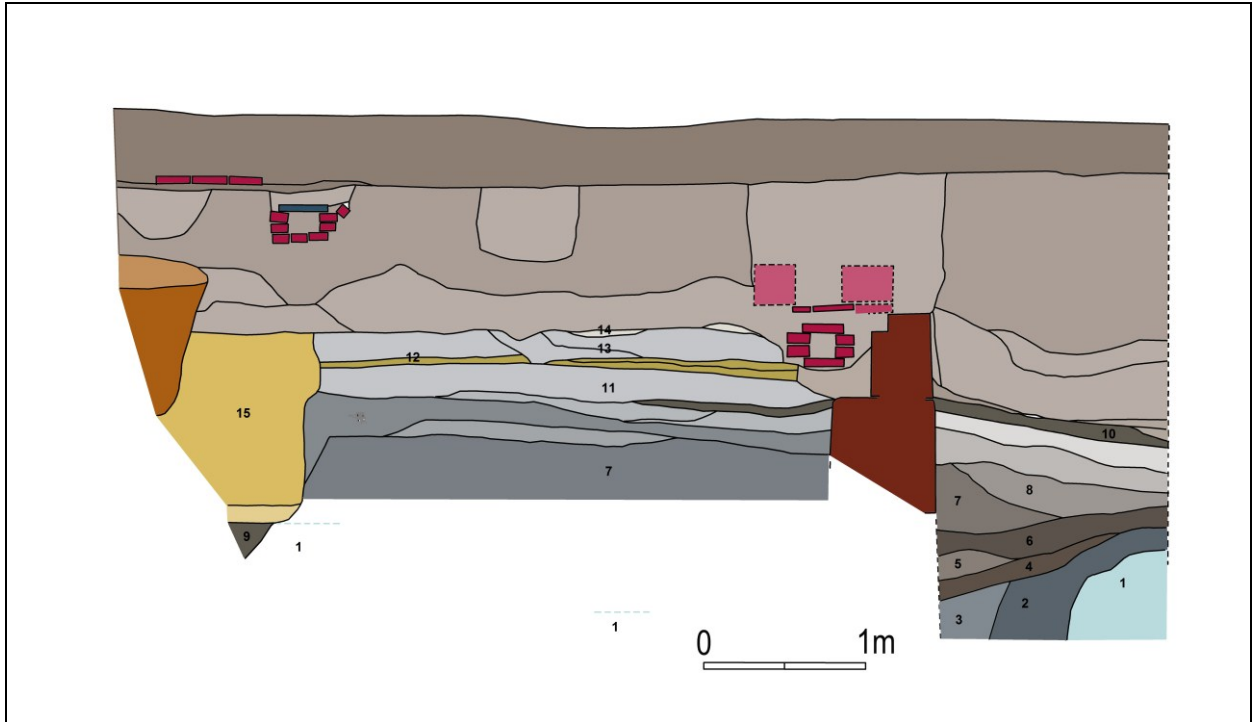


Fig. 9 : Coupe X-Y

9.1 Moederbodem ; 9.2-6 Gracht / kuil ; 9.7-8 Ophoging / egalisatie in natte context ; 9.9 Kuil / vondstenconcentratie
 9.10 Humeuze lens ; 9.11 Stabilisatie / ophoging ; 9.12 Vloerniveau ; 9.13 Stabilisatie / ophoging
 9.14 Restant vloerniveau ; 9.15 Uitgraving fundering spaarboog

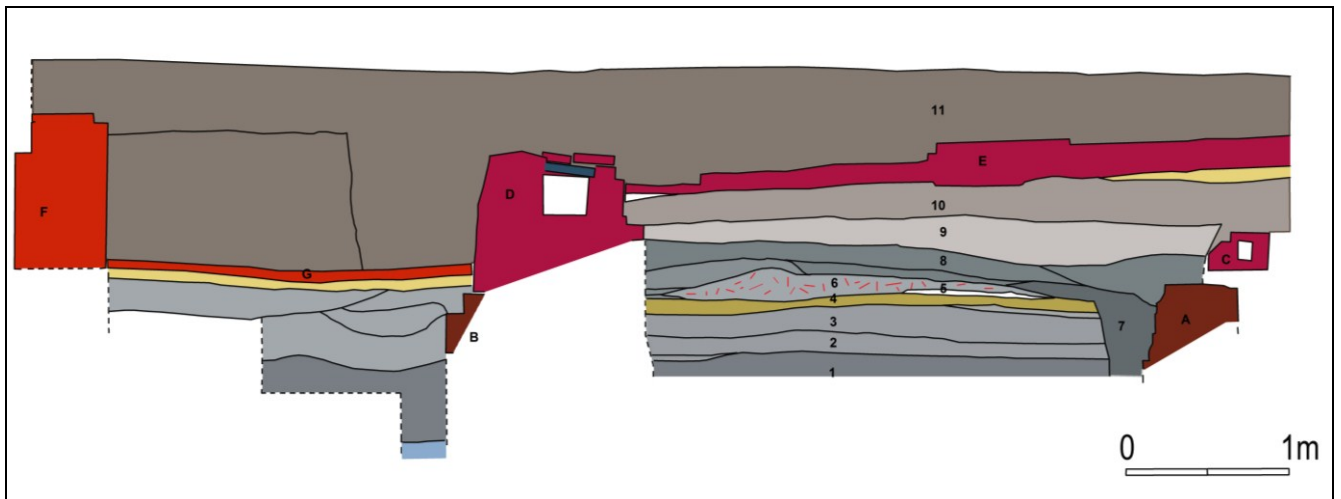


Fig. 10 : Coupe V-U

A & B Baksteenfundering spaarboog ; C , D & E Baksteenriolering ; F Baksteenfundering keldermuur ; G Baksteenvloer kelder
 10.1 -3 Ophoging ; 10.4 Nivellering vloerniveau in natte context (kleiige lens) ; 10.5 Vloerniveau ; 10.6 Uitbraak vloerniveau ;
 10.7 Funderingssleuf spaarboogfundering ; 10. 8-10 Ophoging ; 10.11 Tuinlaag

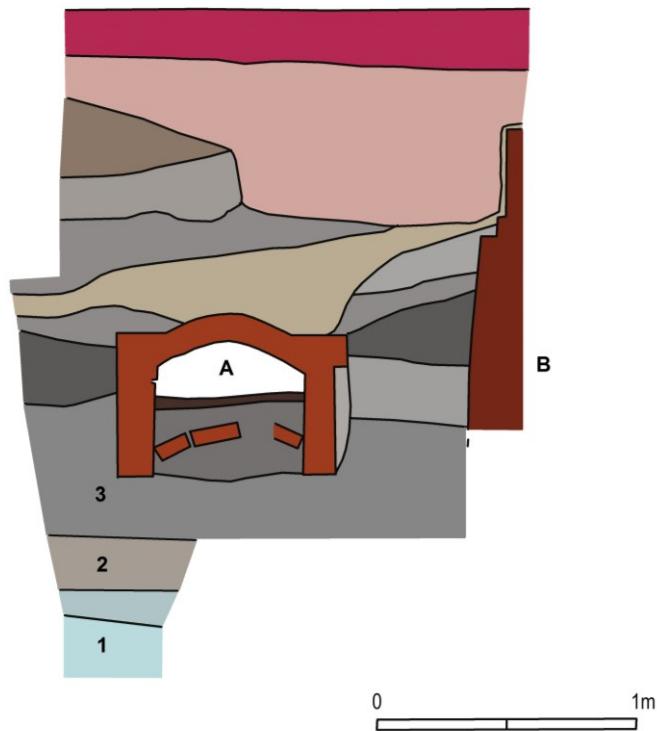


Fig. 11 : Coupe C-D

A Baksteen riool ; B Baksteenfundering spaarboog
11.1 Moederbodem ; 11.2 Greppel/gracht ; 11.3 Ophoging

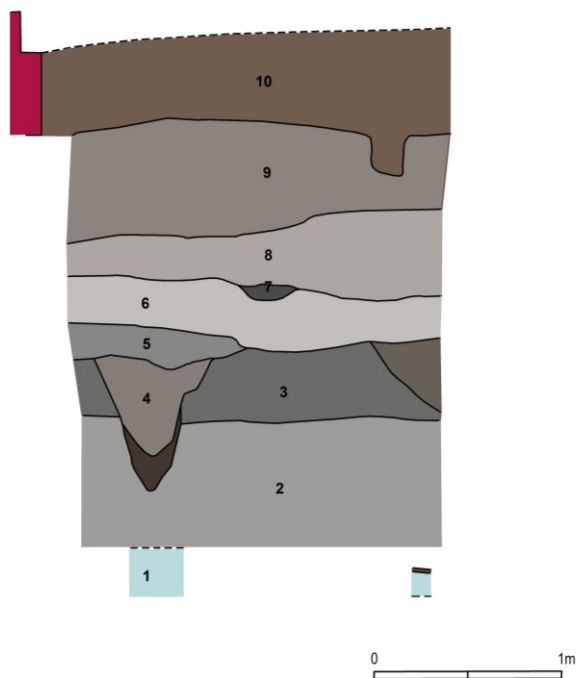


Fig. 12 : Coupe A-B

12.1 Moederbodem ; 12.2-3 Ophoging; 12.4 Kuiltje ; 12.5, 6 & 7 Afvalpakket/ophoging accumulatie keukenafval;
12.7 Visconcentratie ; 12.8 Ophoging ; 12.9 Concentratie aan bouwpuin (baksteen / mortelbrokken) ; 12.10 Tuinlaag



Fig. 13 Opbouw booggewelf fundering



Fig. 14 Baksteenriool wordt gesneden door spaarboogfundering.

6 Vondstmateriaal

Zie ook tabel 1. - Tekeningen: Jan Moens

6.1 Aardewerk

Het ceramisch materiaal, een paar scherven grijs aardewerk, een fragment van een tuitpot in rood aardewerk (fig. 15) en 1 scherf maaslands aardewerk, dat werd aangetroffen in de oudste aangesneden fase binnen de werkput, nl. de gracht/kuil (Fig. 9.2) is te situeren in de tweede helft van de twaalfde - eerste helft dertiende eeuw.

De ophoging van het terrein bevat een weinig grijs aardewerk en dierlijk bot, sporadisch een fragment hoogversierd aardewerk (fig. 16.1), bijna steengoed, protosteengoed en steengoed evenals een pan met holle oor (fig. 16.2) Dit pakket wordt op basis van het erin aangetroffen materiaal gesitueerd op de overgang late dertiende – eerste kwart veertiende eeuw.

Een kuil en paalgat die het egalisatiepakket doorsneden (Fig. 8 8-9) bevatten ceramisch materiaal dat eveneens in dezelfde periode te situeren valt (Fig. 17 – 18) De vulling bevat ondermeer fragmenten Brunssum Schinveld, vroegrood, bijna steengoed, bijna siegburg, tuitpot, en rozetkan.

De humeuze lens (Fig. 9.10) bevat fragmenten hoogversierd en fragmenten van een kookkan en is te situeren in de late 13^{de} vroege 14^{de} eeuw (Fig. 20).

Een kuil/vondstenconcentratie in de noordwesthoek van de sleuf (fig. 8.10) bevat een vermenging van dertiende eeuws en veertiende eeuws materiaal met ondermeer een fragment van een bord, grijs aardewerk, steengoed en protosteengoed (fig. 19). De vulling van de kuil is te situeren in het tweede kwart van de veertiende eeuw.

De puinrijke stabilisatie buiten het gebouw bevat hoofdzakelijk geglazuurd aardewerk. Er werd ook een versierd tegelfragment aangetroffen (Fig. 21).

Het uitbraakspoor van de baksteenfundering bevat ondermeer fragmenten Langerwehe aardewerk en is te situeren in de tweede helft van de 14^{de} eeuw (Fig. 22).

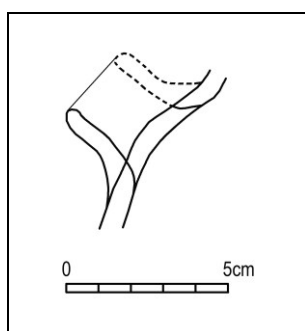


Fig. 15 Ceramiek, gracht /kuil oudste fase (10GECA47)

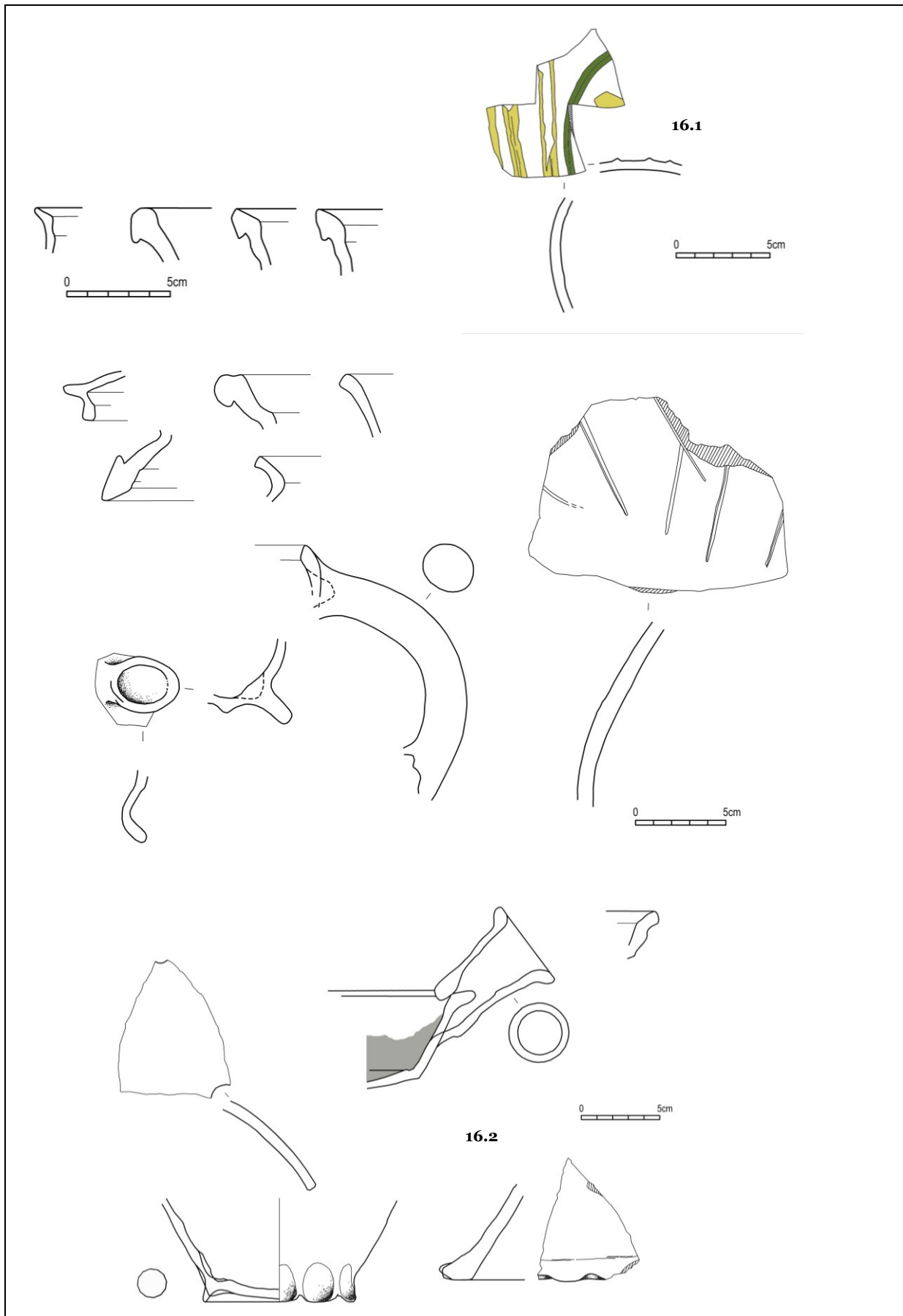


Fig. 16 Ceramiek, ophoging depressie (10GECA 28 & 29) /egalisatie terrein (10GECA12)

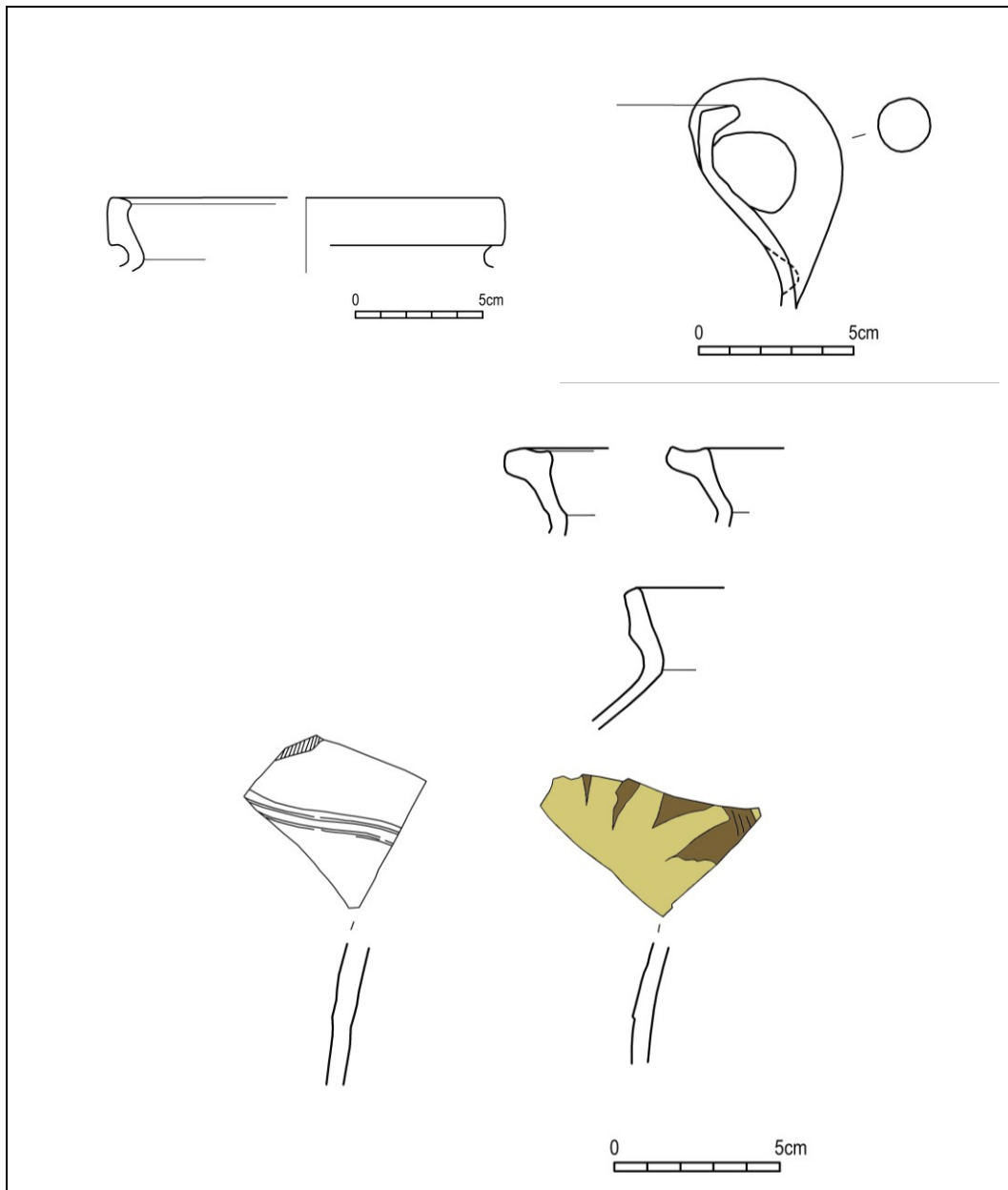


Fig. 17 Ceramiek, kuil doorheen egalisatie (10GECA9, 11 & 39)

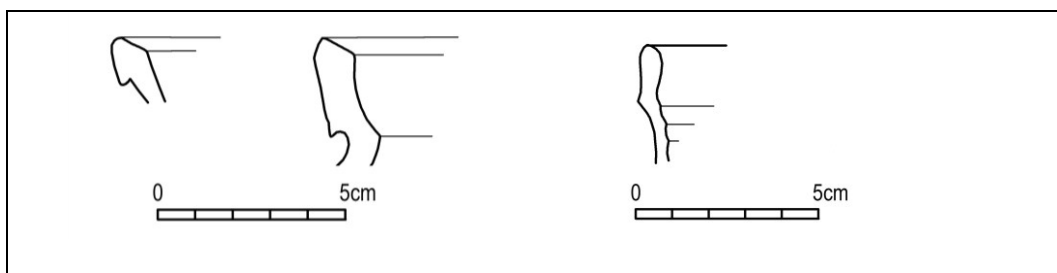


Fig. 18 Ceramiek, paalgat doorheen egalisatie (10GECA13 & 14)

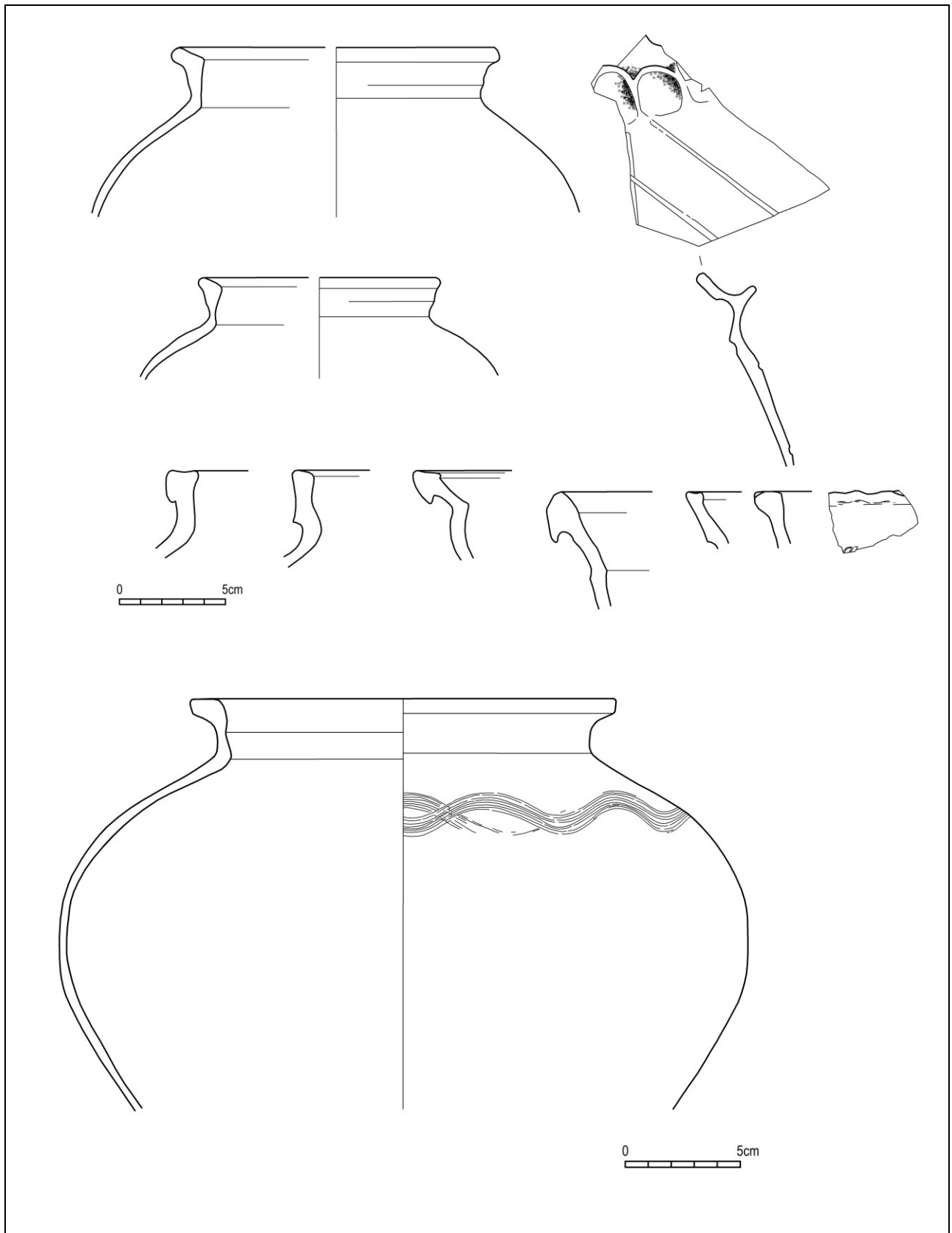


Fig. 19 Ceramiek, vondstenconcentratie/kuil (10GECA 38)

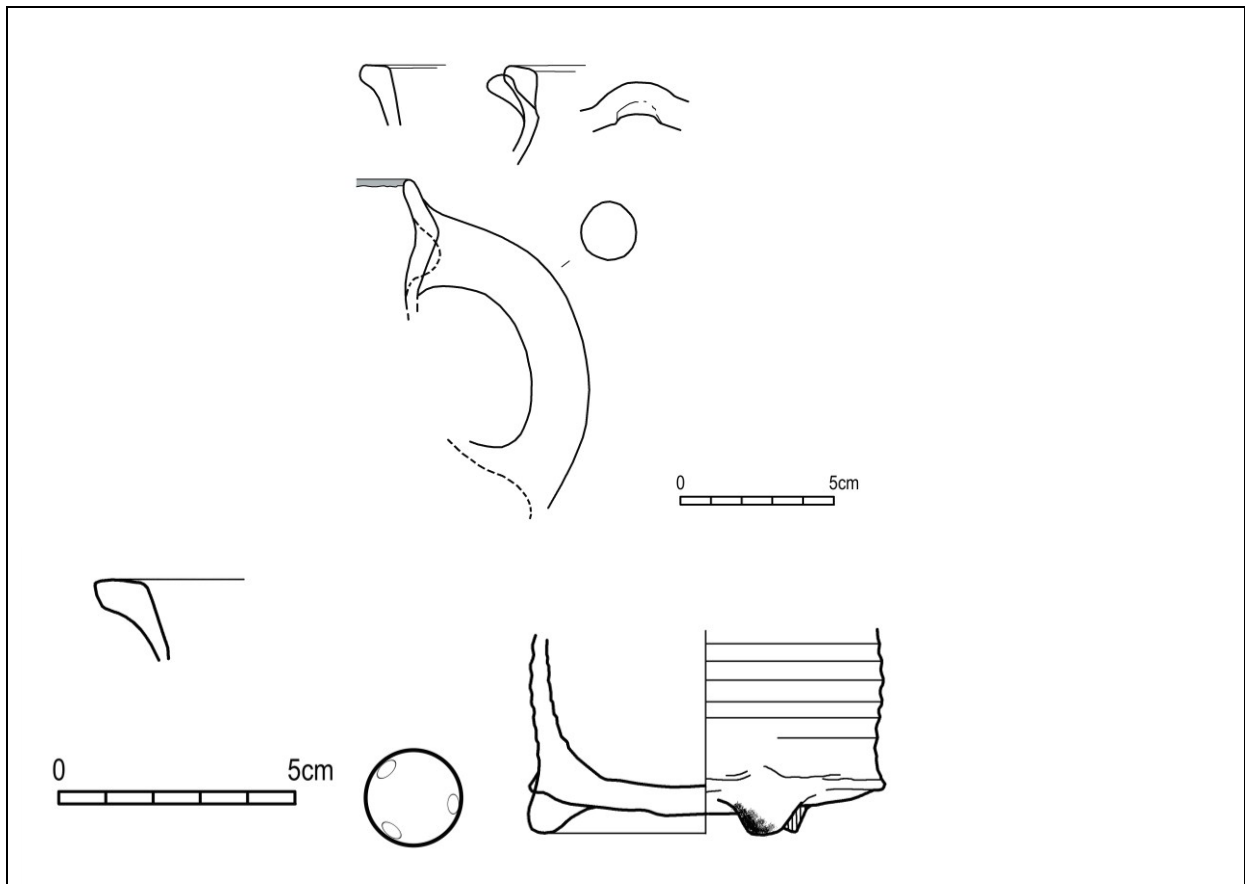


Fig. 20 Ceramiek, humeuze lens (10GECA16 & 44)

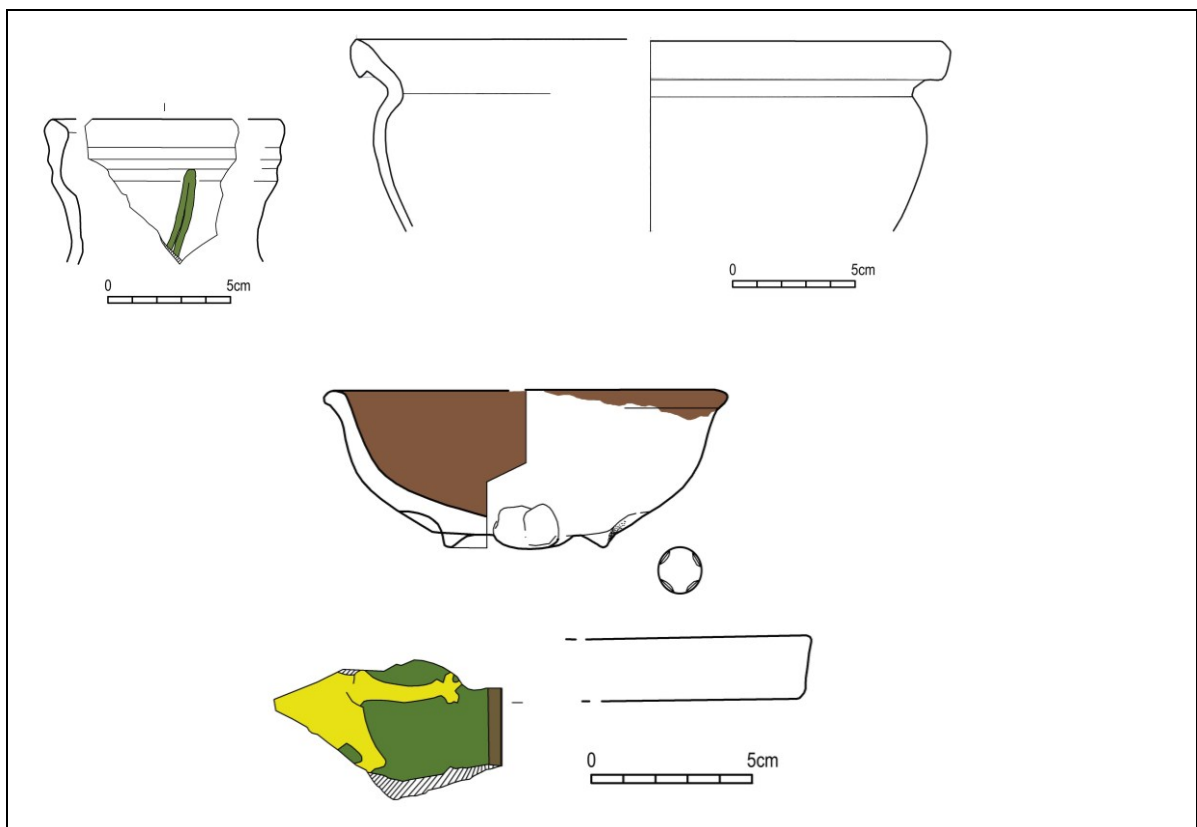


Fig. 21 Ceramiek, stabilisatie/ophoging UIT (10GECA17, 18 en 56)

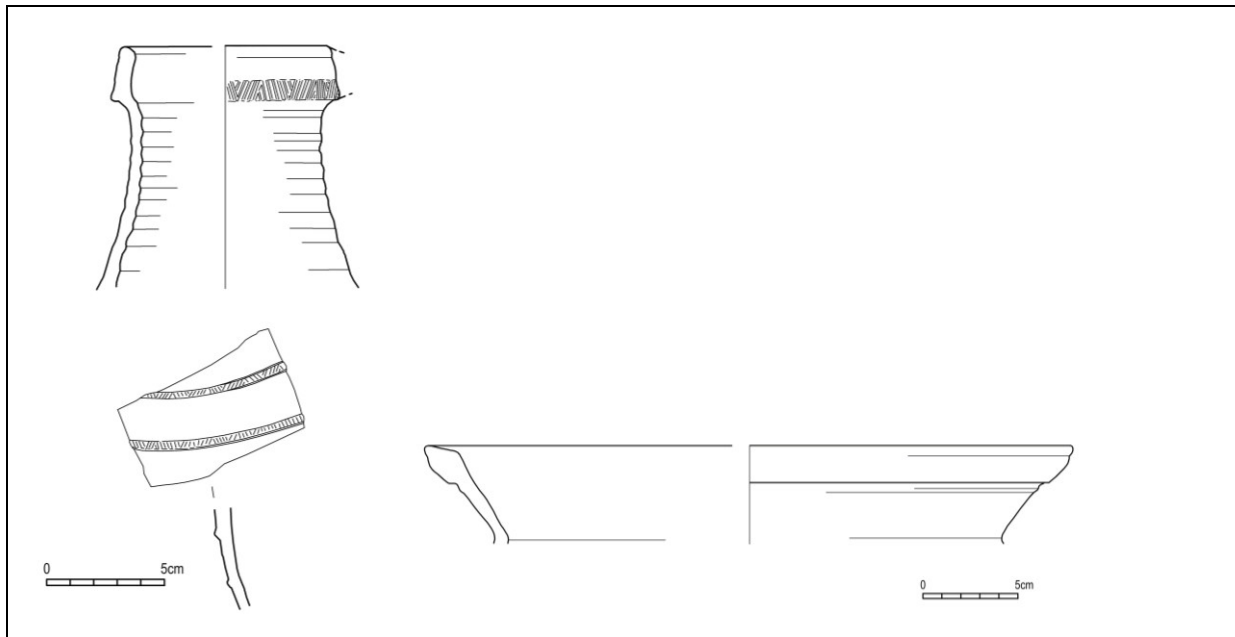


Fig. 22 Ceramiek, uitbraakspoor baksteenfundering spaarboog (10GECA 2 & 4)

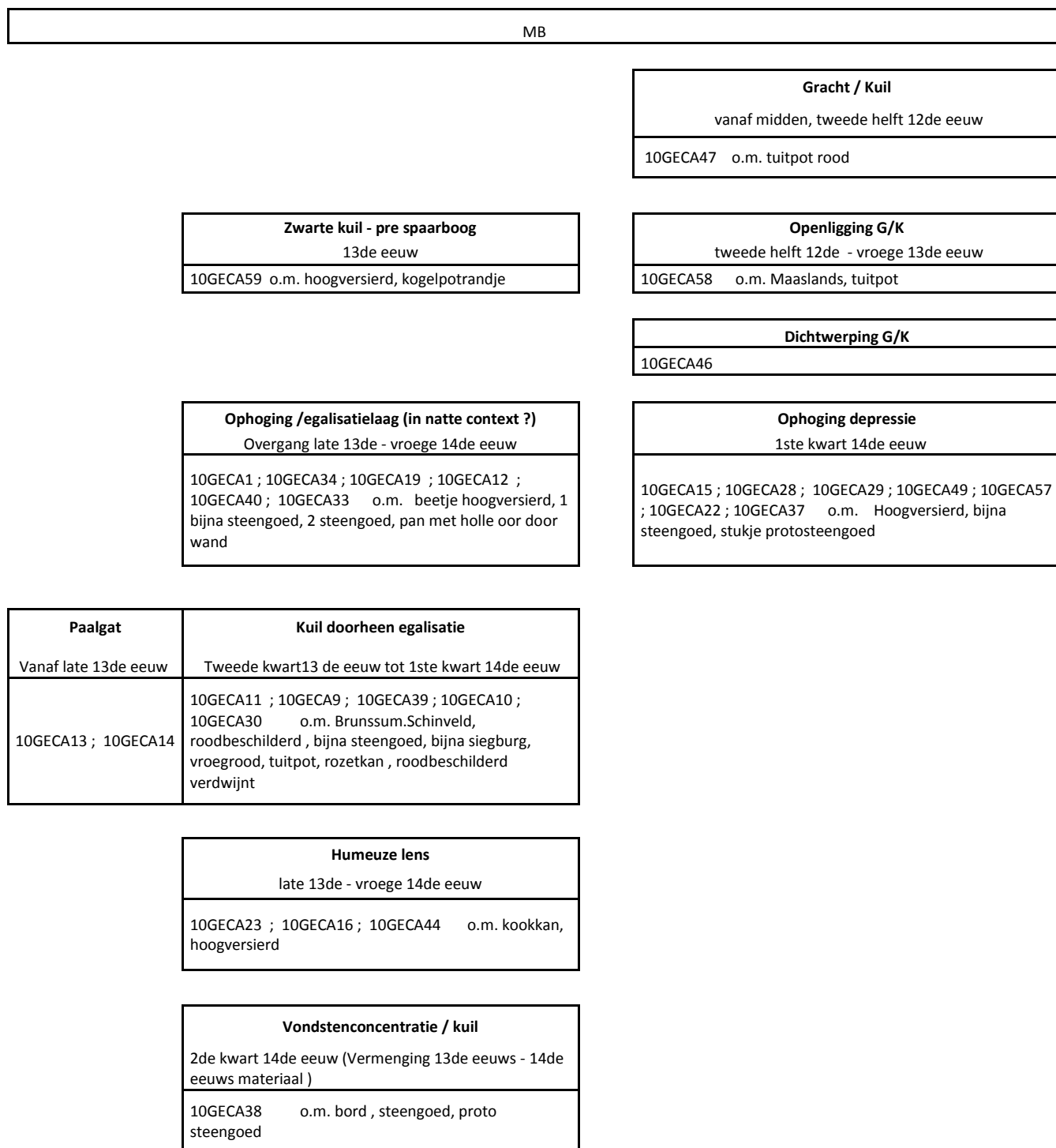


Fig. 23 : Vak A, stratigrafische opbouw

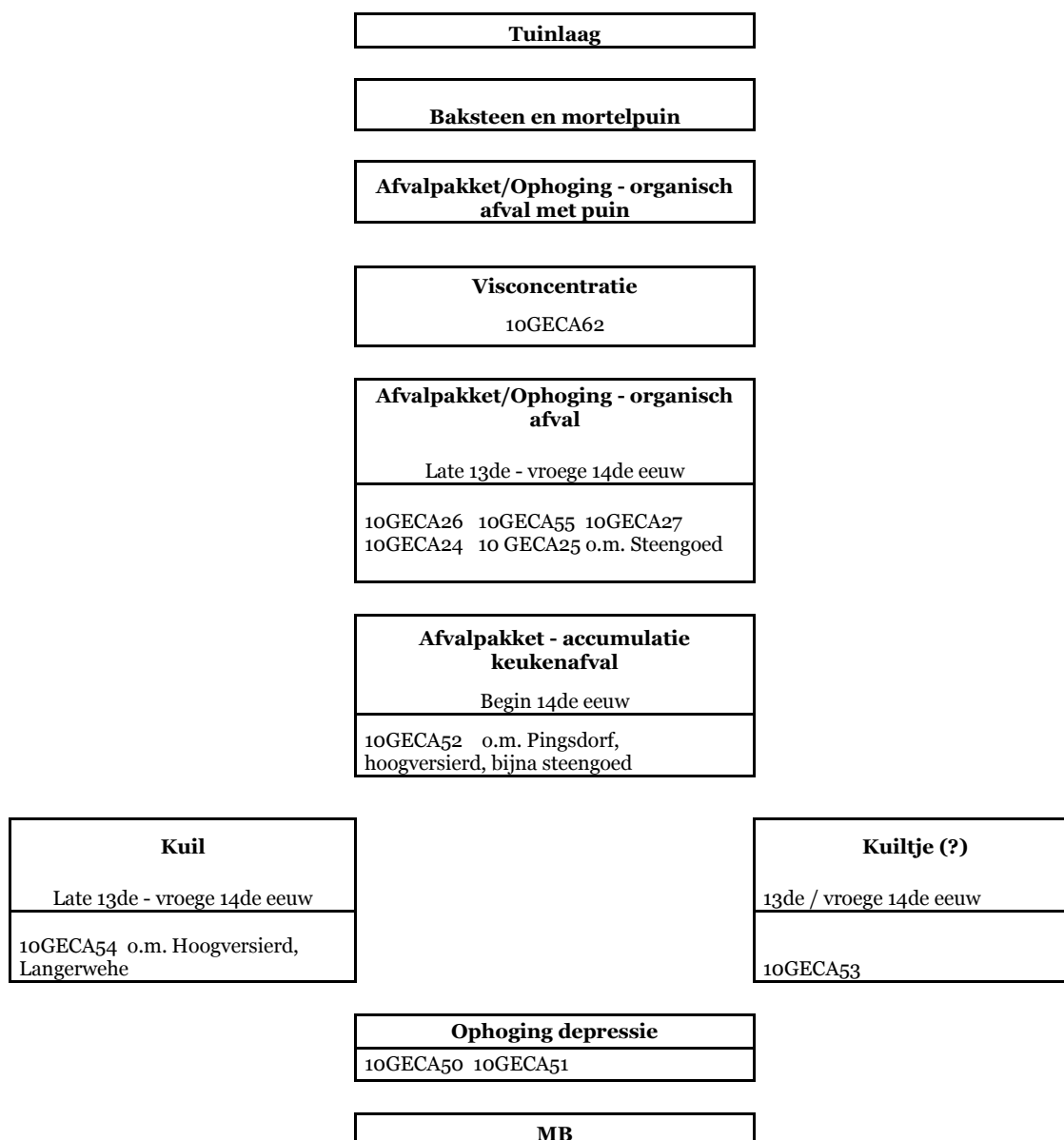


Fig. 24 Vak B, stratigrafische opbouw

6.2 Dierlijke resten

Een aantal kuiltjes, die de ophoging van het terrein doorsneden, bevatten vrij veel dierlijk bot, vis en keramiek. Deze afvalcontexten zijn te situeren eind dertiende, ten laatste begin veertiende eeuw. Ook een afvalpakket in sector B situeert zich in deze periode.

7 Besluit

De aangetroffen sporen en structuren tonen dat in gebieden met een rijk en complex bodemarchief, zelfs kleine bodemingrepen waardevolle gegevens kunnen leveren over het verleden. De verschillende sporen en bijhorende vondsten getuigen van een vrij grote activiteit in deze zone vanaf tweede helft 12^{de} eeuw tot en met de 14^{de} eeuw. Het betreft sporen die dateren van voor de bouw van het klooster en tevens van de vroegste kloosterfase.

8 Bibliografie

BAUTERS L., LALEMAN MC, LIEVOIS D. & RAVESCHOT P. 1992 : Het klooster van de geschoeide Karmelieten, Nieuwe archeologische en historische gegevens, *Stadsarcheologie* 16, nr 4, 7-50.

BAUTERS L. & LALEMAN MC 1993 : Het klooster van de Geschoeide Karmelieten. Dendrochronologie en bouwgeschiedenis, *Stadsarcheologie* 17, nr 2, 35-40.

BAUTERS L.& VERMEIREN G 2000: Het Caermersklooster in Gent, *Archaeologia Mediaevalis* 23, 60-63.

VERMEIREN G. Archeologisch en bouwhistorisch onderzoek Caermersklooster, Eerste Pandhof, Eindwerk MLZ

DE GROOTE K. 2008: *Middeleeuws aardewerk in Vlaanderen. Techniek, typologie, chronologie en evolutie van het gebruiksgoed in de regio Oudenaarde in de volle en late middeleeuwen (10^{de}-16^{de} eeuw)*, Relicta Monografieën 1, twee delen, Brussel.

Tabel 1 *Inventaris van het vondstmateriaal.*