

**Archaeologia Mediaevalis 32**  
**Gent-Gand**  
**Sint-Pietersplein, Kunsthal Sint-Pietersabdij**  
**Place Saint-Pierre, Kunsthal Sint-Pietersabdij**

# **Archaeologia**

# **Mediaevalis**

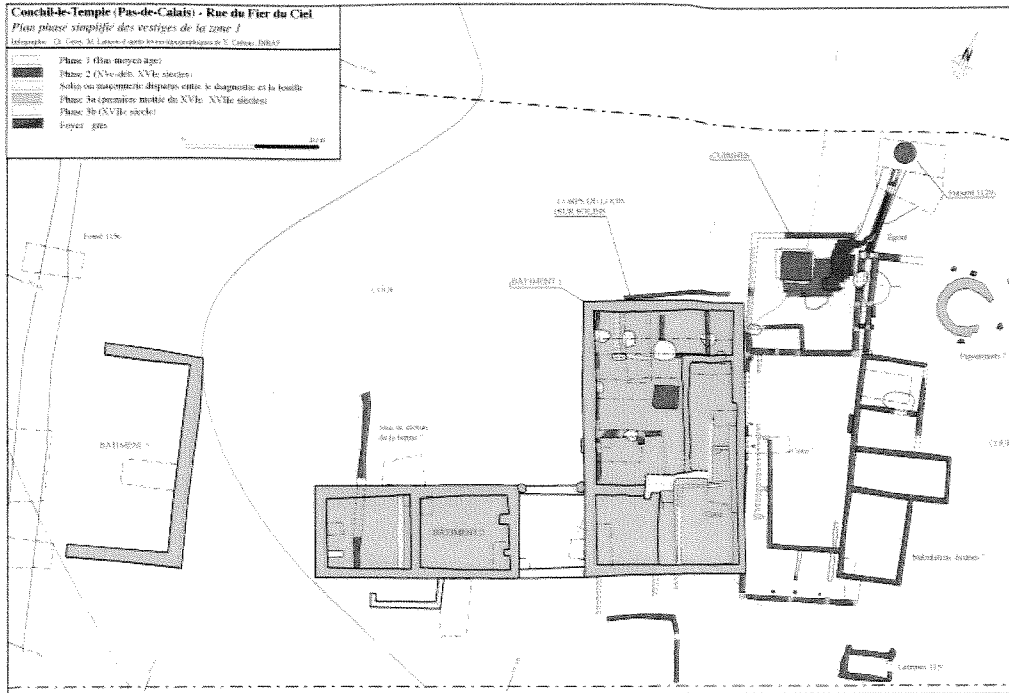
# **32**

**Archeologie van de Middeleeuwen en de Moderne Tijden in België en aangrenzende gebieden**

**Archéologie du Moyen Âge et des Temps modernes en Belgique et régions limitrophes**

**Mittelalterliche und Neuzeitliche Archäologie in Belgien und Nachbargebieten**

**32/2009**



## Het Merovingische grafveld van Broechem (gem. Ranst) (Antw.)

DEBRUYNE SOFIE & ANNAERT RICA

*Ente moloepie → Sofie  
via Wim.*

### Inleiding

Toponiemen met het achtervoegsel 'hem' doen bij archeologen meteen een belletje rinkelen. Dergelijke plaatsnamen zijn immers vroegmiddeleeuws van oorsprong en suggereren dat er in die periode bewoning was. 'Broechem' is een toponiem dat voor deze hypothese in aanmerking komt. Er mogen dan nog geen sporen van een eventuele vroegmiddeleeuwse nederzetting gevonden zijn, het Merovingische grafveld toont aan dat er in elk geval menselijke aanwezigheid was.

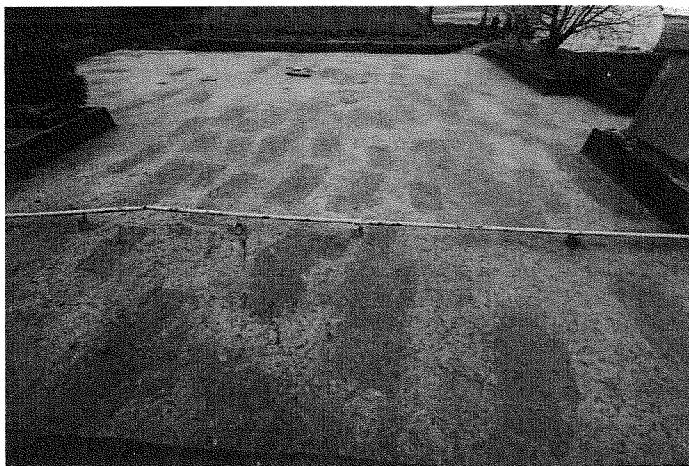


Fig. 1: Het noordelijk deel van het grafveld gekenmerkt door een systematische organisatie in rijen (*Reiengräberfeld*)

In 2001-2003 en 2007-2008 voerde het Vlaams Instituut voor het Onroerend Erfgoed (VIOE) - tot 2004 het Instituut voor het Archeologisch Patrimonium (IAP) - vlakdekkend onderzoek uit op dit Merovingische grafveld.

### Ligging van de site

Broechem is een deelgemeente van Ranst in de provincie Antwerpen. Het Merovingische grafveld ligt op ongeveer 700 meter van de huidige kerk op de oostelijke flank van een pleistocene dekzandrug tussen twee beekdalen.

Het gebied ten oosten en zuidoosten van Antwerpen is een regio met een eigen karakter. Door haar natuurlijke ondergrond van zandleem vormt ze een bodemkundig eiland temidden van zandgronden. Het is precies in dit gebied dat opvallend veel plaatsnamen eindigend op 'hem' voorkomen: Wijnegem, Wommelgem, Oelegem, Berchem, Edegem en Broechem.

### De opgravingsresultaten

Het Merovingische grafveld van Broechem strekt zich uit over een oppervlak van minstens 2410 m<sup>2</sup>. Het lijkt zich ontwikkeld te hebben van noord naar zuid. Het noordelijk deel is op systematische wijze aangelegd in rijen (*Reiengräberfeld*) (fig. 1); het zuidelijk deel heeft geen duidelijke structuur.

Sedert 2001 zijn minstens 388 graven blootgelegd. De meeste, ten minste 334, zijn inhumaties - inclusief 3 paardengraven. Verspreid over het grafveld en de inhumaties oversnijdend, liggen tenminste 54 crematiegraven. Tengevolge van de hoge zuurtegraad van de natuurlijke zandleembodem zijn geen skeletdelen bewaard, tenzij in verbrande toestand. Het enige dat overblijft van de begraven personen zijn sporadische resten van tanden in zeer slechte bewaringstoestand en silhouetten van de schedel en lange beenderen.

De inhumaties zijn zowel noord-zuid als oost-west geïoriënteerd; de laatste zijn de oudste. De bijzettingen gebeurden in rechthoekige, houten kisten, vaak ondersteund door twee houten balken. Tenminste twee kisten waren gemaakt van een holle boomstam. De crematies zijn zogenaamde *Brandgrubengräber*, eenvoudige kuilen gevuld met as, verbrand bot en verbrande grafgiften, zoals aardewerkscherven, kralen, fragmenten van bronzen voorwerpen en delen van benen kammen. In één graf waren de crematieresten geborgen in een grote handgevormde pot. Hier is dus sprake van een 'urngraf'.

Alhoewel de meeste graven Frankisch lijken te zijn, wijzen latere gebruiken zoals crematie en de noord-zuid oriëntatie van inhumatiegraven, alsook het handgevormde aardewerk, op de aanwezigheid van immigranten uit noordelijke streken. Er zijn geen archeologische aanwijzingen voor grafmarkeringen.

Ondanks plunderingen bevatten veel inhumatiegraven nog grafgiften. Deze tonen aan dat het grafveld in gebruik was van de tweede helft van de 5<sup>de</sup> tot de 7<sup>de</sup> eeuw na Christus. Aardewerken potten - meestal één, soms twee of drie - stonden aan het voeteneinde van volwassenen en het hoofdeinde van kinderen. Andere gebruikelijke giften waren kralen van glas en barnsteen, spinsteentjes uit aardewerk, bronzen en zilveren fibulae, ijzeren messen, bronzen gespen en ijzeren speerpunten. Minder frequent komen zilveren oorkingen, glaswerk, kralen van bergkristal, ijzeren bijlen, ijzeren vuurslagen, en gouden, zilveren en bronzen munten voor. Enkele van de rijkere graven bevatten uitheemse grafgiften (fig. 2, 5, 6, 7) die

wijzen op de aanwezigheid van een lokale elite die contacten had met de hogere klasse van regio's met grote politieke macht. Het is onduidelijk of deze contacten economisch (handel) of sociaal (huwelijk of andere verbintenissen) van aard waren.

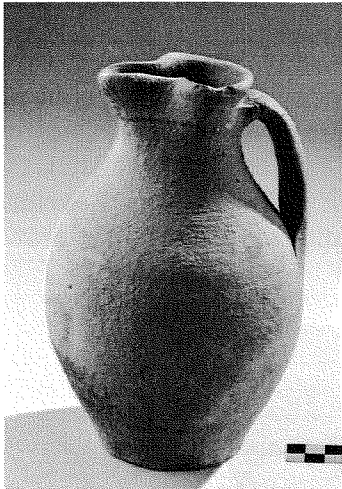


Fig. 2: Kan uit aardewerk met schenklip, geïmporteerd uit het Eifelgebied

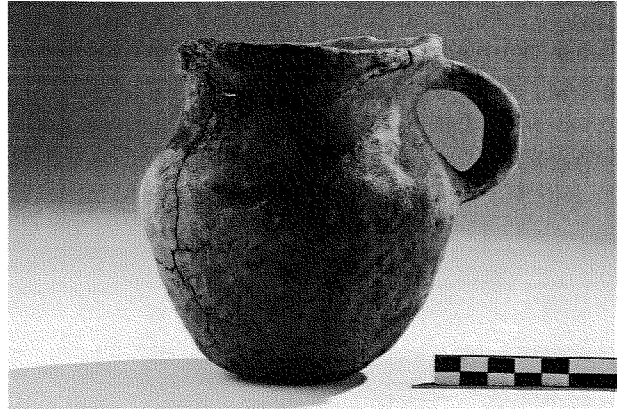


Fig. 3: Kannetje uit handgevormd aardewerk met oor

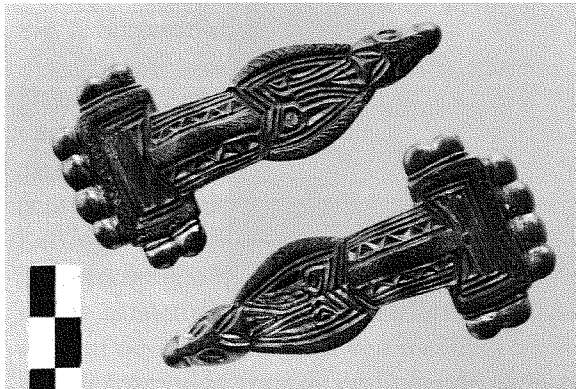


Fig. 4: Twee met zilver vergulde boogfibulae met geknobbeld, vierkante kop en ovale voet



Fig. 5: Ringfibula van een koperlegering (type Fowler C), geïmporteerd uit de Britse Eilanden

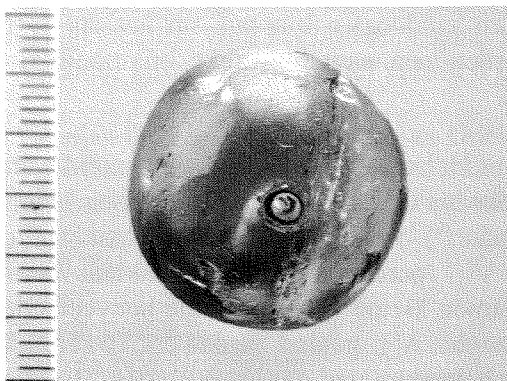


Fig. 6: Kraal van bergkristal



Fig. 7: Aardewerkfragment in Saksische traditie