

**ARCHEOLOGISCH ONDERZOEK
WILRIJK-BIST
eindrapport**

Stad Antwerpen dienst archeologie
Anne Schryvers en Karen Minsaer
Februari 2019

ADMINISTRATIEVE FICHE	
Administratieve gegevens	
Naam opdrachtgever	Stad Antwerpen
Naam uitvoerder	Stad Antwerpen dienst archeologie
Naam vergunninghouder	Anne Schryvers
Beheer en plaats geregistreerde data en opgravingsdocumentatie	Stad Antwerpen dienst archeologie Felixatelier Oudeleeuwenrui 29 2000 Antwerpen
Beheer en plaats vondsten en stalen	Stad Antwerpen dienst archeologie Onroerenderfgoeddepot Havanastraat 1-5 2030 Antwerpen-Luchtbal
Projectcode stad Antwerpen	A281
Vergunning Vlaamse Overheid	2009/71
Vondplaatsnaam	Wilrijk-Bist
Locatie	Provincie Antwerpen Stad Antwerpen District Wilrijk Bist Lambertcoördinaten: X, Y min: 151616.7827499999548309 206619.2082500000542495 X, Y max: 151871.3887499999837019 206732.1672500000568107
Kadasterperceel	Afdeling 42 en 43 sectie A en B blad 1 en 2 Het terrein is volledig binnen het openbaar domein gelegen
Topografische situering	Bebouwde kom – de Bist is het centrale dorpsplein van Wilrijk
Begin- en einddatum uitvoering onderzoek	9-13 maart 2009 23 maart 2009 3-7 september 2009 20 oktober 2009
Omschrijving onderzoeksopdracht	
Verwijzing naar Bijzondere Voorwaarden	nvt
Archeologische verwachtingen	Het dorpsplein de Bist is al eeuwenoud (oudste vermelding 1278) en heeft steeds als centrumplein van Wilrijk gefungeerd. Hierdoor vonden er weinig ingrepen in de bodem plaats en kunnen vermoedelijk nog resten van een veel ouder verleden onder de straatstenen van het huidige plein worden aangetroffen.
Wetenschappelijke vraagstelling	
Doelen/wensen bodemingreep	Het gehele dorpsplein de Bist wordt heraangelegd tot een herkenbaar en aantrekkelijk voorstedelijk centrumplein. De uitgravingsdiepte varieert maar archeologische sporen aangetast of vernietigd.
Randvoorwaarden	Er wordt door de aannemer voldoende tijd voorzien voor het uitvoeren van het archeologisch onderzoek. De stad Antwerpen levert een graafmachine met machinist.
Inbreng specialisten	nvt
Conservatie	nvt
Wetenschappelijke advisering	nvt

INHOUDSTAFEL

1. INLEIDING	4
2. BESCHRIJVING VAN DE VINDPLAATS	7
2.1. historische situering.....	7
2.1.1. drinken op het plein.....	11
2.1.2. de stenen ‘kaeck’ van Wilrijk.....	12
2.1.3. de Heilige Kruis- en Bloedkapel.....	14
2.2. archeologische situering.....	15
2.2.1. proefsleuven op de Bist.....	15
3. ONDERZOEKSMETHODE	17
3.1. onderzoeksoopdracht.....	17
3.2. werkwijze en opgravingsstrategie.....	17
4. BESCHRIJVING VAN SPOREN, STRUCTUREN EN VONDSTEN	19
4.1. stratigrafie.....	19
4.2. spoorbeschrijving.....	20
4.2.1. verkleuringen en grondsporen.....	21
4.2.2. gemetselde structuren.....	27
4.3. vondstbeschrijving.....	34
5. DATERING EN INTERPRETATIE	38
6. SYNTHESE	40
7. INVENTARISERENDE LIJSTEN	42
8. BIBLIOGRAFIE	42
9. FOTOVERANTWOORDING	43

1. INLEIDING

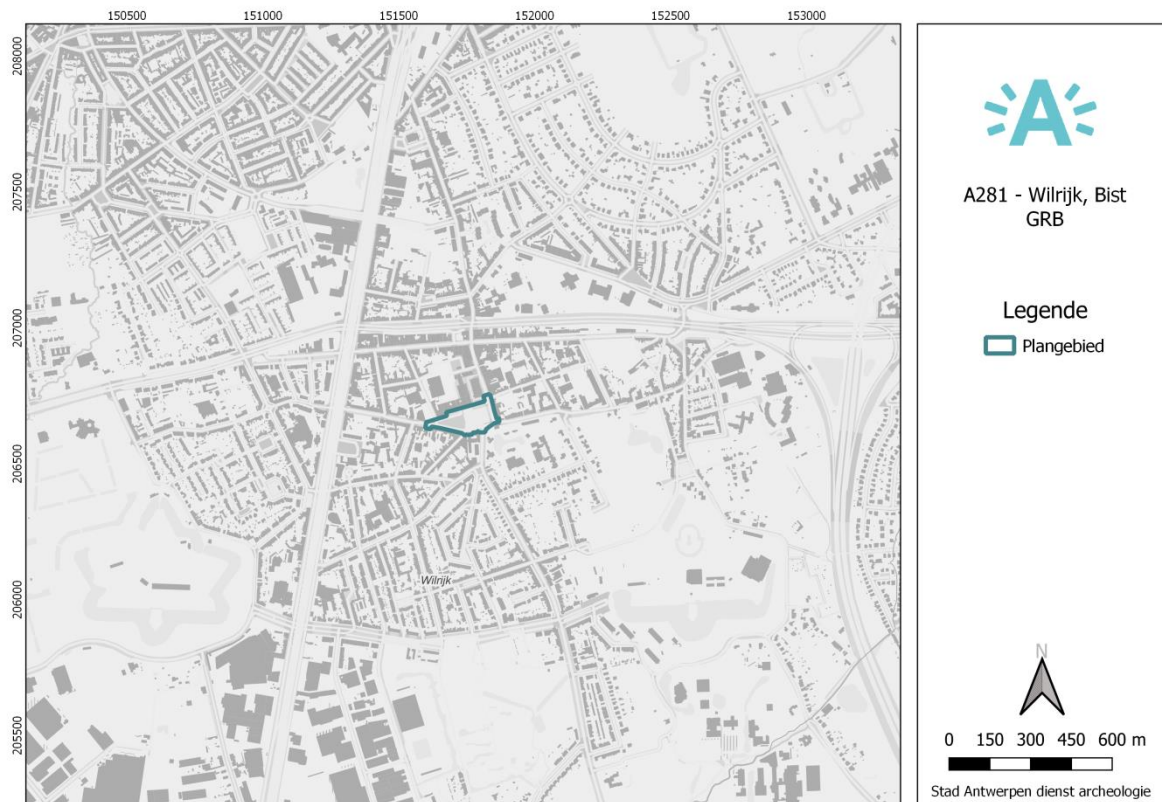
Het dorpsplein de Bist is een open ruimte van 1,5 ha in het centrum van Wilrijk (figuren 2 tot 5). Het dorpsplein is al eeuwenoud (oudste vermelding uit 1278) en heeft steeds als centrum van Wilrijk gefungeerd. In 2009 werd het plein heraangelegd tot een herkenbaar en aantrekkelijk voorstedelijk centrumplein. Dit gebeurde gefaseerd omwille van de benodigde parkeerplaatsen en de weekmarkt. Op deze manier konden beide worden gegarandeerd en gecontinueerd.



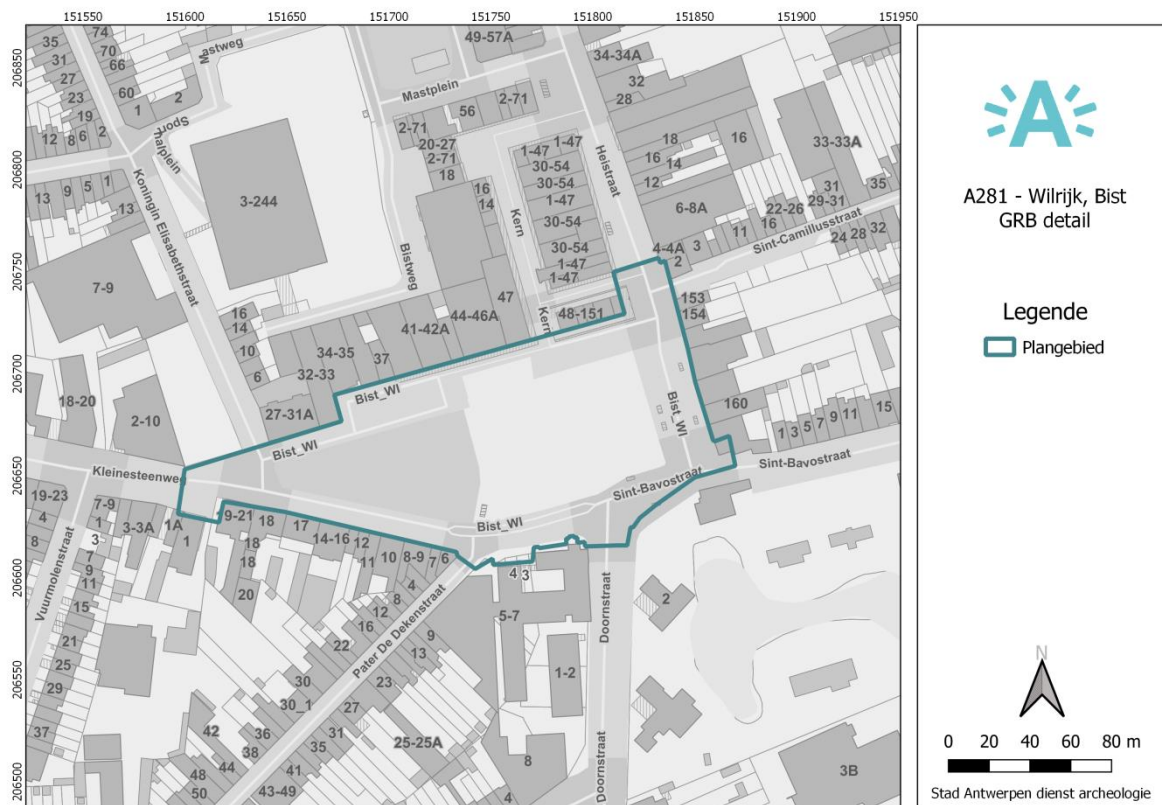
Figuur 1. De Bist in Wilrijk na de heraanleg in 2009

Voorafgaand aan de werken en de opmaak van de definitieve plannen werd in het plantsoen aan de oostelijke zone van het plein een kleinschalig proefsleuvenonderzoek uitgevoerd. Dit gebeurde van 5 tot 8 mei 2008 onder leiding van de archeologische dienst van de stad Antwerpen. Op die manier kon snel een inzicht worden verkregen in het archeologisch potentieel van de ondergrond. Tevens was de Heilige Kruis- en Bloedkapel op basis van historische bronnen in deze zone gelokaliseerd. Het proefsleuvenonderzoek kon uitsluitsel geven over de aan- of afwezigheid van deze resten, de precieze locatie en de bewaringstoestand van de kapel. Indien er overblijfselen te vinden waren, wilden de ontwerpers erover nadenken de resten van deze kapel (of tenminste toch de locatie ervan) te integreren in het nieuw aan te leggen plein.

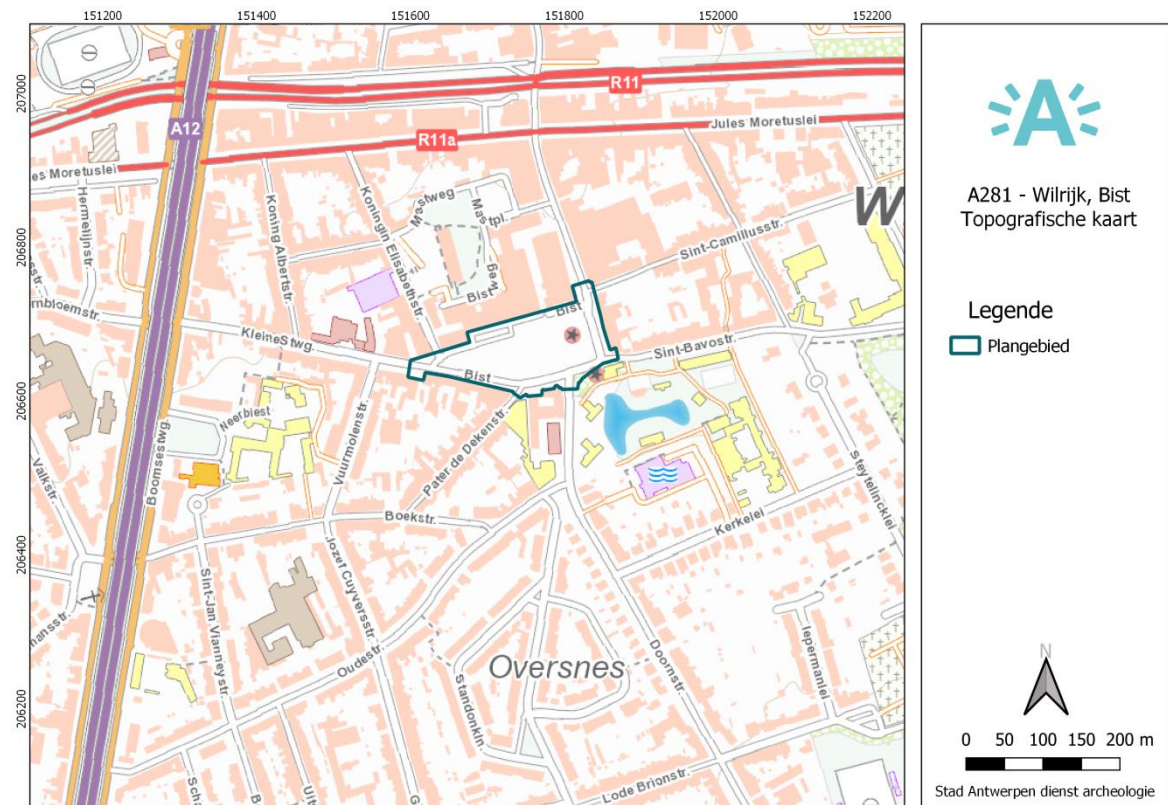
In het voorjaar van 2009 gingen de eigenlijk werken van start. Deze werken werden archeologisch begeleid, eveneens door de stedelijke dienst archeologie. Bij het aantreffen van archeologische sporen of resten werd voldoende tijd en ruimte voorzien zodat een definitieve archeologische opgraving kon plaatsvinden (opgravingsvergunning 2009/071). Aangezien de werken op het plein in verschillende fasen werden uitgevoerd, verliep ook het archeologisch veldwerk gefaseerd. Zo waren er in 2009 campagnes van 9 tot 13 maart, op 23 maart, van 3 tot 7 september en op 20 oktober.



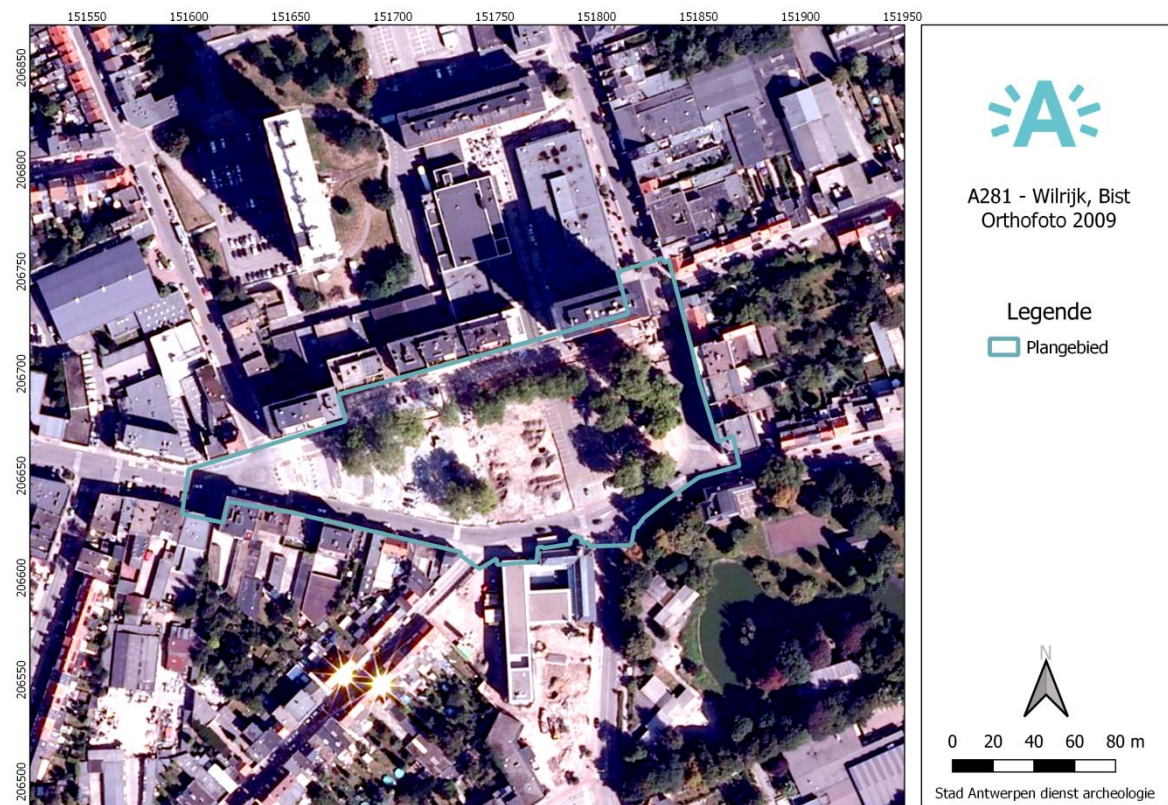
Figuur 2. Kadasterkaart met aanduiding van het plangebied



Figuur 3. Kadasterkaart met aanduiding van het plangebied - detail



Figuur 4. Topografische kaart met aanduiding van het plangebied



Figuur 5. Orthofoto met aanduiding van het plangebied (situatie 2009)

2. BESCHRIJVING VAN DE VINDPLAATS

Het dorpsplein de Bist is een open ruimte van 1,5 ha in het centrum van Wilrijk. Het plein is driehoekig van vorm met de scherpe hoek naar het westen. Langs noordelijke zijde wordt het begrensd door de appartementsgebouwen en winkels van De Kern, langs oostelijke zijde door de Heistraat en langs zuidelijke zijde door de Bist.

Het doel van de heraanleg is om het plein te laten fungeren als bindend element tussen de verschillende centrumfuncties en een aantrekkelijke en herkenbare publieke ruimte worden in het centrum van Wilrijk (figuur 6).



Figuur 6. Ontwerp voor de Bist uit 2009

2.1. Historische situering¹

De oudste vermelding van de Bist gaat terug tot in 1278 waarbij sprake is van *'ane de plaetse t(er) biest'*. Biest betekent letterlijk 'waar biesen groeien' en duidt op een gras- of groenland dat niet begraasd noch gehooid wordt en ten dienste van de gemeenschap staat. Op basis van historische bronnen kan echter worden afgeleid dat het plein amper een eeuw later al een echt handels- en dorpscentrum geworden is.

Toch gaat de geschiedenis van de Bist veel vroeger terug en heeft ze met name haar driehoekige vorm te danken aan de Frankische overheersing in de 5^{de}-8^{ste} eeuw. Deze driehoekige vorm is typisch voor Frankische dorpen alsook de ligging op een hoogte én het feit dat er zich een drenk (drinkplaats) voor het vee bevond. Franken omheinden immers een stuk land rond een bron zodat het verzamelde vee er kon grazen en drinken, uiteindelijk groeide dit stuk grond dan uit tot ontmoetingsplaats en dorpsplein. Er werd gespeeld, gefeest, handel gedreven en recht gesproken.

¹ gehele hoofdstuk gebaseerd op CASSAUWERS e.a. 2007

Het plein de Bist zag er vermoedelijk eeuwenlang hetzelfde uit. Het bevindt zich op een natuurlijke hoogte en is voorzien van grote plassen, groen en bomen. Het water van deze plassen werd niet alleen gebruikt om het vee te laten drinken maar diende ook om te blussen bij brand of tot volksvermaak (figuur 7).



Figuur 7. De Bist omstreeks 1863 – naar een vrije impressie van kunstschilder Bernard De Pooter

In 1539-1540 wordt er op de Bist een kapel opgetrokken gewijd aan het Heilige Kruis en later aan het Heilige Bloed. Een meer gedetailleerde bespreking van deze kapel volgt later.

Vanaf 1625 geven de archieven een duidelijker beeld over de Bist en de activiteiten die er plaats vonden. Zo wordt er onder andere door de schout en de schepenen een bevel aan de bevolking uitgevaardigd waarin staat dat het verboden is om in de drenk *te vissen, te baden of te zwemmen*. Het overtreden van deze regel gaat met een boete of lijfstraf gepaard.

In de 17^{de} eeuw ondergaat de Bist een opsmukbeurt en ontstaat tevens de nood aan een school in het centrum van het dorp. Er komt een scholencomplex op de hoek van de Bist en de Doornstraat waarbij de Bist als speelplaats fungeerde. In de 19^{de} eeuw wordt de school vernieuwd maar na een dodelijk ongeval van een spelend kind tussen de school en de Bist wordt besloten de school te verplaatsen naar een veiligere omgeving. Er wordt een school gebouwd aan de Heistraat en op de plaats van de schoolsite aan de Bist wordt in 1871-73 het eerste echte gemeentehuis van Wilrijk opgetrokken. Nu nog is het gemeentehuis/districtshuis op deze locatie gevestigd, uiteraard onderging het in de loop der tijd verschillende verbouwingen en uitbreidingen.

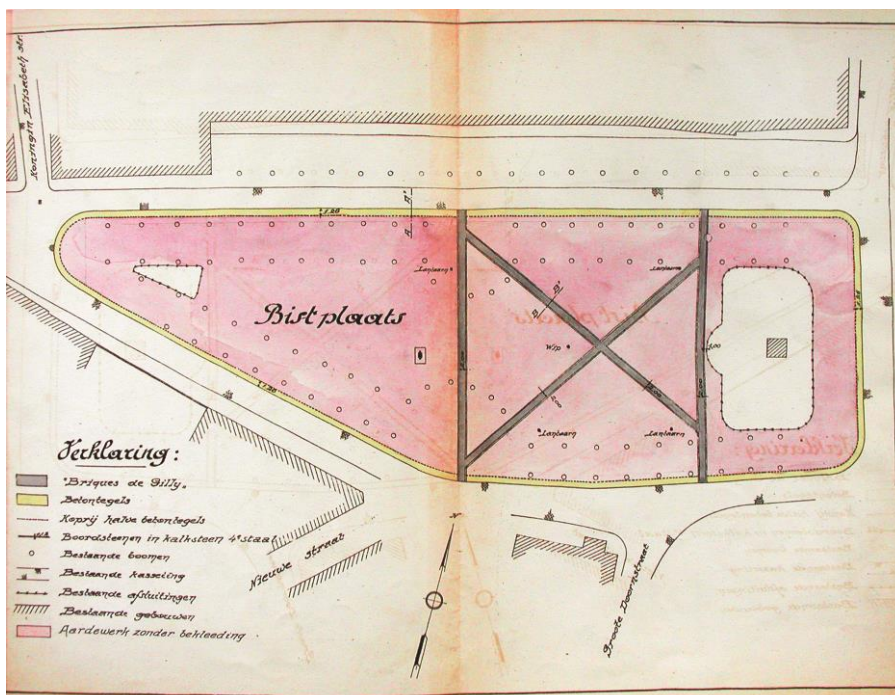
In 1877 ontwerpt de beroemde hofkundige De Beucker een nieuw plan voor de *Bistplaats* met zeer veel bomen en struiken (meer dan 100) en met majestueuze dreven die het driehoekige plein

omranden. Op 14 juli 1878 vindt de officiële inhuldiging plaats van 'het nieuwe park op de openbare plaats de Bist'.



Figuur 8. Idyllisch zicht van de Bist omstreeks 1905

Vrij snel ontstaat er een probleem: het plein verandert namelijk bij elke regenbui in een modderbad en het wordt dan zo goed als onmogelijk het plein over te steken. Op vraag van het gemeentebestuur tekent ingenieur August Mennes in 1928 een nieuw plan uit voor de 'gedeeltelijke herinrichting van de Bistplaats' (figuur 9). Het ontwerp voorziet een voetpad in betontegels rondom het middenplein en twee meter brede wandelwegen in de vorm van een vierkant met diagonalen. Van een mooi grasveld is er geen sprake meer. Toch blijven nog verschillende parkelementen van De Beucker bewaard waaronder de vele (aangeplante) bomen. De Bist functioneert nog steeds als enige openbaar toegankelijke plein dat ruimschoots voorzien is van struiken en bomen.



Figuur 9. Ontwerptekening van August Mennes voor de herinrichting van de Bistplaats in 1928

Tussen 1929 en 1944 evolueert de Bist geleidelijk van park naar dorpsplein met gemeenschapsvoorzieningen (figuur 10). Tijdens deze periode wordt het bomenbestand gehalveerd. Deze evolutie is te wijten aan het feit dat de stad steeds meer parken opent (Middelheim, Nachtegale, Den Brandt, ...) en dat Wilrijk zelf de 10 ha grote kasteeltuin van domein Steytelinck als publiek park inricht. Hierdoor kan het dorpsplein zich steeds meer ontwikkelen als multifunctioneel geheel waar bijvoorbeeld sinds 1935 iedere dinsdag een markt komt te staan.



Figuur 10. De Bist voor 1937

Tot 1940 wordt het plein nog gekarakteriseerd door gezellige kroegen maar de evolutie gaat steeds sneller. Door de aangroei van woonwijken, de uitbouw van de industrie en de uitbreiding van het wegennet wordt het stilaan onhoudbaar het gemeentecentrum onberoerd te laten. In de jaren '50 ondergaat de Bist opnieuw een volledige heraanleg waarbij zo goed als alle bomen geroid worden en het middenplein van kasseien wordt voorzien. Vanaf nu mogen auto's parkeren op het plein.

Gedurende de jaren ondergaat het plein nog hier en daar een aanpassing om dan uiteindelijk in 2008-2009 volledig te worden heraangelegd. Het doel is om het plein te laten fungeren als katalysator tussen twee ruimtelijke tegenpolen²: de grootschalige structuren zoals het winkelcentrum en appartementsblokken langs de noordelijke zijde en de kleinschalige structuren zoals het districtshuis en kasteel Ieperman langs de zuidelijke zijde. Het plein dient een centrumfunctie te vervullen op ruimtelijk en socio-cultureel gebied om te voldoen aan de visie van stadsontwikkeling in de 21^{ste} eeuw. Zo worden op het plein twee podia ingericht (een zit- en een activiteitenpodium), een basketbalterrein, een speeltuin en een luifel voor de voorzieningen van De Lijn en enkele zitbanken. In de uiterste hoek van het plein wordt een parking ingericht maar beter geïntegreerd en als 'groen parkeerveld' opgevat. Verder worden ook platanen ingeplant zodat er opnieuw bomen op het plein staan als een herinnering aan vroeger (figuren 1 en 11).

² <https://dbpubliekeruimte.info/project/bist-wilrijk/>



Figuur 11. De Bist in Wilrijk na de heraanleg in 2009

2.1.1. drinken op het plein

Op de Bist bevonden zich enkele natuurlijke plassen of drenken die -zoals de historische bronnen ons vertellen- eeuwenlang door mens en dier gebruikt werden. Op de Ferrariskaart uit 1771 zijn nog twee drenken langs de zuidelijke zijde van het plein te zien (figuur 12).

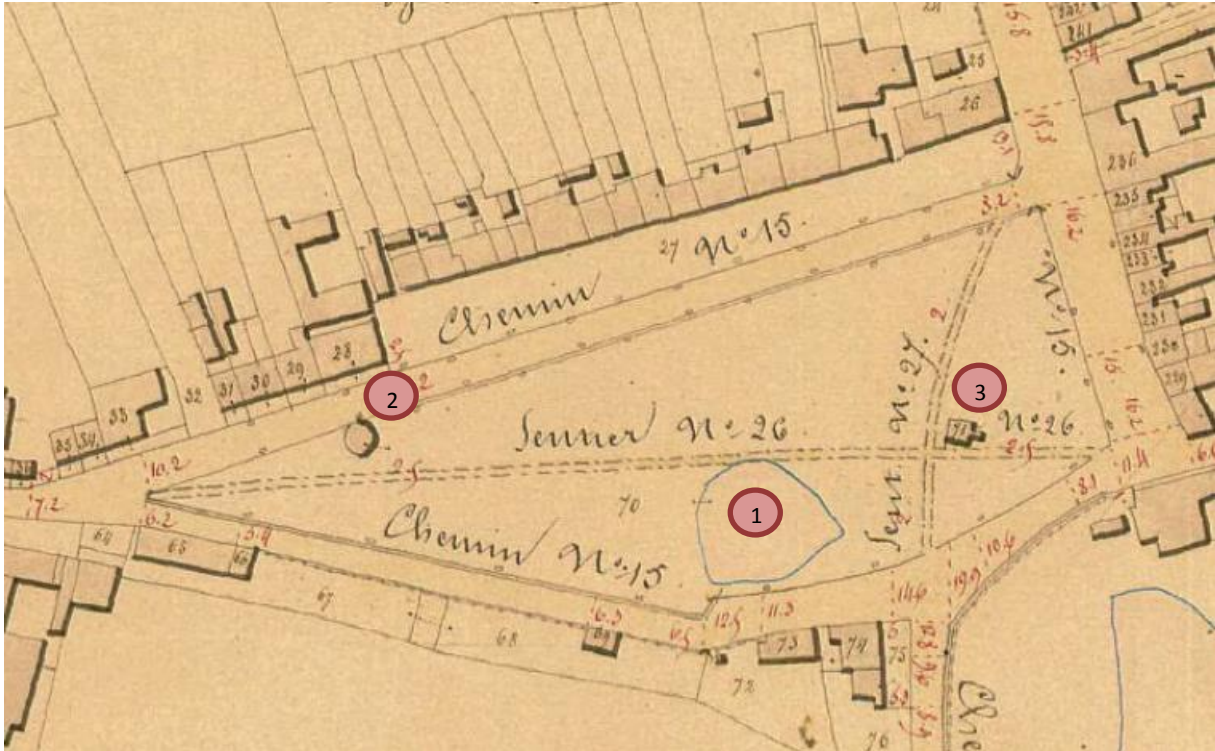
De grootste was de Biestdrenk die zich ten noorden van de Grote Biestwegel (zuidkant Bist) bevond, deze bleef ook het langst in gebruik. De andere open plassen werden in de eerste helft van de 19^{de} eeuw reeds gedempt omdat de 'uitwasemingen' van de waterputten slecht bleken voor de volksgezondheid.



Figuur 12. Detail uit de Ferrariskaart (1771-1778) met de Bist als driehoekig plein en twee drenken langs de zuidelijke zijde

Op de Atlas der Buurtwegen uit 1841 (figuur 13) is de grote Biestdrenk nog te zien, de andere poel langs de zuidelijke zijde is reeds gedempt terwijl een drenk langs de noordelijke zijde is vervangen door een gemetselde waterput.

In 1872 werd ook de Biestdrenk gedempt en vervangen door een pomp. Zuiver drinkwater was levensnoodzakelijk geworden temeer de cholera-epidemie uit 1866 ook in Wilrijk verschillende doden had geëist.



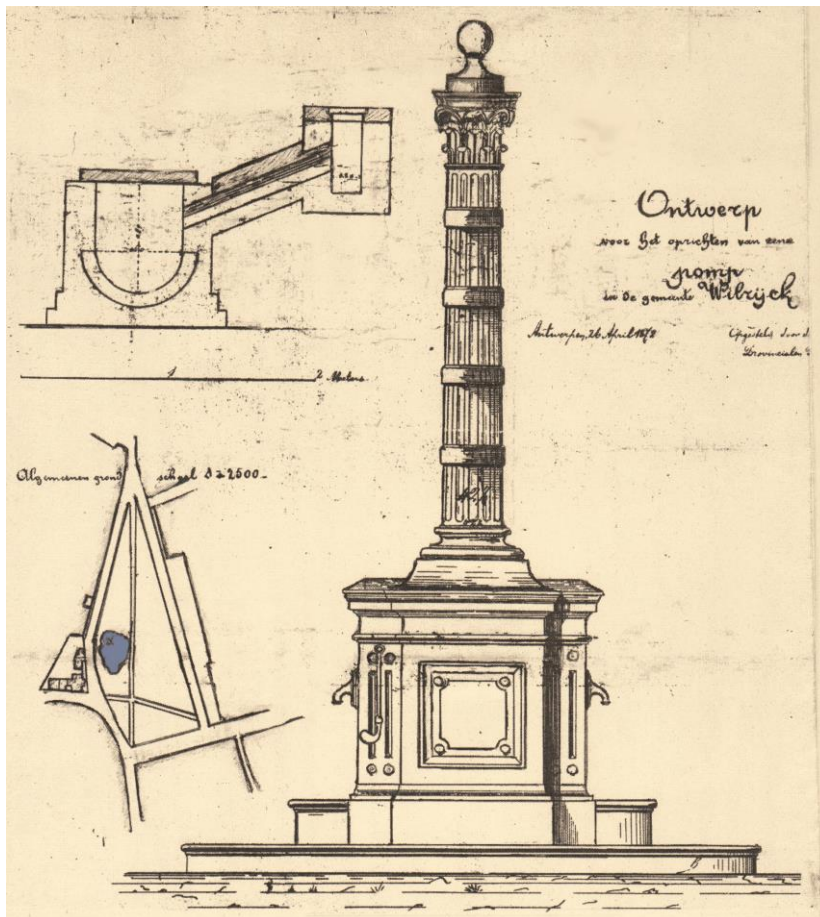
Figuur 13. Detail uit Atlas der Buurtwegen (1841) met de Biestdrenk langs de zuidelijke zijde (1), de achthoekige waterput in de noordwestelijke hoek (2) en de H.Kruis-en Bloedkapel (3) in de oostelijke zone van het plein

2.1.2. de stenen *kaeck* van Wilrijk³

Op de Bist stond vroeger een stenen zuil die dienst deed als schandpaal of 'kaak'. Volgens een kaart uit 1721 stond de kaak nabij de noordoostelijke hoek van de Bist. Volgens de literatuur werd deze kaak opgericht in 1697. Dit is echter niet het eerste exemplaar in de voormalige heerlijkheid Wilrijk; in een processtuk uit 1664 was er al een verwijzing naar een voorloper van de huidige kaak⁴.

Veroordeelden werden er als straf voor een klein misdrijf enkele uren aan het volk getoond of *aan de kaak gesteld*. Omstanders mochten de veroordeelde uitschelden of bekogelen met eten of modder. In de loop van de 18^{de} eeuw werd de straf steeds minder toegepast en ze verdween definitief uit het strafrecht in 1867.

³ DRIESEN 2013



Figuur 14. Ontwerptekening van de pomp (met kaak) in Wilrijk

In 1871-1872 is de sinds de Franse tijd functieloze kaak omgebouwd tot een openbare waterpomp (figuur 14).

De huidige sokkel in blauwe hardsteen, met twee halfronde waterbekkens en bronzen leeuwenkoppen als spuers, vervangt sindsdien de originele sokkel en basis van deze kaak. Historici gingen er lange tijd van uit dat Wilrijk een laat 17^{de}-eeuwse kaakschacht geplaatst bovenop een laat 19^{de}-eeuwse, als waterpomp functionerende sokkel. Zo wordt het tenminste algemeen aanvaard en in de literatuur beschreven, maar dat klopt waarschijnlijk niet. Bij nader inzien is de verweringsgraad van de witstenen schacht opmerkelijk gering voor een laat 18^{de}-eeuws object dat steeds in de buitenlucht stond opgesteld. De recente reiniging van het geheel toonde aan dat de kaakschacht gekapt is uit een Franse kalksteen, op basis van waarneming met het blote te herkennen als Savonnièressteen. Deze steensoort kwam in onze streken pas in gebruik vanaf 1860. Bijgevolg is de Wilrijkse kaak helemaal geen authentiek 17^{de}-eeuws relict en dateren zowel de pomp als de kaakschacht pas uit de late 19^{de} eeuw. Het is dan ook de vraag in hoeverre het uitzicht van de huidige kaakschacht overeen stemt met die van de oorspronkelijke kaakschacht uit 1697.

Bij de nieuwe aanleg in 2009 kreeg de schandpaal een centrale plek op het stedelijk zitpodium (figuur 15).



Figuur 15. De Bist in Wilrijk na de heraanleg in 2009 met de kaeck centraal op het stedelijke zitpodium

2.1.3. de Heilige Kruis- en Bloedkapel

Omstreeks 1539-1540 wordt er op de Bist een kapel gebouwd in het verlengde van de Doornstraat (figuur 16). Ze is gewijd aan het Heilige Kruis en later aan het Heilige Bloed *en de vijf bloedige wonden van Christus*. Het was het tweede gebedshuis van Wilrijk, na de (huidige) Sint-Bavokerk.



Figuur 16. De kapel op de Bist omstreeks 1840 naar Van den Eynden

In 1616 geeft de pastoor één dag per week catechese in de kapel. Door een bijdrage van de buurt wordt de kapel in 1687 uitgebreid en vanaf dan wordt er meerdere keren per week mis gelezen. In 1691 is er sprake van *een ondergeschikte kapel op de Biest waar gewoonlijk de mis gevierd wordt op weekdagen*. In 1713 wordt de kapel voorzien van een uurwerk *welluidend en precies* maar na die datum vernemen wij over de kapel als christelijk gebedshuis niets meer. Vermoedelijk werd ze tijdens de Franse Revolutie, omstreeks 1797, genationaliseerd. Tijdens de Boerenkrijg fungeert de voormalige kapel als gevangenis.

In 1807 wordt de kapel hersteld. In de eerste jaren van de 19^{de} eeuw tot aan haar afbraak, omstreeks 1871-73, behoort de kapel toe aan de gemeente Wilrijk. Die gebruikt het gebouwtje als vergader- of wachtlokaal voor de Burgerwacht, maar ook als gevangenis.

Bij de bouw van een nieuw gemeentehuis in 1871 komt er een gemeenteprijsion of verzekeringshuis. Het neemt de gevangenisfunctie van de oude kapel over die blijkbaar omstreeks dezelfde tijd werd gesloopt.

2.2. Archeologische situering⁵

Wilrijk heeft onmiskenbaar een rijk archeologisch verleden. Zo brachten opgravingen in de Pater de Dekenstraat en de Vuurmolenstraat de voorbije decennia resten van een grafveld uit de ijzertijd aan het licht. De graven bestonden uit een urne met daarin de crematieresten van de overledene, eventueel met bijgaven. Ze vormen dan ook de rechtstreekse getuigen van bewoning in het eerste millennium v.C.. Typisch voor een Keltisch grafveld is de ligging op een hoogte nabij een plas of beek. Dit zou kunnen kloppen gezien de vroege aanwezigheid van een waterloop op de latere Bist.

Terwijl het toponiem *Villariacum* (Wilrijk), een Latijns woord voor een kleine nederzetting die afhing van een grotere villa of *vicus*, al het een en ander liet vermoeden, leverden oppervlaktevondsten uit de Gallo-Romeinse periode ter hoogte van Sint-Bavo het bewijs van bewoning tijdens de 2^{de}-3^{de} eeuw n.C.

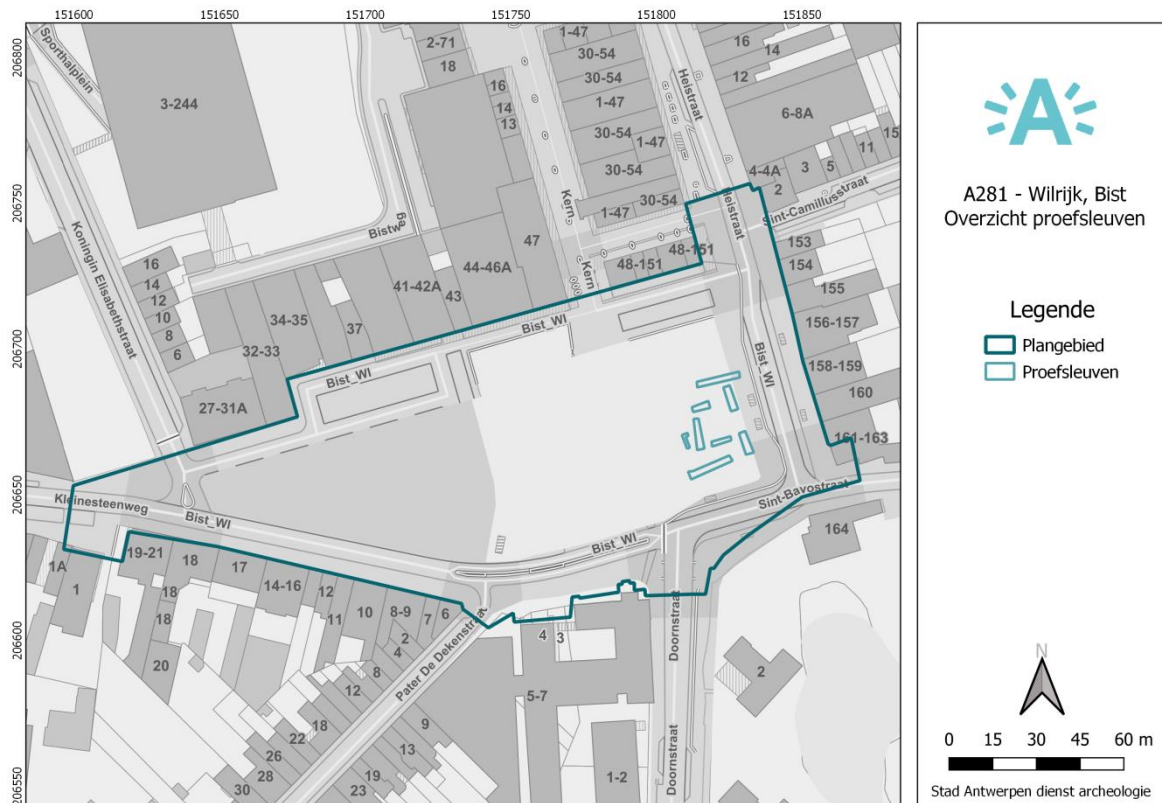
Het is duidelijk dat Wilrijk een rijk verleden heeft en dat de archeologische vondsten voldoende bewijs leverden om een zeer vroege en primitieve bewoning van het grondgebied te erkennen.

2.2.1. proefsleuven op de Bist

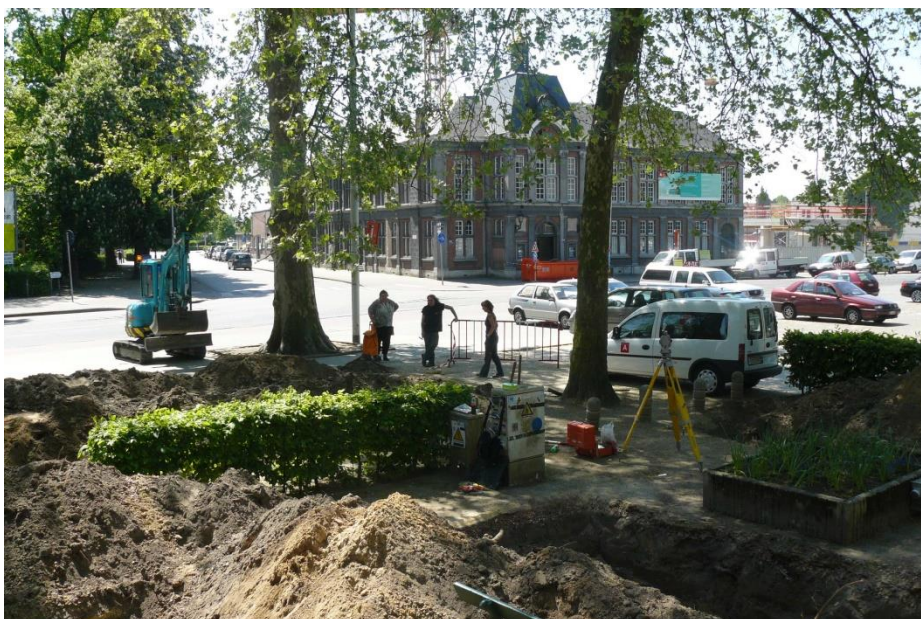
Van 5 tot 8 mei 2008 voerde de stedelijke dienst archeologie een archeologisch vooronderzoek uit in het plantsoen langs de oostelijke zijde van het plein (figuren 17 en 18). De reden hiervoor was dat er op deze plaats geen grondverharding moest worden weggebroken en/of parkeerplaatsen worden opgeofferd. Het onderzoek vond meer dan een jaar voor de start van de eigenlijke werken plaats dus bovenstaande was niet onbelangrijk. Daarnaast werd op deze plaats -op basis van historische bronnen- de Heilige Kruis- en Bloedkapel verondersteld. Met het oog op een mogelijke integratie van deze resten en/of locatie in de nieuwe aanleg, was het van belang hierover meer te weten. Bevonden er zich resten van deze 16^{de}-eeuwse kapel in de ondergrond? Waar ligt de kapel precies? En wat is de bewaringstoestand van de archeologische resten?

⁵ BELLENS 2007

De resultaten van het proefsleuvenonderzoek bleken positief. In één van de sleuven (sleuf 6) konden resten van de funderingen van de 16^{de}-eeuwse kapel gevonden worden. De fundering, bestaande uit baksteen en natuursteenbrokken, bleek in goede staat en bevond zich op 50 cm onder het maaiveld en had nog een bewaarde diepte van 20 cm. Deze resten vertelden de archeologen niet alleen dat de historische projectie van de kapel correct is, maar wijzen er ook op dat de ondergrond van het plein de Bist archeologisch potentieel heeft.



Figuur 17. Locatie van de proefsleuven op de Bist in 2008



Figuur 18. Proefsleuvenonderzoek in 2008 - sfeerbeeld

3. ONDERZOEKSMETHODE

3.1. Onderzoeksopdracht

Het dorpsplein de Bist bleef als plein in gebruik sinds haar eerste vermelding in 1278. Hierdoor vonden niet veel bodemingrepen plaats en is de kans groot dat eventuele archeologische resten in de ondergrond bewaard bleven. De werken voor de nieuwe aanleg betekenden wél een ingreep in de bodem en bijgevolg een bedreiging voor de mogelijke archeologische sporen en resten.

Bij het archeologisch veldonderzoek werd in eerste instantie het archeologisch potentieel van het projectgebied in kaart gebracht. Dit hield in dat het archeologisch erfgoed opgespoord, geregistreerd, gedetermineerd en gewaardeerd werd. Indien archeologische sporen werden aangetroffen, werden deze opgegraven voor zover ze zich binnen de contouren van de geplande bodemingrepen bevonden.

3.1. Werkwijze en opgravingsstrategie

In mei 2008 werd voorafgaandelijk aan de eigenlijke werken een proefsleuvenonderzoek in de oostelijke zone van het plangebied uitgevoerd. De sleuven werden gegraven met een graafmachine van de stad Antwerpen onder leiding van de stedelijke dienst archeologie. In het totaal konden negen sleuven van 1 à 1,5 meter breed met een variërende lengte worden gegraven in het plantsoen rond standbeeld van Pater De Deken.

Wanneer in het voorjaar van 2009 de eigenlijke werken van start gingen, verliepen dit in nauw overleg tussen de bouwheer (stad Antwerpen), de aannemer en de stedelijke dienst archeologie. Het plein de Bist werd immers in verschillende fases heraangelegd en dit om ten alle tijden parkeerplaatsen en een locatie voor de weekmarkt te kunnen garanderen. De aannemer voerde de eigenlijke graafwerken uit waarbij de dienst archeologie tijdig op de hoogte werd gebracht om een actieve archeologische begeleiding uit te kunnen voeren. Als er archeologische resten of sporen aan het licht kwamen, werden er tijd voorzien om deze verder te onderzoeken, te documenteren en te interpreteren.

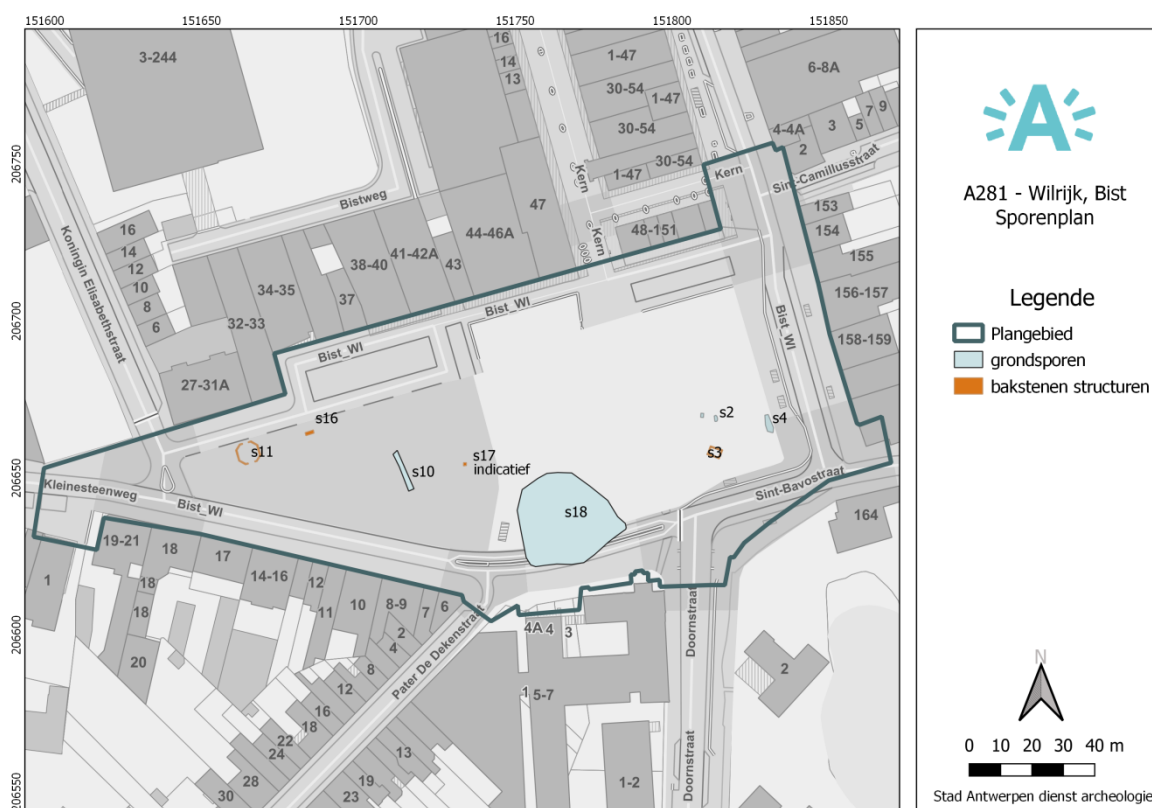
In maart 2009 werden -in samenspraak met de aannemer- proefsleuven gegraven in de centrale zone van het plein met als doel de diepte van de archeologische sporen te controleren. Enkele losse sporen werden aangetroffen en gedocumenteerd (spoor 10) maar het werd al snel duidelijk dat de meeste sporen zich dieper bevonden dan de benodigde uitgravingsdiepte. Er werd dan ook beslist deze zone niet vlakdekkend op te graven. Alleen de plaatsen waar er dieper werd gegraven, zouden nog archeologisch worden opgevolgd.

Aansluitend werden in maart-april 2009 dan ook de graafwerken ten behoeve van de rioleringen, nutsleidingen en boomvakken archeologisch begeleid. Hierbij kwam in de noordwestelijke hoek van de Bist de resten van een achthoekige gemetselde waterput aan het licht (spoor 11) en nadien nog een grote 19^{de}-eeuwse flesvormige waterput (spoor 17) centraal op het plein. Om de archeologische sporen niet onnodig te vernietigen werden in overleg met de aannemer en de bouwheer enkele oplossingen gevonden voor *in situ*-behoud van de deze waterputten. Voor de achthoekige waterput werd het tracé van de parkingafwatering licht gewijzigd. De structuur zelf werd afgedekt met geotextiel. Voor de flesvormige waterput werd een behoud door middel van overkapping geadviseerd.

Na afwerking van de centrale zone werd in september 2009 de zuidelijke (en laatste) zone aangepakt. De dienst archeologie volgde de afgravingen op waarbij een grote poel die veel archeologisch materiaal bevatte (spoor 18) aan het licht kwam. Met gerichte coupes werd deze structuur archeologisch onderzocht en gedocumenteerd. Wegens de geplande werkzaamheden (die niet zo diep gingen als de poel) en met het oog op de stabiliteit, kon niet de gehele poel worden weggraven; een groot deel van de poel bevindt zich met andere woorden nog steeds onder de bestrating van de Bist.

Tenslotte werd overeengekomen dat het grondplan van de H. Kruis- en Bloedkapel, waarvan de ligging tijdens het voorafgaandelijke proefsleuvenonderzoek kon worden bepaald, volledig zou worden vrijgelegd, onder meer in functie van het behoud en integratie in het nieuwe plein. Dit gebeurde op 20 oktober 2009. Uiteindelijk werden de contouren of locatie van de kapel niet geïntegreerd in de nieuwe aanleg omdat dit in strijd was met het ontwerp: de resten bevonden zich immers op de plaats van enkele betonnen zitelementen en het fietspad. De resten werden na de opgraving wel toegedekt en bewaard.

Na het afronden van het veldwerk gebeurde de verwerking van de artefacten in het archeologisch atelier van de stad Antwerpen volgens de algemeen aanvaarde typologische classificatiesystemen, vertrekkend vanuit de methodologie en gangbare praktijk van de dienst archeologie.



Figuur 19. Allesporenkaart van site Wilrijk-Bist

4. BESCHRIJVING VAN DE SPOREN, STRUCTUREN EN VONDSTEN

4.1. Stratigrafie

Het plangebied bevindt zich in de bebouwde kom zonder bodemclassificatie. Meteen ten zuiden van het plangebied bevindt zich een uitgestrekte zone die zich hoofdzakelijk kenmerkt door vochtige zandleem met een gevlekte textuur B horizont.

Tijdens het veldwerk kon worden vastgesteld dat de bodemopbouw over de gehele site nagenoeg gelijk was (figuur 20) met een toplaag (zand/asfalt/staartstenen) van 30-40 cm met daaronder een nivelleringslaag van 15-20 cm bestaande uit homogeen zwart zand. Deze laag topte de bouwvoor af die bestond uit een grijsbruin zand variërend van 25-60 cm in de centrale zone tot 120-130 cm in de oostelijke zone (plantsoen). Deze laag was zeer humeus met wortels en puinfragmenten. Tenslotte situeerde de C-horizont zich op een diepte van 55-90 onder het maaiveld in de centrale zone tot 180 cm onder het maaiveld in de oostelijke zone. De C-horizont betreft geel, ietwat vlekkelig, zuivere zandleem.

De archeologische sporen tekenden zich af in dit gele zand; de gebouwde en gemetselde structuren kwamen meestal hoger voor.



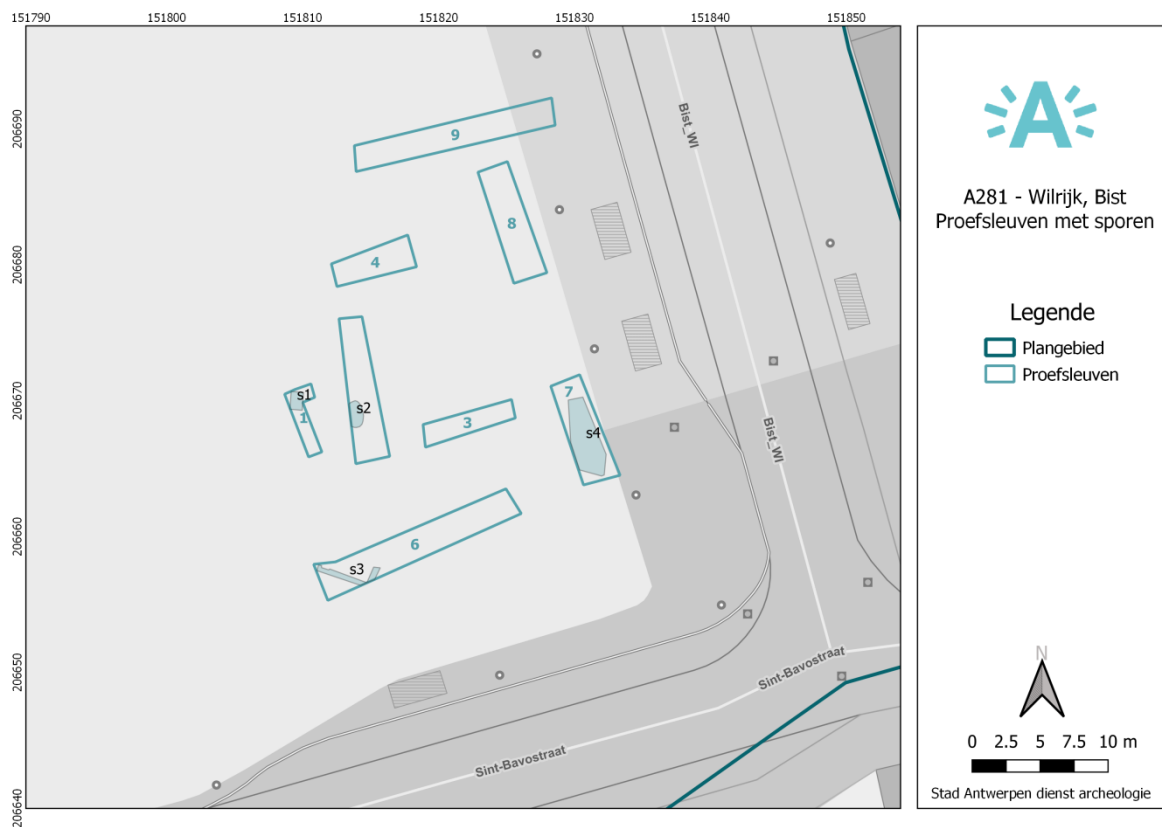
Figuur 20. Sleuf 4 – zicht op het bodemprofiel

4.2. Spoorbeschrijving

4.2.1. verkleuringen en grondsporen

Proefsleuvenonderzoek

Tijdens het proefsleuvenonderzoek werden in vier sleuven archeologische resten aangetroffen: in drie betroffen het grondverkleuringen/sporen, in één was het een deel van de fundering van de H. Bloed- en Kruiskapel. Deze laatste vondst komt later aan bod bij het beschrijven van het volledige grondplan van de kapel. Op onderstaand plan (figuur 21) zijn de proefsleuven te zien met aanduiding van de sporen en spoornummers.



Figuur 21. Sleuvenplan met aanduiding van de sporen en de spoornummers

Spoor 1 – verkleuring in sleuf 1

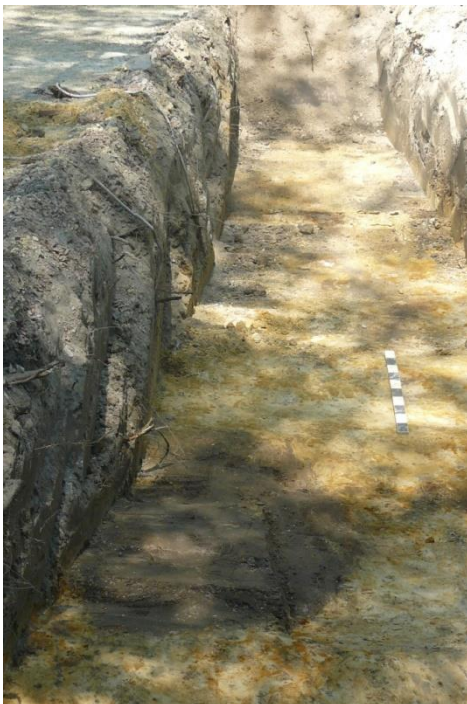
Spoor 1 is een rechthoekige verkleuring (145 x 98 cm) in de gele C-horizont op 180 cm onder het maaiveld en is geïnterpreteerd als kuil. De bewaarde diepte was slechts 20 cm. De vulling was homogeen en bestond uit grijsbruin gevlekt zand met puinbrokjes. Er werden geen archeologische resten aangetroffen in de vulling.



Figuur 22. Sleuf 1 – spoor 1

Spoor 2 – verkleuring in sleuf 2

Spoor 2 is een ovale verkleuring (200 x 98 cm) en bevond zich in de gele C-horizont op 180 cm onder het maaiveld en is als kuil geïnterpreteerd. De bewaarde diepte was 70 cm. In profiel was het spoor rechthoekig met een versmalling naar onder toe. De vulling was homogeen en bestond uit grijsbruin gevlekt zand. Er werden geen archeologische vondsten aangetroffen in de vulling.



Figuur 23. Sleuf 2 – spoor 2



Figuur 24. Sleuf 2 - coupe spoor 2

Spoor 4 – verkleuring in sleuf 7

Spoor 4 is een rechthoekige verkleuring (afmetingen 120x80) en bevond zich in de C-horizont op 180 cm beneden maaiveld. De vulling bestond uit homogeen grijsbruin zand met puinbrokjes. Er werden geen archeologische resten aangetroffen in de vulling.



Figuur 25. Sleuf 7 – spoor 4

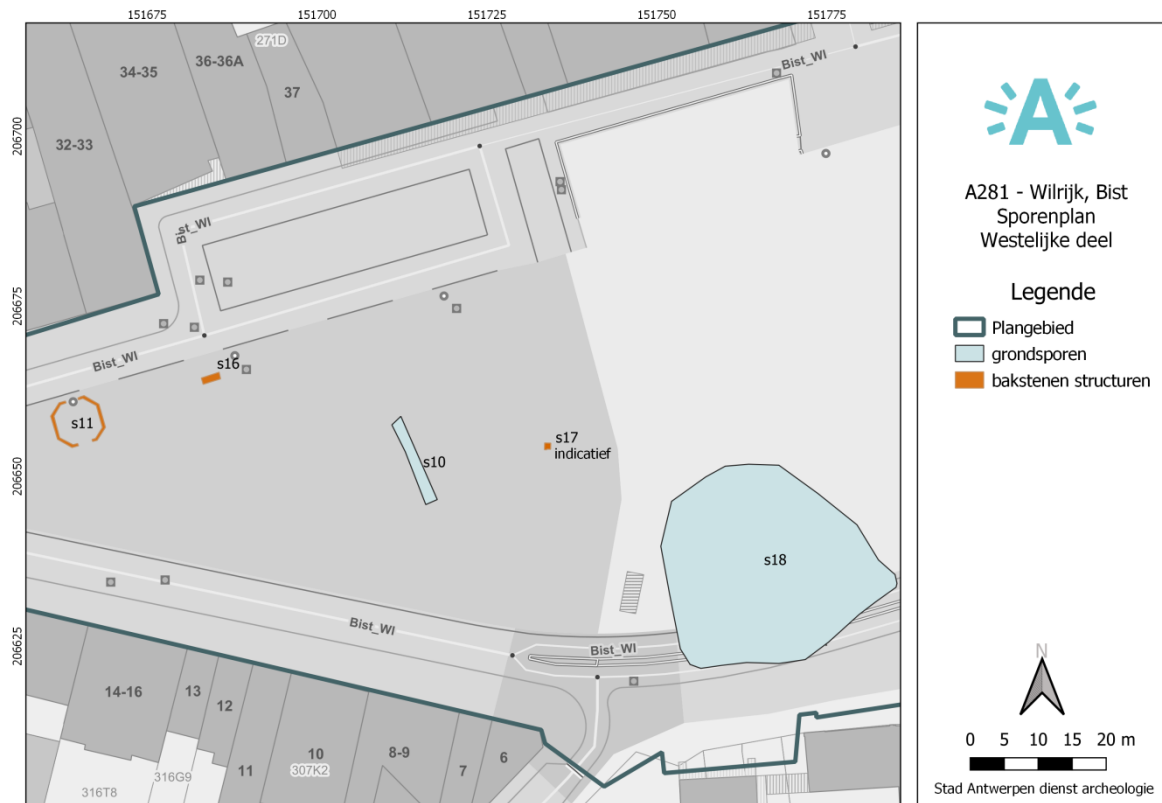


Figuur 26. Sleuf 7 - coupe spoor 4

➡ Al deze sporen zijn gelijkaardig en hebben dezelfde vulling. Het zijn antropogene kuilen maar meer kan er eigenlijk niet over gezegd worden. Ook een datering is niet te geven omdat er geen archeologisch materiaal werd gevonden. Vermoedelijk dateren ze uit de post-middeleeuwen of nieuwe tijd, toen de omgeving van de Bist nog een landelijke omgeving was.

Sporen op de rest van het terrein

De aanwezigheid van de sporen in de proefsleuven was een reden om het de werkzaamheden op het terrein archeologisch op te volgen maar vervolgens reikte de verstoring nooit zo diep. Hierdoor liggen eventueel andere (bijbehorende) archeologische sporen nog veilig bewaard onder de nieuwe pleinaanleg. Op onderstaande plan (figuur 27) zijn de sporen in de westelijke zone van het plangebied te zien.



Figuur 27. Sporenplan van de westelijke zone

Spoor 10 – grachtje in de centrale zone

In de centrale zone werd in één van de sleuven een deel van een grachtje gezien. Dit grachtje had een homogene bruingrijze vulling en een bewaarde diepte van 20 cm met een komvormig profiel. De gracht was 1,2 m breed en kon over een lengte van 14 m gevolgd worden. Er werden enkele archeologische vondsten aangetroffen in de vulling (zie 2.3) maar deze zijn verwaarloosbaar. Uiteindelijk bleek dat deze sleuf (en de gracht) zich dieper dan de uitgravingsdiepte van de aannemer bevond en werd besloten geen verder onderzoek uit te voeren.

Spoor 18 – de poel

In de zuidelijke helft van de centrale zone kwamen in september 2009 de resten van een grote poel aan het licht. Het grondvlak van de poel werd vrij gelegd maar gezien de grote afmetingen én het feit dat de uitgravingsdiepte niet veel dieper reikte dan het niveau waarop de poel was aangetroffen, werd met de aannemer en bouwheer overeengekomen dat er twee gerichte coupes op de poel gegraven mochten worden maar dat de rest van het spoor onaangeroerd zou blijven.



Figuur 28. Twee coupes op de poel (spoor 18)

Er werd een noord-zuid en oost-west coupe gemaakt. Het graven van deze coupes gebeurde machinaal maar bleek niet zo eenvoudig; door het mulle zand stortten de profielen dan ook geregeld in. Toch konden twee representatieve coupes worden geregistreerd en voldoende worden gedocumenteerd.

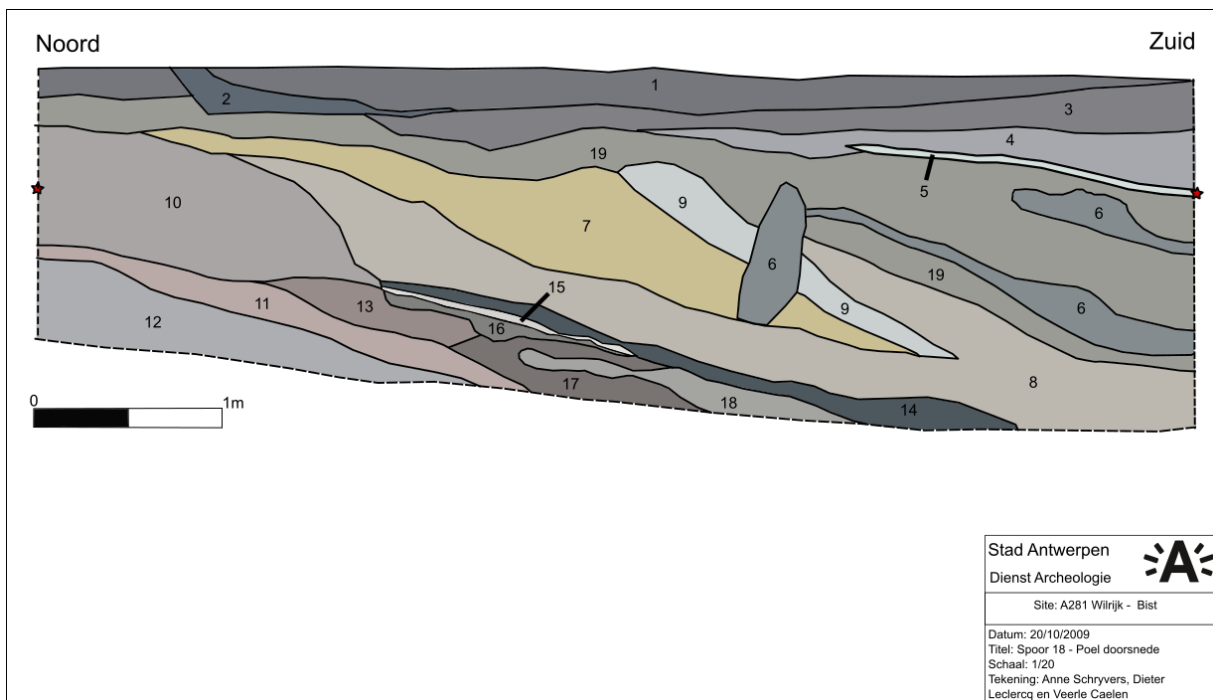
Hieruit bleek dat de lagen die echt aan de poel gekoppeld konden worden, de onderste lagen waren, vanaf 100-120 cm beneden maaiveld. Het gaat om sporen 14, 15 en 16 in het noord-zuidprofiel (zie figuur x) en om sporen 8, 14 en 15 in het oost-west-profiel (zie figuur x). De hoger liggende lagen bestonden voornamelijk uit aangevoerde grond en puinlagen, daterend uit de periode dat de poel gedempt werd. Het gaat om pakketten homogeen zand waarin puinfragmenten en archeologisch materiaal zitten (zie 2.3).



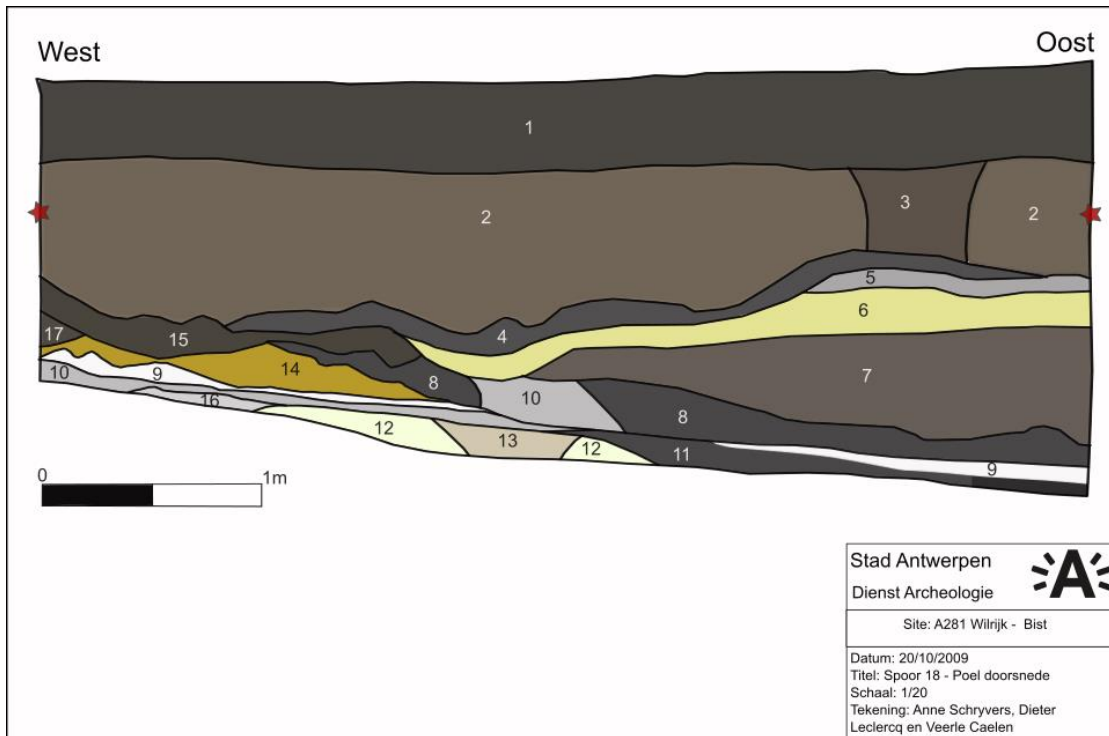
Figuur 29. Noord-zuid coupe



Figuur 30. Oost-west coupe



Figuur 31. gedigitaliseerde profieltekening van de poel noord-zuid profiel



Figuur 32. gedigitaliseerde profieltekening van de poel oost-west profiel

De lagen van de poel kenmerken zich door een gelaagdheid bestaande uit zwartgrijze /donkergrijze/witgrijze klei. Zeer vettig aanvoelend en met sporen van waterinwerking. De lagen lopen af naar het midden van de poel toe tot een diepte van ongeveer 2 m beneden maaiveld. Onder deze lagen situeert zich de natuurlijke bodem: lichtbruin, donkerbruin tot donkergrijs zuiver zand en beige/lichtgroen lemig zand.

Op basis van deze twee doorsneden is het duidelijk dat de poel geruimd werd en nadien werd dichtgestort. Historische bronnen spreken over 1872, een datum die mogelijk lijkt op basis van de archeologische bevindingen (zie onder).

4.2.2 gemetselde structuren

Sporen 11-12-13-14-15 - achthoekige waterput

In de noordwestelijke zone van het plein werd een cirkelvormige structuur aangetroffen. Na het vrij leggen van de muren bleek het om een achthoekige constructie te gaan.



Figuur 33. Achthoekige waterput (spoor 11)

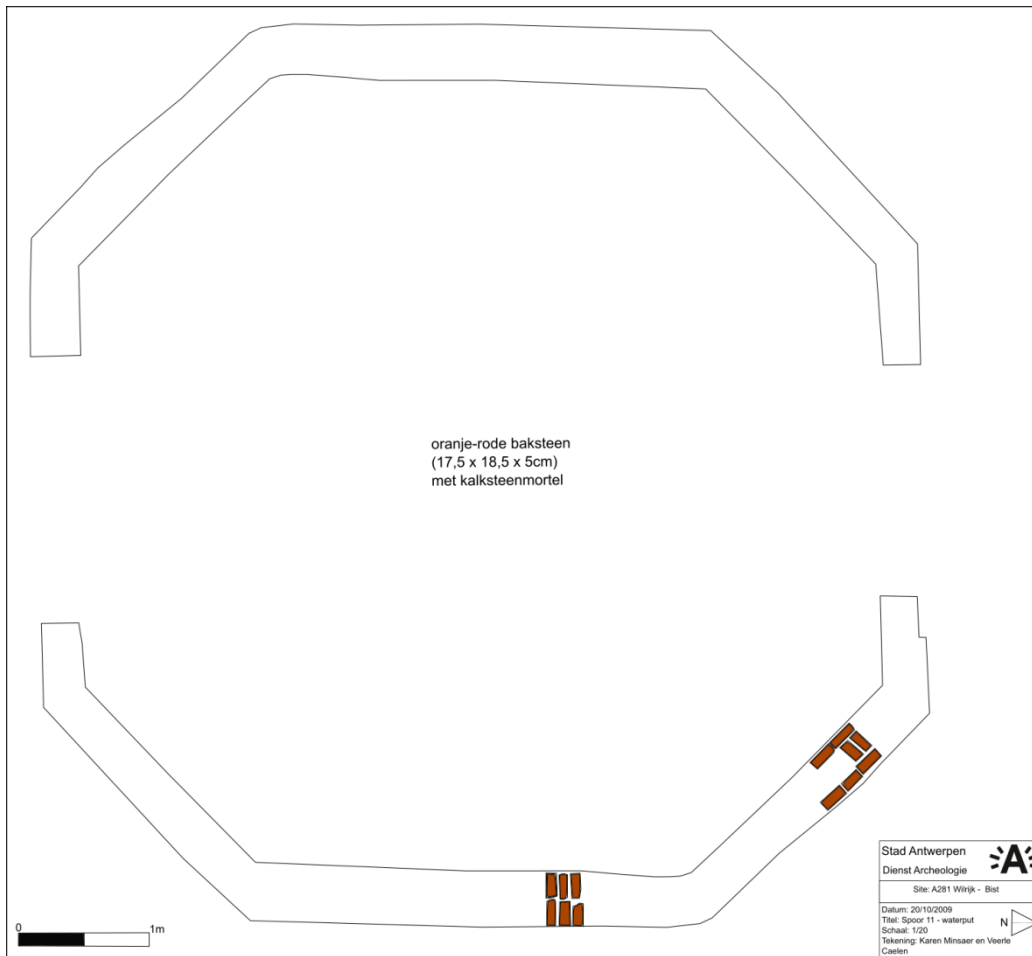
Zes zijden zijn in spaarbogen opgebouwd. De spaarbogen hebben een overspanning van ongeveer 1 m. De lengte van deze zijden varieerden van 2,85 m en 2,34 m voor de iets kortere delen en 3,66 m voor de twee langere delen (oostelijke en westelijke muur).

In de andere langere zijden, de noordelijke en zuidelijke muur, zat telkens een opening van respectievelijk 1,88 m en 2,01 m breed. Mogelijk was er hier een doorgang.

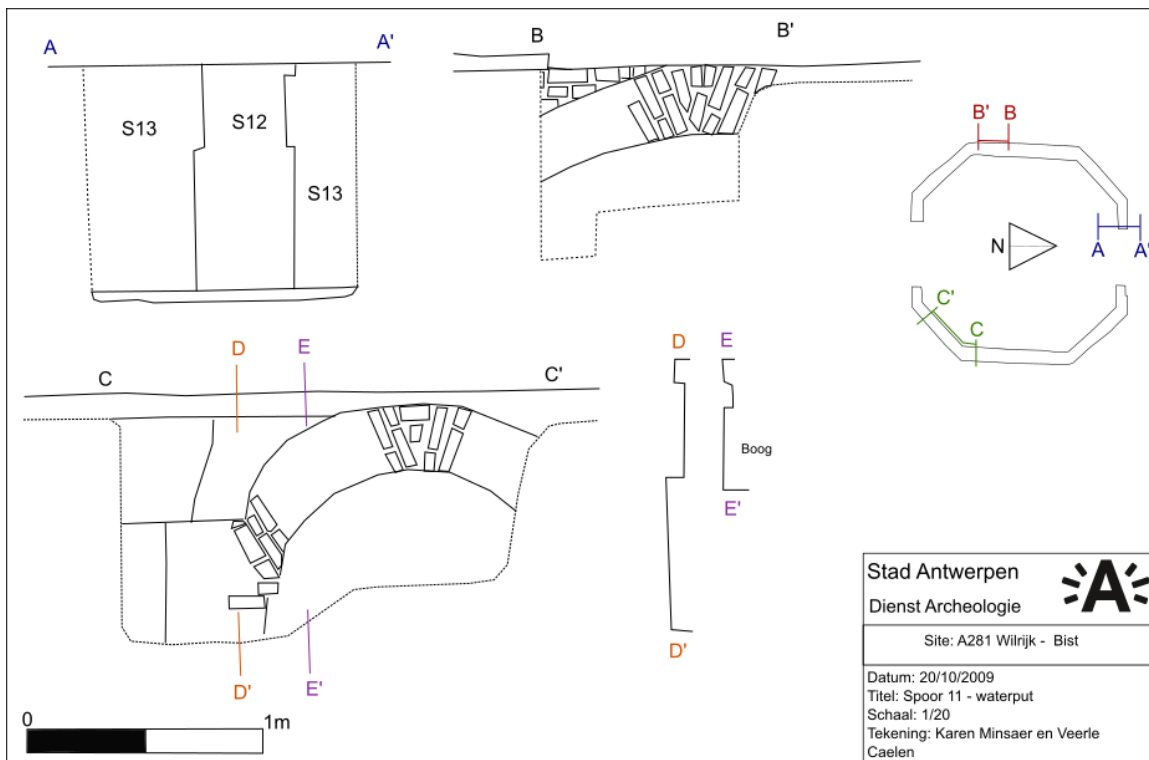
De muren (S 12) hebben een breedte van 2 steenlengten (35 cm) in regelmatig metselverband. De stenen zijn oranje-rood en meten 17,5(L) x 18,5(B) x 5(H) cm. De mortel is een witte kalkmortel die nog goed bewaard en tamelijk hard is.

De hele structuur was één meter diep bewaard en had een diameter van 7,14 m (binnenzijde). Het geheel was rechtstreeks op de zavel (C-horizont) opgetrokken. De constructie is als waterput geïnterpreteerd.

Bij het vrij leggen van de structuur werd in de bouwsleuf van de constructie (S13 en S14) een beetje archeologisch materiaal aangetroffen, evenals binnenin. De binnenzijde was gevuld met humeus bruin zand (S15) waarin ook wat archeologische vondsten zaten. Een beschrijving van deze vondsten is terug te vinden onder 4.3.



Figuur 34. Gedigitaliseerde veldtekening van de achthoekige waterput (spoor 11)



Figuur 35. Gedigitaliseerde coupetekening van de achthoekige waterput (spoor 11)



Figuur 36. Het opgraven van de achthoekige waterput (spoor 11)



Figuur 37. Zicht op de spoorbogen van de achthoekige waterput (spoor 11)

Spoor 16 –bakstenen muurtje

Spoor 16 is een bakstenen muurtje van 1 m lang en 50 cm breed dat werd aangesneden in één van de proefsleuven in de centrale zone van het plein. Het was geïsoleerd, er konden geen andere structuren of sporen mee in verband gebracht worden. Aangezien er op basis van uitgravingsdiepte en bodemopbouw werd besloten geen vlakdekkend onderzoek uit te voeren in deze zone (zie 1.4) is spoor 16 een geïsoleerd spoor gebleven waar verder niets over te zeggen valt.

Spoor 17 – waterput

In april 2019 werd door de aannemer de melding gemaakt van een waterput die tijdens de uitgravingswerken werd aangesneden in de centrale zone van het plein. Het bleek om een waterput in de vorm van een flessenhals te gaan.



Figuur 38. Flessenhalswaterput (spoor 17)



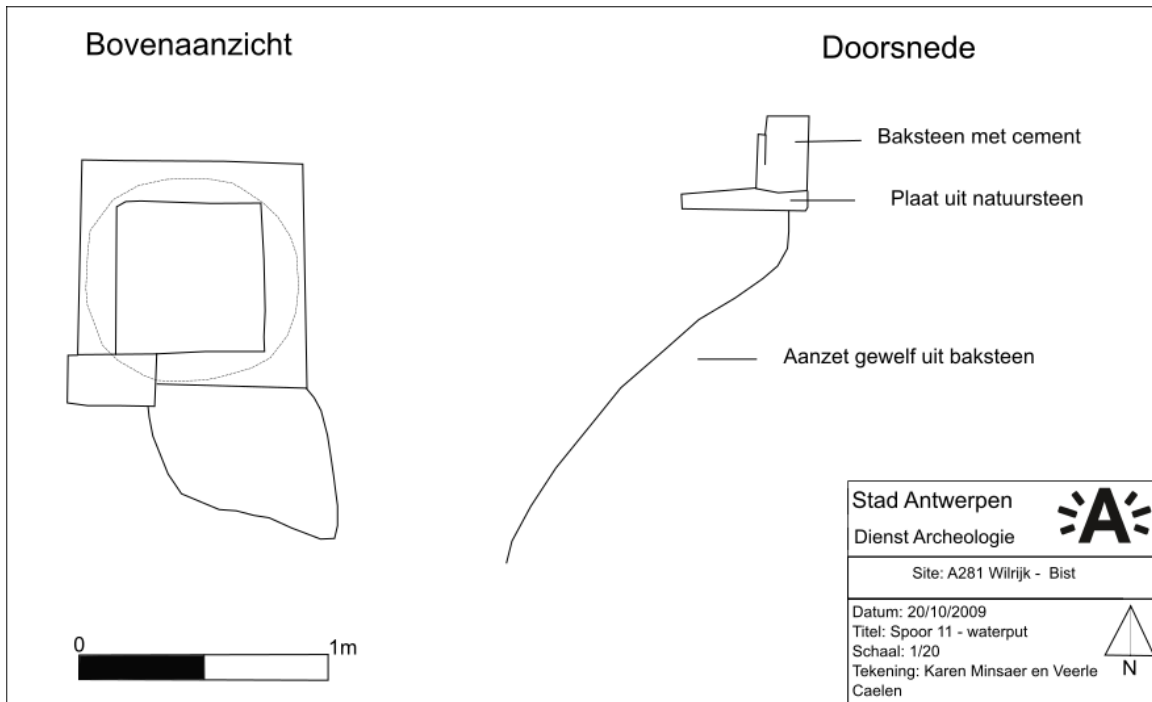
Figuur 39. Binnenin de flessenhalswaterput

Bij het vrijleggen was eerst een vierkante structuur met een opening van 60 cm x 60 cm en een opstand van 30 cm zichtbaar, afgedekt met een metalen deksel/rooster. Deze structuur bestond uit bakstenen en cement en was duidelijk een latere toevoeging.

De eigenlijke waterput was in de vorm van een flessenhals met een ronde opening van 80 cm diameter. Aangezien er nog water in de put stond, kon de exacte diepte niet worden achterhaald. Op het breedste punt dat kon worden gemeten, had de waterput een diameter van 290 cm.

In de waterput hing een loden buis. Bij het graven van een klein kijkputje langs de zuidelijke zijde van de waterput, kon deze loden buis gevolgd worden. De schacht waarin deze buis liep, was afgedekt met een platte natuursteen.

Aangezien het deksel van de waterput zich net op de uitgravingsdiepte bevond, is besloten de waterput te bewaren. De waterput bevindt zich met andere woorden nog steeds onder de bestrating van het plein.



Figuur 40. Gedigitaliseerde veldtekening en coupe van de waterput (spoortje)

Spoor 3 – de fundering van de H. Kruis- en Bloedkapel

Tijdens het proefsleuvenonderzoek uitgevoerd in mei 2008 in de oostelijke zone van het plein kwamen in sleuf 6 funderingsresten van de 16de-eeuwse H. Kruis- en Bloedkapel aan het licht. De fundering bestaat uit baksteen en natuursteenbrokken en is in goede staat. Deze resten vertelden niet alleen dat de historische projectie van de Heilige Kruis- en Bloedkapel correct is, maar ze wijzen er ook op dat de ondergrond van het plein de Bist archeologisch potentieel heeft.



Figuur 41. De fundering van de Heilige Kruis- en Bloedkapel zoals die aan licht kwam in sleuf 6

In oktober 2009, toen de oostelijke zone volledig heraangelegd werd, kon de volledige plattegrond van de kapel worden blootgelegd.

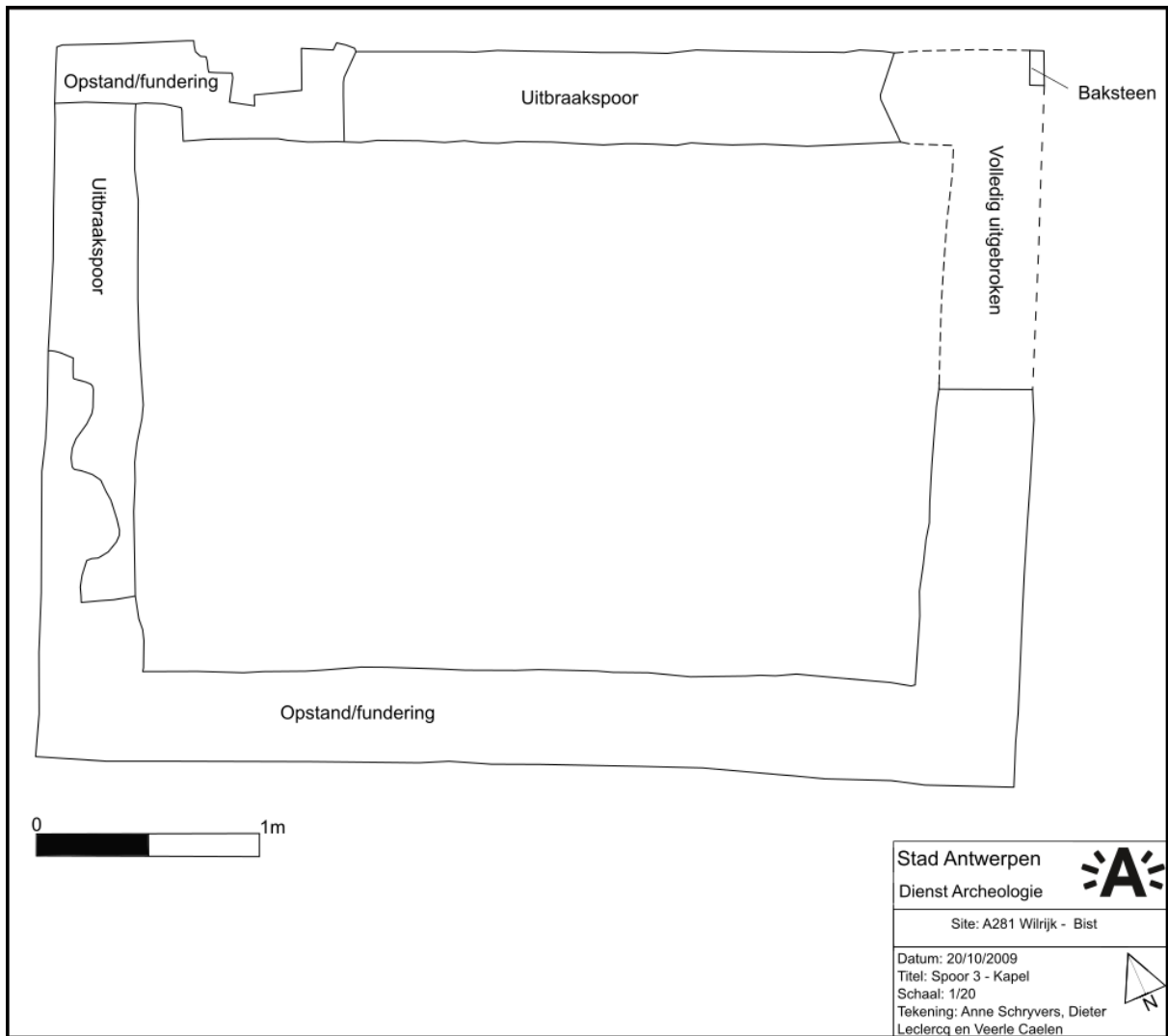


Figuur 42. De fundering van de Heilige Kruis- en Bloedkapel

Het grondplan van de kapel is rechthoekig: 4m30 in oost-westelijke richting, 3m20 in noord-zuidelijke richting. De muren hebben een dikte van 40 cm en zijn opgetrokken met bakstenen van 20(L) x 9(B) x 4(H) cm. De mortel is een lichtbruine zandmortel die ten dele was gedesintegreerd. De funderingsresten zijn in goede staat met een bewaarde hoogte van 20 cm. Alleen de noordoostelijke hoek van de fundering was volledig uitgebroken over een lengte van 1,60 m in noordelijke richting en 70 cm in oostelijke richting. In de noordelijke wand was er op 60 cm van de westelijke zijde een rechthoekige uitsparing/uitsprong van 40 cm x 20 cm (figuur 43). De functie hiervan is niet duidelijk.



Figuur 43. Detail van de uitsprong/uitsparing in de westelijke zijde



Figuur 44. Gedigitaliseerde plattegrond van de Heilige Kruis- en Bloedkapel (spoor 3)

4.3. Vondstbeschrijving

De vindplaats de Bist leverde niet veel vondsten op. Tijdens het terreinonderzoek kwamen enkel in spoor 10 (het grachtje), spoor 11 (de achthoekige waterput) en spoor 18 (de poel) archeologische vondsten aan het licht. Uit dit laatste spoor kwamen de meeste vondsten.

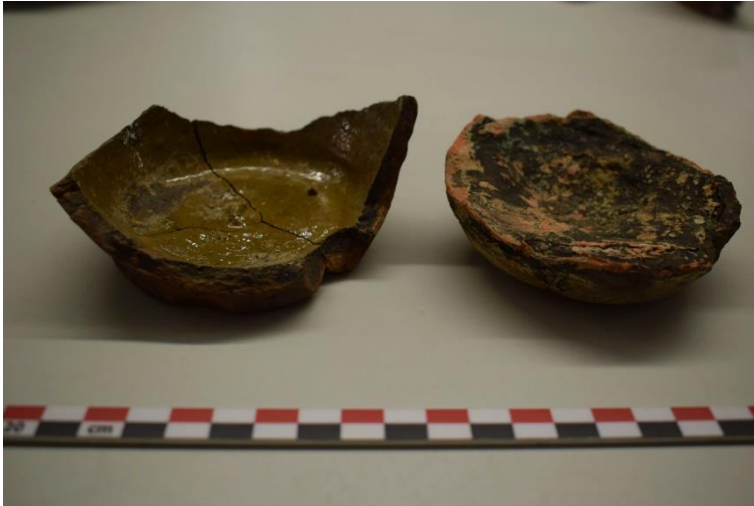
Vondsten uit de drink of poel – spoor 18

Het merendeel van de archeologische vondsten kwam aan het licht tijdens het aanleggen van de profielen in de grote poel (S18). Dit vondstmateriaal vormt geen homogene context. Het gaat overwegend om aardewerk, rood- en witbakkend, steengoed, faïence en industrieel wit, maar ook om resten/voorwerpen in glas, pijpenaarde, hout en leer.



Figuur 45. Vondsten uit spoor 18 - poel

Het roodbakkerd aardewerk bestaat uit twintig fragmenten van dikwandige potten en kommen met een platte bodem en een overwegend roodbruine glazuur. Eén fragment heeft een gele glazuur. De handvatten zijn worstvormig, de randen tamelijk robuust. In recipiënt A281/18/R14 zat een aangekoekte substantie die er als één brok uitgehaald kon worden. Het ging niet om etensresten maar veeleer om iets als verf of lijm (figuur 46).



Figuur 46. Vondst A281/18/R14

De elf fragmenten witbakkend aardwerk behoorden tot potten met een platte bodem en kenmerkten zich door een groene of roodbruine glazuur. In één van de potten zat tegen de wand eveneens een aangekoekte substantie die niet afkomstig bleek van etenswaren maar eveneens van verf of lijm.

Verder kwamen acht fragmenten faïence en zeventien fragmenten industrieel wit aan het licht van borden, kommetjes, tassen en kannen. Enkele fragmenten hadden een florale versiering in roze, zwart of blauw, het merendeel was volledige wit.

Op de bodem van één van de borden staat de stempel *Boch Frères* (figuur 47). Deze stempel duidt erop dat het bord geproduceerd werd door Boch, een faïenceproducent uit La Louvière sinds de Belgische Revolutie⁶. Vandaag zijn zij nog steeds actief onder de naam *Royal Boch*. De stempel zoals op dit bord afgebeeld, namelijk *Boch Frères* in cursieve letters, is de eerst gebruikte stempel van de fabriek. Deze stempel werd gebruikt tussen 1844 en 1860, nadien veranderde het merkteken nog meer dan 30 keer.



Figuur 47. Vondst A281/18/IW6 – stempel Boch Frères

⁶ <https://www.royalboch.com/nl/brands/>

Naast aardewerk werden zestien fragmenten glas gevonden. Twee ervan zijn passende stukken vensterglas, de rest behoorde tot flessen of drinkglazen. Het merendeel van de flessen is in dik- of dunwandig groen glas, het merendeel van de drinkglazen in wit glas. In wit glas is ook de versierde knop van een deksel gevonden.

Verder kwamen nog drie fragmenten van pijpen, een klein voorwerpje in hout (garenklos?) en twee knickers aan het licht. Eén van de pijpenstelen heeft een stempeltje met opschrift J.K. Brée (figuur 48). Hierdoor weten we dat deze pijp afkomstig is van het pijpenfabriekje van Jean Jacques Knoedger⁷. Dit fabriekje verhuisde in 1853 van Maastricht naar Bree, waardoor deze datum dus als een *terminus post quem* voor het pijpensteeltje kan fungeren. Het is met andere woorden nooit ouder dan dat jaar waardoor de poel met zekerheid nog niet gedempt was in 1853.



Figuur 48. Vondst A281/18/P1 – stempel J.K. Brée

Tenslotte werden in de vulling van de poel vijf leren schoenzolen (figuur 49) en verschillende stukken leersnijdsel aangetroffen. Eén van de schoenzolen is zeer groot en twee behoorden tot kinderschoenen. Aangezien het leer na de opgraving niet op correcte wijze geconserveerd werd, is na onderzoek en documentatie besloten deze vondsten af te stoten omwille van de slechte staat van bewaring.



Figuur 49. Vondsten A281/18/L1 en L3

⁷ <https://www.claypipes.nl/merken/letters/jk/>

Conclusie

De vondsten uit de poel vormen geen gesloten context. De fragmentatiegraad was erg hoog waardoor niet veel archeologische artefacten herkend en/of gepuzzeld konden worden. De aard van de vondsten en het materiaal duidt op een 'normaal' gebruik in huishoudelijke context, niets wijst op artisanale activiteiten. Op basis van vergelijkingsmateriaal kunnen de vondsten gedateerd worden op einde van de 18^{de} - 19^{de} eeuw. Volgens de historische bronnen werd de laatste drink op de Bist (vermoedelijk deze?) in 1872 gedempt, zo moeten de vondsten dan ook worden toegeschreven aan de laatste gebruiksfase/dempingsfase van de poel. Het bord met de *Boch Frères* stempel dateert tussen 1844 en 1860 en het pijpensteeltje met *J.K. Brée* stempel is niet ouder dan 1853, hierdoor kunnen deze data als een *terminus ante quem* voor het gebruik van de poel fungeren. De poel was dus ten minste tot 1853 nog in gebruik.

Op basis van het archeologisch materiaal is het ook duidelijk dat de poel geruimd werd, anders zouden ook oudere scherven of vondsten gevonden zijn.

De andere vondsten

Bij het vrijleggen van de achthoekige waterput/spoor 11 kwamen ook enkele archeologische vondsten aan het licht. Het gaat om een zeer heterogene en zeer fragmentarische groep: enkele aardewerkscherven rood- en witbakkend aardewerk, steengoed, majolica, faïence en industrieel wit. Daarnaast nog enkele scherven glas en een half spinschijfje in steengoed. De datering van de vondsten is eveneens eind 18^{de}-19^{de} eeuw. Aangezien de Atlas der Buurtwegen uit 1841 als een *terminus ante quem* voor de achthoekige waterput fungeert, kwamen deze vondsten hier vermoedelijk bij de aanleg van de waterput terecht.



Figuur 50. Vondsten uit de achthoekige waterput – spoor 11

De vondsten die tijdens het couperen van de gracht/spoor 10 werden gevonden zijn drie randscherven van een bord in roodbakkend aardewerk en een fragmentje van een knikker in steengoed. Veel valt over deze vondsten niet te zeggen, vermoedelijk dateren ze eveneens uit de late 18^{de}-19^{de} eeuw en kwamen ze hier terecht tijdens het gebruik of het dempen van de gracht.

5. DATERING EN INTERPRETATIE

De archeologische sporen die aan het licht kwamen tijdens het onderzoek op de Bist in 2009 bevestigen grotendeels de reeds gekende historische bronnen.

Zo kan de **grote poel** (spoor 18) die tijdens het archeologisch onderzoek werd aangesneden in de zuidelijke helft van de centrale zone worden geïnterpreteerd als de *Biestdrenk* waar in de historische bronnen sprake van is. Deze grote poel is op verschillende historische kaarten te zien (zie XX) en de huidige locatie komt hier grotendeels mee overeen. Twee profielen in kruisvorm doorheen de poel, laten zien dat de bodem van deze drenk zich tamelijk diep onder het huidige maaiveld situeerde, op 100-120 cm diepte. Dit lijkt ook logisch omdat de poel de bewoners en de dieren van (drink)water voorzag.

In 1871 werd deze poel, als laatste op de Bist, gedempt omwille van hygiënische vereisten en vervangen door een pomp. In de profielen is te zien dat de poel werd gedempt, de lagen bovenop de sporen van de eigenlijke poel bestaan namelijk uit aangevoerde grond met puin.

Het archeologisch materiaal dat is aangetroffen in de poel versterkt de hypothese dat dit de *Biestdrenk* is die in 1871 werd gedempt. Het vondstenensemble is heterogeen en fragmentarisch maar dateert zich in de late 18^{de}-19^{de} eeuw. Een bord met een stempel *Boch Frères* en een kleipijp met stempel *J.K. Brée* bieden een *terminus ante quem* voor het gebruik van de poel: de poel was minstens tot 1853 in gebruik, op basis van het bord kan het tot minstens 1860 gaan. Doordat er geen oudere archeologische vondsten werden aangetroffen, kan worden besloten dat de poel geregeld geruimd en gezuiverd werd. Dit komt overeen met het belang dat de drenk in de bestaansgeschiedenis van de Bist en in het levensonderhoud van haar bewoners had.

In de zuidoostelijke hoek van het plein, tegenover de Doornstraat, bevinden zich de archeologische resten van de **Heilige Kruis- en Bloedkapel**. Het gaat om de funderingsresten van een rechthoekig gebouwtje van 4m30 x 3m20. De resten zijn goed bewaard, alleen de noordoostelijke hoek is volledig uitgebroken. Wanneer dat precies gebeurde is niet te achterhalen, mogelijk meteen al bij de afbraak van de kapel op het einde van de 19^{de} eeuw.

De locatie en het uitzicht van deze fundering bevestigen de historische bronnen. Op foto's en plannen is immers te zien dat de Heilige Kruis- en Bloedkapel een eenvoudig rechthoekig gebouwtje was op exact deze locatie. De kapel werd opgetrokken in 1539-1540 en weer afgebroken in 1871. Tijdens deze drie eeuwen werd het gebouw achtereenvolgens gebruikt als kapel, vergader- en wachtlokaal voor de Burgerwacht en gevangenis. Er zullen ongetwijfeld aanpassingen gebeurd zijn binnenin de kapel, maar aan de eigenlijke structuur werd niet geraakt. De kapel is met andere woorden nooit verbouwd of uitgebreid, dit is ook af te lezen aan de funderingsresten. Alleen de functie van de kleine uitsprong in de noordelijke zijde is niet duidelijk. De hoofdingang van de kapel bevond zich in de westelijke zijmuur, daarbij is de uitsprong sowieso te smal om als doorgang gefungeerd te hebben.

Verder werd in de noordwestelijke hoek van het plein een **achthoekige structuur** aangesneden. Het gaat om een gemetselde waterput met een diameter van 7m14 (binnenzijde) en een nog bewaarde diepte van 1 meter. In de vulling en de bouwsleuven is een beperkte hoeveelheid archeologisch materiaal gevonden. Het gaat om een zeer fragmentarische, heterogene groep vondsten die zich eind 18^{de}-19^{de} eeuw dateert en vermoedelijk tijdens de constructie van de waterput in deze bouwsleuven terecht kwam. Meer kan er niet over gezegd worden.

Op de Atlas der Buurtwegen uit 1844 is deze achthoekige waterput te zien. De waterput kwam er in plaats van één van de vele drenken op de Bist die gedempt moesten worden omwille van kwalijke *uitwasemingen*. In de loop van de 19^{de} eeuw drong de nood naar drinkbaar water zich steeds meer

op. De datering van de Atlas, 1841, is een *terminus ante quem* voor de constructie van de waterput die dus in de eerste helft van de 19^{de} eeuw opgetrokken werd.

De andere sporen die aan het licht kwamen, bevestigen enkel dat er in de post-middeleeuwen en nieuwe tijd geleefd werd op en rond de Bist en dat sommige (kleine) ingrepen noodzakelijk waren. Zo werden er enkele kuilen, een grachtje en een bakstenen muurtje gezien.

De waterput centraal op het plein is jonger en dateert sowieso uit een periode van na de demping van de drenken (19^{de} eeuw). Op basis van de constructie en de loden pijp dient deze waterput veeleer in de late 19^{de}- begin 20^{ste} eeuw geplaatst te worden.

6. SYNTHESE

Het dorpsplein de Bist werd in 2009 heraangelegd opdat het zou kunnen fungeren als bindend element tussen de verschillende centrumfuncties van Wilrijk en als aantrekkelijke en herkenbare publieke ruimte. Tijdens deze heraanleg kwamen verschillende archeologische elementen aan het licht die de geschiedenis van Wilrijk verrijken.

Op de Bist bevonden zich van nature verschillende plassen of drenken die minstens vanaf de Frankische Periode de geschiedenis van Wilrijk bepaalden. De Franken verkozen dergelijke locaties om zich te vestigen: ze omheinden een driehoekig stuk land dat hoger gelegen was en voorzien van een bron. Hier verzamelden ze het vee zodat het kon grazen en drinken. Die plaatsen groeiden geleidelijk uit tot ontmoetingsplaats en dorpsplein. Het dorpsplein de Bist heeft nog steeds deze driehoekige vorm die haar vroegste oorsprong verraadt. In de daaropvolgende eeuwen is het plein haar rol als centrale ontmoetingsplek mét drinkbaar water blijven vervullen.

In de 16^{de} en 17^{de} eeuw ondergaat het plein verschillende veranderingen en aanpassingen. Zo komt er school op de hoek met de Doornstraat en wordt er in 1539-1540 een kapel opgetrokken, de Heilige Kruis- en Bloedkapel. In de 17^{de} eeuw wordt hier catechese gegeven en de mis opgedragen. Na de Franse Revolutie wordt de kapel genationaliseerd en gebruikt als vergader- en wachtlokaal van de Burgerwacht en als gevangenis. In 1871 wordt ze afgebroken. Er zijn historische plannen en tekeningen gekend van de kapel. Tijdens het archeologisch onderzoek konden de funderingsresten van de kapel worden gevonden precies op de plaats waar ze ook verondersteld werden: in de zuidwestelijke hoek van het plein in het verlengde van de Doornstraat. De kapel was 4m30 x 3m20 en de funderingen vertoonden geen sporen van verbouwingen of uitbreidingen. Alleen de fundering in de noordoostelijke hoek is volledig uitgebroken; dat gebeurde vermoedelijk al bij de afbraak in 1871.

Zoals gezegd speelden de drenken een belangrijke rol in de bestaansgeschiedenis van het plein. Lange tijd dienden deze open plassen enkel als drenk voor het vee. Maar historische bronnen getuigen ervan dat het water van deze plassen ook werden gebruikt om te blussen en ter volksvermaak (vissen, baden en zwemmen).

In het begin van de 19^{de} eeuw vormden deze open plassen echter een bedreiging voor de volksgezondheid, er is sprake van kwalijke *uitwasemingen* en de poelen werden geleidelijk aan gedempt. De grootste poel, de Biestdrenk, wordt pas in 1871 gedempt. Op een kaart in de Atlas der Buurtwegen uit 1841 is deze poel nog te zien. Een andere poel, in de noordwestelijke hoek van het plein, is op dat moment al vervangen door een achthoekige waterput.

Tijdens het archeologisch onderzoek konden beide elementen bevestigd worden. In de noordwestelijke hoek werden de archeologische resten van de achthoekige waterput gevonden. De structuur met een diameter van 7,14 meter was nog tot 1 meter diep bewaard. Er werden niet veel archeologische vondsten aangetroffen, slechts enkele scherven die vermoedelijk tijdens de aanleg in de bouwsleuven terecht gekomen waren. Op basis van het onderzoek gecombineerd met de historische bronnen kan de bouw van deze waterput in de eerste helft van de 19^{de} eeuw gesitueerd worden; in ieder geval vóór 1841.

De Biestdrenk kwam aan het licht in de zuidelijke helft van het centrale deel, precies op de plaats die op basis van de historische bronnen verondersteld was. Twee grote profielen brachten de opbouw van deze poel in beeld. Hieruit bleek dat de bodem van de poel zich op een diepte van 100-120 cm onder het huidige maaiveld bevond en dat de poel gedempt werd. Getuige hiervan zijn de grondlagen met puin die zich boven de eigenlijke poellagen bevonden. Tijdens het onderzoek kwamen archeologische vondsten aan het licht die een *terminus ante quem* bezorgen voor het gebruik van de poel: zo werden er naast aardwerkscherven, leren schoenzolen, glasscherven en

kleipijpen een bord met een *Boch Frères* stempel en een kleipijpje met een *J.K. Brée* stempel gevonden. De eerste stempel komt voor tussen 1844 en 1860, de tweede pas vanaf 1853. Het is hierbij archeologisch bewezen dat de poel *ten minste* tot 1853 nog in gebruik was. De datum 1871 die bekend is uit de historische bronnen als het moment waarop de Bietsdrenk gedempt werd, lijkt op basis van de archeologische bevindingen dan ook zeer plausibel.

Het archeologisch onderzoek toonde eveneens aan dat de poel goed werd onderhouden en regelmatig werd geruimd, anders zouden ongetwijfeld ook oudere vondsten aangetroffen zijn. Deze houding sluit aan bij het belang dat deze poelen in de geschiedenis van de Bist en haar bewoners had.

Wanneer de Bietsdrenk in 1871 wordt gedempt, wordt ze vervangen door een pomp waarop de *kaeck* van Wilrijk een ereplaats krijgt. Een kaak is een stenen schandpaal waar veroordeelden van een klein misdrijf als straf enkele uren aan het volk getoond werden of *aan de kaak gesteld*. Op de Bist nam deze kaak sinds de 17^{de} eeuw een belangrijke plaats in. Vandaag kreeg deze kaak een centrale plek op het stedelijke zitpodium.

Het is duidelijk dat de centrale functie die het dorpsplein de Bist vandaag vervult een verderzetting is van haar geschiedenis die al in de vroege middeleeuwen begon. Met name de drenken zijn bepalend voor het verloop en het belang van het plein. Het was dan ook bijzonder dat de grootste drenk, de Bietsdrenk, tijdens het archeologisch onderzoek aan het licht kwam én kon worden onderzocht. Ook de achthoekige waterput die op een bepaald moment één van de drenken verving, is gezien. Het plein vervulde ook andere functies in het gemeenschapsleven zoals de aanwezigheid van de kapel en de school verraadt. Ook hiervan kon archeologisch bewijs worden geleverd waarmee de geschiedenis van Wilrijk kon worden aangevuld.

Het archeologisch onderzoek dat in 2009 werd uitgevoerd bij de heraanleg van het dorpsplein de Bist betekende een verrijking van de geschiedenis. Vandaag leeft het plein verder in de geest van weleer, als een ontmoetingsplek in de publieke ruimte waarbij verschillende gemeenschapsdiensten worden verenigd en waarbij de driehoekige vorm teruggaat tot haar vroegste geschiedenis. Doordat de uitgravingsdiepte van de werken niet erg diep reikte, zijn de archeologisch resten bewaard onder de nieuwe bestrating. De funderingsresten van de Heilige Kruis- en Bloedkapel werden omwille van praktische bezwaren (locatie betonnen zitelementen en fietspad) niet geïntegreerd in de nieuwe aanleg maar wel beschermend afgedekt en bewaard. Misschien krijgen zij bij een nieuwe aanleg een nieuwe kans?

7. INVENTARISERENDE LIJSTEN

Sporenlijst en vondstenlijst – zie bijlage

8. BIBLIOGRAFIE

BELLENS T., Archeologisch onderzoek op de Bist, in CASSAUWERS H. e.a., *De Bist. Een plein vol herinneringen...verleden, heden, toekomst...*, Wilrijk, 2007, p. 223

CASSAUWERS H., R. SCHUERWEGEN, J. VERSTAPPEN en J. PIERAERTS, *De Bist. Een plein vol herinneringen...verleden, heden, toekomst...*, Wilrijk, 2007

CASSAUWERS, H., *De Aloude Wilrijkse kaeck*, Wijkinformatie district Wilrijk, 10 februari 1999

DRIESEN, J., *Tot sieraad dezer heerlijkheden: de kaken in het Antwerpse herbekeken*, Antwerpen, 2013 // online artikel op www.avbg.be (Antwerpse Vereniging voor Bouwhistorie en Geschiedenis)– Publicaties – Archief online artikels – maart 2013

SCHRYVERS A. en H. CASSAUWERS, *De H. Kruis- en Bloedkapel op de Bist*, in Tijdschrift Wilrica, nummer 2, jaargang 30, april 2008, p. 40-43

<https://www.antwerpen.be/nl/info/bist>

<https://www.antwerpen.be/nl/info/route-historisch-wilrijk-wandel-door-de-wilrijkse-geschiedenis>

<https://dbpubliekeruimte.info/project/bist-wilrijk>

<https://www.claypipes.nl/merken/letters/jk>

<https://www.royalboch.com/nl/brands>

9. VERANTWOORDING VAN DE FIGUREN

- Figuur 1 De Bist in Wilrijk na de heraanleg in 2009
Stad Antwerpen dienst ontwerp en uitvoering
- Figuur 2 Kadasterkaart met aanduiding van het plangebied
Stad Antwerpen dienst archeologie
- Figuur 3 Kadasterkaart met aanduiding van het plangebied – detail
Stad Antwerpen dienst archeologie
- Figuur 4 Topografische kaart met aanduiding van het plangebied
Stad Antwerpen dienst archeologie
- Figuur 5 Orthofoto met aanduiding van het plangebied (situatie 2009)
Stad Antwerpen dienst archeologie
- Figuur 6 Ontwerp voor de Bist uit 2009
Stad Antwerpen dienst ontwerp en uitvoering
- Figuur De Bist in Wilrijk na de heraanleg in 2009
Stad Antwerpen dienst ontwerp en uitvoering
- Figuur 7 De Bist omstreeks 1863 – naar een vrije impressie van kunstschilder Bernard De Pooter
Kring voor Heemkunde Wilrica vzw – Wilrijk
- Figuur 8 Idyllisch zicht van de Bist omstreeks 1905
Kring voor Heemkunde Wilrica vzw – Wilrijk
- Figuur 9 Ontwerptekening van August Mennes voor de herinrichting van de Bistplaats in 1928
Kring voor Heemkunde Wilrica vzw – Wilrijk
- Figuur 10 De Bist voor 1937
Kring voor Heemkunde Wilrica vzw – Wilrijk
- Figuur 11 De Bist in Wilrijk na de heraanleg in 2009
Kring voor Heemkunde Wilrica vzw – Wilrijk
- Figuur 12 Detail uit de Ferrariskaart (1771-1778) met de Bist als driehoekig plein en twee drenken langs de zuidelijke zijde
www.geopunt.be
- Figuur 13 Detail uit Atlas der Buurtwegen (1841) met de Biestdrenk langs de zuidelijke zijde (1), de achthoekige waterput in de noordwestelijke hoek (2) en de H.Kruis-en Bloedkapel (3) in de oostelijke zone van het plein
www.geopunt.be
- Figuur 14 Ontwerptekening van de pomp (met kaak) in Wilrijk
Kring voor Heemkunde Wilrica vzw – Wilrijk
- Figuur 15 De Bist in Wilrijk na de heraanleg in 2009 met de ‘kaeck’ centraal op het stedelijke zitpodium
Stad Antwerpen dienst ontwerp en uitvoering
- Figuur 16 De kapel op de Bist omstreeks 1840 naar Van den Eynden
Kring voor Heemkunde Wilrica vzw – Wilrijk
- Figuur 17 Locatie van de proefsleuven op de Bist in 2008
Stad Antwerpen dienst archeologie
- Figuur 18 Proefsleuvenonderzoek in 2008 – sfeerbeeld
Stad Antwerpen dienst archeologie

- Figuur 19 Allesporenkaart van site Wilrijk-Bist
Stad Antwerpen dienst archeologie
- Figuur 20 Sleuf 4 – zicht op het bodemprofiel
Stad Antwerpen dienst archeologie
- Figuur 21 Sleuvenplan met aanduiding van de sporen en de spoornummers
Stad Antwerpen dienst archeologie
- Figuur 22 Sleuf 1 – spoor 1
Stad Antwerpen dienst archeologie
- Figuur 23 Sleuf 2 – spoor 2
Stad Antwerpen dienst archeologie
- Figuur 24 Sleuf 2 - coupe spoor 2
Stad Antwerpen dienst archeologie
- Figuur 25 Sleuf 7 – spoor 4
Stad Antwerpen dienst archeologie
- Figuur 26 Sleuf 7 - coupe spoor 4
Stad Antwerpen dienst archeologie
- Figuur 27 Sporenplan van de westelijke zone
Stad Antwerpen dienst archeologie
- Figuur 28 Twee coupes op de poel (spoor 18)
Stad Antwerpen dienst archeologie
- Figuur 29 Noord-zuid coupe
Stad Antwerpen dienst archeologie
- Figuur 30 Oost-west coupe
Stad Antwerpen dienst archeologie
- Figuur 31 gedigitaliseerde profieltekening van de poel noord-zuid profiel
Stad Antwerpen dienst archeologie
- Figuur 32 gedigitaliseerde profieltekening van de poel oost-west profiel
Stad Antwerpen dienst archeologie
- Figuur 33 Achthoekige waterput (spoor 11)
Stad Antwerpen dienst archeologie
- Figuur 34 Gedigitaliseerde veldtekening van de achthoekige waterput (spoor 11)
Stad Antwerpen dienst archeologie
- Figuur 35 Gedigitaliseerde coupetekening van de achthoekige waterput (spoor 11)
Stad Antwerpen dienst archeologie
- Figuur 36 Het opgraven van de achthoekige waterput (spoor 11)
Stad Antwerpen dienst archeologie
- Figuur 37 Zicht op de spoorbogen van de achthoekige waterput (spoor 11)
Stad Antwerpen dienst archeologie
- Figuur 38 Flessenhalswaterput (spoor 17)
Stad Antwerpen dienst archeologie
- Figuur 39 Binnenin de flessenhalswaterput
Stad Antwerpen dienst archeologie

- Figuur 40 Gedigitaliseerde veldtekening en coupe van de waterput (spoor 17)
Stad Antwerpen dienst archeologie
- Figuur 41 De fundering van de Heilige Kruis- en Bloedkapel zoals die aan licht kwam in sleuf 6
Stad Antwerpen dienst archeologie
- Figuur 42 De fundering van de Heilige Kruis- en Bloedkapel
Stad Antwerpen dienst archeologie
- Figuur 43 Detail van de uitsprong/uitsparing in de westelijke zijde
Stad Antwerpen dienst archeologie
- Figuur 44 Gedigitaliseerde plattegrond van de H. Kruis- en Bloedkapel (spoor 3)
Stad Antwerpen dienst archeologie
- Figuur 45 Vondsten uit spoor 18 – poel
Stad Antwerpen dienst archeologie
- Figuur 46 Vondst A281/18/R14
Stad Antwerpen dienst archeologie
- Figuur 47 Vondst A281/18/IW6 – stempel Boch Frères
Stad Antwerpen dienst archeologie
- Figuur 48 Vondst A281/18/P1 – stempel J.K. Brée
Stad Antwerpen dienst archeologie
- Figuur 49 Vondsten A281/18/L1 en L3
Stad Antwerpen dienst archeologie
- Figuur 50 Vondsten uit de achthoekige waterput – spoor 11
Stad Antwerpen dienst archeologie

DANKWOORD

De auteur wenst volgende personen te bedanken voor hun bijdrage of ondersteuning van het onderzoek (in alfabetische volgorde): Tim Bellens, Veerle Caelen, Christel De Roover, Jerry Driesen, Danny Huygens, Dieter Leclercq, Karen Minsaer, Johan Pieraerts, Mike Van Vlasselaer, Albert Van den Broeck en Johan Veeckman. Een speciaal woord van dank gaat naar Hugo Cassauwers voor de talrijke bezoeken en boeiende gesprekken op de site en de hulp bij het vinden en het aanleveren van historisch beeldmateriaal en informatie.

A281-SPORENLIJST

SPOOR	SLEUF/ZONE	VORM SPOOR	MATERIAAL	KLEUR	INTERPRETATIE	VORM COUPE	DIEPTE	VONDST?
S1	sleuf 1	rechthoekig	zand	grijsbruin	kuil	rechthoekig	20 cm	-
S2	sleuf 2	ovaal	zand	grijsbruin	kuil	rechthoekig	70 cm	-
S3	sleuf 3	rechthoekig	baksteen	oranjerood	fundering kapel	rechthoekig	20 cm	-
S4	sleuf 7	rechthoekig	zand	grijsbruin	kuil	rechthoekig	20 cm	-
S5	<i>niet toegekend</i>	-	-	-	-	-	-	-
S6	<i>niet toegekend</i>	-	-	-	-	-	-	-
S7	<i>niet toegekend</i>	-	-	-	-	-	-	-
S8	<i>niet toegekend</i>	-	-	-	-	-	-	-
S9	<i>niet toegekend</i>	-	-	-	-	-	-	-
S10	centrale zone	langwerpig	zand	grijsbruin	gracht	komvormig	20 cm	X
S11	centrale zone/noord	achthoekig	baksteen	oranjerood	waterput/structuur	nvt	96 cm	X
S12	centrale zone/noord	rechthoekig	baksteen	oranjerood	muur S11	rechthoekig	96 cm	X
S13	centrale zone/noord	-	zand	bruin	bouwput S11/coupe A-A'	rechthoekig	96 cm	X
S14	centrale zone/noord	-	zand	bruin	bouwput S11/coupe B-B'	rechthoekig	50 cm	X
S15	centrale zone/noord	-	zand	bruin	binnenzijde S11	nvt	96 cm	X
S16	centrale zone	rechthoekig	baksteen	oranjerood	muurtje	rechthoekig	onbekend	-
S17	centrale zone	cirkelvormig	baksteen	oranjerood	waterput/flessenhals	nvt	onbekend	-
S18	centrale zone/zuid	rond/ovaal	humeus zand	donkergrijs	poel of drenk	komvormig	190 cm	X

A281 – VONDSTENLIJST

INVENTARISNUMMER	R	B	H	W	VOLLEDIGHEID	MAE	OPMERKING
SPOOR 18							
roodbakkend aardewerk							
A281/18/R1	1			1	fragmentair	1	
A281/18/R2	1				fragmentair	1	
A281/18/R3	1				fragmentair	1	
A281/18/R4	1				fragmentair	1	
A281/18/R5	1				fragmentair	1	
A281/18/R6	1				fragmentair	1	
A281/18/R7	1				fragmentair	1	
A281/18/R8	1				fragmentair	1	
A281/18/R9	1				fragmentair	1	
A281/18/R10	1				fragmentair	1	bloempot
A281/18/R11	1				fragmentair	1	bloempot
A281/18/R12		1			fragmentair	-	
A281/18/R13		1			fragmentair	1	
A281/18/R14	1	1			fragmentair	1	recipiënt met aangekoekte substantie
A281/18/R15			1		fragmentair	-	lintoor
A281/18/R16			1		fragmentair	-	
A281/18/R17			1		fragmentair	-	
A281/18/R18			1		fragmentair	-	worstoor
A281/18/R19				17	fragmentair	-	
A281/18/R20				1	fragmentair	-	
rood/witbakkend aardewerk							
A281/18/RW1	2	2			fragmentair	1	

INVENTARISNUMMER	R	B	H	W	VOLLEDIGHEID	MAE	OPMERKING
witbakkend aardewerk							
A281/18/W1	1				archeologisch volledig	1	kookpot
A281/18/W2	1				fragmentair	-	
A281/18/W3	1				fragmentair	1	
A281/18/W4	1				fragmentair	1	
A281/18/W5	1				fragmentair	1	
A281/18/W6		1			fragmentair	-	standing
A281/18/W7		1			fragmentair	-	vlakke bodem
A281/18/W8		1			fragmentair	-	vlakke bodem
A281/18/W9		1			fragmentair	-	
A281/18/W10			1		fragmentair	-	lintoor
A281/18/W11				4	fragmentair	-	
industrieel wit							
A281/18/IW1	1				fragmentair	1	bord met roze opdruk en halve stempel
A281/18/IW2	1				fragmentair	1	bord met zwarte opdruk
A281/18/IW3	1				fragmentair	1	bord met zwarte opdruk
A281/18/IW4	1				fragmentair	-	bord met zwarte opdruk
A281/18/IW 5	1				fragmentair	1	bord met blauwe opdruk
A281/18/IW6	1				archeologisch volledig	1	bord met stempel <i>Boch Frères</i>
A281/18/IW7	8				fragmentair	-	bord
A281/18/IW 8	1				fragmentair	1	schotel
A281/18/IW9	1				fragmentair	1	tas
A281/18/IW 10	3				fragmentair	-	tas
A281/18/IW11	1				fragmentair	1	geperforeerd fragment met versieringen
A281/18/IW12		1			fragmentair	-	
A281/18/IW13		9			fragmentair	-	bord
A281/18/IW14		5			fragmentair	-	tas
A281/18/IW15		1			fragmentair	-	
A281/18/IW16				1	fragmentair	-	geel/witte versiering
A281/18/IW17				20	fragmentair	-	

INVENTARISNUMMER	R	B	H	W	VOLLEDIGHEID	MAE	OPMERKING
faience							
A281/18/F1	1				fragmentair	1	bord met een blauwe rand
A281/18/F2	1				fragmentair	1	bord met een blauwe rand
A281/18/F3	1				fragmentair	1	bord
A281/18/F4	1				fragmentair	1	albarello
A281/18/F5		1			fragmentair	-	blauw floraal motief
A281/18/F6			1		fragmentair	-	
A281/18/F7				1	fragmentair	-	
A281/18/F8				1	fragmentair	-	met blauwe letters RRE
maiolica							
A281/18/M1	1				fragmentair		bord
porselein							
A281/18/PO1	1				fragmentair	1	
pijpaardewerk							
A281/18/P1			3		fragmentair	3	met stempel <i>J.K.Brée</i>
steengoed							
A281/18/S1	2				volledig	2	knikkers
A281/18/S2		1			fragmentair	1	kruik
A281/18/S3			1		fragmentair	-	
A281/18/S4				1	fragmentair	-	
A281/18/S5				1	fragmentair	-	
A281/18/S6				1	fragmentair	-	
A281/18/S7				1	fragmentair	-	
A281/18/S8				1	fragmentair	-	
A281/18/S9				1	fragmentair	-	

INVENTARISNUMMER	R	B	H	W	VOLLEDIGHEID	MAE	OPMERKING
glas							
A281/18/G1	1				fragmentair	1	grote fles in lichtgroen glas
A281/18/G2				23	fragmentair	-	grote fles in lichtgroen glas
A281/18/G3	1				fragmentair	1	wit glas
A281/18/G4		1			fragmentair	-	fles in wit glas
A281/18/G5		1			fragmentair	-	beker in wit glas met aanzet oor
A281/18/G6		1			fragmentair	-	wit glas
A281/18/G7			1		fragmentair	-	wit glas
A281/18/G8				1	fragmentair	-	wit glas
A281/18/G9				1	fragmentair	-	wit glas
A281/18/G10		1			fragmentair	-	fles in donkergroen glas
A281/18/G11				1	fragmentair	-	donkergroen glas
A281/18/G12				1	fragmentair	-	groen glas
A281/18/G13				4	fragmentair	-	donkergroen glas
A281/18/G14		1			fragmentair	-	donkergroen glas
vensterglas							
A281/18/VG1				1	fragmentair	-	
leer							
A281/18/L1	1				volledig	1	schoenzool
A281/18/L2	1				volledig	1	schoenzool - heel grote maat
A281/18/L3	3				volledig	1	schoenzool - met hiel en spijkers
A281/18/L4	1			2	volledig	2	twee schoenzool - kinderschoenen
A281/18/L5				7	fragmentair	-	snijssel
hout							
A281/18/H1	1				volledig	1	garenklosje

INVENTARISNUMMER	R	B	H	W	VOLLEDIGHEID	MAE	OPMERKING
SPOOR 10							
A281/10/R1	3			2	fragmentair	-	
A281/10/S1	1				fragmentair	1	fragment van een knikker
SPOOR 11							
A281/11/BS1	1				volledig	1	
SPOOR 12							
A281/12/R1	2	2		6	fragmentair	-	
A281/12/S1	3			2	fragmentair	-	
A281/12/F1		1		2	fragmentair	--	
A281/12/W1		1			fragmentair	-	
A281/12/IW1	2		1		fragmentair	-	
A281/12/G1	1			3	fragmentair	-	
SPOOR 13							
A281/13/R1		1		3	fragmentair	-	
A281/13/S1	2			1	fragmentair	-	
A281/13/M1				1	fragmentair	-	
A281/13/F1	1	1			fragmentair	-	
A281/13/G1	1	1		3	fragmentair	-	
SPOOR 14							
A281/14/R1	1			2	fragmentair	-	
A281/14/S1	1				fragmentair	1	half spinschijfje
A281/14/VG1				5	fragmentair	-	
SPOOR 15							
A281/15/R1	3			1	fragmentair	-	
A281/15/S1	1			1	fragmentair	-	