



Ledegem Boomlandstraat

Rapportage van het
archeologisch
vooronderzoek
30 januari-2 februari 2012

Sibrecht RENIERE & Nele HEYNSSENS

Project

Ledegem Boomlandstraat: vooronderzoek

Opdrachtgever

West-Vlaamse Intercommunale
Baron Ruzettelaan 35
8310 Brugge

Uitvoerder

GHENT ARCHAEOLOGICAL TEAM bvba
Sibrecht Reniere & Nele Heynssens
D/2012/38
ISSN 2033-8678
C 2011 - GHENT ARCHAEOLOGICAL TEAM bvba

Niets uit deze uitgave mag vermenigvuldigd of aangepast worden, opgeslagen in een geautomatiseerde gegevensbestand en/of openbaar gemaakt worden zonder enige vorm of wijze ook, elektronisch, mechanisch door fotocopie, zonder toestemming van Ghent Archaeological Team bvba.

Inhoudstafel

1. Voorwoord	4
2. Technische fiche	4
3. Inleiding	5
4. Aanleiding en doel van het onderzoek	5
5. Geografische en bodemkundige situering	5
6. Archeologische en historische voorkennis	6
7. Tijds kader	7
8. Methodologie	7
9. Resultaten	8
10. Conclusie	37
11. Advies	39
12. Bibliografie	40
13. Bijlages	41

1. Voorwoord

Van 30 januari tot 2 februari vond te Ledegem langs de Boomlandstraat een preventief archeologisch vooronderzoek door middel van proefsleuven plaats. Het betreft een ca. 3,6 ha groot terrein waar de West-Vlaamse Intercommunale (WVI) de aanleg van een verkaveling plant. Dit rapport vormt de schriftelijke neerslag van het verloop van het proefsleuvenonderzoek en de resultaten van het project.

Hierbij willen de auteurs de opdrachtgever WVI bedanken, meer specifiek de contactpersoon Stijn Van Den Meerschaut. Verder verdient landmeter-expert Jonas Van Hooreweghe uit Gent een woord van dank voor het meetwerk dat verricht werd. De firma RTS bvba uit Zedelgem stond in voor de graafwerken. Sam De Decker van het Agentschap Onroerend Erfgoed (provincie West-Vlaanderen) was verantwoordelijk voor de administratieve begeleiding.

2. Technische Fiche

Site: Ledegem Boomlandstraat (LDGM-BML '12)

Ligging: Ledegem

Provincie : West-Vlaanderen

Lambert72-coördinaten: X= 173000 Y= 62500

Kadaster: Ledegem Afdeling 1 Sectie C: 600D, 603A, 605A, 606, 607D

Onderzoek: Vooronderzoek / prospectie met ingreep in de bodem / proefsleuvenonderzoek

Opdrachtgever: West-Vlaamse Intercommunale (WVI)

Uitvoerder: Ghent Archaeological Team bvba

Vergunning: 2012/001

Vergunninghouder: Sibrecht Reniere

Vergunning metaaldetectie : 2012/001(2)

Vergunninghouder : Sibrecht Reniere

Projectarcheologen: Sibrecht Reniere, Nele Heynssens, Vince Van Thienen, Frederik Wuyts en Jan Trachet.

Bewaarplaats archief : Ghent Archaeological Team bvba

Grootte projectgebied: 3,6 ha

Grootte onderzocht gebied : 3,1 ha

Termijn: 30/01/2012-02/02/2012

Resultaten:

- Romeinse periode: kuilen, paalkuilen, grachten, erfsysteem, brandrestengraven
- Middeleeuwen, Vroegmoderne periode: grachten, kuilen

3. Inleiding

Van 30 januari tot 2 februari werd te Ledegem (Boomlandstraat) een preventief archeologisch proefsleuvenonderzoek uitgevoerd. Het totale projectgebied is ca. 3,6 ha groot. In dit verslag zullen in een aantal hoofdstukken het verloop en de resultaten van het onderzoek toegelicht worden. Ten eerste komen de aanleiding en het doel van dit onderzoek aan bod, gevolgd door een geografische en bodemkundige situering; een situering binnen het archeologisch kader en een situering in tijd. In een volgend hoofdstuk wordt de gevolgde methodologie toegelicht, waarna de resultaten worden voorgesteld. Ten slotte volgen de conclusie en daaraan de gekoppelde aanbevelingen. In de bijlage op DVD bevinden zich de digitale opmetings- en bewerkte grondplannen, het digitaal archief en de inventarissen.

4. Aanleiding en doel van het onderzoek

De WVI plant te Ledegem Boomlandstraat een nieuwe verkaveling. Gezien de inrichting van dit terrein gepaard zal gaan met bodemverstorende activiteiten werd door het Agentschap Onroerend Erfgoed van de Vlaamse Gemeenschap een archeologisch vooronderzoek voorgeschreven om het archeologisch potentieel van de projectzone na te gaan.

5. Geografische en bodemkundige situering

5.1 Geografisch

Het projectgebied is gelegen te Ledegem, in de provincie West-Vlaanderen, ongeveer 12 km ten zuiden van de stad Roeselare, tussen de deelgemeenten Rollegem-Kapelle en Sint-Eloois-Winkel en de gemeenten Rumbeke, Moorslede, Dadizele en Moorsele. Het opgravingsterrein situeert zich 800 m ten noorden van het dorpscentrum. De te onderzoeken percelen worden omsloten door de Boomlandstraat in het noorden, de Sint Pieterstraat in het westen, de percelen langs de Kortwagenstraat in het oosten en de percelen langs de Sint-Eloois-Winkelstraat in het zuiden (Fig.1).

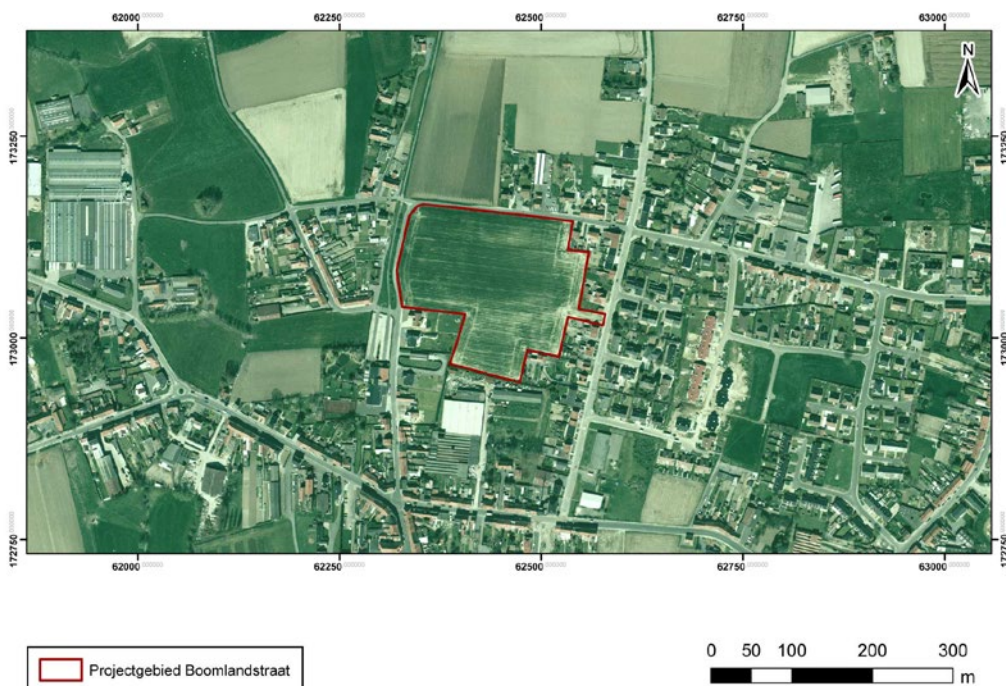


Fig.1: Orthofoto met aanduiding van de site.

5.2 Bodemkundig

Fysisch-geografisch behoort Ledegem tot de zandleemstreek. Het studiegebied is aangeduid op de topografische kaart met aanduiding van de bodemtextuur (Fig.2). Het betreft een matige natte zandleembodem met sterk gevlekte, verbrokkelde textuur B horizont (Ldc). Op sommige plaatsen is er sprake van klei-zand op geringe diepte (wLdc). Het terrein helt af van noordoost naar zuidwest.

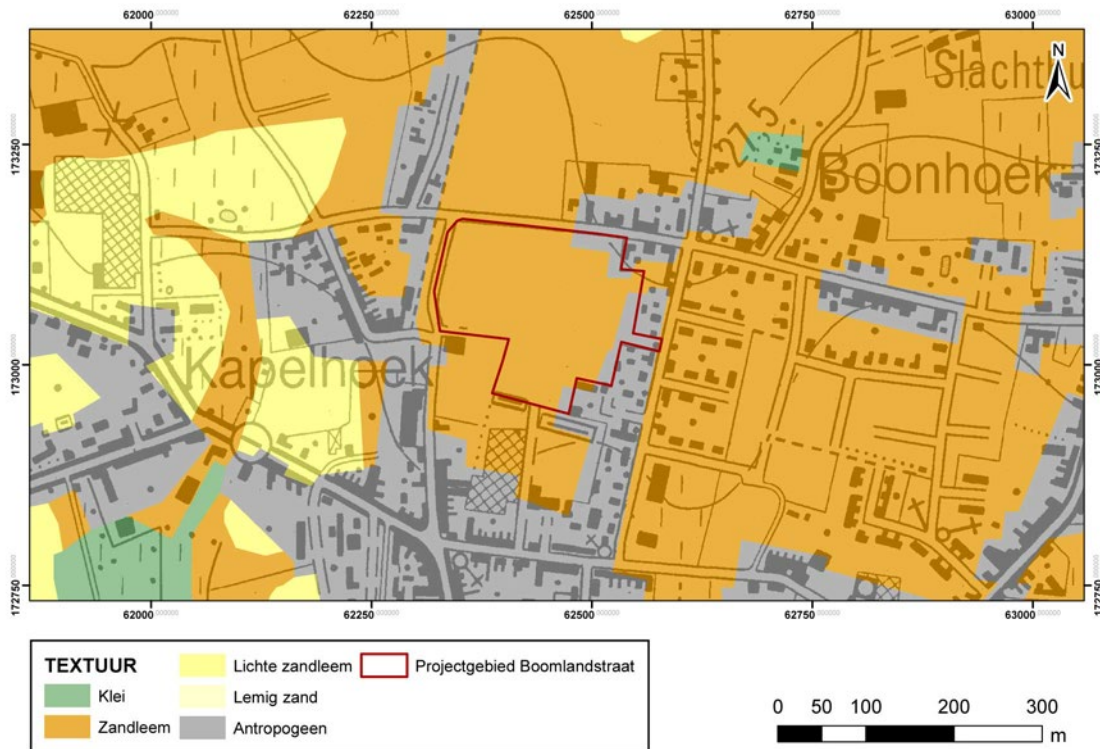


Fig.2: Bodemkaart geprojecteerd op de topografische kaart.

6. Archeologische & historische voorkennis

Voor de gemeente Ledegem is wat archeologische voorkennis betreft tot op heden weinig tot niks gekend. De enige vermelding voor de gemeente Ledegem is de losse vondst van een bronzen munt van keizer Augustus te Ledegem-Sint Pieter, vlak bij de grens met Moorslede (Bauwens-Lesenne 1963, p. 66). Verder zijn in de ruimere omgeving (Moorslede en Dadizele) ook nog andere losse vondsten van Romeinse munten en zelfs een Romeinse muntschat gekend. Ook vondsten van lithisch materiaal zijn voor Dadizele en Moorslede gekend (<http://cai.erfgoed.net/cai>). Verder werd in Moorslede de afgelopen jaren redelijk wat proefsleuvenonderzoeken uitgevoerd maar deze gaven bijna nergens aanleiding tot vervolgonderzoek: onder andere aan de Gentsestraat (Smeets 2010), aan de Tuimelarestraat (Hantson et al. 2011) en aan de Dadizeelestraat-Waterdam (Gheysen 2008 en De Gryse & Pype 2008). Langs de Tuimelarestraat werden sporen gevonden uit de volle middeleeuwen, de 18^e eeuw en WOI (<http://cai.erfgoed.net/cai/locatie.php?l=153204>). Langs de Dadizeelestraat-Waterdam werden sporen aangetroffen uit de vroege middeleeuwen, ijzertijd en late middeleeuwen. Er werd tevens een brandrestengraf opgegraven¹. Daarnaast zijn er natuurlijk de talrijke sites die gekend zijn in en rond Roeselare, Kortrijk, Menen en Wervik. Ledegem ligt als het ware omgeven door de laatstgenoemde steden waar al reeds redelijk wat archeologisch onderzoek uitgevoerd werd.

¹ Adhv : (<http://cai.erfgoed.net/cai/locatie.php?l=77090>)

7. Tijds kader

Het vooronderzoek vond plaats van 30 januari tot 2 februari 2012. Aansluitend op het terreinwerk (inclusief project Ledegem Vierschaere) is gestart met de rapportage. Deze werd op 1 maart 2012 afgerond.

8. Methodologie

Het proefsleuvenonderzoek gebeurde, zoals voorgeschreven, door middel van parallelle, continue sleuven met een tussenafstand van 15m as op as. De sleuven werden oost-west georiënteerd. Alle sporen en vondsten werden genoteerd en op schaal 1/50^e ingetekend op sleuffiches. De sporen werden tevens manueel opgeschaafd en gefotografeerd. Enkele sporen werden gecoupeerd om tot een betere interpretatie te komen naar datering en bewaring toe van de sporen in kwestie. De contouren en de dieptes van de sleuven werden door een landmeter-expert ingemeten. Ook de belangrijkste sporen werden door hem ingemeten. De proefsleuven werden aangevuld met kijkvensters waar nodig om tot een goed inzicht te komen van de onderlinge samenhang tussen en de interpretatie van de sporen. In elke sleuf werden een aantal bodemkundige profielen gemaakt en geregistreerd op de sleuffiches.

Twee zones van het projectgebied konden niet onderzocht worden. De eerste zone betreft de hoek ten zuidwesten van SL7, SL8 en SL9. In deze laagst gelegen hoek van het terrein stond een uitgestrekte plas water die het praktisch onmogelijk maakte hier sleuven te trekken (Fig.3). De tweede zone betreft de zuidoostelijke hoek van het terrein (perceel 599V). Dit perceel was op het moment van het proefsleuvenonderzoek nog niet in het bezit van de WVI.



Fig.3: Grote plas in het zuidwesten

Het onderzoek vond plaats onder barre weersomstandigheden (vorst en sneeuw) die de observaties en interpretaties op het veld bemoeilijkten. De moeilijke leesbaarheid van de zandleembodem in combinatie met een laaghangende winterzon was ook niet altijd optimaal.

9. Resultaten

9.1 Bodemkundig

De ondergrond bestond over nagenoeg het volledige terrein uit zandleemgrond. De meeste bodemprofielen (Fig.4) waren opgebouwd uit een ploeglaag (20 à 25 cm dik) met daaronder een textuur-B-horizont (0- 20 cm dik). De dikte van de pakketten varieerde naargelang de plaats binnen het projectgebied. Op bepaalde zones was de textuur-B-horizont niet of nauwelijks aanwezig. De moederbodem bestond uit lichtbruine tot beige leem. In het oosten van het terrein is er sprake van een (tertiaire) opduiking bestaande uit (zeer) zware klei. Op de top van deze opduiking dagzoomden veel keien. Deze konden soms maximaal 10 à 15 cm groot zijn.



Fig.4: Bodemprofielen (van boven naar onder: Ap, textuur-B, C)



- Recent
- Middeleeuwen - Vroegmoderne periode
- Romeins
- Onbepaald
- Natuurlijk



0 100m

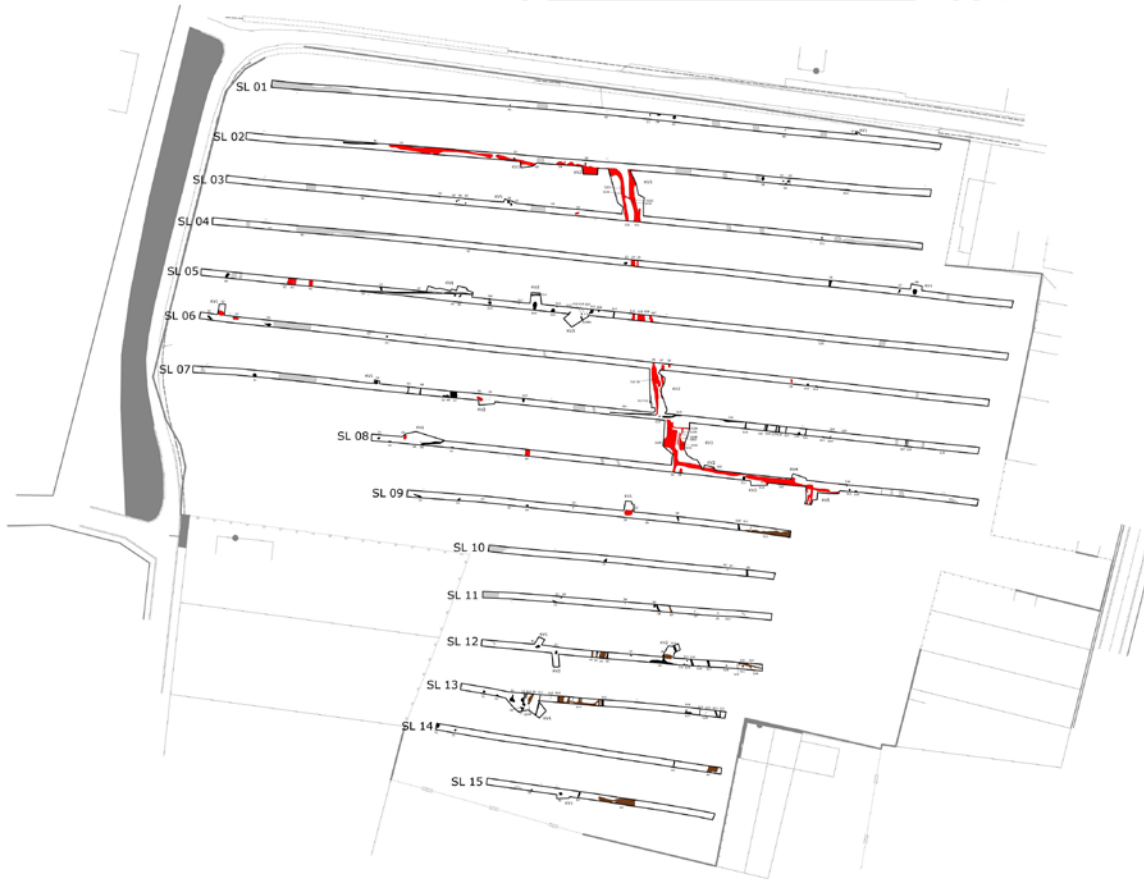


Fig.5: Algemeen plan

9.2 Archeologisch

Algemeen

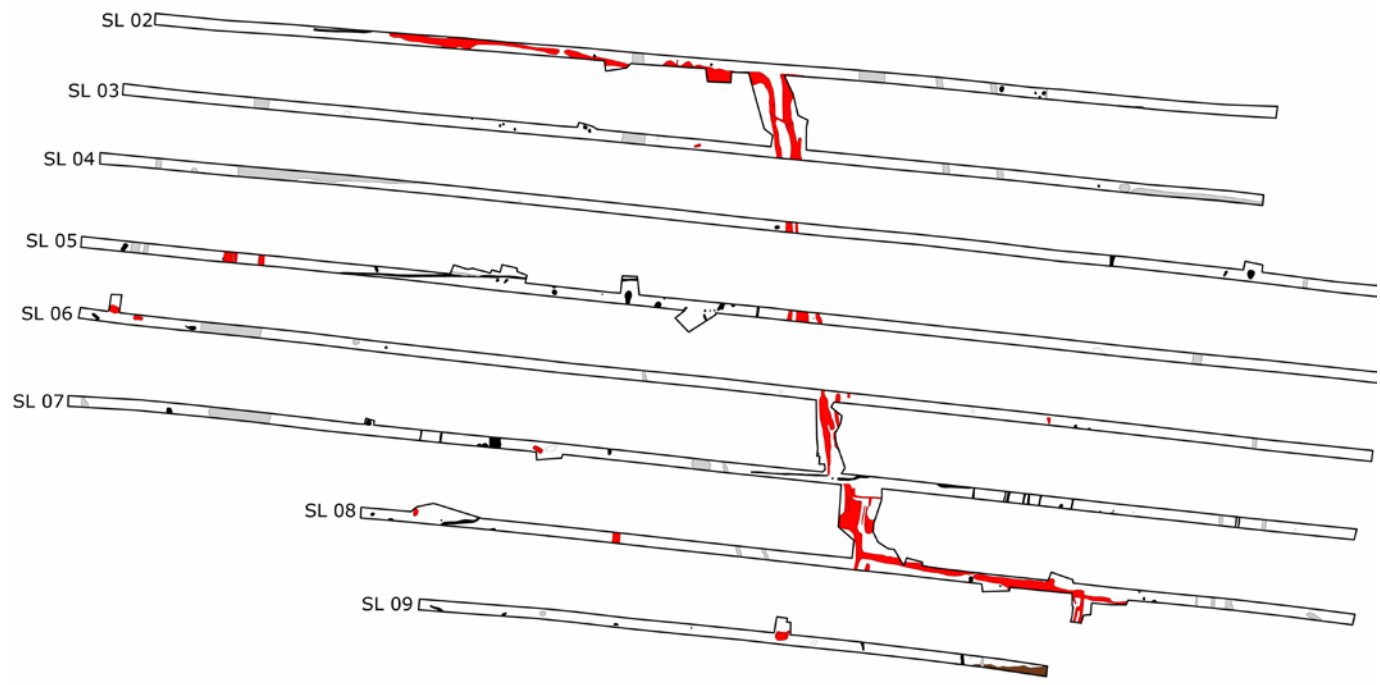
In totaal werden 15 sleuven en 24 kijkvensters aangelegd, goed voor een onderzochte oppervlakte van 4222,49m². Rekening houdend met het feit dat van het in totaal 3,6ha grote projectgebied, slechts 3,11ha toegankelijk was voor het proefsleuvenonderzoek, betekent dit een dekkingsgraad van ca. 13,6% van het totale oppervlak. Verspreid over het terrein kwamen sporen en vondsten aan het licht van diverse periodes (Fig.5).

Het overgrote deel van de sporen kan binnen de Romeinse periode gesitueerd worden. Voor een aantal sporen is een oudere datering niet uit te sluiten. In het noorden en centraal op het terrein kon een erfsysteem gevolgd worden. Binnen deze omgrachting kunnen een aantal paalsporen en kuilen aan dezelfde periode toegeschreven worden. Daarnaast werden ook twee brandrestengraven aangetroffen.

In het zuiden van het terrein situeren we een tweede zone met hoofdzakelijk gracht- en greppelfragmenten die in de Middeleeuwen en/of Vroeg Moderne tijd gesitueerd moeten worden. Een preciezere datering aan de hand van het aardewerk was niet mogelijk. Daarnaast komen er ook een aantal paalsporen en/of kuilen voor. Het valt niet uit te sluiten dat deze een oudere datering hebben.

Pre- en protohistorie

Er kunnen geen sporen met zekerheid toegewezen worden aan deze periode. Het valt wel niet uit te sluiten dat een aantal onbepaalde sporen ouder zijn dan de Romeinse periode. In die context vermelden we de vondst van een afslag in silex die (al of niet accidenteel) getouchéerd werd (Fig.26). De afslag werd gevonden in wat voorlopig als een Romeinse erfgracht geïnterpreteerd wordt (S4 SL4). De aanwezigheid van keien (kleine tot redelijk grote knollen) in de tertiaire dagzomende laag kan wijzen op enig potentieel voor een prehistorische occupatie (meedeling Gunther Noens).



- Recent
- Middeleeuwen - Vroegmoderne periode
- Romeins
- Onbepaald
- Natuurlijk

Fig.6: Romeins erf

Romeinse periode

Vanaf het noorden en centraal over het terrein kan een Romeins erfsysteem gevolgd worden (Fig.6-7). De gracht(-en) van het erf werden voor de eerste maal aangesneden in SL2 (S2 en S4) en werden over een afstand van 195 meter gevolgd doorheen volgende sleuven: SL3 tot en met SL8. Ze worden gekenmerkt door een heterogene lichtgrijze grijze tot soms witte zandleemvulling. Donkere verkleuringen of houtskoolspikkels zijn uiterst zeldzaam. Ter hoogte van SL2 KV3 maakt de gracht met NW-ZO-oriëntatie (S4) vervolgens een hoek van negentig graden naar het zuidoosten. Hier wordt tevens een tweede parallelle gracht geregistreerd (SL3 S11). De uiterste breedte van de ene naar de andere gracht bedraagt gemiddeld 2,5m tot 3,5m. De afstand tussen de twee varieert van 60cm tot 1,5m. De gemiddelde breedte van de gedocumenteerde grachtsegmenten bedraagt tussen de 1m en 1,80m. In SL5 herkennen we dan drie segmenten (S24-S25-S27), goed voor een totale breedte van 5,8m. Dit kan wijzen op een plaatselijk drieledig karakter van de omgrachting. De drieledigheid zet zich verder in SL6 (S6-S7-S8). Van S8 kunnen we wel niet met zekerheid stellen dat het om een grachtsegment gaat. Opmerkelijk is overigens het discontinu verloop. Daar waar de grachten tot nu toe min of meer in dezelfde as liepen, lijkt deze nu iets meer oostwaarts te liggen. Dit in de veronderstelling dat er sprake is van een rechtlijnig verloop. Enerzijds kan dit wijzen op een opening in de omgrachting tussen SL5 en SL6. Anderzijds kunnen de grachten tussen SL5 en SL6 natuurlijk ook een iets minder rechtlijnig verloop gehad hebben. In SL6 KV2 is er sprake van een onderbreking in de gracht. S6 lijkt te stoppen en/of aan te sluiten op een greppel (SL7 S11). In SL7 KV3 kunnen we het verloop dan weer verder volgen. S100 zet het tracé verder en maakt ter hoogte van SL8 (S8) een rechte hoek naar het zuidoosten. S8 in SL8 lijkt verder te lopen in zuidwestelijke richting, mogelijk geflankeerd door een tweede parallelle gracht (SL8 S9). Het kan echter ook een grote kuil betreffen. Het zuidoostelijk vervolg van de gracht (SL8 S10 en S12) maakt verder weer een hoek van negentig graden (SL8 KV5). Het betreft een aftakking van een minder brede greppel/gracht naar het zuidwesten (parallel aan het tracé van sporen S8 en S9 in SL8). Het tracé zet zich ook nog naar het zuidoosten verder. Diens verloop werd echter niet meer verder gevolgd. In SL8 S12 werden 5 minieme wandscherven in kruikwaar gerecupereerd. Ze wijzen op een datering in de Romeinse periode.

We merken op dat er in SL2 sprake is van een onderbreking van de gracht. Het valt echter niet uit te sluiten dat de gracht hier gewoon minder diep bewaard is. Het betreft een onderbreking van 0,5m. In SL7 is er ook sprake van een opening (zie eerder). S6 uit SL6 loopt ten einde en maakt mogelijk een hoek met de greppel uit SL7 (S11). De gracht (S100 in KV3 SL7) loopt weer verder na een onderbreking van zo'n 1,4m. Een andere onderbreking is ook waar te nemen in SL8 tussen S10 en S12. De onderbreking is slechts miniem en deze interpretatie zou verder nog geverifieerd moeten worden. Haaks op deze zone bevindt zich ook S11. Dit spoor met dezelfde vulling als de gracht werd momenteel als kuil geïnterpreteerd. We sluiten niet uit dat we hier ook te maken kunnen hebben met de aanzet van een extra greppelsegment. In die optiek wijzen we op het verloop van sporen S10 in SL9 en S4 in SL11 die gedeeltelijk dit tracé zouden kunnen volgen.

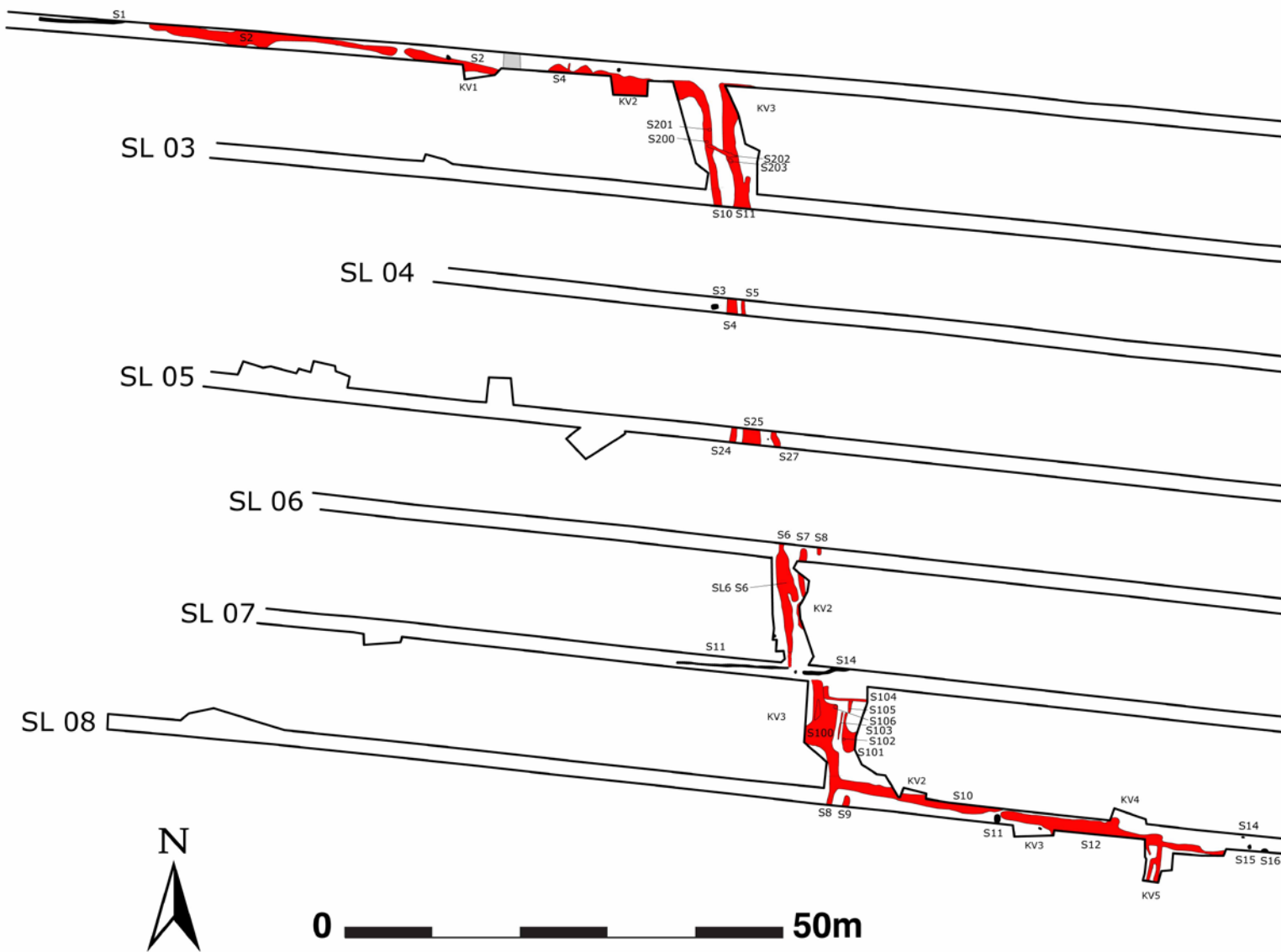


Fig.7: Detail erfgrachten

Op twee locaties werd een coupe op het grachttracé geplaatst om inzicht te krijgen in de bewaringstoestand en diepte (SL3 S10 en SL7 KV3 S100)(Fig.8). Beide grachtprofielen hebben een U- tot komvormig profiel en zijn respectievelijk 42cm en 48cm diep. In SL3 S10 is de vulling grijswit heterogeen. S100 daarentegen wordt gekenmerkt door een eerder homogene vulling en heeft centraal in het profiel een donkerder pakket met o.a. houtskoolspikkels.

Opmerkelijk zijn de twee geïsoleerde parallelle grachtsegmenten in het uiterste westen van het projectgebied. Aan de hand van het schaars aangetroffen aardewerk (zie verder), gelijkaardige vulling en tweeledigheid (met een totale breedte van 7m) menen we hen te kunnen associëren met het erfsysteem. Hun tracé kon echter niet gevolgd worden door de aanwezigheid van recente sporen in SL3, SL4, SL6 en SL7.

In de kijkvensters (Fig. 9-11) die we aanlegden om de grachten te volgen registreerden we ook nog een aantal andere sporen. In KV3 tussen SL7 en SL8 merken we bijvoorbeeld een aantal fijne greppelsegmenten op (S103, S104, S105) alsook een grotere kuil (of greppelsegment?) S101. In S100 merken we overigens een donkere kern op (S106); dit kan wijzen op een paalkuil in de gracht. Een gelijkaardig fenomeen stellen we ook vast in KV3 tussen SL2 en SL3. In beide grachten worden dergelijke donkerdere kernen vastgesteld (S200, S201 en S203). Het kan natuurlijk ook gaan om lokale donkere verkleuringen in de grachtvulling. Verder onderzoek zou dit kunnen uitklaren.

Naast de 'grote' grachten van het erfsysteem stelden we ook een aantal kleinere greppelsegmenten 'binnen' het erf vast die op het grachttracé geënt lijken te zijn. Een eerste greppel kan over een afstand van 50m gevolgd worden in SL5: S6 (KV1) en S14 (KV2). De greppel ligt oostwest haaks georiënteerd op het oostelijke grachttracé en loopt ongeveer parallel met de noordgrens van het "erf". Op de greppel werd een coupe gezet en daaruit blijkt dat hij zo'n 14 cm diep bewaard lijkt te zijn. Hij is maximaal 0,5m breed. Ten zuidoosten van de greppel bevindt er zich overigens een kleine cluster aan sporen in SL5 die verder besproken worden (Fig.14 en Fig.25).

Een tweede greppeltracé bestaat uit sporen S11 en S14 in SL7. In het veld waren deze zeer moeilijk waarneembaar. Ze zijn maximum 30-40cm breed. Dergelijke greppels zijn vaak minder goed en diep bewaard. Op de plaats waar deze greppels de omgrachting 'kruisen' ligt een opening van zo'n 1,4m. S11 (SL7) maakt mogelijk een hoek met S6 (SL6). In het verlengde hiervan begint een greppelfragment haaks op waar S100 weer verder loopt. Wat oriëntatie betreft komen ze overeen met de greppel uit SL5.

Een derde veel kleiner greppelsegment tot slot, merken we op in het begin van SL8 (S5). Het heeft een iets andere oriëntatie en loopt noordoost-zuidwest in de sleuf. We vermelden ook nog een aantal geïsoleerde gracht en/of greppelsegmenten in de buurt: S3, S4 en S7 in SL7 en S7 in SL8.

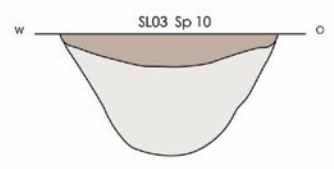
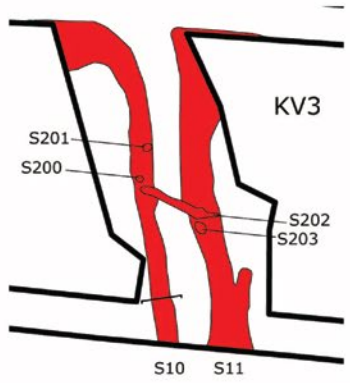
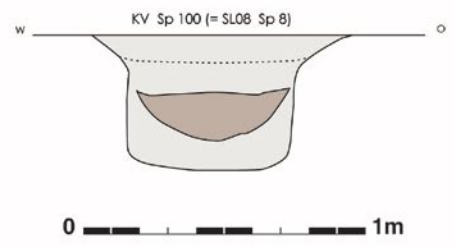


Fig.8: Overzicht coupes op erfgrachten



Boven: KV 3 tussen SL07-SL08

Onder: KV 2 tussen SL06-SL07

Fig.9



Zicht op SL08

Boven: Sp 10-11-12 vanuit het oosten

Onder: detail Sp 11 vanuit het westen

Fig.10



b



a



c



d

Kijkvensters op de erfgrachten

- a: SL02 Sp 2. Onderbreking van de gracht
- b: Algemeen zicht op KV 3 tussen SL02 en SLO3
- c: Algemeen zicht op KV 3 vanuit het zuiden
- d: Detail KV 3: Sp200 en 201

Fig.11

Naast de grachten en greppels van het 'erf' stelden we ook een aantal clusters aan sporen vast. De meeste van hen bevinden zich ten westen van de omgrachting (Fig.12).

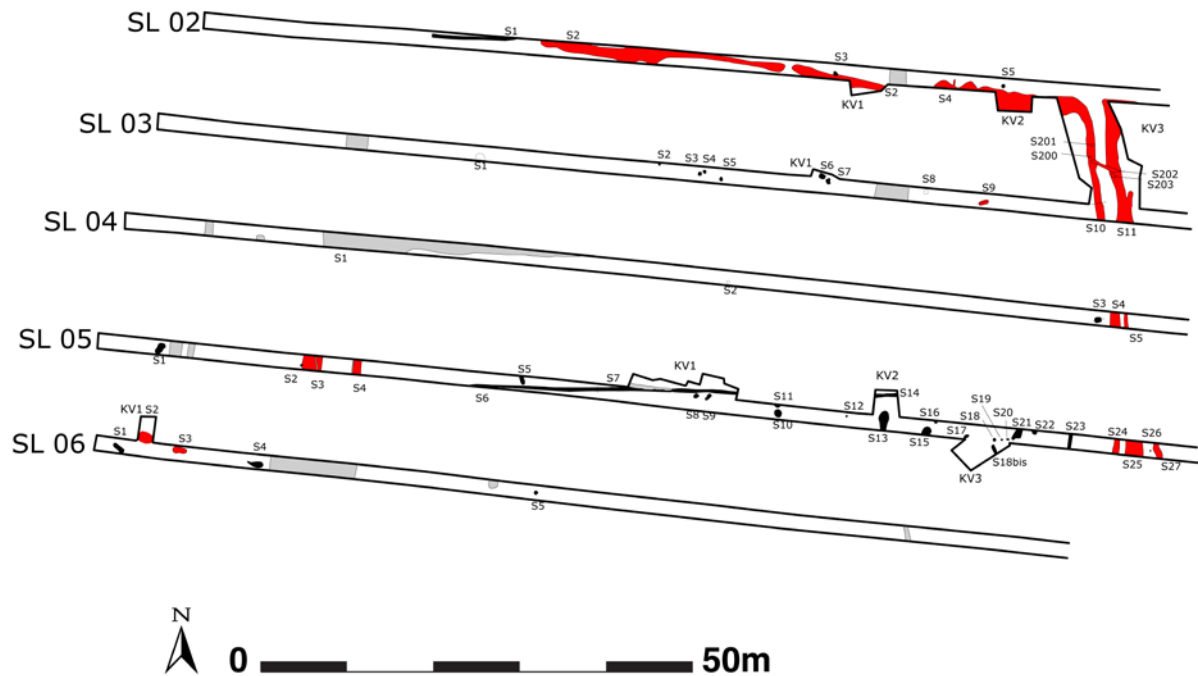


Fig.12: Detail noordoostelijke hoek

Een eerste cluster vinden we in SL3 (S2 tot en met S9). Het betreft een aantal kleinere paalkuiltjes met een gemiddelde diameter van 50cm en een (zeer) lichtgrijze tot grijze vulling sporadisch met wat houtskoolspikkels in (Fig.13). S6 in KV1 werd gecoupeerd (Fig.24). Het had een komvormig profiel en was nog 16-18 cm diep bewaard. De vulling bestond uit grijze donkergrijze zandleem met houtskoolspikkels.

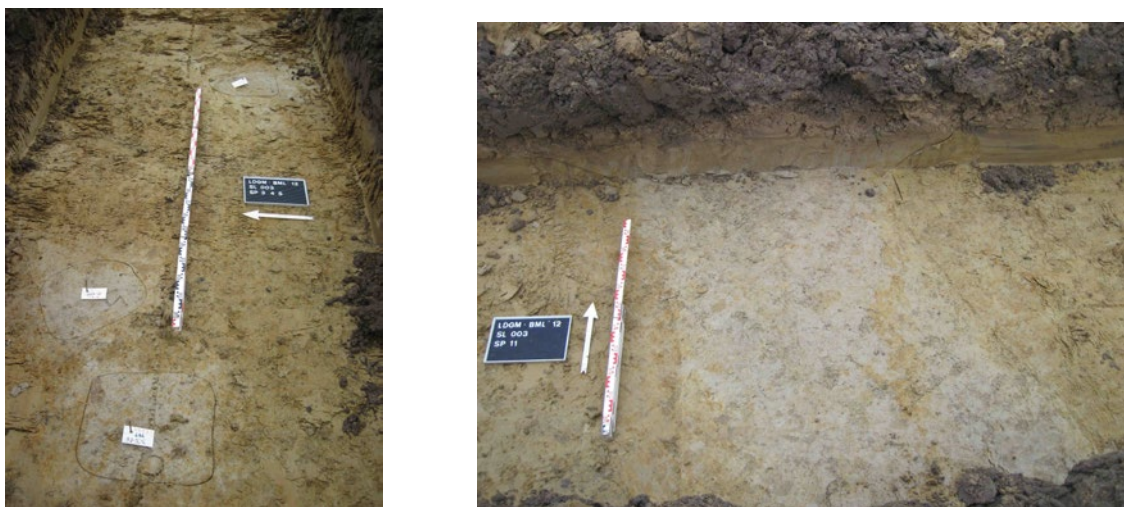


Fig.13: SL3 (Links: paalsporen 3-4-5, Rechts: gracht spoor 11)

Een tweede cluster vinden we in SL5 (S5 tot en met S22): ten zuiden van de eerder vermeldde greppel bevinden er zich een aantal kleine paalsporen en/of kuilen. Qua vulling en grootte sluiten ze aan bij SL3. Niettemin onderscheiden we hier een aantal grotere sporen (S13, S15 en S21) (Fig.15). S20 werd gecoupeerd en had een komvormig profiel van max. 10 cm diep (Fig.25). De vulling in tegenstelling tot S6 in SL3 is hier veel vager en moeilijker leesbaar. We merken op dat beide clusters in SL3 en SL5 in de noordoostelijke hoek van 'het erf' liggen.

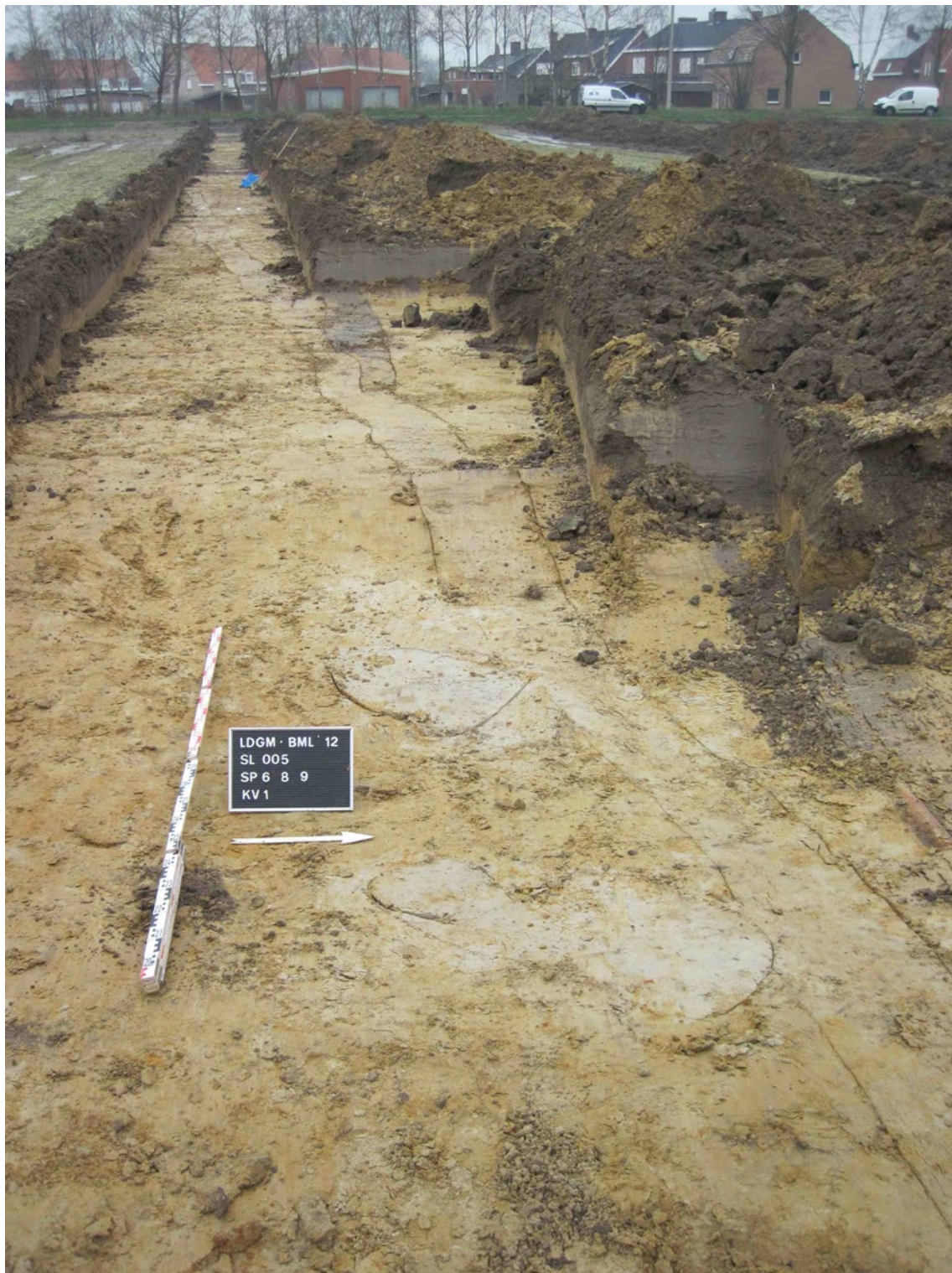


Fig.14: SL5 KV 1 (greppel en sporen).

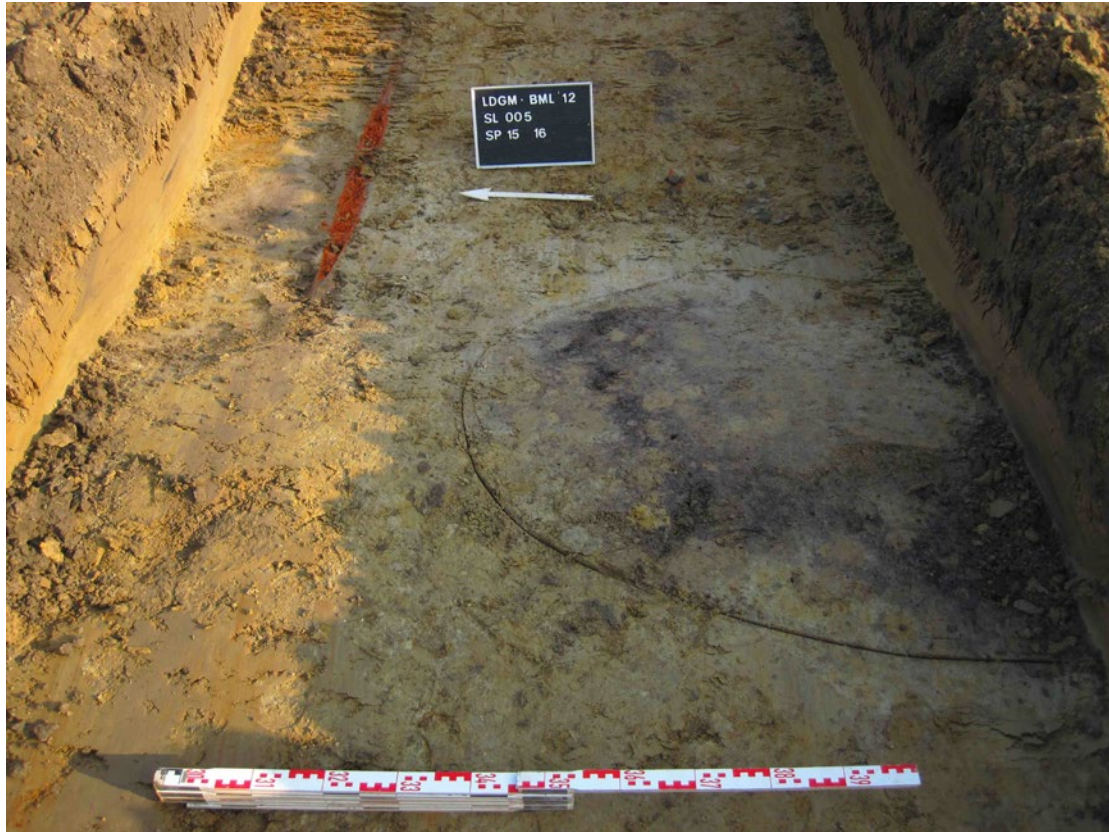


Fig.15: SL5 spoor 15: gezien de vulling mogelijk een natuurlijk spoor (windval)

In SL4 en SL6 stellen we afgezien van enkele geïsoleerde sporen een leemte vast. In SL4 zit er wel een paalspoor (S3) vlak tegen de dubbele gracht (S4 en S5). Dit spoor werd ook gecoupeerd (Fig.24). Hoewel het in het vlak een redelijk duidelijke aflijning had, bleek het in coupe niet zo goed en diep bewaard te zijn (14 cm diep). Het spoor wordt gekenmerkt door onderaan een lichtgrijze tot witte vulling met bovenaan een donkere kern (met houtskoolspikkels).

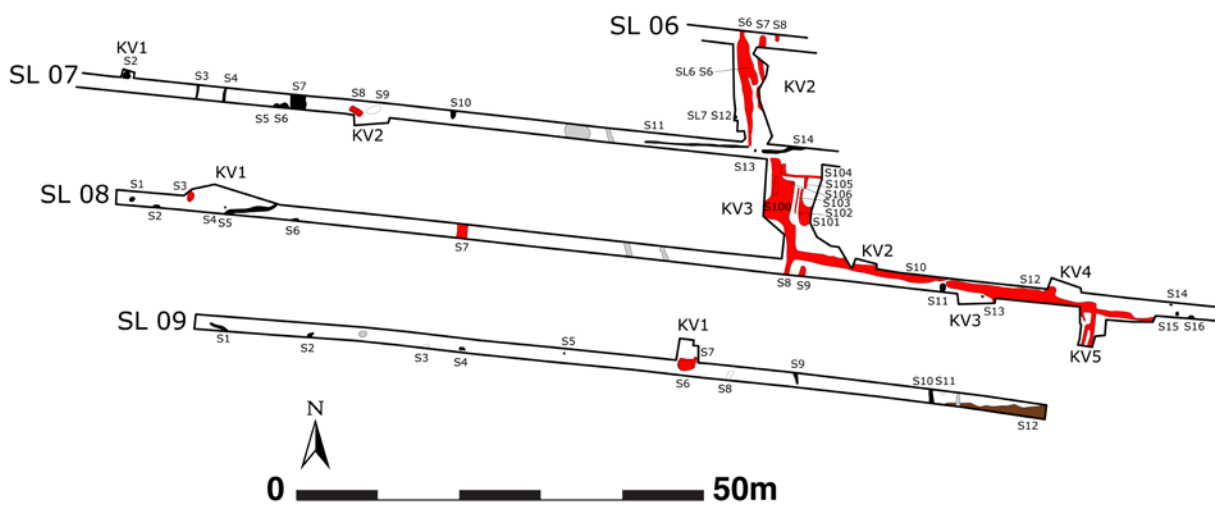


Fig.16: Detail zuidwestelijke hoek

In de zuidwestelijke hoek stellen we nog twee clusters vast (Fig.16). Een eerste opvallende concentratie aan sporen treffen we aan in SL6 (met een 'uitloper' in SL5) (Fig.17). Dicht bij elkaar treffen we daar 4 (5 met S1 uit SL5 incl.) relatief grote kuilen vast (S1 tot en met S4 in SL6). Ze worden gekenmerkt door een heterogeen grijze tot beige vulling met relatief veel houtskoolspikkels (zeker in vergelijking met de andere aangetroffen sporen). Ze zijn ovaalvormig en meten gemiddeld 1,5m op 0,6 à 0,8 m. In twee kuilen (S2 en S3) werd handgevormd aardewerk gevonden (cf. verder). Spoor 2 werd ernstig verstoord door een recent spoor waardoor we over weinig informatie beschikken betreffende zijn vorm in het vlak. Gelukkig kon een groot deel van het aardewerk gerecupereerd worden. Het valt op dat S2, S3 en S4 dezelfde oriëntatie hebben en in dezelfde lijn liggen. Dit wijst mogelijk op de aanwezigheid van een huisplattegrond. Deze veronderstelling is uiteraard zeer hypotetisch. Ten zuiden van deze 'cluster' zien we in SL7 ook de aanwezigheid van een gelijkaardig spoor: S1. Verder in deze sleuf treffen we samen met een aantal sporen in het begin van SL8 nog een laatste 'cluster' binnen 'het erf' aan. S2 tot en met S10 in SL7 en S1 tot en met S7 in SL8. Het gaat om een aantal kleine en grotere paalsporen en greppelsegmenten (Fig.18).



Fig.17: Sporen in SL 6 (S1, S2, S3).

In vier contexten werd handgevoemd aardewerk aangetroffen (SL3 S11, SL6 S2, SL6 S3 en SL8 S7), goed voor in totaal 270 scherven. Het grootste aandeel werd gevonden in een kuil (S2) in SL6: namelijk 256 scherven waaronder 228 wandscherven, 11 bodemfragmenten en 17 randen (Fig.28-29). Aan de hand van onder andere de bodemfragmenten kunnen we afleiden dat deze scherven afkomstig zijn van minstens twee individuen. Het gaat bij één individu om een pot met eenvoudig naar buiten geplooide afgeronde rand. De schouder is versierd door middel van schuin geplaatste ovaal spitsvormige vinger- en/of spatelindrukken. Deze vorm van versiering is gekend binnen het handgevoemd repertorium tijdens de Romeinse periode. Volgens Vermeulen komt deze versiering voor vanaf de vroeg-Romeinse periode en werd frequent toegepast in de regio tussen de Schelde en de Noordzee (Vermeulen 1992, p. 112). Dergelijke versiering komt voor op een aantal 1^e eeuwse sites uit de ruime omliggende regio: Menen 't Voske (Deschietier 1994), Kooigem Bos (Reniere 2008) en Kortrijk 'De Zuidwijk' (Deschietier 1995). Het is echter geen louter diagnostisch kenmerk voor vroege contexten. Dergelijke versiering komt later in de Romeinse ook nog voor (zie o.a. het grafveld van Destelbergen in Hanut & Thoen 2001, Fig. 10 p. 24). Het overige handgevoemd aardewerk is naar datering toe minder diagnostisch. In theorie kunnen ze dus ook ouder zijn dan de Romeinse periode. Hun baksel komt wel overeen met het baksel van de pot uit S2 SL6.

Aan de rand van de hierboven beschreven cluster vermelden we ten slotte de aanwezigheid van twee brandrestengraven (S8 in SL7 en S6-7 in SL9). Het eerste brandrestengraf (S8 KV1, SL7) heeft een noordwest-zuidoost oriëntatie en is 1,7m lang en 0,78m breed (Fig.19). Het rechthoekige spoor bestaat uit een zwarte houtskoolrijke laag, in het vlak zichtbaar als een zwarte band aan de buitenzijde, met lichtgrijze tot lichtbruine zandlemige inzakkingslens. In coupe was het spoor maximaal 26cm bewaard. De dikte van de houtskoolens varieert tussen de 8 à 12 cm. In het veld werd geen verbrand bot aangetroffen. De morfologische kenmerken zijn echter overduidelijk. De houtskoolvulling werd bij het couperen volledig in bulk genomen. Het is mogelijk dat bij verdere analyse van de bulkstalen nog verbrand bot aan het licht komt. Tot slot vermelden we nog de aanwezigheid van S9. Haaks op S8 stelden we een ovaalvormig tot rechthoekig silhouet vast van 1,8m bij 0,8m groot. Het tekent zich af door middel van een lichtgrijze tot witte verkleuring in het vlak en werd voorlopig als een natuurlijk spoor geïnterpreteerd. We kunnen echter niet uitsluiten dat het om een tweede graf gaat waarvan de houtskoolens niet zichtbaar is (en dus nog afgedekt door de inzakkingslens). Gezien de bewaringstoestand van S8 in het vlak, lijkt dit ons echter eerder onwaarschijnlijk. Tijdens het couperen werden 42 scherven grijs reducerend gedraaid aardewerk gerecupereerd (34 wandscherven, 5 randscherven en 3 bodems). Het gaat om één individu: een (kook-)pot met eenvoudige naar buiten geplooide afgeronde rand (Fig.27). Daarnaast werd nog grijs reducerend gedraaid (of nagedraaid) aardewerk gevonden in: SL3 S9, SL5 S3, SL5 S4, SL6 S9 en SL8 S3. Opvallend waren drie kleine wandscherven uit S3 in SL5. Het baksel van de drie aangetroffen wandscherven sprong in het oog door de aanwezigheid van extreem veel en grove kwartsen.

Het tweede brandrestengraf (S6 SL9) is qua morfologie minder overtuigend (Fig.20). Hij is minder uitgesproken rechthoekig en meet 1,46m op 2,19m. Hij is oost-westgeoriënteerd. In het vlak wordt hij gekenmerkt door een houtskoolrijke band met daarbinnen een lichtgrijze, witgrijze zandlemige lens. Een tweede interpretatie is die van een kolenbranderskuil/houtskoolmeiler. Vergelijkbare kuilen komen veelvuldig voor op sites in Vlaanderen en Nederland. Ze zijn gekend in de Romeinse en Middeleeuwse periode (Laloo et.al. 2009, p. 44). In vergelijking met S8 in SL7 tekende dit spoor zich direct onder de ploeglaag af. Bij het uitbreiden van de sleuf door middel van KV1 werd daarom iets hoger gebleven met de kraan. Als gevolg hiervan zaten we net op de overgang van de ploeglaag en het spoor, met een moeilijker aflijning maar betere conservatie als gevolg. In het (noord-)westen tekent zich een kleiner spoor af (S7). Het tekent zich af als een witte, lichtgrijze verkleuring. Mogelijk kan dit spoor geïnterpreteerd worden als een nis.



Fig.18: Sporen in SL7 (Onder: spoor 2 in KV1. Boven: spoor 30)

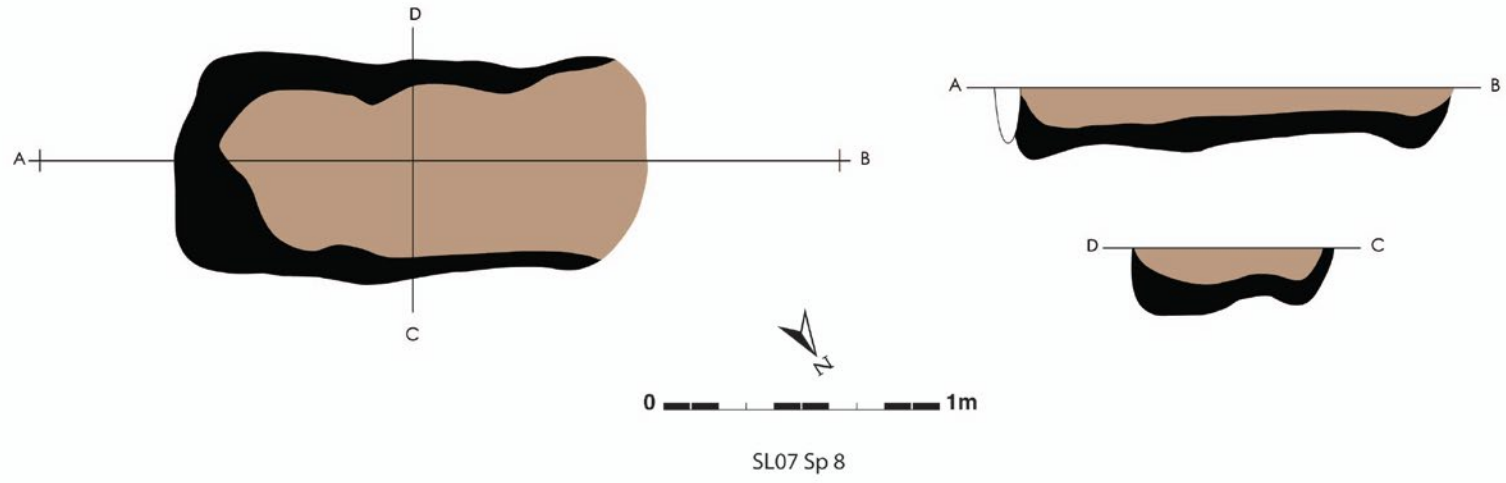


Fig.19: Brandrestengraf (SL7, spoor 8)

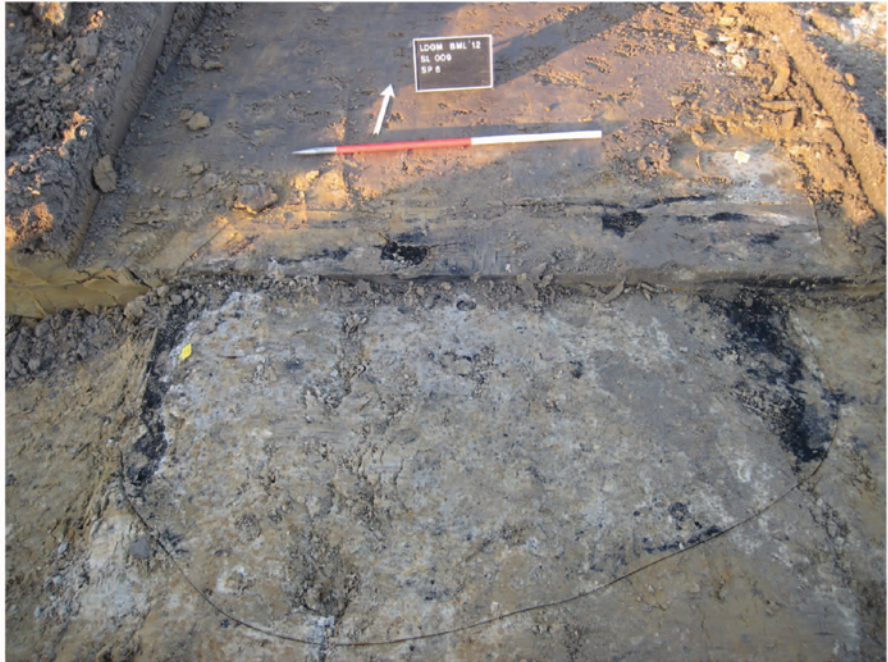
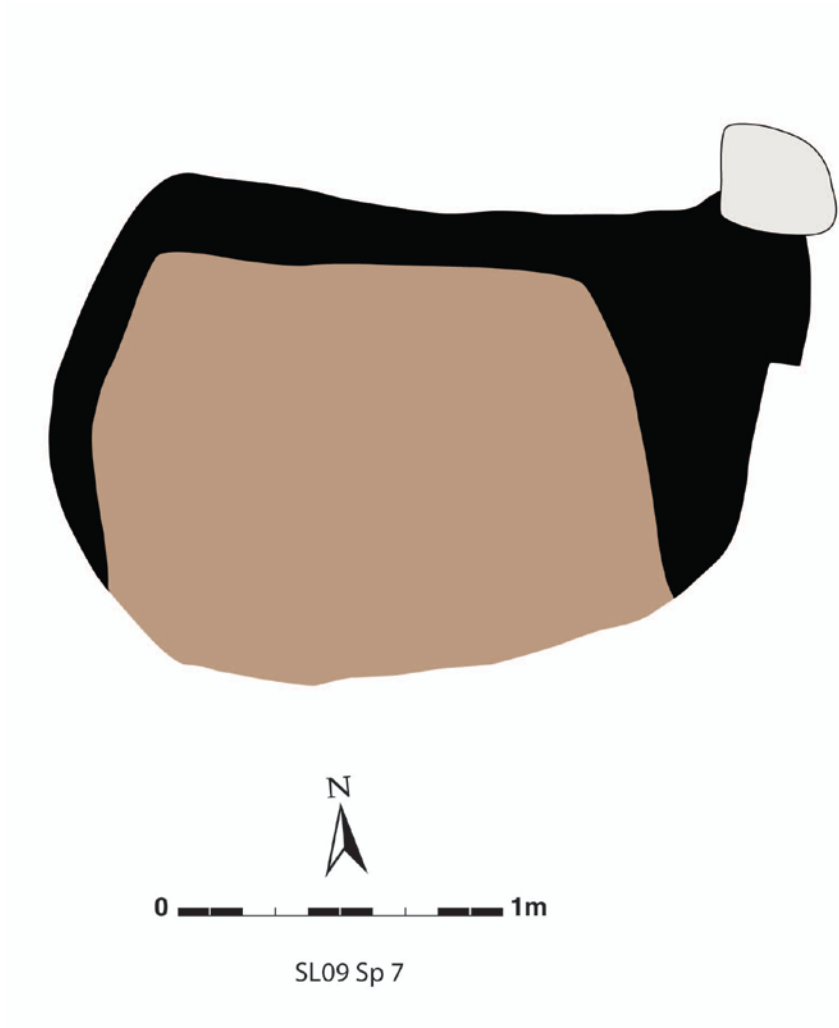


Fig.20: Brandrestengraf of kolenbranderskuil (SL9, spoor 7)

Ten oosten van de NNW-ZZO georiënteerde 'erfgracht' vermelden we ook nog de aanwezigheid van een aantal sporen. Ten eerste is er sprake van een kleine cluster in SL1 (S3-5 en) SL2 (S6-10). Het gaat om een aantal kleine en grotere paalsporen/kuilen. In SL1 valt niet uit te sluiten dat we te maken hebben met een aantal natuurlijke sporen. De sporencluster in SL2 daarentegen tekent zich duidelijker af (Fig. 22-23).

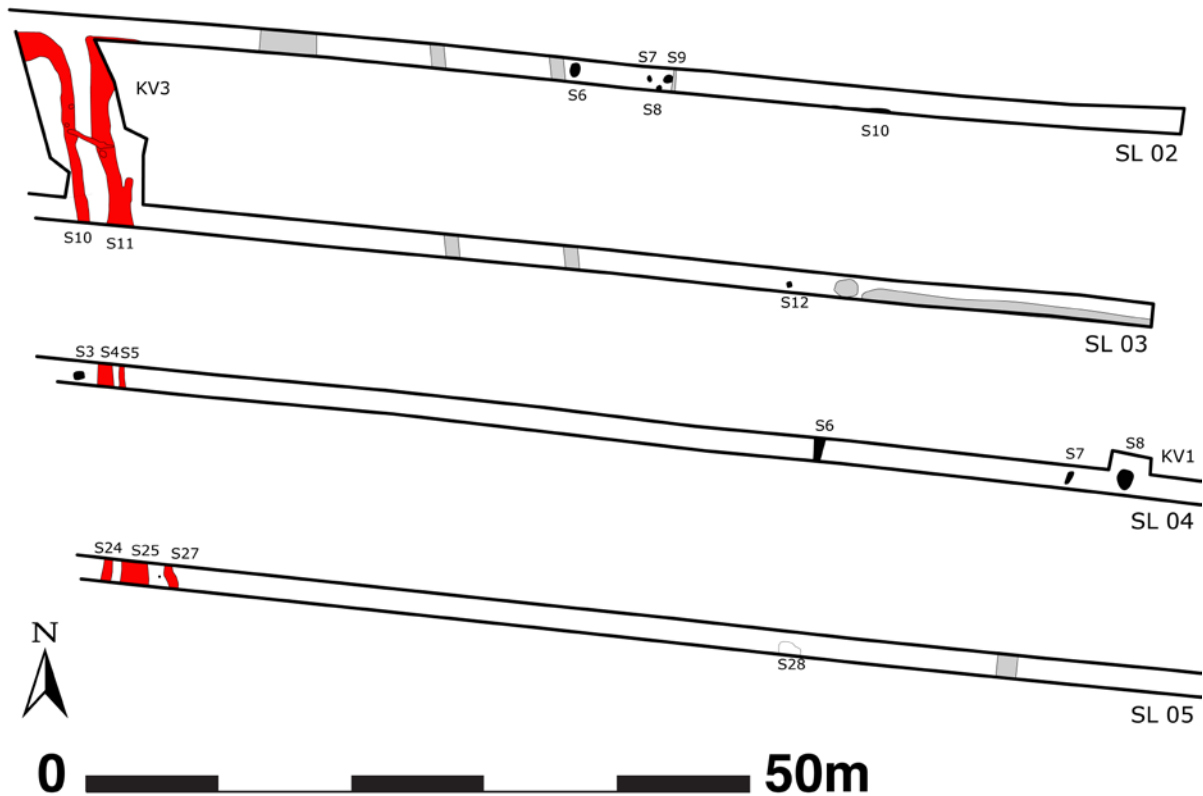


Fig.21: Detail plan NO projectgebied



Fig.22: Sporen 7-9 in SL2

In SL4 (S6-8) en SL6 komen enkele meer geïsoleerde sporen (kleinere paalsporen en een enkel geïsoleerd greppelsegment) voor. In SL6 werd één handgevormde wandscherf gerecupereerd in een (paal-)kuil van 1,1m op 0,48m (S9).

In SL7 en SL8 ten slotte is er sprake van een tweede kleine cluster aan sporen (Fig.23). Ze bevinden zich ten noorden van de NW-ZO georiënteerde gracht (S10 en S12 in SL8). In SL7 gaat het om een groot aantal fijne greppelsegmenten van gemiddeld 35-40 cm breed (S 16-21, S22 en S27-28). Ze liggen allemaal parallel aan elkaar volgens een NNO-ZZW oriëntatie. Vreemd genoeg werden deze segmenten niet aangesneden in SL6 en SL8. Eventueel is S11 uit SL6 een uitloper van S22 in SL7. Gezien hun bewaringstoestand en de soms moeilijke leesbaarheid is het mogelijk dat ze in de andere sleuven niet zichtbaar waren. Een interpretatie als recente ploegvoren is niet uit te sluiten. Niettemin zijn er een aantal waaraan met zekerheid een oudere datering kan toegeschreven worden. Opmerkelijk is ook dat er drie paar volgens een tweeledige configuratie ingeplant liggen (S17-18, S19-20 en S27-28). De tussenafstand tussen twee van die greppels bedraagt min. 20 cm en max. 40 cm. Hoe we ze precies moeten interpreteren is niet duidelijk. Een mogelijke hypothese voor dit fenomeen kan eventueel wijzen in de richting van karrensporen en /of ploegsporen. Naast deze lineaire sporen treffen we ook een aantal kleine tot grote (paal-)sporen (met een gemiddelde diameter tussen de 30 à 50 cm) aan in SL7 (S30, S23-25) en SL8 (S14-16) (Fig.18).

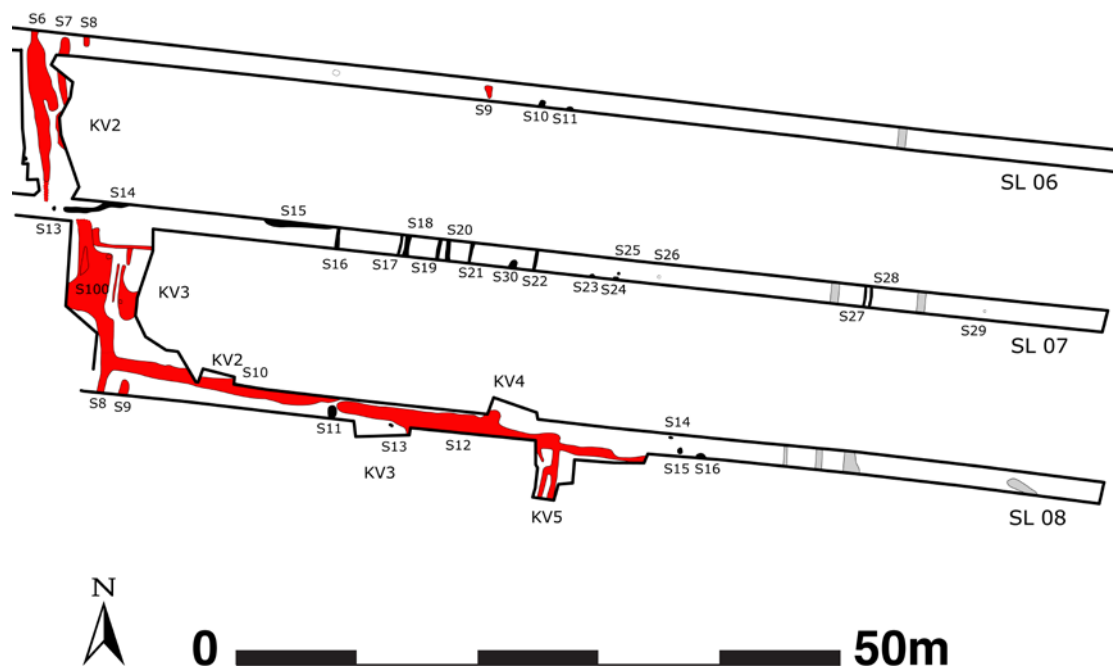


Fig.23: Detailplan van de zuidoostelijke hoek van het projectgebied

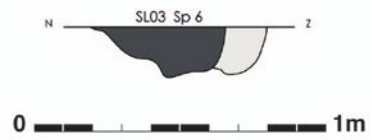
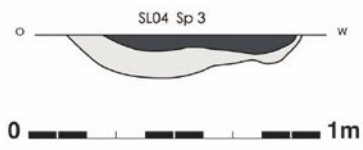
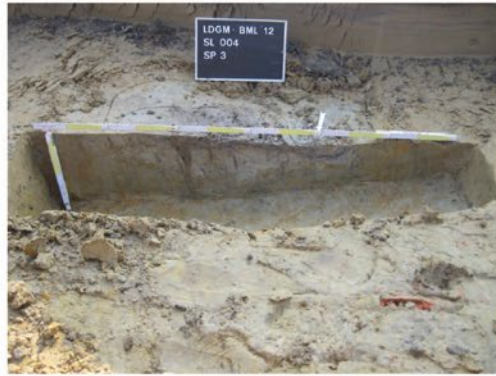


Fig.24: Coupes op: Sp3 SL4 en Sp6 SL3

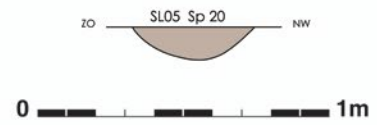
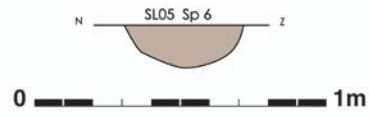
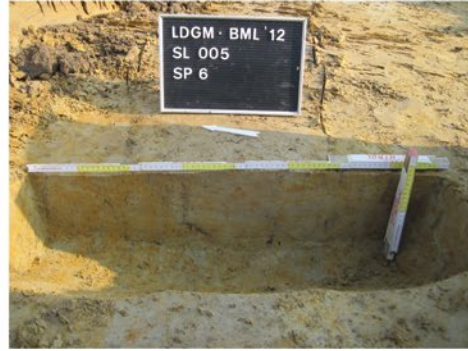


Fig.25: Coupes op Sp6 en Sp20 SL5



Fig.26: Afslag in silex met (accidentele) retouches



Fig.27: Aardewerk uit het brandrestengraf



Fig.28: Selectie van het aardewerk uit kuil S2 SL6.



Fig.29: Detail schouderversiering

Naar vergelijking toe in de regio kunnen we de site van Menen Kortewaagstraat aanhalen. Daar werd in 2006-2007 een Romeinse site opgegraven door het Vlaams Instituut voor het Onroerend Erfgoed. Er werden sporen van een kleine inheems-Romeinse nederzetting uit de periode van ca. 50 tot 160/170 n.Chr. blootgelegd (Dhaeze & Verbrugge 2007). De nederzetting bestaat uit enkele erven die telkens omsloten worden door een enkel en meestal dubbel omheiningssysteem. Voor de site van Ledegem Boomlandstraat lijkt het erop dat er een gelijkaardig erfsysteem aanwezig is. Opmerkelijk is dat NNW-ZZO georiënteerde gracht in Ledegem 80m lang is, dit komt ongeveer overeen met de lengte van het zuidelijk erf in Menen. Daarnaast is ook de afstand tussen de greppel binnen het erf en de gracht in het noorden vermeldenswaardig. Deze meet 35m en komt zo bijna overeen met een Romeinse standaardmaat: de actus (36,57m).

Datering erf

Het erf wordt in de Romeinse periode gedateerd op basis van het aangetroffen aardewerk in de grachten (handgevormd aardewerk en kruikwaar in o.a. S12 SL8 en S11 SL3) en in de ermee gerelateerde sporen (handgevormd aardewerk, grijs reducerend gedraaid en nagedraaid aardewerk o.a. in S2 SL6, S3 SL6, S8 SL7). Daarnaast is er ook de morfologische parallel met het erfsysteem van de Romeinse site van Menen Kortewagenstraat en de aanwezigheid van 2 Romeinse brandrestengraven.

Middeleeuwen – Vroegmoderne tijd

In het uiterste zuiden van het projectgebied ligt een cluster aan sporen die aan de hand van het weinige aardewerk in de Middeleeuwen en/of Vroegmoderne tijd gesitueerd moeten worden (Fig.30). Het valt niet uit te sluiten dat aan een aantal onbepaalde sporen toch een oudere datering toegekend moet worden. Het gaat in hoofdzaak om gracht- en greppelsegmenten die volgens een NZ en NW-ZO oriëntatie ingeplant liggen. Een duidelijk systeem (bv. erf) kon echter niet onderscheiden worden. Wel is sprake van percelleringsgrachten en/of drainagegrachten. In mindere mate is er ook sprake van een kleine cluster aan paalsporen. In SL13 KV1 tekenden zich in het vlak een aantal paalsporen en greppelsegmenten af (S1-5 en S7-8) (Fig.31). Gezien de aanwezigheid van het Romeins erf en de aard van hun vulling kunnen deze sporen bij het erf aansluiten. Een tweede mogelijkheid is dat het middeleeuwse sporen betreft die deel uitmaakten van een nederzetting. Gezien de beperkte omvang is dit echter moeilijk hard te maken. Een groter kijkvenster en/of verder onderzoek in deze zone zou hierover meer duidelijkheid kunnen scheppen.

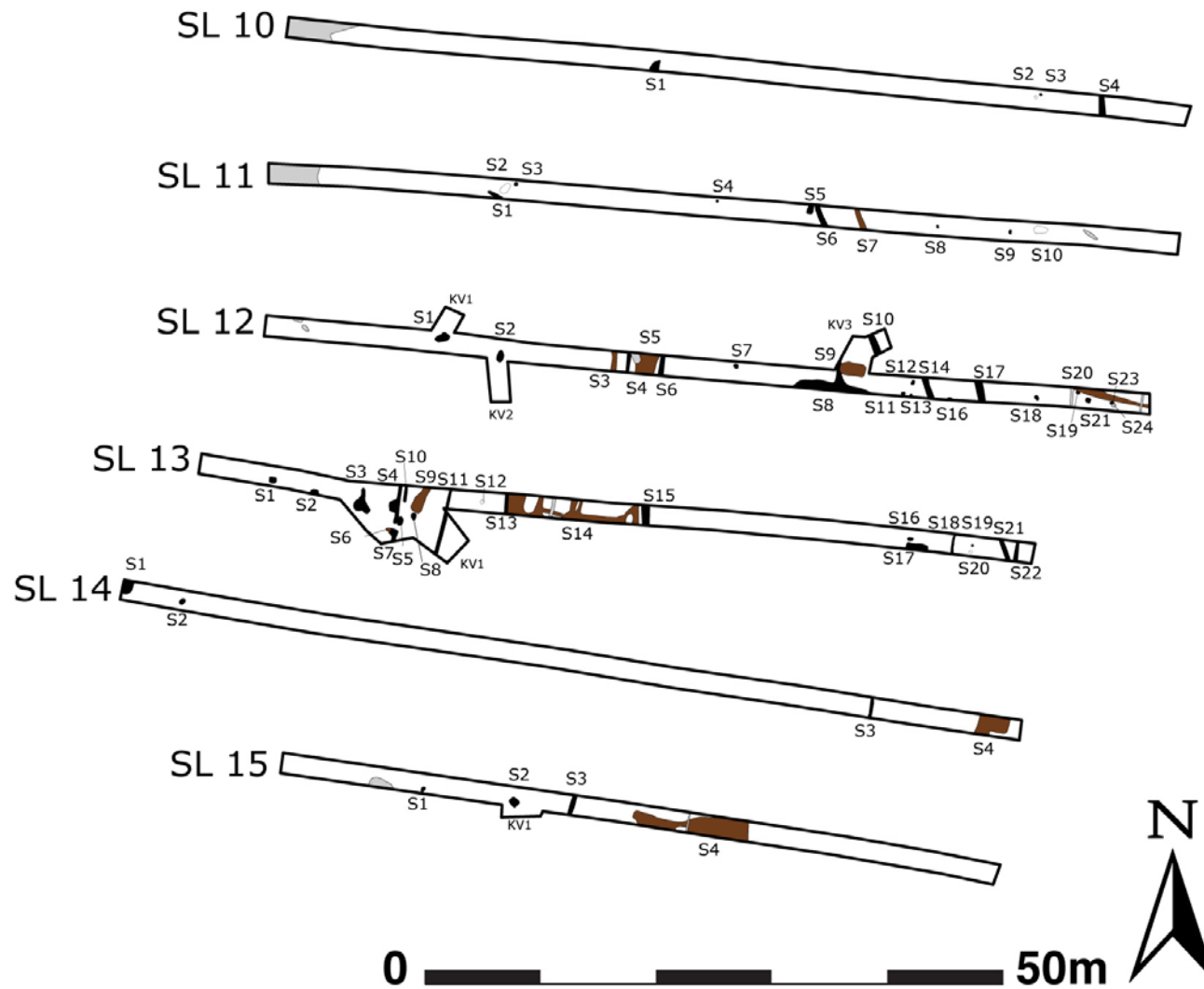


Fig.30: Detailplan zuidelijke zone

In SL9 tot en met SL15 werd uitsluitend middeleeuws en vroeg-modern aardewerk gerecupereerd. Het betreft een klein aantal grijs gedraaide scherven (o.a. de rand van een teil uit S9 SL13) en een groter aantal oxiderend gedraaid gebakken scherven al dan niet geglazuurd. Daarnaast herkennen we ook een wandscherf in steengoed (S4 SL15).



Fig.31: SL13 KV

Recente sporen

Over het gehele terrein werden greppel- en grachtfragmenten aangesneden die getuigen van perceelsindelingen uit de laatmiddeleeuwse, postmiddeleeuwse en zeer recente periodes. De meesten onder hen hebben een N-Z oriëntatie en komen overeen met wat gekend is uit het Popp kadaster (Fig.33). Eén enkele gracht kruist het projectgebied oost-west (S1 in SL4 en op het einde van SL3) en komt ook overeen met een gekende perceelsgracht. De vulling van deze sporen bestond uit een homogeen donkerbruin, bruin tot bruingrijs zandlemig pakket. Sporadisch werd wat materiaal aangetroffen zoals baksteenfragmenten en wat aardewerk. Af en toe werden ook kuilen met recent glas, baksteenfragmenten en plastic in de vulling aangetroffen. Sporadisch komen enkele kuilen voor met ijzerfragmenten (mogelijk schrapnels) die gerelateerd kunnen worden aan de aanwezigheid van de Duitse bezetters in WOI en de bevrijding van Ledegem door de Engelse troepen op het einde van WOI. Tot slot vermelden we het lemmet van een bajonet dat aangetroffen werd in een gracht: S1 in SL4 (Fig.32). Deze kan gerelateerd worden aan de activiteiten in en rond Ledegem gedurende de eerste wereldoorlog.



Fig.32: Fragment van een bajonet uit S1 SL4

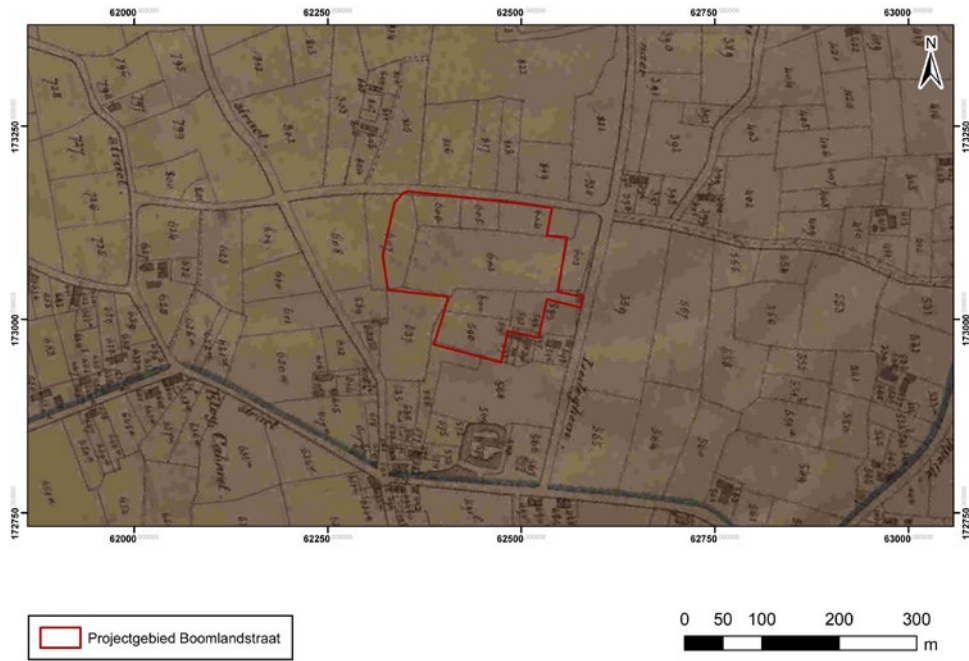


Fig. 33: Projectie van het projectgebied op de Popp kaart

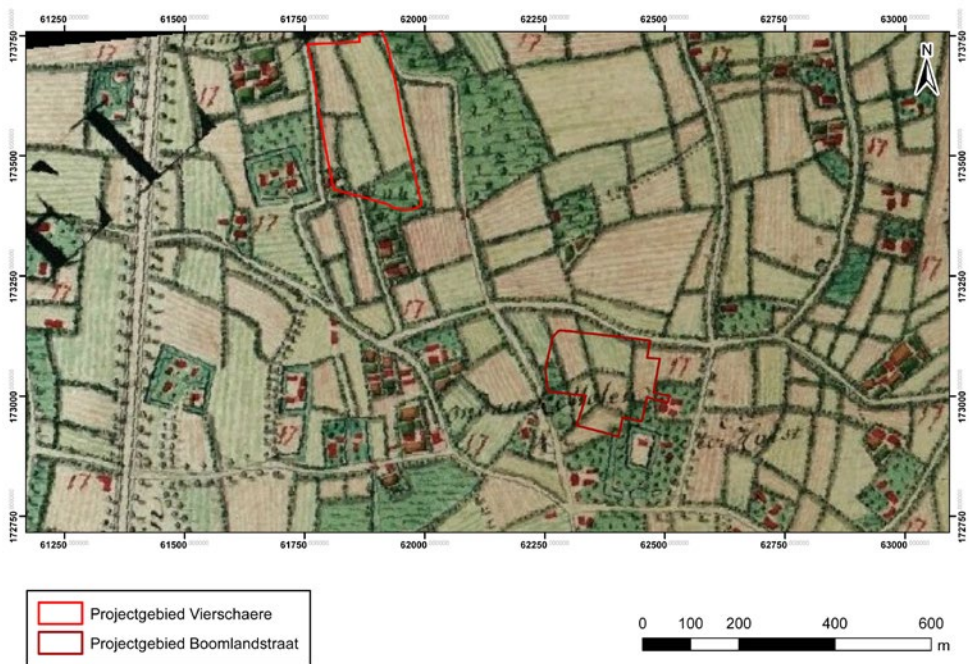


Fig. 34: Projectie van het projectgebied op de Ferraris kaart

10. Conclusie

Van 30 januari tot 2 februari 2012 vond te Ledegem langs de Boomlandstraat een preventief archeologisch vooronderzoek door middel van proefsleuven plaats op een oppervlakte van ca. 3,6 ha groot.

Binnen het projectgebied werden meerdere sporen en sporenconcentraties aangesneden. Ruimtelijk kunnen twee grote zones onderscheiden worden. Ze kunnen hoofdzakelijk aan de Romeinse en in mindere mate aan de Middeleeuwse periode toegeschreven worden.

Een eerste zone omvat het erfsysteem bestaande uit een NZ georiënteerde dubbele gracht met vertakkingen naar het oosten en westen. Zowel ten oosten als ten westen van dit erfstelsel liggen concentraties aan sporen (paalsporen en kuilen). Enkele paalsporen in het begin van SL6 wijzen mogelijk op de aanwezigheid van een huisplattegrond. Daarnaast werd er ook minstens één brandrestengraf (mogelijk twee) ten zuiden van deze zone gedocumenteerd. Aan de hand van het aangetroffen aardewerk in combinatie met de configuratie en de aard van de sporen wordt het erfsysteem in de Romeinse periode gedateerd. Een oudere datering voor een aantal van de onbepaalde sporen kan echter niet uitgesloten worden.

Een tweede zone tekent zich af in het uiterste zuiden van het projectgebied. Het gaat hoofdzakelijk om een aantal gracht- en greppelfragmenten die op basis van het aardewerk in de Middeleeuwen en/of Vroegmoderne tijd gedateerd kunnen worden. Daarnaast stelden we ook een kleine cluster aan paalsporen vast in SL13. Een precieze datering voor deze sporen is niet mogelijk. We sluiten niet uit dat deze in verband gebracht kunnen worden met het Romeinse erf.



- Recent
- Middeleeuwen - Vroegmoderne periode
- Romeins
- Onbepaald
- Natuurlijk



0 100m

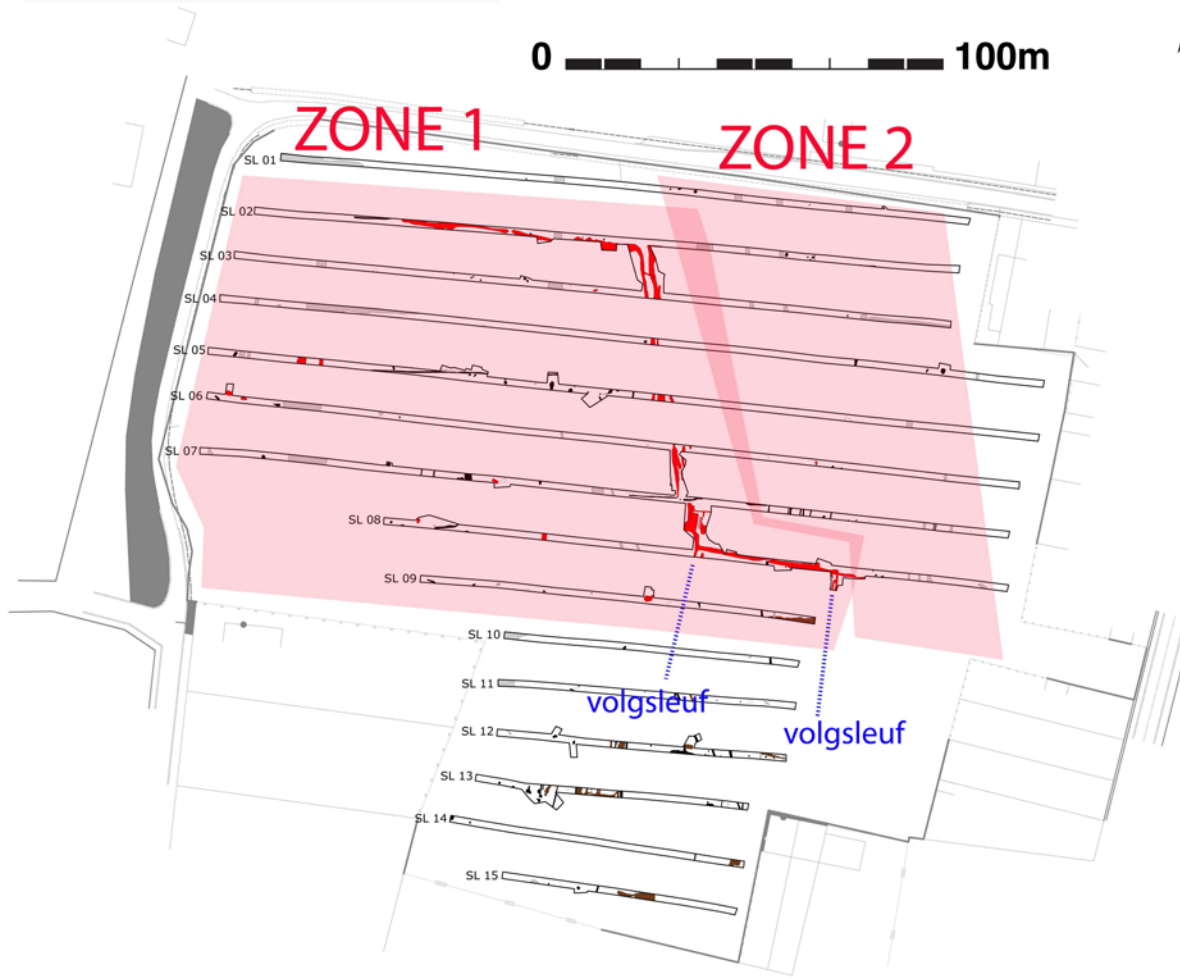


Fig.35:Advies

11. Advies

Gezien de aanwezigheid van een (Romeins) erfsysteem met ermee gerelateerde paalsporen, kuilen, greppels, een potentiële huisplattegrond en één à twee brandrestengraven in de directe nabijheid is vlakdekkend vervolgdonderzoek voor de zone binnen de omgrachting noodzakelijk (zone1: +-1,6 ha). Ten oosten van het NNO-ZZW lopende grachttracé bevinden zich ook een aantal sporen die integraal deel uitmaken van het erf. Het is sterk aanbevolen dit stuk mee te nemen in het vervolgonderzoek om zo een beter zicht te krijgen op het erf in z'n totaliteit (zone 2: +- 0,4 ha). Hoewel men op het eerste zicht zou denken dat we hier met een te verwaarlozen densiteit aan sporen te maken hebben, mogen we de uitgestrektheid van dergelijke erven niet onderschatten. Grootschalig onderzoek in het noorden van Frankrijk maar ook reeds in Vlaanderen (cf Kluizendok (Laloo et.al. 2009) en Menen (Dhaeze & Verbrugge 2007)) heeft uitgewezen dat het van belang is om de structuur van de nederzetting in het landschap in zijn totaliteit te vatten. Het werken met grote opgravingsvlakken is daarom aan te raden. Dit kan vrij snel gebeuren afhankelijk van de sporendensiteit in de afgegraven zones en van het inzetten van meerdere opgravingsteams. Zones met een lagere sporendensiteit laten ook een relatief snellere manier van registreren toe, zeker als men werkt met grotere equipes tijdens het onderzoek. Aldus kan een diachroon overzicht worden bekomen van de bewoning binnen het gebied en kan de aard en evolutie in deze occupatie worden nagegaan. Het vervolgonderzoek betekent een wetenschappelijke meerwaarde voor de kennis van de regio. Tot op heden is een exhaustief zicht op Gallo-Romeinse nederzettingen in de directe omgeving beperkt. De bewaringstoestand van de sporen is ook van die aard dat vervolgonderzoek verantwoord is (cf. p.14: diepte van de aangesneden grachten).

Daarnaast is het aangewezen ook nog twee volgsleuven te trekken op S8-9 en S12 (KV5) in SL8 indien blijkt dat deze bij het openleggen verder zuidwaarts lopen . Dit om het verloop van de erfgrachten zo goed mogelijk te begrijpen.

Voor de cluster sporen in het zuiden is ons inziens geen vervolgonderzoek noodzakelijk. Een groter kijkvenster rond KV1 in SL13 zou echter wel de interpretatie en inschatting van de aanwezige sporen makkelijker maken. Op die manier zou ook beter de (potentiële) relatie gelegd kunnen worden met het erf in het noorden (Fig.35).

12. Bibliografie

- Bauwens-Lesenne M.** 1963, Bibliografisch repertorium der oudheidkundige vondsten in West-Vlaanderen (vanaf de vroegste tijden tot de Noormannen), *Oudheidkundige Repertoria IV*, Brussel.
- Degryse J. & Pype P.** 2008, RWZI Moorslede: Bijkomend onderzoek, onuitgegeven rapport.
- Deschieter J.** 1994 , Een Gallo-Romeinse nederzetting te Menen, *West-Vlaamse Archaeologica* , jaargang 10, pp.5-22.
- Deschieter J.** 1995, Romeins Kortrijk 3, De Zuidwijk, Vondsten uit de abdij van Groeninge '88-'92, *Archeologische en Historische Monografieën van Zuid-West Vlaanderen*, 32, Kortrijk.
- Dhaeze W. & Verbrugge A.** 2007, Archeologisch onderzoek langs de Kortewaagstraat te Menen (2006-2007) (plangebied Menen-Oost-Uitbreiding), Intern rapport VIOE.
- Gheysen K.** 2008, Proefsleuvenonderzoek Moorslede-Dadizeelestraat, onuitgegeven rapport.
- Hantson W., Van Couwenberghe B., Ryssaert C. & Brion M.** 2011, Archeologisch proefsleuvenonderzoek Moorslede Tuimelarestreet, onuitgegeven rapport.
- Hanut F. & Thoen H.** 2001, La céramique de tradition indigène dans le faciès ménapien du Haut-Empire, In: Rivet L. (red.) 2001, *Société française d'étude de la céramique antique en Gaule. Actes du congrès de Lille-Bavay 24-27 mai 2001*, SFECAG, Marseille, pp. 11- 28.
- Laloo P., De Clercq W., Perdaen Y. & Crombé P.** 2009, Het kluizendokproject. Basisrapportage van het preventief archeologisch onderzoek op de wijk Zandeken (Kluizen, gemeente Evergem, provincie Oost-Vlaanderen). December 2005-december 2009, *UGent Archeologische Rapporten*, 20, Gent.
- Reniere S.** 2008, Vroeg-Romeinse horizonten in de civitas Menapiorum. Materiaalstudie van de "hoogtesites" Kooigembos en Aartrijke-Oliemeulen.
- Smeets M.** 2010, Het archeologisch vooronderzoek aan de Gentsestraat te Moorslede, onuitgegeven rapport.
- Vermeulen F.** 1992, Tussen Leie en Schelde. Archeologische inventaris en studie van de Romeinse bewoning in het zuiden van de Vlaamse streek, *Archeologische Inventaris Vlaanderen Buitengewone reeks 1*, Gent.

13. Bijlages

Bijlage 1: Sleuvenlijst

Bijlage 2: Sporenlijst

Bijlage 3: Profiellijst

Bijlage 4: Vondstenlijst

Bijlage 5: Dvd

Bijlage 1: Sleuvenlijst

Sleufnummer	Datum	Lengte/opp (m/m2)	Profielen	Sporen
SL001	30-01-12	182,9	P1-3	S1-7
KV1		0,76		
SL002	30-01-12	186,4	P1-3	S1-10 (14)
KV1		4,49		
KV2		7,55		
KV 3 (naar SL003)		75,86		
SL003	30-01-12	189,5	P1-3	S1-11
KV1		1,82		
SL004	30-01-12	219	P1-2	S1-8
KV1		3,95		
SL005	31-01-12	220,9	P1-3	S1-28
KV1		20,08		
KV2		8,19		
KV3		12,48		
SL006	31-01-12	216,2	P1-2	S1-11
KV1		5,01		
KV2 (naar SL007)		41,32		
SL007	1-02-12	215,2	P1-3	S1-30 (37)
KV1		1,11		
KV2		4,01		
KV3 (naar SL008)		75,7		
SL008	1-02-12	166,5	P1-2	S1-16
KV1		10,96		
KV2		2,54		
KV3		3,57		
KV4		3,58		
KV5		8,75		
SL009	2-02-12	105,3	P1	S1-12
KV1		6,26		
SL010	2-02-12	78,3	P1	S1-4
SL011	2-02-12	79,1	P1	S1-10
SL012	2-02-12	76,8		S1-24
KV1		3,92		
KV2		5,78		
KV3		10,32		
SL013	2-02-12	72,5	P1	S1-22
KV1		30,83		
SL014	2-02-12	78,95		S1-4
SL015	2-02-12	62,8	P1-2	S1-4
KV1		3,02		

Bijlage 2: Sporenlijst

Sleufnummer	Spoornummer	Type	Beschrijving	L	B	D	Coupe	Vondsten	Datering
SL 001	S1	PK	HET LGR ZL	0,35	0,4				
	S2	natuurlijk?	HET LGR ZL	0,25	0,3				
	S3	natuurlijk ?	HET LGR BR ZL	0,5	0,3				
	S4	natuurlijk ?	HET LGR-GR ZL	1	0,5				
	S5	natuurlijk ?	HET LGR GR BR ZL	0,9	0,9				
	S6	paalkuil ?	HET LGR GR HK spikkels	0,25	0,3				
	S7	greppel	HET DGR-ZW	0,5	0,25				
SL 002	S1	gracht/greppel	HET GRBR ZL	7,9	0,35				
	S2	gracht	HET GR gevlekt ZL	40	1,3				
	S3	kuil	HET GR gevlekt ZL	0,55	0,45				
	S4	gracht	HET GRBR ZL	1,6	2,4				
	S5	paalkuil	HET GRBR ZL	0,45	0,42				
	S6	pk/natuurlijk ?	HET LLGR ZL	0,8	1,1				
	S7	pk/natuurlijk ?	HET LGR, oranje gevlekt ZL	0,55	0,34				
	S8	pk/natuurlijk ?	HET LGR, oranje gevlekt ZL	0,42	0,45				
	S9	pk/natuurlijk ?	HET LGR, oranje gevlekt ZL	0,65	0,65				
	S10	gracht/greppel	HET GRBR ZL	0,25	1				
SL002-003 KV	S200	paalkuil?	HET DGRGR ZL, HK spikkels	0,45	0,3				
	S201	paalkuil?	HET DGRGR ZL, HK spikkels	0,35	0,4				
	S202	gracht	HET DGRGR ZL, HK spikkels	3,5	0,3				
	S203	gracht	HET DGRGR ZL, HK spikkels	0,6	0,4				
SL 003	S1	kuil/natuurlijk ?	HET LGR ZL	0,6	1,1				
	S2	paalkuil	HET LGR met HK vlekjes ZL	0,26	0,24				
	S3	pk/natuurlijk ?	HET LGR oranje gevlekt ZL	0,42	0,45				
	S4	pk/natuurlijk ?	HET LGR oranje gevlekt ZL	0,45	0,41				
	S5	paalkuil	HET LGRGR oranje gevlekt	0,56	0,42				
	S6	paalkuil	HET GR DGR HK LGR ZL	0,83	0,6	0,18	J		
	S7	paalkuil	HET GR DGR HK LGR ZL	0,69	0,53				

Bijlage 2: Sporenlijst

Sleufnummer	Spoornummer	Type	Beschrijving	L	B	D	Coupe	Vondsten	Datering
	S8	paalkuil/natuurlijk ?	HET LLGR (scherpe aflijning)	0,57	0,44				
	S9	paalkuil	HET GR LGR	1,17	0,46				
	S10	gracht	HET LGRGR HK spikkels ZL	1,8	0,97	0,42	J		
	S11	gracht	HET LGRGR HK spikkels ZL	1,8	1,65			J	Romeins
	S12	paalkuil	HET GR, HK vlekjes ZL	0,5	0,5				
SL 004	S1	gracht	DBR ZL klei	1,8	29,8			J	WO I ?!
	S2	paalkuil, natuurlijk ?	HET LGR oranje gevlekt ZL	0,35	0,35				
	S3	paalkuil	HET DGR kern, LGR HK ZL	0,82	0,63	0,15	J		
	S4	gracht	HET LGR ZL	1,8	1,2				
	S5	gracht	HET LGR ZL	1,8	0,46				
	S6	greppeltje	HET LLGR oranje gevlekt ZL	1,8	0,77				
	S7	kuil	HET GR DGR HK vlekken ZL	1,1	0,43				
	S8	paalkuil	HET GR LGR HK vlekken	1,54	1,22				
SL 005	S1	kuil/natuurlijk ?	HET LLGR W (GR bioturbatievlekken)ZL	1,44	0,83				
	S2	paalkuil	HET LGR HK vlekken ZL	0,38	0,3				
	S3	greppel	HET LGR GR HK vlekken	1,8	2,25			J	Romeins
	S4	gracht	HET GR DGR oranje vlekken	1,8	1,3			J	Romeins
	S5	greppel/kuil	HET LGR GR HK vlekjes ZL	0,97	0,47				
	S6	greppel	HET LGR GR HK vlekjes ZL	30,4	0,41	0,14	J		
	S7	kuil/natuurlijk ?	HET LLGR ZL	0,23	0,2				
	S8	paalkuil, natuurlijk ?	HET LLGR ZL	0,6	0,5				
	S9	paalkuil, natuurlijk ?	HET LLGR ZL, enkele HK vlekjes	0,9	0,4				
	S10	paalkuil	HET LGR GR ZL	1	0,86				
	S11	paalkuil	HET LGR GR ZL	0,33	0,7				
	S12	paalkuil	HET GR LGR HK vlekjes ZL	0,25	0,32				
	S13	kuil/greppel	HET LGR GR ZL	2,7	0,79				
	S14	greppel	HET GR LGR ZL HK vlekjes	2,6	0,38				
	S15	paalkuil	HET GR DGR ZW ZL, HK rijk	0,9	1				
	S16	paalkuil	HET GR DGR ZW ZL, HK rijk	0,4	0,4				
	S17	paalkuil	HET LGRGR ZL enkele HK spikkels	0,6	0,26				

Bijlage 2: Sporenlijst

Sleufnummer	Spoornummer	Type	Beschrijving	L	B	D	Coupe	Vondsten	Datering
	S18	paalkuil	HET LGRGR ZL enkele HK spikkels	0,26	0,4				
	S18bis	greppel/kuil	HET LGR GR ZL	1,1	0,26				
	S19	paalkuil	HET LGRGR ZL enkele HK spikkels	0,2	0,25				
	S20	paalkuil	HET LGRGR ZL enkele HK spikkels	0,33	0,8	0,11	J		
	S21	paalkuil	HET LGRGR ZL enkele HK spikkels	1,4	0,65				
	S22	paalkuil	HET LGRGR ZL enkele HK spikkels	0,45	0,44				
	S23	greppel	HET LGRGR ZL enkele HK spikkels	1,8	0,7				
	S24	greppel	HET LGRGR ZL enkele HK spikkels	1,8	2,1				
	S25	greppel	HET LGRGR ZL enkele HK spikkels	1,8	0,19				
	S26	paalkuil	HET GR DGR ZL HK spikkels	0,15	0,9				
	S27	greppel	HET LGR GR ZL	1,8	0,77				
	S28	kuil, natuurlijk ?	HET LLGR GR ZL HK spikkels	1,7	0,78				
SL 006	S1	kuil	HET GR LGR ZL HK spikkels	1,5	0,6				
	S2	kuil	HET LGR Beige ZL	1,25	1,6			J	Romeins
	S3	kuil	HET LGR GR ZL, veel HK vlekken	1,6	0,6			J	Romeins
	S4	kuil	HET LGR GR ZL veel HK	1,9	0,7				
	S5	paalkuil	HET GR LGR ZL HK spikkels	0,5	0,4				
	S6	gracht	HET LGR GR ZL HK	1,8	0,64				
	S7	gracht	HET LGR GR ZL HK	1,4	0,8				
	S8	greppel/kuil	HET LGRGR ZL	0,75	0,47				
	S9	kuil	HET LGR GR ZL HK	1	0,56			J	Romeins
	S10	paalkuil	HET GR LGR ZL HK spikkels	0,5	0,5				
	S11	paalkuil	HET GR LGR ZL HK spikkels	0,22	0,6				
SL 007	S1	kuil	HET LGR-GR, DGR ZL, HK spikkels en roestvlekken	min 1,05	0,85				
	S2	kuil	HET DGR, GR, LGR ZL, HK spikkels	/	0,5				
	S3	gracht	HET LGR, oranje ZL	min 1,8	0,3	0,8	J		
	S4	gracht	HET LGR, oranje ZL	min 2	0,35				
	S5	kuil	HET DGR, LBR, BR ZL, HK spikkels	min 0,5	0,7				
	S6	kuil	HET DGR, ZW ZL, LBR vlekken, HK spikkels	min 1,05	min 0,75				
	S7	gracht?	HET LGR-LBR, GR ZL	min 2	2,1				
	S8	brgr	HET HK-rijke band rond LGR-LBR kern	1,9	0,75	0,24	J	J	Romeins
	S9	natuurlijk?	HET LGR, ORBR ZL	2,1	0,85				

Bijlage 2: Sporenlijst

Sleufnummer	Spoornummer	Type	Beschrijving	L	B	D	Coupe	Vondsten	Datering
	S10	kuil	HET LGR, GR, LBR ZL	min 1,1	0,7				
	S11	greppel	HET LGR-LBR ZL	13,6	0,3				
	S12	kuil	HET LGR, GR ZL, HK spikkels	0,32	0,35				
	S13	kuil	HET LGR-LBR ZL	0,35	0,3				
	S14	gracht	HET LGR, LBR ZL	5,5	0,6				
	S15	gracht?	HET LGR ZL, BR-OR spikkels	6,1	min 0,55				
	S16	gracht	HET LGRGR, BR ZL	min 1,8	0,3				
	S17	gracht	HET LGR-LBR ZL	min 1,8	0,25				
	S18	gracht	HET GR-LBR ZL	min 1,8	0,45				
	S19	gracht	HET LGR-GR, LBR ZL	min 1,8	0,4				
	S20	gracht	HET GR-LBR ZL	min 1,8	0,4				
	S21	gracht	HET LGR-DGR ZL	min 1,8	0,35				
	S22	gracht	HET LGR-LBROR ZL	min 1,8	0,3				
	S23	paalkuil?	HET LGR, DBR ZL, kern: GR ZL	min 0,6	min 0,3				
	S24	kuil	HET LGR-GR, LBR ZL	min 0,4	min 0,4				
	S25	kuil	HET LGR-GR, LBR ZL	0,3	0,25				
	S26	natuurlijk?	HET LGR, OR ZL	0,3	0,3				
	S27	greppel	HET LGR, BROR ZL	min 1,8	0,15				
	S28	greppel	HET GRBR ZL	min 1,8	0,15				
	S29	natuurlijk?	HET LGR, GR ZL	0,3	0,25				
	S30	paalkuil	HET LGR-LBR ZL, donkere GR kern	min 1,15	0,65				
SL 007-008 KV	S100	gracht	HET DGRBR ZL	12,5	3,2	0,48	J	J	Romeins
	S101	gracht?	HET DGR ZL, HK spikkels	4,3	1,8				
	S102	paalkuil?	HET DGR ZL, HK spikkels	0,27	0,26				
	S103	greppel?	HET DGR ZL, HK spikkels	3,2	0,2				
	S104	gracht	HET DGRBR ZL	4,7	0,3				
	S105	kuil	HET DGRBR ZL	1,2	0,35				
	S106	paalkuil?	HET DGR ZL, HK spikkels	0,4	0,35				
SL 008	S1	paalkuil	HET GR, DBR ZL, HK spikkels	0,85	0,6				
	S2	kuil	HET LGR, DBR ZL	min 0,9	min 0,3				
	S3	paalkuil?	HET LGR, LBR ZL, HK spikkels	1,4	0,8			J	Romeins-Me ?
	S4	kuil	HET GRBR ZL	0,3	0,2				
	S5	gracht	HET GRBR ZL, OR vlekken	min 6,5	0,7				

Bijlage 2: Sporenlijst

Sleufnummer	Spoornummer	Type	Beschrijving	L	B	D	Coupe	Vondsten	Datering
	S6	kuil	HET GRBR ZL, OR vlekken	min 1,5	min 0,55				
	S7	gracht	HET LGRLBR ZL	min 1,8	1,3			J	Romeins
	S8	gracht	HET LGROR, LBR ZL	min 1,8	0,65				
	S9	gracht?	HET LGRGR ZL	min 1,2	0,6				
	S10	gracht	HET LGRLBR ZL	16,5	1,1				
	S11	kuil	HET LGR-wit ZL, OR vlekken	1,2	0,9				
	S12	gracht	HET LGR, GR ZL	26	min 1,7			J	Romeins
	S13	kuil	HET LGR, GR ZL	0,3	0,2				
	S14	kuil?	HET LGR, wit ZL	0,3	0,2				
	S15	kuil	HET LGR, LBR ZL	0,65	0,5				
	S16	kuil	HET LGR ZL, OR vlekken	min 1	0,35				
SL 009	S1	gracht	HET LGR, OR ZL	min 2,80	0,35				
	S2	pk/natuurlijk?	HET LGR-wit ZL, roestvlekken	min 0,6	0,5				
	S3	natuurlijk?	HET LGR, GR ZL, BR-OR spikkels	min 1,05	0,3				
	S4	paalkuil	HET GR, LGR ZL, donkerdere kern	0,45	0,45				
	S5	kuil	HET LGR ZL, BR-OR spikkels	0,3	0,2				
	S6	brgr	HET LGR-DGR ZL, HK-rijke randen	2,05	1,75				Romeins ?
	S7	kuil	HET wit, BR ZL	0,45	0,3				
	S8	natuurlijk?	HET LGR, wit ZL	min 1,5	0,75				
	S9	gracht?	HET LGR, wit ZL	min 1,6	0,4				
	S10	gracht	HET wit, BR-OR ZL	min 1,8	0,5				
	S11	natuurlijk?	HET LGR-wit, GRBR ZL	0,5	min 0,15				
	S12	gracht	HET BRGR ZL	min 12,5	max 1,8			J	Me-PostMe
SL 010	S1	kuil/natuurlijk?	HET LGR-wit, veel BT	min 1	min 1				
	S2	natuurlijk?	HET LGR-wit, BRGR ZL, vaag	0,35	0,2				
	S3	kuil	HET wit-GR ZL	0,3	0,25				
	S4	gracht	HET LGR-wit, ORBR ZL	min 1,8	0,55				
SL 011	S1	kuil	HET LGR ZL, LBR-OR vlekken	min 1,35	0,4				
	S2	natuurlijk?	HET LGR-GR ZL	1,15	0,65				
	S3	kuil	HET LGR-GRBR ZL	0,35	0,3				
	S4	kuil	HET LGRBR ZL	0,2	0,2				
	S5	kuil	HET LGRBR ZL	min 0,95	0,5				
	S6	gracht	HET BRGR ZL	min 1,8	0,6				

Bijlage 2: Sporenlijst

Sleufnummer	Spoornummer	Type	Beschrijving	L	B	D	Coupe	Vondsten	Datering
	S7	gracht	HET GR-DGR ZL, LGR-wit vlekken	min 1,8	0,5			J	Me-PostMe
	S8	kuil	HET DBR, LBR ZL, vaag	0,25	0,25				
	S9	kuil	HET DGRBR, LGR vlekken, ZL	0,35	min 0,2				
	S10	natuurlijk?	HET GR ZL, DBR, DGR, roestvlekken	1,2	0,7				
SL 012	S1	paalkuil	HET GR ZL, DGRBR kern	1,2	0,8				
	S2	kuil	HET DGRBR ZL, HK spikkels	0,85	0,5				
	S3	gracht	HET LBR-GR ZL	min 1,8	0,4			J	Me-PostMe
	S4	gracht	HET GRBR ZL	min 1,8	0,35				
	S5	gracht	HET BRGR ZL	min 1,8	1,75			J	Me-PostMe
	S6	gracht	HET DBRGR ZL	min 1,8	0,4				
	S7	kuil	HET DBRGR ZL	0,5	0,45				
	S8	gracht	HET GRBR ZL	7	max 1,8				
	S9	kuil	HET DGR(ZW), BR ZL	2,6	1,2			J	Me-PostMe
	S10	gracht	HET DGR ZL	0,5	1,5				
	S11	paalkuil	HET DGRBR ZL, roestvlekken	min 0,55	0,4				
	S12	paalkuil	HET GR-DGR ZL	0,4	0,25				
	S13	paalkuil	HET DGR-GR ZL	0,25	0,2				
	S14	gracht	HET BRLGR ZL	min 1,8	0,55				
	S15		/						
	S16	kuil	HET DGR-GR ZL, Fe vlekken	0,45	min 0,2				
	S17	gracht	HET DGR, LBR, BR-OR ZL	min 1,8	0,6				
	S18	kuil	HET DGR-GR ZL	0,6	0,3				
	S19	kuil	HET GR ZL	0,3	min 0,25				
	S20	gracht	HET DGRBR ZL	min 7	max 0,6			J	Me-PostMe
	S21	paalkuil?	HET GRBR ZL, HK spikkels	0,45	0,4				
	S22		/						
	S23	kuil	HET DGRBR ZL, HK spikkels	0,45	0,2				
	S24	recent?	HET DGR-ZW ZL	0,5	0,3				
SL 013	S1	paalkuil?	HET DGR-GRBR ZL, HK spikkels	0,6	0,5				
	S2	paalkuil	HET DGR-GR, BR ZL, donkere kern	1	min 0,3				
	S3	kuil	HET BRGR ZL	1,9	0,75				
	S4	gracht	HET LGRBR ZL	3,4	0,75				
	S5		HET LGRBR ZL	0,8	0,4				
	S6		HET LGRBR ZL	0,4	0,3			J	Me-PostMe

Bijlage 2: Sporenlijst

Sleufnummer	Spoornummer	Type	Beschrijving	L	B	D	Coupe	Vondsten	Datering
	S7		HET LGRBR ZL	1	0,7				
	S8		HET LGRBR ZL	0,48	0,52				
	S9	kuil	HETLGRBR ZL	2,43	0,9			J	Me-PostMe
	S10	gracht?	HET GRDBR ZL	min 2	0,25				
	S11	gracht	HET DGRDBR ZL	5,6	0,35				
	S12	natuurlijk?	HET BRLGR-GR ZL, roestvlekken	0,45	0,45				
	S13	gracht	HET GRBR ZL	min 1,8	0,3				
	S14	gracht	HET DGRBR ZL	min 12	max 1,8			J	Me-PostMe
	S15	gracht	HET DGRBR ZL	min 1,8	0,6				
	S16	kuil	HET DGR, BR ZL	0,5	0,25				
	S17	kuil	HET DGR, BR ZL	min 2	min 0,6				
	S18	gracht	HET GR-DGR, BR ZL	min 1,8	0,2				
	S19	kuil	HET GR-BR ZL	0,2	0,2				
	S20	natuurlijk?	HET GRBR, LGR-LBR ZL	0,25	0,2				
	S21	gracht	HET DGRBR ZL	min 1,8	0,55				
	S22	gracht	HET DGR, wit ZL, HK spikkels	min 1,8	0,3				
SL 014	S1	kuil	HET DGR-BR ZL, HK spikkels?	min 1,45	min 0,9				
	S2	natuurlijk?	HET LGRBR ZL	0,65	0,55				
	S3	gracht	HET BRGR ZL	min 1,8	0,25				
	S4	gracht	HET DGR-ZW ZL, HK spikkels	min 3,5	min 1,8			J	Me-PostMe
SL 015	S1	kuil	HET LGR, DBR ZL	0,5	0,4				
	S2	paalkuil	HET LGR ZL, kern: GRBR, HK spikkels	1,1	0,75				
	S3	gracht	HET LGR ZL, BR spikkels	min 1,8	0,35				
	S4	gracht	HET LGRBR ZL	9,5	max 1,8			J	Me-PostMe

Bijlage 3: Profiellijst

SL	Profiel	Afmetingen (cm)	Beschrijving
SL001	P1	0-30	Ap
		30-35	B (HET BRGR ZL)
		35-	C
	P2	0-28	Ap
		28-44	B (HET BR, GR ZL)
		44-	C (HET LGR, OR ZL)
	P3	0-30	Ap
		30-50	B (HET BRGR ZL)
		50-	C
SL002	P1	0-35	Ap
		35-45	B (HET BR ZL, Fe spikkels)
		45-	C
	P2	0-20	Ap
		20-40	B (HET BR, LGR ZL)
		40-	C (HET GRBR ZL)
	P3	0-25	Ap
		25-55	B (HET BR, LGR ZL)
		55-	kleiige tertiaire laag
SL003	P1	0-36	Ap
		36-56	B (HET BR, LBR ZL)
		56-	C (ZL)
	P2	0-20	Ap
		20-40	B (Het BR, LBR ZL)
		40-	C (ZL)
	P3	0-25	Ap
		25-40	B (HET BR, LGR Z)
		40-	C (HET LGR ZL, oranje vlekken)
SL004	P1	0-25	Ap
		25-30	B (HET BR, ZW ZL)
		30-	C (HET LGR, OR ZL)
	P2	0-25	Ap
		25-30	B (HET LBR ZL)
		30-	C (HET LGR, OR klei)
SL005	P1	0-30	Ap
		30-50	B (HET BR, LBR ZL)
		50-	C
	P2	0-15	Ap
		15-30	B (HET LBR, LGR ZL)
		30-	C
	P3	0-30	Ap
		30-45	B (HET BR, LBR ZL)
		45-	C
SL006	P1	0-20	Ap
		20-37	B (HET BR, LGR ZL)
		37-52	HET LBR, oranjebeige ZL
	P2	52-	C
		0-25	Ap
		25-40	B (HET LBR ZL)

Bijlage 3: Profiellijst

SL	Profiel	Afmetingen (cm)	Beschrijving
		40-	C
SL007	P1	0-25	Ap
		25-45	B (HETLBR, LGR ZL)
		45-	C
	P2	0-30	Ap
		30-45	B (HET LBR ZL)
		45-	C
	P3	0-30	Ap
		30-50	B (HET LBR, LGR ZL)
		50-	C
SL008	P1	0-25	Ap
		25-40	B (HET BR, LBR ZL)
		40-	C
	P2	0-25	Ap
		25-40	B (HET BR ZL, gevlekt)
		40-	C
SL009	P1	0-20	Ap
		20-34	B (HET LBR ZL)
		34-	C
SL010	P1	0-35	Ap
		35-50	B (HET LBR ZL)
		50-	C
SL011	P1	0-25	Ap
		25-37	B (HET LBR ZL)
		37-	C
SL013	P1	0-25	Ap
		25-40	B (HET BR ZL)
		40-	C
SL015	P1	0-20	Ap
		20-40	B (HET LBR, BR ZL)
		40-	C
	P2	0-25	Ap
		25-55	B (HET BR, LBR ZL)
		55-	C

Bijlage 4: Vondstenlijst

SL	Spoornummer	Aangetroffen vondstcategorien				Beschrijving materiaal	Datering
		AW	Bot	Metaal	Bouwmateriaal		
3-2 (KV)	100	x				1 WS grijs gedraaid (?) aardewerk	Romeins
3	9	x				1 WS reducerend gebakken (HG nagedraaid ?)	Romeins ?
3	11	x				9 WS HG aardewerk	Romeins
4	1			x		bajonet lemmet	WO I ?!
	LV1(S4)					1 silexfragment (geretoucheerde -accidenteel ?-afslag)	onbepaald
5	3	x		x		3 WS hard gebakken HG aardewerk (nagedraaid ?), uitgesproken kwartsverschraling, 1 brok ijzerconcretie	Romeins
	4	x				1 WS reducerend gebakken (HG nagedraaid ?)	Romeins ?
6	2	x				TOT 256 HG scherven: 228 WS HG (waaronder 7 met versiering dmv nagel- en/of spateldrukken op de schouder), 11 B HG, 17 R HG aardewerk: min. 2 individuen (cf. één complete bodem en daarnaast nog extra bodemfragmenten), pot met simpel naar buiten geplooide afgeronde rand (mogelijk meer individuen adhv baksel?); extra: 4 recente kiezels + fragment drainagebuis	Romeins
	3	x				4 WS HG, 1 B HG aardewerk	Romeins
	9	x				1 WS reducerend gebakken (HG nagedraaid ?) aardewerk	Romeins ?
7	8 (BRGRF)	x				34 WS grijs gedraaid aardewerk, 5 R grijs gedraaid aardewerk, 3 B grijs gedraaid aardewerk: 1 individu (pot met simpel naar buiten geplooid afgeronde rand) EXTRA: 6 bulkstalen van HK-laag	Romeins
8	3	x				7 WS grijs gedraaid aardewerk, o.a. twee WS met schouder en aanzet naar hals (min twee bakfels)	Romeins-Me ?
	7	x				1 WS HG (één gegladde zijde)	Romeins
	12	x				5 WS kruikwaar	Romeins
9	12	x				1 brokje rood aardewerk (bouwmateriaal)	Me-PostMe
11	7	x			x	1 R rood rood geglazuurd (kom, nap ?), 1 brok baksteen	Me-PostMe
12	3	x				1 WS rood gedraaid aardewerk	Me-PostMe
	5	x				1 WS grijs gedraaid aardewerk, 1 B rood aardewerk met aanzet standvin (en enkele aanduidingen voor strooiglazuur)	Me-PostMe
	9	x				1 WS rood gedraaid aardewerk, roodbruine glazuur	Me-PostMe
	20	x				1 WS rood gedraaid aardewerk donkergroen geglazuurd, 1 brok baksteen	Me-PostMe

Bijlage 4: Vondstenlijst

SL	Spoornummer	Aangetroffen vondstcategorieen				Beschrijving materiaal	Datering
		AW	Bot	Metaal	Bouwmetaal		
13	6	x				1 WS rood gedraaid rood geglazuurd aardewerk	Me-PostMe
	9	x				1 R grijs gedraaid aardewerk (tijn), 1 B (uitgeknepen standring) rood gedraaid aardewerk, roodbruin geglazuurd	Me-PostMe
	14	x				1 G rood gedraaid aardewerk groen geglazuurd	Me-PostMe
14	4	x		x	x	1 WS steengoed (bruine glazuur), 1 brok baksteen, 1 pijpsteelfragmentje, brokje ijzer, ijzerslak	Me-PostMe
15	4	x				1 WS steengoed (lichtgrijs baksel, lichtgrijze zoutglazuur ?), 2 WS grijs gedraaid aardewerk (waaronder één met groene glazuur langs één zijde)	Me-PostMe