



**Vlaanderen**  
is erfgoed

# Onderzoeksrapport

**Een toevalsvondst langs de Rechtestraat 41  
te Lier (Prov. Antwerpen)**

Agentschap  
Onroerend  
Erfgoed

## COLOFON

### TITEL

Een toevalsvondst langs de Rechtestraat 41 te Lier  
(Prov. Antwerpen)

### REEKS

Onderzoeksrapporten agentschap Onroerend Erfgoed nr. 91

### AUTEUR

Geert Vynckier

### JAAR VAN UITGAVE

2018

Een uitgave van agentschap Onroerend Erfgoed Wetenschappelijke  
instelling van de Vlaamse Overheid, Beleidsdomein Omgeving  
Published by the Flanders Heritage Agency Scientific Institution of the  
Flemish Government, policy area Environment

### VERANTWOORDELIJKE UITGEVER

Sonja Vanblaere

### OMSLAGILLUSTRATIE

Zicht op de overdekte Minnevliet tijdens de opgraving 24/03/2014  
Copyright Onroerend Erfgoed, foto: G.Vynckier

agentschap Onroerend Erfgoed  
Havenlaan 88 bus 5  
1000 Brussel  
T +32 2 553 16 50  
info@onroerenderfgoed.be  
www.onroerenderfgoed.be

Dit werk is beschikbaar onder de Open Data Licentie Vlaanderen v. 1.2.  
This work is licensed under the Free Open Data Licence Flanders v. 1.2.

Dit werk is beschikbaar onder een Creative Commons Naamsvermelding  
4.0 Internationaal-licentie. Bezoek  
<http://creativecommons.org/licenses/by/4.0/> om een kopie te zien van  
de licentie.  
This work is licensed under a Creative Commons Attribution  
4.0 International License. To view a copy of this license, visit  
<http://creativecommons.org/licenses/by/4.0/>.

ISSN 1371-4678





**EEN**  
**TOEVALSVONDST**  
**LANGS DE RECHTE**  
**STRAAT 41 TE LIER**  
**(PROV. ANTWERPEN)**

Onderzoeksrapport van een  
archeologische toevalsvondst



GEERT VYNCKIER

1	ADMINISTRATIEVE FICHE VAN HET PROJECT .....	6
2	INLEIDING.....	7
2.1	AANLEIDING EN UITVOERING VAN HET ONDERZOEK.....	7
2.2	DANKWOORD.....	7
3	TOPOGRAFIE EN SITUERING VAN DE OPGRAVING .....	8
4	ARCHEOLOGISCHE VOORKENNIS.....	11
5	HISTORISCH KADER EN CARTOGRAFISCH ONDERZOEK.....	12
6	RESULTATEN VAN HET ARCHEOLOGISCH ONDERZOEK.....	17
6.1	INLEIDING EN WERKWIJZE .....	17
6.2	DE ARCHEOLOGISCHE SPOREN .....	18
6.3	DE VONDSTEN .....	27
7	CONCLUSIE.....	28
8	BIJLAGEN .....	31
8.1	SPORENLIJST.....	31
8.2	FOTO INVENTARIS.....	31
8.3	FOTO'S.....	31
8.4	OPGEMETEN TAW'S .....	31
8.5	INVENTARIS AARDEWERK .....	31
9	BIBLIOGRAFIE .....	31



**Rapportage**

**Geert Vynckier**

**Terreinwerk**

**Jurgen Staf  
Rudi Roosen  
Michel Mulleners  
Geert Vynckier**

**Fotografie**

**Geert Vynckier**

**Opmetingen**

**Johan Van Laecke**

**Tekenwerk en plannen**

**Geert Vynckier  
Marc Van Meenen  
Johan Van Laecke**





# 1 ADMINISTRATIEVE FICHE VAN HET PROJECT

## Lier Rechtestraat 41: LI14RE

Uitvoerder (bedrijf, instelling, privépersoon)	Agentschap Onroerend Erfgoed
Verantwoordelijke dossier	Geert Vynckier
Beheer en plaats van geregistreerde data en opgravingsdocumentatie	Depot-OE – Jekerstraat 10 – 3700 Tongeren
Beheer en plaats van vondsten en monsters	Depot-OE – Jekerstraat 10 – 3700 Tongeren
Dossiernr. & machtigingsnr.	ID: 8_2014_019 & 2014/113
Site-naam	LI14RE (Lier 2014 Rechtestraat)
Locatie (provincie, gemeente, deelgemeente, plaats)	Antwerpen–Lier – Lier – Rechtestraat
Kadasterperceel (gemeente, afdeling, sectie, perceelnummer(s))	Lier, 1ste afd., sectie H, 30C
Bounding Box:	Pt1 : x : 164316.28 – y : 202257.19 Pt2 : x : 164329.53 – y : 202281.76
Begin- en einddatum van uitvoering van het onderzoek	24/03/2014 tot 26/03/2017
Relaties	<p>*De site ligt in de historische stadskern van Lier en ligt in een archeologische zone: <a href="https://id.erfgoed.net/erfgoedobjecten/1140034">https://id.erfgoed.net/erfgoedobjecten/1140034</a> <a href="https://id.erfgoed.net/aanduidingsobjecten/11901">https://id.erfgoed.net/aanduidingsobjecten/11901</a></p> <p>* De site ligt in de Unesco werelderfgoed bufferzone van het stadhuis van Lier met Belfort: <a href="https://id.erfgoed.net/aanduidingsobjecten/14986">https://id.erfgoed.net/aanduidingsobjecten/14986</a></p> <p>*De site ligt in een beschermd stads-of dorpsgezicht: <a href="https://id.erfgoed.net/aanduidingsobjecten/4554">https://id.erfgoed.net/aanduidingsobjecten/4554</a></p> <p>*ten oosten van het site ligt Stadswoning In 't Leerke; beschermd monument en vastgesteld als bouwkundig erfgoed: <a href="https://id.erfgoed.net/aanduidingsobjecten/4501">https://id.erfgoed.net/aanduidingsobjecten/4501</a> <a href="https://id.erfgoed.net/erfgoedobjecten/10625">https://id.erfgoed.net/erfgoedobjecten/10625</a></p> <p>*Het huis dat op deze site werd afgebroken was vastgesteld als bouwkundig erfgoed: <a href="https://id.erfgoed.net/erfgoedobjecten/10619">https://id.erfgoed.net/erfgoedobjecten/10619</a></p> <p>*CAI locatie 166014</p>
Trefwoorden	Antwerpen – Lier - Lier Archeologische sporen Gebouwen en structuren-infrastructuur-kunstmatige waterlopen-grachten-vliet Nieuwe tijd- 16de – 18de eeuw Nieuwste tijd–19de – 21ste eeuw Toevalsvondst
Administratief toezicht	Agentschap Onroerend Erfgoed Steven Mortier, Dirk Pauwels, Alde Verhaert, Leendert Van Der Meij

## 2 INLEIDING

### 2.1 AANLEIDING EN UITVOERING VAN HET ONDERZOEK

Via het meldingsformulier op de website van het agentschap Onroerend Erfgoed werd op 18 maart 2014 een toevalsvondst gemeld. Na slopingswerken van een gebouw en de daarop volgende graafwerken werden bakstenen gewelven van overdekte vlieten en bakstenen funderingen van de afgebroken huizen aangetroffen. Het afgebroken gebouw, Rechtestraat 41, is in de inventaris van Onroerend Erfgoed vastgesteld als bouwkundig erfgoed. Op 19 maart werd het terrein samen met de architect, Dhr. Pierre Materne<sup>1</sup> bezocht (fig. 1). Er werd afgesproken dat het terrein vanaf 24 tot 26 maart zou worden onderzocht.



Fig. 1: Toestand op het terrein tijdens het eerste bezoek op 18/03/2014.

### 2.2 DANKWOORD

Veel dank gaat uit naar de eigenaars van het pand voor hun interesse en steun bij deze toevalsvondst. Ook de betrokken architecten willen we bedanken voor hun begrip en aandacht. Dank gaat eveneens uit naar de medewerkers van het agentschap Onroerend Erfgoed: Koen De Grootte voor het nalezen van de tekst en het determineren van het aardewerk, Johan Van Laecke voor zijn meetwerk, uitzetten van meetpunten en het digitaliseren van de plannen, André Detloff voor het tekenwerk en Marc Van Meenen voor het verwerken van de plannen tot bruikbare tekeningen voor dit rapport, de technisch assistenten, Michel Mulleners, Jurgen Staf en Rudi Roosen die op het terrein werkzaam waren, Daisy Van Cotthem en Glenn Laeveren voor het ontwerp van de omslag. Steven Mortier, Dirk Pauwels, Alde Verhaert en Leendert Van Der Meij leverden belangrijke administratieve ondersteuning en toonden de nodige interesse voor het onderzoek van deze toevalsvondst.

---

<sup>1</sup> AP/ART Architecten cvba



### 3 TOPOGRAFIE EN SITUERING VAN DE OPGRAVING

Lier is gelegen in het zuiden van de provincie Antwerpen aan de samenvloeiing van de Grote en de Kleine Nete die verder samen de Nete vormen (fig. 2). De westelijke zijde van de stad is gelegen op een noordoostelijk uiteinde van een hogere rug die de loop van de Nete flankeert (fig. 3). De middeleeuwse kern van de stad ligt in het alluviale gebied van de samenvloeiing van beide Netes. De Kleine Nete doorkruist de stad (in de stad de Binnen Nete genoemd) terwijl de Grote Nete de oostelijke en zuidoostelijke begrenzing van het stadsgebied vormt. Het onderzochte terrein (fig. 4) ligt in deze alluviale vlakte ten oosten van de Kleine Nete en het stadscentrum op een hoogte van 5,50 tot 5,54m TAW net ten noordwesten van de Sint-Gummaruskerk. De site ligt in een gebied met vruchtbare zandleembodems net ten zuiden van de aangrenzende Kempen (fig. 5). De bodems in de stad zelf bestaan uit fluviatiele afzettingen. Op het gewestplan (fig. 6) ligt het onderzoeksgebied te midden van woongebied en meer bepaald in woongebied met cultureel-historisch en/of esthetische waarde.

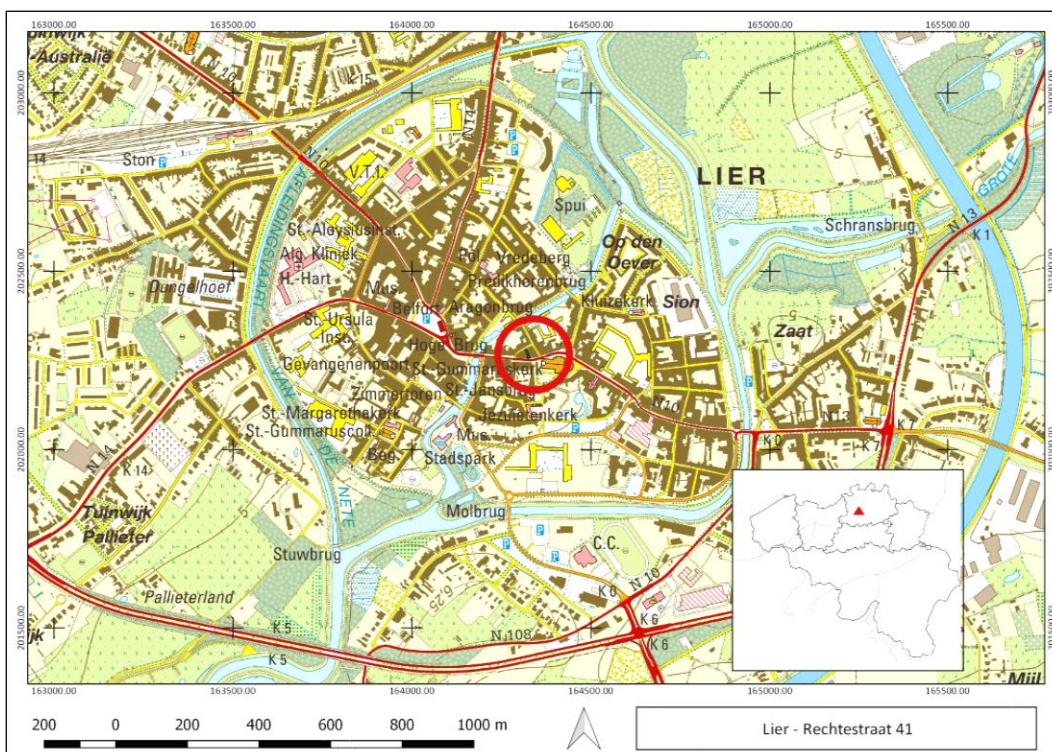


FIG. 2: Topografische kaart met aanduiding van de plaats van de toevalsvondst. (© AGIV).



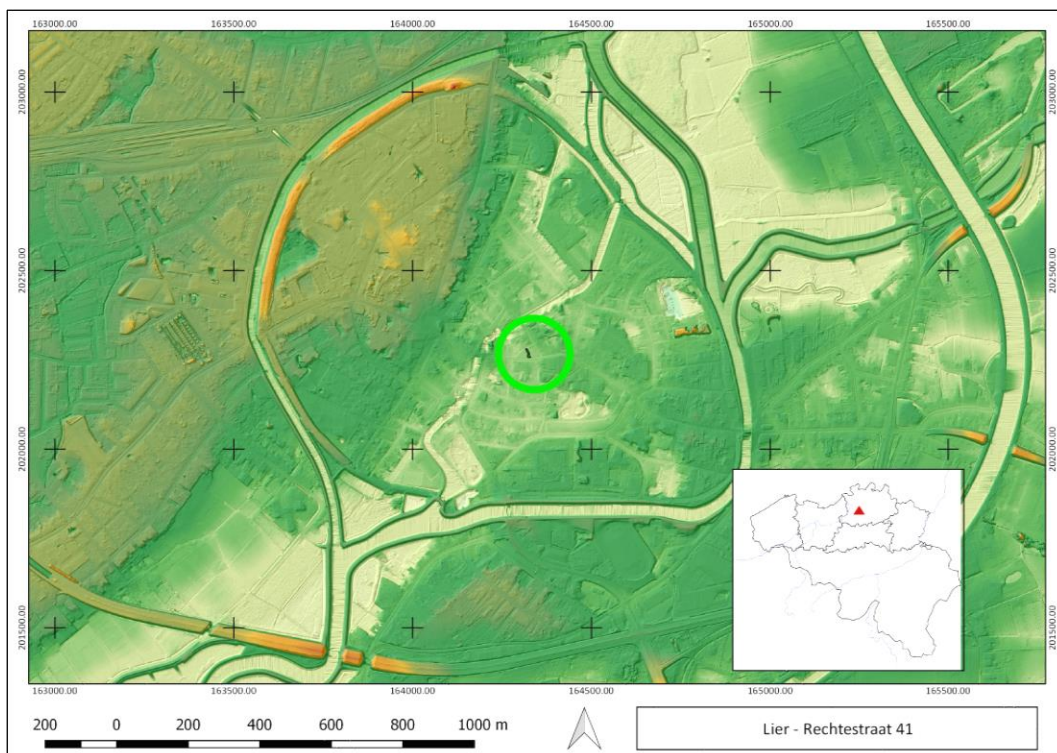


FIG. 3: DHM met aanduiding van de plaats van de toevalsvondst (© AGIV).



FIG. 4: Kadasterkaart met aanduiding (in het groen) van de percelen van de toevalsvondst (© AGIV).



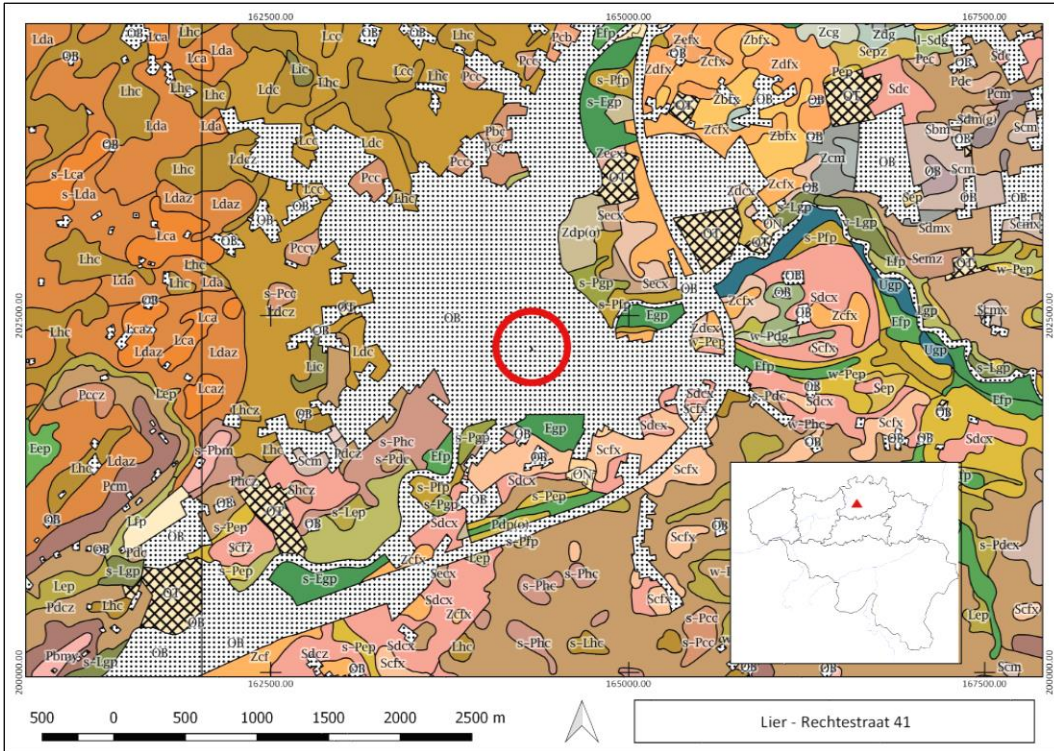


FIG. 5: Bodemkaart met aanduiding van de plaats van de toevalsvondst (© AGIV).

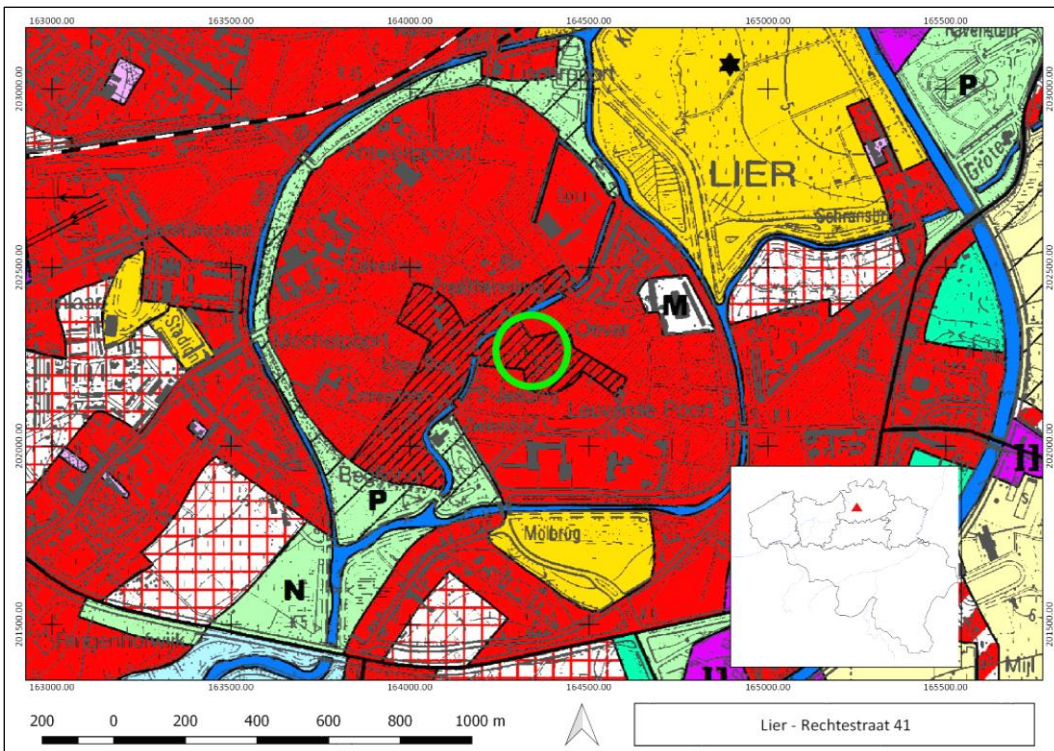


FIG. 6: Gewestplan met aanduiding van de plaats van de toevalsvondst (© AGIV).



## 4 ARCHEOLOGISCHE VOORKENNIS<sup>2</sup>

Lier werd opgenomen in de lijst van archeologische zones als Historische Stadskern. De archeologische kennis van Lier is zeer beperkt. Over de ontstaansgeschiedenis zijn nog weinig gegevens gekend. De archeologische interventies in Lier zijn over het algemeen kleinschalig. Tot 2004 hielden dergelijke kleine interventies enkel werfcontroles in of kleine noodinterventies na het melden van een toevalsvondst. Vanaf 2004 vond hier en daar een beperkt vooronderzoek plaats en tussen 2008 en 2011 gebeurde een grootschaliger onderzoek bij de heraanleg van de Grote Markt (CAI Locatie 150386)<sup>3</sup>. Er werden meerdere marktpleinniveaus aangetroffen waarvan de oudste niveaus dateren uit de eerste helft van de 14de eeuw. Deze werden eveneens aangetroffen op CAI Locatie 100999<sup>4</sup> samen met restanten van een muur, daterend voor 1367 en een in 1419 overdekte waterpoel. CAI Locaties 208270<sup>5</sup> in het zuidoostelijke deel van de Grote Markt bracht twee palenrijen aan het licht van de beschoeiing van een vliet waarschijnlijk daterend uit de 14de eeuw. Op CAI Locatie 208271<sup>6</sup>, aan de oostzijde van de markt, werden sporen aangetroffen uit de vroege middeleeuwen, meer bepaald uit de Merovingische periode en omvatte een gracht waarin handgevormd aardewerk zat en enkele fragmenten van dakpannen van het Romeinse type.

Volgende onderzoeken in de omgeving van het onderzochte terrein zijn eveneens opgenomen in de Centrale Archeologische Inventaris. In 2001 werden tijdens een werfcontrole aan de Spaanse poort houtenpaalfunderingen aangetroffen (CAI Locatie 105554)<sup>7</sup>. Bij het plaatsen van een ondergrondse afvalcontainer net ten oosten van de Sint-Gummaruskerk in 2009 werden muurresten aangetroffen die niet nader te dateren waren en die waarschijnlijk restanten waren van een kelder van een gesloopt pand (CAI Locatie 150580)<sup>8</sup>. Op het einde van datzelfde jaar werd tijdens graafwerken in de noordelijker gelegen Predikherenlaan en net voor de werkput onderliep met grondwater een bakstenen constructie gefotografeerd waarschijnlijk een restant van een overdekte vliet<sup>9</sup>. In 2010 werd tijdens graafwerken door de gemeentearbeiders het gewelf van de overdekte Brouwersvliet doorsneden op de hoek van de Vismarkt en het Vlietje (CAI Locatie 157481)<sup>10</sup>. In datzelfde jaar (CAI Locatie 150803) werd in de Jezuïetenkerk ten zuidoosten van het onderzochte terrein een archeologisch vooronderzoek met proefsleuven uitgevoerd<sup>11</sup>. Dit leverde meerdere archeologische lagen, resten van muurfunderingen en aardewerkscherven op uit de late middeleeuwen en de nieuwe tijd. Naar aanleiding van toekomstige grond- en bouwwerken werd in 2016 (CAI Locatie 211403) voor het terrein van de Normaalschool ten oosten van de site een bureaustudie uitgevoerd<sup>12</sup>. Naar aanleiding van een melding van een toevalsvondst in 2014 (CAI Locatie 215449)<sup>13</sup> werd aan de Werf een deel van de in de 19de eeuw overdekte Sint-Pietersvliet onderzocht en geregistreerd. Dit terrein bevindt zich op ongeveer 150 m ten zuidwesten van het terrein aan de Rechtestraat.

---

<sup>2</sup> <https://inventaris.onroerendergoed.be/erfgoedobjecten/140034>.

<sup>3</sup> Sevenants 2009; <https://cai.onroerendergoed.be/locatie/150386>.

<sup>4</sup> Sevenants 2008; <https://cai.onroerendergoed.be/locatie/100999>.

<sup>5</sup> Cornelis & Sevenants 2011; <https://cai.onroerendergoed.be/locatie/208270>

<sup>6</sup> Cornelis & Sevenants 2011; <https://cai.onroerendergoed.be/locatie/208271>.

<sup>7</sup> <https://cai.onroerendergoed.be/locatie/105554>.

<sup>8</sup> De Bruyne, 2009a; <https://cai.onroerendergoed.be/locatie/150580>.

<sup>9</sup> De Bruyne, 2009b, fig. 3.

<sup>10</sup> <https://cai.onroerendergoed.be/locatie/157481>; <http://www.gva.be/cnt/aid929581/arbeiders-vinden-vliet-op-vismarkt>.

<sup>11</sup> Bruggeman & Reyns, 2010; <https://cai.onroerendergoed.be/locatie/150803>.

<sup>12</sup> <https://cai.onroerendergoed.be/locatie/211403>.

<sup>13</sup> Vynckier 2016; <https://cai.onroerendergoed.be/locatie/215449>.









De onderzochte site ligt pal op de Minnevliet (fig. 7: 4), die van zuid naar noord loopt, en de Sint-Pietersvliet (fig. 7: 5) die in het noorden van de onderzochte werkput van oost naar west loopt om dan af te buigen naar het zuiden. De Minnevliet verbond de Sint-Pietersvliet en de Kerkhofmolenloop (fig. 7: 3).

Zowel de Minnevliet als de Sint-Pietersvliet zijn op meerder historische kaarten terug te vinden zoals op de kaart van Jacob van Deventer (1550-1565), van Johannes Blaeu (1649) en de kaart van Brabant Septentrionale van Alexis-Hubert Jaillot (1692) (fig. 8-10).

Hierop zien we beide vlieten van zuid naar noord tot noordoost lopen. Opvallend is dat de Minnevliet wel staat aangegeven ten westen van de Sint-Gummaruskerk als open vliet maar dat ze onder de Rechtestraat en onder de huizenrij en tuinen van het bovenliggende woonblok tussen diezelfde straat en het Dijkje verdwijnt. De Sint-Pietersvliet daarentegen is wel volledig weergegeven als openliggende vliet. Op een plan van Lier gemaakt door Ducorron (1772) is de Minnevliet wel volledig open (fig. 11) en is ze zeer duidelijk te zien in het woonblok. De kaart van Graaf de Ferraris (1771-1778) is onduidelijk (fig. 12). De Minnevliet is niet zichtbaar onder het woonblok ten noorden van de Rechtestraat en de Sint-Pietersvliet is deels onderbroken en loopt langs het Dijkje aan de verkeerde kant van de straat.



FIG. 8 De Minnevliet en Sint-Pietersvliet op de kaart van Jacob van Deventer. (© KBR)



FIG. 9 De Minne- en Sint-Pietersvliet op de kaart van Johannes Blaeu, (© KBR)





FIG. 10 De Minne- en Sint-Pietersvliet op de kaart van Brabant Septentrionale. (© KBR)



FIG. 11 De Minne- en Sint-Pietersvliet op een plan van Ducorron. (©Rijksarchief ven België)







FIG. 12 De Minne- en Sint-Pietersvliet op de kaart van Graaf de Ferraris. (©KBR)

Op een detailplan van het primitief kadaster (1830-1834) is de Sint-Pietersvliet en de Minnevliet in de rest van de stad grotendeels overdekt en aangeduid in stippellijn (fig. 13). Op het onderzochte perceel is de Minnevliet volledig overdekt en loopt onder de huizenrijen door. De Sint-Pietersvliet daarentegen ligt hier nog open. Eenzelfde beeld stellen we vast op de Dépot de la Guerre kaart uit 1869 en deze uit 1903 (fig. 14 en 15). In 1920 zijn beide vlieten volledig overdekt net zoals alle vlieten in de stad (fig. 16).



FIG. 13 De Minne- en Sint-Pietersvliet op een detail van het primitief kadaster (©KBR)





FIG. 14 De Minne- en Sint-Pietersvliet op Dépôt de la Guerre kaart uit 1869. (©NGI)



FIG. 15 De Minne- en Sint-Pietersvliet op Dépôt de la Guerre kaart uit 1903. (©NGI)

////////////////////////////////////



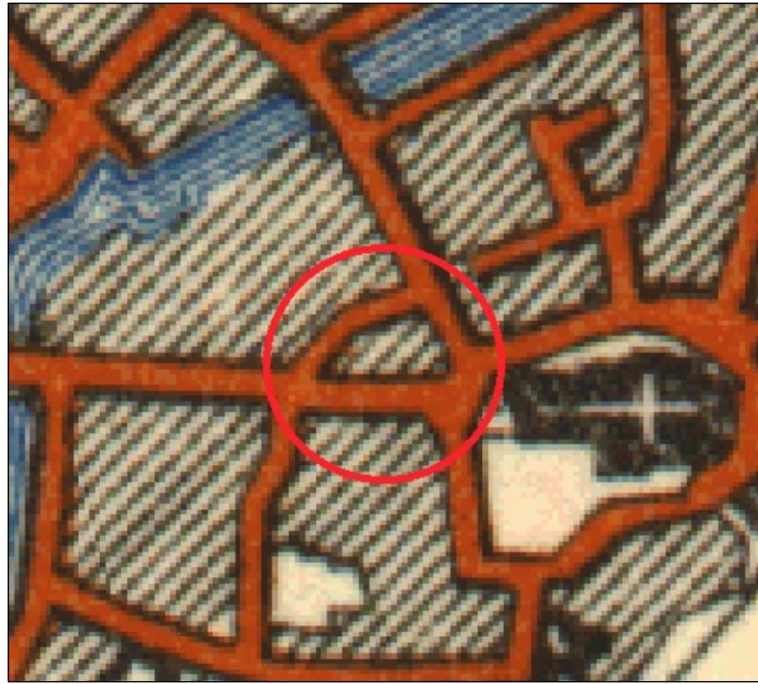


FIG. 16 De Minne- en Sint-Pietersvliet op Dépot de la Guerre kaart uit 1920. (©NGI)

## 6 RESULTATEN VAN HET ARCHEOLOGISCH ONDERZOEK

### 6.1 INLEIDING EN WERKWIJZE

Tijdens het eerste bezoek op 19/03/2014 werd met de architect afgesproken dat het perceel op 24/03/2014 en 25/03/2017 zou worden onderzocht. Er werd eveneens gevraagd het terrein vrij te houden totdat het onderzoek was afgelopen. In het vlak waren, naast de overdekte vlieten nog andere bakstenen constructies te herkennen aan beide straatzijden (fig. 17). Deze hadden, voor zover we dit konden vaststellen, te maken met de afgebroken gebouwen aan de Rechtestraat en het Dijkje.

De eerste dag werden alle bakstenen constructies opgeschoond en gefotografeerd. De vlakken tussen de bakstenen constructie waren bedekt met opvullingslagen en puinlagen van de afgebroken gebouwen. Daar we op het smalle perceel niet weg konden met overtollige grond en om tijd te sparen werden deze alleen snel opgekuist en niet verder afgegraven. Het intekenen van de sporen, het uitzetten van meetpunten en inmeten van de TAW- hoogtes gebeurde op 25/03/2014.





FIG. 17: Overzicht op het opgekuist zuidelijke- en noordelijke deel van het opgravingsvlak.

## 6.2 DE ARCHEOLOGISCHE SPOREN

In totaal werden er 70 sporen geregistreerd (fig. 18 en 19). De archeologische sporen kunnen we opdelen in enkele groepen en worden aldus verder behandeld. Een eerste groep bestaat uit de bakstenen overblijfselen van de overdekking van de twee vlieten waarvan alleen het bovenste deel zichtbaar was<sup>16</sup>. De eerste is de bakstenen overkoepeling van de Minnevliet (S1 en S42) en kan gevolgd worden over een afstand van 18,5 m<sup>17</sup> (fig. 20-21). Deze is opgebouwd uit een booggewelf in bakstenen (15 x 8 x 4 cm) gemetseld met een witgrijze kalkmortel. Op regelmatige afstand, die kan variëren tussen 1,3 en 1,5 meter, zijn in de overkapping van deze vliet verstevigingsbogen (35 cm breed) ingewerkt (fig. 22) die opgebouwd zijn met eenzelfde baksteen en mortel (S2, S3, S4, S27, S38, S43, S45, S46 en S52). Deze overkapping is deels afgebroken en stopt in het noorden van het onderzochte perceel (fig. 23).

---

<sup>16</sup> Het bodemniveau van de aan te leggen betonnen bodemplaat was bereikt en er zou niet dieper gegraven worden .

<sup>17</sup> De exacte breedte kon door de vondstomstandigheden niet meer achterhaald worden.

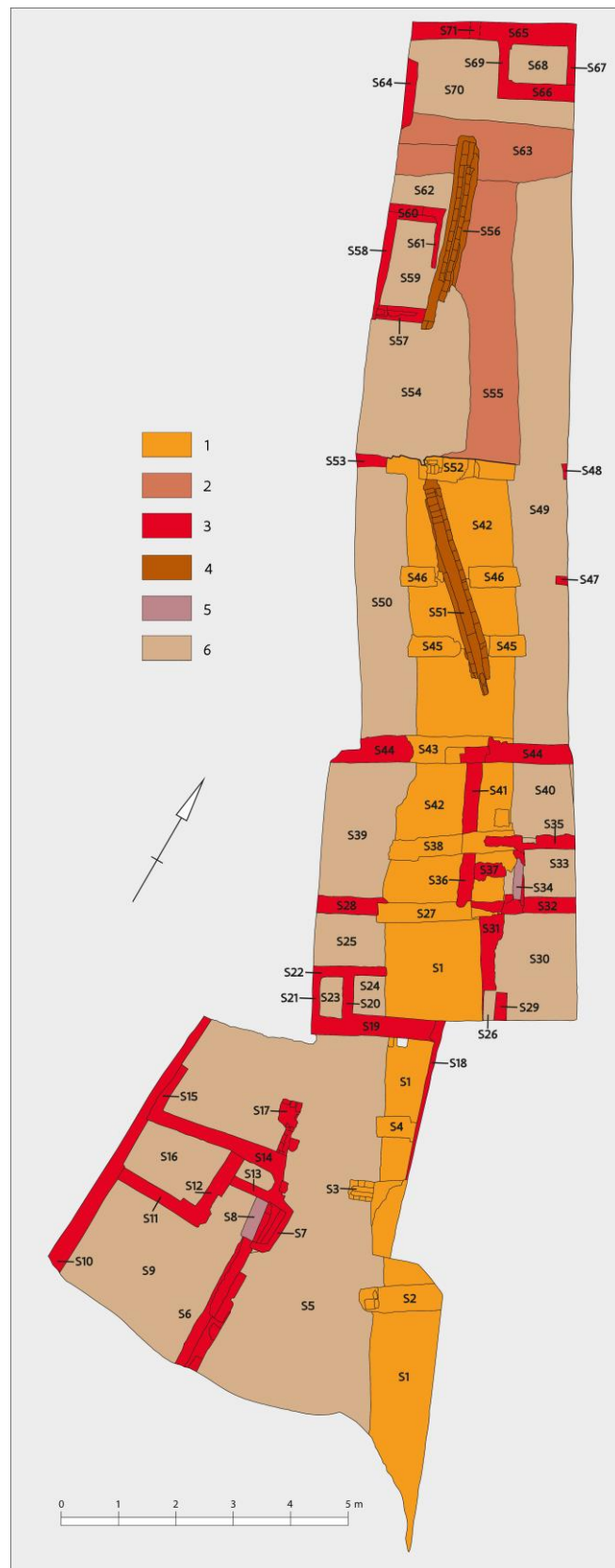


FIG. 18 Volledig sporenplan: 1: overdekte Minnevliet; 2: overdekte Sint-Pietersvliet; 3: funderingen woningen; 4: riolering; 5: natuurstenen; 6: aangevulde lagen.



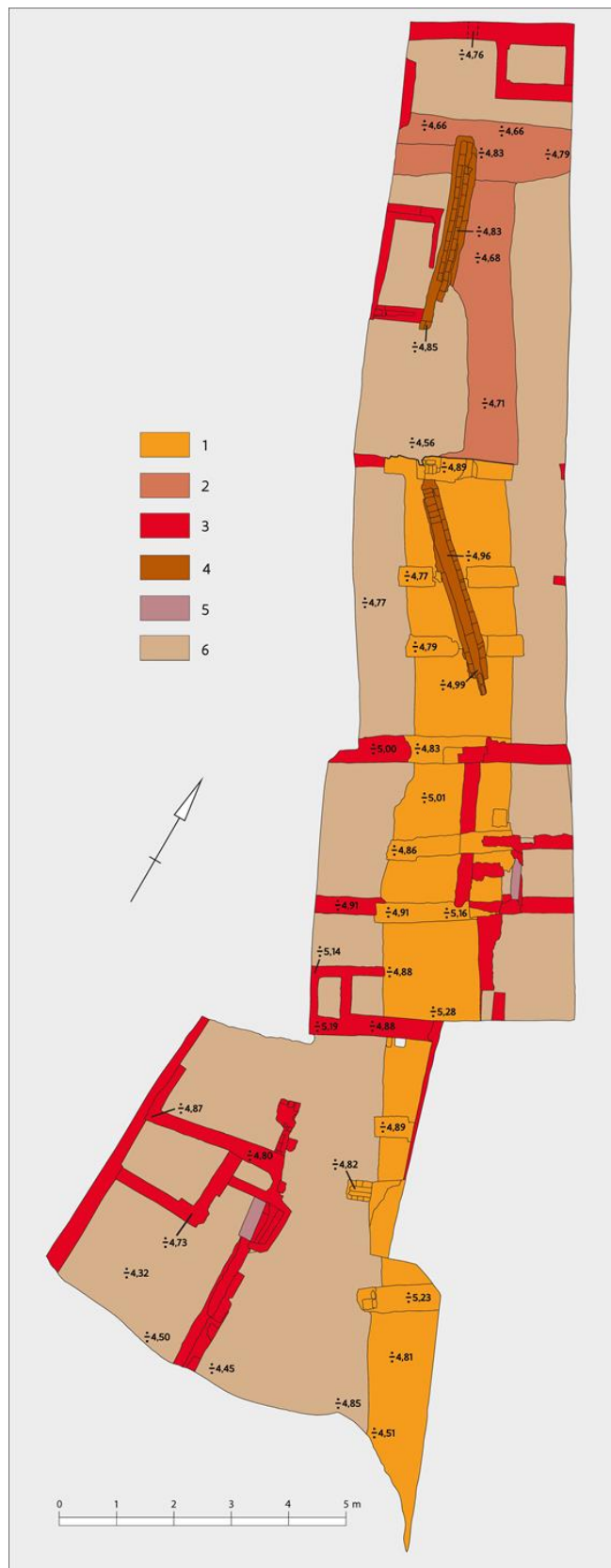


FIG. 19 Volledig sporenplan met hoogtemetingen in TAW: 1: overdekte Minnevliet; 2: overdekte Sint-Pietersvliet; 3: funderingen woningen; 4: riolering 5: natuurstenen; 6: aangevulde lagen.







FIG. 20 De overdekking van de Minnevlief (S42).



FIG. 21 De overdekking van de Minnevlief (S1).



FIG. 22 Enkele verstevigingsbogen van de overdekking van de Minnevlief (S27, S38 en S43).





FIG. 23 Einde van de overdekking van de Minnevliet en een grotendeels afgebroken versterkingsboog (S52).



Fig. 24 De overdekte Minnevliet aan de binnenzijde.

Hier kon in de vliet worden gekeken en was te zien dat de overdekte oude vliet nog met water is gevuld en verder in goede staat verkeert (fig. 24). In het noorden van het terrein en vanaf de hoger vermelde breuk versmalt de overdekking (S55) en sluit ze aan op de haaks lopende overdekte Sint-Pietersvliet (S63). Deze overkapping is opgebouwd uit bakstenen (17 x 8 x 4 cm) en gemetseld met een grijze cementmortel en vertoont geen versterkingsbogen (fig. 25).

Aan weerszijden van de vlieten werd het terrein afgedekt met ophogingslagen die het volledige perceel bouwrijp maakten voor de latere woningen. Door de afbraak van deze woningen werden deze lagen bedekt met puinlagen, bestaande uit lemig zand tot zandig leem, mortel-, baksteen- en natuursteenfragmenten, (S5, S9, S16, S23, S24, S25, S26, S30, S33, S39, S40, S49, S50, S54, S59, S62, S68 e S70) en konden eventuele oudere lagen niet worden bestudeerd.

Een volgende groep sporen zijn de overblijfselen van de fundering van het recentelijke afgebroken huis aan de Rechtestraat 41 (S6, S7, S8, S10, S11, S12, S13, S14, S15, S17, S18, S19, S20, S21, S22, S28, S29, S31, S32, S34, S35, S36, S37, S41 en S44). Alle zijn ze gemetseld met bakstenen (15 x 8 x 4 cm) en een geelwitte tot witte kalkmortel (fig. 26). Enkele van deze muurfunderingen zijn opgetrokken bovenop de overdekkings- of steunboog van de vliet toen deze nog deels zichtbaar moet zijn geweest (S19, S28, S31, S32, S35, S36, S37, S41 en S44) Ten noorden van deze funderingen zijn in de muren van de aanpalende huizen nog aanzetten van dwarsmuren zichtbaar die bijkomende kamers veronderstellen





aansluitend en horende bij de woning aan de Rechtestraat (S47, S48 en S53). Enkele van de funderingen in het zuiden van het perceel maakten blijkbaar deel uit van een keldertje (S6, S7, S8, S10, S11, S12, S13). S7 vertoont in de bakstenen een negatief van een de aanzet van een trap. S8, gemaakt uit een stuk natuursteen is de enige trede van deze trap die zichtbaar was (fig. 27). De aanpalende muren vertonen aan één zijde duidelijke restanten van een grijze tot grijswitte pleisterlaag die er op wijst dat deze zijde zichtbaar moet zijn geweest (S6, S11, S12 en S13) in de kelder.

In het noorden van het perceel, grenzend aan het Dijkje, waarvan we kunnen aannemen dat dit niet altijd volledig bebouwd was en ooit als achtertuin dienst deed, werden eveneens enkele funderingen aangetroffen. Een rechthoekige gebouwtje, 2 x 1 m (S57, S58, S60 en S61) werd tegen de muur van het in het westen aangrenzend huis gebouwd (fig. 28). De fundering is opgebouwd uit bakstenen (17 x 8 x 4 cm) en is gemetseld met een geelgrijze kalkmortel. De functie van dit alleenstaand gebouwtje is onduidelijk. De laatste fundering, gemetseld met bakstenen (17 x 8 x 4 cm) en een geelgrijze kalkmortel, aan de zijde van het Dijkje (S35) interpreteren we als de fundering van de gevel van een gebouw aan deze straat ofwel is het een muur die gewoon aan deze zijde van de straat het perceel afsloot.



FIG. 25 De overdekte Sint-Pietersvliet S55 en S63 .



FIG. 26 De funderingen van het afgebroken huis aan de Rechtestraat.





FIG. 27 Detail van de aanzet van de keldertrap.



FIG. 28 De fundering van het rechthoekige gebouwtje aan de noordelijke zijde van het perceel.

Andere funderingen behoren toe aan beer- of zinkputten en vertoonden alle aan de binnenzijde een afwerking met grijswitte pleister. Een eerste bestaat uit S32, S34 en S35 en deed recentelijk nog dienst als afvoer van een toilet van het aanpalende oostelijke huis (fig. 29). De overloop van deze beerput naar de vliet werd verstevigd met een hergebruikt stuk in natuursteen (S34). Een tweede put (S19, S20, S21 en S22) ligt tegen de zijgevel van het westelijke huis (fig. 30). Waar de overloop zich hier bevindt is niet duidelijk. Het kan ook gewoon een bezink- of sterfputje zijn. Een derde beer-, bezink-, of sterfputje bevindt zich aan de noordoostzijde van het perceel (S66 en S67 en S69). De recente afvoerbuis richting riolering is hier nog aanwezig (fig. 31).







FIG. 29 De eerste op het terrein aanwezige nog gebruikte beer- of zinkput.



FIG. 30 De tweede op het terrein aanwezige beer- of zinkput.



FIG. 31 De derde op het terrein aanwezige beer- of zinkput.

Een laatste groep sporen behoren allen tot een soort afwateringssysteem van het terrein. Of het hier gaat om de afwatering van regenwater of van de beerputten is niet helemaal duidelijk daar de twee



overgebleven kanaaltjes beperkt zijn en grotendeels waren vernield. Ze zijn beiden op de overdekking van de vlieten gelegd. Het rioleringskanaaltje (S51) op de Minnevliet (S42) werd opgebouwd met bakstenen en gemetseld met een grijze cementmortel en is maximum 35 cm breed (fig. 32: links). In het midden werden de bakstenen (20 x 11 x 4 cm) dwars gelegd terwijl de rand gevormd werd met haaks gelegde bakstenen (18 x 9 x 3 cm). Het rioleringskanaaltje (S56) aangelegd op de overdekking van de Sint-Pietersvliet is eveneens 35 cm breed en opgebouwd uit een ander soort baksteen maar eveneens gemetseld met een grijze cementmortel (fig. 32: rechts). De opbouw ervan is verschillend ten opzichte van de vorige. De bakstenen zijn hier in de langs richting (vier naast elkaar) gelegd. De rand van dit kanaaltje lijkt verdwenen. De richting waarin dit kanaaltje loopt sluit mooi aan bij een afwateringsholte in de noordelijke funderingsmuur aan de straatzijde van het Dijkje (fig. 33). Deze opening, 25 cm breed, in de fundering is aan de binnenzijde bepleisterd en geeft aansluiting met de riolering (S71). Nergens is er op het terrein enige aanduiding dat deze kanaaltjes in de overdekte vlieten terecht kwamen.



FIG. 32 De rioleringskanaaltjes aangelegd op de Minnevliet (links) en de Sint-Pietersvliet (rechts).





FIG. 33 De opening voor afwatering aan het Dijkje.

### 6.3 DE VONDSTEN<sup>18</sup>

Verspreid over het terrein werden slechts 6 aardewerkscherven ingezameld. In rood aardewerk werden twee wanden van een ongekende vorm met loodglazuur en de wand van een vergiet met loodglazuur opgeraapt. Qua datering kunnen we de periode tussen 1400 en 1800 vooruit schuiven. Uit de periode van de 16de tot de 18de eeuw dateren een rand- en wandscherf van een vergiet in wit baksel met koperglazuur. De jongste scherf (tussen 1800 en 1950) is een wand van een kopje in industrieel wit.

---

<sup>18</sup> Determinatie door collega Koen De Grootte.





## 7 CONCLUSIE

In het smalle perceel werden grote delen van de overkapping van de Minnevliet en de Sint-Pietersvliet aangetroffen naast talrijke funderingen en andere sporen van de afgebroken panden tussen de Rechtestraat en het Dijkje (fig. 34). Het historisch, cartografisch en archeologisch onderzoek, ook al betrof het een kleine en korte ingreep, leverde veel informatie op over de invulling van dit smalle perceel in het historisch centrum van de stad Lier.

Op de eerste iconografische voorstellingen van dit perceel, waarover geen historische gegevens ter beschikking zijn, vanaf het midden van de 16de eeuw tot de 18de eeuw stopt de Minnevliet aan de Rechtestraat, is ze over de ganse lengte op dit deel niet meer zichtbaar en is de rest van het perceel bebouwd en bedekt met tuinen. Waarschijnlijk stopte ze aan de Rechtestraat<sup>19</sup> of liep ze ondergronds verder maar daar zijn geen aanwijzingen voor. Vanaf het einde van de 18de eeuw is er aan het Dijkje een aftakking van de Sint-Pietersvliet naar de Minnevliet op te merken die als open vliet over het volledige perceel aangeduid wordt. Zoals eerder al aangehaald werd vanaf 1832 besloten de vlieten te Lier op meerdere plaatsen af te dekken en voerde men dit verder uit vanaf 1843. De cartografische bronnen, beide voorbeelden van het primitief kadaster, bevestigen dit. Op het gedetailleerder plan van dit kadaster is heel duidelijk vast te stellen dat de Minnevliet eerst overdekt werd en het zuidelijk en midden gedeelte door woningen werd ingenomen. Ook het rioleringskanaaltje, aangelegd op de Minnevliet (S51) en dat waarschijnlijk richting nog openliggende Sint-Pietersvliet vloeide, moet uit deze periode dateren. De Sint-Pietersvliet bleef nog gedeeltelijk open. Dit onderscheid was op het terrein eveneens vast te stellen tussen de twee overkappingen. Deze verschilden niet alleen van breedte/diepte, ook de gebruikte mortel was anders en ze sloten eveneens niet honderd procent aan op elkaar (S42) of op de latere overdekking (S55).

De latere kaarten, na 1834, geven eveneens een bebouwde straatzijde (Rechtestraat) aan en een openliggende Sint-Pietersvliet<sup>20</sup> tot 1903. Pas op een kaart uit 1920 is het volledige perceel bebouwd en is de Sint-Pietersvliet verdwenen. Deze overdekking van de Sint-Pietersvliet kan samengegaan zijn met het deels overdekken van de Grote Nete in 1912. De fundering van het rechthoekige gebouwtje aan de noordzijde van het terrein kan dan ook pas na het overdekken van de Sint-Pietersvliet en het opvullen van dit deel van het terrein opgetrokken zijn. Dit gebouwtje werd later deels vernield door het rioleringskanaaltje (S56) dat in noorden van het perceel door een opening in de fundering (S71) van het aan het Dijkje liggende pand richting riolering liep.

Ook al was het perceel zeer smal en waren de archeologische resten door het afdekken van de puinlaag van de afbraak niet altijd even goed waarneembaar toch kon de historie van de invulling van het perceel op een rijtje gezet worden. Samengevat zijn er in de opvulling van dit zeer smalle perceel in het centrum van Lier meerdere fasen te onderscheiden (fig. 35). Een eerste is de overdekking van de Minnevliet. Fase twee, na de opvulling en bouwrijp maken van het perceel, bestaat uit het bouwen van een woning op het zuidelijk en midden gedeelte van het perceel en het aanleggen van een rioleringskanaaltje op de overdekking van de Minnevliet. Fase drie houdt het overdekken van de Sint-Pietersvliet en het bouwrijp klaarmaken van het noordelijke gedeelte van het perceel in. In eerste instantie wordt er een rechthoekig gebouwtje geconstrueerd (fase 4) dat nadien deels of volledig wordt afgebroken om plaats te maken voor de bebouwing en het aanleggen van een rioleringskanaaltje op dit deel van het perceel. In laatste instantie wordt in 2014 alles afgebroken en laat men een deel van het puin verspreid over het terrein achter om er een betonplaat op te leggen en een nieuw gebouw op te trekken.

---

<sup>19</sup> Mocht ze verder lopen, zou ze aangeduid zijn. De andere vlieten zijn zeer duidelijk aangegeven.

<sup>20</sup> De gedeeltelijke overdekkingen van de Sint-Pietersvliet zijn op deze niet gedetailleerde kaarten verdwenen.





FIG. 34 Het afgebroken pand aan de Rechtstraat 41<sup>21</sup> (© agentschap Onroerend Erfgoed)

---

<sup>21</sup> <sup>21</sup> <https://id.erfgoed.net/erfgoedobjecten/10619>.







FIG. 35 Sporen- en fasenplan: 1: overdekking Minnevliet; 2: aanleg woningen en rioleringskanaaltje op Minnevliet; 3: overdekking Sint-Pietersvliet; 4: fundering bijgebouwtje; 5: aanleg funderingen woningen en rioleringskanaaltje op Sint-Pietersvliet; 6: recente opvulling van het volledige perceel op oudere opvullingen.



## 8 BIJLAGEN<sup>22</sup>

### 8.1 SPORENLIJST

### 8.2 FOTO INVENTARIS

### 8.3 FOTO'S

### 8.4 OPGEMETEN TAW'S

### 8.5 INVENTARIS AARDEWERK

## 9 BIBLIOGRAFIE

### URL's

AGENTSCHAP ONROEREND ERFGOED 2017: *Stadswoningen Het Gulden Schip en De Gulden Wijzer* [online], <https://id.erfgoed.net/erfgoedobjecten/10619> (geraadpleegd op 7 december 2017).

AGENTSCHAP ONROEREND ERFGOED 2017: *Historische stadskern van Lier* [online], <https://id.erfgoed.net/erfgoedobjecten/140034> (geraadpleegd op 22 november 2017).

CENTRALE ARCHEOLOGISCHE INVENTARIS 2017: *CAI Locatie 100999* [online], <https://cai.onroerenderfgoed.be/locatie/100999> (geraadpleegd op 22 november 2017).

CENTRALE ARCHEOLOGISCHE INVENTARIS 2017: *CAI Locatie 105554* [online], <https://cai.onroerenderfgoed.be/locatie/105554> (geraadpleegd op 22 november 2017).

CENTRALE ARCHEOLOGISCHE INVENTARIS 2017: *CAI Locatie 150386* [online], <https://cai.onroerenderfgoed.be/locatie/150386> (geraadpleegd op 22 november 2017).

CENTRALE ARCHEOLOGISCHE INVENTARIS 2017: *CAI Locatie 150580* [online], <https://cai.onroerenderfgoed.be/locatie/150580> (geraadpleegd op 23 november 2017).

CENTRALE ARCHEOLOGISCHE INVENTARIS 2017: *CAI Locatie 150803* [online], <https://cai.onroerenderfgoed.be/locatie/150803> (geraadpleegd op 22 november 2017).

CENTRALE ARCHEOLOGISCHE INVENTARIS 2017: *CAI Locatie 208270* [online], <https://cai.onroerenderfgoed.be/locatie/208270> (geraadpleegd op 22 november 2017).

CENTRALE ARCHEOLOGISCHE INVENTARIS 2017: *CAI Locatie 211403* [online], <https://cai.onroerenderfgoed.be/locatie/211403> (geraadpleegd op 22 november 2017).

---

<sup>22</sup> De digitale bijlagen van de sporenlijst, de foto-inventaris, de foto's en de vondsten worden bewaard op het Agentschap Onroerend Erfgoed. Foto's kunnen opgevraagd worden via <https://www.onroerenderfgoed.be/nl/diensten/archief/>

CENTRALE ARCHEOLOGISCHE INVENTARIS 2017: *CAI Locatie 215449* [online],  
<https://cai.onroerendergoed.be/locatie/215449> ( geraadpleegd op 22 november 2017).

GAZET VAN ANTWERPEN 2010: *Arbeiders vinden vliet op Vismarkt* [online],  
<http://www.gva.be/cnt/aid929581/arbeiders-vinden-vliet-op-vismarkt>. (geraadpleegd op 23 november 2017).

### **Literatuur**

BRUGGEMAN J. & REYNS N. 2010: *Archeologisch vooronderzoek Lier - Jezuïetenkerk*, Rapporten All-Archeo bvba 3, Bornem.

CORNELIS L. & SEVENANTS W. 2011: *Archeologische begeleiding van werken en opgraving te Lier, Grote Markt*, Rapport 2011-10.

DEBRUYNE S. 2009a: *Rapportage vondstmelding. Lier, Kardinaal Mercierplein* (onuitgegeven rapport).

DEBRUYNE S. 2009b: *Rapportage vondstmelding. Lier, Predikherenlaan* (onuitgegeven rapport).

LENS A. 1986: *Lier voorheen en nu*, Antwerpen-Roeselare.

SEVENANTS W. 2008: *Archeologisch vooronderzoek Lier - Grote Markt 2008*. Verkenningsrapport. (Triharch), Lier.

SEVENANTS W. 2009: *Archeologisch vooronderzoek Lier-Grote Markt 2009 (provincie Antwerpen)*, Rapport 2009-4 (Triarch), Lier.

VAN RANSBEECK L. 2016: *Archeologische bureaustudie. Lier Normalschoolsite (prov. Antwerpen)*, Rapport 2016/01, Ingelmunster.

VYNCKIER G. 2016: *Registratie van een toevalsvondst langs de Werf 8 te Lier (Provincie Antwerpen)*, Onderzoeksrapporten Agentschap Onroerend Erfgoed 46, Brussel.

