

# Archeologische evenwichtsoefeningen in het circus (Gent, O.-VI.)

Geert Vermeiren & Marie-Anne Bru

OVERDRUK UIT:

*Kroniek Archaeologia Mediaevalis*, Brussel, 2016, nr. 39, p. 146-147.



## Archeologische evenwichtsoefeningen in het circus (Gent, O.-VI.)

GEERT VERMEIREN & MARIE-ANNE BRU

Stadsarcheologie Gent voerde van 17 tot en met 24 juni een vooronderzoek uit in het Wintercircus aan de Lammerstraat, ook gekend als garage Mahy. Een vervolgonderzoek vond plaats in de maand september. Dit gebeurde in samenspraak met Sogent, het Gentse Stadsontwikkelingsbedrijf, en met de mechanische ondersteuning van aannemer Hans Buysse. Tijdens het vooronderzoek werden drie proefsleuven uitgezet binnen de middelste cirkel van het circus, deze werden bij het vervolgonderzoek met elkaar verbonden.

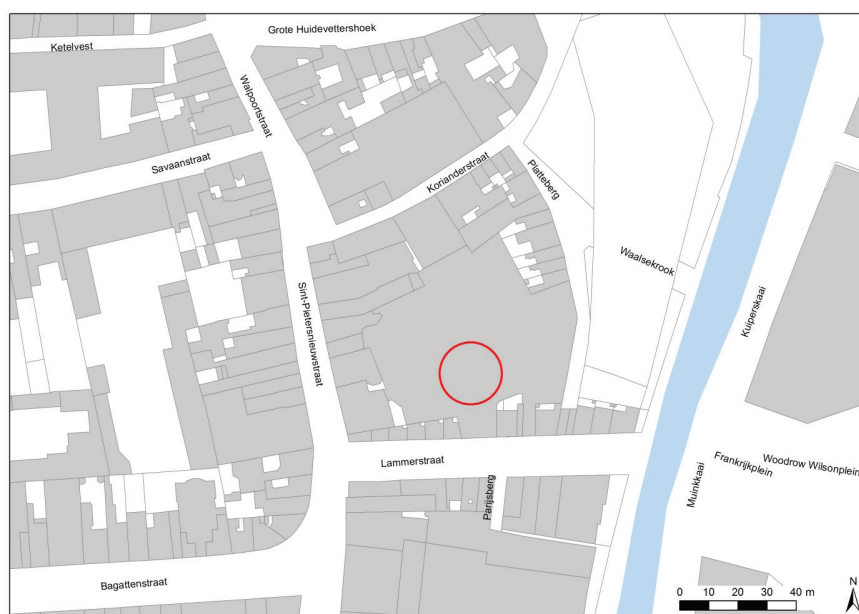


Fig. 1: Situeringkaart (Stad Gent, De Zwarte Doos, Stadsarcheologie).

met een te vergelijken opbouw als de binnencirkel (bewaarde hoogte ca. 13.91 T.A.W., aanlegdiepte 13.61 T.A.W.). Tussen beide cirkels bevond zich een looppniveau uit kalkmortel en baksteenfragmenten (12.96 T.A.W.). Hoewel er geen rechtstreekse aansluiting meer bewaard was met de bakstenen cirkels bestaat het vermoeden dat dit de restant was van een circulatieweg rond de piste. Rondom deze cirkel bevonden zich bakstenen muurtjes die als het ware een stralenkrans rond deze piste tekenden en de dragers van de houten zitbanken moeten zijn geweest. Deze muren hadden een lengte van ca. 4.40 m en een breedte van gemiddeld 0.20 m. Een dubbele rij zware vierkante poeren vormden de buitenste dragers van dit geheel. Deze bakstenen constructies bestonden uit trapsgewijze funderingen met 4 versnijdingen. Het hoogst bewaarde deel had een oppervlakte van 0.40 x 0.40 m en bevatte de metalen constructie die de dragende balk voor de zitbank ondersteunde. De gemiddelde bewaarde hoogte bedroeg 13.96 T.A.W.

Een aantal muren waren duidelijk voorafgaand aan de 'Circus'-fase en konden geassocieerd worden met het industriële verleden van de site. Getuige daarvan onder andere een massieve oost-west lopende bakstenen muur van ca. 1.00 m dik en 8.50 m lang, die aan de noordzijde een bakstenen vloerniveau afbakende. Aan de zuidzijde was deze muur voorzien van steiger-gaten. Het baksteenformaat van de muur bedroeg 22/23 x 10.5/11 x 5 cm en was opgevoegd

Tijdens het archeologisch vooronderzoek konden de restanten van de centrale piste afgelijnd worden, behorend tot het tweede Nieuw Circus. Deze bakstenen binnencirkel (formaat: 18.5 x 9 x 5.5/6 cm) (bewaarde hoogte 13.94 T.A.W., aanlegdiepte 13.26 T.A.W.) van ca. 13.60 m doorsnede omvatte de zandvlakte waarop het spektakel plaatsvond. Op een tussenafstand van gemiddeld 1.07 m bevond zich een parallelle bakstenen cirkel

met een beige, harde kalkmortel. De maximaal bewaarde hoogte bedroeg 12.02 T.A.W., de maximaal bereikte diepte 10.96 T.A.W.

Meer naar het noorden gelegen constructies kunnen eveneens in deze ‘industriële fase’ geplaatst worden. Zo bevond er zich een oost-west lopende bakstenen muur (formaat ? x 11 x 4.5/5 cm) met een lengte van 8.30 m, een breedte 0.35 m en een afgewerkte zuidzijde waarbij de verschillende afwerkingslagen nog zichtbaar waren (bewaarde hoogte 13.33 T.A.W.). In de ruimte ten zuiden van deze muur lag een baksteenvloer met bakstenen van 22 x 10.5 x 5 cm en opgevoegd met een kalkrijke cement (12.00 T.A.W.). Het meest in het oog springende was de licht gebogen, van oost naar west lopende, baksteenconstructie opgetrokken uit bakstenen van 22 x 11 x 5 cm, opgevoegd met grijze cementmortel. Het geheel kon gevolgd worden over een lengte van 2.45 m en een breedte van 0.23 m. De bewaarde hoogte bedroeg 13.37 T.A.W., de onderzijde bevond zich op 12.08 T.A.W. De noordzijde was afgewerkt met een zwarte verf.

Zoals bleek uit het vooronderzoek bevonden de oudste sporen zich voornamelijk in het noordelijke deel van de binnencirkel en dit onder een minimum vier meter dik puinpakket. Het ging onder andere om een oost-west lopende muur in Doornikse kalksteen opgevoegd met een beige kalkmortel. Deze constructie werd over een lengte van 2.62 m gevolgd en had een minimale dikte van 0.80 m. Er was slechts 0.18 m in opbouw bewaard (11.16 T.A.W.). De muur stond haaks op de Sint-Pietersnieuwstraat en was aangelegd in de moederbodem. Aan de westzijde bevond zich een jongere noord-zuid lopende muur bestaande uit Doornikse kalksteen en baksteen. Deze muur ging over in een baksteenmuur die, gezien zijn baksteenformaat van min. 28 x 14 x 7 cm, vermoedelijk in dezelfde fase als de Doornikse muur kan geplaatst worden. Ten oosten van deze constructie bevond zich nog het restant van een cirkelvormige structuur die nog slechts één steen dik bewaard was. Hoewel deze structuur er qua vorm uitzag als een waterput is de functie onduidelijk. Vermoedelijk sluiten deze structuren terreinen af van gebouwen die zich langsheen de Sint-Pietersnieuwstraat situeerden.

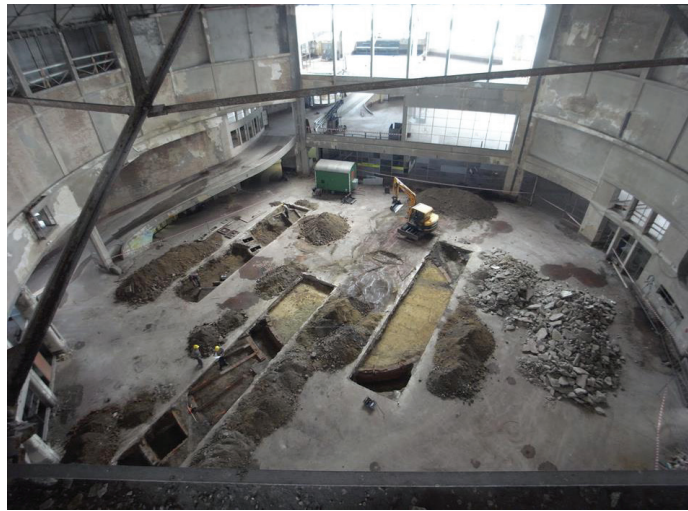


Fig. 2: De circuspiste (Stad Gent, De Zwarte Doos, Stadsarcheologie Gent).



Fig. 3: Het opgravingsvlak met in het noorden de middeleeuwse elementen en in het zuiden de restanten van de industriële fase (Stad Gent, De Zwarte Doos, Stadsarcheologie Gent).